



# Электронная книга

---

## **NRM-71**

**Руководство пользователя**

# Введение

---

Благодарим Вас за приобретение электронной книги Nexx!

Электронная книга оснащена полноцветным экраном с высоким разрешением, позволяющим комфортно читать электронные тексты (в том числе зашифрованные по стандарту Adobe DRM). Встроенная память и разъем для подключения карт памяти дают Вам возможность всегда иметь при себе большую библиотеку. При подключении к компьютеру можно использовать книгу в качестве съемного запоминающего устройства USB. Также устройство позволяет просматривать фотографии, видео и слушать музыку.

Электронная книга удобна в использовании и использует новейшие технологии. Ниже перечислены основные характеристики и возможности электронной книги:

- Отображение электронных текстов
- Разъем карты памяти SD
- Воспроизведение видео и звуковых файлов
- Просмотр фотографий
- Подключение к компьютеру по высокоскоростному интерфейсу USB 2.0
- Использование в качестве съемного USB запоминающего устройства

## Информация о безопасном использовании

---

Руководство пользователя предупреждает пользователей от внесения изменений в конструкцию устройства, которые явно не входят в полномочия пользователя по использованию оборудования.

Имейте в виду, что модификации, не разрешенные специально изготовителем, могут лишить пользователей права использовать это устройство.

Nexx Digital не несет ответственности за какие-либо ошибки или опущения в этом документе и имеет право на изменение информации, содержащейся в этом документе, без предварительного уведомления.

## Оглавление

---

Введение.....	2
Информация о безопасном использовании.....	3
Спецификации.....	8
Меры предосторожности .....	11
Безопасное хранение.....	11
Безопасное использование .....	11
Использование батареи.....	12
Карта памяти .....	13
Внешний вид .....	14
Зарядка батареи.....	16
Подключение к компьютеру .....	18
Минимальные требования к системе.....	18
Подключение.....	18
Копирование файлов .....	19
Форматирование памяти устройства.....	21
Отключение .....	21
Карта памяти .....	23
Установка карты памяти .....	23

Извлечение карты памяти .....	23
Доступ к карте памяти .....	24
Управление.....	25
Включение .....	25
Стартовая страница.....	26
Главное меню .....	27
Загрузка книг .....	30
Установка Adobe Digital Editions (ADE) .....	30
Авторизация .....	31
Перенос книг на устройство .....	35
Чтение книг.....	36
Экран.....	36
Размер шрифта.....	38
Масштаб.....	39
Подменю режима чтения .....	40
Добавление закладок .....	41
Удаление закладок .....	41
Закладки .....	42
Переход по номеру страницы .....	44
Фоновое воспроизведение музыки.....	45

Автоматическое перелистывание .....	46
Информация о книге .....	46
Поворот изображения .....	47
Настройка экрана .....	49
Добавление в избранное.....	49
Воспроизведение музыки .....	51
Функции кнопок .....	51
Подменю режима воспроизведения музыки .....	52
Воспроизведение видео .....	53
Функции кнопок .....	53
Подменю режима воспроизведения видео .....	54
Отображение субтитров .....	54
Просмотр фотографий .....	55
Масштаб отображения .....	56
Слайд-шоу.....	56
Миниатюры .....	56
Проводник .....	57
Копирование файлов .....	58
Удаление файла .....	58
Настройка функций.....	59

Устранение неисправностей .....	61
---------------------------------	----

## Спецификации

---

### **Экран**

Размер: 7 дюймов

Технология: TFT-LED

Разрешение: 800x480 pixels

Яркость: 200cd/m<sup>2</sup>

### **Память**

Встроенная: 2GB

Карты памяти: SD/SDHC/MMC до 16GB (FAT)

### **Форматы файлов**

Текст: epub, pdf, txt, fb2

Аудио: mp3, wma, wav, ogg, aac

Фото: jpg, bmp, gif

Видео: wmv, flv, rm/ rmvb, mov, avi, mpeg 1, mpeg 2, mpeg 4, xvid, divx, h.263, h.264, до HD 1080p, mkv



## **Подключение**

Данные: USB 2.0 High Speed

Аудио: разъем 3.5mm

Питание: разъем DC, разъем USB

## **Другое**

Встроенный динамик

Часы / Календарь

Индикатор уровня заряда батареи

## **Время работы батареи**

Чтение: до 6 часов

Музыка: до 30 часов (без подсветки экрана)

## **Зарядка**

Питание: DC 5.0V, 1.2A

Время зарядки: 6 часов (прибл.)

## **Требования к системе**

Windows 2K, ME, XP, Vista, Win 7, Mac OS 10x

**Физические свойства**

Габариты: 206,4 x 133 x 12,9 мм (прибл.)

Вес: 347г (прибл.)

Производитель оставляет за собой право на изменение характеристик устройства и комплекта поставки без предварительного уведомления.

## Меры предосторожности

---

Это руководство содержит важную информацию о безопасном использовании устройства. Перед использованием обязательно прочитайте данное руководство. Храните это руководство в доступном надежном месте, чтобы иметь возможность в дальнейшем обращаться к нему. Продавец не несет ответственность за возможный ущерб от потери информации в результате порчи или ремонта устройства.

### Безопасное хранение

---

Не храните устройство в местах со слишком высокой температурой или слишком низкой температурой. Особенно не оставляйте в машине с закрытыми окнами. Не держите электронную книгу во влажных, сырых или пыльных местах. Храните в недоступном для детей месте. Не держите около нагревательных приборов. Оберегайте устройство от прямых солнечных лучей.

### Безопасное использование

---

Не роняйте и не подвергайте устройство сильным ударам. Не кладите на него тяжелые предметы.

Не разбирайте и не чините устройство самостоятельно.

Избегайте попадания внутрь устройства посторонних предметов.

Для очистки поверхности не применяйте растворители, бензол или спиртосодержащие средства.

Не роняйте в воду. Если устройство упало в воду или промокло, не включайте его до полного высыхания.

Берегите экран от ударов и других сильных воздействий.

Если вы используете наушники во время вождения автомобиля или пересечения улицы, вы подвергаете себя дополнительной опасности. Использование наушников во время вождения опасно и запрещено законами многих стран.

Высокий уровень громкости ухудшает ваш слух. Не устанавливайте большую громкость.

Следите за проводом наушников. Провод может цепляться за различные предметы и стать причиной повреждения или другого ущерба.

## Использование батареи

---

Пожалуйста, перед использованием прочитайте инструкции относительно зарядки аккумуляторной батареи. Неправильная зарядка может стать причиной пожара, травмы или повреждения изделия.

Не разбирайте устройство, чтобы заменить батарею.

Не храните под прямыми солнечными лучами, внутри машины в условиях чрезвычайного тепла или возле обогревающих устройств.

Не храните в местах с высокой влажностью.

## Карта памяти

---

Если после установки карты памяти устройство не реагирует, извлеките карту и вставьте ее еще раз.

Не извлекайте карту памяти и не выключайте устройство во время чтения или записи данных.

Перед записью или удалением данных с карты памяти убедитесь, что карта открыта для записи.

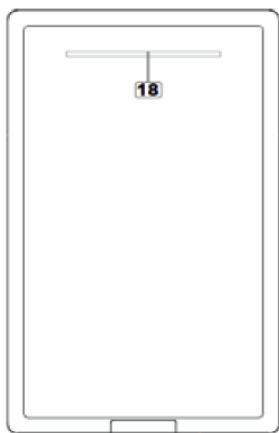
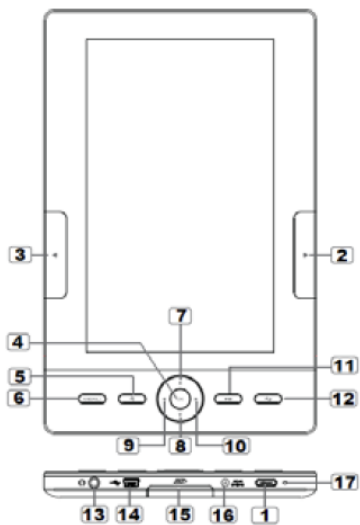
Сохраните все записанные данные перед форматированием карты памяти.

Используемая файловая система – FAT32.

## Внешний вид

---

1. **POWER** – включение/выключение устройства
2. **NEXT** - следующая страница
3. **PREVIOUS** - предыдущая страница
4. **ENTER** – подтверждение выбора
5. **ZOOM** – размер шрифта и масштаб просмотра
6. **MENU** – вызов меню настройки
7. **UP** - вверх
8. **DOWN** - вниз
9. **LEFT** - влево
10. **RIGHT** - вправо
11. **MUSIC** – вызов режима воспроизведения музыки
12. **RETURN** - отмена, при долгом нажатии возврат в основное меню
13. Разъем наушников
14. Разъем USB – подключение к компьютеру, зарядка
15. Разъем карты памяти
16. Разъем питания
17. Индикатор
18. Динамик



15

## Зарядка батареи

---

- Перед первым использованием и после продолжительного хранения полностью зарядите батарею.
- Зарядка осуществляется при подключении к порту USB компьютера или при подключении блока питания.
- После подключения к порту USB компьютера устройство не может быть использовано. Для использования устройства с одновременной зарядкой от порта USB необходимо не отключая устройство вызвать на компьютере процедуру безопасного отключения устройств.
- Для сокращения времени зарядки рекомендуется перевести устройство в режим ожидания. В режиме ожидания с выключенным экраном время полной зарядки устройства составляет примерно 6 часов.
- После подключения к порту USB компьютера или блоку питания устройство переходит в спящий режим через 60 секунд. Для включения устройства нажмите кнопку **POWER**.



- Уровень заряд батареи отображается в нижнем левом углу экрана. Значение отображаемого на экране индикатора приведено на рисунке.



Полный заряд

Низкий заряд

Заряжается

### **Внимание**

Не заряжайте батарею более 12 часов.

Неполная зарядка и перезарядка уменьшает срок службы батареи.

Со временем ресурс батареи снижается.

Для поддержания ресурса батареи необходимо регулярное использование. Если устройство долгое время не используется, рекомендуется раз в месяц подзаряжать батарею.

## Подключение к компьютеру

---

### Минимальные требования к системе

---

- Windows ME / 2000 / XP / Vista / Win 7 или Mac OS X (версии 10 или выше)
- Процессор типа Pentium 200 MHz или лучше
- 20MB свободного места на жестком диске
- Порт USB 1.0 (используйте USB 2.0 для более быстрой передачи)

### Подключение

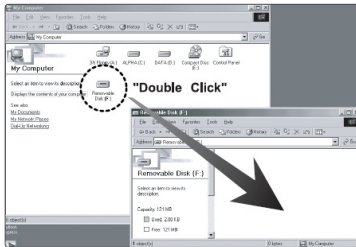
---

С помощью прилагаемого кабеля USB подключите устройство к компьютеру. Windows автоматически распознает устройство и установит его в системе в качестве съемного диска. При первом подключении в Windows появится сообщение «Найдено новое устройство». После установки в окне «Мой компьютер» появится значок устройства. Во время установки драйверов не отключайте кабель USB. В зависимости от конфигурации компьютера настройка может занять несколько минут.

## Копирование файлов

После подключения устройства к компьютеру вы можете копировать файлы простым перетаскиванием мышкой.

1. На рабочем столе компьютера дважды щелкните по значку «Мой компьютер». В открывшемся окне отобразится список дисков, среди которых будет съемный диск с содержимым вашего устройства.
2. Чтобы записать файлы на устройство, просто перетащите их мышкой на окно съемного диска.
3. Также вы можете скопировать файлы с устройства на компьютер.
4. Во время передачи файлов не отсоединяйте кабель. Дождитесь окончания передачи файлов.



## Примечание

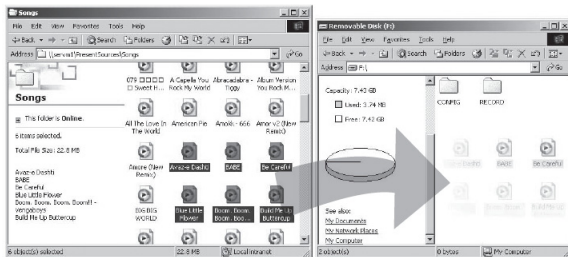
При передаче файлов на устройство убедитесь, что вы их копируете, а не переносите и не вырезаете. В противном случае файлы будут стерты из памяти компьютера.

Порядок отображения файлов на экране устройства может отличаться от порядка, в котором файлы отображаются в окне Windows.

Вы можете хранить в памяти устройства любые файлы, не только тексты, музыку и картинки.

## Внимание:

Отключайте устройство от компьютера только после завершения передачи файлов.



## Форматирование памяти устройства

---

Форматирование памяти устройства может потребоваться для восстановления нормального функционирования, когда устройство работает некорректно или не включается. При форматировании вся информация из памяти устройства стирается!

1. Подключите устройство к компьютеру.
2. Откройте окно «Мой компьютер».
3. Правой кнопкой нажмите на значке устройства.
4. Во всплывающем меню выберите пункт **Форматировать**.
5. Выберите файловую систему **FAT32**.
6. Нажмите **Да** для подтверждения действия.

## Отключение

---

Перед отсоединением устройства от компьютера проведите стандартную процедуру «безопасного отключения»:

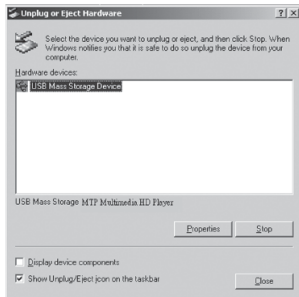


Нажмите на значке в системной области.

В появившемся окне «Извлечение устройств» нажмите кнопку **Остановить**.

Когда появится окно «Устройство может быть безопасно извлечено», отключите устройство от компьютера.

**Внимание:** Обязательно отключайте устройство, проводя процедуру безопасного отключения. Иначе файлы в памяти устройства могут быть повреждены, что потребует форматирования. Также, файлы могут быть повреждены при внезапном отключении устройства во время записи.



## Карта памяти

---

Устройство поддерживает карты памяти SD до 16 Гб.

### Установка карты памяти

---

Для установки карты откройте отсек карты памяти. Аккуратно возьмите карту, не касаясь контактов. Убедитесь, что контакты карты памяти не загрязнены. Плавно вставьте карту памяти в разъем. Вдвиньте карту до щелчка. При правильной установке карта памяти не должна выступать из корпуса.



### Извлечение карты памяти

---

Не извлекайте карту памяти, когда к ней осуществляется доступ. Это может привести к потере данных.

Для извлечения нажмите на карту памяти. Извлеките карту, не касаясь контактов. Положите карту в чехол или другое надежное место.

### Примечание

Карта памяти очень хрупка. Не касайтесь контактов, чтобы не загрязнить их.

Обращайтесь с картой аккуратно, чтобы случайно не сломать ее.

Если после установки карты памяти устройство перестало реагировать на нажатия кнопок, нажмите и удерживайте нажатой в течение 6 секунд кнопку **POWER**.

Устройство будет перезагружено.

### Доступ к карте памяти

---

Карта памяти должна быть отформатирована в файловой системе FAT32 или NTFS.

Файловая система NTFS позволяет копировать файлы больше 4 Gb. При установке карты памяти с другой файловой системой (например, от фотоаппарата или плеера), устройство не распознает карту.

### Внимание

При форматировании карты памяти удаляются все данные, записанные на карте.

При использовании карты с файловой системой NTFS прямое копирование файлов из внутренней памяти на карту памяти не поддерживается.



## Управление

---

### Внимание

Перед первым использованием необходимо полностью зарядить батарею.

### Включение

---

Нажмите кнопку **POWER** и удерживайте ее нажатой около 3х секунд до включения устройства. После включения может потребоваться несколько секунд для загрузки и отображения информации на экране. Если устройство не включается, возможно, требуется подзарядка батареи.

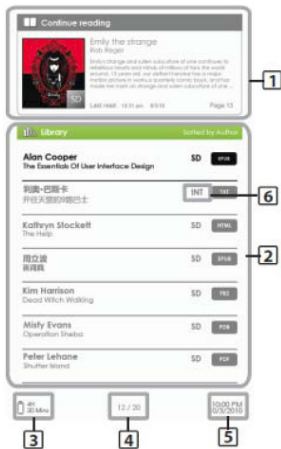
Для перезагрузки устройства нажмите кнопку **POWER** и удерживайте ее нажатой около 6 секунд.

Для выключения устройства нажмите кнопку **POWER** и удерживайте ее нажатой около 3х секунд.

## Стартовая страница

После включения на экране отображается стартовая страница, представленная на рисунке. Страница содержит следующие пункты:

1. **Continue Reading** – книги, которые недавно были открыты. Нажмите кнопку **ENTER** для вызова последней прочитанной страницы.
2. **Library** – все книги, хранящиеся в памяти устройства и на карте памяти. Кнопками **UP/DOWN** выберите интересующую Вас книгу и нажмите кнопку **ENTER**.
3. Индикатор уровня заряда батареи. Отображает уровень заряда во время работы и оставшееся время зарядки во время зарядки.
4. Номер текущей страницы.
5. Текущие время и дата.
6. Используемая память: SD – карта памяти, INT – внутренняя память.

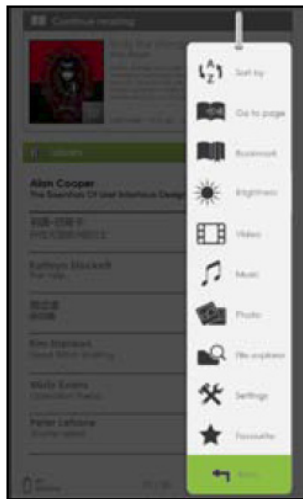


## Главное меню

Для вызова главного меню нажмите кнопку **MENU**.

Кнопками **UP/DOWN** выберите интересующую Вас функцию и нажмите кнопку **ENTER**. Для выхода из

меню выберите  или нажмите кнопку **RETURN**.





**Sort By** - сортировка по различным параметрам: Title (название), Author (автор), Date (дата), Format (формат)



**Go to page** - переход к заданной странице



**Bookmarks** – переход по установленной закладке



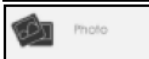
**Brightness** – регулировка яркости экрана



**Video** – переход к режиму воспроизведения видео



**Music** – переход к режиму воспроизведения музыки



**Photo** – переход к режиму просмотра фотографий



**File Explorer** – вызов проводника для управления файлами



**Settings** – настройка параметров работы и чтение инструкции



**Favourite** – вызов списка любимых книг

## Загрузка книг

---

В некоторых текстовых файлах установлена защита DRM. Устройство способно работать с книгами, защищенными технологией Adobe DRM, но такие файлы не будут открываться, если будут перенесены без соответствующей процедуры DRM защиты. Для переноса файлов необходимо установить на компьютере программу Adobe Digital Editions (ADE).

### Установка Adobe Digital Editions (ADE)

---

Установочный пакет программы Adobe Digital Editions (ADE) записан в памяти устройства.

1. Убедитесь, что компьютер подключен к сети Интернет.
2. С помощью прилагаемого кабеля USB подключите устройство к компьютеру.
3. В проводнике откройте диск съемного устройства и запустите файл **digitaleditions\_172**. Также программа может быть загружена с сайта <http://www.adobe.com/products/digitaleditions/#fp>.
4. При первой установке потребуется зарегистрироваться на сайте Adobe. Для этого выберите ссылку **get an Adobe ID online**. Введите Ваш адрес email и следуйте инструкциям на экране.



## Авторизация

1. По окончании регистрации Adobe ID откройте окно программы ADE и введите свои логин и пароль для активации аккаунта.
2. После активации аккаунта подключите электронную книгу к компьютеру. ADE автоматически определит подключение устройства и предложит его авторизовать.

3. Авторизованная электронная книга автоматически определяется ADE (см. рисунок). Содержимое устройства отображается в правой части экрана.
4. Теперь у вас есть возможность приобретать книги в интернет-магазинах, поддерживающих Adobe DRM. Приобретенные или скачанные книги сохраняются в папке **My Documents > My Digital Editions**.

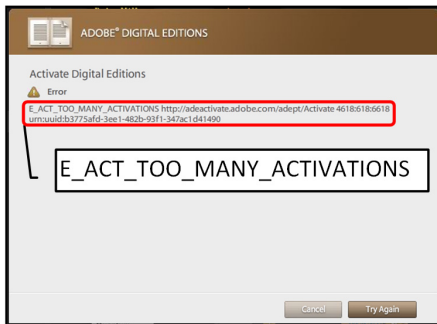




Для каждого аккаунта ADE ID возможна регистрация 6 устройств, включая ведущее устройство (электронная книга) и ведомое устройство (карта памяти).

При восстановлении заводских настроек книги вся информация об активации (в том числе о приобретенных книгах) удаляется из памяти электронной книги. После выполнения процедуры восстановления заводских настроек потребуется заново активировать аккаунт ADE.

При превышении доступного количества авторизованных устройств на экране отобразится следующее сообщение:



Для запроса расширения и сброса информации об активациях аккаунта ADE ID, откройте веб-страницу <http://www.adobe.com/support/digitaleditions/> , выберите пункт **Submit a web case** и введите данные своего аккаунта ADE ID.

## Перенос книг на устройство

1. В меню ADE выберите пункт **All Items**. В правой части экрана отобразится содержимое папки **My Digital Editions**.
2. Выделите книги, которые необходимо перенести на устройство. Для выделения нескольких позиций удерживайте кнопку SHIFT или CTRL во время щелчка мышки.
3. Мышкой перетащите выделенные книги на устройство, отображаемое последней строчкой в правой части экрана.



## Чтение книг

---

Загруженные книги отображаются на стартовой странице. Для вызова книги кнопками **UP** и **DOWN** выберите интересующую Вас книгу и нажмите кнопку **ENTER**. Устройство поддерживает книги форматов epub, pdf, txt, fb2.

Во время чтения для перехода к следующей странице нажмите кнопку **NEXT** или **RIGHT**. Для перехода к предыдущей странице нажмите кнопку **PREVIOUS** или **LEFT**.

## Экран

---

1. Текущая страница/всего страниц.
2. Заряд батареи. Потребление энергии зависит от режима работы устройства. Индикатор заряда батареи отображает приблизительное значение оставшегося времени работы в текущем режиме.
3. Размер шрифта.



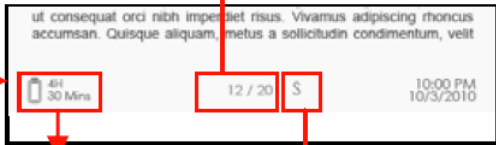
## Emily the strong

Lorem ipsum dolor sit amet, consectetur adipiscing elit. Nam quis nec velit, at fringilla tortor. Sed duis augue, ultrices accumsan rhoncus curae, sodales at felis. Fusce a risus lacus duis vestibulum sollicitudin et amet felis. Malesa lacus portitor vestibulum. Donec non accumsan, ac nulla leo. Sed tempus tempus dignism. Cras bibis leo, ultrices non tristique vel, mollis in arcu. Etiam cononibus quam eget felis ultricesque ultrices, vestibulum ante ipsum primis in faucibus orci luctus et ultrices posuere cubilia Curae. Nam fringilla, ac et amet proserper elementum, necibus felle vulputate ipsum, fringilla imperdiet quam diam et amet curae. Etiam cononibus lacibus ante et phantia. Sed dictum tortor quis faucibus tortor, ut diam tempus sit, vitae elementum ante elit et nisi. Cras tincidunt ligula vestibulum lacus elementum et vulputate neque lacus. Sed viverra, arcus in fermentum volutpat, augue est phantia mi, ut amet liberis risus diam sed curae. Fusce tristique elementum risus quis phantia. Etiam porta ipsum nec quam cononibus lacus.

Aliquam sit amet duis magna. Donec tristique lacus et amet diam lacus tristique. Donec odio ante, interdum eget condimentum quis, dignism et nisi. Nullam fringilla vestibula purus et lacibus. Donec est feroi, lacus et accumsan quis, suscipit eu sapien. Aliquam erat vestibulum. Morbi mi est, fermentum nec lacus a, vulputate et metus. Etiam tempus ornare varius, integer elementum ornare eu est lacus tristique. Aliquam mollis, metus eu nulla placerat, leo est fermentum diam, in porta nulla augue eu nisi.

Morbius vitae accumsan, imperdiet libero. Quisque eu elit cononibus vestibulum. Proin varius purus non est curae blandi vestibulum ante viverra, in fringilla aliquet vestibulum, in tristique diam cononibus eget ultrices magna tristique. Aliquam cononibus vulputate aliquet, nullam et lacus est. Cras dignism eros in augue elementum cononibus. Morbius sollicitudin odio vestibula magna fringilla cononibus neque lacus. Sed vestibula faucibus libero, ut dignism nulla tristique ut. Nam tortor ornare, suscipit nec varius et, cononibus vestibulum. Proin tristique, ornare et tristique ultricesque, mi cononibus varius, vitae tristique risus magna et nec. Sed risus ante acc, eget cononibus magna. Cras id risus risus. Proin et lacus est, integer lacus velit et nibh lacus quis pellentesque sapien proin lacus. Cras malesuada, neque et fermentum congue, eros ligula imper ornare, ut cononibus ante non imperdiet risus, viverra adipiscing rhoncus accumsan. Quisque aliquam, metus a sollicitudin cononibus, velit

0 33 Views 12 / 20 \$ 10:00 PM 10/3/2010



## Размер шрифта

Для изменения размера шрифта выполните следующие шаги:

1. Во время чтения нажмите кнопку **ZOOM**. На экране отобразится список возможных шрифтов – Small, Medium, Large, XLarge, XXLarge.
2. Кнопками **UP** и **DOWN** выберите необходимый размер шрифта и нажмите кнопку **ENTER**. После изменения размера шрифта отображение текста может занять некоторое время.

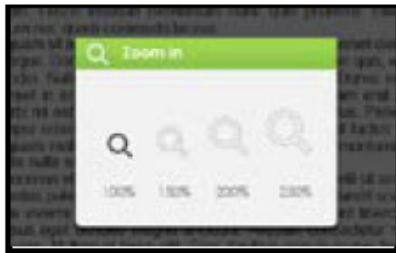


## Масштаб

---

Для просмотра изображений Вам может потребоваться увеличение масштаба отображения. Для выбора масштаба отображения выполните следующие шаги:

1. Во время чтения нажмите кнопку **ZOOM**.
2. В появившемся меню кнопками **UP** и **DOWN** выберите **Enlarge**. На экране отобразится список возможных значений масштаба просмотра.
3. Кнопками **LEFT** и **RIGHT** выберите необходимый масштаб просмотра и нажмите кнопку **ENTER**.
4. Для перемещения страницы используйте кнопки **UP**, **DOWN**, **LEFT**, **RIGHT**. При увеличении масштаба просмотра функция поворота страницы деактивируется.
5. Для возврата к нормальному масштабу отображения нажмите кнопку **RETURN**.



## Подменю режима чтения

Для вызова подменю режима чтения нажмите кнопку **MENU**.

Подменю содержит следующие пункты:

1. **Add/Delete Bookmark** – добавление/удаление закладок.
2. **Bookmarks** – закладки.
3. **Go To Page** – переход по номеру страницы.
4. **Music** – фоновое воспроизведение музыки.
5. **Auto Flip** – автоматическое перелистывание.
6. **Book Information** – информация о книге.
7. **Rotate** – поворот изображения.
8. **Display Settings** – настройка экрана.
9. **Add to Favorite** – добавление в избранное.





## Добавление закладок

---

1. В режиме чтения откройте страницу, которую необходимо отметить в закладках.
2. Нажмите кнопку **MENU** для вызова подменю режима чтения.
3. Выберите пункт **Add Bookmark** и нажмите кнопку **ENTER**.

## Удаление закладок

---

1. В режиме чтения откройте страницу, которую необходимо удалить из списка закладок.
2. Нажмите кнопку **MENU** для вызова подменю режима чтения.
3. Выберите пункт **Delete Bookmark** и нажмите кнопку **ENTER**.

Также закладка может быть удалена из списка закладок.

1. Откройте список закладок.
2. Нажмите кнопку **MENU** для вызова списка возможных действий.
3. Выберите **Delete** и нажмите кнопку **ENTER**.

## Закладки

Для вызова списка закладок со стартовой страницы:

1. Нажмите кнопку **MENU**.
2. Выберите пункт **Bookmarks** и нажмите кнопку **ENTER**.

Окно списка закладок состоит из двух частей:

- A. В верхней части располагается предварительное изображение выбранной закладки.
- B. Нижняя часть содержит список книг, содержащих закладки. Для просмотра закладок, установленных в какой-либо книге, кнопками **UP** и **DOWN** выберите книгу и нажмите кнопку **ENTER**.

Для вызова закладки кнопками **UP** и **DOWN** выберите необходимую закладку и нажмите кнопку **ENTER**.



Для вызова списка закладок в режиме чтения:

1. Нажмите кнопку **MENU** для вызова подменю режима чтения.
2. Выберите пункт **Bookmarks** и нажмите кнопку **ENTER**.

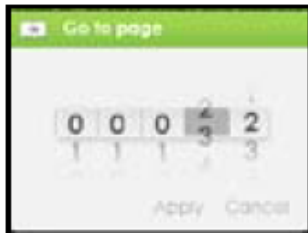
Для вызова закладки кнопками **UP** и **DOWN** выберите необходимую закладку и нажмите кнопку **ENTER**.

Для удаления закладки нажмите кнопку **MENU** для вызова списка возможных действий, выберите **Delete** и нажмите кнопку **ENTER**.

## Переход по номеру страницы

---

1. Нажмите кнопку **MENU** для вызова подменю режима чтения.
2. Выберите пункт **Go To Page** и нажмите кнопку **ENTER**.
3. Кнопками **UP, DOWN, LEFT, RIGHT** введите номер страницы.
4. Кнопками **UP, DOWN, LEFT, RIGHT** перейдите выделение на **Apply** и нажмите кнопку **ENTER**.



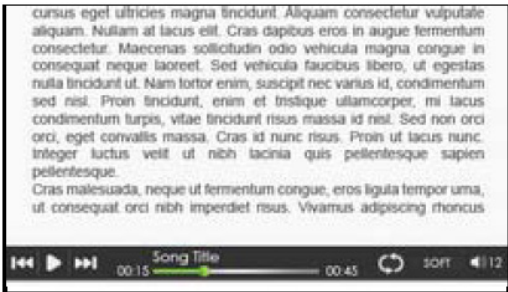
## Фоновое воспроизведение музыки

---

Устройство позволяет прослушивать музыку во время чтения книги или просмотра фотографий.

Для начала фонового воспроизведения музыки выполните следующие шаги:

1. В режиме чтения нажмите кнопку **MUSIC**. В нижней части экрана появится панель управления воспроизведением.
2. Для управления воспроизведением используйте соответствующие кнопки.
3. Для возврата в режим чтения нажмите кнопку **RETURN**.



## Автоматическое перелистывание

---

Устройство позволяет использовать режим автоматического перелистывания текста с заданным интервалом. Возможные значения интервала: 10 сек, 20 сек, 30 сек, 40 сек, 50 сек, 1 мин.

Для начала автоматического перелистывания выполните следующие шаги:

1. Нажмите кнопку **MENU** для вызова подменю режима чтения.
2. Выберите пункт **Auto Flip** и нажмите кнопку **ENTER**.

## Информация о книге

---

Окно информации о книге содержит следующие детали: название, автор, издательство, тип файла, дата добавления, размер файла, срок действия. В зависимости от источника приобретения книги, некоторые детали могут быть недоступны.

Для вызова окна информации о книге выполните следующие шаги:

1. Нажмите кнопку **MENU** для вызова подменю режима чтения.
2. Выберите пункт **Book Information** и нажмите кнопку **ENTER**.

## Поворот изображения

---

Для удобного чтения устройство позволяет повернуть изображение на 90 градусов по часовой стрелке.

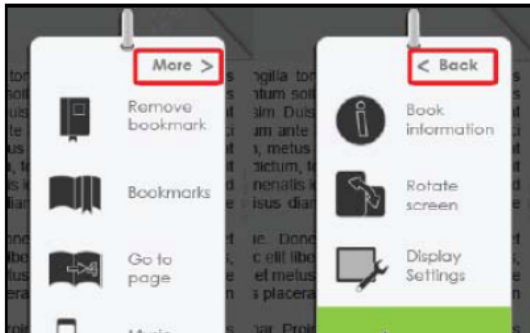
Для перехода к горизонтальной ориентации отображения текста выполните следующие шаги:

1. Нажмите кнопку **MENU** для вызова подменю режима чтения.
2. Выберите пункт **Rotate** и нажмите кнопку **ENTER**.

Для перехода к горизонтальной ориентации отображения текста на устройстве, оборудованном акселерометром (G sensor) просто поверните устройство.

В горизонтальном режиме отображения подменю разделено на две страницы.

- Для перехода к следующей странице подменю выберите **Next** и нажмите кнопку **ENTER**.
- Для перехода к предыдущей странице подменю выберите **Back** и нажмите кнопку **ENTER**.





## Настройка экрана

---

Окно настройки экрана позволяет установить цвет шрифта, цвет фона и яркость экрана во время чтения. Выбор цвета шрифта и цвета фона возможен только для файлов типа txt, epub и fb2.

Для вызова окна настройки экрана выполните следующие шаги:

1. Нажмите кнопку **MENU** для вызова подменю режима чтения.
2. Выберите пункт **Display Settings** и нажмите кнопку **ENTER**.

## Добавление в избранное

---

Список избранных книг позволяет быстро открывать наиболее интересные и важные книги.

Для добавления книги в список избранного выполните следующие шаги:

1. Нажмите кнопку **MENU** для вызова подменю режима чтения.
2. Выберите пункт **Add to Favorite** и нажмите кнопку **ENTER**.

Для просмотра книг, содержащихся в списке избранного, выполните следующие шаги:

1. На стартовой странице нажмите кнопку **MENU**.
2. Выберите пункт **Favorite** и нажмите кнопку **ENTER**.

Для удаления книги, содержащейся в списке избранного, выполните следующие шаги:

1. Перейдите к списку избранного со стартовой страницы.
2. В списке избранного выделите необходимую книгу и нажмите кнопку **MENU**.
3. Выберите пункт **Delete** и нажмите кнопку **ENTER**.

Для удаления книги из списка избранного во время чтения выполните следующие шаги:

1. Нажмите кнопку **MENU** для вызова подменю режима чтения.
2. Выберите пункт **Remove from Favorite** и нажмите кнопку **ENTER**.

## Воспроизведение музыки

---

Для перехода к режиму воспроизведения музыки выполните следующие шаги:

1. На стартовой странице нажмите кнопку **MENU** для вызова главного меню.
2. Выберите пункт **Music** и нажмите кнопку **ENTER**.

### Функции кнопок

---

**ENTER** – приостановка/возобновление воспроизведения.

**RIGHT** – следующий файл; долгое нажатие – быстрая перемотка воспроизведения вперед.

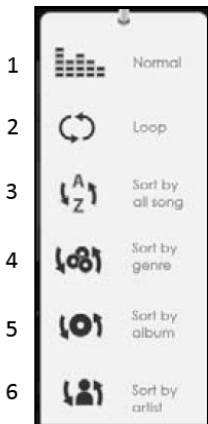
**LEFT** – предыдущий файл; долгое нажатие – быстрая перемотка воспроизведения назад.

**UP** – увеличение громкости воспроизведения.

**DOWN** – уменьшение громкости воспроизведения.

## Подменю режима воспроизведения музыки

1. Настройка эквалайзера. Для выбора настройки эквалайзера используйте кнопки **LEFT** и **RIGHT**.
2. Порядок воспроизведения. Для выбора порядка воспроизведения используйте кнопки **LEFT** и **RIGHT**.
3. Отображение всех звуковых файлов.
4. Сортировка файлов по жанрам.
5. Сортировка файлов по альбомам.
6. Сортировка файлов по исполнителям.



## Воспроизведение видео

---

Для перехода к режиму воспроизведения видео выполните следующие шаги:

1. На стартовой странице нажмите кнопку **MENU** для вызова главного меню.
2. Выберите пункт **Video** и нажмите кнопку **ENTER**. На экране отобразится список файлов видео.
3. Выберите необходимый файл и нажмите кнопку **ENTER**. Начнется воспроизведение выбранного файла.

### Функции кнопок

---

1. Следующий файл; долгое нажатие – быстрая перемотка воспроизведения вперед.
2. Увеличение громкости.
3. Предыдущий файл; долгое нажатие – быстрая перемотка воспроизведения назад.
4. Уменьшение громкости.



## Подменю режима воспроизведения видео

---

Для вызова подменю во время воспроизведения нажмите кнопку **MENU**.

1. Кнопками **LEFT** и **RIGHT** выберите **Loop** (воспроизведение всех файлов в списке) или **Repeat** (повторное воспроизведение текущего файла).
2. Нажмите кнопку **ENTER** для перехода к полноэкранному (**Full Screen**) или обычному (**Fit to screen Display**) режиму отображения.
3. Нажмите кнопку **ENTER** для возврата к списку файлов.

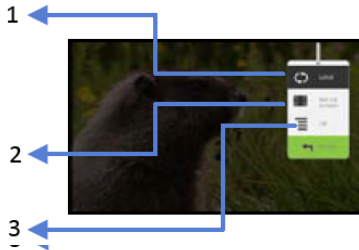
## Отображение субтитров

---

Во время воспроизведения видео возможно отображение субтитров.

- Поддерживаются следующие форматы субтитров- sub, ssa, srt, lrc.
- Имя файла с субтитрами должно быть таким же, как у видеофайла и находиться в той же папке.

Субтитры будут воспроизводиться вместе с видео автоматически.



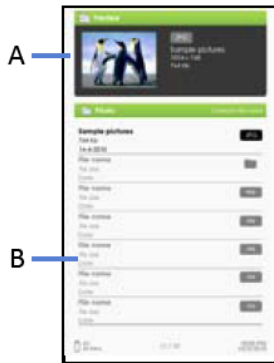
## Просмотр фотографий

Для перехода к режиму фото видео выполните следующие шаги:

1. На стартовой странице нажмите кнопку **MENU** для вызова главного меню.
2. Выберите пункт **Photo** и нажмите кнопку **ENTER**. На экране отобразится список папок и файлов.
3. Выберите необходимый файл и нажмите кнопку **ENTER**. Выбранная фотография отобразится на полный экран.
4. При просмотре фотографии используйте кнопки **LEFT/RIGHT** для просмотра предыдущей/следующей фотографии.

Окно режима фото состоит из двух частей:

- A. В верхней части располагается предварительное изображение выбранной фотографии.
- B. В нижней части располагается список файлов, содержащихся в памяти устройства.



## Масштаб отображения

---

Для выбора одного из 3 масштабов отображения фотографии используйте кнопку **ZOOM**. Для перехода к просмотру в обычном масштабе нажмите кнопку **RETURN**.

## Слайд-шоу

---

Слайд-шоу – способ демонстрации фотографий, при котором изображения автоматически сменяются через заданные промежутки времени. Для начала слайд-шоу во время отображения фотографии выполните следующие шаги:

1. Нажмите кнопку **MENU** для вызова подменю режима фото.
2. Выберите пункт **Slideshow** и нажмите кнопку **ENTER**.
3. Для остановки слайд-шоу нажмите кнопку **MENU**.
4. Для установки интервала смены фотографий выберите пункт меню **Slide Time**.

## Миниатюры

---

Для просмотра фотографий в режиме миниатюр выполните следующие шаги:

1. Нажмите кнопку **MENU** для вызова подменю режима фото.
2. Выберите пункт **Thumbnail** и нажмите кнопку **ENTER**.
3. Для возврата к обычному режиму просмотра нажмите кнопку **MENU**.



## Проводник

---

Проводник позволяет просматривать списки файлов, хранящихся в памяти устройства, а также копировать и удалять файлы.

Для перехода к режиму проводника выполните следующие шаги:

1. На стартовой странице нажмите кнопку **MENU** для вызова главного меню.
2. Выберите пункт **Explorer** и нажмите кнопку **ENTER**.
3. Кнопками **LEFT/RIGHT** выберите тип памяти, Internal (внутренняя) или SD card (карта памяти) и нажмите кнопку **ENTER**.
4. При перемещении по папкам используйте кнопку **RETURN** для возврата к папке верхнего уровня.

## Копирование файлов

---

Устройство позволяет копировать файлы и папки между картой памяти и внутренней памятью устройства. Для копирования файла или папки выполните следующие шаги:

1. Выделите необходимый файл или папку. Нажмите кнопку **MENU** для вызова подменю проводника и выберите пункт **Copy**.
2. В проводнике перейдите к папке, в которую необходимо скопировать файл или папку. Нажмите кнопку **MENU** для вызова подменю проводника и выберите пункт **Paste**.

### Примечание

Копирование файлов или папок большого размера может занять значительный промежуток времени.

## Удаление файла

---

Для удаления выделите необходимый файл. Нажмите кнопку **MENU** для вызова подменю проводника и выберите пункт **Delete**.

## Настройка функций

---

Режим настройки функций позволяет задать параметры работы устройства. Для перехода к режиму настройки функций выполните следующие шаги:

1. На стартовой странице нажмите кнопку **MENU** для вызова главного меню.
2. Выберите пункт **Settings** и нажмите кнопку **ENTER**.

Устройство позволяет устанавливать следующие параметры:

<b>Time &amp; Date</b>	Время и дата. Кнопками <b>LEFT/RIGHT</b> выберите поле, кнопками <b>UP/DOWN</b> установите значение. Выбор часового пояса - данная функция нужна для расчета срока действия скачанных книг.
<b>Device Standby</b>	Автоматический переход в режим сна. Для перехода в режим сна вручную нажмите кнопку <b>POWER</b> .
<b>Format Memory</b>	Форматирование внутренней памяти или карты памяти. Во время форматирования все файлы удаляются.
<b>About Product</b>	Отображение системной информации – производитель, объем встроенной памяти и карты памяти, версия прошивки.
<b>Power Management</b>	Отображение текущей информации о батарее.
<b>Restore Factory Defaults</b>	Восстановление заводских настроек устройства. Информация об активации аккаунта ADE. После выполнения процедуры

**Language**

**Screen Rotate**

**User's Manual**

восстановления заводских настроек потребуется заново активировать аккаунт ADE.

Язык отображения меню и системных сообщений устройства.

Установите режим поворота экрана - ручной или автоматический (опционально)

Чтение руководства пользователя

## Устранение неисправностей

---

### Устройство не реагирует на нажатия кнопок или не включается.

- Перезагрузите устройство, нажав кнопку **POWER** и удерживая ее нажатой в течение 6 секунд.
- Батарея полностью разряжена. Поставьте устройство на зарядку.

### Быстрый разряд батареи

- Температура окружающей среды ниже 5 °С. При низких температурах емкость батареи снижается, это не является неисправностью.
- Устройство не использовалось в течение длительного времени. Поставьте устройство на зарядку.
- Батарея заряжена не полностью. Заряжайте устройство в течение 4-х часов.
- Требуется замена батареи. Обратитесь в сервисный центр.

### **Невозможно открыть файл.**

- Убедитесь, что открываемый файл не защищен средствами ограничения доступа. Файлы, защищенные методами DRM или другой системы ограничения прав доступа, могут быть открыты только на авторизованных устройствах.
- Убедитесь, что устройство поддерживает формат файла. Поддерживаемые форматы приведены в разделе «Спецификации».

### **Устройство не работает при подключении к компьютеру.**

- При подключении к компьютеру устройство не может использоваться.
- Для использования устройства, отключите его от компьютера.
- Так же вы можете провести на компьютере стандартную процедуру «безопасного отключения». После этого, передача файлов с компьютера будет невозможна, но компьютер будет заряжать устройство, и его можно будет использовать для чтения.

### **Примечание**

Срок службы устройства составляет 18 месяцев.



[www.nexxdigital.ru](http://www.nexxdigital.ru)