



Электронная книга



NIR-602DL

Руководство пользователя

Введение

Благодарим Вас за приобретение электронной книги NexX!

Электронная книга оснащена экраном с высоким разрешением, изготовленным по технологии E-Ink, также называемой «электронные чернила». Такой экран формирует изображение в отражённом свете, как обычная бумага. Это позволяет комфортно читать с экрана даже при ярком свете. Электронные чернила позволяют отображать текст, не потребляя электрическую энергию, что обеспечивает долгое время автономной работы устройства. По сравнению с жидкокристаллическими, экраны на электронных чернилах обладают лучшим углом обзора и не утомляют глаз из-за подсветки и развертки экрана.

Информация о безопасном использовании

Руководство пользователя предостерегает пользователей от внесения изменений в конструкцию устройства, которые явно не входят в полномочия пользователя по использованию оборудования.

Имейте в виду, что модификации, не разрешенные специально изготовителем, могут лишить пользователей права использовать это устройство.

NexX Digital не несет ответственности за какие-либо ошибки или опущения в этом документе и имеет право на изменение информации, содержащейся в этом документе, без предварительного уведомления.

Оглавление

Введение.....	2
Информация о безопасном использовании.....	2
Технические характеристики.....	7
Спецификации.....	8
Меры предосторожности.....	10
Безопасное хранение.....	10
Безопасное использование.....	10
Использование батареи.....	11
Карта памяти.....	12
Внешний вид.....	13
Зарядка батареи.....	15
Подключение к компьютеру.....	17
Минимальные требования к системе.....	17
Подключение.....	17
Копирование файлов.....	18
Форматирование памяти устройства.....	20
Отключение.....	20
Карта памяти.....	22

Установка карты памяти	22
Извлечение карты памяти	22
Доступ к карте памяти	23
Управление.....	24
Включение	24
Выключение	24
Главное меню	25
История	26
Чтение книг.....	27
Чтение	27
Меню режима чтения	28
Поворот экрана	29
Воспроизведение музыки	30
Фоновое воспроизведение	30
Управление воспроизведением.....	31
Просмотр фотографий	32
Конвертация	33
Список файлов.....	35
Настройка функций	36
Время (Date/Time).....	36

История (Recent File Setting)	36
Язык (Language Settings).....	37
Обновление экрана (Screen Refresh Mode)	37
Автоматическое выключение (Auto Shut Down Settings).....	38
Сброс настроек (Restore Default Settings)	38
Система (System Information)	38
Устранение неисправностей	39

Технические характеристики

Это устройство относится к новому поколению электронных книг, использующих технологию E-Ink (электронные чернила). В дополнение к встроенной памяти можно использовать карты памяти. При подключении к компьютеру можно использовать книгу в качестве съемного запоминающего устройства USB. Электронная книга оборудована разъемом для подключения наушников и позволяет слушать музыку во время чтения.

Электронная книга удобна в использовании и использует новейшие технологии. Ниже перечислены основные характеристики и возможности электронной книги:

- Разъем карты памяти
- Воспроизведение звуковых файлов
- Просмотр фотографий
- Подключение к компьютеру по высокоскоростному интерфейсу USB 2.0
- Возможность использования в качестве съемного USB запоминающего устройства

Спецификации

Модель	NIR-602DL	
Экран	Технология E-Ink Диагональ 6 дюймов, Разрешение 600x800 пикселей Отображается 8 градаций серого цвета	
Процессор	RK2706B	
Объем памяти	2ГБ	
Карта памяти	microSD (до 32 Гб)	
Батарея	Встроенная Li Polymer, 1200 мАн Ресурс до 4000 страниц (~20 часов)	
Питание	5,3В, 1,5А	
Поддерживаемые форматы	Текст	ASCII, UNICODE TXT, LRC, PDB, PDF, HTML, FB2, EPUB, WTXT
	Звук	MP3, WMA, FLAC, AAC, OGG, WAV
	Фото	JPEG, BMP
Интерфейс	USB 2.0	
Габариты	172,5 мм × 120,6 мм × 9 мм	
Вес	~169,2 г	

Производитель оставляет за собой право на изменение характеристик устройства и комплекта поставки без предварительного уведомления.

Меры предосторожности

Это руководство содержит важную информацию о безопасном использовании устройства. Перед использованием обязательно прочитайте данное руководство. Храните это руководство в доступном надежном месте, чтобы иметь возможность в дальнейшем обращаться к нему. Продавец не несет ответственность за возможный ущерб от потери информации в результате порчи или ремонта устройства.

Безопасное хранение

Не храните устройство в местах со слишком высокой температурой или слишком низкой температурой. Особенно не оставляйте в машине с закрытыми окнами. Не держите электронную книгу во влажных, сырых или пыльных местах. Храните в недоступном для детей месте. Не держите около нагревательных приборов. Оберегайте устройство от прямых солнечных лучей.

Безопасное использование

Не роняйте и не подвергайте устройство сильным ударам. Не кладите на него тяжелые предметы.

Не разбирайте и не чините устройство самостоятельно.

Избегайте попадания внутрь устройства посторонних предметов.

Для очистки поверхности не применяйте растворители, бензол или спиртосодержащие средства.

Не роняйте в воду. Если устройство упало в воду или промокло, не включайте его до полного высыхания.

Берегите экран от ударов и других сильных воздействий.

Если вы используете наушники во время вождения автомобиля или пересечения улицы, вы подвергаете себя дополнительной опасности. Использование наушников во время вождения опасно и запрещено законами многих стран.

Высокий уровень громкости ухудшает ваш слух. Не устанавливайте большую громкость.

Следите за проводом наушников. Провод может цепляться за различные предметы и стать причиной повреждения или другого ущерба.

Использование батареи

Пожалуйста, перед использованием прочитайте инструкции относительно зарядки аккумуляторной батареи. Неправильная зарядка может стать причиной пожара, травмы или повреждения изделия.

В этом устройстве используется литий-полимерная аккумуляторная батарея.

Не разбирайте устройство, чтобы заменить батарею.

Не храните под прямыми солнечными лучами, внутри машины в условиях чрезвычайного тепла или возле обогревающих устройств.

Не храните в местах с высокой влажностью.

Карта памяти

Если после установки карты памяти устройство не реагирует, извлеките карту и вставьте ее еще раз.

Не извлекайте карту памяти и не выключайте устройство во время чтения или записи данных.

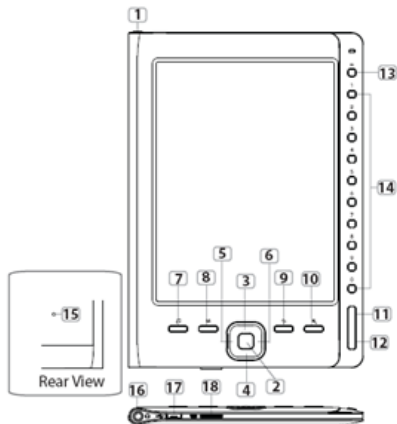
Перед записью или удалением данных с карты памяти убедитесь, что карта открыта для записи.

Сохраните все записанные данные перед форматированием карты памяти.

Используемая файловая система – FAT32.

Внешний вид

1. **[Power]** – включение/выключение устройства
2. **[Enter]** – подтверждение выбора
3. **[Up]** - вверх, увеличение громкости
4. **[Down]** - вниз, уменьшение громкости
5. **[Left]** - влево, предыдущая страница
6. **[Right]** - вправо, следующая страница
7. **[Music]** - музыка
8. **[Options]** - настройка
9. **[Return]** - отмена, при долгом нажатии возврат в основное меню
10. **[Zoom]** – масштаб просмотра
11. **[Previous]** - предыдущая страница
12. **[Next]** - следующая страница
13. **[Backspace]** - удаление символа во



время ввода текста

14. [**Numbers**] - быстрый доступ к назначенным функциям, ввод цифр
15. [**Reset**] – перезагрузка
16. Разъем наушников
17. Разъем USB – подключение к компьютеру, зарядка
18. Разъем карты памяти

Зарядка батареи

В устройстве установлена встроенная литий-полимерная батарея. Зарядка осуществляется при подключении к порту USB компьютера или при подключении специального USB блока питания.

1. Подключите устройство к порту USB компьютера
2. При использовании блока питания 5В 1.5А время полной зарядки составляет примерно 4 часа, но может отличаться в зависимости от степени разряда батареи.
3. По достижении полного заряда батареи зарядка автоматически прекращается.

При нестабильном источнике питания компьютера время зарядки может увеличиться или может произойти прерывание зарядки.

Уровень заряда батареи отображается в правой верхней части экрана. Значение отображаемого на экране индикатора приведено на рисунке.



Низкий заряд



Заряжается



Полный заряд

Внимание

Перед первым использованием и после продолжительного хранения полностью зарядите батарею.

Не заряжайте батарею более 12 часов.

Неполная зарядка и перезарядка уменьшает срок службы батареи.

Со временем ресурс батареи снижается.

Для поддержания ресурса батареи необходимо регулярное использование. Если устройство долгое время не используется, рекомендуется раз в месяц подзаряжать батарею.

Подключение к компьютеру

Минимальные требования к системе

- Windows ME / 2000 / XP / Vista / Win 7 или Mac OS X (версии 10 или выше)
- Процессор типа Pentium 200 MHz или лучше
- 20MB свободного места на жестком диске
- Порт USB 1.0 (используйте USB 2.0 для более быстрой передачи)

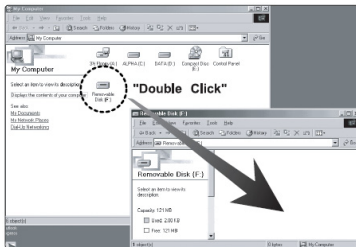
Подключение

С помощью прилагаемого кабеля USB подключите устройство к компьютеру. Windows автоматически распознает устройство и установит его в системе в качестве съемного диска. При первом подключении в Windows появится сообщение «Найдено новое устройство». После установки в окне «Мой компьютер» появится значок устройства. Во время установки драйверов не отключайте кабель USB. В зависимости от конфигурации компьютера настройка может занять несколько минут.

Копирование файлов

После подключения устройства к компьютеру вы можете копировать файлы простым перетаскиванием мышкой.

1. На рабочем столе компьютера дважды щелкните по значку «Мой компьютер». В открывшемся окне отобразится список дисков, среди которых будет съемный диск с содержимым вашего устройства.
2. Чтобы записать файлы на устройство, просто перетащите их мышкой на окно съемного диска.
3. Также вы можете скопировать файлы с устройства на компьютер.
4. Во время передачи файлов не отсоединяйте кабель. Дождитесь окончания передачи файлов.



Примечание

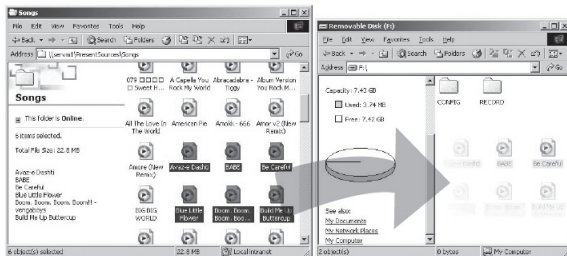
При передаче файлов на устройство убедитесь, что вы их копируете, а не переносите и не вырезаете. В противном случае файлы будут стерты из памяти компьютера.

Порядок отображения файлов на экране устройства может отличаться от порядка, в котором файлы отображаются в окне Windows.

Вы можете хранить в памяти устройства любые файлы, не только тексты, музыку и картинки.

Внимание:

Отключайте устройство от компьютера только после завершения передачи файлов.



Форматирование памяти устройства

Форматирование памяти устройства может потребоваться для восстановления нормального функционирования, когда устройство работает некорректно или не включается. При форматировании вся информация из памяти устройства стирается!

1. Подключите устройство к компьютеру.
2. Откройте окно «Мой компьютер».
3. Правой кнопкой нажмите на значке устройства.
4. Во всплывающем меню выберите пункт **Форматировать**.
5. Выберите файловую систему **FAT32**.
6. Нажмите **Да** для подтверждения действия.

Отключение

Перед отсоединением устройства от компьютера проведите стандартную процедуру «безопасного отключения»:

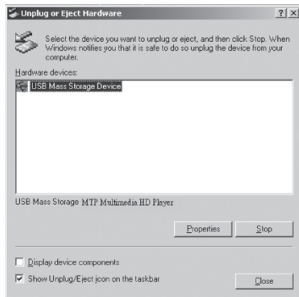


Нажмите на значке в системной области.

В появившемся окне «Извлечение устройств» нажмите кнопку **Остановить**.

Когда появится окно «Устройство может быть безопасно извлечено», отключите устройство от компьютера.

Внимание: Обязательно отключайте устройство, проводя процедуру безопасного отключения. Иначе файлы в памяти устройства могут быть повреждены, что потребует форматирования. Также, файлы могут быть повреждены при внезапном отключении устройства во время записи.



Карта памяти

Устройство поддерживает карты памяти microSD до 32 Гб.

Установка карты памяти

Для установки карты памяти аккуратно возьмите карту, не касаясь контактов.

Убедитесь, что контакты карты памяти не загрязнены. Плавно вставьте карту памяти в разъем. Вдвиньте карту до щелчка. При правильной установке карта памяти не должна выступать из корпуса.

Извлечение карты памяти

Не извлекайте карту памяти, когда к ней осуществляется доступ. Это может привести к потере данных.

Для извлечения нажмите на карту памяти. Извлеките карту, не касаясь контактов.

Положите карту в чехол или другое надежное место.

Примечание: карта памяти очень хрупка. Не касайтесь контактов, чтобы не загрязнить их. Обращайтесь с картой аккуратно, чтобы случайно не сломать ее.

Доступ к карте памяти

Карта памяти должна быть отформатирована FAT32. При установке карты памяти с другой файловой системой (например, от фотоаппарата или плеера), устройство не распознает карту.

Внимание

При форматировании карты памяти удаляются все данные, записанные на карте.

Управление

Примечание

Короткое нажатие – означает нажатие на клавишу в течение менее одной секунды.
Долгое нажатие – нажмите кнопку и удерживайте нажатой в течение более одной секунды.

Внимание

Перед первым использованием необходимо полностью зарядить батарею.

Включение

Нажмите кнопку [**Power**] и удерживайте ее нажатой около 2х секунд до включения устройства. После включения может потребоваться несколько секунд для загрузки и отображения информации на экране. Если устройство не включается, возможно, требуется подзарядка батареи.

Выключение

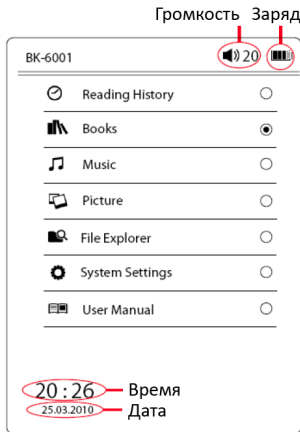
Нажмите кнопку [**Power**] и удерживайте ее нажатой около 2х секунд.

Главное меню


После включения на экране отображается главное меню, представленное на рисунке.

Главное меню содержит следующие пункты:

- **Reading History** – книги, которые недавно были открыты.
- **Books** – все книги, хранящиеся в памяти устройства и на карте памяти.
- **Music** – переход к окну воспроизведения музыки.
- **Photo** – просмотр фотографий, хранящихся в памяти устройства и на карте памяти.
- **File Explorer** - все файлы, хранящиеся в памяти устройства и на карте памяти.
- **System Settings** – настройка параметров работы устройства.
- **User Manual** – инструкции по использованию устройства.



История


В главном меню выберите пункт **Reading History** .

Кнопками **[Up]** и **[Down]** выберите желаемую книгу из списка недавно открывавшихся книг и нажмите **[Enter]**.

Примечание

Книги, хранящиеся на карте памяти, также отображаются в списке недавних книг. Однако если карта памяти извлечена из устройства, открыть эти книги невозможно.

Чтение книг

В главном меню выберите пункт **Books** .

Чтение

Кнопками **[Up]** и **[Down]** выберите желаемую книгу и нажмите **[Enter]** чтобы открыть эту книгу. Устройство способно работать с книгами форматов ASCII, UNICODE TXT, LRC, PDB, PDF, HTML, FB2, EPUB, WTXT.

Для перехода к следующей странице нажмите кнопку **[Next]**. Для перехода к предыдущей странице нажмите кнопку **[Previous]**. Для перехода к определенной странице кнопками **[Numbers]** введите номер этой страницы и нажмите кнопку **[Enter]**.

Для изменения масштаба отображения используйте кнопку **[Zoom]**.

Примечание

Устройство не поддерживает файлы, защищенные методами DRM или другой системы ограничения прав доступа.

Меню режима чтения

Во время чтения книги нажмите кнопку **[Options]** для перехода к меню чтения. Меню содержит следующие пункты:

- **Page Jump** – переход к указанной странице.
- **Add Bookmark** – добавление закладки на текущей странице.
- **Bookmarks** – отображение списка закладок.
- **Delete Bookmark** – удаление закладки.
- **Browse Mode** – установка и снятие режима автоматической прокрутки текста.
- **Flip Time** – время отображения страницы в режиме автоматической прокрутки.

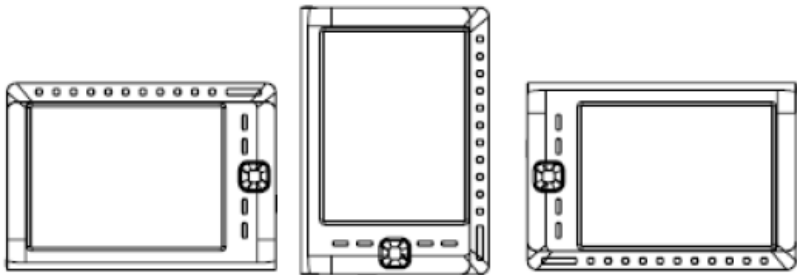
Примечание

Для каждой книги можно сохранить до 8-ми закладок.

Для возврата к чтению книги нажмите кнопку **[Return]**.

Поворот экрана


Устройство оборудовано акселерометром (G sensor). Для изменения ориентации отображения страницы просто поверните устройство в одно из указанных на рисунке положений.



Примечание

Изменение ориентации отображения страницы недоступно для документов формата PDF.

Воспроизведение музыки

В главном меню выберите пункт **Music** .

При вызове режима воспроизведения музыки на экране отобразятся все звуковые файлы, хранящиеся в памяти устройства и на карте памяти. Кнопками **[Up]** и **[Down]** выберите звуковой файл и нажмите кнопку **[Enter]** для начала воспроизведения.

Примечание

Устройство способно работать со звуковыми файлами форматов MP3, WMA, FLAC, AAC, OGG, WAV.

Фоновое воспроизведение

Для прослушивания музыки во время чтения

1. В режиме Music выберите звуковой файл и начните его воспроизведение.
2. Не останавливая воспроизведение, нажмите кнопку **[Return]** для перехода в главное меню.
3. Перейдите в режим чтения.

Примечание

Отображение файлов формата PDF требует много ресурсов процессора, поэтому воспроизведение музыки при просмотре PDF невозможно.

Управление воспроизведением

Для увеличения и уменьшения громкости воспроизведения используйте кнопки **[Up]** и **[Down]**.

Для приостановки и продолжения воспроизведения нажмите кнопку **Play/Pause**.

Для быстрой перемотки вперед или назад нажмите и удерживайте нажатой кнопки **[Right]** и **[Left]**, соответственно.

Для перехода к следующему или предыдущему файлу коротко нажмите кнопку **[Right]** или **[Left]**, соответственно.

Просмотр фотографий

В главном меню выберите пункт **Photo** .

При вызове режима просмотра фотографий на экране отобразятся все графические файлы, хранящиеся в памяти устройства и на карте памяти. Кнопками **[Up]** и **[Down]** выберите файл и нажмите кнопку **[Enter]** для его отображения.

Устройство оборудовано акселерометром (G sensor). Для изменения ориентации отображения просто поверните устройство.

Для масштабирования отображения фотографии используйте кнопку **[Zoom]**.

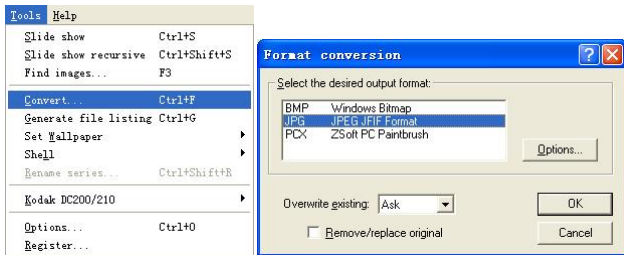
Примечание

Устройство способно работать с графическими файлами JPG и BMP.

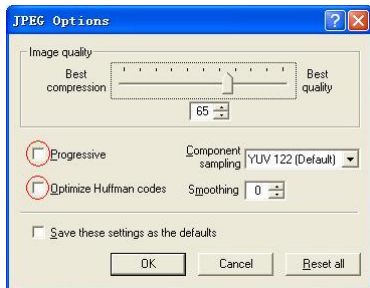
Конвертация

Некоторые файлы могут не отображаться на экране устройства. Для просмотра таких файлов необходима конвертация в графическом редакторе, например ACDSee.

1. Запустите программу ACDSee.
2. Выделите изображения, которое необходимо сконвертировать.
3. В меню выберите **Tool > Convert**.
4. Выберите **JPG JPEG JFIF Format** и нажмите кнопку **Options** (параметры).



5. Снимите выделение с параметров, отмеченных красным кружком, и нажмите кнопку **OK**.




Список файлов

В режиме списка файлов вы можете просматривать, воспроизводить и удалять файлы. В главном меню выберите пункт **File Explorer** .

При вызове режима списка файлов на экране отобразятся все файлы, хранящиеся в памяти устройства и на карте памяти. Кнопками **[Up]** и **[Down]** выберите папку или файл и нажмите кнопку **[Enter]**.

Настройка функций

Режим настройки функций позволяет задать параметры работы устройства.

В главном меню выберите пункт **System Settings** .

Время (Date/Time)

Кнопками **[Left]** и **[Right]** выберите поле **Year** (год), **Month** (месяц), **Day** (день), **Hour** (час) или **Minute** (минута). Кнопками **[Up]** и **[Down]** установите значение выбранного поля. Для подтверждения введенного значения нажмите кнопку **[Enter]**.

История (Recent File Setting)

Keep Reading History – сохранять список открывавшихся книг.

Disable – отключить функцию сохранения списка открывавшихся книг.

Clear History – очистить список открывавшихся книг.

Язык (Language Settings)

Выберите язык отображения меню и системных сообщений устройства. Возможен выбор одного из следующих языков:

- English (английский)
- Deutsch (немецкий)
- Italiano (итальянский)
- Portuguese (португальский)
- French (французский)
- Spanish (испанский)
- Russian (русский)

Обновление экрана (Screen Refresh Mode)

Full Refresh – полное обновление изображения экрана рекомендуется при использовании книги на ярком солнце или при низкой температуре.

Partial Refresh – при частичном обновлении перерисовывается только изменяющаяся часть экрана. Это позволяет экономить заряд батареи.

Автоматическое выключение (Auto Shut Down Settings)

Кнопками [**Up**] и [**Down**] установите промежуток времени, по истечении которого неиспользуемое устройство автоматически выключается. При выбранном значении **Disable** устройство не выключается автоматически и остается включенным до нажатия кнопки [**Power**] пользователем.

Сброс настроек (Restore Default Settings)

Восстановление заводских настроек устройства. Для сохранения данных перед сбросом настроек рекомендуется сохранить все файлы на компьютере.

Система (System Information)

Отображение системной информации – объем встроенной памяти и карты памяти, версия прошивки.

Устранение неисправностей

Устройство не реагирует на нажатия кнопок или не включается.

- Перезагрузите устройство, нажав скрепкой кнопку [Reset].
- Батарея полностью разряжена. Поставьте устройство на зарядку.

Быстрый разряд батареи

- Температура окружающей среды ниже 5 °С. При низких температурах емкость батареи снижается, это не является неисправностью.
- Устройство не использовалось в течение длительного времени. Поставьте устройство на зарядку.
- Батарея заряжена не полностью. Заряжайте устройство в течение 4-х часов.
- Требуется замена батареи. Обратитесь в сервисный центр.

Изображение на экране появляется со значительной задержкой.

- Это свойство технологии, используемой при изготовлении экрана, и не является неисправностью.

Невозможно открыть файл.

- Убедитесь, что открываемый файл не защищен средствами ограничения доступа. Устройство не поддерживает файлы, защищенные методами DRM или другой системы ограничения прав доступа.
- Убедитесь, что устройство поддерживает формат файла. Поддерживаемые форматы приведены в разделе «Спецификации».

Устройство не работает при подключении к компьютеру.

- При подключении к компьютеру устройство не может использоваться.
- Для использования устройства, отключите его от компьютера.
- Так же вы можете провести на компьютере стандартную процедуру «безопасного отключения». После этого, передача файлов с компьютера будет невозможна, но компьютер будет заряжать устройство, и его можно будет использовать для чтения.

Примечание

Срок службы устройства составляет 18 месяцев.



www.nexxdigital.ru