

# 1

## Предисловие



## Руководство пользователя планшетного ПК



# Содержание

## Глава 1: Предисловие

<b>Содержание</b> .....	<b>1-2</b>
<b>Нормативные требования и заявления</b> .....	<b>1-4</b>
Соответствие требованиям FCC-B к радиочастотным помехам.....	1-4
Соответствие требованиям FCC.....	1-4
Сертификат CE.....	1-5
Нормативные требования к батарее .....	1-5
Заявление WEEE.....	1-6
<b>Инструкции по технике безопасности</b> .....	<b>1-6</b>
<b>Товарные знаки</b> .....	<b>1-8</b>
<b>Информация о выпуске</b> .....	<b>1-8</b>

## Глава 2: Введение

<b>Структура руководства</b> .....	<b>2-2</b>
<b>Распаковка</b> .....	<b>2-2</b>
<b>Общие сведения об изделии</b> .....	<b>2-3</b>
Вид сверху.....	2-3
<b>Технические характеристики</b> .....	<b>2-6</b>

## Глава 3: Подготовка к работе

<b>Управление питанием</b> .....	<b>3-2</b>
Питание от сети переменного тока .....	3-2
Подключение к сети переменного тока.....	3-2
Питание от батареи .....	3-3
Включение питания .....	3-4
Управление питанием в ОС Windows .....	3-5
<b>Основные операции</b> .....	<b>3-8</b>
Установка карты Micro-SD или SIM карты в планшетный ПК.....	3-8
Особенности дисплея .....	3-9

---

Использование сканера отпечатков пальцев .....	3-11
Включение беспроводных сетей в Windows 8 .....	3-13
<b>Подключение к внешним устройствам.....</b>	<b>3-14</b>
Подключение периферийных устройства .....	3-14
Функции беспроводной / Bluetooth / камеры .....	3-15

## ❖ Нормативные требования и заявления

### Соответствие требованиям FCC к радиочастотным помехам

Данный прибор проверен и признан соответствующим ограничениям на цифровые устройства Класса В, согласно Части 15 правил FCC (Федеральной комиссии по связи США). Целью этих ограничений является обеспечение приемлемой защиты от помех при установке оборудования в жилых помещениях. Данный прибор генерирует, использует и излучает энергию на радиочастотах, и при нарушении инструкций по установке и эксплуатации может создавать помехи для радиосвязи. Однако даже при соблюдении инструкций по установке нет гарантии того, что в каком-то конкретном случае не возникнут помехи. Если данный прибор вызывает помехи при приеме радио- и телевизионных сигналов, что можно проверить, выключив и включив прибор, пользователю рекомендуется попытаться устранить помехи с помощью приведенных ниже мер:

- Изменить ориентацию или местоположение приемной антенны.
- Увеличить расстояние между приемником данных и прибором.
- Подключить данный прибор к розетке в цепи, отличной от той, к которой подключен приемник.
- Обратиться за помощью к продавцу или опытному специалисту по теле- и радиотехнике.

#### **ПРИМЕЧАНИЕ**

- ♦ Изменения, явно не утвержденные стороной, несущей ответственность за выполнение нормативных требований, могут повлечь за собой аннулирование права пользователя на использование оборудования.
- ♦ Экранированный соединительный кабель и кабель питания переменного тока, если таковые имеются, должны использоваться в соответствии с правилами ограничения излучений.

### Соответствие требованиям FCC

Данный прибор соответствует части 15 правил FCC. Эксплуатация прибора допускается при соблюдении следующих двух условий:

- Данное устройство не должно создавать вредных помех.
- Данное устройство должно быть устойчиво к помехам, включая помехи, которые могут препятствовать нормальной эксплуатации.

## Сертификат CE



Это устройство соответствует основным требованиям по безопасности и другим стандартам, определенным в Европейской директиве.

## Нормативные требования к батареям

---



Европейский Союз:

Батареи, блоки батарей и аккумуляторы не должны быть уничтожены как несортированные бытовые отходы. Пожалуйста, используйте общественные системы сбора для утилизации и переработки батарей в соответствии с местным законодательством.



廢電池請回收

Тайвань:

Для защиты окружающей среды, отработанные батареи следует собирать отдельно для переработки или другой утилизации.

Калифорния, США: Батареи таблеточного типа могут содержать перхлоратные материалы и требуют специальной обработки при утилизации и переработке в Калифорнии.

Для получения дополнительной информации посетите сайт:  
<http://www.dtsc.ca.gov/hazardouswaste/perchlorate/>

## Правила техники безопасности при использовании литий-ионной батареи

Неправильная замена батареи может привести к взрыву. Всегда заменяйте батарею на идентичную или аналогичную, рекомендованную производителем. Использованные батареи утилизируйте согласно рекомендациям производителя.

---

## Заявление WEEE

В соответствии с директивой Европейского Союза (ЕС) по предотвращению загрязнения окружающей среды использованным электрическим и электронным оборудованием (директива WEEE 2002/96/ЕС), вступающей в силу 13 августа 2005 года, изделия, относящиеся к электрическому и электронному оборудованию, не могут рассматриваться как бытовой мусор, поэтому производители вышеперечисленного электронного оборудования обязаны принимать его для переработки по окончании срока службы.



## ❖ Инструкции по технике безопасности



Внимательно и полностью прочитайте инструкции по технике безопасности. Необходимо учитывать все предостережения и предупреждения на приборе и в руководстве пользователя.



Не допускайте воздействия на устройство высокой влажности и высоких температур.



Перед настройкой устройства поместите его на устойчивую поверхность.



Отверстия на корпусе устройства обеспечивают циркуляцию воздуха и предотвращают перегрев устройства. Не закрывайте эти отверстия.



- Не храните устройство в непроветриваемых местах с температурой выше 60°C (140°F) и ниже 0°C (32°F), так как это может привести к повреждению прибора.
- Максимальная температура окружающего воздуха при работе: 40°C (120°F).



- Перед подключением прибора к электрической розетке удостоверьтесь, что напряжение питания находится в безопасных пределах и имеет величину 100~240В.
- Всегда отсоединяйте кабель питания перед установкой любых дополнительных карт и модулей.

- 
- ♦ Всегда отсоединяйте кабель питания, батарею или обесточьте настенную розетку, если устройство не будет использоваться продолжительное время, это позволит сэкономить электроэнергию.
- 



Запрещается проливать жидкость на прибор, это может привести к его повреждению и поражению электрическим током.

---



Расположите шнур питания таким образом, чтобы люди не наступали на него. Не ставьте на шнур питания никаких предметов.

---



Не располагайте рядом с устройством предметы, обладающие мощным электромагнитным полем.

---



При подключении коаксиального кабеля к ТВ-приемнику металлический экран должен быть надежно подсоединен к системе защитного заземления здания.

Система кабелей кабельного телевидения должна быть заземлена в соответствии Национальным электрическим кодексом (National Electrical Code, NEC) ANSI/NFPA 70, см. раздел 820.93 Grounding of Outer Conductive Shield of a Coaxial Cable (Заземление экранирующей оплетки коаксиальных кабелей).

---



При возникновении любой из перечисленных ниже ситуаций обратитесь в сервисный центр для проверки оборудования:

- ♦ Шнур питания или его штепсельная вилка повреждены.
  - ♦ В оборудование попала жидкость.
  - ♦ Оборудование подверглось воздействию влаги.
  - ♦ Оборудование не работает должным образом или невозможно наладить его работу в соответствии с руководством пользователя.
  - ♦ Оборудование падало или было повреждено.
  - ♦ На оборудовании имеются видимые признаки повреждения.
-

### Особенности устройства, способствующие защите окружающей среды



- ♦ Понижение энергопотребления при работе в режиме ожидания
- ♦ Ограниченное использование веществ, опасных для окружающей среды и здоровья людей
- ♦ Простота разборки и утилизации
- ♦ Пониженное использование природных ресурсов благодаря возможностям утилизации
- ♦ Более длительный срок службы благодаря возможностям обновления компонентов
- ♦ Снижение объема твердых отходов благодаря правилам возврата

### Усилия по защите окружающей среды

- ♦ Устройство разработано с учетом возможности повторного использования компонентов и их переработки, поэтому его не следует выбрасывать вместе с мусором.
- ♦ Для утилизации отслужившего устройства следует обратиться местный центр сбора и утилизации.

## ❖ Товарные знаки

- Все товарные знаки являются собственностью соответствующих владельцев.
- SRS Premium Sound и SRS символ являются зарегистрированными товарными знаками компании SRS Labs, Inc.
- THX и THX TruStudio Pro являются товарными знаками компании THX Ltd., которые могут быть зарегистрированы в некоторых юрисдикциях. Все права защищены.

## ❖ Информация о выпуске

Версия	Примечание о выпуске	Дата
1.0	Первая версия	01, 2014



# 2

## Введение



Поздравляем с приобретением этого высококлассного планшетного компьютера. Этот совершенно новый изысканный планшетный ПК повысит комфорт и эффективность вашей работы. Мы с гордостью заверяем пользователей, что данное устройство полностью проверено и соответствует нашей репутации производителя устройств непревзойденной надежности, отвечающих всем требованиям пользователей.

## ❖ Структура руководства

Настоящее руководство пользователя содержит инструкции и указания по эксплуатации планшетного ПК. Перед его использованием рекомендуется полностью прочитать настоящее руководство.

**Глава 1 «Предисловие»:** содержит основные сведения по безопасности и меры предосторожности, связанные с эксплуатацией устройства. При первом использовании планшета рекомендуется полностью прочитать эту главу.

**Глава 2 «Введение»:** содержит описание всех принадлежностей планшетного ПК. Рекомендуется проверить наличие всех принадлежностей при распаковке устройства. При отсутствии или повреждении какой-либо принадлежности обратитесь в магазин, в котором был приобретен продукт. Также в этой главе приводятся технические характеристики планшетного компьютера и описываются его функциональные кнопки, разъемы и индикаторы.

**Глава 3, «Подготовка к работе»:** содержит основные инструкции по использованию планшета.

## ❖ Распаковка

Прежде всего, распакуйте коробку и проверьте комплектность поставки. Если какой-либо предмет отсутствует или поврежден, незамедлительно свяжитесь с местным продавцом. Кроме того, сохраните коробку и упаковочные материалы на случай будущей транспортировки устройства. Ниже приведен перечень комплекта поставки:

- Планшетный ПК
- Краткое руководство
- Адаптер питания / Сменные вилки
- Y-образный кабель (Разъем USB и разъем питания)
- USB зарядный кабель



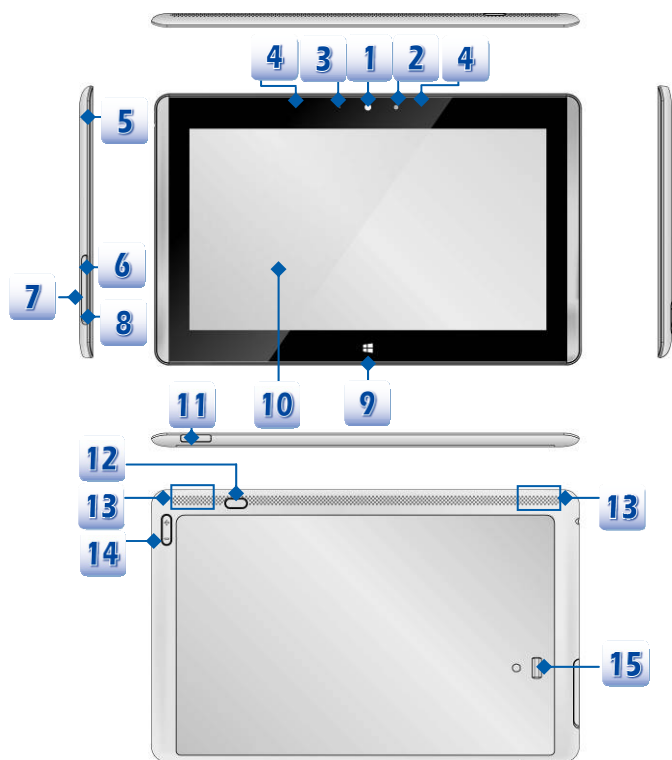
Комплектация может быть изменена без предварительного уведомления.

## ❖ Общие сведения об изделии

В данном разделе описываются основные элементы планшетного ПК. Эти сведения помогут ознакомиться с устройством перед его использованием. Помните, что изображенный в данном разделе планшетный ПК может отличаться от приобретенного.

### Вид сверху

Вид сверху и приведенное ниже описание позволяют ознакомиться с основной рабочей областью планшетного ПК.



Иллюстрации приведены только в качестве примера.

**1. Фронтальная Камера**

Данная встроенная камера может использоваться для фотосъемки, видеосъемки и конференций, а также других интерактивных приложений.

**2. Датчик освещенности**

При включении функции Датчика освещенности планшетный ПК способен регулировать уровень яркости дисплея выше или ниже в зависимости источника света. Обратитесь к переключателю датчика освещенности **[параметры/ изменение параметров ПК / параметры ПК / общие/ экран]** на рабочем столе, чтобы проверить состояния функции.

**3. Индикатор Камеры**

Индикатор камеры, расположенный рядом с фронтальной камерой, светится при активации функции веб-камеры и не горит при выключении этой функции.

**4. Внутренний микрофон**

В планшетном ПК имеется встроенный микрофон, функционально равноценный обычному микрофону.

**5. Разъем для наушников**

Используется для подключения динамиков или наушников.

**6. Слот SIM карты (опционально)**

Используется при установке или замене SIM-карты для активации функции 3G/ LTE.

***\* Для установки карты нажмите на нее по направлению внутрь. При извлечении карты не применяйте излишнюю силу, иначе слот SIM-карты будет поврежден.***

**7. Слот карты Micro-SD**

Используется при установке или замене карты micro-SD, чтобы увеличить емкость памяти для хранения данных планшетного ПК.

**8. Reset системы**

Если устройство не может быть выключено или не отвечает при нажатии и удержании кнопки питания в течение 4 секунд, вставьте выпрямленную скрепку в отверстие.

***Обратите внимание, что разъем питания должен быть подключен перед перезапуском планшетного ПК.***

**9. Клавиша Windows** 

Нажатие на клавишу Windows можно переключиться в метро APPs.

**10. Сенсорный экран**

Каждый раз при повороте экрана изображение на нем также будет поворачиваться автоматически.

***\* Данную функцию можно настраивать.***

**11. Разъем док-станции**

Док-станция представляет собой блок расширения для подключения планшета к другим внешним устройствам.

*\* Не поддерживает внешний жесткий диск или оптический привод.*

**12. Кнопка питания**

Нажмите на эту кнопку для включения и выключения планшета.

*\* i. Перед первым включением планшетного ПК рекомендуется подключить адаптер питания.*

*ii. Нажатие и удержание кнопки питания в течение 4-х секунд приводит к выключению устройства.*

**13. Динамик**

Служит для воспроизведения высококачественного звука.

**14. Кнопка увеличения громкости  / уменьшения громкости **



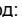
Нажмите кнопку увеличения или уменьшения громкости звука.

**15. Сканер отпечатков пальцев**

Служит для защиты от несанкционированного доступа к планшету.

## ❖ Технические характеристики

Технические характеристики могут быть изменены без предварительного уведомления. Фактическая продукция, может незначительно отличаться в зависимости от региона продаж. Уточняйте технические характеристики у продавца.

Физические характеристики	
Размеры	307.9 (Д) x 195.8 (Ш) x 9.9 (В) mm
Вес	688g
ЦП	
Тип процессора	AMD® Dual Core
Поддерживаемый процессор	AMD® Temash
Память	
Технология	DDR3L 1066 МГц
Память	2ГБ на плате
Максимальный объем	до 2 ГБ
Питание	
Адаптер питания	18 Вт, 12 В Ввод: 100~240 В, 50~60 Гц Вывод: 12 В  1.5A  
Батарея часов реального времени	Имеется
Устройства хранения данных (перечень компонентов может быть изменен без уведомления)	
SSD	mSATA 64 / 128 ГБ (опционально)
Порты ввода-вывода	
Разъем для наушника	1 шт.
Встроенный микрофон	1 шт.
Сканер отпечатков пальцев	1 шт.

Разъем док-станции (40 контактов)	1 шт.
Слот карты SIM	1 шт. (опционально)
Слот карты Micro-SD	1 шт. (Поддерживаемые карты памяти могут быть изменены без предварительного уведомления.)

### Коммуникационные порты

Беспроводная ЛВС	Поддерживается
Bluetooth	Поддерживается

### Дисплей

Тип ЖК-дисплея	11.6", IPS дисплей
Разрешение	1366 x 768
Multi Touch	Поддержка 10-точек сенсора
Яркость	Регулируется с помощью настроек

### Видео

Графика	UMA
---------	-----

### Звук

Внутренние динамики	2 динамика
Громкость звука	Регулировка громкости с помощью кнопки громкости, а также программно

### Вебкамера

Фронтальная камера	720P (1280x720) пикселей
--------------------	--------------------------

### Прочее

e-Компас	Поддерживается
G-Датчик	Поддерживается
Гироскоп	Поддерживается
Датчик освещенности	Поддерживается
Вибрация	Поддерживается

Фактический функционал устройства может меняться в зависимости от приобретенной модели без предварительного уведомления.





3

# Подготовка к работе



## ❖ Управление питанием

### Адаптер питания

Обратите внимание, что при первом использовании планшетного ПК настоятельно рекомендуется подключить адаптер питания и использовать питание от электрической сети. При подключении адаптера питания начинается зарядка батареи.

Помните, что в комплект поставки входит адаптер питания, одобренный для данного планшетного ПК. Использование блока питания другой модели может привести к повреждению планшетного ПК и подключенных к нему устройств.

Не закрывайте адаптер питания посторонними предметами, так как он выделяет тепло в процессе работы. Всегда помните, что адаптер питания выделяет тепло при работе.

### Подключение к сети переменного тока

1. Возьмите сменную вилку и найдите на ней паз, который используется для фиксации вилки на адаптере. Затем совместите паз сменной вилки с выступом адаптера питания. Поверните сменную вилку на 90 градусов по часовой стрелке, пока она не зафиксирована на адаптере питания.
2. Подключите Y-кабель в разъем док-станции планшетного ПК.
3. Подключите к кабелю требуемое внешнее устройство.
4. Подключите коннектор адаптера питания к соответствующему разъему питания Y кабеля и затем включите адаптер питания в розетку.
5. Отключение устройств и адаптера производится в обратной последовательности: 4→3→2.

**Примечание:** *i. Тип сменной вилки может варьироваться в зависимости от региона.*

*ii. При зарядке через USB кабель рекомендуется использовать источник питания с выходным током 1.5A или выше.*

*iii. Y-кабель не поддерживает Hot-Plug.*



## Использование батареи

Этот планшетный ПК оснащен встроенной литий-ионной полимерной батареей высокой емкости. Аккумуляторная литий-ионная полимерная батарея представляет собой внутренний источник питания планшетного ПК.

Помните, что попытки самостоятельной разборки батареи могут привести к ее повреждению. Также помните, что ограниченная гарантия на батарею прекратит действовать в случае разборки батареи неавторизованным лицом.

При утилизации планшетного ПК и встроенной батареи, пожалуйста, следуйте местным правилам по утилизации продукции.

### Экономия энергии батареи

Эффективное питание от батареи чрезвычайно важно для нормальной работы планшетного ПК. При неправильном управлении питанием от батареи могут быть утрачены сохраненные данные и пользовательские настройки.

Ниже приведены рекомендации по продлению работы планшетного ПК от батареи и предотвращению внезапного прерывания питания:

- Переводите систему в режим ожидания при ее простое или уменьшите значение таймера режима ожидания.
- Выключайте систему, если она не будет использоваться некоторое время.
- Отключайте ненужные настройки и отсоединяйте неработающие периферийные устройства.
- Подключайте к системе адаптер питания, когда это возможно.

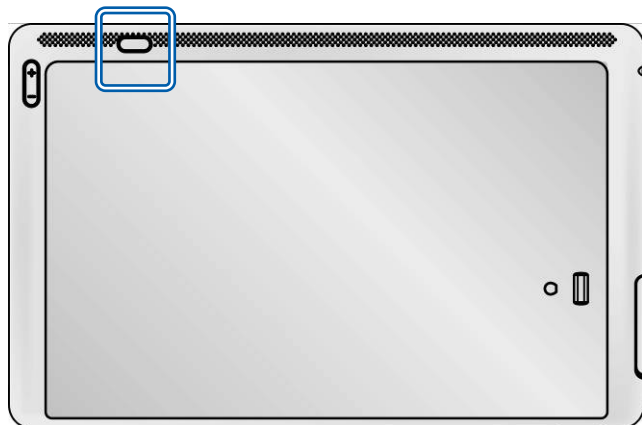
### Зарядка батареи

Встроенная батарея заряжается, когда планшетный ПК подключен к адаптеру переменного тока. Перед зарядкой батареи следуйте указаниям ниже:

- Систему можно использовать, переключать в режим ожидания или выключать, не прерывая зарядку батареи.
- Во встроенной батарее применяются литий-ионные полимерные элементы питания, не обладающие эффектом «памяти». Перед зарядкой батарею не требуется разряжать. Однако для оптимизации работы батареи рекомендуется раз в месяц полностью ее разрядить.
- Фактическое время зарядки зависит от используемых приложений.

## Включение питания

Нажмите и удерживайте на кнопку питания для включения планшетного ПК.



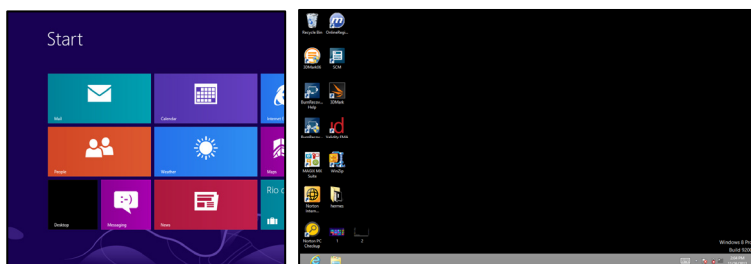
## Управление питанием в ОС Windows

Управление питанием персональных компьютеров и мониторов может значительно сэкономить электроэнергию, а также внести вклад в защиту окружающей среды. Чтобы сэкономить электроэнергию, настройте выключение дисплея или перевод планшетного ПК в режим ожидания после определенного времени бездействия пользователя.

Следуйте указаниям ниже для регулирования настроек управления питанием в ОС Windows:

Функции **Управления электропитанием** в ОС Windows позволяют настраивать параметры энергопотребления дисплея, жесткого диска и батареи.

- 1 Для перехода к Рабочему Столу выберите иконку «Рабочий стол» на экране Windows 8 Metro APPs.

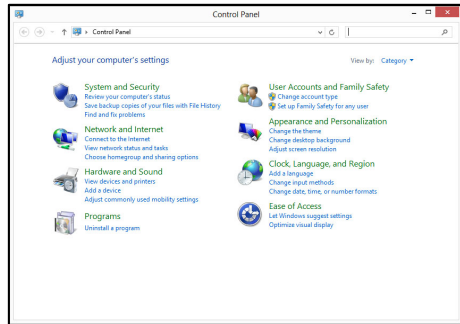
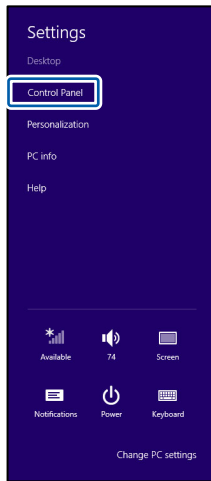


- 2 Проведите пальцем от правого края рабочего стола влево и вызовите тем самым список функциональных иконок. Найдите на рабочем столе значок [Settings] (параметры).



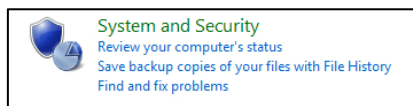
3

Коснитесь иконки [Settings] (параметры), чтобы вызвать следующее меню. Затем выберите **Панель управления**.



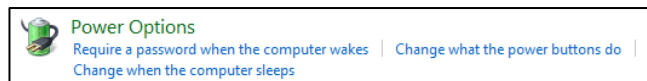
4

Нажмите **System (система) и Security (безопасность)**.



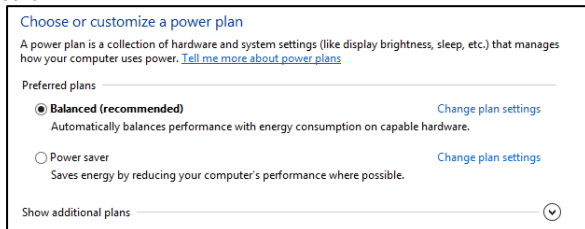
5

Нажмите **Power Options (управление питанием)**.



6

Выберите план электропитания, удовлетворяющий личным требованиям.



7

Иконка питания представляет набор различных опций как показано ниже:



8

Для пробуждения компьютера из энергосберегающего режима нажмите кнопку включения.

## ❖ Основные операции

### Установка карты Micro-SD или SIM карты в планшетный ПК

Вы можете приобрести карту Micro-SD с целью увеличения емкости памяти для хранения данных на планшетном ПК, или SIM карту для активации функции 3G/ LTE. Для установки карты, пожалуйста, следуйте инструкциям ниже:

1. Пожалуйста, выключите планшетный ПК перед установкой или извлечением SIM карты.
2. Найдите слот карты Micro-SD и SIM карты на планшетном ПК, как показано.
3. Подцепите край крышки слота для установки карты Micro-SD и SIM карты кончиком пальца.
4. Установите или замените карту Micro-SD / SIM в соответствующем слоте, сориентировав ее правильно. Затем закройте крышку слота. (Изображения карт Micro-SD и SIM приводятся исключительно в справочных целях)





## Особенности дисплея

### Дисплей IPS с сенсором на 10 точек




Данный планшетный ПК оснащен сенсорным дисплеем IPS с десятью точками касания. Дисплей обеспечивает точную передачу цветов по всем углам, делая просмотр приятным. Пользователи могут использовать жесты при касании экрана для взаимодействия с различными приложениями, для игр, чтения электронных книг, работы с различными документами, создания спецэффектов, управления изображениями и даже серфинга в Интернете при помощи уникального и удобного способа.

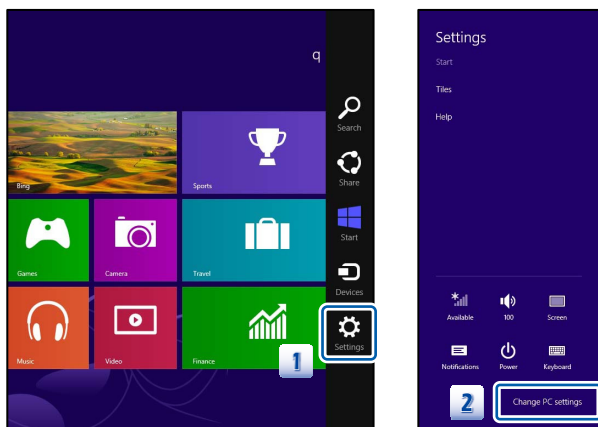
### Датчик освещенности

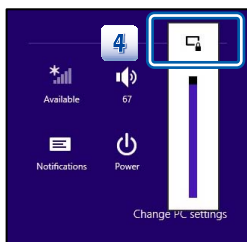
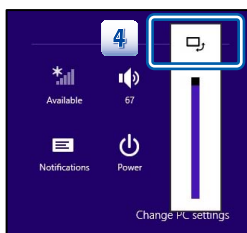
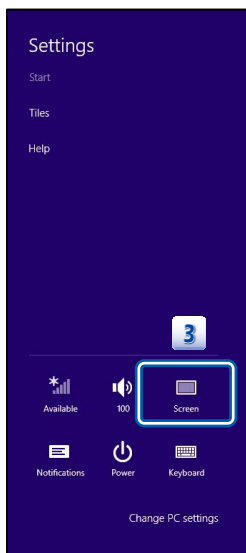
При включении функции Датчика освещенности планшетный ПК способен регулировать уровень яркости дисплея в зависимости яркости внешнего источника света. Чтобы проверить состояния функции, смотрите переключатель датчика освещенности в **[параметры/ изменение параметров ПК / общие/ экран]** на рабочем столе.

### Блокировка функции поворота экрана

Благодаря встроенному G-сенсору, дисплей IPS предлагает пользователям более широкие возможности просмотра веб-страниц, документов, фотографий, видео и т.д. Каждый раз, при изменении ориентации экрана изображение на нем автоматически поворачивается.

1. Найдите иконку **[Settings]** (параметры) на рабочем столе и нажмите на нее.
2. Нажмите **[Change PC Settings]** (изменить параметры ПК), чтобы перейти на главную страницу **[PC Settings]** (параметры ПК).
3. Выберите иконку экрана  для включения этой функции.
4. При нажатии иконки  поворот экрана будет заблокирован. .

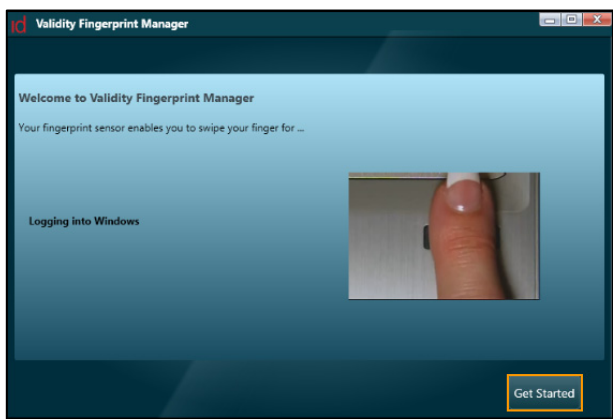




## Использование сканера отпечатков пальцев

1. На рабочем столе найдите иконку [id] Validity FMA  и нажмите на нее.
2. Войдите на главную страницу [Validity Fingerprint Manager] (менеджер отпечатков пальцев) для настройки сканера отпечатков пальцев.
3. Выберите палец, отпечаток которого Вы хотели бы зарегистрировать и в дальнейшем использовать для входа в Windows.
4. Проведите подушечку пальца по датчику сканера. Максимальное количество попыток сканирования составляет 8. Для проверки правильности записи Вам может быть предложено повторное сканирование отпечатков.
5. Процесс регистрации отпечатков пальцев завершен.

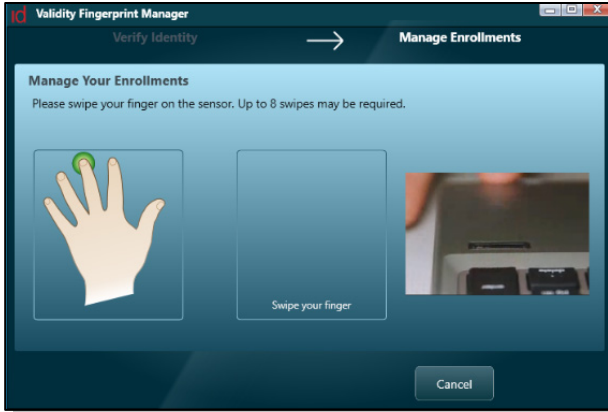
2



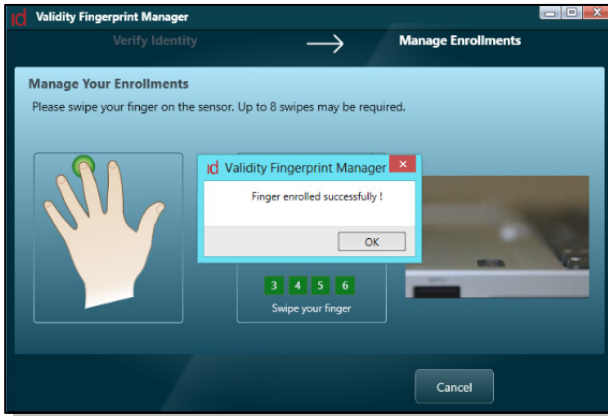
3



4

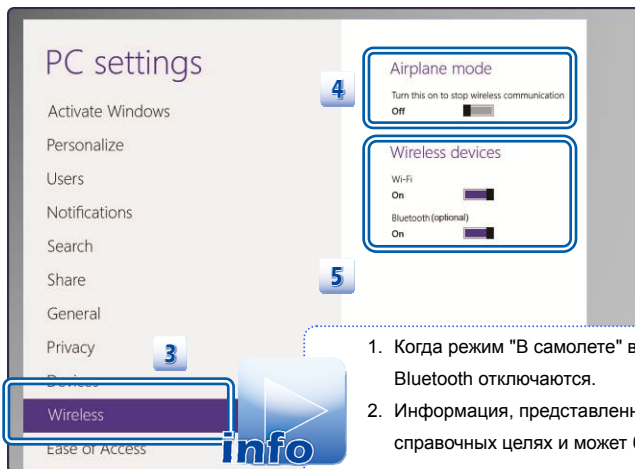


5



## Включение беспроводных сетей в Windows 8

1. На рабочем столе найдите иконку **[Settings]** (Настройки) и кликните по ней.
2. Войдите на главную страницу **[PC Settings]** (Настройки ПК), кликнув **[Change PC Settings]** (Изменить настройки ПК).
3. В меню **[Wireless]** (беспроводные сети) разверните **[Wireless devices]** (беспроводные устройства).
4. Убедитесь, что режим "В самолете" выключен здесь.
5. Включите/выключите функции WLAN или Bluetooth путем перемещения соответствующего переключателя. Проверить статус устройства можно по индикатору состояния.



1. Когда режим "В самолете" включен, функции WLAN и Bluetooth отключаются.
2. Информация, представленная здесь, приводится в справочных целях и может быть изменена без предварительного уведомления.

## ❖ Подключение к внешним устройствам


Порт USB Y-кабеля может быть использован для подключения мыши, клавиатуры, или USB-диска. Данный порт не поддерживает внешний жесткий диск или оптический привод. Все устройства, перечисленные здесь, приводятся исключительно в справочных целях.

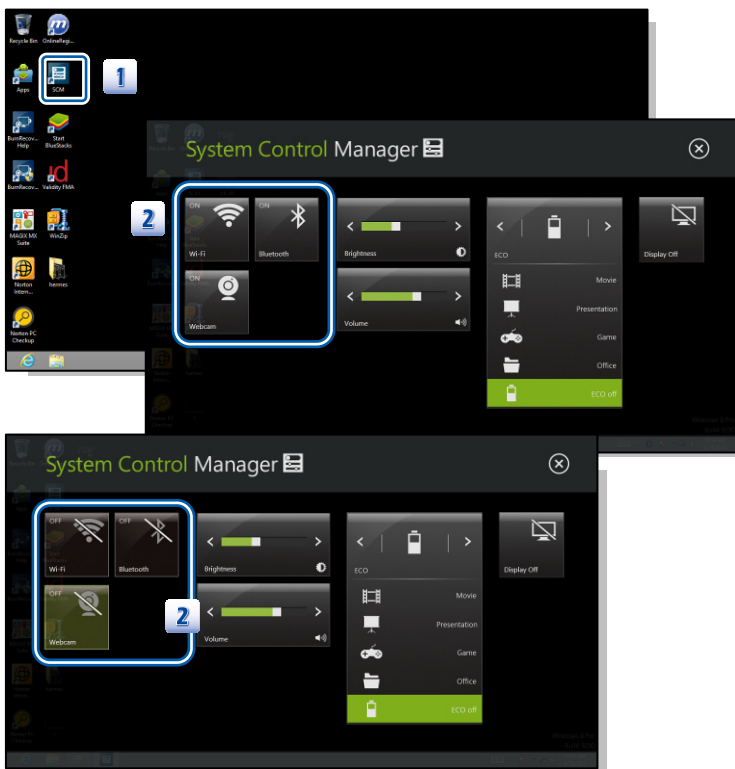
### Периферийные устройства

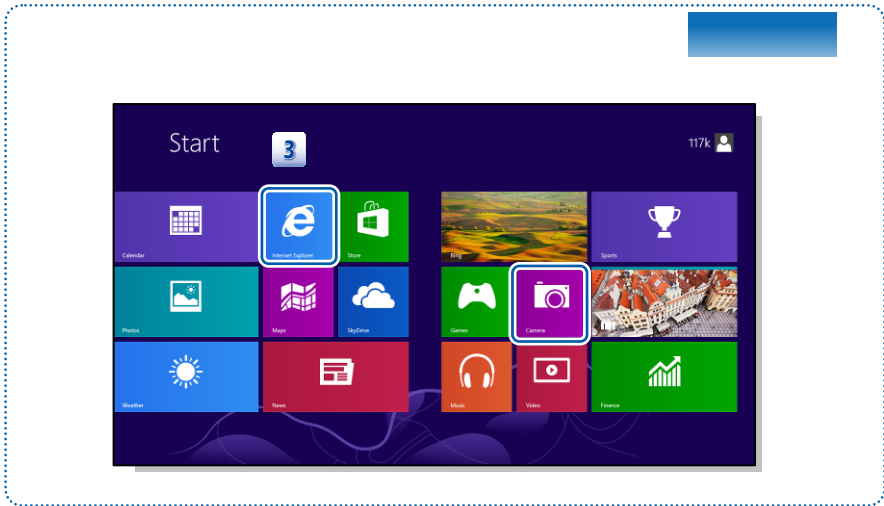


## Функции Беспроводной / Bluetooth/ Камеры



1. Нажмите иконку **[SCM]**  на рабочем столе, чтобы вызвать SCM (Менеджер управления системой) экран.
2. Найдите Беспроводная сеть, Bluetooth и Камера на экране SCM. Нажмите на соответствующую иконку для включения / выключения устройства.
3. После включения функций беспроводной сети или камеры нажмите клавишу windows для перехода на основной экран Windows8. Теперь вы можете запускать приложения, использующие камеру или беспроводную сеть, например Internet Explorer.







3

# Подготовка к работе



## ❖ Управление питанием

### Адаптер питания

Обратите внимание, что при первом использовании планшетного ПК настоятельно рекомендуется подключить адаптер питания и использовать питание от электрической сети. При подключении адаптера питания начинается зарядка батареи.

Помните, что в комплект поставки входит адаптер питания, одобренный для данного планшетного ПК. Использование блока питания другой модели может привести к повреждению планшетного ПК и подключенных к нему устройств.

Не закрывайте адаптер питания посторонними предметами, так как он выделяет тепло в процессе работы. Всегда помните, что адаптер питания выделяет тепло при работе.

### Подключение к сети переменного тока

1. Возьмите сменную вилку и найдите на ней паз, который используется для фиксации вилки на адаптере. Затем совместите паз сменной вилки с выступом адаптера питания. Поверните сменную вилку на 90 градусов по часовой стрелке, пока она не зафиксируется на адаптере питания.
2. Подключите Y-кабель в разъем док-станции планшетного ПК.
3. Подключите к кабелю требуемое внешнее устройство.
4. Подключите коннектор адаптера питания к соответствующему разъему питания Y кабеля и затем включите адаптер питания в розетку.
5. Отключение устройств и адаптера производится в обратной последовательности: 4→3→2.

**Примечание:** *i. Тип сменной вилки может варьироваться в зависимости от региона.*

*ii. При зарядке через USB кабель рекомендуется использовать источник питания с выходным током 1.5A или выше.*

*iii. Y-кабель не поддерживает Hot-Plug.*



## Использование батареи

Этот планшетный ПК оснащен встроенной литий-ионной полимерной батареей высокой емкости. Аккумуляторная литий-ионная полимерная батарея представляет собой внутренний источник питания планшетного ПК.

Помните, что попытки самостоятельной разборки батареи могут привести к ее повреждению. Также помните, что ограниченная гарантия на батарею прекратит действовать в случае разборки батареи неавторизованным лицом.

При утилизации планшетного ПК и встроенной батареи, пожалуйста, следуйте местным правилам по утилизации продукции.

### Экономия энергии батареи

Эффективное питание от батареи чрезвычайно важно для нормальной работы планшетного ПК. При неправильном управлении питанием от батареи могут быть утрачены сохраненные данные и пользовательские настройки.

Ниже приведены рекомендации по продлению работы планшетного ПК от батареи и предотвращению внезапного прерывания питания:

- Переводите систему в режим ожидания при ее простое или уменьшите значение таймера режима ожидания.
- Выключайте систему, если она не будет использоваться некоторое время.
- Отключайте ненужные настройки и отсоединяйте неработающие периферийные устройства.
- Подключайте к системе адаптер питания, когда это возможно.

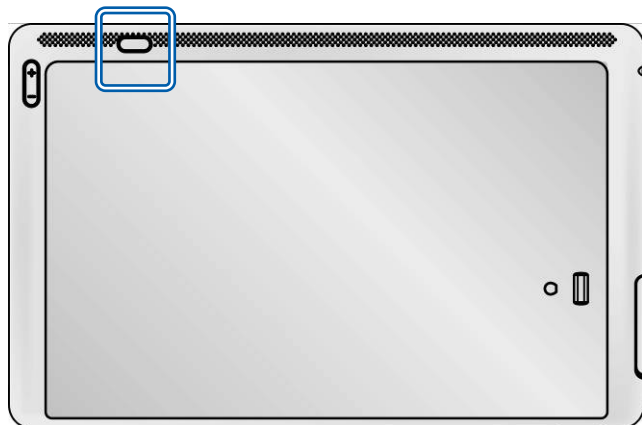
### Зарядка батареи

Встроенная батарея заряжается, когда планшетный ПК подключен к адаптеру переменного тока. Перед зарядкой батареи следуйте указаниям ниже:

- Систему можно использовать, переключать в режим ожидания или выключать, не прерывая зарядку батареи.
- Во встроенной батарее применяются литий-ионные полимерные элементы питания, не обладающие эффектом «памяти». Перед зарядкой батарею не требуется разряжать. Однако для оптимизации работы батареи рекомендуется раз в месяц полностью ее разрядить.
- Фактическое время зарядки зависит от используемых приложений.

## Включение питания

Нажмите и удерживайте на кнопку питания для включения планшетного ПК.



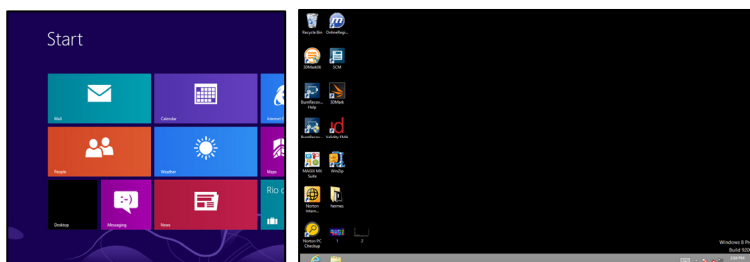
## Управление питанием в ОС Windows

Управление питанием персональных компьютеров и мониторов может значительно сэкономить электроэнергию, а также внести вклад в защиту окружающей среды. Чтобы сэкономить электроэнергию, настройте выключение дисплея или перевод планшетного ПК в режим ожидания после определенного времени бездействия пользователя.

Следуйте указаниям ниже для регулирования настроек управления питанием в ОС Windows:

Функции **Управления электропитанием** в ОС Windows позволяют настраивать параметры энергопотребления дисплея, жесткого диска и батареи.

- 1 Для перехода к Рабочему Столу выберите иконку «Рабочий стол» на экране Windows 8 Metro APPs.

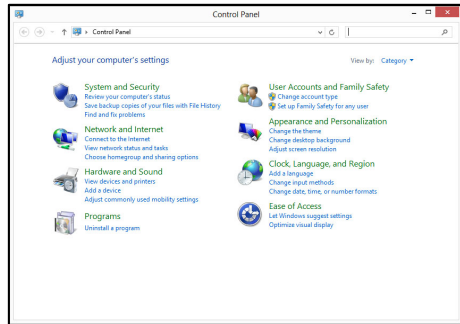
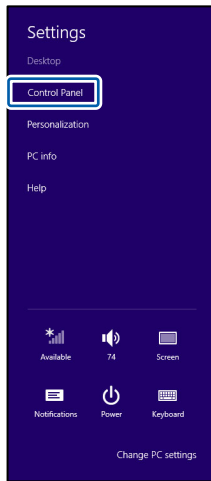


- 2 Проведите пальцем от правого края рабочего стола влево и вызовите тем самым список функциональных иконок. Найдите на рабочем столе значок [Settings] (параметры).



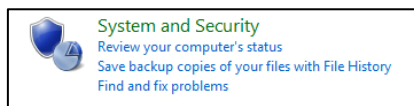
3

Коснитесь иконки [Settings] (параметры), чтобы вызвать следующее меню. Затем выберите **Панель управления**.



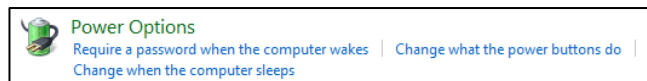
4

Нажмите **System (система) и Security (безопасность)**.



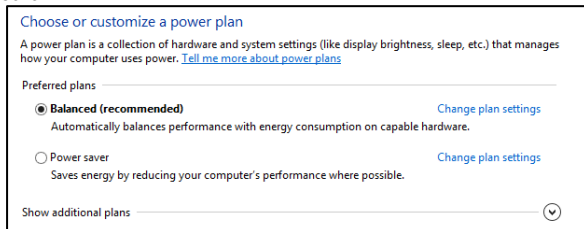
5

Нажмите **Power Options (управление питанием)**.



6

Выберите план электропитания, удовлетворяющий личным требованиям.



7

Иконка питания представляет набор различных опций как показано ниже:



8

Для пробуждения компьютера из энергосберегающего режима нажмите кнопку включения.

## ❖ Основные операции

### Установка карты Micro-SD или SIM карты в планшетный ПК

Вы можете приобрести карту Micro-SD с целью увеличения емкости памяти для хранения данных на планшетном ПК, или SIM карту для активации функции 3G/ LTE. Для установки карты, пожалуйста, следуйте инструкциям ниже:

1. Пожалуйста, выключите планшетный ПК перед установкой или извлечением SIM карты.
2. Найдите слот карты Micro-SD и SIM карты на планшетном ПК, как показано.
3. Подцепите край крышки слота для установки карты Micro-SD и SIM карты кончиком пальца.
4. Установите или замените карту Micro-SD / SIM в соответствующем слоте, сориентировав ее правильно. Затем закройте крышку слота. (Изображения карт Micro-SD и SIM приводятся исключительно в справочных целях)





## Особенности дисплея

### Дисплей IPS с сенсором на 10 точек




Данный планшетный ПК оснащен сенсорным дисплеем IPS с десятью точками касания. Дисплей обеспечивает точную передачу цветов по всем углам, делая просмотр приятным. Пользователи могут использовать жесты при касании экрана для взаимодействия с различными приложениями, для игр, чтения электронных книг, работы с различными документами, создания спецэффектов, управления изображениями и даже серфинга в Интернете при помощи уникального и удобного способа.

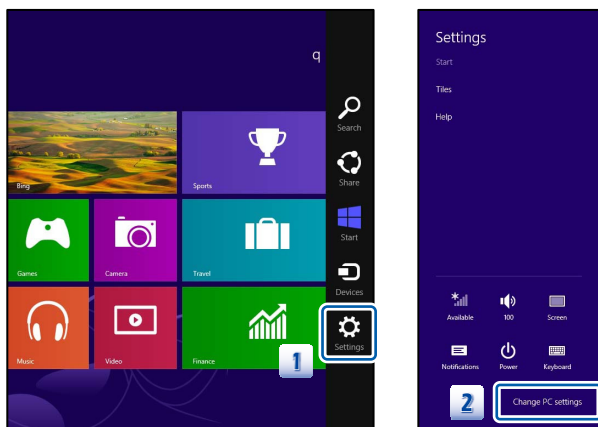
### Датчик освещенности

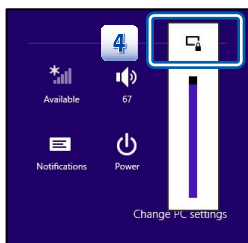
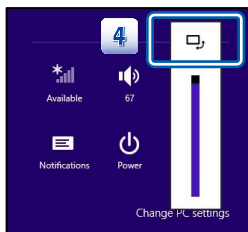
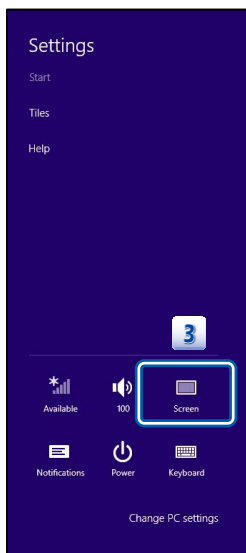
При включении функции Датчика освещенности планшетный ПК способен регулировать уровень яркости дисплея в зависимости яркости внешнего источника света. Чтобы проверить состояния функции, смотрите переключатель датчика освещенности в **[параметры/ изменение параметров ПК / общие/ экран]** на рабочем столе.

### Блокировка функции поворота экрана

Благодаря встроенному G-сенсору, дисплей IPS предлагает пользователям более широкие возможности просмотра веб-страниц, документов, фотографий, видео и т.д. Каждый раз, при изменении ориентации экрана изображение на нем автоматически поворачивается.

1. Найдите иконку **[Settings]** (параметры) на рабочем столе и нажмите на нее.
2. Нажмите **[Change PC Settings]** (изменить параметры ПК), чтобы перейти на главную страницу **[PC Settings]** (параметры ПК).
3. Выберите иконку экрана  для включения этой функции.
4. При нажатии иконки  поворот экрана будет заблокирован. .

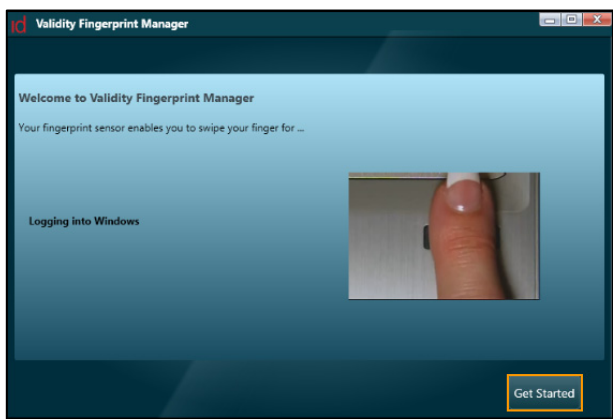




## Использование сканера отпечатков пальцев

1. На рабочем столе найдите иконку [id] Validity FMA  и нажмите на нее.
2. Войдите на главную страницу [Validity Fingerprint Manager] (менеджер отпечатков пальцев) для настройки сканера отпечатков пальцев.
3. Выберите палец, отпечаток которого Вы хотели бы зарегистрировать и в дальнейшем использовать для входа в Windows.
4. Проведите подушечку пальца по датчику сканера. Максимальное количество попыток сканирования составляет 8. Для проверки правильности записи Вам может быть предложено повторное сканирование отпечатков.
5. Процесс регистрации отпечатков пальцев завершен.

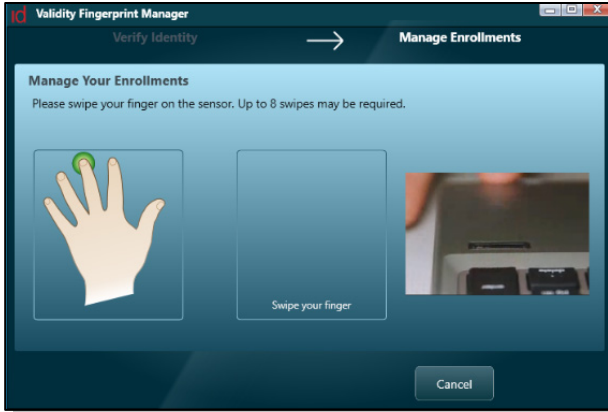
2



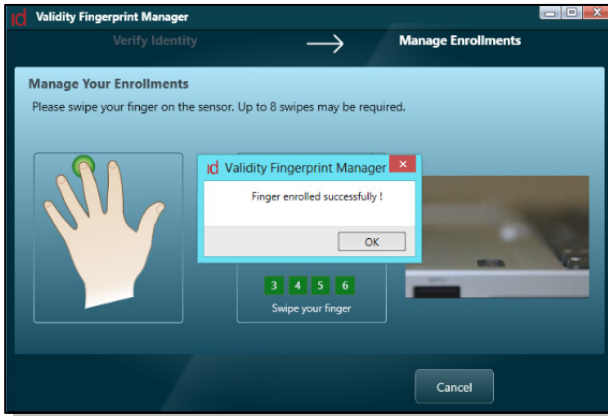
3



4

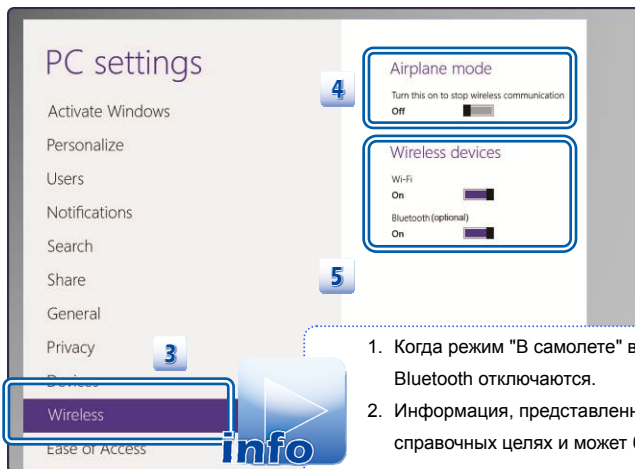


5



## Включение беспроводных сетей в Windows 8

1. На рабочем столе найдите иконку **[Settings]** (Настройки) и кликните по ней.
2. Войдите на главную страницу **[PC Settings]** (Настройки ПК), кликнув **[Change PC Settings]** (Изменить настройки ПК).
3. В меню **[Wireless]** (беспроводные сети) разверните **[Wireless devices]** (беспроводные устройства).
4. Убедитесь, что режим "В самолете" выключен здесь.
5. Включите/выключите функции WLAN или Bluetooth путем перемещения соответствующего переключателя. Проверить статус устройства можно по индикатору состояния.



1. Когда режим "В самолете" включен, функции WLAN и Bluetooth отключаются.
2. Информация, представленная здесь, приводится в справочных целях и может быть изменена без предварительного уведомления.

## ❖ Подключение к внешним устройствам


Порт USB Y-кабеля может быть использован для подключения мыши, клавиатуры, или USB-диска. Данный порт не поддерживает внешний жесткий диск или оптический привод. Все устройства, перечисленные здесь, приводятся исключительно в справочных целях.

### Периферийные устройства



## Функции Беспроводной / Bluetooth/ Камеры



1. Нажмите иконку **[SCM]**  на рабочем столе, чтобы вызвать SCM (Менеджер управления системой) экран.
2. Найдите Беспроводная сеть, Bluetooth и Камера на экране SCM. Нажмите на соответствующую иконку для включения / выключения устройства.
3. После включения функций беспроводной сети или камеры нажмите клавишу windows для перехода на основной экран Windows8. Теперь вы можете запускать приложения, использующие камеру или беспроводную сеть, например Internet Explorer.

