

3rd IRIVER STORY

# STORY HD

USER GUIDE

iriver

# СОДЕРЖАНИЕ

## 01

### Начало работы

Компоненты	03
Органы управления	04
Управление электропитанием	06
Подсоединение устройства	08
Использование Adobe Digital Editions	11

## 02

### Использование EB07

Рабочий стол	13
Просмотр книг	15
Настройка	19

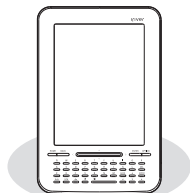
## 03

### Дополнительная информация

Важная информация о безопасности	21
Поиск и устранение неисправностей	23
Авторские права	24
Сертификация	35
Зарегистрированный товарный знак	35
Привилегии	35

# Компоненты

Возможно внесение изменений в компоненты устройства без предварительного уведомления для повышения производительности или качества устройства.



EB07



Краткое руководство пользователя  
и гарантийный талон



Кабели USB

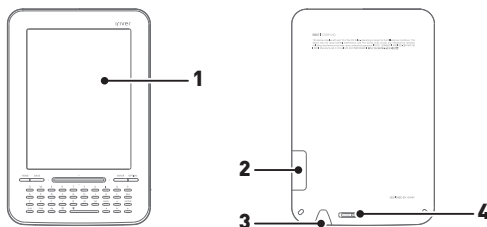
Краткое руководство пользователя: Это руководство по эксплуатации нашего устройства.

Гарантийный талон: Храните его в безопасном месте, т.к. он может понадобиться при гарантийном ремонте.

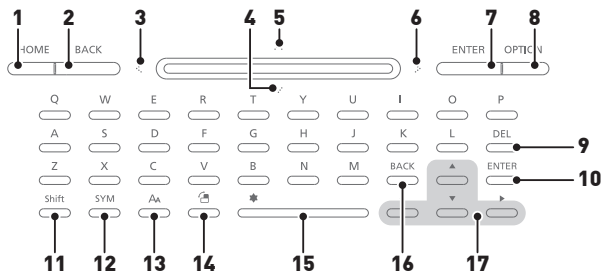
Кабель USB: Может присоединяться к компьютеру и использоваться для подзарядки.

# Органы управления

Внешний вид и содержание могут отличаться в зависимости от модели или наименования каждой детали.



<b>1</b>	<b>EPD</b>	Позволяет читателям почувствовать, будто в их руках – бумажная книга.
<b>2</b>	<b>Гнездо карты памяти SD</b>	Разъем может быть подключен к карте памяти SD для просмотра и проигрывания файлов на карте.
<b>3</b>	<b>Порт USB</b>	Данный порт может использоваться для подключения кабеля USB к компьютеру или для подзарядки аккумуляторной батареи.
<b>4</b>	<b>Питание</b>	Выключение питания возможно путем нажатия и удержания кнопки питания. Переключение в режим ожидания возможно при кратковременном нажатии кнопки питания.



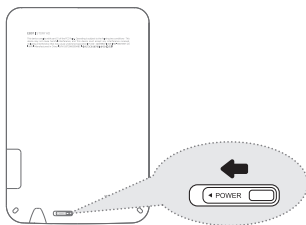
<b>1</b>	<b>HOME</b> (Домашняя страница)	Переход к домашней странице
<b>2</b>	<b>BACK</b> (Назад)	Переход в предыдущий экран
<b>3</b>	<b>Previous Page</b> (Предыдущая страница)	Переход к предыдущей странице
<b>4</b>	<b>Down</b> (Вниз)	Переход в конец листа
<b>5</b>	<b>Up</b> (Вверх)	Переход в начало листа
<b>6</b>	<b>Next page</b> (Следующая страница)	Переход к следующей странице
<b>7</b>	<b>ENTER</b> (Ввод)	Подтверждение выбора и выполнение операции
<b>8</b>	<b>OPTION</b> (Параметры)	Отображение окна параметров
<b>9</b>	<b>DEL</b> (Удалить)	Удаление введенных символов и файлов из списка
<b>10</b>	<b>ENTER</b> (Ввод)	Подтверждение выбора и выполнение операции
<b>11</b>	<b>Shift</b> (Регистр)	Ввод прописных букв или удвоенных согласных
<b>12</b>	<b>SYM</b> (Кнопка символа)	Ввод чисел или символов
<b>13</b>	<b>Zoom Out</b> (Уменьшение)	Размер букв
<b>14</b>	<b>Rotation</b> (Поворот)	Поворот экрана
<b>15</b>	<b>Space</b> (Пробел)	Настройка «Клавиша пробела/Избранное»
<b>16</b>	<b>BACK</b> (Назад)	Переход в предыдущий экран
<b>17</b>	<b>Move</b> (Перейти)	Перемещение в 4 направлениях

# Управление электропитанием

## Включение/выключение питания

1. Для включения питания переместите ползунок [Power] в направлении стрелки.
2. Для выключения питания переместите ползунок [Power] в обратном направлении.

**!** Эта модель поддерживает функцию автоматического энергосбережения для уменьшения потребления энергии от батареи. В зависимости от установки параметров [Параметры - Настройка - Система - Автоматическое выключение] устройство автоматически отключится, если в течение указанного времени не будет нажата ни одна клавиша. (См. стр. 20)



## Переключение в режим ожидания

1. Для перехода в режим ожидания необходимо нажать кнопку [Power] на включенном устройстве.
2. Повторное нажатие кнопки [Power] выводит устройство из режима ожидания.

## Использование функции сброса

1. Если устройство не реагирует на нажатие кнопок, сбросьте его, нажимая кнопку [Power] не менее 14 секунд.

**!** Даже при использовании функции сброса настройка текущего времени и данные памяти сохраняются.  
▪ Не используйте функцию сброса во время воспроизведения с устройства. Это может привести к серьезному повреждению памяти.

## Зарядка аккумуляторной батареи от компьютера

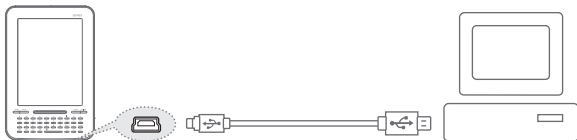
1. Включите компьютер и подключите к нему устройство.  
Внутренняя батарея автоматически начнет заряжаться.

**!** Время повторного воспроизведения  
▪ - Время непрерывного повторного воспроизведения книги: Просмотр макс. 14,000 страниц  
Не используйте другие кабели, кроме кабеля USB, входящего в комплект поставки. Это может привести к неисправности.  
Убедитесь, что устройство подключено к разъему USB 2.0 высокой мощности. Иногда в некоторые периферийные устройства встраиваются разъемы USB 2.0 низкой мощности, например в некоторые модели клавиатур, а также в USB-концентраторы без встроенного источника питания, при этом для выполнения зарядки может быть недостаточно мощности. Если ПК переключен в режим ожидания, зарядка устройства может не производиться. Выполняйте зарядку устройства и храните его только при комнатной температуре.  
Устройство может не зарядиться в слишком теплом или слишком холодном месте.  
Перезаряжаемая аккумуляторная батарея является расходным материалом, поэтому со временем срок ее эксплуатации будет уменьшаться.  
Полная зарядка аккумуляторной батареи осуществляется в течение 4.5 часов. (При условии полной разрядки батареи и выключения питания).  
Если устройство используется во время зарядки, для полной зарядки батареи может потребоваться больше времени.  
Если батарея полностью разряжена и устройство не использовалось долгое время, то питание не включится, если не осуществить зарядку в течение минимум десяти минут.

# Подсоединение устройства

## Подключение к компьютеру

1. Включите питание устройства и компьютера.
2. При подключении устройства к компьютеру появится экран, в котором можно выбрать режим соединения.
  - Зарядите аккумулятор: Устройство в настоящий момент заряжается.
  - Подключите съемный диск: после подключения устройства к компьютеру можно приступить к передаче данных.



- !** Не используйте другие кабели, кроме кабеля USB, входящего в комплект поставки. Это может привести к неисправности.
- Для успешного подключения кабеля USB к компьютеру перед подключением убедитесь, что все функции отключены. Убедитесь, что устройство подключено к разъему USB 2.0 высокой мощности. Иногда в некоторые периферийные устройства встраиваются разъемы USB 2.0 низкой мощности, например в некоторые модели клавиатур, а также в USB-концентраторы без встроенного источника питания, при этом для выполнения зарядки может быть недостаточно мощности.

## Подсоединение устройства

1. Выполните безопасное отключение устройства от компьютера, щелкнув значок на панели задач экрана компьютера.
2. Подтвердите отключение устройства, щелкнув [Подтвердить].



- ! В зависимости от используемой операционной системы (например, в Windows XP), значок на панели задач может быть скрыт. Чтобы отобразить скрытые значки, щелкните индикатор.

Безопасное отключение может быть невозможным, если используются прикладные программы, такие как Проводник Windows или Проигрыватель Windows Media.

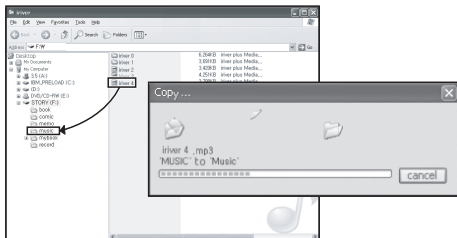
Убедитесь, что выполнено безопасное отключение устройства после того, как будут закрыты все работающие прикладные программы. Если выполнить безопасное отключение невозможно, повторите попытку позднее.

Невыполнение безопасного отключения устройства может привести к потере данных.

## Копирование файлов и папок на устройство

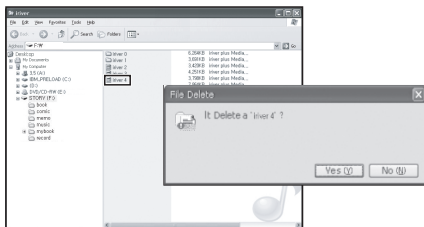
1. После выбора файлов/папок на компьютере их можно скопировать на подключенный диск способом «перетаскивания».
2. Файлы или папки будут переданы в папки ниже в соответствии с типом содержимого.
  - Эл. книга : book
  - Книга комиксов : comic

- ! Правильно подключите кабель USB.
  - Если питание компьютера или устройства будет выключено или кабель USB будет отсоединен во время копирования или переноса файлов и папок, возможно серьезное повреждение памяти.
- Скорость передачи данных зависит от характеристик компьютера и операционной системы.



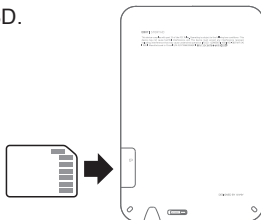
## Удаление файлов и папок из устройства

1. Выберите файлы и папки, которые требуется удалить, щелкните их правой кнопкой мыши, затем выберите в меню пункт [Удалить].
2. При отображении всплывающего окна [Confirm File/Folder Deletion] (Подтвердить удаление файла/папки) нажмите кнопку [Да] и выбранные файлы/папки будут удалены.



## Установка и извлечение карты памяти SD

1. Откройте крышку карты памяти SD.
2. Выключите питание устройства, затем вставьте карту памяти SD в соответствующий разъем, как показано на рисунке, и легко нажмите на карту.
3. Чтобы извлечь карту памяти из устройства, нажмите на нее еще раз.



## Рекомендованные карты памяти SD

Изготовитель: SanDisk, Transcend

- ! Перед тем, как установить или извлечь карту памяти SD, выключите питание устройства.
- Не прилагайте излишних усилий при установке и извлечении карты памяти SD. Это может вывести из строя или повредить карту памяти SD.
- Не извлекайте карту памяти SD во время ее использования. Это может привести к потере данных, повреждению устройства или карты памяти SD.
- Не устанавливайте и не извлекайте карту памяти SD слишком часто.
- Неправильная установка карты памяти SD может привести к повреждению устройства или невозможности извлечения карты памяти.
- Использование карт памяти SD, отличных от рекомендованных, может привести к нарушению работы.
- Скорость обмена данными с картой памяти SD может изменяться в зависимости от состояния компьютера.
- Карту памяти SD нельзя отформатировать в этом устройстве. Форматирование может осуществляться после подключения картридера или устройства к компьютеру через UMS.
- При форматировании карты памяти SD все данные удаляются. Перед форматированием карты памяти убедитесь в наличии резервной копии данных.
- Рекомендуется производить форматирование карты памяти SD в FAT 32.
- Отформатируйте карту памяти SD, если она не определяется устройством или приводит к нарушению работы.
- Карта памяти SD не входит в комплект поставки устройства.
- Рекомендуется использовать карту памяти SD объемом до 32Гб.

## Использование Adobe Digital Editions

Вы легко можете передать файлы с лицензионной версией электронной книги на портативное устройство, используя Adobe Digital Editions.

## **Установка**

1. Загрузите Adobe Digital Editions с веб-сайта Adobe.  
После загрузки появится экран руководства по установке.
2. Осуществите установку, следуя предлагаемой пошаговой инструкции.

## **Идентификация компьютера и устройства**

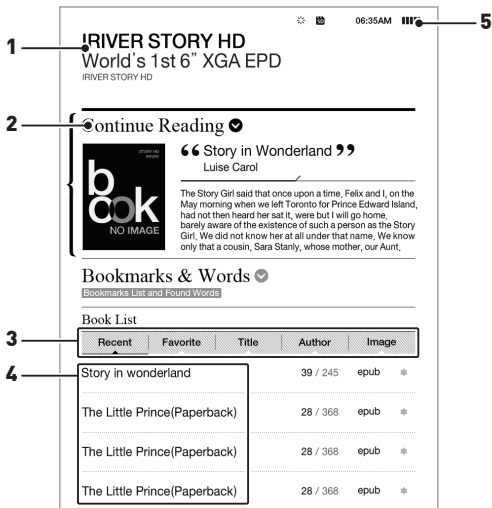
1. После выполнения программы Adobe Digital Editions, начните процесс [Library-Computer Authentication] ([Библиотека-Идентификация компьютера]).
2. После ввода идентификационного номера и пароля в окне идентификации компьютера, нажмите кнопку идентификации. Идентификационный номер для Adobe ID можно получить на веб-сайте Adobe.
3. После завершения идентификации, если устройство присоединено к компьютеру, на экране отобразится окно-помощник для установки устройства.
4. Нажмите кнопку идентификации устройства.

## **Передача медиа-файлов в устройство**

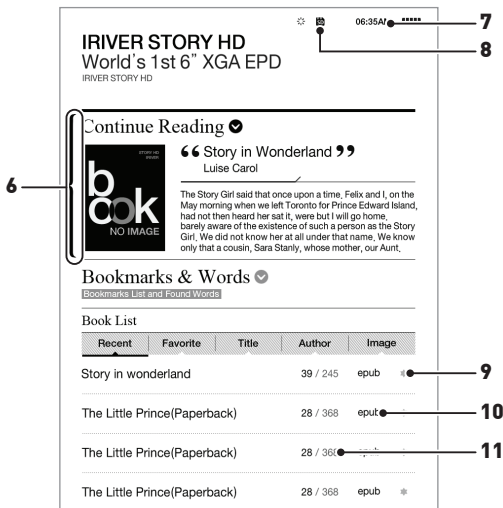
1. Выполните программу Adobe Digital Editions.
2. Выберите информацию для сохранения и перетащите файл.

# Рабочий стол

## Рабочий стол. Условные обозначения.



- |   |   |  |
|---|---|--|
| 1 | Name of player (Название плеера)                | Указывает название плеера.                 |
| 2 | Books recently read (Недавно прочитанные книги) | Указывает список недавно прочитанных книг. |
| 3 | Type of book (Тип книги)                        | Указывает тип читаемых книг.               |
| 4 | List of books (Список книг)                     | Указывает список читаемых книг.            |
| 5 | Batteries (Аккумуляторы)                        | Указывает состояние аккумулятора.          |



- |           |  |   |
|-----------|--|---|
| <b>6</b>  | <b>Selected field</b> (Выбранное поле) | Указывает выбранное поле.   |
| <b>7</b>  | <b>Time</b> (Время)                    | Отображает текущее время.   |
| <b>8</b>  | <b>SD card</b> (Карта памяти SD)       | Указывает наличие установленной карты памяти SD.                    |
| <b>9</b>  | <b>FAVORITE</b> (ИЗБРАННОЕ)            | Указывает на файлы, занесенные в избранное.                         |
| <b>10</b> | <b>Format</b> (Формат)                 | Определяет формат файла.  |
| <b>11</b> | <b>Pages</b> (Страницы)                | Указывает номер страницы читаемой книги и общее количество страниц. |

**!** При воспроизведении нажмите кнопку [HOME] для отображения рабочего стола.

# Просмотр книг

## Выбор книг

1. После выбора [▲ / ▼] на рабочем столе можно перейти на вкладку типа книги.
2. В этой вкладке нажмите [◀ / ▶], чтобы выбрать необходимый тип книги, а после нажмите [ENTER] для отображения списка книг. (При работе с параметрами [Параметры – Настройка – Система] в [Folder List] (Список папок), местоположение папки не отображает тип файла.)
  - Title (Заголовок): Указывает заголовки по порядку / Recent (Последний): указывает последние читаемые книги / FAVORITE (ИЗБРАННОЕ): Указывает на файлы, занесенные в избранное. / Author (Автор): указывает авторов по порядку/ Image (Изображение): указывает книги комиксов
3. Нажмите [▲ / ▼], выберите необходимую книгу и нажмите [ENTER], чтобы открыть выбранную книгу.

**!** С помощью кнопки [⋮ / ⋮⋮ / ⋮⋮⋮ / ⋮⋮⋮⋮] в верхней части устройства можно выполнять те же операции, как и с помощью [▲ / ▼ / ▶ / ▶▶].

Поддерживаются следующие форматы файлов: PDF, EPUB, TXT, DOC, PPT, XLS, HWP, DJVU и FB2

Поддерживаемые форматы книг комиксов: JPG, BMP, PNG, GIF, сжатые файлы в формате Zip

Для работы с файлами в формате JPEG для первой загрузки файла и переворачивания страниц может потребоваться больше времени.

## Просмотр предыдущей/следующей страницы списка

- Если в списке файлов нажать [◀ / ▶], можно перейти к предыдущей/следующей странице.
- При нажатии и удержании [◀ / ▶] в течение нескольких секунд можно последовательно перемещаться к предыдущей/следующей странице.

## Поиск книг

1. Нажмите кнопку [OPTION] на рабочем столе.
2. В меню Option (Функции) нажмите [▲ / ▼], чтобы выбрать [Search books] (Поиск книг), затем нажмите [ENTER], чтобы открыть текстовое окно и ввести ключевые слова.
3. Введите ключевое слово и нажмите [ENTER], чтобы открыть список книг, соответствующих запросу.
4. В списке книг нажмите кнопку [▲ / ▼], выберите необходимую книгу и нажмите [ENTER], чтобы открыть выбранную книгу.

**!** При вводе ключевого слова нажмите кнопку [DEL], чтобы  
удалять по одной букве за одно нажатие.

## Занесение книги в список избранного

1. В списке книг нажмите кнопку [▲ / ▼], выберите необходимую книгу и нажмите [Space], чтобы занести книгу в список избранного.

## Просмотр книг

- Чтобы перейти к предыдущей/следующей странице во время чтения, нажмите кнопку [◀ / ▶].
- Чтобы осуществить последовательный переход к предыдущей/следующей странице во время чтения, нажмите и удерживайте кнопку [◀ / ▶].
- Чтобы повернуть предыдущую страницу, нажмите кнопку [↶].
- При помощи данной функции можно увеличить размер текста во время просмотра файла PDF нажатием кнопки [Aa], если включена функция переформатирования текста.



- + Для увеличения
  - Увеличить текст можно нажатием кнопки [ Aa ] и [ I ].  
Уменьшить текст можно нажатием кнопки [ O ].
  - Если функция увеличения активна, можно перейти к необходимой странице с помощью кнопки [ ▲ / ▼ / ◀ / ▶ ].
  - Нажмите [ENTER], чтобы подтвердить выбранные настройки или [BACK], чтобы отменить настройки.
  - При просмотре увеличенного текста нажмите [W(Прокрутка вверх) / A(Прокрутка влево) / S(Прокрутка вниз) / D(Прокрутка вправо)] для перемещения по увеличенной странице.
- + Размер шрифта
  - Размер шрифта можно установить с помощью кнопок [ Aa ] и [ ▲ / ▼ ]. Нажмите [ENTER], чтобы подтвердить выбранные настройки.
- Чтобы перейти к предыдущей странице во время чтения, нажмите кнопку [BACK].

## **Дополнительные функции для просмотра книг**

1. При чтении книг, нажмите [OPTION] для просмотра списка меню.
  2. В меню Option (Функции) нажмите [ ▲ / ▼ ], выберите необходимые дополнительные функции и нажмите [ENTER], чтобы сохранить настройки.
- Move Page (Перейти на страницу):  
позволяет переместиться на введенную страницу.
  - Add/Delete Bookmark (Добавить/Удалить закладку):  
позволяет добавить или удалить текущую страницу в закладки.
  - Search Dictionary (Поиск словаря): можно выполнить поиск в словаре с помощью ввода ключевого слова.
  - + Если ввести ключевое слово и нажать [ENTER], на экране отобразится страница с определениями ключевого слова из английский-английский словаря.

- + Для отображения следующей/предыдущей страницы с определениями, нажмите кнопку [ ◀ / ▶ ] на странице с определениями ключевого слова.
- + Для отображения следующей/предыдущей страницы с определениями заглавного слова, нажмите кнопку [ ▲ / ▼ ] на странице с определениями ключевого слова.
- Bookmark Word And List (Закладки и списки текстов): отображение Закладок/Текстов.
- Table of Contents (Содержание): если в файле есть содержание, вы можете просмотреть его, используя данную функцию.
  - + При выборе содержания можно переместиться на выбранную страницу. (Данная функция поддерживает только файлы PDF/EPUB)
- Dithering On/Off (Тушевание ВКЛ/ВЫКЛ): если используемая цветовая схема в оригинальном файле не может быть воспроизведена, то она будет заменена наиболее близкой к оригиналу.
- Reflow On/Off (Вкл./Выкл. переформатирования): если на странице слишком много текста, что затрудняет прочтение, данная функция упростит страницу и, тем самым, улучшит читаемость.
- Bold On/Off (Вкл./Выкл. жирного шрифта): отображения текста с использованием жирного шрифта.

**!** Меню может не отображаться в зависимости от формата файла.

## **Дополнительные функции для просмотра книг комиксов**

1. При чтении книги комиксов нажмите [OPTION].
2. В списке параметров выберите [ ▲ / ▼ ], чтобы выбрать необходимый параметр и укажите элемент, чтобы нажать кнопку [ENTER].
  - Move Page (Перейти на страницу): позволяет переместиться на введенную страницу.
  - Add/Delete Bookmark (Добавить/Удалить закладку): позволяет добавить или удалить текущую страницу в закладки.

- Search Dictionary (Поиск словаря): можно выполнять поиск ключевых слов, вводя их в словарь.
  - + Если ввести ключевое слово и нажать [ENTER], на экране отобразится страница с определениями ключевого слова из англо-английский словарь.
  - + Для отображения следующей/предыдущей страницы с определениями, нажмите кнопку [ ◀ / ▶ ] на странице с определениями ключевого слова.
  - + Для отображения следующей/предыдущей страницы с определениями заглавного слова, нажмите кнопку [ ▲ / ▼ ] на странице с определениями ключевого слова.
- Bookmark Word And List (Закладки и списки текстов): отображение списка Закладок/Слов.
- Справа налево / Слева направо: изменяет тип просмотра текущей книги комиксов справа налево и наоборот.
- Dithering On/Off (Тушевание ВКЛ/ВЫКЛ): если используемая цветовая схема в оригинальном файле не может быть воспроизведена, то она будет заменена наиболее близкой к оригиналу.
- Bold On/Off (Вкл./Выкл. жирного шрифта): отображения текста с использованием жирного шрифта.
- Set to Sleep Mode Screen (Переход к экрану режима ожидания): установка текущей страницы на экран режима ожидания.

## Setup (Установка)

Вы можете установить собственную пользовательскую среду. Структура установленного меню может отличаться, в зависимости от версии встроенного ПО.

### Настройки

1. На рабочем столе выберите [OPTION].

2. В меню Option (Функции) выберите [▲ / ▼], чтобы выбрать необходимый параметр и укажите элемент, чтобы нажать кнопку [ENTER].
- Search (Поиск): введите ключевые слова для поиска в списке книг, содержащих ключевое слово.
  - Search Dictionary (Поиск словаря): введите поисковый запрос и нажмите [ENTER], чтобы открыть список книг, содержащих слово.
  - Настройка
    - Использование
      - + Sleep Mode Screen (Экран режима ожидания):  
Установка экрана режима ожидания.
        - iriver: Выбор изображения от iriver.
        - Personal (Личная): выбор изображения, которое пользователь сохранил последним.
      - + Scroll (Прокрутка): Установка перехода к предыдущей/следующей странице при нажатии кнопки [▲ / ▼] в процессе чтения книг.
    - Система
      - + Auto Power Off (Автоматическое отключение питания):  
автоматическое отключение питания по истечении указанного времени.
      - + Auto Sleep (Автоматический переход в режим ожидания):  
переход в режим ожидания по истечении указанного времени.
      - + Time Set (Установка времени): установка текущего времени, даты, GMT и т.д.
      - + Operating (Режим работы): выбор способа отображения списка книг.
      - + Language (Язык): выбор используемого языка.
      - + Factory Reset (Заводские настройки):  
восстановления заводских настроек по умолчанию.
      - + System Information (Системная информация):  
отображение системной информации устройства.
    - Личная информация
      - + Имя устройства: выбор имени для отображения на основном экране.
      - + User Information (Информация пользователя):  
ввод имени и номера телефона пользователя.

# Важная информация о безопасности

## Применительно к устройству

- Если один и тот же экран будет включен в течение долгого времени, на экране может появиться остаточное изображение.
- Избегайте попадания в устройство металлических предметов (монеты, шпильки и т.д.) или легковоспламеняющихся веществ. Это может привести к повреждению оборудования.
- Не ставьте тяжелые предметы на устройство. Это может привести к повреждению и отказу оборудования.
- Не включайте питание устройства, если оно намокнет от дождя, пролитых напитков, лекарств, косметических средств, пота или влаги. Незамедлительно протрите устройство сухой тканью и отнесите его в ближайший центр обслуживания компании iriver для проверки. (Выход устройства из строя вследствие воздействия жидкости не является гарантийным случаем. Возможно, отремонтировать такое устройство не удастся.)  
Это может привести к повреждению и отказу оборудования.
- Не храните устройство в местах с повышенным содержанием влаги, пыли и копоти. Это может привести к повреждению оборудования.
- Не разбирайте и не ремонтируйте устройство, не вносите в него изменения. Это может привести к повреждению и отказу оборудования.
- Не оставляйте устройство под прямыми солнечными лучами или в местах со слишком низкой или слишком высокой температурой (рабочий диапазон температур устройства составляет 0°C ~ 40°C). Это может привести к повреждению оборудования.
- Не оставляйте устройство рядом с магнитами, телевизорами, мониторами, динамиками и другими предметами, имеющими сильное магнитное поле.  
Это может привести к повреждению оборудования.
- Не наносите на устройство химические вещества и очистители. Они могут повредить поверхности и отделку устройства.  
Это может привести к повреждению оборудования.
- Не роняйте устройство и не подвергайте его воздействию сильных ударов и вибрации.  
Это может привести к повреждению и отказу оборудования.

- Не нажимайте одновременно несколько клавиш.  
Это может привести к повреждению и отказу оборудования.
  - Не отсоединяйте устройство от компьютера во время передачи данных.  
Это может привести к повреждению оборудования.
  - Подсоединяйте устройство к разъему USB, расположенному на задней стенке компьютера.  
Некоторые компьютеры с нестандартными разъемами USB могут повредить устройство.
  - Не подсоединяйте к разъему для наушников какое-либо другое оборудование.  
Это может привести к повреждению и отказу оборудования.
  - Храните в надежном месте резервную копию данных, сохраненных в устройстве.
  - Электрофоретический дисплей является очень чувствительным и может повредиться от удара или давления. Будьте очень осторожны при использовании данного устройства.
- Поиск и устранение неисправностей

## Прочее

- Не используйте наушники во время управления велосипедом, автомобилем или мотоциклом.  
Это не только опасно, но и может нарушать законы, принятые в некоторых регионах.
- Не используйте устройство во время вождения, ходьбы или восхождений.  
Имеется риск получения травмы.
- Во избежание несчастных случаев используйте устройство только в безопасном месте.  
Имеется риск получения травмы.
- Перед тем, как использовать устройство во время движения, убедитесь в отсутствии опасных препятствий.  
Имеется риск получения травмы.
- По возможности не используйте устройство во время грозы, чтобы предотвратить поражение электрическим током.  
Имеется риск получения травмы.

# Поиск и устранение неисправностей

## Проверка

- + Питание устройства не включается.
  - Убедитесь в том, что заряд батареи не исчерпан. Зарядите батарею и включите питание устройства.
  - Произведите сброс настроек устройства нажатием кнопок [Power] и их удержанием в течение более 14 секунд.
- + Батарея устройства не заряжается при подключении к источнику питания.
  - Убедитесь в том, что устройство правильно подключено к компьютеру.
- + На компьютере выдается сообщение об ошибке при подключении устройства к разъему USB
  - Убедитесь в том, что устройство правильно подключено к компьютеру.
- + Объем карты памяти изменился после форматирования.
  - В зависимости от операционной системы используемого компьютера возможны небольшие изменения емкости.
- + Экран устройства выглядит необычно.
  - Убедитесь в отсутствии посторонних веществ на экране.
- + Устройство не удается подсоединить к компьютеру.
  - Подсоединяйте устройство к разъему USB, расположенному на задней стенке компьютера. Напряжение, имеющееся на разъемах USB, может быть разным.
- + Я не могу открыть файлы с книгами.
  - Проверьте, поддерживает ли устройство формат данного файла.
- + Экран реагирует очень медленно, и остаточное изображение долго не исчезает.
  - Электрофоретический экран по своей природе медленнее других сопоставимых устройств, особенно когда он меняет экраны меню, он мерцает и требует больше времени на реагирование.
  - Электрофоретический экран по своей природе может оставлять остаточное изображение на экране.
  - Если электрофоретический экран используется при низкой или высокой температуре, устройство может оставлять больше остаточных изображений и реагировать еще медленнее (диапазон температур для нормальной работы электрофоретического экрана: 0-40 градусов по Цельсию).
  - Если электрофоретический экран используется под прямыми солнечными лучами, на экране могут появляться горизонтальные линии. Экран вернется в нормальное состояние, если его перенести в тень.

# Авторские права

Компании iriver Ltd. принадлежат права по патентам, товарный знак, авторские права и другая интеллектуальная собственность в отношении данного руководства. Никакая часть данного руководства не может быть скопирована или воспроизведена любым способом без получения на то согласия компании iriver Ltd. Полное или частичное использование этого документа может привести к правовым санкциям.

Охраняемое авторским правом программное обеспечение, музыка, видео и другие материалы защищены соответствующими нормами авторского права и другими законами. Пользователь будет нести правовую ответственность за несанкционированное копирование или распространение охраняемых авторским правом материалов с использованием этого устройства.

Все приведенные в примерах названия компаний, организаций, продуктов, а также все имена людей являются вымышленными. Любая связь с какой-либо компанией, организацией, продуктом, человеком или событием в данном руководстве является ненамеренной.

Пользователь несет ответственность за соблюдение соответствующих норм авторского права.

© iriver Limited, 1999–2011 Все права защищены.

This program is free software: you can redistribute it and/or modify it under the terms of the GNU General Public License as published by the Free Software Foundation, either version 2 of the License, or (at your option) any later version.

This program is distributed in the hope that it will be useful, but WITHOUT ANY WARRANTY; without even the implied warranty of MERCHANTABILITY or FITNESS FOR A PARTICULAR PURPOSE. See the GNU General Public License for more details. You should have received a copy of the GNU General Public License along with this program. If not, see < <http://www.gnu.org/licenses/> > The source codes are available on the web site. Access the following web site to download, [www.iriver.com/opensource.html](http://www.iriver.com/opensource.html) In addition a request for a copy of the source code on CD ROM /SD card may be requested at [webmaster@iriver.com](mailto:webmaster@iriver.com). You will be charged a service fee for this offer.



# GNU GENERAL PUBLIC LICENSE

## Version 2, June 1991

Copyright (C) 1989, 1991 Free Software Foundation, Inc.,  
51 Franklin Street, Fifth Floor, Boston, MA 02110-1301 USA  
Everyone is permitted to copy and distribute verbatim copies  
of this license document, but changing it is not allowed.

### Preamble

The licenses for most software are designed to take away your freedom to share and change it. By contrast, the GNU General Public License is intended to guarantee your freedom to share and change free software—to make sure the software is free for all its users. This General Public License applies to most of the Free Software Foundation's software and to any other program whose authors commit to using it. (Some other Free Software Foundation software is covered by the GNU Lesser General Public License instead.) You can apply it to your programs, too.

When we speak of free software, we are referring to freedom, not price. Our General Public Licenses are designed to make sure that you have the freedom to distribute copies of free software (and charge for this service if you wish), that you receive source code or can get it if you want it, that you can change the software or use pieces of it in new free programs; and that you know you can do these things.

To protect your rights, we need to make restrictions that forbid anyone to deny you these rights or to ask you to surrender the rights. These restrictions translate to certain responsibilities for you if you distribute copies of the software, or if you modify it.

For example, if you distribute copies of such a program, whether gratis or for a fee, you must give the recipients all the rights that you have. You must make sure that they, too, receive or can get the source code.

And you must show them these terms so they know their rights.

We protect your rights with two steps: (1) copyright the software, and (2) offer you this license which gives you legal permission to copy, distribute and/or modify the software.

Also, for each author's protection and ours, we want to make certain that everyone understands that there is no warranty for this free software. If the software is modified by someone else and passed on, we want its recipients to know that what they have is not the original, so that any problems introduced by others will not reflect on the original authors' reputations.

Finally, any free program is threatened constantly by software patents. We wish to avoid the danger that redistributors of a free program will individually obtain patent licenses, in effect making the program proprietary. To prevent this, we have made it clear that any patent must be licensed for everyone's free use or not licensed at all.

The precise terms and conditions for copying, distribution and modification follow.

## GNU GENERAL PUBLIC LICENSE

### TERMS AND CONDITIONS FOR COPYING, DISTRIBUTION AND MODIFICATION

0. This License applies to any program or other work which contains a notice placed by the copyright holder saying it may be distributed under the terms of this General Public License. The "Program", below, refers to any such program or work, and a "work based on the Program" means either the Program or any derivative work under copyright law: that is to say, a work containing the Program or a portion of it, either verbatim or with modifications and/or translated into another language. (Hereinafter, translation is included without limitation in the term "modification".) Each licensee is addressed as "you".

Activities other than copying, distribution and modification are not covered by this License; they are outside its scope. The act of running the Program is not restricted, and the output from the Program is covered only if its contents constitute a work based on the Program (independent of having been made by running the Program).

Whether that is true depends on what the Program does.

1. You may copy and distribute verbatim copies of the Program's source code as you receive it, in any medium, provided that you conspicuously and appropriately publish on each copy an appropriate copyright notice and disclaimer of warranty; keep intact all the notices that refer to this License and to the absence of any warranty; and give any other recipients of the Program a copy of this License along with the Program.

You may charge a fee for the physical act of transferring a copy, and you may at your option offer warranty protection in exchange for a fee.

2. You may modify your copy or copies of the Program or any portion of it, thus forming a work based on the Program, and copy and distribute such modifications or work under the terms of Section 1 above, provided that you also meet all of these conditions:

- a) You must cause the modified files to carry prominent notices stating that you changed the files and the date of any change.
- b) You must cause any work that you distribute or publish, that in whole or in part contains or is derived from the Program or any part thereof, to be licensed as a whole at no charge to all third parties under the terms of this License.
- c) If the modified program normally reads commands interactively when run, you must cause it, when started running for such interactive use in the most ordinary way, to print or display an announcement including an appropriate copyright notice and a

notice that there is no warranty (or else, saying that you provide a warranty) and that users may redistribute the program under these conditions, and telling the user how to view a copy of this License. (Exception: if the Program itself is interactive but does not normally print such an announcement, your work based on the Program is not required to print an announcement.)

These requirements apply to the modified work as a whole. If identifiable sections of that work are not derived from the Program, and can be reasonably considered independent and separate works in themselves, then this License, and its terms, do not apply to those sections when you distribute them as separate works. But when you distribute the same sections as part of a whole which is a work based on the Program, the distribution of the whole must be on the terms of this License, whose permissions for other licensees extend to the entire whole, and thus to each and every part regardless of who wrote it.

Thus, it is not the intent of this section to claim rights or contest your rights to work written entirely by you; rather, the intent is to exercise the right to control the distribution of derivative or collective works based on the Program.

In addition, mere aggregation of another work not based on the Program with the Program (or with a work based on the Program) on a volume of a storage or distribution medium does not bring the other work under the scope of this License.

3. You may copy and distribute the Program (or a work based on it, under Section 2) in object code or executable form under the terms of Sections 1 and 2 above provided that you also do one of the following:

- a) Accompany it with the complete corresponding machine-readable source code, which must be distributed under the terms of Sections 1 and 2 above on a medium customarily used for software interchange; or,

b) Accompany it with a written offer, valid for at least three years, to give any third party, for a charge no more than your cost of physically performing source distribution, a complete machine-readable copy of the corresponding source code, to be distributed under the terms of Sections 1 and 2 above on a medium customarily used for software interchange; or,

c) Accompany it with the information you received as to the offer to distribute corresponding source code. (This alternative is allowed only for noncommercial distribution and only if you received the program in object code or executable form with such an offer, in accord with Subsection b above.)

The source code for a work means the preferred form of the work for making modifications to it. For an executable work, complete source code means all the source code for all modules it contains, plus any associated interface definition files, plus the scripts used to control compilation and installation of the executable. However, as a special exception, the source code distributed need not include anything that is normally distributed (in either source or binary form) with the major components (compiler, kernel, and so on) of the operating system on which the executable runs, unless that component itself accompanies the executable.

If distribution of executable or object code is made by offering access to copy from a designated place, then offering equivalent access to copy the source code from the same place counts as distribution of the source code, even though third parties are not compelled to copy the source along with the object code.

4. You may not copy, modify, sublicense, or distribute the Program except as expressly provided under this License. Any attempt otherwise to copy, modify, sublicense or distribute the Program is void, and will automatically terminate your rights under this License. However, parties who have received copies, or rights, from you under

this License will not have their licenses terminated so long as such parties remain in full compliance.

5. You are not required to accept this License, since you have not signed it. However, nothing else grants you permission to modify or distribute the Program or its derivative works. These actions are prohibited by law if you do not accept this License. Therefore, by modifying or distributing the Program (or any work based on the Program), you indicate your acceptance of this License to do so, and all its terms and conditions for copying, distributing or modifying the Program or works based on it.

6. Each time you redistribute the Program (or any work based on the Program), the recipient automatically receives a license from the original licensor to copy, distribute or modify the Program subject to these terms and conditions. You may not impose any further restrictions on the recipients' exercise of the rights granted herein. You are not responsible for enforcing compliance by third parties to this License.

7. If, as a consequence of a court judgment or allegation of patent infringement or for any other reason (not limited to patent issues), conditions are imposed on you (whether by court order, agreement or otherwise) that contradict the conditions of this License, they do not excuse you from the conditions of this License. If you cannot distribute so as to satisfy simultaneously your obligations under this License and any other pertinent obligations, then as a consequence you may not distribute the Program at all. For example, if a patent license would not permit royalty-free redistribution of the Program by all those who receive copies directly or indirectly through you, then the only way you could satisfy both it and this License would be to refrain entirely from distribution of the Program.

If any portion of this section is held invalid or unenforceable under any particular circumstance, the balance of the section is intended to

apply and the section as a whole is intended to apply in other circumstances.

It is not the purpose of this section to induce you to infringe any patents or other property right claims or to contest validity of any such claims; this section has the sole purpose of protecting the integrity of the free software distribution system, which is implemented by public license practices. Many people have made generous contributions to the wide range of software distributed through that system in reliance on consistent application of that system; it is up to the author/donor to decide if he or she is willing to distribute software through any other system and a licensee cannot impose that choice.

This section is intended to make thoroughly clear what is believed to be a consequence of the rest of this License.

8. If the distribution and/or use of the Program is restricted in certain countries either by patents or by copyrighted interfaces, the original copyright holder who places the Program under this License may add an explicit geographical distribution limitation excluding those countries, so that distribution is permitted only in or among countries not thus excluded. In such case, this License incorporates the limitation as if written in the body of this License.

9. The Free Software Foundation may publish revised and/or new versions of the General Public License from time to time. Such new versions will be similar in spirit to the present version, but may differ in detail to address new problems or concerns.

Each version is given a distinguishing version number. If the Program specifies a version number of this License which applies to it and "any later version", you have the option of following the terms and conditions either of that version or of any later version published by the Free Software Foundation. If the Program does not specify a version number

of this License, you may choose any version ever published by the Free Software Foundation.

10. If you wish to incorporate parts of the Program into other free programs whose distribution conditions are different, write to the author to ask for permission. For software which is copyrighted by the Free Software Foundation, write to the Free Software Foundation; we sometimes make exceptions for this. Our decision will be guided by the two goals of preserving the free status of all derivatives of our free software and of promoting the sharing and reuse of software generally.

## NO WARRANTY

11. BECAUSE THE PROGRAM IS LICENSED FREE OF CHARGE, THERE IS NO WARRANTY FOR THE PROGRAM, TO THE EXTENT PERMITTED BY APPLICABLE LAW. EXCEPT WHEN OTHERWISE STATED IN WRITING THE COPYRIGHT HOLDERS AND/OR OTHER PARTIES PROVIDE THE PROGRAM "AS IS" WITHOUT WARRANTY OF ANY KIND, EITHER EXPRESSED OR IMPLIED, INCLUDING, BUT NOT LIMITED TO, THE IMPLIED WARRANTIES OF MERCHANTABILITY AND FITNESS FOR A PARTICULAR PURPOSE.

THE ENTIRE RISK AS TO THE QUALITY AND PERFORMANCE OF THE PROGRAM IS WITH YOU. SHOULD THE PROGRAM PROVE DEFECTIVE, YOU ASSUME THE COST OF ALL NECESSARY SERVICING, REPAIR OR CORRECTION.

12. IN NO EVENT UNLESS REQUIRED BY APPLICABLE LAW OR AGREED TO IN WRITING WILL ANY COPYRIGHT HOLDER, OR ANY OTHER PARTY WHO MAY MODIFY AND/OR REDISTRIBUTE THE PROGRAM AS PERMITTED ABOVE, BE LIABLE TO YOU FOR DAMAGES, INCLUDING ANY GENERAL, SPECIAL, INCIDENTAL OR CONSEQUENTIAL DAMAGES ARISING OUT OF THE USE OR INABILITY TO USE THE PROGRAM (INCLUDING BUT NOT LIMITED TO LOSS OF DATA OR DATA



BEING RENDERED INACCURATE OR LOSSES SUSTAINED BY YOU OR THIRD PARTIES OR A FAILURE OF THE PROGRAM TO OPERATE WITH ANY OTHER PROGRAMS), EVEN IF SUCH HOLDER OR OTHER PARTY HAS BEEN ADVISED OF THE POSSIBILITY OF SUCH DAMAGES.

## END OF TERMS AND CONDITIONS

### How to Apply These Terms to Your New Programs

If you develop a new program, and you want it to be of the greatest possible use to the public, the best way to achieve this is to make it free software which everyone can redistribute and change under these terms.

To do so, attach the following notices to the program. It is safest to attach them to the start of each source file to most effectively convey the exclusion of warranty; and each file should have at least the "copyright" line and a pointer to where the full notice is found.

```
<one line to give the program's name and a brief idea of what it does.>  
Copyright (C) <year> <name of author>
```

This program is free software; you can redistribute it and/or modify it under the terms of the GNU General Public License as published by the Free Software Foundation; either version 2 of the License, or (at your option) any later version.

This program is distributed in the hope that it will be useful, but WITHOUT ANY WARRANTY; without even the implied warranty of MERCHANTABILITY or FITNESS FOR A PARTICULAR PURPOSE. See the GNU General Public License for more details.

You should have received a copy of the GNU General Public License along with this program; if not, write to the Free Software Foundation, Inc., 51 Franklin Street, Fifth Floor, Boston, MA 02110-1301 USA.

Also add information on how to contact you by electronic and paper mail.

If the program is interactive, make it output a short notice like this when it starts in an interactive mode:

```
Gnomovision version 69, Copyright (C) year name of author  
Gnomovision comes with ABSOLUTELY NO WARRANTY; for details type  
'show w'.
```

```
This is free software, and you are welcome to redistribute it  
under certain conditions; type 'show c' for details.
```

The hypothetical commands `'show w'` and `'show c'` should show the appropriate parts of the General Public License. Of course, the commands you use may be called something other than `'show w'` and `'show c'`; they could even be mouse-clicks or menu items--whatever suits your program.

You should also get your employer (if you work as a programmer) or your school, if any, to sign a "copyright disclaimer" for the program, if necessary. Here is a sample; alter the names:

```
Yoyodyne, Inc., hereby disclaims all copyright interest in the program  
'Gnomovision' (which makes passes at compilers) written by James  
Hacker.
```

```
<signature of Ty Coon>, 1 April 1989  
Ty Coon, President of Vice
```

This General Public License does not permit incorporating your program into proprietary programs. If your program is a subroutine library, you may consider it more useful to permit linking proprietary applications with the library. If this is what you want to do, use the GNU Lesser General Public License instead of this License.

# Сертификация

КС / FCC / CE / PCT / CCC

Устройство класса В (устройство связи и внутреннего радиовещания) предназначено главным образом для домашнего использования (класс В). Прошло сертификацию на электромагнитную совместимость и может использоваться в любом месте.

## Зарегистрированный товарный знак

Windows 2000, Windows XP, Windows Vista, Windows 7, Windows Media Player являются товарными знаками корпорации Microsoft corp.

E-book iriver zawiera oprogramowanie Adobe® Reader® Mobile na licencji Adobe Systems Incorporated, Copyright © 1995-2011 Adobe Systems Incorporated. All rights reserved.

Adobe и Reader - это торговые марки Adobe Systems Incorporated.

## Ограничение ответственности

Производитель, импортер и представительства не несут ответственности за ущерб и травмы, нанесенные в результате несчастных случаев или несоответствующего

использования данного устройства. Приведенная в этом руководстве информация основана на текущих технических характеристиках устройства.

Компания iriver Ltd. продолжает добавлять новые функции и технологии в свой продукт. Производитель может изменять характеристики устройства без предварительного уведомления.

Компания не несет ответственности за потерю данных в результате использования данного устройства.

**!** Технологические допуски при производстве EPD-панелей разрешают наличие светящихся или темных точек в количестве около 0.0012 % от общего числа. Это не влияет на характеристики изделия и не является недостатком или неисправностью изделия.