

# DIGMA

## РУКОВОДСТВО ПОЛЬЗОВАТЕЛЯ

БЕСПРОВОДНАЯ АКУСТИЧЕСКАЯ СИСТЕМА  
WIRELESS ACOUSTIC SYSTEM

### S-36

Благодарим вас за покупку акустической системы DIGMA!  
Перед началом использования данного устройства, пожалуйста, внимательно прочтите руководство пользователя для обеспечения правильной эксплуатации изделия и предотвращения его повреждения. Конструктивные особенности устройства и содержание данной инструкции могут быть изменены в целях усовершенствования продукта, без предварительного уведомления.

Изготовитель и дистрибьюторы данной продукции не несут ответственности за повреждения корпуса устройства, а также за ущерб, причиненный вследствие неправильной или несоответствующей эксплуатации пользователем.

#### ПОДГОТОВКА К РАБОТЕ

- **ВАЖНО!** Не включайте акустическую систему сразу, если Вы принесли ее с мороза; в этом случае изделие необходимо выдержать перед включением при комнатной температуре примерно три часа.
- Проверьте комплектацию. Убедитесь в отсутствии видимых повреждений корпуса, которые могли возникнуть при транспортировке. Если изделие повреждено или не функционирует – обратитесь к продавцу.

#### ТЕХНИЧЕСКИЕ ХАРАКТЕРИСТИКИ:

- Тип подключения: беспроводной
- Выходная мощность: 2\*5 Вт + 1\*15 Вт, стерео
- Диапазон воспроизводимых частот: 20Гц – 20КГц
- Соотношение сигнал/шум: >70 дБ
- Динамики: 2\*Ø60 мм/ 1\*Ø85 мм
- Встроенный микрофон
- Время работы без подзарядки: до 12 ч\*
- Поддерживаемые аудио-форматы: MP3, WAV
- Поддержка TWS (True Wireless Stereo)\*\*
- Материал: пластик/ткань
- Встроенный Li-аккумулятор: 7.4В, 3400 мАч
- Напряжение зарядки: 5В, 2А
- Интерфейс подключения: Bluetooth V4.2
- Габариты колонки: 366 x 138 x 192 мм
- Вес: 1820 г

#### КОМПЛЕКТАЦИЯ:

- Беспроводная акустическая система S-36
- microUSB-кабель
- Аудиокабель (3.5 мм)
- Руководство пользователя

\*Измерения проводились на средней громкости в режиме Bluetooth

\*\*Поддержка True Wireless Stereo доступна только при наличии двух колонок, соединенных друг с другом.

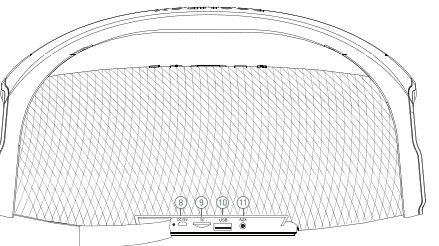
#### ЭЛЕМЕНТЫ УПРАВЛЕНИЯ



- 1 Включение/Выключение текущего Bluetooth-соединения/Изменение режима (кратковременное нажатие)
- 2 Громкость – (длительное нажатие) Предыдущий трек (кратковременное нажатие)
- 3 Включение/Выключение (длительное нажатие)
- 4 Подключение к TWS (True Wireless Stereo)\*
- 5 Громкость + (длительное нажатие) Следующий трек (кратковременное нажатие)
- 6 Воспроизведение/Пауза (кратковременное нажатие) Принятие/Завершение входящего звонка (кратковременное нажатие) Отклонение входящего звонка (длительное нажатие) Набор последнего номера (двойное нажатие)
- 7 Микрофон

#### ЭЛЕМЕНТЫ УПРАВЛЕНИЯ

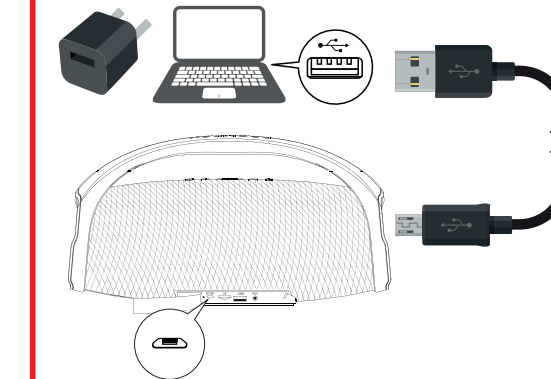
- 8 Микро-USB разъем для зарядки встроенного аккумулятора
- 9 Слот для TF-карты
- 10 USB разъем
- 11 Аудиовход
- 12 Индикатор заряда батареи



\*Поддержка True Wireless Stereo доступна только при наличии двух колонок, соединенных друг с другом.

#### НАЧАЛО РАБОТЫ

Перед началом эксплуатации зарядите устройство: подключите USB-кабель к разъёму micro-USB акустической системы. Другой конец кабеля подключите к USB-разъёму внешнего адаптера питания с выходным напряжением 5В и выходной мощностью не менее 10Вт (в комплект не входит). При этом на колонке начнёт мигать индикатор заряда батареи. Когда все пять индикаторов загорятся постоянно, батарея будет полностью заряжена. Среднее время зарядки аккумулятора составляет 4 часа и зависит от используемого адаптера питания.



#### ВКЛЮЧЕНИЕ УСТРОЙСТВА

Для включения устройства длительно нажмите кнопку . Если при этом к устройству не подключены внешние аудиоисточники (аудиокабель) или носители информации с поддерживаемыми аудиофайлами (microSD-карта/USB-накопитель), колонка переключится в режим «BLUETOOTH». Светодиодный индикатор начнёт быстро мигать, свидетельствуя о том, что колонка ожидает соединения с другим Bluetooth-устройством.

#### РЕГУЛИРОВКА ГРОМКОСТИ

Для уменьшения или увеличения громкости в любом из режимов используйте длительное нажатие кнопок и . При достижении желаемого уровня отпустите кнопку. При достижении максимального уровня громкости колонка подаст звуковой сигнал.

#### ПЕРЕКЛЮЧЕНИЕ РЕЖИМОВ

Колонка имеет четыре режима работы:

- РЕЖИМ BLUETOOTH
- РЕЖИМ АУДИОВХОД
- РЕЖИМ TF-КАРТА
- РЕЖИМ USB-ПЛЕЕР

Переключение режимов осуществляется кратковременным нажатием кнопки .

Режимы TF-КАРТА и USB-ПЛЕЕР доступны только при установленном соответствующем носителе.

#### РЕЖИМ BLUETOOTH

1. Переведите устройство в режим «BLUETOOTH». После чего раздастся звуковой сигнал.
2. Активируйте Bluetooth на вашем смартфоне (планшете, плеере)
3. Найдите в списке Bluetooth-устройств беспроводную акустическую систему S-36 и подключитесь к ней.

#### ТЕЛЕФОННЫЙ РАЗГОВОР В РЕЖИМЕ BLUETOOTH

В режиме «BLUETOOTH» при поступлении входящего звонка на подсоединённое к колонке устройство (смартфон или планшет) колонка подаст звуковой сигнал.

Для приёма вызова временно нажмите кнопку ▷. Для отклонения вызова длительно нажмите кнопку ▷. Колонка имеет встроенный микрофон. Говорите в микрофон на расстоянии 10-20см.

Для окончания вызова временно нажмите кнопку ▷. Для вызова последнего набранного номера дважды нажмите кнопку ▷.

#### РЕЖИМ АУДИОВХОД

1. Подсоедините источник аудиосигнала с помощью аудиокабеля входящего в комплект к AUX-разъёму колонки.
2. Колонка автоматически переключится в режим «АУДИОВХОД».
3. На устройстве-источнике аудиосигнала включите воспроизведение.

#### РЕЖИМ TF-КАРТА

1. Установите TF-карту с поддерживаемыми устройством медиафайлами в слот для TF-карты.
2. Устройство автоматически переключится в режим «TF-КАРТА» и начнёт воспроизведение файлов.
3. Используйте кратковременное нажатие кнопки ▷ для постановки на паузу и продолжения воспроизведения. Для перехода к следующему треку временно нажмите кнопку +. Для перехода к предыдущему треку временно нажмите кнопку —.

#### РЕЖИМ USB-ПЛЕЕР

1. Подключите к USB-разъёму устройства, USB-накопитель с поддерживаемыми устройством медиафайлами.
2. Устройство автоматически переключится в режим «USB-ПЛЕЕР» и начнёт воспроизведение файлов.
3. Используйте кратковременное нажатие кнопки ▷ для постановки на паузу и продолжения воспроизведения. Для перехода к следующему треку временно нажмите кнопку +. Для перехода к предыдущему треку временно нажмите кнопку —.

#### ПОДКЛЮЧЕНИЕ К TWS (True Wireless Stereo)

1. Длительным нажатием на кнопку питания ⏻. Включите обе колонки.
2. После того, как обе колонки включатся и перейдут в режим Bluetooth (индикатор Bluetooth начнёт быстро мигать), не подключая колонки к

Bluetooth-устройствам, временно нажмите на одной из колонок кнопку TWS ⇄.

3. Раздастся звуковой сигнал и индикатор TWS начнёт мигать. Дождитесь окончания соединения.

4. После того, как оба устройства установят TWS-соединение, раздастся звуковой сигнал и TWS-индикаторы на обоих устройствах начнут непрерывно светиться. С этого момента, активация тех или иных функций любой из подключённых друг к другу колонок, приведёт к активации соответствующей функции на другой колонке.

5. Активируйте Bluetooth на вашем смартфоне (планшете, плеере).

6. Найдите в списке Bluetooth-устройств беспроводную акустическую систему S-36 и подключитесь к ней. После чего раздастся звуковой сигнал, а индикатор Bluetooth начнет непрерывно светиться.

7. Включите воспроизведение на вашем смартфоне (планшете, плеере).

8. Если колонки объединены в TWS-соединение и вы хотите использовать другое Bluetooth-устройство, сначала отключите TWS.

9. При входящем вызове во время воспроизведения в режиме TWS звонок поступит на основную колонку.

#### ОТКЛЮЧЕНИЕ ОТ TWS (True Wireless Stereo)

При наличии двух колонок S-36, которые были подключены последовательно, необходимо:

1. Длительно нажмите кнопку ⇄ на одной из колонок, это приведет к отключению всех соединений.

2. При необходимости повторного подключения к TWS, временно нажмите кнопку

#### НАЗНАЧЕНИЕ

Данное устройство предназначено для воспроизведения звука.

#### ПРАВИЛА И УСЛОВИЯ МОНТАЖА

Данное устройство не требует какого-либо монтажа или постоянной фиксации.

#### МЕРЫ ПРЕДОСТОРОЖНОСТИ

1. Оберегайте изделие от повышенной влажности, пыли и воздействия высоких температур.
2. Не используйте для протирки бензин, спирты или другие растворители, т. к. они могут повредить поверхность. Для чистки используйте мягкую сухую ткань.

3. Не допускайте механического воздействия на изделие.
4. Не вскрывайте изделие и не производите ремонт самостоятельно.

#### РЕШЕНИЕ ВОЗМОЖНЫХ ПРОБЛЕМ

**Проблема:** Отсутствует питание.

**Решение:** Зарядите акустическую систему.

**Проблема:** Нет звука.

**Решение:**

- Настройте уровень громкости на подключенном устройстве.
- Убедитесь, что Bluetooth-устройство находится в рабочем диапазоне.

**Проблема:** Акустическая система не реагирует.

**Решение:** Перезапустите акустическую систему.

**Проблема:** После подключения устройства с технологией Bluetooth ухудшилось качество звучания.

**Решение:** Прием сигналов Bluetooth низкого качества. Переместите устройство ближе к системе или устраните все препятствия между ними.

**Проблема:** Не удается подключиться к устройству.

**Решение:**

- На устройстве не включена функция Bluetooth. Инструкция по активации функции смотрите в руководстве пользователя.
- Другое Bluetooth-устройство уже подключено к системе. Отключите устройство и повторите попытку.

#### ПРИМЕЧАНИЕ

Запрещается снимать корпус устройства.

Запрещается смазывать детали устройства.

Запрещается устанавливать данное устройство на другие электрические приборы.

#### УСЛОВИЯ ХРАНЕНИЯ

Устройство требуется хранить при температуре от 5 до 40 градусов °C при относительной влажности не более 85%, избегать попадания прямых солнечных лучей.

#### УСЛОВИЯ ТРАНСПОРТИРОВКИ

Изделие рекомендуется транспортировать в оригинальной упаковке.

#### РЕАЛИЗАЦИЯ УСТРОЙСТВА

Изделие предназначено для реализации через розничные торговые сети и не требует специальных условий.

#### УСЛОВИЯ УТИЛИЗАЦИИ

Для утилизации изделия, пожалуйста, обратитесь в авторизованный сервисный центр.

#### ИЗГОТОВИТЕЛЬ

**Ниппон Клик Системс ЛЛП**  
Адрес: 40 Виллоугхби Роад, Лондон N8 ОЖГ,  
Соединенное Королевство Великобритании и Северной Ирландии  
Сделано в Китае

#### Nippon Klick Systems LLP

Address: 40 Willoughby Road, London N8 OJG,  
The United Kingdom of Great Britain and Northern Ireland  
Made in China

#### ИМПОРТЕР

**ООО «Фортлэнд»**  
Адрес: 119270, г. Москва, Лужнецкая наб., дом 2/4, стр. 29, этаж 2, офисное помещение 201

Для получения более подробной информации об устройстве посетите сайт:  
[www.digma.ru](http://www.digma.ru)

Месяц и год изготовления данного устройства Вы можете найти на упаковке продукции.

Гарантийный срок: 1 год  
Срок службы: 1 год  
Срок годности: не ограничен

