

Руководство пользователя ICONIA W510 / W511



© 2012. Все права защищены.

Руководство пользователя ICONIA W510 / W511

Модель: W510

Первое издание: 11/2012

Оглавление

Оглавление	3	Вид слева	33
Безопасность и удобство работы	5	Вид справа	34
		Вид снизу	34
В начале о главном	18	Micro USB	35
Ваши руководства	18	HDMI Micro	36
Основные сведения об уходе за компьютером и советы по работе с ним	19	Работа с виртуальной клавиатурой (virtual keyboard)	37
Включение и выключение компьютера	19	Беспроводные сети	39
Уход за компьютером	19	Подключение к Интернету	39
Уход за адаптером переменного тока	20	Беспроводные сети	39
Чистка и техническое обслуживание	21	Acer clear.fi	41
Знакомство с планшетным ПК	22	Навигация по медиафайлам и фотографиям	42
Асер	22	Общедоступные файлы	42
Планшетный ПК	22	Какие устройства совместимы?	43
Вид сверху	22	Воспроизведение на другое устройство	44
Вид снизу	24	Ориентация экрана и гироскоп	45
Вид спереди	25	Управление питанием	46
Вид сзади	26	Энергосбережение	46
Виды слева/справа	27	Аккумулятор	49
Установка SIM-карты (только для определенных моделей)	28	Характеристики аккумулятора	49
Подключение к сети	29	Зарядка аккумулятора	49
Блокировка SIM-карты	29	Оптимизация срока службы аккумулятора	51
Извлечение SIM-карты	30	Проверка уровня заряда аккумулятора	52
Подключите планшетный ПК к клавиатуре/док-станции	30		
Подсоедините планшетный компьютер к клавиатуре/док-станции	31		
Клавиатура/док-станция	31		
Вид спереди	31		
Вид сверху	32		

Предупреждение о низком уровне заряда аккумулятора	52	Где можно получить дополнительную информацию?	68
Безопасность вашего компьютера	54	Устранение неисправностей	69
Использование паролей	54	Советы по поиску и устранению неисправностей	69
Ввод паролей	55	Сообщения об ошибках	70
Часто задаваемые вопросы	57	Восстановление системы	72
Обращение за технической поддержкой	60	Восстановление с прилагаемого DVD-диска восстановления	72
Советы и подсказки по работе с Windows 8	62	Восстановление	74
Нужно помнить следующие три основные вещи:	62	Создание резервной копии для восстановления	75
Как открыть панель экспресс-кнопок Charms?	62	Создание резервной копии драйверов и приложений	78
Как открыть экран Пуск?	62	Восстановление системы	81
Как переключаться между приложениями?	63	Переустановка драйверов и приложений	82
Как выключить компьютер?	63	Возврат к предыдущему "моментальному снимку" системы	86
Зачем нужен новый интерфейс?	63	Восстановление системы до первоначального состояния	87
Как разблокировать компьютер?	64	Восстановление из самой системы Windows	88
Как настроить компьютер согласно моим предпочтениям?	64	Восстановление из резервной копии для восстановления	92
Я хочу использовать Windows привычным мне способом. Как вернуть "рабочий стол"?	65	Утилита BIOS	97
Где мои приложения?	66	Последовательность начальной загрузки ...	97
Что такое Microsoft ID (учетная запись)?	67	Задание паролей	97
Как добавить ссылку на избранные веб-сайты в браузер Internet Explorer?	68	Соответствие нормативным требованиям и замечания по безопасности	98
Как проверить наличие обновлений для Windows?	68		

Безопасность и удобство работы

Правила техники безопасности

Внимательно прочитайте следующие инструкции. Сохраните этот документ для использования в качестве справочной информации в будущем. Соблюдайте все инструкции и предупреждения, нанесенные на корпус этого устройства.

Выключение устройства перед чисткой

Перед чисткой этого устройства отключите его от розетки электропитания. Во время чистки не применяйте жидкие или аэрозольные моющие средства. Для чистки используйте влажную ткань.

Предупреждения

Доступ к шнуру питания

Доступ к розетке электропитания, в которую вставляется шнур питания, не должен быть затруднен, а сама розетка должна находиться максимально близко к пользователю устройства. При необходимости отключить питание от оборудования обязательно вынимайте шнур питания из розетки электропитания.

Отключение источника питания

При подключении и отключении питания от источника напряжения соблюдайте следующие инструкции:

Установите источник питания, прежде чем подключать шнур питания к розетке сетевого электропитания.

Отключайте шнур питания перед отсоединением источника питания от компьютера. Если система запитывается от нескольких источников питания, то отключите питание от системы, отсоединив все шнуры питания от блоков питания.

Электропитание

- Устройство нужно подключать к источнику электропитания, соответствующему маркировке на устройстве. Если вы не уверены в том, какой тип питания у вас используется, обратитесь к продавцу или в энергосбытовую компанию.
- Не пережимайте шнур электропитания посторонними предметами. Не размещайте это устройство в месте, где на шнур питания могут наступить.
- При использовании электроудлинитель следите за тем, чтобы суммарная сила тока, потребляемого подключенными к нему устройствами, не превышала значение, максимально допустимое для удлинителя. Также следите за тем, чтобы суммарная сила тока всех устройств, подключенных к розетке электропитания, не превышала номинальную силу тока предохранителя.
- Чтобы не превысить допустимую нагрузку на розетки сетевого электропитания, разветвителя или штепсельные колодки, не подключайте к ним слишком много устройств. Общая нагрузка системы не должна превышать 80% от номинального значения распределительной цепи. При использовании разветвителя питания (удлинителя) нагрузка не должна превышать 80% его номинала.
- У этого устройства адаптер переменного тока имеет трехконтактную вилку с заземлением. Эту вилку можно подключать только к заземленным электророзеткам. Прежде чем вставлять вилку сетевого адаптера переменного тока, убедитесь, что электророзетка заземлена надлежащим образом. Не вставляйте вилку в незаземленную электророзетку. Обратитесь за справкой к квалифицированному электрику.
- **Внимание! Заземляющий контакт служит для безопасности. Использование электророзетки, не заземленной надлежащим образом, может привести к поражению электрическим током и/или к травме.**

- **Примечание:** Заземляющий контакт также обеспечивает хорошую защиту от непредвиденных помех от других электрических устройств, используемых по соседству, которые могут мешать работе этого устройства.
- Допускается питание системы от сетевого напряжения разных номиналов: 100-120 или 220-240 В перем. тока. Прилагаемый шнур питания отвечает требованиям, предъявляемым в той стране/регионе, где система была продана. Шнуры питания для использования в других странах/регионах должны отвечать предъявляемым в них требованиям. Дополнительные сведения о требованиях к шнурам питания можно узнать у авторизованного продавца или в сервисном центре.

Защита слуха

- **Внимание!** Длительное прослушивание звука в телефоне или наушниках с высокой громкостью может привести к безвозвратной потере слуха.



Чтобы не повредить слух, соблюдайте приведенные ниже рекомендации.

- Увеличивайте громкость до нужного уровня постепенно.
- Не увеличивайте уровень громкости после того, как уши к нему привыкнут.
- Не слушайте музыку на большой громкости слишком долго.
- Не увеличивайте громкость, чтобы перекрыть шум окружающей среды.
- Уменьшите громкость, если не слышите голоса людей, разговаривающих рядом с вами.

Прилагаемые заглушки

- **Примечание:** Сведения, приведенные в этом разделе, могут не относиться к вашему компьютеру.

В комплект поставки вашего компьютера входят пластиковые заглушки для гнезд карт. Заглушки защищают неиспользуемые гнезда от попадания пыли, металлических предметов и других посторонних частиц. Сохраните эти заглушки, чтобы вставлять их в гнезда, когда не используете карты.

Общие сведения

- Не используйте это устройство рядом с водой.
- Не ставьте это устройство на неустойчивую тележку, подставку или стол. Падение устройства может привести к его серьезной поломке.
- Для вентиляции предусмотрены специальные пазы и отверстия, которые обеспечивают надежную работу устройства и защищают его от перегрева. Их нельзя загромождать или закрывать. Нельзя загромождать эти отверстия, кладя устройство на кровать, диван, ковер или тому подобные поверхности. Нельзя класть это устройство вблизи батареи отопления или нагревателя или над ними, а также в ниши шкафов, если в них не обеспечивается надлежащая вентиляция.
- Нельзя проталкивать никакие предметы внутрь устройства через отверстия в его корпусе, так как они могут коснуться точек с опасным напряжением или вызвать короткое замыкание компонентов, что, в свою очередь, может привести к воспламенению или поражению электрическим током. Не допускайте попадания жидкости на устройство или внутрь него.
- Чтобы не повредить внутренние компоненты и предотвратить утечку электролита из аккумулятора, не кладите устройство на вибрирующие поверхности.
- Никогда не используйте компьютер на спортивных тренажерах или на вибрирующей поверхности во избежание случайного короткого замыкания или повреждения устройств с вращающимися частями, жесткого диска, привода оптических дисков и для предотвращения опасности облучения от литиевого аккумулятора.
- Днище, участки вокруг вентиляционных отверстий и адаптер переменного тока могут нагреваться. Не прикасайтесь к ним, чтобы не получить ожог или травму.

- В вашем устройстве и принадлежностях к нему могут находиться мелкие детали. Держите их в местах, недоступных для маленьких детей.

Техническое обслуживание изделия

Не пытайтесь проводить обслуживание устройства самостоятельно, так как открытие или снятие кожуха может подвергнуть вас опасности прикосновения к точкам с опасным для жизни напряжением или иным рискам. Все виды технического обслуживания должны проводить специалисты сервисного центра.

Отключите это устройство от розетки электропитания и обратитесь к специалисту по техническому обслуживанию, если:

- кабель питания поврежден, оборван или изношен;
- внутрь устройства попала жидкость;
- устройство попало под дождь или в воду;
- устройство упало или поврежден его корпус;
- в работе устройства видны явные отклонения от нормы, свидетельствующие о необходимости технического обслуживания;
- устройство не работает нормально при соблюдении инструкций по эксплуатации.
- **Примечание:** *Для регулировки пользуйтесь только теми органами управления, регулировка которых предусмотрена инструкциями по эксплуатации, так как неправильное использование других органов управления может привести к повреждению изделия и, скорее всего, потребует от специалистов сервисного центра больших усилий для восстановления нормальных рабочих параметров изделия.*

Правила по безопасному использованию аккумуляторов

В этом компьютере используется литий-ионный или литий-полимерный аккумулятор. Не пользуйтесь ей в условиях сырости, высокой влажности или в местах, способствующих коррозии. Не помещайте, не храните и не оставляйте ноутбук рядом с источником тепла, в местах с высокой температурой, под прямыми лучами

солнца, в микроволновой печи или в контейнере под давлением, не подвергайте его воздействию температуры выше 60°C (140°F). Несоблюдение этих правил может привести к утечке из аккумулятора кислоты, ее перегреву, взрыву или воспламенению, что может привести к травмам и/или материальному ущербу.

Не протыкайте, не открывайте и не разбирайте аккумулятор. Если из аккумулятора произошла утечка жидкости, и она попала на кожу, смойте жидкость водой и немедленно обратитесь за медицинской помощью.

По соображениям безопасности и чтобы продлить срок службы аккумулятора его заряд не производится при температуре ниже 0°C (32°F) и выше 40°C (104°F).

Использование полной емкости нового аккумулятора достигается после двух или трех циклов полного заряда и разряда. Аккумулятор можно заряжать и разряжать сотни раз, однако при этом его емкость падает. Когда время работы станет значительно меньше нормального, обратитесь в сервисный центр. Следует использовать только рекомендованные аккумуляторы и заряжать их только зарядным устройством, рекомендованным для этого устройства.

Никогда не используйте поврежденное зарядное устройство или аккумулятор.

Емкость и срок службы аккумулятора снижаются при хранении батареи в условиях высокой или низкой температуры, например в закрытом автомобиле зимой или летом. Стремитесь держать аккумулятор в местах с температурой 15-25°C (59-77°F). Устройство, в котором установлен нагретый или холодный аккумулятор, может временно не работать, даже если аккумулятор полностью заряжен. Эффективность работы аккумулятора особенно значительно падает при температурах значительно ниже нуля.

Не бросайте аккумуляторы в огонь – они могут взрываться. Они также могут взорваться при повреждении. Аккумуляторы следует утилизировать в соответствии с местными правилами. Если возможно, сдавайте их на переработку. Не выбрасывайте аккумуляторы вместе с бытовыми отходами.

- **Примечание:** Сопроводительные документы на аккумулятор см. на сайте www.acer.com

- **Внимание!** При неправильном обращении с аккумулятором он может взорваться. Нельзя разбирать аккумуляторы и бросать их в огонь. Держите аккумуляторы в недоступном для детей месте. При утилизации отработанного аккумулятора соблюдайте местные правила.

Радиочастотные помехи

- **Внимание!** В целях безопасности выключайте все беспроводные или радиопередающие устройства при использовании ноутбука в следующих условиях. В число таких устройств могут входить, без ограничения указанным: адаптеры беспроводной локальной сети (WLAN), Bluetooth и/или сетей 3-го поколения.

Соблюдайте все специальные правила, действующие в вашей стране, и всегда выключайте устройство, когда его использование запрещено или когда оно может вызвать помехи или опасность. Используйте устройство только в нормальных для него рабочих положениях. Это устройство отвечает требованиям нормативов по РЧ-излучению при нормальной эксплуатации; оно и его антенна должны находиться не ближе 1,5 сантиметров от вашего тела. На вашем теле не должно быть металлических предметов, а устройство должно находиться не ближе указанного выше расстояния от вашего тела. Для успешной передачи файлов данных или сообщений нужно обеспечить высококачественное подключение этого устройства к сети. В некоторых случаях передача файлов данных или сообщений может быть задержана до тех пор, пока не будет установлено такое подключение. Соблюдайте приведенные выше указания по минимальному расстоянию до завершения передачи. Детали этого устройства являются магнитными. Устройство может притягивать к себе металлические предметы, поэтому люди, использующие слуховые аппараты, не должны подносить это устройство к уху, в которое вставлен слуховой аппарат. Не кладите кредитные карточки или магнитные носители данных рядом с устройством во избежание риска стирания записанной на них информации.

Медицинские устройства

Эксплуатация радиопередающего оборудования, в том числе беспроводных телефонов, может вызывать помехи в работе не защищенных надлежащим образом медицинских устройств. Посоветуйтесь с врачом или изготовителем медицинского устройства, чтобы узнать, надежно ли оно экранировано и защищено от излучения внешней РЧ-энергии. Выключайте ваше устройство, когда находитесь в медицинских учреждениях, где вывешены соответствующие инструкции. В больницах и медицинских учреждениях может использоваться оборудование, чувствительное к внешнему излучению РЧ-энергии.

Кардиостимуляторы.Изготовители кардиостимуляторов рекомендуют, чтобы расстояние между кардиостимулятором и беспроводным устройством было не меньше 15,3 сантиметров, во избежание создания возможных помех в работе кардиостимулятора. Эти рекомендации совпадают с результатами независимых исследований и рекомендациями организации Wireless Technology Research, проводящей исследования беспроводных технологий. Люди, использующие кардиостимуляторы, должны соблюдать следующие меры предосторожности:

- Всегда держите устройство на расстоянии не менее 15,3 сантиметров от кардиостимулятора
 - Не подносите включенное устройство к кардиостимулятору.
- При подозрении на возникновение помех выключите устройство и отложите в сторону.

Слуховые аппараты. Некоторые цифровые беспроводные устройства могут вызывать помехи в работе слуховых аппаратов. В случае возникновения помех обратитесь за советом к вашему поставщику услуг.

Автомобили

РЧ-сигналы могут влиять на работу неправильно установленных или неправильно экранированных электронных систем в автомобилях, например, электронных систем впрыска топлива, тормозных систем противоскольжения (противозаклинивания), переключения передач и управления воздушными

подушками безопасности. Дополнительные сведения можно узнать у представителя завода-изготовителя вашего автомобиля или другого дополнительно установленного в нем оборудования. Проводить техническое обслуживание устройства или устанавливать его в автомобиле должны только квалифицированные специалисты. Неправильная установка или обслуживание могут создать опасность и сделать недействительной гарантию на это устройство. Регулярно проверяйте правильность монтажа и работы всего радиооборудования в вашем автомобиле. Не храните и не перевозите горючие жидкости, газовые баллоны или взрывоопасные материалы в одном отсеке с этим устройством, его деталями или дополнительными принадлежностями к нему. Если ваш автомобиль оборудован воздушными подушками безопасности, то помните, что они раскрываются с очень большой силой. Не помещайте предметы, в том числе смонтированные или переносные радиоустройства, над воздушными подушками безопасности или на пути их раскрытия. В случае неправильной установки беспроводного оборудования в салоне автомобиля раскрытие воздушной подушки безопасности может привести к серьезной травме. Использование данного устройства на борту самолета во время полета запрещено. Выключайте ваше устройство перед посадкой в самолет. Использование беспроводных устройств в самолете может вызвать опасные помехи в работе систем самолета, нарушить радиотелефонную связь и, кроме того, может быть запрещено законом.

Взрывоопасные условия

Когда находитесь в потенциально взрывоопасных средах, выключайте ваше устройство и соблюдайте все знаки и указания. К взрывоопасным местам относятся области, где могут попросить выключить двигатель автомобиля. Возникновение искры в таких местах может привести к взрыву или пожару, что может вызвать травмы или даже смерть. Выключайте устройство на пунктах заправки топливом и рядом с бензонасосами на станциях обслуживания. Соблюдайте ограничения на использование радиооборудования на станциях заправки и хранения, на территории химических заводов и в местах проведения взрывных работ. Места, в которых имеется опасность взрыва, часто, но не всегда, обозначены хорошо

заметными предупреждающими знаками. К таким местам относится подпалубное пространство кораблей, места хранения и распределения химикатов, автомобили на сжиженном газе (пропане или бутане), а также области, где в воздухе содержатся химические вещества или частицы, такие как мука, пыль или металлическая пудра. Не включайте компьютер в местах, где запрещено пользоваться мобильными телефонами или их использование может вызвать помехи или опасную ситуацию.

Экстренные вызовы

- **Внимание! Выполнение экстренных вызовов с помощью этого устройства невозможно. Экстренный вызов нужно сделать с вашего мобильного телефона или с помощью другой телефонной системы.**

Инструкции по утилизации

Не выбрасывайте это электронное устройство в мусор. Сдайте отслужившее устройство на переработку, чтобы свести к минимуму загрязнение окружающей среды. Дополнительные сведения о правилах утилизации отслужившего электротехнического и электронного оборудования (Waste from Electrical and Electronics Equipment, WEEE) можно узнать на веб-странице



www.acer-group.com/public/Sustainability/sustainability01.htm

Сведения и советы для удобства работы

Иногда пользователи, проводящие много времени за компьютером, жалуются на чрезмерное напряжение глаз и головную боль. Пользователи также часто рискуют получить физическую травму, если будут много часов подряд сидеть за компьютером. Продолжительное время работы, неудобная поза, неправильная организации рабочего места, стресс, неподходящие условия работы, состояние личного здоровья и другие факторы значительно увеличивают риск получения физической травмы.

Неправильная работа за компьютером может привести к появлению запястного сухожильного синдрома, тендиниту, воспалению сухожилий и синовиальной сумки или других скелетно-мышечных заболеваний. В кистях рук, запястьях, плечах, предплечьях, шее или спине могут появиться следующие симптомы:

- онемение, жжение или покалывание;
- ломота, болезненное ощущение или слабость;
- боль, опухоль или пульсация;
- оцепенелость или напряжение;
- сухость или слабость

При наличии таких симптомов, повторяющихся или постоянных ощущениях дискомфорта и/или болезненных ощущениях при работе за компьютером немедленно обратитесь за консультацией к врачу и сообщите об этом в отдел техники безопасности и охраны здоровья вашей компании.

В следующем разделе приводятся советы, как сделать работу за компьютером более удобной.

Выбор удобного рабочего положения

Найдите для себя максимально удобное положение за компьютером, меняя угол обзора монитора, используя подставку для ног или регулируя высоту кресла. Воспользуйтесь следующими советами:

- не сидите подолгу в одной позе;
- не склоняйтесь низко и не откидывайтесь далеко на спинку кресла;
- периодически вставайте и прохаживайтесь, чтобы снять напряжение в мускулах ног;
- делайте короткие перерывы, чтобы ослабить напряжение в шее и плечах;
- не напрягайте мускулы и не поднимайте высоко плечи;
- установите внешний дисплей, клавиатуру и мышь на рабочем месте так, чтобы до них было легко дотянуться;

- если вы смотрите на монитор чаще, чем на документы, то разместите дисплей по центру стола, чтобы шея напрягалась как можно меньше.

Забота о зрении

Если подолгу смотреть на монитор, носить неправильно подобранные очки или контактные линзы, использовать яркий свет или работать за столом с блестящей поверхностью, плохо отрегулировать резкость экрана, использовать мелкий шрифт или малоконтрастный дисплей, то глаза будут сильно уставать. В следующих разделах приводятся советы, как уменьшить чрезмерное напряжение глаз.

Глаза

- Давайте глазам частый отдых.
- Периодически отводите глаза от монитора и смотрите на какой-нибудь удаленный предмет.
- Часто мигайте, чтобы глаза не засыхали.

Дисплей

- Держите дисплей в чистоте.
- Ваша голова должна находиться выше нижней кромки дисплея, чтобы при просмотре изображения в центре дисплея глаза смотрели сверху вниз.
- Отрегулируйте яркость и/или контраст дисплея так, чтобы текст было легко читать, а графика отображалась четко.
- Уменьшите мерцание и отражение:
Установите дисплей так, чтобы его боковая кромка была обращена к окну или источнику освещения;
Уменьшите свет в помещении, используя портьеры, шторы или жалюзи;
Включайте освещение на рабочем месте;
Отрегулируйте угол обзора дисплея;
Используйте антибликовый фильтр;
Установите на верхней кромке дисплея солнцезащитный козырек, например, картонную полоску.

- Не смотрите на дисплей из неудобного положения.
- Не смотрите подолгу на источники яркого света.

Выработка правильного стиля работы

Следующие привычки работы за компьютером позволят меньше уставать и работать более продуктивно:

- Делайте короткие частые перерывы в работе.
- Делайте какие-нибудь упражнения для разминки.
- Как можно чаще выходите подышать чистым, свежим воздухом.
- Регулярно делайте физическую зарядку, укрепляющую тело.
- **Внимание! Не пользуйтесь компьютером на диване или в постели. Если этого нельзя избежать, то работайте только короткими периодами, часто делайте перерывы и выполняйте упражнения для разминки.**
- *Примечание: Дополнительные сведения см. в разделе "Соответствие нормативным требованиям и замечания по безопасности" на стр. 98.*

Условия эксплуатации

Температура:

- Рабочая: от 5°C до 35°C
- Нерабочая: от -20°C до 65°C

Влажность (без образования конденсата):

- Рабочая: от 20% до 80%
- Нерабочая: от 20% до 80%

Вначале о главном

Благодарим вас за то, что для решения своих мобильных вычислительных задач вы выбрали ноутбук Acer.

Ваши руководства

Мы разработали ряд руководств, которые помогут вам в использовании ноутбука Acer:

Этот **плакат** поможет выполнить первоначальную настройку компьютера.

Краткое руководство знакомит вас с основными характеристиками и функциями вашего нового компьютера. Чтобы узнать больше о том, как с помощью компьютера повысить продуктивность своей работы, см. **Руководство пользователя**. Это руководство содержит подробную информацию о системных функциях, восстановлении данных, возможностях расширения и устранении неисправностей. Кроме того, в нем приводятся общие предписания и правила безопасности при работе с ноутбуком. Его можно открыть с Рабочего стола: дважды щелкните значок Справка и в открывшемся меню нажмите **Руководство пользователя**.

Основные сведения об уходе за компьютером и советы по работе с ним

Включение и выключение компьютера

Чтобы отключить питание, выполните следующие действия:

- Используйте команду завершения работы в Windows: Нажмите *клавиши Windows + <С>*, нажмите **Настройки > Питание**, затем нажмите **Завершение работы**.

Если хотите ненадолго завершить работу компьютера, но не выключать полностью его питание, то переведите его в *Спящий режим*, нажав кнопку питания.

***Примечание:** Если не удастся отключить электропитание компьютера обычным способом, то нажмите и удерживайте кнопку питания не менее четырех секунд, чтобы компьютер отключился. Если вы завершили работу компьютера и хотите снова включить его, то перед повторным включением питания сделайте паузу не менее двух секунд.*

Уход за компьютером

Ваш компьютер будет хорошо служить, если будете за ним правильно ухаживать.

- Не подвергайте компьютер воздействию прямого солнечного света. Не размещайте его рядом с источниками тепла, такими как батарея отопления.

- Не подвергайте компьютер воздействию температур ниже 0°C или выше 50°C.
- Не подвергайте компьютер воздействию магнитных полей.
- Не допускайте попадание компьютера под дождь или во влажную атмосферу.
- Не проливайте воду или жидкости на компьютер.
- Не подвергайте компьютер воздействию сильных ударов или вибрации.
- Оберегайте компьютер от пыли и грязи.
- Чтобы не повредить компьютер, никогда не кладите предметы на компьютер.
- Закрывая компьютер, не хлопайте крышкой дисплея.
- Не кладите компьютер на неровную поверхность.

Уход за адаптером переменного тока

Здесь приведено несколько рекомендаций по уходу за адаптером переменного тока:

- Не подключайте к адаптеру никакие другие устройства.
- Не наступайте на шнур питания и не ставьте на него тяжелые предметы. Протяните шнур питания и кабели таким образом, чтобы на них было трудно наступить.
- Отсоединяя вилку шнура питания из розетки, тяните за вилку, а не за шнур.

- При использовании удлинительного шнура суммарная сила тока подключенного с его помощью оборудования не должна превышать номинального значения силы тока этого шнура. Кроме того, суммарная сила тока всех устройств, подключенных к одной розетке сетевого электропитания, не должна превышать номинал предохранителя.

Чистка и техническое обслуживание

При чистке компьютера проделайте следующие действия:

1. Выключите компьютер.
2. Отсоедините адаптер сетевого питания.
3. Используйте мягкую ткань, смоченную водой. Не применяйте жидкие или аэрозольные чистящие средства.

В случае одной из следующих ситуаций:

- Компьютер упал или поврежден его корпус;
- Компьютер не работает должным образом.

См. "**Часто задаваемые вопросы**" на стр. 57.

Знакомство с планшетным ПК Acer

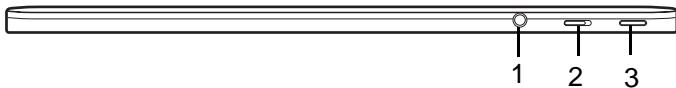
Теперь, когда вы выполнили настройки, как показано на плакате по настройке, давайте поближе познакомимся с вашим новым компьютером Acer.

В вашем новом компьютере вводить информацию можно с сенсорного экрана.

Планшетный ПК

Ваш планшетный компьютер состоит из двух частей: планшетного ПК и покупаемой отдельно клавиатуры/док-станции. На следующих иллюстрациях показаны оба эти компонента.

Вид сверху



Поз.	Элемент	Описание
1	Гнездо наушников / динамиков	Служит для подключения звуковых устройств (например, динамиков, наушников) или гарнитуры с микрофоном.

Поз.	Элемент	Описание
2	Переключатель фиксации	Фиксирует ориентацию экрана.
3	Кнопка питания	Нажмите, чтобы включить планшетный ПК; нажмите еще раз, чтобы перевести планшетный ПК в режим Сон. Нажмите и удерживайте, чтобы выключить планшетный ПК.
	Индикатор аккумулятора	Отображает состояние питания планшетного ПК.

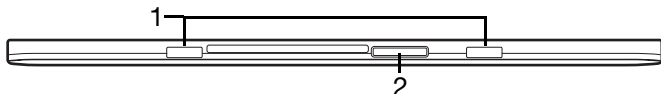
Примечание: Ориентация экрана может быть зафиксирована при работе приложений, рассчитанных на ту или иную ориентацию. В их число входят игры и другие полноэкранные приложения.

При выполнении видеовызовов нужно всегда держать планшетный ПК в горизонтальной ориентации.

Индикаторы

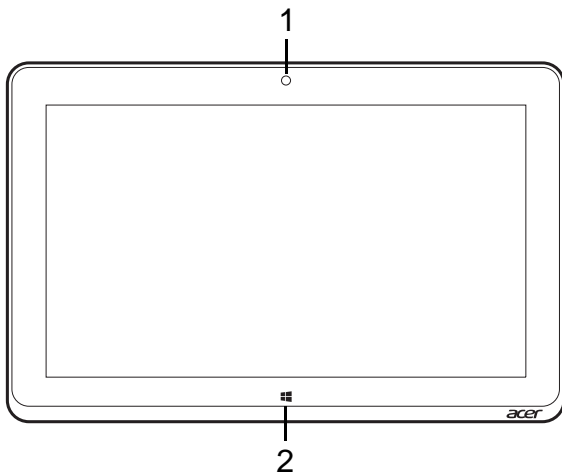
Цвет индикатора	Состояние	Описание
Синий	Светится непрерывно	Аккумулятор полностью заряжен, к компьютеру подключен адаптер питания.
Желтый	Светится непрерывно	Аккумулятор заряжается, к компьютеру подключен адаптер питания.

Вид снизу



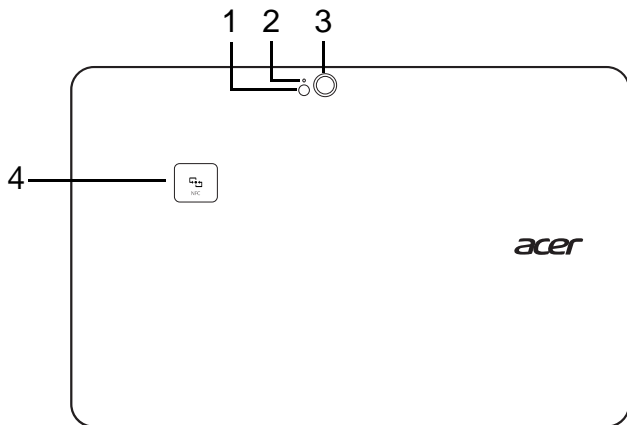
Поз.	Элемент	Описание
1	Гнездо клавиатуры/ док-станции	Прикрепление клавиатуры/док-станции.
2	Док-разъем / Вход пост. тока	Подключение адаптера перем. тока или клавиатуры/док-станции.

Вид спереди



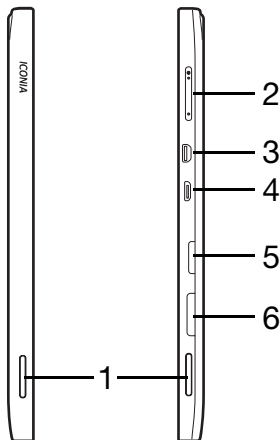
Поз.	Элемент	Описание
1	Встроенная веб-камера	Веб-камера для видеосвязи.
2	Клавиша Windows	Нажмите один раз, чтобы открыть меню Пуск.

Вид сзади



Поз.	Элемент	Описание
1	Вспышка	Светодиодная вспышка для камеры.
2	Индикатор камеры	Горит, когда камера активна.
3	Камера	8-мегапиксельная камера для фотосъемки с высоким разрешением.
4	NFC (необязательно)	Контактная область NFC. <i>Есть не во всех моделях.</i>

Виды слева/справа



Поз.	Элемент	Описание
1	Динамики	Используются для вывода стереозвука.
2	Кнопка регулировки громкости	Нажимайте для увеличения или уменьшения громкости.
3	Разъем micro HDMI	Служит для подключения к источникам цифрового видео высокой четкости.

Поз.	Элемент	Описание
4	Разъем micro USB	Служит для подключения USB-устройств. Для подключения USB-устройств требуется переходник micro USB/USB. <i>При использовании разъема USB советуем подключать адаптер питания.</i>
5	Гнездо для карты памяти microSD	В это гнездо вставляется карта памяти microSD.
6	Гнездо SIM-карты*	В это гнездо вставляется SIM-карта. * - только для определенных моделей.

Установка SIM-карты (только для определенных моделей)

В некоторых компьютерах есть гнездо SIM-карты для доступа к Интернету. Для использования всех возможностей работы с Интернетом, реализованных в вашем компьютере, нужно *перед* включением компьютера вставить в него SIM-карту с оплаченной услугой передачи данных.

1. Выключите питание компьютера.
2. Вставьте SIM-карту. Вдвигайте SIM-карту в гнездо, пока она со щелчком не встанет на место.
3. Включите компьютер.

Примечание: SIM-карту нужно полностью вставить в ее гнездо.

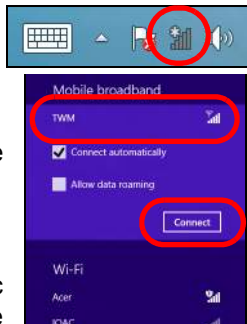
Внимание! Выключайте питание компьютера перед установкой или извлечением SIM-карты. Иначе при включенном питании можно повредить карту или компьютер.

Подключение к сети

Откройте рабочий стол и нажмите значок сети на панели задач.

В списке сетей выберите нужную сеть передачи данных.

Выберите **Подключиться**, затем нажмите **Далее**.



Блокировка SIM-карты

Ваш компьютер может поставляться с блокировкой SIM-карты, т.е. вы сможете использовать только SIM-карту, предоставленную вам оператором связи.

Чтобы снять блокировку SIM-карты, обратитесь к вашему оператору связи.

Извлечение SIM-карты

1. Выключите питание компьютера.
2. Вдавите SIM-карту внутрь гнезда, затем осторожно отпустите. SIM-карта выдвинется из гнезда.

Подключите планшетный ПК к клавиатуре/док-станции

Клавиатура/док-станция покупается дополнительно.

Совместите планшетный ПК с док-разъемом и двумя контактными выступами на клавиатуре/док-станции. Надавливайте планшетный ПК вниз, пока защелка со щелчком не встанет на место.



Подсоедините планшетный компьютер к клавиатуре/док-станции

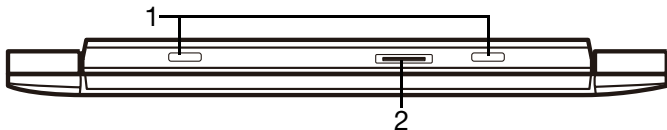
Установите планшетный ПК на док-станцию (вы должны услышать щелчок).

Примечание: чтобы отсоединить клавиатуру/док-станцию, сдвиньте защелку влево и поднимите планшетный ПК.

Клавиатура/док-станция

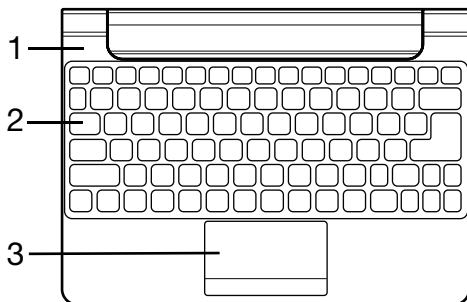
На следующих иллюстрациях показана покупаемая отдельно клавиатура/док-станция.

Вид спереди



Поз.	Элемент	Описание
1	Контактный выступ для клавиатуры/док-станции	Подсоединение планшетного компьютера к док-станции
2	Разъем док-станции	Подключение к док-разъему на планшетном компьютере.

Вид сверху



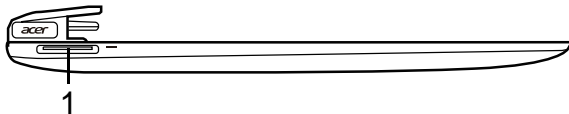
Поз.	Элемент	Описание
1	Индикаторы состояния аккумулятора и питания	Отображает состояние питания планшетного ПК.
2	Клавиатура	Служит для ввода данных в планшетный ПК.
3	Сенсорная панель	Чувствительное к прикосновениям указательное устройство.

Примечание: *Дополнительный встроенный аккумулятор есть не во всех моделях клавиатуры/док-станции.*

Индикаторы

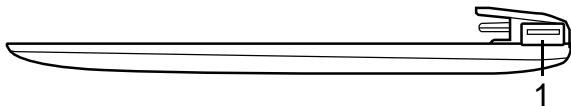
Цвет индикатора	Состояние	Описание
Синий	Светится непрерывно	Аккумулятор полностью заряжен, к компьютеру подключен адаптер питания.
Желтый	Светится непрерывно	Аккумулятор заряжается, к компьютеру подключен адаптер питания.

Вид слева



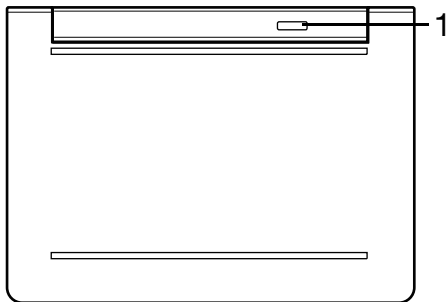
Поз.	Элемент	Описание
1	Вход пост. тока	Служит для подключения адаптера переменного тока.

Вид справа



Поз.	Элемент	Описание
1	Разъем USB 2.0	Служит для подключения USB-устройств.

Вид снизу



Поз.	Элемент	Описание
1	Защелка	В закрытом положении фиксирует подключение планшетного компьютера к клавиатуре/док-станции.

Micro USB

Разъем USB (Universal Serial Bus - универсальная последовательная шина) высокоскоростной шины последовательной передачи данных позволяет подключать внешние USB-устройства, не занимая ресурсов системы.

Компактный разъем Micro USB полностью совместим с устройствами, оснащенными разъемами стандарта USB 2.0.

Примечание: для подключения устройств с полноразмерным разъемом USB требуется переходник micro USB/USB.



Примечание: переходник Micro USB/USB входит в комплект поставки только некоторых моделей.

HDMI Micro

HDMI (High-Definition Multimedia Interface - интерфейс мультимедиа высокой четкости) - это поддерживаемый в отрасли, не использующий сжатие, полностью цифровой аудио/видеоинтерфейс. Интерфейс HDMI позволяет по одному кабелю соединять совместимый источник цифрового аудио/видео (декодер каналов кабельного ТВ, проигрыватель DVD-дисков, A/V-ресивер) с совместимым монитором цифрового звука и/или видео, например, приемником цифрового телевидения (DTV).

Используйте разъем HDMI Micro в вашем компьютере для подключения к высококлассной аудио- и видеоаппаратуре. Использование всего одного кабеля значительно ускорит подключение и настройку.

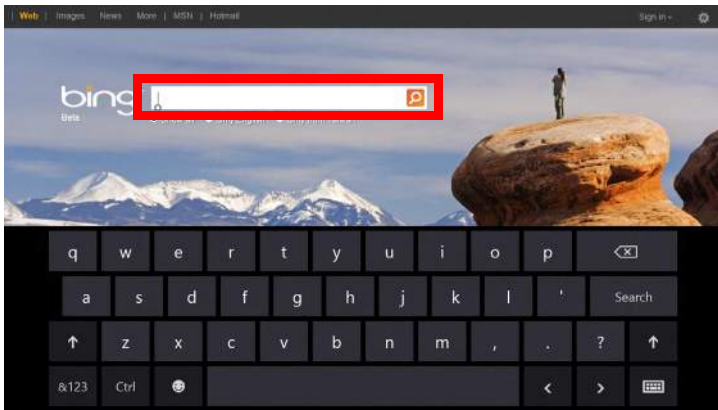


Примечание: переходник HDMI Micro/HDMI входит в комплект поставки только некоторых моделей.

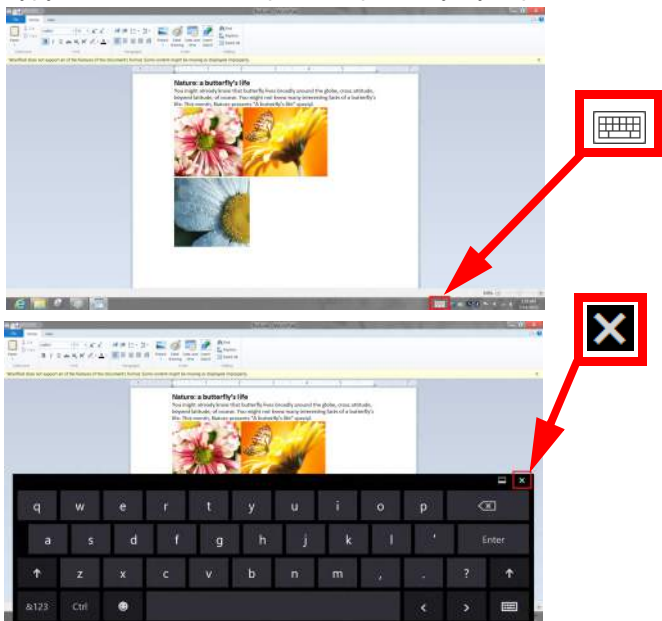
Работа с виртуальной клавиатурой (virtual keyboard)

В Microsoft Windows есть удобная виртуальная клавиатура (virtual keyboard) для ввода данных. Вывести эту клавиатуру на экран можно двумя способами:

Нажмите внутри текстового поля, чтобы показать виртуальную клавиатуру (virtual keyboard) Windows.



На рабочем столе нажмите значок **Клавиатура** на панели задач, чтобы показать виртуальную клавиатуру. Чтобы закрыть виртуальную клавиатуру, нажмите "x" в верхнем правом углу экрана клавиатуры.



Беспроводные сети

Подключение к Интернету

В вашем компьютере модуль беспроводной связи включен по умолчанию.

Во время установки система Windows обнаружит доступные сети и покажет их список. Выберите вашу сеть и при необходимости введите пароль.

Иначе откройте Internet Explorer и следуйте инструкциям.

За дополнительными инструкциями обратитесь к поставщику услуг Интернета или документации маршрутизатора.

Беспроводные сети

Беспроводная локальная сеть (WLAN) - это сеть для соединения двух и более компьютеров без использования проводов. Создание сети Wi-Fi не занимает много времени, и она позволяет совместно использовать файлы, периферийные устройства и подключение к Интернету.

Преимущества беспроводной сети

Мобильность

Пользователи домашней беспроводной сети могут получать общий доступ к файлам и устройствам (например, к принтеру или сканеру), подключенным к такой сети.

Кроме того, можно одновременно подключить к Интернету несколько домашних компьютеров.

Быстрая и простая установка

Развертывание беспроводной локальной сети выполняется быстро и просто, без протягивания кабелей по стенам и потолку.

Компоненты беспроводной локальной сети

Чтобы настроить дома беспроводную сеть, требуется следующее:

Точка доступа (маршрутизатор)

Точка доступа (маршрутизатор) - это приемопередатчик для передачи данных в зоне действия. Точки доступа играют роль посредников между проводной и беспроводной сетью. В большинстве маршрутизаторов есть встроенный модем DSL, обеспечивающий доступ к высокоскоростному подключению к Интернету по DSL-линии. Выбранный поставщик услуг Интернет в рамках договора о предоставлении услуг обычно предоставляет модем или маршрутизатор. Подробные инструкции по настройке см. в документации на точку доступа или маршрутизатор.

Acer clear.fi

Примечание: Только для определенных моделей.

С помощью программы Acer clear.fi можно смотреть видеозаписи и слушать музыку. Используйте установленную программу Acer clear.fi для потоковой передачи медиафайлов на другие устройства или с них.

Примечание: Все устройства должны быть подключены к одной и той же сети.

Чтобы смотреть видеозаписи или слушать музыку, откройте программу **clear.fi Media**, а для обзора фотографий откройте программу **clear.fi Photo**.



Важно! При первом запуске программы clear.fi Брандмауэр Windows спросит, нужно ли разрешить программе clear.fi доступ к сети. В каждом окне выберите **Разрешить доступ**.

Навигация по медиафайлам и фотографиям

В списке на левой панели показаны ваш компьютер ("Моя библиотека") и другие устройства, подключенные к вашей сети ("Общедоступные дома").

Чтобы увидеть файлы, хранящиеся в компьютере, выберите одну из категорий в разделе "Моя библиотека" и затем справа просмотрите файлы и папки.

Общедоступные файлы

Подключенные к вашей сети устройства показаны в разделе **Общедоступные дома**. Выберите устройство, затем выберите категорию для обзора.

Через несколько секунд справа будут показаны общедоступные файлы и папки. Найдите файл, который хотите воспроизвести, и дважды щелкните его, чтобы начать воспроизведение.

Для управления воспроизведением используйте органы управления медиафайлами на панели внизу экрана. Например, если выбран музыкальный файл, то можно воспроизвести его, приостановить или остановить воспроизведение, а также регулировать громкость.



Примечание: На устройстве, на котором хранятся файлы, нужно включить общий доступ. На устройстве, на котором хранятся файлы, запустите программу clear.fi, выберите **Изменить** и затем установите флажок **Открыть к моей библиотеке общий доступ в локальной сети**.




Какие устройства совместимы?

Программу clear.fi можно использовать с большинством устройств, на которых установлена программа clear.fi или DLNA. В их число входят DLNA-совместимые персональные компьютеры, смартфоны и подключенные к сети устройства хранения данных (Network Attached Storage, NAS).

Примечание: DLNA - это стандарт, позволяющий устройствам, подключенным к домашней сети, соединяться друг другом и передавать и принимать файлы.

Воспроизведение на другое устройство

Чтобы воспроизвести медиафайл на другое устройство, выполните следующие действия:

1. В нижнем правом углу нажмите **Воспроизвести на**. 
2. Выберите удаленное устройство, которое хотите использовать для воспроизведения этого файла.



Примечание: В списке будут показаны только устройства, оптимизированные для воспроизведения; некоторые ПК и устройства хранения показаны не будут. Чтобы в этот список добавить ПК с Windows, запустите программу *Проигрыватель Windows Media*, выберите **Поток** и **Разрешить удаленное управление проигрывателем...**

3. В главном окне выберите файл, затем для управления удаленным устройством используйте органы управления медиафайлами на панели внизу экрана.

Дополнительные справочные сведения см. на сайте <http://www.acer.com/clearfi/download/>

Ориентация экрана и гироскоп

В вашем компьютере есть встроенный акселерометр, который определяет ориентацию планшетного ПК и в соответствии с ней автоматически поворачивает экран.

Ориентацию экрана можно зафиксировать при помощи фиксатора. Ориентацию можно также зафиксировать в любое другое время, например:

- Когда планшетный ПК вставлен в док-станцию или в подставку.
- Когда подключен кабель HDMI.
- Когда запущены программы, рассчитанные на определенную ориентацию экрана.

***Примечание:** Советуем во время видеовызовов держать планшетный ПК в альбомной ориентации, чтобы веб-камера была над экраном. Перед тем, как начать видеовызов, поверните экран в альбомную ориентацию и при помощи фиксатора установите правильную ориентацию.*

Состояние фиксации ориентации экрана отображается значками, которые на короткое время показываются на экране при изменении состояния.

Управление питанием

В вашем компьютере есть встроенный блок управления питанием, который контролирует работу системы. Под работой системы здесь понимаются любые действия, выполняемые при помощи одного или нескольких из следующих устройств: клавиатура, мышь, жесткий диск, периферийные устройства, подключенные к компьютеру, и видеопамять. Если в течение определенного интервала времени не будет определена работа того или иного устройства, то компьютер для экономии энергии остановит некоторые или все эти устройства.

Энергосбережение

Отключите функцию "Быстрый запуск"

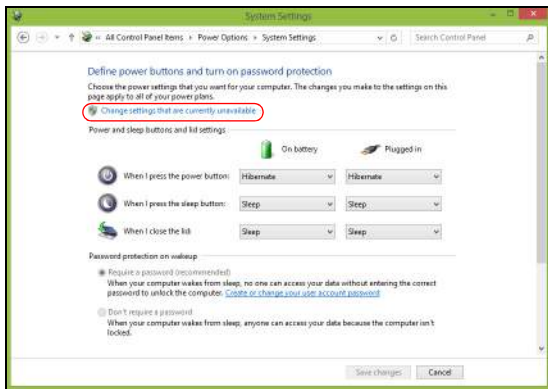
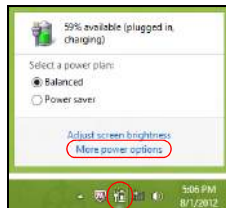
В вашем компьютере для ускорения запуска используется функция "Быстрый запуск", но незначительное количество энергии тратится на проверку сигналов на запуск. Такие проверки постепенно снижают уровень заряда аккумулятора.

Если хотите снизить потребление энергии вашим компьютером и уменьшить воздействие на окружающую среду, то отключите функцию "Быстрый запуск":

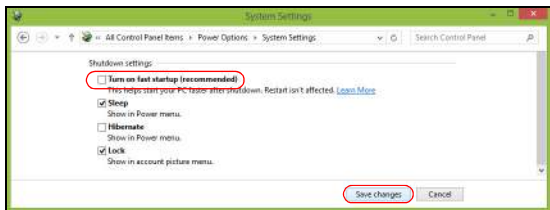
***Примечание:** Если отключить функцию "Быстрый запуск", то ваш компьютер будет дольше запускаться при выходе из режима Сон. Если в вашем компьютере используется функция Acer Instant On или Acer Always Connect, то они также отключатся.*

Кроме того, ваш компьютер не будет запускаться, получив по сети команду на запуск (Wake on LAN).

1. Откройте Рабочий стол.
2. В области уведомлений нажмите **Параметры электропитания**.
3. Выберите **Дополнительные параметры электропитания**.
4. Выберите **Действия кнопок питания**.
5. Чтобы открыть "Параметры завершения работы", выберите **Изменить параметры, которые сейчас недоступны**.



6. Прокрутите вниз и снимите флажок **Включить быстрый запуск**.



7. Выберите **Сохранить изменения**.

Аккумулятор

В компьютере используется встроенный аккумуляторный блок, обеспечивающий продолжительное время автономной работы.

Характеристики аккумулятора

Аккумулятор заряжается при подключении адаптера сетевого питания к компьютеру. Аккумулятор можно заряжать, не прерывая работу с компьютером для заряда аккумулятора. Тем не менее, при выключенном компьютере аккумулятор заряжается значительно быстрее.

Зарядка аккумулятора

Подключите адаптер сетевого питания к компьютеру и к сетевой розетке. В процессе зарядки аккумулятора можно продолжать работу с компьютером, получающим питание от сети. Тем не менее, при выключенном компьютере аккумулятор заряжается значительно быстрее.

Примечание: Советуем заряжать аккумулятор перед выходом из дома. Заряд аккумулятора ночью перед началом поездки позволит утром начать работу с полностью заряженным аккумулятором.

Подготовка нового аккумулятора к использованию

Перед началом использования нового аккумулятора советуем провести процесс его подготовки к работе:

1. Подсоедините адаптер сетевого питания и полностью зарядите аккумулятор.
2. Отсоедините адаптер сетевого питания.
3. Включите компьютер и работайте, используя электропитание от аккумулятора.
4. Используйте компьютер до полного разряда аккумулятора и появления предупреждения о низком уровне заряда.
5. Снова подсоедините адаптер сетевого питания и еще раз полностью зарядите аккумулятор.

Повторяя описанные выше действия, выполните три цикла полного разряда и заряда аккумулятора.

Выполняйте эту процедуру подготовки для всех новых аккумуляторов и аккумуляторов, которые не использовались длительное время.

Внимание! Не подвергайте аккумуляторы воздействию температур ниже 0°C или выше 45°C. Воздействие слишком высоких и низких температур может неблагоприятно повлиять на аккумулятор.

Процедура подготовки аккумулятора к использованию обеспечивает максимальный уровень его заряда. Если не проводить процедуру подготовки, то аккумулятор не сможет заряжаться до максимального уровня, а срок его службы сократится.

Кроме того, срок службы аккумулятора уменьшается из-за следующих факторов.

- Использование компьютера при постоянном питании от сети.
- Невыполнение описанной выше процедуры подготовки аккумулятора к использованию.
- Интенсивное использование; чем чаще используется аккумулятор, тем быстрее сокращается срок его службы. Ресурс стандартного аккумулятора для ноутбука - около 300 циклов заряда/разряда.

Оптимизация срока службы аккумулятора

Оптимизация срока службы аккумулятора поможет максимально эффективно использовать аккумулятор, увеличить число циклов заряда/разряда и повысить эффективность подзарядки. Советуем соблюдать следующие советы:

- При возможности используйте электропитание от сети, чтобы сэкономить заряд аккумулятора для работы в мобильном режиме.
- Отсоедините аксессуары, которыми не пользуетесь (например, USB-накопитель), чтобы они не потребляли энергию зря.
- Храните ваш ПК в прохладном сухом месте. Рекомендуемая температура: от 10°C до 30°C. При более высокой температуре хранения аккумулятор разряжается быстрее.
- Чрезмерно частая зарядка сокращает срок службы аккумулятора.
- Соблюдайте правила ухода за адаптером сетевого питания и аккумулятором.

Проверка уровня заряда аккумулятора

Уровень заряда аккумулятора можно проверить по индикатору уровня заряда в Windows. Подведите курсор мыши к значку аккумулятора/электропитания для просмотра текущего уровня заряда.

Предупреждение о низком уровне заряда аккумулятора

При питании компьютера от аккумулятора следите за его индикатором уровня заряда в Windows.

Внимание! После появления предупреждения о низком уровне заряда как можно быстрее подключите адаптер сетевого питания к компьютеру. Если аккумулятор полностью разрядится, то данные будут потеряны, а компьютер выключится.

Увидев предупреждения о низком уровне заряда аккумулятора, выполните одно из следующих действий в зависимости от ситуации:

Ситуация	Рекомендуемое действие
Есть адаптер сетевого питания и питание от сети.	<ol style="list-style-type: none">1. Подключите адаптер сетевого питания сначала к компьютеру, а затем - к сетевой розетке.2. Сохраните все нужные файлы.3. Продолжайте работу. <p>Если хотите быстро зарядить аккумулятор, то выключите компьютер.</p>

Ситуация	Рекомендуемое действие
Нет адаптера сетевого питания или питания от сети.	<ol style="list-style-type: none">1. Сохраните все нужные файлы.2. Закройте все программы.3. Выключите компьютер.

Безопасность вашего компьютера

Ваш компьютер - это ценное вложение капитала, о котором следует заботиться. Ознакомьтесь с рекомендациями по защите вашего компьютера.

Использование паролей

Пароли защищают ваш компьютер от несанкционированного доступа. Заданием паролей можно установить несколько разных уровней защиты вашего компьютера и данных:

- Пароль администратора предотвращает несанкционированный доступ к утилите BIOS. Если этот пароль установлен, то для доступа к утилите BIOS потребуется ввести этот пароль. См. Раздел "**Утилита BIOS**" на стр. 97.
- Пароль пользователя предотвращает несанкционированное использование вашего компьютера. Максимальный уровень безопасности достигается использованием этого пароля совместно с паролем при начальной загрузке и паролем для возобновления работы после выхода из спящего режима (если он предусмотрен).

- Пароль при начальной загрузке предотвращает несанкционированное использование вашего компьютера. Максимальный уровень безопасности достигается использованием этого пароля совместно с паролем при начальной загрузке и паролем для возобновления работы после выхода из спящего режима (если он предусмотрен).

Внимание: Не забудьте свой пароль администратора! Если забудете пароль, то обратитесь к вашему продавцу или в авторизованный сервисный центр.

Ввод паролей

Если пароль задан, то в центре экрана появляется окно с приглашением ввести пароль.

- Если установлен Пароль администратора, то при входе в утилиту BIOS откроется экран с предложением ввести этот пароль.
- Введите пароль администратора и нажмите клавишу <Enter>, чтобы войти в утилиту BIOS. При вводе неправильного пароля появится предупреждающее сообщение. Повторите попытку и нажмите клавишу <Enter>.
- Если установлен пароль пользователя и активирован параметр Password on boot (Пароль при начальной загрузке), то при начальной загрузке появится окно с приглашением ввести пароль.

- Введите пароль пользователя и нажмите клавишу <Enter>, чтобы начать работу с компьютером. При вводе неправильного пароля появится предупреждающее сообщение. Повторите попытку и нажмите клавишу <Enter>.

Внимание: На ввод пароля даются три попытки. Если во всех трех попытках будет введен неправильный пароль, то система завершит работу. Для завершения работы компьютера нажмите кнопку питания и удерживайте ее нажатой в течение четырех секунд. Затем снова включите компьютер и повторите попытку.

Часто задаваемые вопросы

Далее приведен список возможных ситуаций, которые могут встретиться при пользовании вашим компьютером. Для каждой ситуации приведены простые ответы и решения.

После включения питания компьютер не запускается или не загружается

Взгляните на индикатор Power (Питание):

- Если он не светится, питание на компьютер не подано. Проверьте следующее:
 - Если вы работаете от аккумулятора, это может означать, что его заряд низкий и неспособен питать компьютер. Подключите адаптер переменного тока, чтобы зарядить аккумулятор.
 - Проверьте правильность и надежность подключения адаптера переменного тока к компьютеру и к сетевой розетке.
- Если индикатор светится, проверьте следующее:
 - Вставлен ли в компьютер USB-накопитель (USB-диск или смартфон)? Отсоедините его и нажмите <Ctrl> + <Alt> + , чтобы перезагрузить систему.

Нет изображения на экране

Система управления питанием компьютера автоматически отключает дисплей для экономии электроэнергии. Нажмите любую клавишу, чтобы включить дисплей.

Если нажатие клавиши не возвращает дисплей в рабочий режим, возможны две причины:

- Уровень яркости может быть слишком низок. Нажмите <Fn> + <▷> (увеличить), чтобы повысить уровень яркости.
- В качестве устройства отображения мог быть выбран внешний монитор. Чтобы снова переключиться на дисплей компьютера, нажмите клавишную комбинацию переключения дисплея <Fn> + <F5>.
- Если горит индикатор режима сна (Sleep), то это значит, что компьютер находится в режиме сна. Для возобновления работы в обычном режиме нажмите и отпустите кнопку питания.

Компьютер не воспроизводит звук

Проверьте следующее:

- Громкость может быть отключена. В Windows, Посмотрите на значок регулятора громкости (динамик) в панели задач. Если он перечеркнут, то нажмите значок и снимите флажок **Выкл. все**.
- Уровень громкости может быть слишком низок. В Windows, Посмотрите на значок регулятора громкости в панели задач. Отрегулировать громкость можно также кнопками регулировки громкости.

- Если головные телефоны, наушники или внешние динамики подключены к разъему линейного выхода передней компьютера, то внутренние динамики автоматически отключаются.

Клавиатура не реагирует

Подсоедините внешнюю клавиатуру к порту USB справа или слева панели компьютера. Если она будет работаь, обратитесь к вашему дилеру или в авторизованный сервисный центр – возможно, не подключен внутренний кабель клавиатуры.

Принтер не работает

Проверьте следующее:

- Удостоверьтесь, что принтер подключен к сети и что его питание включено.
- Убедитесь, что один разъем кабеля принтера надежно подсоединен к разъему USB компьютера, а другой - к соответствующему разъему принтера.

Обращение за технической поддержкой

Международные гарантии для путешественников (ITW)

Ваш компьютер имеет Международную гарантию для путешественников (ITW), которая обеспечивает безопасность и покой во время путешествия. Наша всемирная сеть сервисных центров готова протянуть вам руку помощи.

ITW талон приложен к вашему компьютеру. Этот талон содержит все, что вам нужно знать о программе ITW. В этом удобном буклете есть список доступных, авторизованных центров обслуживания. Прочтите этот талон полностью.

Всегда имейте ваш ITW талон при себе, особенно когда путешествуете, чтобы получить поддержку наших центров поддержки. Поместите ваш чек, подтверждающий факт покупки товара, в карман, расположенный внутри ITW талона.

Если в стране, по которой Вы путешествуете, нет авторизованного пункта сервиса Acer, Вы все равно можете обратиться к нашим службам по всему миру. Зайдите на веб-сайт **www.acer.com**

Прежде, чем обращаться за помощью

При обращении в Acer за интерактивной поддержкой, просим подготовить следующую информацию и находиться рядом с своим компьютером. С вашей помощью мы сможем сократить длительность переговоров по телефону и эффективно помочь решить ваши проблемы. При наличии сообщений об ошибках или звуковых сигналах, производимых вашим компьютером, запишите их при

появлении на экране (или количество и последовательность в случае звуковых сигналов).

Вам нужно будет сообщить следующие сведения:

Имя:

Адрес:

Телефонный номер:

Тип и модель компьютера:

Серийный номер:

Дата покупки:

Советы и подсказки по работе с Windows 8

Мы понимаем, что это новая операционная система, знакомство с которой займет некоторое время, поэтому мы подготовили несколько советов, которые помогут вам начать работу.

Нужно помнить следующие три основные вещи:

1. Пуск

Кнопки Пуск больше нет; запускать приложения нужно из экрана Пуск.

2. Плитки

"Динамические плитки" аналогичны эскизам приложений.

3. Charms

Экспресс-кнопки Charms позволяют выполнять полезные функции, такие как открытие общего доступа к содержимому, выключение ПК или изменение настроек.

Как открыть панель экспресс-кнопок Charms?

Протяните правый край экрана к центру.

Как открыть экран Пуск?

Нажмите клавишу Windows или протяните правый край экрана к центру, затем нажмите экспресс-кнопку **Пуск**.

Как переключаться между приложениями?

Протяните левый край экрана к центру, чтобы циклически переключаться между запущенными сейчас приложениями.

Как выключить компьютер?

Протяните правый край экрана к центру, нажмите **Настройки** > **Питание** и выберите нужное действие. Другой способ: на *Рабочем столе* нажмите **кнопку питания Асер** и выберите нужное действие.

Зачем нужен новый интерфейс?

Новый интерфейс для Windows 8 разработан специально для сенсорного управления. Приложения из Магазина Windows будут автоматически использовать весь экран, и их не нужно закрывать обычным способом. Приложения из Магазина Windows будут отображаться на экране Пуск в виде "динамических плиток".

Что такое "динамические плитки"?

"Динамические плитки (Live tiles)" аналогичны эскизам приложений, они будут обновляться с новым содержимым каждый раз, когда вы подключаетесь к Интернету. Поэтому вы сможете, например, просматривать обновленные метеосводки или биржевые котировки, не запуская соответствующие приложения.

Как разблокировать компьютер?

Чтобы разблокировать компьютер, проведите по экрану блокировки вверх и нажмите учетную запись пользователя. Если для учетной записи установлен пароль, то для продолжения нужно ввести этот пароль.

Нажмите и удерживайте значок *просмотр*, чтобы видеть вводимые символы и не ошибиться при вводе пароля.

Как настроить компьютер согласно моим предпочтениям?

Можно настроить экран *Пуск*, установив различные фоновые изображения, или упорядочить плитки в соответствии с вашими предпочтениями.

Чтобы изменить фоновое изображение, протяните правый край экрана к центру и нажмите **Настройки > Изменить настройки ПК > Персонализировать**. Нажмите **Экран Пуск** вверху страницы и выберите цвет и изображение.

Как перемещать плитки?

Нажмите и удерживайте плитку, чтобы выбрать ее, затем перетащите ее на нужное место на экране *Пуск*. Другие плитки сдвинутся, чтобы эта плитка встала на новое место.

Как делать плитки крупнее или мельче?

Нажмите и перетащите плитку вниз и отпустите ее. В меню, открывшемся внизу экрана, выберите **Мельче** или **Крупнее**.

Как персонализировать экран блокировки?

Экран блокировки можно персонализировать, установив другое изображение, или настроив быстрый показ состояния и интересующих вас уведомлений.

Чтобы изменить фоновое изображение, протяните правый край экрана к центру и нажмите **Настройки > Изменить настройки ПК > Персонализировать**. Нажмите **Экран блокировки** вверху страницы и выберите изображение и приложения, которые хотите видеть на экране блокировки.

Как закрыть приложение?

Протяните окно сверху на нижний край экрана.

Как изменить разрешение экрана?

Протяните правый край экрана к центру, нажмите **Поиск**, нажмите текстовое окно, чтобы открыть экранную клавиатуру, и начните вводить "Панель управления", чтобы показать результаты; нажмите **Панель управления > Отрегулировать разрешение экрана**.

Я хочу использовать Windows привычным мне способом. Как вернуть "рабочий стол"?

Чтобы отобразить традиционный рабочий стол, на экране *Пуск* нажмите плитку **Рабочий стол**. Часто используемые приложения можно закрепить на панели задач, чтобы быстро открывать их.

Если щелкнуть приложение, которое не является приложением из Магазина Windows, то Windows автоматически запустит это приложение в режиме *Рабочий стол*.

Где мои приложения?

Протяните правый край экрана к центру, нажмите **Поиск**, и на всплывшей клавиатуре введите имя приложения, которое хотите открыть. Результаты будут показаны с левой стороны экрана.

Чтобы просмотреть полный список приложений, проведите экран снизу вверх и нажмите **Все приложения**.

Как сделать так, чтобы приложение появилась на экране Пуск?

Если вы открыли экран *Все приложения* и хотите, чтобы приложение появилось на экране *Пуск*, то нажмите и перетащите это приложение вниз и затем отпустите его. В меню, открывшемся внизу экрана, нажмите **Закрепить на экране Пуск**.

Как удалить плитку с экрана Пуск?

Нажмите и перетащите приложение вниз и отпустите его. В меню, открывшемся внизу экрана, выберите **Удалить с экрана Пуск**.

Как сделать так, чтобы приложение появилось на панели задач на Рабочем столе?

Если вы открыли экран *Все приложения* и хотите, чтобы приложение появилось на панели задач на *Рабочем столе*, то нажмите и перетащите это приложение вниз и затем отпустите. В меню, открывшемся внизу экрана, выберите **Закрепить на панели задач**.

Как устанавливать приложения?

Приложения из Магазина Windows можно загружать из приложения *Магазин*. Чтобы покупать и загружать приложения из *Магазина*, вам нужен Microsoft ID.

Не могу найти приложения, такие как Блокнот и Paint! Где они?

Протяните правый край экрана к центру, нажмите **Поиск**, и на всплывшей клавиатуре введите имя приложения, которое хотите открыть. Другой способ: откройте *Все приложения* и прокрутите до папки "Стандартные программы Windows", чтобы увидеть унаследованные программы.

Что такое Microsoft ID (учетная запись)?

Учетная запись Microsoft - это адрес эл. почты и пароль, которые вы используете для входа в Windows. Можно использовать любой адрес эл. почты, но лучше выбрать адрес, который вы уже используете для общения с друзьями и для входа на любимые веб-сайты. Выполнив вход в ПК с использованием учетной записи Microsoft, вы со своего ПК соединитесь с нужными вам людьми и получите доступ к нужным файлам и устройствам.

Нужна ли мне эта учетная запись?

Для работы с Windows 8 учетная запись Microsoft ID не нужна, но она облегчает жизнь, так как вы сможете синхронизировать данные между разными машинами, в которые вы входите, используя Microsoft ID.

Как ее получить?

Если вы уже установили Windows 8, но не выполнили вход, используя учетную запись Microsoft, или если у вас нет учетной записи Microsoft, но вы хотите получить ее, то протяните правый край экрана к центру, нажмите **Настройки > Изменить настройки ПК > Пользователи > Переключиться на учетную запись Microsoft** и выполните отображаемые на экране инструкции.

Как добавить ссылку на избранные веб-сайты в браузере Internet Explorer?

В программе Internet Explorer 10 нет традиционных ссылок на избранные веб-сайты, вместо них используются ярлыки, которые можно закрепить на экране *Пуск*. На открытой странице проведите по экрану снизу вверх, чтобы открыть меню внизу экрана. Нажмите **Закрепить на экране Пуск**.

Как проверить наличие обновлений для Windows?

Протяните правый край экрана к центру и нажмите **Настройки > Изменить настройки ПК > Обновления Windows**. Нажмите **Проверить наличие обновлений**.

Где можно получить дополнительную информацию?

Дополнительные сведения можно узнать на следующих веб-страницах:

- Учебные пособия по Windows 8: www.acer.com/windows8-tutorial
- Поддержка и часто задаваемые вопросы: www.acer.com/support

Устранение неисправностей

Эта глава поможет Вам справиться с наиболее распространенными проблемами системы.

Если возникнет проблема, то прочтите эту главу, прежде чем обращаться в сервисный центр. Исправление более серьезных неполадок требует вскрытия компьютера. Не пытайтесь открыть компьютер самостоятельно. Обратитесь за помощью к продавцу или в авторизованный сервис-центр.

Советы по поиску и устранению неисправностей

В этом компьютере реализованы современные разработки, позволяющие выводить сообщения об ошибках на экран для облегчения поиска неисправности.

Если система сообщает об ошибке или проявляются симптомы ошибки, см. "Сообщения об ошибках". Если неполадка не может быть устранена, свяжитесь с продавцом. См. Раздел "**Обращение за технической поддержкой**" на стр. 60.

Сообщения об ошибках

Если система выдает сообщение об ошибке, запишите его и примите меры для устранения неисправности. В следующей таблице перечислены сообщения об ошибках в алфавитном порядке, а также рекомендуемые действия по их устранению.

Сообщения об ошибках	Действия по устранению
CMOS battery bad	Свяжитесь с продавцом или с авторизованным сервис-центром.
CMOS checksum error	Свяжитесь с продавцом или с авторизованным сервис-центром.
Disk boot failure	Вставьте системный (загрузочный) диск и затем для перезагрузки нажмите клавишу <Enter>.
Equipment configuration error	В процессе самотестирования после включения питания нажмите клавишу <F2>, чтобы запустить утилиту BIOS ; затем, находясь в окне утилиты BIOS, нажмите клавишу Exit , чтобы перезагрузить компьютер.
Hard disk 0 error	Свяжитесь с продавцом или с авторизованным сервис-центром.
Hard disk 0 extended type error	Свяжитесь с продавцом или с авторизованным сервис-центром.
I/O parity error	Свяжитесь с продавцом или с авторизованным сервис-центром.

**Сообщения об
ошибках****Действия по устранению**

Keyboard error or no keyboard connected	Свяжитесь с продавцом или с авторизованным сервис-центром.
Keyboard interface error	Свяжитесь с продавцом или с авторизованным сервис-центром.
Memory size mismatch	В процессе самотестирования после включения питания нажмите клавишу <F2>, чтобы запустить утилиту BIOS ; затем, находясь в окне утилиты BIOS, нажмите клавишу Exit , чтобы перезагрузить компьютер.

Если неполадки наблюдаются после попытки их устранить, свяжитесь с продавцом или с авторизованным сервис-центром.

Восстановление системы

В зависимости от размера свободного места на диске вашего компьютера он использует либо программу Acer Recovery Management, либо один или несколько DVD-дисков восстановления системы, которые входят в комплект поставки. Указания по использованию DVD-дисков восстановления системы см. ниже или в разделе "Восстановление" на стр. 74.

Восстановление с прилагаемого DVD-диска восстановления

Если в комплект поставки вашего компьютера входят DVD-диски восстановления системы, то для восстановления заводских установок в компьютере подключите к нему внешний привод оптических дисков и выполните следующую процедуру:

1. Выключите компьютер, нажав чудо-кнопку **Параметры > Питание > Завершение работы**.
2. Подключите привод оптических дисков к компьютеру.
3. Войдите в систему BIOS компьютера; для этого нажмите кнопку **уменьшения громкости** и, не отпуская ее, нажмите кнопку питания.
4. На левой панели выберите пункт **Boot**.

5. В разделе "Boot priority order (Порядок приоритетности загрузки)" нажатием клавиш со стрелками переместите вариант **USB CDROM** в положение номер 1.
6. На левой панели выберите пункт **Exit** и затем выберите пункт **Exit Saving Changes**.
7. Вставьте в привод DVD-диск восстановления, перезапустите компьютер и выполните отображаемые на экране указания.

Восстановление

В случае неполадок в работе компьютера, когда не помогают ответы на часто задаваемые вопросы (см. на стр. 57), можно "восстановить" компьютер, то есть восстановить его предыдущее состояние.

В этом разделе описываются имеющиеся в вашем компьютере средства восстановления. Acer предлагает приложение *Acer Recovery Management* для создания резервной копии для восстановления, резервной копии драйверов и приложений, а также выполнения восстановления либо с помощью инструментов Windows, либо резервной копии для восстановления.

***Примечание:** Acer Программа Recovery Management доступна только в моделях с предустановленной операционной системой Windows.*

Важно! Советуем как можно скорее создать Резервную копию для восстановления и Резервную копию драйверов и приложений.

В некоторых случаях для полного восстановления потребуется резервная копия для восстановления, записанная на USB-накопителе.

Создание резервной копии для восстановления

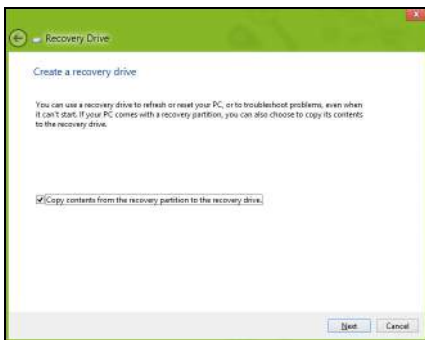
Для переустановки с USB-накопителя нужно сначала создать резервную копию для восстановления. Резервная копия для восстановления содержит все файлы, изначально записанные на жесткий диск компьютера, в том числе Windows и все записанные при изготовлении программы и драйверы. Эта резервная копия восстановит компьютер до состояния на момент покупки. При этом у вас будет возможность сохранить все настройки и личные данные для восстановления в дальнейшем.

Примечание: Проверьте, чтобы на USB-накопителе свободного места было не менее 16 ГБ.

1. На экране Пуск введите "Recovery" и затем в списке приложений нажмите **Acer Recovery Management**.



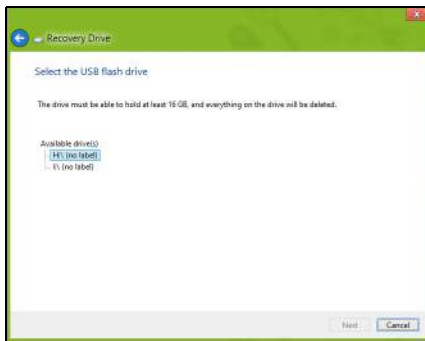
2. Нажмите **Создать резервную копию заводских настроек**.
Откроется окно *Диск для восстановления*.



Установите флажок **Копировать содержимое раздела жесткого диска восстановления на диск для восстановления**. Этот параметр обеспечивает максимально полное и безопасное создание резервной копии для восстановления.

3. Подключите USB-накопитель и нажмите **Далее**.

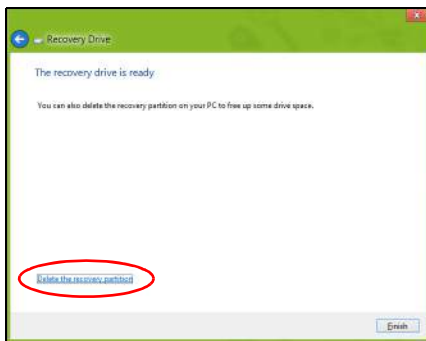
- Прежде чем продолжить, убедитесь, что на USB-накопителе достаточно свободного места. Для записи резервной копии для восстановления требуется не менее 16 ГБ.



4. На экране будет отображаться ход выполнения резервного копирования.

5. Выполните указания для завершения процесса.

6. После создания резервной копии для восстановления вы сможете удалить с жесткого диска компьютере информацию для восстановления. Если удалите эту информацию, то для восстановления компьютера сможете использовать только резервную копию, записанную на USB-накопителе. Если потеряете этот USB-накопитель или сотрете данные с него, то не сможете восстановить компьютер.



7. Отсоедините USB-накопитель и нанесите на него четкую маркировку.

Важно! Напишите понятный текст, например, "Резервная копия для восстановления Windows". Сохраните эту резервную копию в надежном месте и запомните это место.

Создание резервной копии драйверов и приложений

Для создания резервной копии драйверов и приложений, содержащей ПО и драйверы, записанное на компьютер при его изготовлении, можно использовать USB-накопитель или, если в вашем компьютере есть устройство записи DVD-дисков, один или несколько чистых записываемых DVD-дисков.

1. На экране *Пуск* введите "Recovery" и затем в списке приложений нажмите **Acer Recovery Management**.



2. Нажмите **Создать резервную копию драйверов и приложений**. Подключите USB-накопитель или вставьте чистый DVD-диск в привод оптических дисков и нажмите **Далее**.

- Если используете USB-накопитель, то перед продолжением убедитесь, что на нем достаточно свободного места.



- Если используете DVD-диски, то программа укажет, сколько нужно чистых записываемых дисков для записи дисков восстановления. Приготовьте их перед началом процедуры.



3. Нажмите **Пуск**, чтобы скопировать файлы. На экране будет отображаться ход выполнения резервного копирования.
4. Выполните указания для завершения процесса:
 - Если используете оптические диски, то лоток привода будет открываться после записи каждого диска. Извлеките диск из привода и пометьте его перманентным маркером.
Если нужно записать несколько дисков, то, увидев предложение на экране, вставьте следующий диск и нажмите **ОК**. Продолжайте эти действия, пока процесс не завершится.
 - Если используете USB-накопитель, то отсоедините его и нанесите на него четкую маркировку.
Важно! Напишите на каждом диске понятный текст, например, "Резервная копия драйверов и приложений". Сохраните эту резервную копию в надежном месте и запомните это место.

Восстановление системы

Порядок восстановления системы:

1. Устраните мелкие проблемы.

Если возникнут неполадки в работе только одного или двух программных или аппаратных компонентов, то проблему можно решить переустановкой этих программ или драйверов устройств.

Порядок восстановления ПО и драйверов, предустановленных на заводе-изготовителе, см. в разделе "**Переустановка драйверов и приложений**" на стр. 82.

Инструкции по переустановке программ и драйверов, установленных вами после покупки, см. в документации на эти продукты или на веб-сайтах поддержки.

2. Возврат к предыдущему состоянию системы.

Если переустановка программ и драйверов не поможет, то попробуйте устранить проблему, вернув систему к ее предыдущему состоянию, когда все работало нормально.

Инструкции см. в разделе **"Возврат к предыдущему моментальному снимку" системы** на стр. 86.

3. Сбросьте настройки операционной системы.

Если не останется других способов устранить проблему, то придется сбросить систему, сохранив пользовательские данные. См. раздел **"Восстановление системы до первоначального состояния"** на стр. 87.

4. Сброс системы до первоначального состояния.

Если ничто не помогает устранить проблему и вы хотите выполнить сброс системы до изначального состояния с заводскими настройками, то см. раздел **"Восстановление системы до первоначального состояния"** на стр. 87.

Переустановка драйверов и приложений

В качестве одной из мер устранения неисправностей может понадобиться переустановка приложений и драйверов устройств, изначально установленных в компьютере при его изготовлении. Для переустановки можно использовать либо жесткий диск, либо созданные вами резервные копии.

- Другие приложения - чтобы переустановить программу, изначально не установленную в компьютере, вам будет нужно выполнить указания по установке такой программы.
- Новые драйверы устройств - чтобы переустановить драйверы устройств, изначально не установленных в компьютере, вам будет нужно выполнить инструкции из руководства на это устройство.

Если вы выполняете переустановку при помощи Windows, а информация для восстановления хранится в компьютере:

- На экране *Пуск* введите "Recovery" и затем в списке приложений нажмите **Acer Recovery Management**.



- Нажмите **Переустановить драйверы или приложения**.

- Должен открыться раздел **Содержание** окна **Acer Центр ресурсов**.



- Нажмите значок **установить** для элемента, который хотите установить, затем следуйте экранным указаниям для выполнения установки. Повторите эти действия для всех элементов, которые хотите переустановить.

Если вы выполняете переустановку при помощи резервной копии драйверов и приложений, записанной на DVD-диске или USB-накопителе:

1. Вставьте диск **Резервная копия драйверов и приложений** в привод дисков или подключите накопитель в свободный разъем USB.
 - Если вы вставили DVD-диск, то дождитесь открытия окна **Acer Центр ресурсов**.

- Если окно **Асер Центр ресурсов** не откроется автоматически, то нажмите клавиши *Windows + <E>*, затем дважды щелкните значок привода оптических дисков.
- Если используете USB-накопитель, то нажмите клавиши *Windows + <E>*, затем дважды щелкните накопитель, на котором записана резервная копия. Дважды щелкните значок **Центр ресурсов**.

2. Должен открыться раздел **Содержание** окна **Асер Центр ресурсов**.



3. Нажмите значок **установить** для элемента, который хотите установить, затем следуйте экранным указаниям по выполнению установки. Повторите эти действия для всех элементов, которые хотите переустановить.

Возврат к предыдущему "моментальному снимку" системы

Функция "Восстановление системы Microsoft" периодически делает "моментальные снимки" параметров и настроек вашей системы и сохраняет их как точки восстановления. В большинстве случаев сложных проблем с программами для восстановления работоспособности системы можно вернуться на одну или несколько этих точек восстановления назад.

Система Windows автоматически создает дополнительную точку восстановления не только ежедневно, но и при установке каждой новой программы или драйвера устройства.

Примечание: Чтобы просмотреть дополнительные сведения об использовании функции "Восстановление системы Microsoft", на экране *Пуск* введите "Справка" и затем в списке приложений нажмите **Справка и поддержка**. В окне поискового запроса Справки введите "восстановление системы Windows" и нажмите клавишу **Enter**.

Возврат к точке восстановления

1. На экране *Пуск* введите "Панель управления" и затем в списке приложений нажмите **Панель управления**.
2. Нажмите **Система и безопасность > Центр поддержки**, затем внизу окна нажмите **Восстановление**.
3. Нажмите **Запуск восстановления системы**, затем **Далее**.

4. Нажмите самую последнюю точку восстановления (на тот момент, когда ваша система работала правильно), нажмите **Далее** и затем **Готово**.
5. В отрывшемся окне с запросом на подтверждение нажмите **Да**. После этого система будет восстановлена с использованием указанной вами точки восстановления. Этот процесс может занять несколько минут и потребовать перезагрузки компьютера.

Восстановление системы до первоначального состояния

Если в компьютере возникнут проблемы, которые не удастся устранить другими способами, то, возможно, понадобится переустановить систему целиком, чтобы восстановить ее изначальное состояние. Для восстановления можно использовать либо жесткий диск, либо созданные вами резервные копии для восстановления.

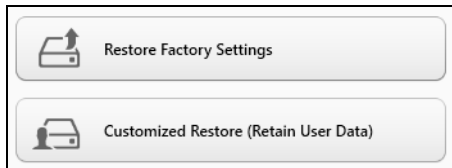
- Если система Windows еще запускается, и вы не удалили на жестком диске раздел восстановления, то см. раздел **"Восстановление из самой системы Windows" на стр. 88**.
- Если система Windows не запускается, а оригинальный жесткий диск был полностью переформатирован или заменен, то см. раздел **"Восстановление из резервной копии для восстановления" на стр. 92**.

Восстановление из самой системы Windows

Запустите приложение AcerRecovery Management:

- На экране *Пуск* введите "Recovery" и затем в списке приложений нажмите **Acer Recovery Management**.

Предусмотрено два способа - **Восстановление заводских установок** (Сброс ПК) или **Настраиваемое восстановление** (Обновить ПК).

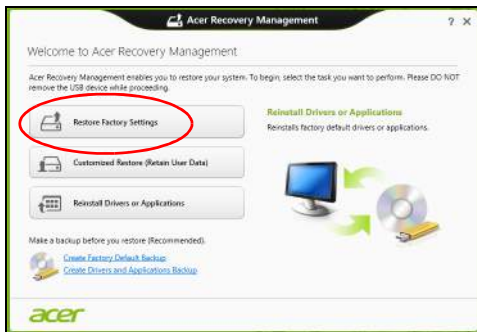


Функция **Восстановление заводских установок** удалит все данные с жесткого диска, затем переустановит Windows и все предустановленные в компьютере программы и драйверы. Если еще можно открыть важные файлы на жестком диске, то прямо сейчас создайте их резервные копии. См. раздел "**Восстановление заводских настроек при помощи приложения Acer Recovery Management**" на стр. 89.

Функция **Настраиваемое восстановление** попытается сохранить ваши файлы (пользовательские данные), но переустановит все программы и драйверы. Программы, установленные вами после покупки ПК, будут удалены (кроме программ, установленных с сайта Магазин Windows). См. раздел "**Настраиваемое восстановление при помощи приложения Acer Recovery Management**" на стр. 91.

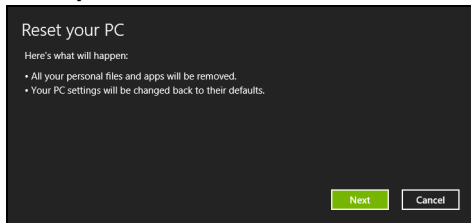
Восстановление заводских настроек при помощи приложения Acer Recovery Management

1. Нажмите **Восстановить заводские настройки**.



Внимание! Функция "Восстановить заводские настройки" сотрет все файлы на жестком диске.

2. Откроется окно **Сброс ПК**.



Иллюстрации приведены только для справки.

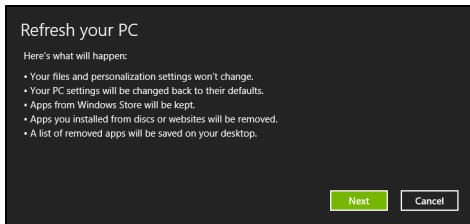
3. Нажмите **Далее** и выберите способ удаления файлов:
 - a. **Удалить только мои файлы** - быстрое удаление всех файлов перед восстановлением компьютера; такое удаление занимает около 30 минут.
 - b. **Полностью очистить диск** - полная очистка диска после удаления каждого файла, чтобы после восстановления ни один старый файл нельзя было прочитать. Очистка диска занимает намного больше времени (до 5 часов), но это намного более безопасный способ, так как старые файлы удаляются безвозвратно.
4. Нажмите **Сброс**.
5. В процессе восстановления сначала произойдет перезагрузка компьютера, а затем начнется копирование файлов на жесткий диск.
6. После завершения восстановления вы сможете начать работу с компьютером, повторив действия, выполняемые при первом запуске.

Настраиваемое восстановление при помощи приложения Acer Recovery Management

1. Нажмите **Настраиваемое восстановление (сохранить пользовательские данные)**.



2. Откроется окно **Обновить ПК**.



3. Нажмите **Далее**, затем **Обновить**.

4. В процессе восстановления сначала произойдет перезагрузка компьютера, а затем начнется копирование файлов на жесткий диск. Этот процесс занимает около 30 минут.

Восстановление из резервной копии для восстановления

Порядок восстановления из резервной копии, записанной на USB-накопителе:

1. Найдите резервную копию для восстановления.
2. Если у вашего компьютера нет встроенной клавиатуры, то подсоедините к нему внешнюю клавиатуру.
3. Вставьте USB-накопитель и включите компьютер.
4. Включите *F12 Boot Menu (Меню загрузки F12)*, если оно еще не включено:
 - a. Во время загрузки компьютера нажмите клавишу <F2>.
 - b. Нажатием клавиш со стрелками влево или вправо выберите меню **Main (Главное)**.
 - c. Нажатием клавиши со стрелкой вниз выберите **F12 Boot Menu (Меню загрузки F12)**, затем нажмите клавишу <F5>, чтобы изменить значение на **Enabled (Включено)**.
 - d. Нажатием клавиш со стрелками влево или вправо выберите меню **Exit (Выход)**.
 - e. В зависимости от типа системы BIOS вашего компьютера выберите **Save Changes and Exit (Сохранить изменения и выйти)** или **Exit Saving Changes (Выйти, сохранив изменения)**

и нажмите клавишу **Enter**. Для подтверждения нажмите **OK** или **Yes (Да)**.

- f. Компьютер перезагрузится.
5. Во время загрузки нажмите клавишу **<F12>**, чтобы открыть меню загрузки. В меню загрузки можно выбрать устройство, с которого следует загружаться, например, USB-накопитель.
- a. Нажатие клавиш со стрелками выделите строку **USB Device (USB-устройство)**, затем нажмите клавишу **Enter**.
 - b. Вместо обычной загрузки произойдет запуск Windows с резервной копии восстановления.
6. Выберите тип клавиатуры.
7. Выберите **Troubleshoot (Устранение неисправностей)** и затем выберите нужный тип восстановления:
- a. Нажмите **Дополнительно** и затем **Восстановление системы**, чтобы запустить функцию "Восстановление системы Microsoft":
Функция "Восстановление системы Microsoft" периодически делает "моментальные снимки" параметров и настроек вашей системы и сохраняет их как точки восстановления. В большинстве случаев сложных проблем с программами для восстановления работоспособности системы можно вернуться на одну или несколько этих точек восстановления назад.
 - b. Нажмите **Сброс ПК**, чтобы начать процесс сброса настроек: Функция **Сброс ПК** удалит все данные с жесткого диска, после этого будут переустановлены система Windows и все предустановленные в компьютере программы и драйверы. Если

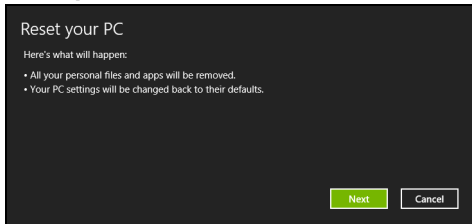
еще можно открыть важные файлы на жестком диске, то прямо сейчас создайте их резервные копии. См. раздел "**Сброс ПК из резервной копии восстановления**" на стр. 94.

- с. Нажмите **Обновить ПК**, чтобы начать процесс обновления: функция **Обновить ПК** попытается сохранить ваши файлы (пользовательские данные), но переустановит все программы и драйверы. Программы, установленные вами после покупки ПК, будут удалены (кроме программ, установленных с сайта Магазина Windows). См. раздел "**Обновление ПК из резервной копии восстановления**" на стр. 96.

Сброс ПК из резервной копии восстановления

Внимание! При сбросе ПК будут удалены все файлы на жестком диске.

1. Откроется окно **Сброс ПК**.



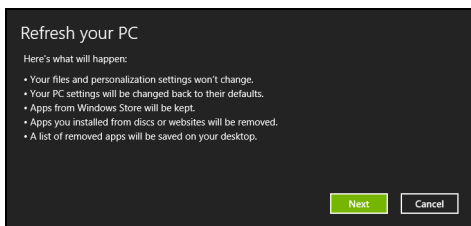
Иллюстрации приведены только для справки.

2. Нажмите **Далее**.
3. Выберите операционную систему для восстановления (обычно доступен только один вариант).

4. Выберите сохранение всех изменений, произведенных с жестким диском:
 - a. Если вы удалили на жестком диске раздел восстановления или другим способом изменили разделы жесткого диска и хотите сохранить эти изменения, то выберите **Нет**.
 - b. Чтобы полностью восстановить компьютер до состояния заводских настроек, то выберите **Да**.
5. Выберите способ удаления файлов:
 - a. **Удалить только мои файлы** - быстрое удаление всех файлов перед восстановлением компьютера; такое удаление занимает около 30 минут.
 - b. **Полностью очистить диск** - полная очистка диска после удаления каждого файла, чтобы после восстановления ни один старый файл нельзя было прочитать. Очистка диска занимает намного больше времени (до 5 часов), но это намного более безопасный способ, так как старые файлы удаляются безвозвратно.
6. Нажмите **Сброс**.
7. После завершения восстановления вы сможете начать работу с компьютером, повторив действия, выполняемые при первом запуске.

Обновление ПК из резервной копии восстановления

1. Откроется окно **Обновить ПК**.



2. Нажмите **Далее**.

3. Выберите операционную систему для восстановления (обычно доступен только один вариант).

4. Нажмите **Обновить**.

5. В процессе восстановления сначала произойдет перезагрузка компьютера, а затем начнется копирование файлов на жесткий диск. Этот процесс занимает около 30 минут.

Утилита BIOS

Утилита BIOS - это программа конфигурирования аппаратных компонентов, встроенная в базовую систему ввода/вывода (BIOS) вашего компьютера.

Ваш компьютер уже сконфигурирован и оптимизирован надлежащим образом, поэтому вам не нужно запускать эту утилиту. Однако при возникновении проблем с конфигурацией вам, возможно, придется воспользоваться ею.

Чтобы активировать утилиту BIOS, выключите компьютер, затем нажмите кнопку **уменьшения громкости** и, удерживая ее нажатой, нажмите кнопку питания.

Последовательность начальной загрузки

Чтобы настроить последовательность начальной загрузки в утилите BIOS, запустите утилиту BIOS и затем в списке категорий вверху экрана выберите пункт **Boot (Загрузка)**.

Задание паролей

Чтобы задать пароль при начальной загрузке, запустите утилиту BIOS и затем выберите пункт **Security**. Установите пароль администратора и затем выберите вариант **Password on boot**.

Соответствие нормативным требованиям и замечания по безопасности

Заявление о соответствии требованиям Федеральной Комиссии по связи США (FCC)

Это устройство испытано и признано соответствующим ограничениям для цифровых устройств класса В в соответствии с Частью 15 правил Федеральной Комиссии по связи. Эти ограничения призваны обеспечить надлежащую защиту от вредного воздействия при использовании в жилых помещениях. Это устройство генерирует, использует и может излучать энергию высокой частоты и в случае его установки и использования не в соответствии с этими инструкциями оно может вызывать недопустимые помехи радиосвязи.

Однако нельзя гарантировать, что эти помехи не будут иметь места при какой-то определенной установке. Если это устройство вызывает недопустимые помехи приему радио- или телевизионных сигналов, что может быть выявлено отключением и включением устройства, можно попытаться избавиться от помех, предприняв одно или несколько следующих действий:

- Переориентируйте или переместите приемную антенну.
- Увеличьте расстояние между устройством и приемником.
- Подсоедините устройство к розетке электросети, отличной от той, к которой подключено устройство приема.
- Обратитесь за помощью к своему продавцу или опытному радио/телевизионному мастеру.

Примечание: Экранированные кабели

Все соединения с другими вычислительными устройствами должны производиться с помощью экранированных кабелей в соответствии с правилами Федеральной Комиссии по электросвязи.

Примечание: Периферийные устройства

К этому оборудованию могут быть подсоединены только периферийные устройства (устройства ввода/вывода, оконечные устройства, принтеры и т.д.), сертифицированные как соответствующие ограничениям для устройств класса В. Подключение несертифицированных периферийных устройств может привести к помехам в приеме радио- и телевизионных сигналов.

Внимание! Изменения или модификации, которые не санкционированы явным образом производителем, могут аннулировать права на эксплуатацию этого компьютера, предоставляемые пользователю Федеральной Комиссией по связи.

Уведомление для Канады

Данное цифровое устройство класса В отвечает требованиям стандарта ICES-003 Канады.

Remarque à l'intention des utilisateurs canadiens

Cet appareil numérique de la classe B est conforme a la norme NMB-003 du Canada.

Отвечает сертификационным требованиям, применяемым в Российской Федерации



МЕ61

Заявление в отношении пикселей ЖК-экрана

ЖК-экран изготовлен с применением высокоточных технологий. Тем не менее некоторые пикселы могут время от времени не светиться или отображаться в виде черных или красных точек. Это не влияет на записанное изображение и не является дефектом.

Нормативные уведомления в отношении радиоустройств

Примечание: Ниже приведена нормативная информация только для моделей, поддерживающих беспроводную локальную сеть (LAN) и Bluetooth.

Чтобы устройство не создавало радиопомехи для лицензируемых служб, его следует использовать в помещениях.

Это устройство соответствует стандартам радиоизлучения и безопасности любой страны или региона, где оно было разрешено для беспроводного использования. В зависимости от конфигураций, это изделие может или не может содержать беспроводные радиоустройства (такие как модули, поддерживающие беспроводную локальную сеть (LAN) и/или Bluetooth). Ниже приведена информация для изделий, содержащих такие устройства.

Декларация соответствия для стран Европейского Союза

Настоящим компания Асег заявляет, что этот компьютер отвечает основным требованиям и другим применимым положениям Директивы 1999/5/ЕС.

Разрешенные каналы беспроводной связи для разных стран

Сев. Америка	2,412-2,462 ГГц	Каналы 01-11
Япония	2,412-2,484 ГГц	Каналы 01-14
Европа ETSI	2,412-2,472 ГГц	Каналы 01-13

Франция: Запрещенные для беспроводной связи диапазоны частот

В некоторых областях Франции диапазон радиочастот ограничен. Максимально разрешенная мощность в помещениях:

- 10 мВт для всего диапазона 2,4 ГГц (2400 МГц - 2483,5 МГц)
- 100 мВт для частот от 2446,5 МГц до 2483,5 МГц

Примечание: каналы с 10 по 13 включительно работают в диапазоне 2446,6 МГц - 2483,5 МГц.

Возможности использования устройств вне помещений ограничены. Использование устройств в частных владениях или в частных владениях государственных чиновников подлежит предварительному согласованию и санкционированию со стороны Министерства обороны, а максимальная разрешенная мощность составляет 100 мВт в диапазоне 2446,5 - 2483,5 МГц. Использование вне помещений в общественных местах запрещено.

В перечисленных ниже департаментах для всего диапазона 2,4 ГГц:

- Максимальная разрешенная мощность в помещениях - 100 мВт
- Максимальная разрешенная мощность вне помещений - 10 мВт

Департаменты, в которых использование диапазона 2400 - 2483,5 МГц разрешено при эффективной изотропной мощности излучения менее 100 мВт в помещениях и менее 10 мВт вне помещений:

01 Ain Orientales	25 Doubs	59 Nord	71 Saone et Loire
02 Aisne	26 Drome	60 Oise	75 Париж
03 Allier	32 Gers	61 Orne	82 Tarn et Garonne
05 Hautes Alpes	36 Indre	63 Puy Du Dome	84 Vaucluse
08 Ardennes	37 Indre et Loire	64 Pyrenees	88 Vosges
09 Ariege	41 Loir et Cher	Atlantique	89 Yonne
11 Aude	45 Loret	66 Pyrenees	90 Territoire de
12 Aveyron	50 Manche	67 Bas Rhin	Belfort
16 Charente	55 Meuse	68 Haut Rhin	94 Val de Marne
24 Dordogne	58 Nievre	70 Haute Saone	

Вероятно, со временем это требование изменится, что позволит вам подключаться к беспроводным сетям в большей части Франции.

Самые последние новости можно узнать на веб-сайте ART (www.art-telecom.fr).

Примечание: *Излучаемая мощность вашего модуля беспроводной локальной сети составляет менее 100 мВт, но более 10 мВт.*

Список кодов стран

Данное оборудование можно эксплуатировать в следующих странах:

Страна	ISO 3166 2-букв. код	Страна	ISO 3166 2-букв. код
Австрия	AT	Мальта	MT
Бельгия	BE	Нидерланды	NT
Кипр	CY	Польша	PL
Чешская Республика	CZ	Португалия	PT
Дания	DK	Словакия	SK
Эстония	EE	Словения	SL
Финляндия	FI	Испания	ES
Франция	FR	Швеция	SE
Германия	DE	Великобритания	GB
Греция	GR	Исландия	IS
Венгрия	HU	Лихтенштейн	LI
Ирландия	IE	Норвегия	NO
Италия	IT	Швейцария	CH
Латвия	LV	Болгария	BG
Литва	LT	Румыния	RO
Люксембург	LU	Турция	TR

Канада – Маломощные, нелицензируемые радиокommunikационные устройства (RSS-210)

Воздействие высокочастотных полей на людей (RSS-102)

В этом компьютере используется встроенная антенна с малым усилением, которая не создает высокочастотных полей, превышающих пределы, установленные Канадскими стандартами здравоохранения для населения; см.

"Нормы безопасности 6" на веб-сайте министерства здравоохранения Канады
www.hc-sc.gc.ca/rpb

Это устройство отвечает требованиям стандарта RSS210 Министерства промышленности Канады.

Это цифровое устройство класса В отвечает требованиям канадского стандарта ICES-003, ред. 4, RSS-210 № 4 (декабрь 2000) и № 5 (ноябрь 2001).

"Для предотвращения радиопомех в работе лицензированных служб, данное устройство должно эксплуатироваться в помещениях вдали от окон для обеспечения максимального экранирования. Установка оборудования (или его передающей антенны) за пределами помещений подлежит лицензированию".

Cet appareil numérique de la classe B est conforme à la norme NMB-003, No. 4, et CNR-210, No 4 (Dec 2000) et No 5 (Nov 2001).

« Pour empêcher que cet appareil cause du brouillage au service faisant l'objet d'une licence, il doit être utilisé à l'intérieur et devrait être placé loin des fenêtres afin de fournir un écran de blindage maximal. Si le matériel (ou son antenne d'émission) est installé à l'extérieur, il doit faire l'objet d'une licence.

Внимание! При использовании модуля беспроводной связи IEEE 802.11a это устройство должно использоваться в помещениях, так как он работает в диапазоне частот от 5,15 до 5,25 ГГц. Согласно требованиям Министерства промышленности Канады, данное устройство должно использоваться в помещении во избежание помех, вызванных излучением в диапазоне 5,15-5,25 ГГц, в работе мобильных систем спутниковой связи, использующих соседний частотный диапазон. Частотные диапазоны 5,25-5,35 ГГц и 5,65-5,85 ГГц выделены в основном для мощных радаров. Работа радарных станций может вызывать помехи в работе этого устройства и/или повредить его.

Максимально допустимый коэффициент усиления антенны для использования с этим устройством составляет 6 dBi для соблюдения предела эффективной изотропно-излучаемой мощности для диапазона частот 5,25-5,35 и 5,725-5,85 ГГц при работе в режиме "точка-точка".