



# РУКОВОДСТВО ПОЛЬЗОВАТЕЛЯ

# LG Gaming Monitor

(LED-МОНИТОР \*)

\* LED-мониторы LG — это ЖК-мониторы со светодиодной подсветкой.

Прежде чем пользоваться устройством, внимательно прочитайте инструкции по технике безопасности.

32GK850G

[www.lg.com](http://www.lg.com)

Авторское право © LG Electronics Inc., 2017. Все права защищены.

# СОДЕРЖАНИЕ

## ЛИЦЕНЗИЯ ..... 3

## СБОРКА И ПОДГОТОВКА К РАБОТЕ ..... 4

- Комплект поставки ..... 4
- Поддерживаемые драйверы и программное обеспечение ..... 5
- Описание продукта и функций кнопок .... 6
- Использование кнопки-джойстика
- Использование кнопки управления подсветкой
- Входные разъемы
- Перемещение и поднятие монитора..... 8
- Установка монитора ..... 10
- Сборка подставки
- Размещение на столе
- Регулировка высоты подставки
- Регулировка угла наклона монитора
- Функция поворота
- Закрепление кабелей

Использование замка Kensington

Снятие ножки подставки

Установка кронштейна для крепления на стене

Крепление на стене

## ЭКСПЛУАТАЦИЯ МОНИТОРА 21

- Подключение к ПК.....21
- Подключение HDMI
- Подключение DisplayPort
- Подключение к A/V-устройствам.....23
- Подключение HDMI
- Подключение периферийных устройств .. 23
- Подключение кабеля USB
- Подключение наушников
- Сервисный порт только для обслуживания .....25

## ПОЛЬЗОВАТЕЛЬСКИЕ НАСТРОЙКИ..... 26

- Вызов меню основного экрана .....26
- Функции главного меню
- Пользовательские настройки.....28
- Настройки меню
- Режим Игры
- Настройки Игры
- Регулировка картинки
- Вход
- Основные

## ПОИСК И УСТРАНЕНИЕ НЕИСПРАВНОСТЕЙ..... 37

## ТЕХНИЧЕСКИЕ ХАРАКТЕРИСТИКИ..... 40

- Поддерживаемый заводской режим.....42
- Монитор G-SYNC .....42

# ЛИЦЕНЗИЯ

Предоставляемые лицензии различаются в зависимости от модели. Посетите [www.lg.com](http://www.lg.com) для получения дополнительной информации по лицензиям.



Термины HDMI и HDMI High-Definition Multimedia Interface и Логотип HDMI являются товарными знаками или зарегистрированными товарными знаками HDMI Licensing Administrator, Inc. в Соединенных Штатах и других странах.



The SuperSpeed USB Trident logo is a registered trademark of USB Implementers Forum, Inc.

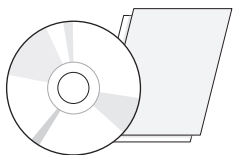


© 2017 NVIDIA Corporation. All rights reserved. NVIDIA G-SYNC are registered trademarks of NVIDIA Corporation in the U.S and other countries.

# СБОРКА И ПОДГОТОВКА К РАБОТЕ

## Комплект поставки

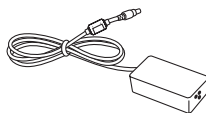
До начала эксплуатации монитора проверьте наличие в коробке указанных компонентов. В случае отсутствия компонентов обратитесь к продавцу, у которого был приобретен этот товар. Внешний вид устройства и соответствующих компонентов может отличаться от показанного на рисунке.



CD (Руководство пользователя/  
ПО/ Инструкции)/ Брошюры



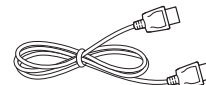
Кабель питания



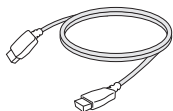
Адаптер питания



Кабель USB 3.0



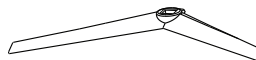
Кабель DisplayPort



Кабель HDMI



Стойка



Основание подставки



Держатель для кабеля



Держатель для мыши



**ВНИМАНИЕ!**

- Для обеспечения безопасности и оптимальных эксплуатационных качеств устройства, используйте только фирменные детали.
- Какие-либо повреждения или ущерб, вызванные использованием деталей не одобренных производителем, не являются гарантийным случаем.
- Рекомендуется использовать компоненты, входящие в комплект поставки.
- При использовании обычных кабелей, не сертифицированных компанией LG, изображения на экране могут не отображаться, или на изображениях могут появляться шумы.

**ПРИМЕЧАНИЕ**

- Внешний вид реальных компонентов может отличаться изображения выше.
- Любые характеристики и информация об устройстве могут быть изменены без предварительного уведомления в целях улучшения его работы.
- Для покупки дополнительных принадлежностей обратитесь в магазин электроники, интернет-магазин или к продавцу, у которого вы приобрели устройство.
- Кабель питания, входящий в комплект поставки, может отличаться в зависимости от региона.

## Поддерживаемые драйверы и программное обеспечение

Проверьте драйверы и программное обеспечение, поддерживаемые вашим продуктом, и см. руководство на компакт-диске, которое входит в комплект поставки продукта.

Драйверы и программное обеспечение	Приоритет установки	32GK850G
Драйвер монитора	Рекомендуется	O
Драйвер ASM	Требуется	X
OnScreen Control	Рекомендуется	O
Dual Controller	Опционально	X
True Color Pro	Опционально	X

- Требуется и рекомендуется: Можно загрузить и установить последнюю версию с прилагаемого компакт-диска или с веб-сайта LGE ([www.lg.com](http://www.lg.com)).
- Дополнительно: Можно загрузить и установить последнюю версию с веб-сайта LGE ([www.lg.com](http://www.lg.com)).

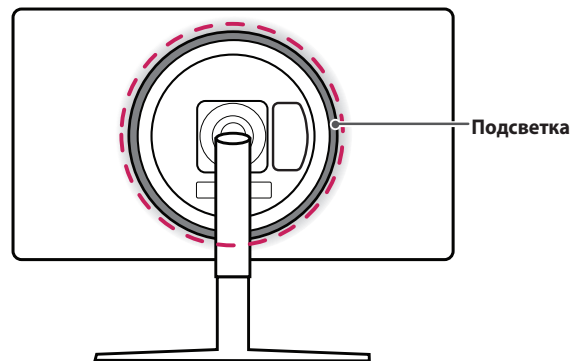
## Описание продукта и функций кнопок



Кнопка управления  
подсветкой  
(Lighting Button)

### Кнопка-джойстик / Индикатор питания

- Вкл: Устройство включено
- Выкл.: Устройство выключено



Подсветка

## Использование кнопки-джойстика

Можно легко управлять функциями монитора, нажимая кнопку-джойстик или перемещая ее пальцем влево/вправо/вверх/вниз.

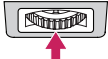
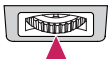

### Основные функции

		<b>Устройство включено</b>	Однократно нажмите кнопку-джойстик пальцем, чтобы включить монитор.
		<b>Устройство выключено</b>	Однократно нажмите и удерживайте кнопку-джойстик не менее 5 секунд, чтобы выключить монитор.
		<b>Управление громкостью</b>	Вы можете управлять громкостью, перемещая кнопку-джойстик влево/вправо.
		<b>Регулировка яркости экрана</b>	Можно регулировать яркость экрана, перемещая кнопку-джойстик вверх/вниз.

## Использование кнопки управления подсветкой

Можно легко управлять функциями монитора, нажимая кнопку управления подсветкой или перемещая ее пальцем влево/вправо.

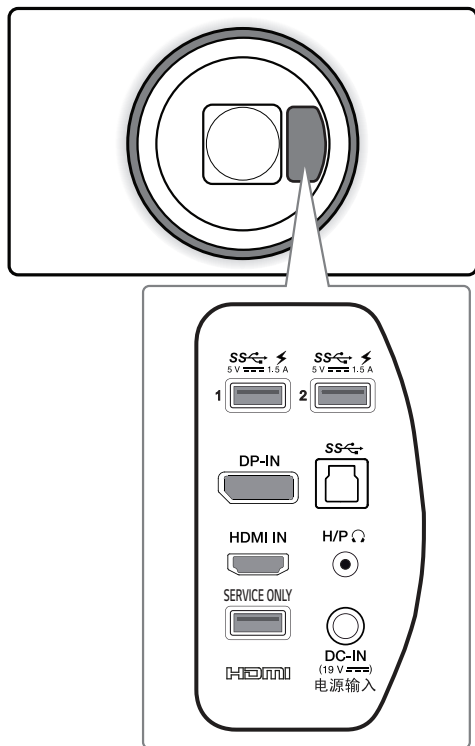
### Основные функции

	Подсветка выключена	Подсветка включена
	Однократно нажмите кнопку управления подсветкой, чтобы включить подсветку на задней панели монитора.	Нажатие кнопки управления подсветкой позволяет установить для подсветки задней панели монитора один из восьми доступных цветов.
	Однократно нажмите и удерживайте кнопку управления подсветкой, чтобы включить подсветку на задней панели монитора.	Однократно нажмите и удерживайте кнопку управления подсветкой, чтобы выключить подсветку на задней панели монитора.
	Не работает	Можно регулировать яркость подсветки, перемещая кнопку управления подсветкой влево/вправо.

### ! ПРИМЕЧАНИЕ

- Кнопка-джойстик и кнопка управления подсветкой расположены в нижней части монитора.
- Функция подсветки задней панели монитора доступна, даже если монитор находится в режиме энергосбережения или его экран выключен.

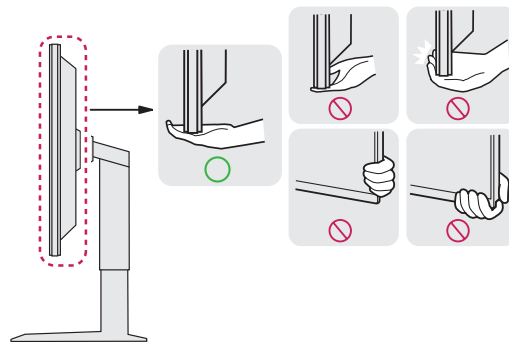
## Входные разъемы



## Перемещение и поднятие монитора

Перед перемещением или поднятием монитора соблюдайте следующие инструкции во избежание повреждения и для обеспечения безопасной транспортировки независимо от типа и размера монитора.

- Монитор рекомендуется перемещать в оригинальной коробке или упаковочном материале.
- Перед перемещением или поднятием монитора отключите кабель питания и все остальные кабели.
- Крепко удерживайте нижнюю и боковую части монитора. Не касайтесь самой панели.



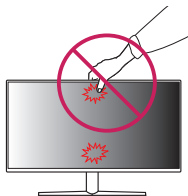


- При удерживании монитора экран должен быть направлен в противоположную от вас сторону во избежание появления царапин.
- При транспортировке не подвергайте монитор толчкам или избыточной вибрации.
- При перемещении монитора держите его вертикально, не ставьте его на бок и не наклоняйте влево или вправо.

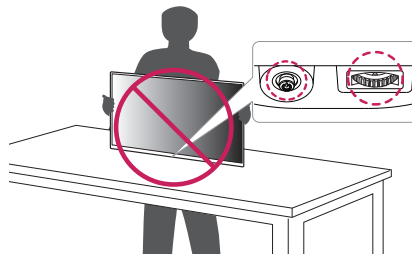


### ВНИМАНИЕ!

- Старайтесь не прикасаться к экрану монитора.
  - Это может привести к повреждению всего экрана или отдельных пикселей, отвечающих за формирование изображения.



- При использовании монитора без подставки работа с кнопкой-джойстиком и кнопкой управления подсветкой может привести к нарушению устойчивости и падению монитора, что может стать причиной его повреждения или получения травм. Кроме того, это может привести к нарушению функционирования кнопки-джойстика и кнопки управления подсветкой.



## Установка монитора

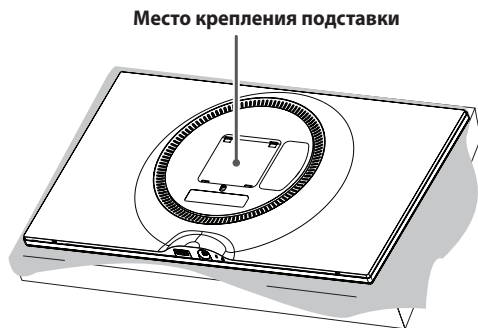
### Сборка подставки



**ВНИМАНИЕ!**

- Чтобы защитить экран от царапин, положите под него мягкую ткань.

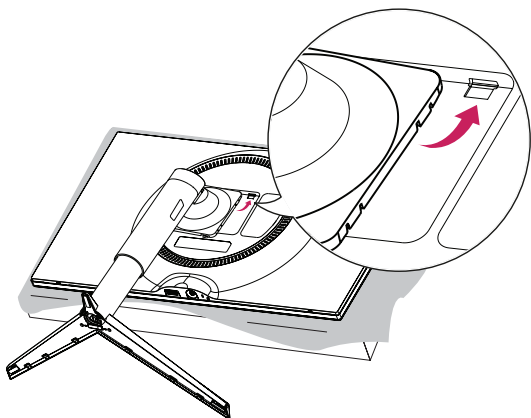
1



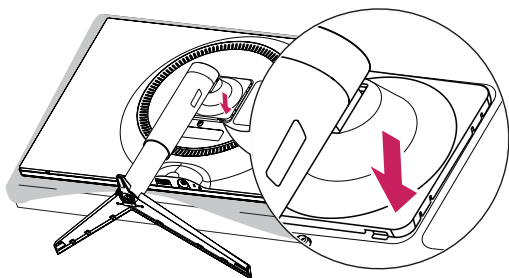
2



3

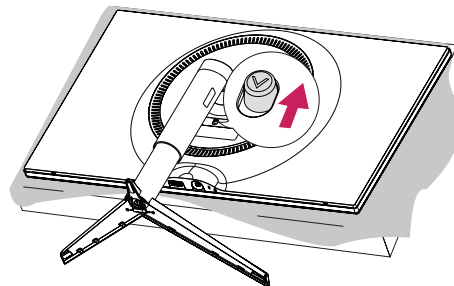


4



### ! ПРИМЕЧАНИЕ

- Надавите на подставку, пока кнопка не окажется наверху.

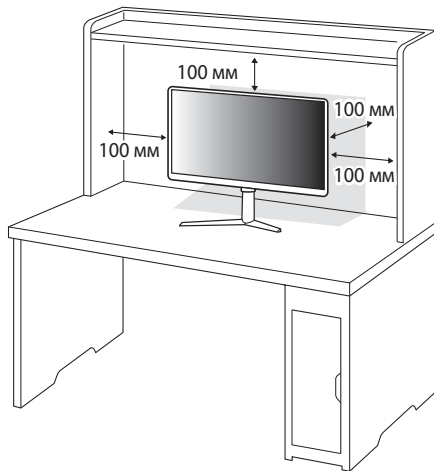


### ! ВНИМАНИЕ!

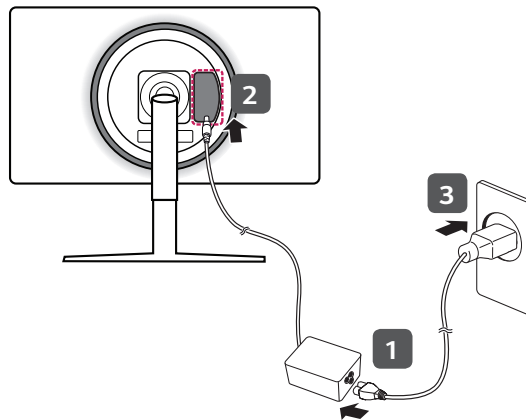
- Изображения в данном руководстве представляют общие действия и могут отличаться от фактического продукта.
- Не наносите посторонние вещества (масла, смазочные вещества и т. п.) на поверхность винта при сборке устройства. (Это может привести к повреждению устройства.)
- Чрезмерная нагрузка на крепежные винты может привести к повреждению монитора. Гарантия не распространяется на такие повреждения.
- Не переносите монитор в перевернутом положении, удерживая его только за основание подставки. Это может вызвать падение монитора с подставки и привести к травме.
- Перед поднятием или перемещением монитора не касайтесь его экрана. Давление на экран монитора может вызвать его повреждение.

## Размещение на столе

- 1 Поднимите монитор и поместите его на стол в вертикальном положении. Расстояние от монитора до стены должно составлять не менее 100 мм для обеспечения достаточной вентиляции.



- 2 Подключите адаптер питания к монитору, а затем включите кабель питания в настенную розетку.



- 3 Нажмите кнопку-джойстик в нижней части монитора, чтобы включить его.

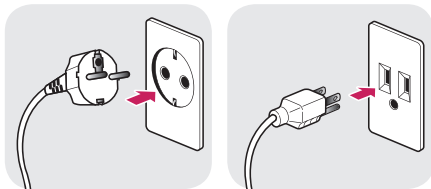




### ВНИМАНИЕ!

- Прежде чем передвигать или устанавливать монитор, отсоедините кабель питания. Существует риск поражения электрическим током.

#### Меры предосторожности при подключении кабеля питания

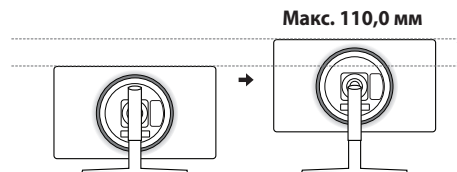
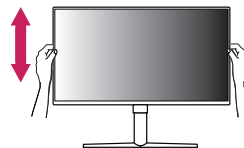


100-240 В ~

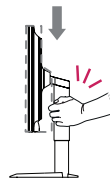
- Убедитесь в том, что используется кабель питания из комплекта поставки и что он подключен к заземленной розетке.
- Если требуется дополнительный кабель питания, свяжитесь с местным дилером или обратитесь в ближайший магазин.

### Регулировка высоты подставки

- 1 Расположите установленный на подставку монитор вертикально.
- 2 Крепко возьмитесь за монитор обеими руками и отрегулируйте его высоту.



### ПРЕДУПРЕЖДЕНИЕ



- При регулировке высоты экрана не беритесь рукой за ножку подставки во избежание травмирования пальцев.

## Регулировка угла наклона монитора

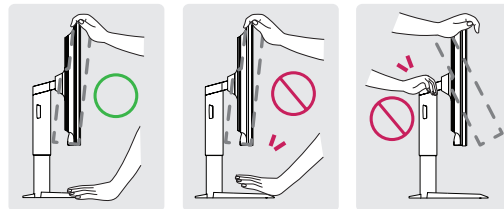
- 1 Расположите установленный на подставку монитор вертикально.
- 2 Отрегулируйте наклон монитора.

Для удобства работы наклон регулируется вперед-назад в пределах от  $-5^{\circ}$  до  $15^{\circ}$ .



## ! ПРЕДУПРЕЖДЕНИЕ

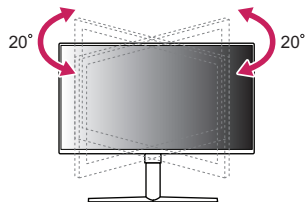
- Во избежание повреждения пальцев при выполнении регулировки экрана не держите нижнюю часть монитора, как показано на рисунке ниже.



- Будьте осторожны, не касайтесь экрана и не нажимайте на него при регулировке наклона.



**!** ПРИМЕЧАНИЕ

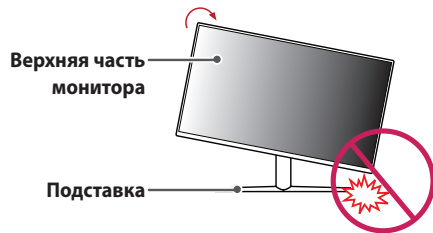


### Функция поворота

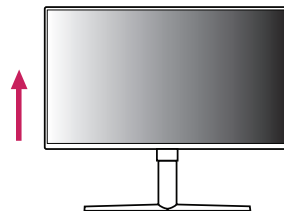
Функция поворота экрана позволяет поворачивать монитор по часовой стрелке на 90°.

**!** ПРЕДУПРЕЖДЕНИЕ

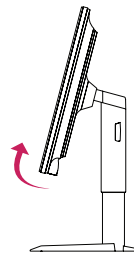
- Не следует поворачивать экран с помощью поворотного механизма с чрезмерным усилием или скоростью.
  - Монитор может соприкоснуться с подставкой и поцарапать основание.
  - Соблюдайте осторожность, чтобы не допустить защемления пальцев между монитором и подставкой и получения травм.



- 1 Поднимите монитор на максимальную высоту.



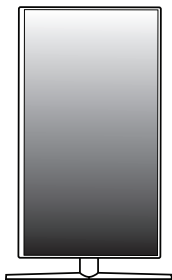
- 2 Настройте угол обзора монитора по направлению стрелки, как показано на рисунке.



3 Поверните монитор по часовой стрелке, как показано на рисунке.



4 Завершите установку, повернув монитор на 90°, как показано ниже.



#### ПРИМЕЧАНИЕ

- Функция автоматического поворота дисплея не поддерживается.
- Экран можно легко повернуть, используя быструю клавишу поворота экрана, предусмотренную в операционной системе Windows. Обратите внимание, что в некоторых версиях Windows и в некоторых драйверах графической карты могут использоваться разные настройки клавиши поворота экрана, или эта клавиша может не поддерживаться.

## Закрепление кабелей

Прикрепите к устройству держатель для кабеля и держатель для мыши, входящие в комплект поставки, а затем используйте эти держатели для закрепления кабелей, как показано на рисунке.

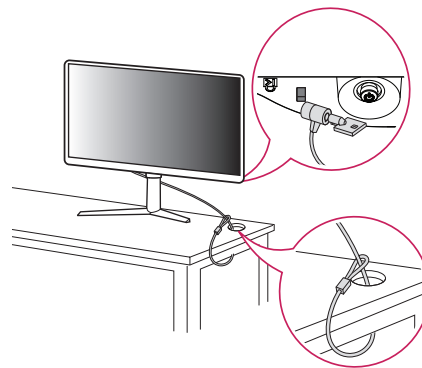


## Использование замка Kensington

Гнездо для замка Kensington находится на нижней части монитора.

Дополнительную информацию об установке и использовании замка см. в инструкции к замку или на сайте <http://www.kensington.com>.

Присоедините монитор к столу, используя трос замка Kensington.

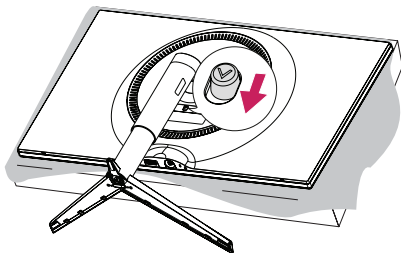


### ! ПРИМЕЧАНИЕ

- Замок Kensington приобретается отдельно. Его можно приобрести в большинстве магазинов электроники.

## Снятие ножки подставки

- 1 Положите монитор экраном вниз. Чтобы защитить экран от царапин, положите под него мягкую ткань.
- 2 Отсоедините подставку от монитора, нажав кнопку, расположенную в центральной нижней части задней панели монитора.



## Установка кронштейна для крепления на стене

Этот монитор соответствует требованиям к использованию кронштейна для настенного крепления или иного соответствующего устройства.

- 1 Положите устройство экраном вниз. Для защиты экрана монитора положите под него мягкую ткань или защитную упаковку, которая входит в комплект поставки.
- 2 Выверните четыре винта, затянутых на задней панели монитора.
- 3 Приложите кронштейн для настенного крепления к монитору и сопоставьте отверстия в кронштейн с отверстиями в корпусе монитора.
- 4 С помощью отвертки затяните четыре винта, чтобы закрепить кронштейн на мониторе.

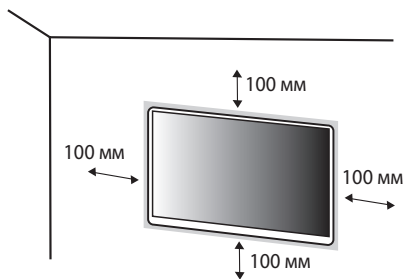


### ПРИМЕЧАНИЕ

- Кронштейн для настенного крепления продается отдельно.
- Дополнительную информацию по установке см. в руководстве по установке кронштейна для настенного крепления.
- Не применяйте избыточную силу, прикрепляя кронштейн для настенного крепления, поскольку это может повредить экран монитора.

## Крепление на стене

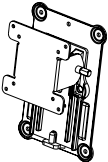
Установите монитор на расстоянии не менее 100 мм от стены и других объектов по бокам монитора, для обеспечения достаточной вентиляции. Подробные инструкции по установке можно получить в местном магазине. Также можно обратиться к руководству пользователя за информацией об установке наклонного кронштейна для настенного крепления.



Чтобы установить монитор на стену, прикрепите кронштейн для настенного крепления (дополнительная деталь) к задней части монитора.

При установке монитора с помощью кронштейна для настенного крепления надежно закрепите кронштейн, чтобы предотвратить падение монитора.

- 1 Если длина используемых винтов превышает стандартную, они могут повредить внутреннюю часть устройства.
- 2 Использование винтов, не отвечающих стандарту VESA, может привести к повреждению монитора и его падению. LG Electronics не несет ответственности за происшествия, связанные с использованием нестандартных винтов.

<b>Настенное крепление (мм)</b>	100 x 100
<b>Стандартный винт</b>	M4 x L10
<b>Количество винтов</b>	4
<b>Кронштейн для настенного крепления (дополнительная деталь)</b>	RW120 

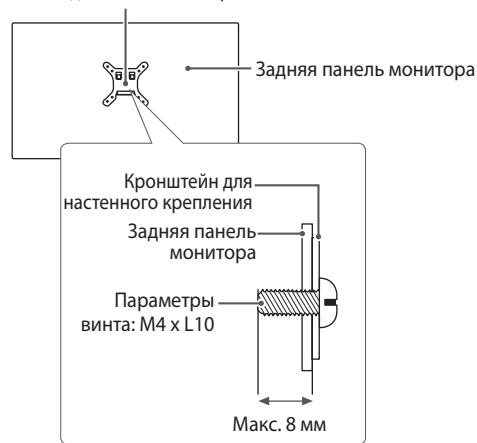
### ! ПРИМЕЧАНИЕ

- Используйте винты, соответствующие стандарту VESA.
- Комплект кронштейна для настенного крепления снабжается инструкцией по монтажу и необходимыми комплектующими.
- Настенный кронштейн является дополнительным оборудованием. Дополнительные аксессуары можно приобрести у местного дилера.
- Длина винтов, входящих в комплекты кронштейнов, может отличаться. Убедитесь, что винты имеют правильную длину.
- Дополнительная информация приведена в инструкции по установке кронштейна.

### ! ВНИМАНИЕ!

- Прежде чем передвигать или устанавливать монитор, во избежание удара током, отсоедините провод питания.
- Установка монитора на потолке или наклонной стене может привести к его падению и причинению травм. Следует использовать одобренный кронштейн LG для настенного крепления и обратиться к местному поставщику или квалифицированному специалисту.
- Чрезмерная нагрузка на крепежные винты может привести к повреждению монитора. Гарантия не распространяется на такие повреждения.
- Используйте настенный кронштейн и винты, соответствующие стандарту VESA. Гарантия не распространяется на повреждения вследствие неправильного использования или применения несоответствующих компонентов.
- При замере от задней панели монитора длина каждого использованного винта должна быть не более 8 мм.

Кронштейн для настенного крепления





## ЭКСПЛУАТАЦИЯ МОНИТОРА

- Реальное устройство может отличаться от изображений в этом руководстве.

Нажмите кнопку-джойстик, перейдите в **Настройки** → **Вход**, и выберите параметр входа.



### ВНИМАНИЕ!

- Не допускайте длительного нажатия на экран. Это может привести к искажению изображения.
- Не выводите на экран неподвижное изображение в течение длительного времени. Это может привести к эффекту остаточного изображения. Если возможно, используйте хранитель экрана.



### ПРИМЕЧАНИЕ

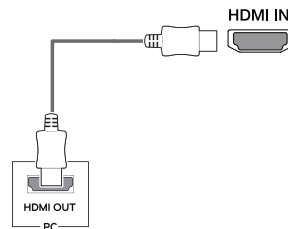
- Включайте монитор в заземленную (трехконтактную) электрическую розетку.
- При включении монитора в помещении с низкой температурой изображение может мерцать. Это нормальное явление.
- На экране могут появляться красные, зеленые и синие точки. Это нормальное явление.

## Подключение к ПК

- Монитор поддерживает функцию Plug and Play\*.
- \* Функция Plug and Play: Позволяет подключать к компьютеру устройство без выполнения каких-либо настроек или установки драйверов.

### Подключение HDMI

Передаёт цифровые видео и аудио сигналы с компьютера на монитор. Подключите свой ПК к монитору с помощью кабеля HDMI, как показано на рисунке ниже.



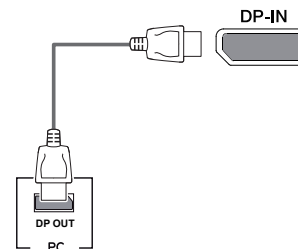


### ВНИМАНИЕ!

- Для входного сигнала HDMI поддерживается только цветовой формат RGB 4:4:4. YCbCr не поддерживается.
- Использование кабеля DVI-HDMI / DP (DisplayPort)-HDMI может привести к возникновению проблем совместимости.
- Используйте сертифицированный кабель с логотипом HDMI. При использовании не сертифицированного кабеля HDMI экран может отображаться неправильно, или может возникнуть ошибка подключения.
- Рекомендуемые типы кабелей HDMI
  - Высокоскоростной HDMI®/TM-кабель
  - Высокоскоростной HDMI®/TM-кабель с Ethernet

## Подключение DisplayPort

Передаёт цифровые видео и аудио сигналы с компьютера на монитор. Подключите монитор к своему ПК с помощью кабеля DisplayPort, как показано на рисунке ниже.



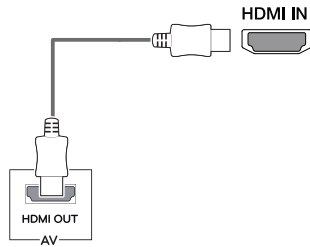
### ПРИМЕЧАНИЕ

- Аудио- или видеовыход могут отсутствовать в зависимости от версии DP (DisplayPort) компьютера.
- Убедитесь в использовании кабеля DisplayPort, прилагаемого к устройству. Использование других кабелей может привести к сбою в работе устройства.
- Если компьютер оснащен графической картой с выходным разъемом Mini DisplayPort, следует использовать переходной кабель с Mini DP на DP (с Mini DisplayPort на DisplayPort) или переходной соединитель, поддерживающий DisplayPort 1.2. (продается отдельно)

## Подключение к A/V-устройствам

### Подключение HDMI

HDMI передает цифровые видео- и аудиосигналы от вашего A/V-устройства на монитор. Подключите свое A/V-устройство к монитору с помощью кабеля HDMI, как показано на рисунке ниже.



### ! ПРИМЕЧАНИЕ

- Для входного сигнала HDMI поддерживается только цветовой формат RGB 4:4:4. YCbCr не поддерживается.
- Использование кабеля DVI-HDMI / DP (DisplayPort)-HDMI может привести к возникновению проблем совместимости.
- Используйте сертифицированный кабель с логотипом HDMI. При использовании не сертифицированного кабеля HDMI экран может отображаться неправильно, или может возникнуть ошибка подключения.
- Рекомендуемые типы кабелей HDMI
  - Высокоскоростной HDMI®/TM-кабель
  - Высокоскоростной HDMI®/TM-кабель с Ethernet

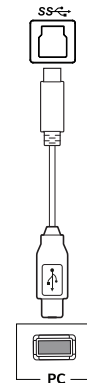
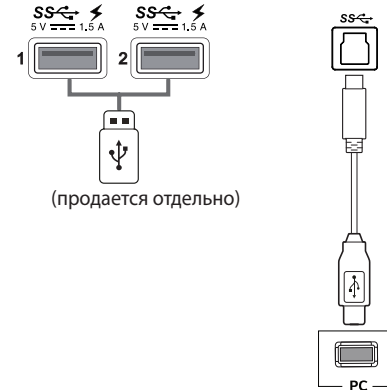
## Подключение периферийных устройств

### Подключение кабеля USB

Порт USB устройства выполняет функцию концентратора USB.

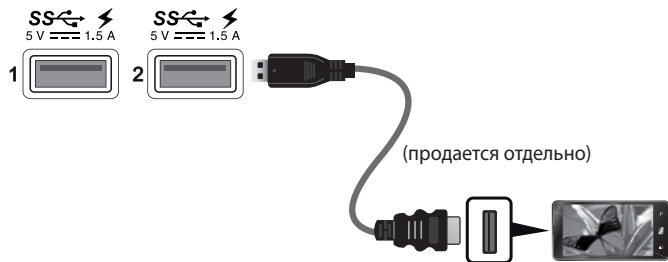
Для использования порта USB 3.0 подключите кабель USB 3.0 типа A-B устройства к компьютеру.

Управление периферийными устройствами, подключенными к порту USB IN, может осуществляться с компьютера.



### ! ПРИМЕЧАНИЕ

- Перед подключением к устройству и его использованием рекомендуется установить все обновления ОС Windows, чтобы обеспечить актуальность ее состояния.
- Периферийные устройства приобретаются отдельно.
- К порту USB можно подключить USB-устройство, клавиатуру или мышь.
- **Быстрая зарядка USB** доступна через порты USB1 и USB2.
- Когда питание монитора отключается, функция **Быстрая зарядка USB** не доступна.
- Скорость зарядки может отличаться в зависимости от устройства.



### ! ВНИМАНИЕ!

Меры предосторожности при использовании USB устройства.

- USB-устройство с установленной программой автоматического распознавания или использующее собственный драйвер может быть не распознано.
- Некоторые USB-устройства могут не поддерживаться или работать со сбоями.
- Рекомендуется использовать концентратор USB или жесткий диск с доступным питанием. (При недостаточной мощности питания устройство хранения USB может не быть обнаружено.)

## Подключение наушников

Подключите периферийные устройства к монитору через гнездо для наушников. Выполните подключение, как показано на рисунке.

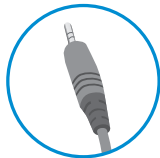


### ! ПРИМЕЧАНИЕ

- Периферийные устройства приобретаются отдельно.
- Если вы используете наушники с Г-образным штекером, это может вызвать проблемы при подключении другого внешнего устройства к монитору. Поэтому мы рекомендуем использовать наушники с прямым штекером.



Г-образный штекер



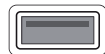
Прямой штекер

- В зависимости от параметров воспроизведения звука на компьютере и внешних устройств функции наушников и динамиков могут быть ограничены.

## Сервисный порт только для обслуживания

Данный порт используется только для обслуживания.

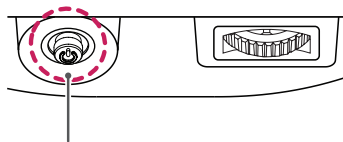
SERVICE ONLY






# ПОЛЬЗОВАТЕЛЬСКИЕ НАСТРОЙКИ

## Вызов меню основного экрана

- 1 Нажмите кнопку-джойстик в нижней части монитора.
- 2 Перемещайте кнопку-джойстик вниз-вверх (▲ / ▼) и влево-вправо (◀ / ▶), чтобы установить параметры.
- 3 Нажмите кнопку-джойстик еще раз, чтобы выйти из главного меню.



Кнопка-джойстик

Кнопка	Состояние меню	Описание
	Главное меню отключено	Включение меню основного экрана.
	Главное меню включено	Выход из главного меню. (Удержание кнопки более 5 секунд обеспечивает выключение монитора. Вы можете выключить монитор таким способом в любое время, в том числе когда отображается экранное меню.)
	◀ Главное меню отключено	Настройка громкости монитора.
	◀ Главное меню включено	Переход к функции <b>Вход</b> .
	▶ Главное меню отключено	Настройка громкости монитора.
	▶ Главное меню включено	Отображение функций <b>Настройки</b> .
	▲ Главное меню отключено	Регулировка уровня яркости монитора.
	▲ Главное меню включено	Выключение монитора.
	▼ Главное меню отключено	Регулировка уровня яркости монитора.
	▼ Главное меню включено	Переход к функции <b>Режим Игры</b> .

## Функции главного меню



Главное меню	Описание
<b>Вход</b>	Установка режима входа.
<b>Отключить питание</b>	Выключение монитора.
<b>Настройки</b>	Установка параметров экрана.
<b>Режим Игры</b>	Установка режима игры для игр.
<b>Закреть</b>	Закрытие главного меню.

## Пользовательские настройки

### Настройки меню

- 1 Для отображения экранного меню нажмите кнопку-джойстик в нижней части монитора и войдите в **Настройки**.
- 2 Установите параметры, перемещая кнопку-джойстик вверх/вниз/влево/вправо.
- 3 Чтобы вернуться в верхнее меню или настроить другие пункты меню, переместите кнопку-джойстик в положение ◀ или нажмите (⏪).
- 4 Если вы хотите выйти из экранного меню, переместите кнопку-джойстик в положение ◀ и удерживайте до выхода.



Режим Игры



Настройки Игры



Регулировка картинки



Вход



Основные

Настройки	Описание	
Режим Игры	Переключение в режим игры, оптимизированный для определенной функции.	
Настройки Игры	Регулировка параметров <b>Overclock</b> , <b>Стабилизатор черного</b> , <b>Время отклика</b> , <b>Cross Hair</b> и <b>Сброс игры</b> .	
Регулировка картинки	Регулировка параметров <b>Яркость/Контрастность</b> , <b>Гамма</b> , <b>Темп. цвета</b> , <b>R/G/B</b> и <b>Сброс настроек изображения</b> .	
Вход	Список ввода	Выбор режима ввода.
	Соотношение сторон	Регулировка соотношения сторон.
Основные	Настройка параметров <b>Язык</b> , <b>Питание</b> , <b>Авт. реж. ожидания</b> , <b>Быстрая зарядка USB</b> , <b>Заблокировать меню</b> , <b>Режим глубокого сна</b> , <b>Информация</b> и <b>Сброс настроек</b> .	



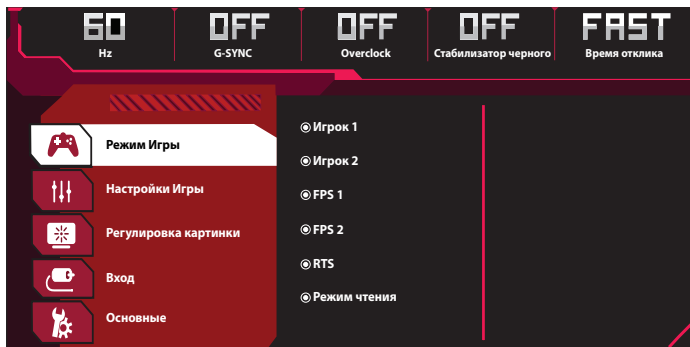
### ВНИМАНИЕ!

- Экранное меню вашего монитора может незначительно отличаться от изображенного в данном руководстве.



## Режим Игры

- 1 Для отображения экранного меню нажмите кнопку-джойстик в нижней части монитора и войдите в **Настройки**.
- 2 Перейдите в меню **Режим Игры** с помощью кнопки-джойстика.
- 3 Чтобы вернуться в верхнее меню или настроить другие пункты меню, переместите кнопку-джойстик в положение ◀ или нажмите (⏪).
- 4 Если вы хотите выйти из экранного меню, переместите кнопку-джойстик в положение ◀ и удерживайте до выхода.




Настройки > Режим Игры		Описание
Режим Игры	<b>Игрок 1</b>	В режимах <b>Игрок 1</b> и <b>Игрок 2</b> можно сохранить пользовательские настройки для параметров <b>Стабилизатор черного</b> и <b>Время отклика</b> .
	<b>Игрок 2</b>	
	<b>FPS 1</b>	Этот режим оптимизирован для игр FPS.
	<b>FPS 2</b>	Имеет более высокое значение параметра Стабилизатор черного, чем Игры FPS 1. Подходит для игр FPS с очень темным изображением.
	<b>RTS</b>	Данный режим оптимизирован для игр RTS.
	<b>Режим чтения</b>	Оптимизация настроек экрана для просмотра документов. Вы можете увеличить яркость экрана в экранном меню.

## Настройки Игры

- 1 Для отображения экранного меню нажмите кнопку-джойстик в нижней части монитора и войдите в **Настройки**.
- 2 Перейдите в меню **Настройки Игры** с помощью кнопки-джойстика.
- 3 Чтобы вернуться в верхнее меню или настроить другие пункты меню, переместите кнопку-джойстик в положение ◀ или нажмите (⌂).
- 4 Если вы хотите выйти из экранного меню, переместите кнопку-джойстик в положение ◀ и удерживайте до выхода.

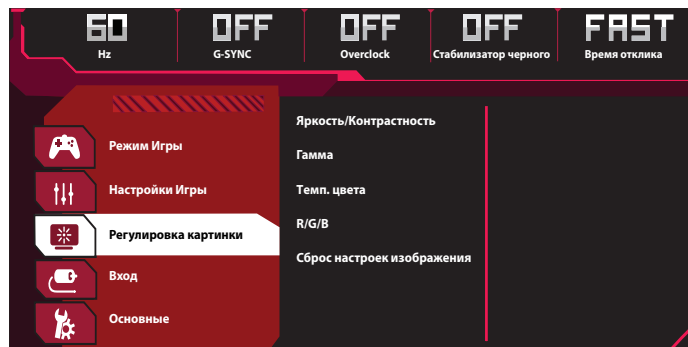


Настройки > Настройки Игры		Описание		
Настройки Игры	Overclock	<b>Вкл</b>	Устанавливает для <b>Overclock</b> более высокую частоту обновления, чем указанная в спецификациях панели.	
		<b>Выкл</b>	Отключение функции <b>Overclock</b> .	
		<p> <b>ПРИМЕЧАНИЕ</b></p> <ul style="list-style-type: none"> <li>• После перезагрузки монитора следует изменить настройку максимальной частоты обновления в панели управления NVIDIA.</li> <li>• Если изображение на экране отображается некорректно, следует выключить функцию <b>Overclock</b>.</li> <li>• Данная функция доступна для использования только при подключении через DisplayPort.</li> <li>• Возможности и характеристики функции <b>Overclock</b> могут различаться в зависимости от используемой графической карты или игрового контента.</li> <li>• Мы не гарантируем работоспособность функции и не несем ответственности за любые побочные эффекты, которые могут появиться в результате ее активации.</li> </ul>		
	Стабилизатор черного	Управляйте контрастом черного цвета для лучшего качества темных сцен. Это позволяет легко различать объекты на экранах игр с темным изображением.		
		<b>Высокий</b>	Установка для параметра «Стабилизатор черного» значения «Высокий».	
		<b>Средний</b>	Установка для параметра «Стабилизатор черного» значения «Средний».	
		<b>Низкий</b>	Установка для параметра «Стабилизатор черного» значения «Низкий».	
		<b>Выкл</b>	Отключение функции оптимизации стабилизатора черного.	

Настройки > Настройки Игры		Описание	
Настройки Игры	Время отклика		Настройка времени отклика для отображения изображений с учетом скорости обновления экрана. Для работы в обычных условиях рекомендуется установить значение <b>Быстро</b> . Для воспроизведения динамичных изображений рекомендуется установить значение <b>Ускоренный</b> . Установка значения <b>Ускоренный</b> может привести к эффекту залипания изображения.
		<b>Ускоренный</b>	Установка меньшего времени отклика.
		<b>Быстро</b>	Установка для короткого времени отклика.
		<b>Нормально</b>	Установка для нормального времени отклика.
		<b>Выкл</b>	Отключение функции улучшения времени отклика.
	<b>Cross Hair</b>	Функция Cross Hair обеспечивает отображение прицельной метки в центре экрана для игр в жанре шутеров от первого лица (FPS). Пользователи могут выбрать одно из четырех перекрестий в зависимости от особенностей игры. • При выключении или переходе монитора в режим энергосбережения функция Cross Hair автоматически отключается.	
<b>Сброс игры</b>	Восстановление для игры настроек по умолчанию.		

## Регулировка картинки

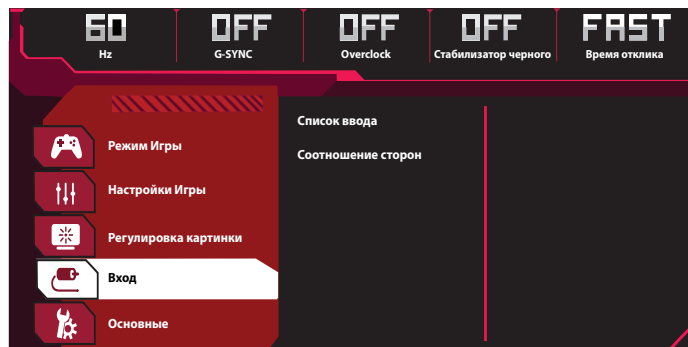
- 1 Для отображения экранного меню нажмите кнопку-джойстик в нижней части монитора и войдите в **Настройки**.
- 2 Перейдите в меню **Регулировка картинки** с помощью кнопки-джойстика.
- 3 Чтобы вернуться в верхнее меню или настроить другие пункты меню, переместите кнопку-джойстик в положение ◀ или нажмите (⏪).
- 4 Если вы хотите выйти из экранного меню, переместите кнопку-джойстик в положение ◀ и удерживайте до выхода.



Настройки > Регулировка картинки		Описание		
Регулировка картинки	Яркость/ Контрастность	Настройка контрастности и яркости цветов экрана.		
	Гамма	Пользовательские настройки гаммы: <b>Режим 1, Режим 2, Режим 3</b> . Чем выше значение гаммы, тем темнее изображение. Соответственно, чем ниже значение гаммы, тем светлее изображение.		
	Темп. цвета	Польз-ль	Пользователь может установить красную, зеленую или синюю с помощью пользовательской настройки.	
		Теплый	Насыщение изображения красным цветом.	
		Средний	Настройка цвета изображения между красным и синим оттенками.	
		Холодный	Насыщение изображения синим цветом.	
	R/G/B	Изображение можно настраивать отдельно по цветам красный, зеленый и синий.		
Сброс настроек изображения	Восстановление настроек изображения и цвета по умолчанию.			

## Вход

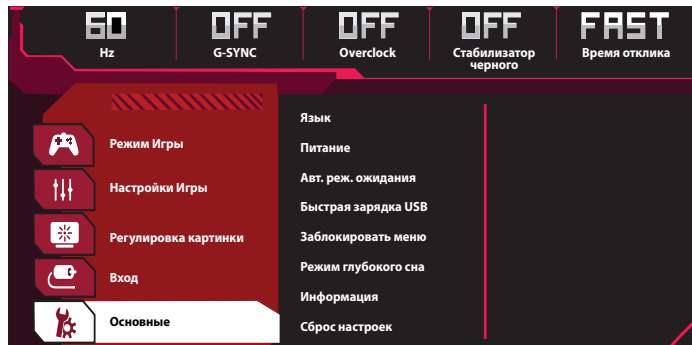
- 1 Для отображения экранного меню нажмите кнопку-джойстик в нижней части монитора и войдите в **Настройки**.
- 2 Перейдите в меню **Вход**, перемещая джойстик.
- 3 Чтобы вернуться в верхнее меню или настроить другие пункты меню, переместите кнопку-джойстик в положение ◀ или нажмите (⏪).
- 4 Если вы хотите выйти из экранного меню, переместите кнопку-джойстик в положение ◀ и удерживайте до выхода.





Настройки > Вход		Описание	
Вход	Список ввода	Выбор режима ввода.	
	Соотношение сторон	Регулировка соотношения сторон.	
		Широкоформатный	Воспроизведение видео в полноэкранном режиме независимо от входного видеосигнала.
		Исходн.	Воспроизведение видео с учетом формата входного видеосигнала.
		1:1	Формат изображения не настраивается в зависимости от оригинала.
		<p><b>! ПРИМЕЧАНИЕ</b></p> <ul style="list-style-type: none"> <li>• Дисплей может выглядеть одинаково при установке режимов <b>Широкоформатный</b>, <b>Исходн.</b> и <b>1:1</b>, если используется рекомендуемое разрешение. (2 560 x 1 440)</li> </ul>	

## Основные

- 1 Для отображения экранного меню нажмите кнопку-джойстик в нижней части монитора и войдите в **Настройки**.
- 2 Перейдите в меню **Основные**, перемещая кнопку-джойстик.
- 3 Чтобы вернуться в верхнее меню или настроить другие пункты меню, переместите кнопку-джойстик в положение ◀ или нажмите (⏪).
- 4 Если вы хотите выйти из экранного меню, переместите кнопку-джойстик в положение ◀ и удерживайте до выхода.



Настройки > Основные		Описание	
Основные	Язык	Выбор языка экранного меню.	
	Питание	Включение или выключение индикатора питания в нижней части монитора.	
		Вкл	Индикатор питания автоматически включается. <ul style="list-style-type: none"> <li>• Рабочий режим: Красный</li> <li>• Спящий режим: Красный, мигает</li> <li>• Питание выключено: Выкл</li> </ul>
		Выкл	Индикатор питания выключается.
Авт. реж. ожидания	Автоматическое выключение монитора после отсутствия на экране активности в течение определенного времени. Для функции автоматического отключения можно установить таймер. ( <b>Выкл, 4 ч., 6 ч., и 8 ч.</b> )		

Настройки > Основные		Описание
Основные	Быстрая зарядка USB	<b>Быстрая зарядка USB</b> — это функция, которая позволяет быстро зарядить устройство, подключенное к порту USB 3.0.
		<b>Вкл</b>   Включение функции <b>Быстрая зарядка USB</b> .
		<b>Выкл</b>   Отключение функции <b>Быстрая зарядка USB</b> .
		 <b>ПРИМЕЧАНИЕ</b> • Скорость зарядки может отличаться в зависимости от устройства.
	Заблокировать меню	Эта функция выключает конфигурацию и настройку меню.
		<b>Вкл</b>   Включение параметра <b>Заблокировать меню</b> .
		<b>Выкл</b>   Выключение параметра <b>Заблокировать меню</b> .
		 <b>ПРИМЕЧАНИЕ</b> Все меню, за исключением указанных ниже, недоступны для использования. - <b>Регулировка картинки: Яркость/Контрастность</b> - <b>Вход</b> - <b>Основные: Заблокировать меню, Информация</b>
	Режим глубокого сна	Данная функция обеспечивает выключение монитора по истечении определенного периода времени, если на входе HDMI или DisplayPort отсутствует сигнал.
		<b>Вкл</b>   Включение функции <b>Режим глубокого сна</b> .
		<b>Выкл</b>   Выключение функции <b>Режим глубокого сна</b> .
	Информация	Отображается следующая информация: модель, общее время работы, разрешение, частота обновления, режим и источник входного сигнала.
Сброс настроек	Возврат к настройкам по умолчанию.	



## ПОИСК И УСТРАНЕНИЕ НЕИСПРАВНОСТЕЙ

На экране нет изображения.	
Включен ли в розетку провод питания монитора?	<ul style="list-style-type: none"> <li>Убедитесь, что провод питания включен в электрическую розетку.</li> </ul>
Включен ли индикатор питания?	<ul style="list-style-type: none"> <li>Проверьте подключение кабеля питания и нажмите кнопку питания.</li> </ul>
Включено ли питание и светится ли красным индикатор питания?	<ul style="list-style-type: none"> <li>Убедитесь, что подключенный вход включен (<b>Настройки &gt; Вход</b>).</li> </ul>
Отображается ли сообщение <b>В настоящее время экран не настроен с рекомендованным разрешением. Если видео не транслируется или экран мерцает, то решение этих проблем можно найти в руководстве по эксплуатации продукта.?</b>	<ul style="list-style-type: none"> <li>Это происходит, когда сигнал, передаваемый с компьютера (графической карты), находится вне рекомендуемого горизонтального или вертикального диапазона монитора. См. раздел «Технические характеристики» данного руководства для настройки необходимой частоты.</li> </ul>
Отображается ли сообщение <b>Нет сигнала?</b>	<ul style="list-style-type: none"> <li>Данное сообщение отображается, если сигнальный кабель между компьютером и монитором отсутствует или не подключен. Проверьте кабель и переподключите его.</li> </ul>
Вы установили драйвер дисплея?	<ul style="list-style-type: none"> <li>Убедитесь, что драйвер дисплея установлен с поставляемого вместе с дисплеем установочного компакт-диска драйвера дисплея (или с дискеты). Вы также можете загрузить драйвер с нашего веб-сайта: <a href="http://www.lg.com">http://www.lg.com</a>.</li> <li>Убедитесь, что видеокарта поддерживает функцию Plug and Play.</li> </ul>

Некоторые функции отключены.	
Некоторые функции недоступны, когда вы нажимаете кнопку Меню.	<ul style="list-style-type: none"> <li>Экранное меню заблокировано. Перейдите в <b>Настройки &gt; Основные</b> и установите для функции <b>Заблокировать меню</b> значение <b>Выкл.</b></li> </ul>

**Остаточное изображение на экране.**

При выключении монитора на экране остается изображение?

- Отображение неподвижного изображения в течение длительного времени может привести к повреждению экрана и появлению остаточного изображения.
- Чтобы продлить срок службы монитора, используйте хранитель экрана.

**Изображение на экране нестабильно и дрожит. / Изображения оставляют на экране темные следы.**

Вы выбрали подходящую частоту развертки?

- Если выбранная частота развертки – HDMI 1 080i 60/50 Гц (чересстрочное), экран может мерцать. Измените разрешение на 1 080p или установите рекомендованное разрешение.








**ПРИМЕЧАНИЕ**

- Частота вертикальной развертки: Изображение на экране должно обновляться десятки раз в секунду, наподобие флуоресцентной лампы. Количество обновлений в секунду называют частотой вертикальной развертки и выражают в герцах (Гц).
- Частота горизонтальной развертки: Время на отображение горизонтальной линии называют временем горизонтального цикла. Если 1 разделить на интервал по горизонтали, результатом будет количество горизонтальных линий, отображаемых в течение секунды. Это частота горизонтальной развертки, которая выражается в килогерцах (кГц).
- Убедитесь, что разрешение или частота графической карты находится в допустимом для монитора диапазоне, и задайте рекомендованное (оптимальное) разрешение, выбрав **Панель управления > Экран > Настройки** в Windows. (Настройки могут отличаться в зависимости от используемой операционной системы.)
- При неправильных настройках графической карты текст может быть размытым, а изображение — тусклым, обрезанным или смещенным.
- Способы настройки могут варьироваться в зависимости от модели компьютера или операционной системы, а некоторые значения разрешения могут быть недоступны в зависимости от работы графической карты. В таком случае обратитесь за помощью к производителю компьютера или графической карты.
- Некоторые графические карты могут не поддерживать разрешение 2 560 x 1 440. Если не удастся установить это разрешение, обратитесь за помощью к производителю графической карты.

<b>Нарушены цвета изображения.</b>	
Количества цветов недостаточно (16 цветов)?	<ul style="list-style-type: none"> <li>Настройте цветовое разрешение на 24 бит (True Color) или выше. Для Windows перейдите в <b>Панель управления &gt; Дисплей &gt; Параметры &gt; Управление цветом</b>. (Настройки могут отличаться в зависимости от используемой операционной системы.)</li> </ul>
Цвета изображения неустойчивы или изображение монохромное?	<ul style="list-style-type: none"> <li>Убедитесь, что сигнальный кабель подключен правильно. Отключите и подключите кабель или извлеките и повторно установите графическую карту компьютера.</li> </ul>
На экране видны точки?	<ul style="list-style-type: none"> <li>При работе устройства на экране могут появляться точки (красные, зеленые, Синий, белые или черные). Это нормально для жидкокристаллических дисплеев. Точки не свидетельствуют о неисправности и не связаны с рабочими характеристиками монитора.</li> </ul>

<b>Отсутствует звук при подключении через разъем для наушников.</b>	
Изображения, отображаемые через DP (DisplayPort) или HDMI-вход отображаются без звука?	<ul style="list-style-type: none"> <li>Убедитесь, что подключение к разъему для наушников осуществлено должным образом.</li> <li>Попробуйте увеличить громкость с помощью джойстика.</li> <li>Установите используемый монитор в качестве аудиовыхода ПК: В ОС Microsoft Windows перейдите на <b>Панель управления &gt; Аппаратное обеспечение и звук &gt; Звук &gt; назначьте монитор в качестве устройства по умолчанию</b>. (Настройки могут отличаться в зависимости от используемой операционной системы.)</li> </ul>

## ТЕХНИЧЕСКИЕ ХАРАКТЕРИСТИКИ

ЖК-дисплей	Тип		TFT (Thin Film Transistor) ЖК-дисплей (LCD - Liquid Crystal Display)
	Глубина цвета	HDMI	Поддерживается 8-битный цвет.
		DP (DisplayPort)	Поддерживается 8-битный цвет.
	Шаг пиксела		0,2724 мм x 0,2724 мм
Разрешение	Максимальное разрешение		HDMI: 2 560 x 1 440 при 60 Гц DP: 2 560 x 1 440 при 144 Гц 2 560 x 1 440 при 165 Гц ( <b>Overclock: Вкл</b> )**
	Рекомендуемое разрешение		HDMI: 2 560 x 1 440 при 60 Гц DP: 2 560 x 1 440 при 60 Гц
Рабочая частота	HDMI	Частота горизонтальной развертки	от 30 кГц до 140 кГц
		Частота вертикальной развертки	от 24 Гц до 60 Гц
	DP	Частота горизонтальной развертки	от 88 кГц до 222 кГц
		Частота вертикальной развертки	от 30 Гц до 144 Гц
	DP (Overclock)	Частота горизонтальной развертки	от 88 кГц до 240 кГц
		Частота вертикальной развертки	от 30 Гц до 165 Гц
Входные разъемы	H/P  , DP (DisplayPort) IN, USB (     1/2, HDMI IN, USB UP (   )		
Источники питания	Напряжение		19 V --- 5,0 A
	Потребляемая мощность		Режим работы: 55 Вт (типичное значение)* Спящий режим: ≤ 0,5 Вт ( <b>Режим глубокого сна: Вкл</b> ) Питание выключено: ≤ 0,3 Вт ( <b>Режим глубокого сна: Вкл</b> )

Адаптер питания	ADS-110CL-19-3 190110G, производитель Honor Выход: 19 V --- 5,79 A		
Условия окружающей среды	Условия эксплуатации	Температура	0 °C до 40 °C
		Влажность	Менее 80 %
	Условия хранения	Температура	-20 °C до 60 °C
		Влажность	Менее 85 %
Размеры	Размеры монитора (ширина x высота x глубина)		
	С подставкой	715,2 x 603,9 x 272,2 (мм)	
	Без подставки	715,2 x 423,9 x 57,1 (мм)	
Масса (без упаковки)	С подставкой	8,5 кг	
	Без подставки	6,7 кг	

Технические характеристики могут быть изменены без предварительного уведомления.

\* Режим работы параметра Потребляемая мощность измеряется в соответствии со стандартами по методике испытаний LGE. (Полностью белый шаблон, максимальное разрешение)

\* Уровень энергоэффективности в соответствии с параметром Потребляемая мощность может изменяться в зависимости от условий эксплуатации и настроек монитора.

\*\* Возможности и характеристики функции **Overclock** могут различаться в зависимости от используемой графической карты или игрового контента.

Мы не гарантируем работоспособность функции и не несем ответственности за любые побочные эффекты, которые могут появиться в результате ее активации.

## Поддерживаемый заводской режим

(Предустановки, HDMI/ DisplayPort PC)

Предустановки	Частота горизонтальной развертки (кГц)	Частота вертикальной развертки (Гц)	Полярность (Г/В)	Примечания
640 x 480	31,469	59,94	-/-	HDMI/ DisplayPort
800 x 600	37,879	60,317	+/+	HDMI/ DisplayPort
1 024 x 768	48,363	60,0	-/-	HDMI/ DisplayPort
2 560 x 1 440	88,79	59,95	+/-	HDMI/ DisplayPort
2 560 x 1 440	127,39	84,98	+/-	DisplayPort
2 560 x 1 440	150,92	99,95	+/-	DisplayPort
2 560 x 1 440	183,00	120,00	+/-	DisplayPort
2 560 x 1 440	222,19	144,00	+/-	DisplayPort
2 560 x 1 440	240,73	165,00	+/-	DisplayPort (Overclock)

## Монитор G-SYNC

- Монитор поддерживает технологию NVIDIA G-SYNC для использования с графическими процессорами NVIDIA.
- Требования для использования технологии G-SYNC
  - Поддерживаемый интерфейс: DisplayPort (Поддержка DisplayPort 1.2 в системе должна обеспечиваться непосредственно графическим процессором.)
  - Поддерживаемая графическая карта: требуется графическая карта с поддержкой NVIDIA G-SYNC.
  - Поддерживаемая версия: Убедитесь, что драйвер графической карты обновлен до последней версии.
- Для получения дополнительной информации и просмотра требований перейдите на веб-сайт NVIDIA по адресу <http://www.geforce.com/hardware/technology/g-sync>.





Устройство может использоваться во всех регионах. Внимательно прочитайте руководство пользователя (на CD диске) и всегда держите его под рукой. Обратите внимание, что на этикетке, прикрепленной к устройству, указана информация для технической поддержки.

Модель \_\_\_\_\_

Серийный номер \_\_\_\_\_