

РУКОВОДСТВО ПОЛЬЗОВАТЕЛЯ IPS LED- МОНИТОР (LED-Монитор*)

* LED-мониторы LG — это ЖК-мониторы со светодиодной подсветкой.

Перед началом эксплуатации устройства внимательно ознакомьтесь с данным руководством и сохраните его для будущего использования.

Список моделей IPS-мониторов со светодиодной подсветкой
(мониторов со светодиодной подсветкой)

| | | |
|----------|----------|----------|
| 22MP58A | 24MP58D | 27MP58VQ |
| 22MP58D | 24MP58VQ | 27MP58HQ |
| 22MP58VQ | 24MP58HQ | |
| 22MP58HQ | | |

СОДЕРЖАНИЕ

3 ЛИЦЕНЗИЯ

4 СБОРКА И ПОДГОТОВКА

- 4 Распаковка
- 6 Составляющие и кнопки
- 6 - Использование кнопки-джойстика
- 8 Перемещение и поднятие монитора
- 9 Установка монитора
- 9 - Установка основания подставки
- 10 - Отсоединение основания стойки
- 11 - Установка на столе
- 12 - Использование держателя кабеля

14 СПОСОБЫ ПОДКЛЮЧЕНИЯ МОНИТОРА

- 14 Подключение к PC
- 14 - Подключение D-SUB
- 14 - Подключение DVI-D
- 14 - Подключение HDMI
- 15 Подключение к AV-устройствам
- 15 - Подключение HDMI
- 16 Подключение к внешним устройствам
- 16 - Подключение периферийных устройств

17 ПОЛЬЗОВАТЕЛЬСКИЕ НАСТРОЙКИ

- 18 Настройка параметров
- 18 - Настройки меню
- 18 - Быстрые настройки
- 20 - Картинка
- 23 - Основные
- 24 - Автоматическая конфигурация
- 25 - Сброс настроек
- 26 - Режим изображения

27 УСТРАНЕНИЕ НЕИСПРАВНОСТЕЙ

29 ТЕХНИЧЕСКИЕ ХАРАКТЕРИСТИКИ

- 35 Предустановленный режим (Разрешение)
- 35 Индикатор

22MP58VQ 22MP58HQ 24MP58VQ 24MP58HQ 27MP58VQ 27MP58HQ

ЛИЦЕНЗИЯ

Предоставляемые лицензии различаются в зависимости от модели. Дополнительную информацию о лицензиях вы можете найти по адресу www.lg.com.



«Права на товарные знаки и зарегистрированные товарные знаки HDMI и HDMI High-Definition Multimedia Interface, а также логотип HDMI Logo в США и других странах принадлежат компании HDMI Licensing, LLC».

Следующая информация распространяется только на мониторы, продаваемые на европейском рынке и соответствующие положениям Директивы ErP:

* Данный монитор настроен на автоматическое выключение по истечении 4 часов после активации дисплея, в случае, если на протяжении указанного времени каких-либо действий с дисплеем не производилось.

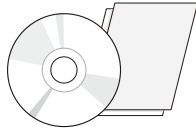
* Для отключения данной настройки установите «Выкл.» в соответствующей опции экранного меню Automatic Standby (автоматический переход в спящий режим)».

СБОРКА И ПОДГОТОВКА

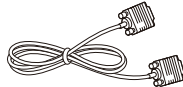
РУССКИЙ

Распаковка

Комплект должен включать следующие элементы. В случае отсутствия аксессуаров обратитесь в магазин, в котором был куплен этот товар. Рисунки в данном руководстве могут отличаться от фактического продукта и компонентов.



CD-диск (руководство пользователя) / краткое руководство



Кабель D-SUB
(не во всех странах этот кабель входит в комплектацию)



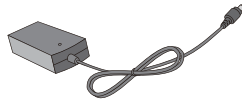
Кабель DVI-D

| | | |
|----------|----------|----------|
| 22MP58D | 24MP58D | |
| 22MP58VQ | 24MP58VQ | 27MP58VQ |

 (не во всех странах этот кабель входит в комплектацию)

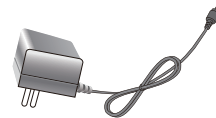


Шнур питания
(в зависимости от страны)

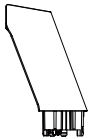


AC-DC Адаптер

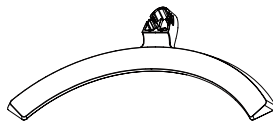
и



AC-DC Адаптер
(в зависимости от страны)



Стойка



Основание



Держатель кабеля



Кабель HDMI

| | | |
|----------|----------|----------|
| 22MP58VQ | 24MP58VQ | 27MP58VQ |
| 22MP58HQ | 24MP58HQ | 27MP58HQ |

(не во всех странах этот кабель входит в комплектацию)

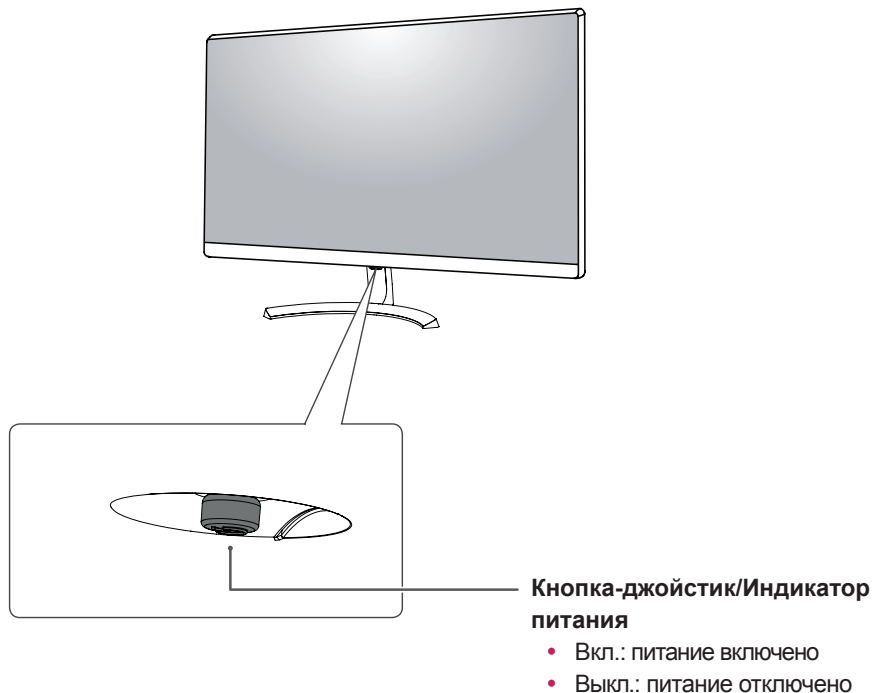
**ПРЕДУПРЕЖДЕНИЕ**

- Для обеспечения безопасности и продолжительного срока службы устройства не используйте аксессуары, выполненные с нарушением авторского права.
- В противном случае, при повреждении или получении травм гарантия на данное устройство не распространяется.

**ПРИМЕЧАНИЕ**

- Комплектация продукта может отличаться в зависимости от модели.
- Технические характеристики продуктов или содержимое данного руководства могут изменяться без предварительного уведомления ввиду модернизации функций продукта.

Составляющие и кнопки



Использование кнопки-джойстика

Вы можете легко управлять функциями монитора, нажимая кнопку-джойстик или перемещая ее пальцем влево/вправо.

Основные функции

| | | | |
|--|--|------------------------------|--|
| | | Включение питания | Однократно нажмите кнопку-джойстик пальцем, чтобы включить монитор. |
| | | Выключение питания | Однократно нажмите и удерживайте кнопку-джойстик пальцем, чтобы выключить монитор. |
| | | Управление громкостью | Вы можете управлять громкостью, перемещая кнопку-джойстик влево/вправо. |

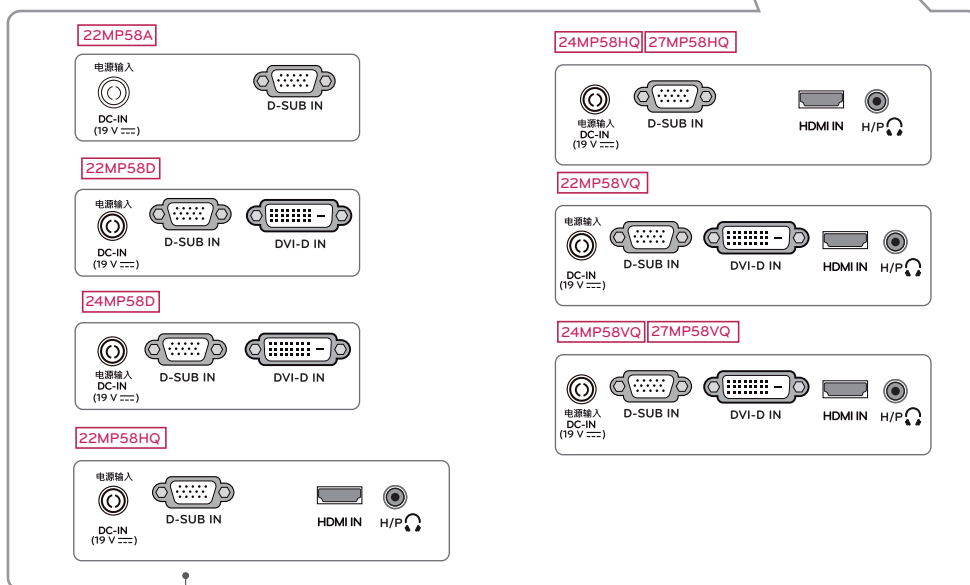
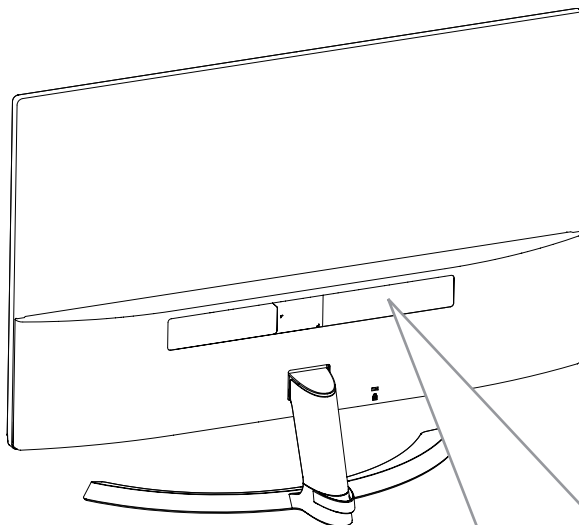


ПРИМЕЧАНИЕ

- Кнопка-джойстик расположена в нижней части монитора.

Составляющие и кнопки

Входные разъемы

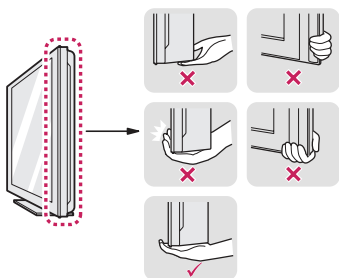


Панель подключения (См. стр.14~16)

Перемещение и поднятие монитора

Перед перемещением или поднятием монитора соблюдайте следующие инструкции во избежание повреждения и для обеспечения безопасной транспортировки независимо от типа и размера монитора.

- Монитор рекомендуется перемещать в оригинальной коробке или упаковочном материале.
- Перед перемещением или поднятием монитора отключите кабель питания и все остальные кабели.
- Крепко удерживайте верхнюю и нижнюю части монитора. Не касайтесь самой панели.



- При удерживании монитора экран должен быть направлен в другую сторону от вас, чтобы избежать появления царапин.

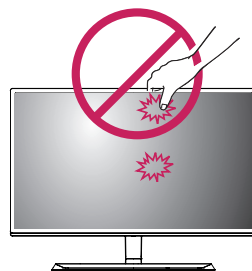


- Избегайте сотрясений и вибрации монитора во время его перемещения.
- При перемещении монитора держите его вертикально, не ставьте его на бок и не наклоняйте влево или вправо.



ВНИМАНИЕ!

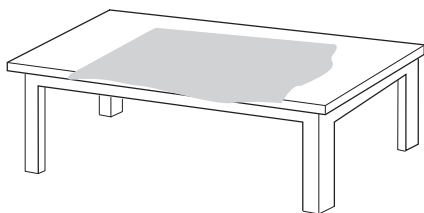
- Старайтесь не прикасаться к экрану монитора. Это может привести к повреждению всего экрана или отдельных пикселей, отвечающих за формирование изображения.



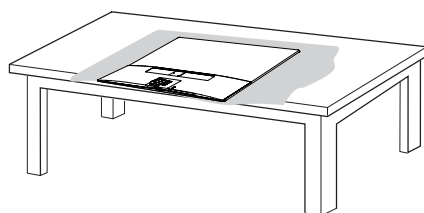
Установка монитора

Установка основания подставки

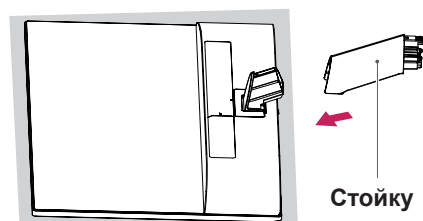
- 1 1 Разместите мягкую ткань на невысоком столе или упаковочной коробке для защиты экрана монитора.



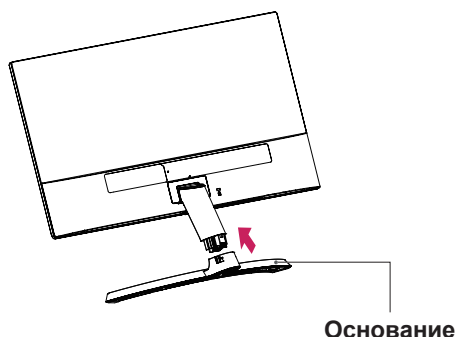
- 2 Разместите монитор на мягкой ткани экраном вниз.



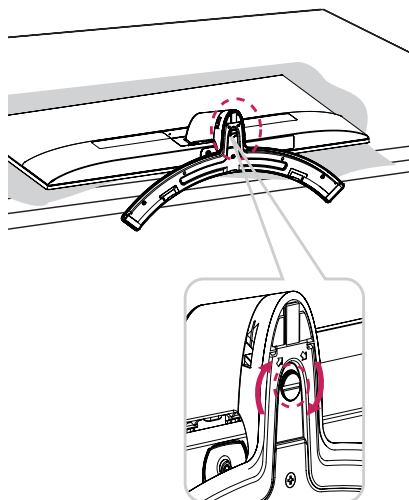
- 2 Одной рукой возьмитесь за **Стойку** и протолкните его в направлении, указанном стрелкой, к **корпусу шарнира**. После сборки убедитесь, что **Стойку** зафиксирован защелкой.



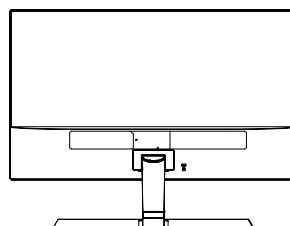
- 3 1 Нажмите на **Основание** в направлении, указанном стрелкой, как показано на рисунке ниже, и смонтируйте части прибора.



- 2 С помощью отвертки (-) или ребра монеты вставьте винт с накатанной головкой и заблокируйте его, повернув вправо по направлению стрелки.
* Основание опоры необходимо плотно зафиксировать с помощью **винта с накатанной головкой**. В противном случае прибор будет шататься.

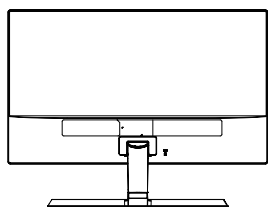


- 4 Все входящие кабели должны быть одного типа. Одновременно использовать кабели двух типов запрещается.

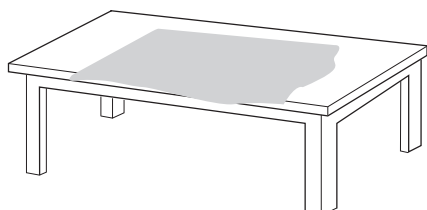


Отсоединение основания стойки

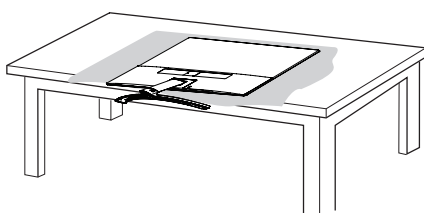
- 1 Отсоедините кабель, подключенный к монитору.



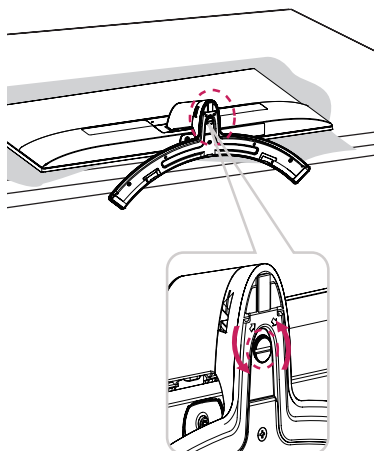
- 2 1 Разместите мягкую ткань на невысоком столе или упаковочной коробке для защиты экрана монитора.



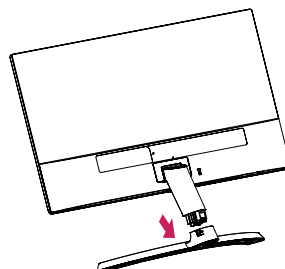
- 2 Разместите монитор на мягкой ткани экраном вниз.



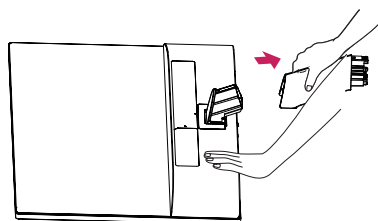
- 3 1 С помощью отвертки (-) или ребра монеты вставьте винт с накатанной головкой и разблокируйте его, повернув влево в направлении стрелки.



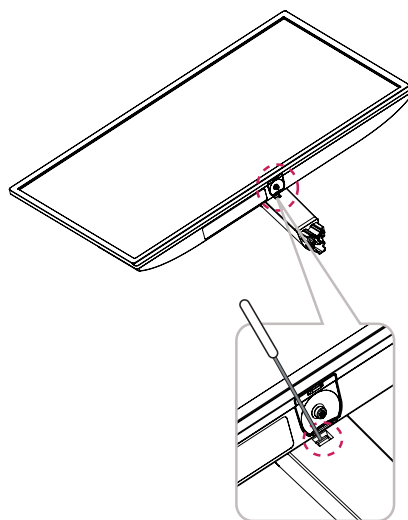
- 2 Потяните **Основание** в направлении, указанном стрелкой, как показано на рисунке ниже, и отделите детали прибора друг от друга.



- 4 Удерживая монитор одной рукой, снимите **Стойку**, с усилием потянув его в направлении, указанном стрелкой на рисунке ниже.



* При возникновении затруднений приподнимите защелку небольшой отверткой с плоским шлицем или другим плоским инструментом, как показано на рисунке ниже.





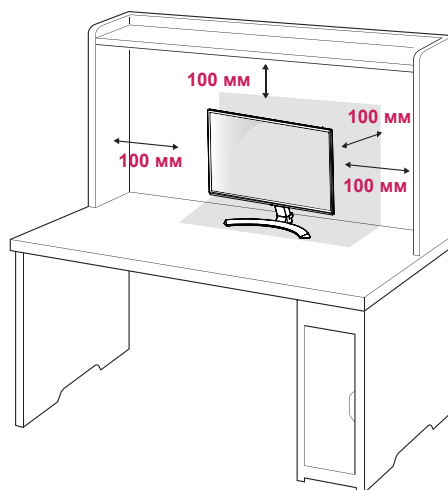
ВНИМАНИЕ!

- Рисунки в данном документе представляют общие действия и могут отличаться от фактического продукта.
- Не переносите монитор в перевернутом положении, удерживая его только за основание подставки. Это может вызвать падение монитора с подставки и привести к травме.
- Перед поднятием или перемещением монитора не касайтесь его экрана. Давление на экран монитора может вызвать его повреждение.
- При использовании монитора без подставки, кнопка-джойстик может стать причиной неустойчивости монитора, что может привести к наклонению и падению, повреждению устройства, а также к нанесению вам травм. Кроме того, это может стать причиной некорректной работы кнопки-джойстика.

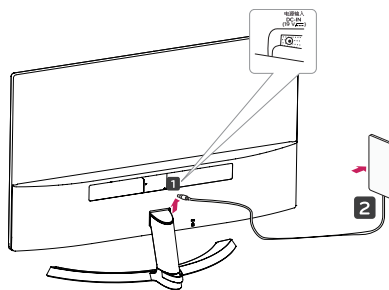
Установка на столе

- 1 Поднимите монитор и установите его вертикально на столе.

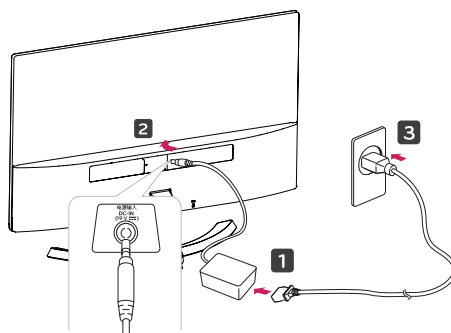
Оставьте 100 мм (минимум) зазор от стены для достаточной вентиляции.



- 2 Подключите адаптер питания и кабель питания к розетке.



и



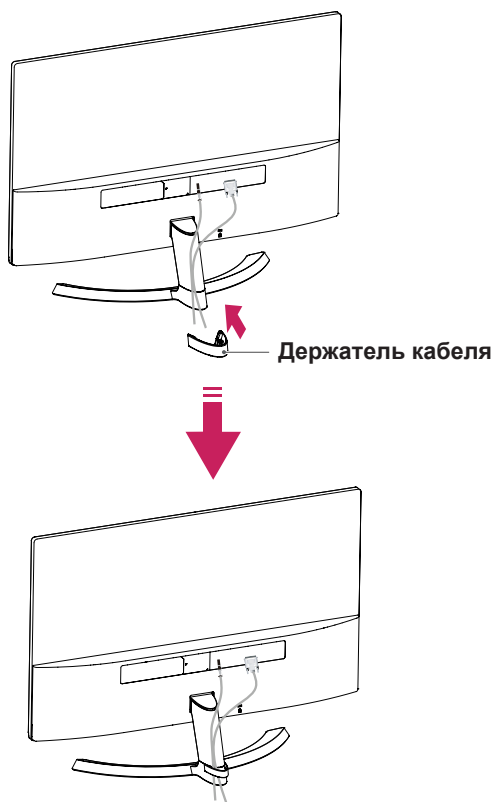
- 3 Нажмите кнопку-джойстик в нижней части монитора, чтобы включить его.



ПРЕДУПРЕЖДЕНИЕ

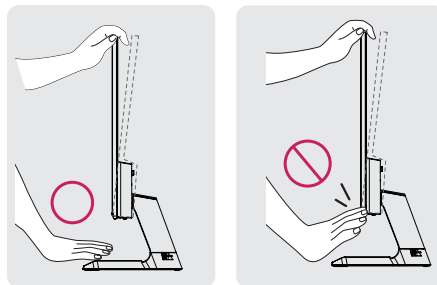
Отключите кабель питания перед тем, как переносить монитор на другое место. Несоблюдение этого правила может привести к поражению электрическим током.

Использование держателя кабеля

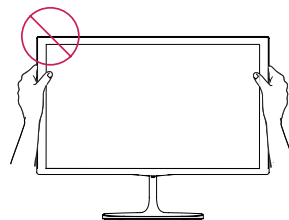


ВНИМАНИЕ

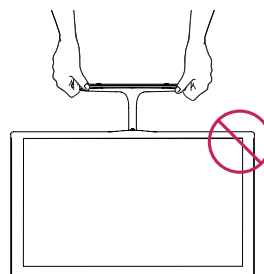
При регулировке угла обзора не придерживайте нижнюю часть рамки экрана монитора, как показано на следующем рисунке, так как это может привести к травме пальцев.



Не касайтесь и не нажимайте на экран при настройке угла обзора монитора.



Не следует держать устройство, как показано на рисунке ниже. В этом положении экран монитора может отсоединиться от основания опоры и травмировать вас.



! ПРИМЕЧАНИЕ

Угол монитора можно регулировать для удобства просмотра в диапазоне от +15 до -2 градусов.



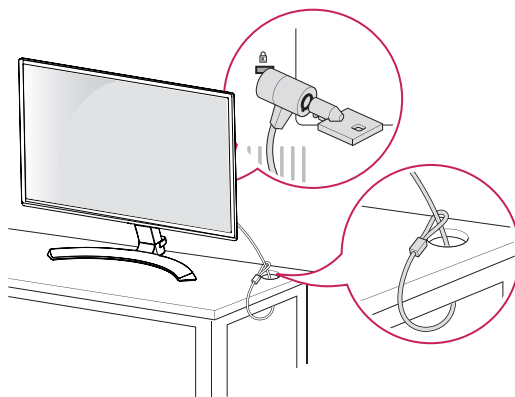
Передняя часть

Задняя часть

Использование системы безопасности Kensington

Разъем системы безопасности Kensington находится на задней панели монитора. Дополнительную информацию об установке и использовании см. в руководстве к системе безопасности Kensington или на сайте <http://www.kensington.com>.

Продевание кабеля системы безопасности Kensington через монитор и отверстие в столе.

**! ПРИМЕЧАНИЕ**

Система безопасности Kensington приобретается отдельно. Ее можно приобрести в большинстве магазинов электроники.

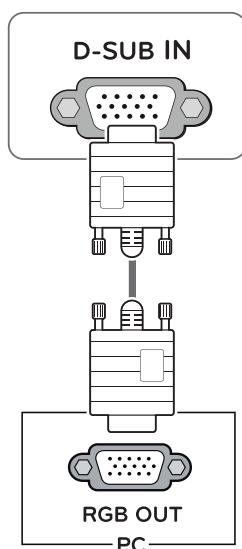
СПОСОБЫ ПОДКЛЮЧЕНИЯ МОНИТОРА

Подключение к PC

- Данный монитор поддерживает функцию Plug & Play*.
- * Plug & Play: функция, позволяющая PC определять подключаемые к нему устройства и настраивать их без вмешательства человека и без выполнения конфигурации.

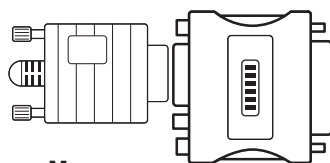
Подключение D-SUB

Передача аналогового видеосигнала с компьютера на монитор. Подключите компьютер к телевизору с помощью 15-контактного кабеля D-sub, входящего в комплект поставки, как изображено на рисунке.



ПРИМЕЧАНИЕ

- Использование кабеля D-sub для подключения к Macintosh.

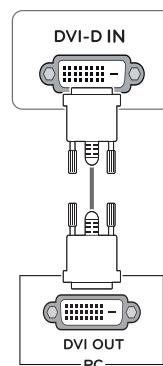


- **Адаптер Mac**
Для компьютеров Apple Macintosh используйте отдельный адаптер-штекер для перехода с 15-контактного D-SUB VGA разъема высокой плотности (3-рядный) на прилагающийся 15-контактный 2-х рядный кабель.

Подключение DVI-D

Передача цифрового видеосигнала с компьютера на монитор. Подключите компьютер к монитору с помощью кабеля DVI, как показано на следующих рисунках.

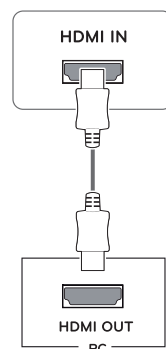
22MP58D 24MP58D
22MP58VQ 24MP58VQ 27MP58VQ



Подключение HDMI

Осуществляет передачу цифровых видео- и аудиосигналов от PC к монитору. Подсоедините PC к монитору с помощью HDMI-кабеля, как показано на рисунках ниже.

22MP58HQ 22MP58VQ 24MP58HQ
24MP58VQ 27MP58HQ 27MP58VQ

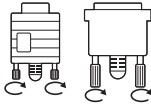


ПРИМЕЧАНИЕ

- При использовании HDMI PC могут возникнуть проблемы совместимости.
- Используйте сертифицированный кабель с логотипом HDMI. При использовании не сертифицированного кабеля HDMI экран может отображаться неправильно, или может возникнуть ошибка подключения.
- Рекомендуемые типы кабелей HDMI
 - Высокоскоростной HDMI^{®/™}-кабель
 - Высокоскоростной HDMI^{®/™}-кабель с Ethernet

**ПРЕДУПРЕЖДЕНИЕ**

- Подключите входной сигнальный кабель и закрепите его, повернув винты по часовой стрелке.
- Не нажимайте на экран пальцами в течение длительного времени, так как это может привести к временному появлению искажений на экране.
- Избегайте вывода на экран неподвижного изображения в течение длительного времени, чтобы предотвратить выгорание экрана. Если возможно, используйте хранитель экрана.

**ПРИМЕЧАНИЕ**

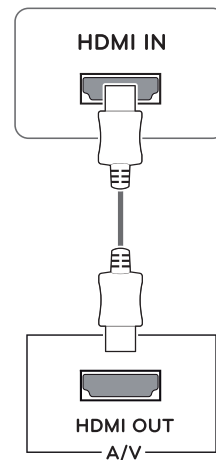
- Если вы хотите использовать с монитором два компьютера, подсоедините к монитору сигнальный кабель (D-SUB/DVI-D/HDMI) соответственно.
- Если включить монитор при охлаждении, экран может мерцать. Это нормальное явление.
- На экране могут появиться красные, зеленые и синие точки. Это нормальное явление.

Подключение к AV-устройствам

Подключение HDMI

Осуществляет передачу цифровых видео- и аудиосигналов от устройств AV к монитору. Подсоедините устройство AV к монитору с помощью кабеля HDMI, как показано на рисунке ниже.

| | | |
|----------|----------|----------|
| 22MP58HQ | 22MP58VQ | 24MP58HQ |
| 24MP58VQ | 27MP58HQ | 27MP58VQ |

**ПРИМЕЧАНИЕ**

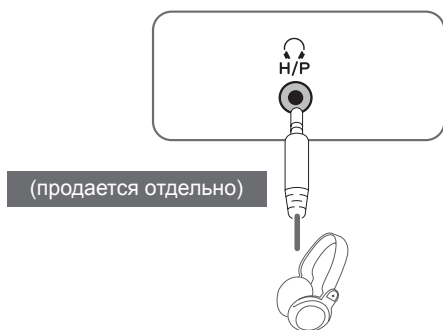
- При использовании HDMI PC могут возникнуть проблемы совместимости.
- Используйте сертифицированный кабель с логотипом HDMI. При использовании не сертифицированного кабеля HDMI экран может отображаться неправильно, или может возникнуть ошибка подключения.
- Рекомендуемые типы кабелей HDMI
 - Высокоскоростной HDMI^{®/™}-кабель
 - Высокоскоростной HDMI^{®/™}-кабель с Ethernet

Подключение к внешним устройствам

Подключение периферийных устройств

Подсоедините периферийные устройства к монитору с помощью портов для наушников.

| | | |
|----------|----------|----------|
| 22MP58HQ | 22MP58VQ | 24MP58HQ |
| 24MP58VQ | 27MP58HQ | 27MP58VQ |

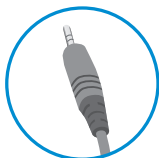


! ПРИМЕЧАНИЕ

- Периферийные устройства приобретаются отдельно.
- Поскольку для изогнутых разъемов может быть недостаточно места, по возможности используйте провода с прямыми разъемами.



Угловой



Прямой

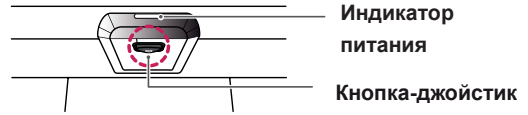
! ПРИМЕЧАНИЕ

- В зависимости от настроек серверного ПК наушники или динамики могут не функционировать надлежащим образом.

ПОЛЬЗОВАТЕЛЬСКИЕ НАСТРОЙКИ

Вызов меню основного экрана

- 1 Нажмите кнопку-джойстик в нижней части монитора.
- 2 Перемещайте кнопку-джойстик вниз-вверх (▲/▼) и влево-вправо (◀/▶), чтобы установить параметры.
- 3 Нажмите кнопку-джойстик еще раз, чтобы выйти из главного меню.



РУССКИЙ

| Кнопка | Состояние меню | Описание |
|--------|------------------------|--|
| | Главное меню отключено | Включение меню основного экрана. |
| | Главное меню включено | Выход из главного меню. (Удерживание кнопки для выключения монитора: вы можете выключить монитор, таким образом, в любое время, в том числе, когда отображается экранное меню.) |
| | Главное меню отключено | 22MP58HQ 24MP58HQ 27MP58HQ 22MP58VQ 24MP58VQ 27MP58VQ Настройка уровня громкости монитора. 22MP58A 22MP58D 24MP58D Включение меню основного экрана. |
| | | Главное меню включено |
| | Главное меню включено | 22MP58HQ 24MP58HQ 27MP58HQ 22MP58VQ 24MP58VQ 27MP58VQ Настройка уровня громкости монитора. 22MP58A 22MP58D 24MP58D Включение меню основного экрана. |
| | | Главное меню отключено |
| | Главное меню отключено | Включение меню основного экрана. |
| | Главное меню включено | Осуществляет вход в меню Режим изображения. |
| | Главное меню отключено | Включение меню основного экрана. |
| | Главное меню включено | Выключение монитора. |

Функции главного меню

22MP58D 24MP58D 22MP58HQ
24MP58HQ 27MP58HQ
22MP58VQ 24MP58VQ 27MP58VQ

22MP58A



⦿ Длительное нажатие: выключить монитор

⦿ Длительное нажатие: выключить монитор

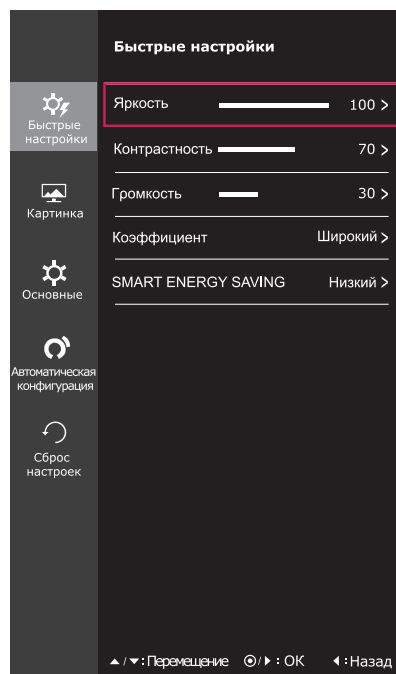
| Главное меню | Описание |
|-------------------|--|
| Меню | Установка параметров экрана. |
| Режим изображения | Для достижения оптимального качества воспроизведения изображения выберите необходимый режим отображения. |
| Вход | Пользователь может изменить источник входного сигнала. • В случае, если к устройству подключены два или более источников входного сигнала, и при условии, что они выбраны в соответствующем меню, источник входного сигнала (D-SUB/DVI-D/HDMI) будет изменяться последовательно. • При подключении одного кабеля входного сигнала он распознается автоматически. Настройка по умолчанию — D-Sub. |
| Авто | Для автоматической установки оптимальных параметров изображения нажмите кнопку Auto (АВТО). (Поддерживается только в аналоговом режиме) |
| Выключить монитор | Выключение монитора. |
| Выход | Выход из главного меню. |

Настройка параметров

Настройки меню

-Быстрые настройки

- 1 Для отображения **экранного меню** нажмите **Кнопку-Джойстик** в нижней части монитора и войдите в **Меню**.
- 2 Перемещая кнопку-джойстик, перейдите в **Быстрые настройки > Яркость**.
- 3 Установите параметры, следуя инструкциям, которые появляются в нижнем правом углу.
- 4 Чтобы вернуться в верхнее меню или установить другие параметры меню, переместите кнопку-джойстик в положение ◀ или нажмите (⊙ / OK).
- 5 Если вы хотите выйти из экранного меню, переместите кнопку-джойстик в положение ◀ и удерживайте до выхода.



Все функции описаны ниже.

| Меню > Быстрые настройки | Описание | |
|--|--|---|
| Яркость | Настройка контрастности и яркости цветов экрана. | |
| Контрастность | | |
| Громкость | Настройка громкости. | |
| <div style="border: 1px solid black; padding: 5px;"> ПРИМЕЧАНИЕ • В меню регулировки звука нажать на кнопку-джойстик по направлению вниз (⊕), чтобы активировать или деактивировать функцию отключения звука. </div> | | |
| Коэффициент | Широкий | Воспроизведение видео в полноэкранном режиме независимо от входного видеосигнала. |
| | Исходн. | Воспроизведение видео с учетом формата входного видеосигнала. |
| SMART ENERGY SAVING | Высокий | Активирует высокоэффективную энергоэкономичную функцию SMART ENERGY SAVING, позволяющую экономить электроэнергию. |
| | Низкий | Активирует низкоэффективную энергоэкономичную функцию SMART ENERGY SAVING, позволяющую экономить электроэнергию. |
| | Выкл | Отключение функции SMART ENERGY SAVING. |

* SMART ENERGY SAVING : Экономьте энергию с помощью алгоритма компенсации яркости.

ПРИМЕЧАНИЕ

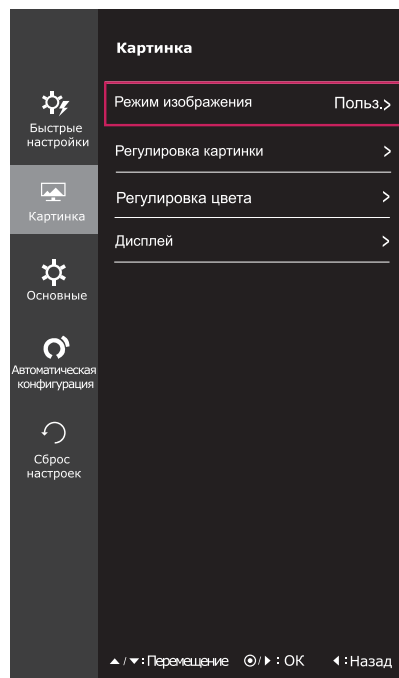
- При использовании рекомендованной настройки разрешающей способности (1920×1080) изображение на дисплее в режимах Wide (Широкоформатный) и Original (Исходный) может выглядеть одинаково.
- При чересстрочном сигнале "коэффициент" отключен.

**ПРИМЕЧАНИЕ**

- Данные по экономии зависят от панели. Таким образом, эти значения могут отличаться в зависимости от панели и от поставщика панели. Если опция «SMART ENERGY SAVING» настроена на Высокий или Низкий, яркость экрана увеличивается или уменьшается в зависимости от источника изображения.

-Картинка

- 1 Для отображения **экранного меню** нажмите **Кнопку-Джойстик** в нижней части монитора и войдите в **Меню**.
- 2 Перемещая кнопку-джойстик, перейдите в **Картинка**.
- 3 Установите параметры, следуя инструкциям, которые появляются в нижнем правом углу.
- 4 Чтобы вернуться в верхнее меню или установить другие параметры меню, переместите кнопку-джойстик в положение ◀ или нажмите(⊙ / ОК).
- 5 Если вы хотите выйти из экранного меню, переместите кнопку-джойстик в положение ◀ и удерживайте до выхода.



Все функции описаны ниже.

| Меню > Картинка | Описание | |
|--------------------------|-------------------------|--|
| Режим изображения | Пользовательский | Позволяет пользователям настраивать каждый параметр отдельно. Предусмотрена возможность настройки цветового режима главного меню. |
| | Режим чтения 1 | В этом режиме настройки экрана оптимизируются для отображения газетного листа. Чтобы увеличить яркость экрана, воспользуйтесь соответствующей опцией в экранном меню. |
| | Режим чтения 2 | В этом режиме настройки экрана оптимизируются для воспроизведения мультимедийных фильмов. Чтобы увеличить яркость экрана, воспользуйтесь соответствующей опцией в экранном меню. |
| | Фото | Оптимизация экрана для просмотра фотографий. |
| | Кино | Оптимизация настроек экрана для более качественной передачи визуальных эффектов в видео. |
| | Нарушен. цвета | Этот режим предназначен для пользователей, страдающих дальтонизмом, и позволяет им с легкостью различать красный и зеленый цвета. |
| | Игры | Оптимизация настроек экрана для игр. |



ПРИМЕЧАНИЕ

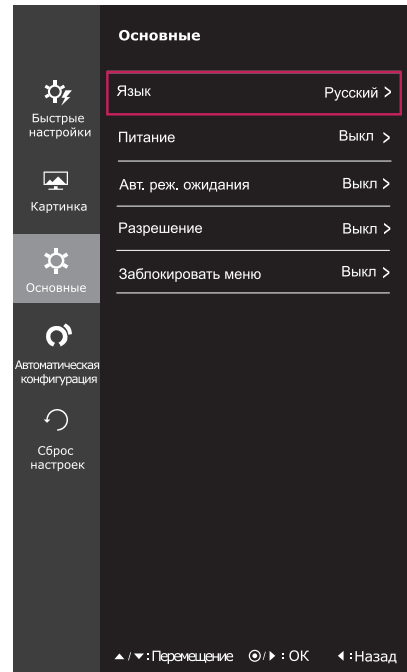
- Это вспомогательный цвет для пользователей которые не имеют возможности различать цвета. Поэтому, если восприятие с экрана является некомфортным для вас, пожалуйста, отключите эту функцию.
- Данная функция не способна распознавать некоторые цвета в определенных изображениях.

| | | | |
|---|--|---|---|
| Регулировка картинки | SUPER RESOLUTION+ 22MP58D 24MP58D 22MP58HQ 24MP58HQ 22MP58VQ 24MP58VQ 27MP58HQ 27MP58VQ | Высокий | Качество изображения оптимизируется для отображения кристально чистых изображений. Эта функция эффективна при воспроизведении высококачественного видео или игр. |
| | | Средний | Качество изображения оптимизируется для комфортного просмотра изображения в диапазоне между высоким и низким режимами. Этот режим эффективен для видео в формате UCC или SD. |
| | | Низкий | Качество изображения оптимизируется для просмотра более гладких и естественных изображений. Этот режим эффективен при просмотре малодинамичных видео или неподвижных изображений. |
| | | Выкл | Данную опцию следует использовать для просмотра видео и изображений в повседневном режиме. В этом режиме функции SUPER RESOLUTION+ отключены. |
| | Четкость | Настройка четкости изображения. | |
| | Уровень черного 22MP58HQ 27MP58HQ 22MP58VQ 27MP58VQ 24MP58HQ 24MP58VQ | Настройка уровня сдвига (только для HDMI). • Сдвиг: при наличии опорного видеосигнала, это самый темный цвет, отображаемый на мониторе. | |
| | | Высокий | Сохранение текущего коэффициента контрастности экрана. |
| | | Низкий | Снижение уровня черного и повышение уровня белого относительно текущего коэффициента контрастности экрана. |
| | Время отклика 22MP58HQ 27MP58HQ 22MP58VQ 27MP58VQ 24MP58HQ 24MP58VQ | Настройка времени отклика для отображения изображений с учетом скорости обновления экрана. Для работы в обычных условиях рекомендуется установить значение Нормально. Для воспроизведения динамичного изображения рекомендуется установить значение «Высокий». Установка значения «Высокий» может привести к эффекту залипания изображения. | |
| | | Высокий | Установка для времени отклика значения «Высокий». |
| | Средний | Установка для времени отклика значения «Средний». | |
| | Низкий | Установка для времени отклика значения «Низкий». | |
| | Выкл | Установка для времени отклика значения «Выкл». | |
| Overscan 22MP58HQ 27MP58HQ 22MP58VQ 27MP58VQ 24MP58HQ 24MP58VQ | Выбор диапазона выводимого изображения для синхронизации DTB в режиме ввода HDMI (только для ввода HDMI). При подключении аудио-, видеоборудования рекомендуется активировать функцию растянутой развертки. | | |
| DFC | Автоматическая регулировка яркости в соответствии с состоянием экрана. | | |
| Стабилизатор черного | Black Stabilizer (Стабилизатор черного) : Вы можете регулировать контраст черного, чтобы получить лучшую видимость в темных сценах. Увеличение значения параметра Black Stabilizer (Стабилизатор черного) делает более яркими участки экрана с низким уровнем яркости. (Это позволяет различать объекты на экране для игр с темным изображением.) Уменьшение значения параметра Black Stabilizer (Стабилизатор черного) затемняет участки с низким уровнем яркости и увеличивает динамический контраст на экране. | | |

| | | | |
|--|----------------|---|---|
| Регулировка цвета | Гамма | Чем выше значение гаммы, тем темнее изображение на экране. И наоборот, чем ниже значение гаммы, тем светлее становится изображение. Если необходимость в корректировке настроек гаммы отсутствует, выберите опцию Выкл. | |
| | Темп. цвета | Выбор цвета изображения, заданного по умолчанию. Теплый: Насыщение изображения красным цветом. Средний: Настройка сбалансированного изображения между красным и синим оттенками. Холодный: Насыщение изображения синим цветом. | |
| | | Польз-ль | |
| | | Красный Зеленый Синий | Вы можете настроить цвета изображения (красный, синий, зеленый) по-отдельности. |
| | Шесть цветов | Настройка цветовой палитры и насыщенности шести цветов (Красный_Оттенок, Красный_Насыщенность, Зеленый_Оттенок, Зеленый_Насыщенность, Синий_Оттенок, Синий_Насыщенность, Голубой_Оттенок, Голубой_Насыщенность, Пурпурный_Оттенок, Пурпурный_Насыщенность, Желтый_Оттенок, Желтый_Насыщенность) в соответствии с предпочтениями пользователя и сохранение заданных параметров. | |
| *Оттенок: Настройка оттенка цветов. *Насыщенность: Настройка насыщенности экранных цветов. Чем меньше значение, тем менее насыщенными и яркими получаются цвета. Чем выше значение, тем более насыщенными и темными получаются цвета. | | | |
| | Сброс настроек | Возврат настроек цветов к заводским настройкам по умолчанию. | |
| Дисплей | Горизонтальный | Смещение изображения влево/вправо. | |
| | Вертикальный | Смещение изображения вверх/вниз. | |
| | Частота | Сведение к минимуму вертикальных полос, видимых на фоне экрана. При этом изменяется и горизонтальный размер экрана. | |
| | Фаза | Регулировка фокуса изображения. Эта функция позволяет устранять горизонтальные помехи, а также делать текстовое изображение более четким или резким. | |

-Основные

- 1 Для отображения **экранного меню** нажмите **Кнопку-Джойстик** в нижней части монитора и войдите в **Меню**.
- 2 Перемещая кнопку-джойстик, перейдите в **Основные**.
- 3 Установите параметры, следуя инструкциям, которые появляются в нижнем правом углу.
- 4 Чтобы вернуться в верхнее меню или установить другие параметры меню, переместите кнопку-джойстик в положение ◀ или нажмите(⊙ / ОК).
- 5 Если вы хотите выйти из экранного меню, переместите кнопку-джойстик в положение ◀ и удерживайте до выхода.

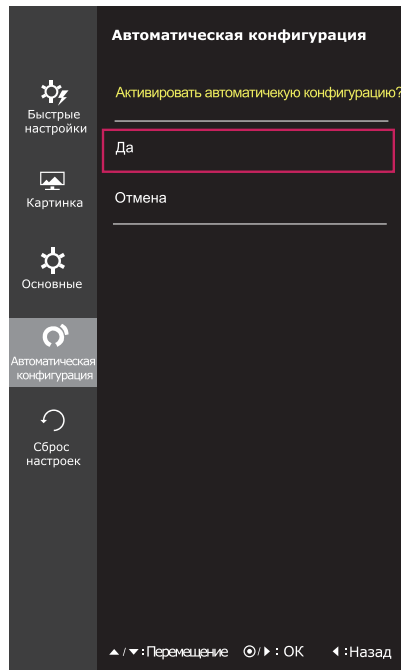


Все функции описаны ниже.

| Меню > Основные | Описание | | | |
|---|---|------------------------|---|-------------|
| Язык | Выбор языка отображения названий цветов. | | | |
| Питание | Включение и выключение индикатора питания на передней части монитора. | | | |
| | <table border="1"> <tr> <td>Вкл</td> <td>Индикатор питания автоматически включается.</td> </tr> <tr> <td>Выкл</td> <td>Индикатор питания выключается.</td> </tr> </table> | Вкл | Индикатор питания автоматически включается. | Выкл |
| Вкл | Индикатор питания автоматически включается. | | | |
| Выкл | Индикатор питания выключается. | | | |
| Авт. реж. ожидания 22MP58HQ 27MP58HQ 22MP58VQ 27MP58VQ 24MP58HQ 24MP58VQ | Через некоторое время монитор автоматически перейдет в режим ожидания. | | | |
| Разрешение | Пользователь может задать необходимое разрешение. Эта опция доступна, только если разрешение экрана на Вашем компьютере соответствует следующим требованиям (только для D-SUB). | | | |
| | <p>! ПРИМЕЧАНИЕ</p> <p>Данная функция активируется в случае, если для разрешающей способности монитора вашего компьютера установлены следующие настройки (за исключением неверных параметров разрешающей способности выходного сигнала ПК).</p> | | | |
| | 1024x768, 1280x768, 1360x768, 1366x768, Выкл. | | | |
| | 1280x960, 1600x900, Выкл. | | | |
| 1440x900, 1600x900, Выкл. | | | | |
| Заблокировать меню | Защита от неправильного нажатия кнопки. | | | |
| | <table border="1"> <tr> <td>Вкл</td> <td>Кнопки заблокированы.</td> </tr> </table> <p>! ПРИМЕЧАНИЕ</p> <p>Все функции за исключением режима Заблокировать меню и кнопки Выход недоступны при работе с параметрами Яркость, Контрастность, Громкость, Вход и Основные.</p> | Вкл | Кнопки заблокированы. | |
| | Вкл | Кнопки заблокированы. | | |
| <table border="1"> <tr> <td>Выкл</td> <td>Кнопки разблокированы.</td> </tr> </table> | Выкл | Кнопки разблокированы. | | |
| Выкл | Кнопки разблокированы. | | | |

-Автоматическая конфигурация

- 1 Для отображения **экранного меню** нажмите **Кнопку-Джойстик** в нижней части монитора и войдите в **Меню**.
- 2 Перемещая кнопку-джойстик, перейдите в **Автоматическая конфигурация**.
- 3 Установите параметры, следуя инструкциям, которые появляются в нижнем правом углу.
- 4 Чтобы вернуться в верхнее меню или установить другие параметры меню, переместите кнопку-джойстик в положение ◀ или нажмите (⊙ / ОК).
- 5 Если вы хотите выйти из экранного меню, переместите кнопку-джойстик в положение ◀ и удерживайте до выхода.



Все функции описаны ниже.

| Меню > Автоматическая конфигурация | Описание |
|--|--|
| Активировать автоматическую конфигурацию? | |
| Да | Для обеспечения оптимальных настроек изображения в D-SUB используйте функцию Автоконфигурация. |
| Отмена | Отмена сделанного выбора. |

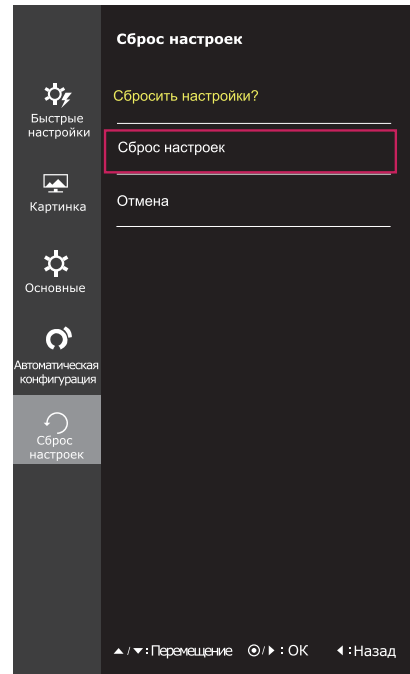


ПРИМЕЧАНИЕ

- Данная функция действует только в режиме аналогового ввода.

-Сброс настроек

- 1 Для отображения **экранного меню** нажмите **Кнопку-Джойстик** в нижней части монитора и войдите в **Меню**.
- 2 Перемещая кнопку-джойстик, перейдите в **Сброс настроек**.
- 3 Установите параметры, следуя инструкциям, которые появляются в нижнем правом углу.
- 4 Чтобы вернуться в верхнее меню или установить другие параметры меню, переместите кнопку-джойстик в положение ◀ или нажмите(⊙ / ОК).
- 5 Если вы хотите выйти из экранного меню, переместите кнопку-джойстик в положение ◀ и удерживайте до выхода.

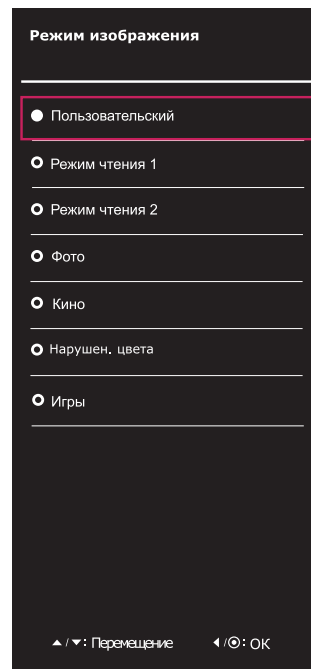


Все функции описаны ниже.

| Меню > Сброс настроек | Описание |
|----------------------------|------------------------------------|
| Сбросить настройки? | |
| Сброс настроек | Возврат к настройкам по умолчанию. |
| Отмена | Отмена сделанного выбора. |

-Режим изображения

- 1 Нажмите кнопку-джойстик в нижней части монитора.
- 2 Перейдите в меню **Режим изображения**, переместив кнопку-джойстик в положение ▲.
- 3 Установите параметры, следуя инструкциям, которые появляются в нижнем правом углу.



Все функции описаны ниже.

| Кнопка-джойстик > Режим изображения | Описание | |
|--|------------------|--|
| Режим изображения | Пользовательский | Позволяет пользователям настраивать каждый параметр отдельно. Предусмотрена возможность настройки цветового режима главного меню. |
| | Режим чтения 1 | В этом режиме настройки экрана оптимизируются для отображения газетного листа. Чтобы увеличить яркость экрана, воспользуйтесь соответствующей опцией в экранном меню. |
| | Режим чтения 2 | В этом режиме настройки экрана оптимизируются для воспроизведения мультимедийных фильмов. Чтобы увеличить яркость экрана, воспользуйтесь соответствующей опцией в экранном меню. |
| | Фото | Оптимизация экрана для просмотра фотографий. |
| | Кино | Оптимизация настроек экрана для более качественной передачи визуальных эффектов видео. |
| | Нарушен. цвета | Этот режим предназначен для пользователей, страдающих дальтонизмом, и позволяет им с легкостью различать красный и зеленый цвета. |
| | Игры | Оптимизация настроек экрана для игр. |

УСТРАНЕНИЕ НЕИСПРАВНОСТЕЙ

Прежде чем обратиться в службу поддержки, проверьте следующее:

| Отсутствует изображение | |
|---|---|
| Кабель питания подсоединен к розетке? | <ul style="list-style-type: none"> Убедитесь, что кабель питания подключен к розетке должным образом. |
| Индикатор питания светится? | <ul style="list-style-type: none"> Нажмите кнопку питания POWER. |
| Индикатор питания мигает? | <ul style="list-style-type: none"> Если монитор находится в режиме экономии энергии, попробуйте подвигать мышь или нажать любую клавишу на клавиатуре, чтобы вызвать появление экрана. Попробуйте включить компьютер. |
| Вы видите на экране сообщение "OUT OF RANGE" ("ВНЕ ДИАПАЗОНА")? | <ul style="list-style-type: none"> Это сообщение появляется, когда сигнал с компьютера (видеоплаты) имеет неподдерживаемую частоту вертикальной или горизонтальной развертки дисплея. См. раздел "Технические характеристики" данной инструкции и снова настройте дисплей. |
| Вы видите на экране сообщение "НЕТ СИГНАЛА"? | <ul style="list-style-type: none"> Данное сообщение отображается, если сигнальный кабель между компьютером и монитором отсутствует или не подключен. Проверьте кабель и переподключите его. |

| Можно ли контролировать какие-либо функции в экранном меню? | |
|---|--|
| Можно ли выбирать несколько пунктов в экранном меню? | <ul style="list-style-type: none"> Разблокировать управление экранным меню можно в любой момент, войдя в раздел блокировки экранного меню и изменив настройку на «Выкл.». |

| Изображение на дисплее неправильное. | |
|---|---|
| Положение дисплея неправильное? | <ul style="list-style-type: none"> Перейдите к функции Auto Configuration (Автоконфигурация) и выберите "Yes" ("Да"), чтобы автоматически установить оптимальные настройки изображения на экране. |
| На заднем фоне экрана видны вертикальные полосы? | <ul style="list-style-type: none"> Перейдите к функции Auto Configuration (Автоконфигурация) и выберите "Yes" ("Да"), чтобы автоматически установить оптимальные настройки изображения на экране. |
| В изображении видны горизонтальные помехи, либо символы отображаются неправильно? | <ul style="list-style-type: none"> Перейдите к функции Auto Configuration (Автоконфигурация) и выберите "Yes" ("Да"), чтобы автоматически установить оптимальные настройки изображения на экране. Перейдите по пути «Панель управления» ► «Дисплей» ► «Настройки» и установите рекомендуемую настройку разрешающей способности дисплея или задайте оптимальные параметры изображения. Настройка цвета должна быть выше 24 бит (истинная цветопередача). |

**ПРЕДУПРЕЖДЕНИЕ**

- Откройте **Панель управления ► Дисплей ► Настройки** и проверьте, были ли изменены частота или разрешение. Если да, задайте рекомендованное разрешение видеоплаты.
- Если рекомендованное разрешение (оптимальное разрешение) не установлено, буквы могут отображаться размытыми, а экран может выглядеть тусклым, обрезанным или искаженным. Убедитесь, что выбрано рекомендованное разрешение.
- Метод установки может отличаться в зависимости от операционной системы, а вышеупомянутое рекомендованное разрешение может не поддерживаться видеоплатой. В этом случае обратитесь к производителю компьютера или видеоплаты.

Изображение на дисплее неправильное

Цвета на экране нестабильны или отображается только один цвет?

- Убедитесь, что сигнальный кабель правильно подключен, при необходимости закрепите его при помощи отвертки.
- Проверьте, правильно ли видеокарта вставлена в гнездо.
- Установите цветовое разрешение не менее 24 бит (True Color) на **Панели управления ► Настройки**.

Экран мигает?

- Если экран установлен на режим чередования, поменяйте его на рекомендованное разрешение.

Вы видите сообщение "Unrecognized monitor, Plug&Play (VESA DDC) monitor found" ("Нераспознанный монитор, найден монитор Plug&Play (VESA DDC)")?

Вы установили драйвер дисплея?

- Убедитесь, что драйвер дисплея установлен с поставляемого вместе с монитором установочного CD-диска драйвера дисплея (или с дискеты). Вы также можете скачать драйвер с нашего веб-сайта: <http://www.lg.com>.
- Убедитесь, что видеокарта поддерживает функцию Plug&Play.

22MP58HQ 24MP58HQ 27MP58HQ

22MP58VQ 24MP58VQ 27MP58VQ

Дрожание изображения на дисплее

Рекомендуемые настройки времени не установлены?

- При использовании временных настроек HDMI **1080i** 60/50 Гц изображение на экране будет дрожать. Для устранения этой проблемы следует установить рекомендуемую настройку времени - **1080P**.

ТЕХНИЧЕСКИЕ ХАРАКТЕРИСТИКИ

| 22MP58A | | 22MP58D | | 22MP58HQ | | 22MP58VQ | |
|-----------------------------------|---|---|--|----------|--|----------|--|
| Дисплей | Тип экрана | Плоская ЖК-панель на тонкопленочных транзисторах с активной матрицей. Антибликовое покрытие | | | | | |
| | Шаг пиксела | 0,248 мм x 0,248 мм (Шаг пиксела) | | | | | |
| Разрешение | Макс. | 1920 x 1080 при 60 Гц | | | | | |
| | Рекомендовано | VESA 1920 x 1080 при 60 Гц | | | | | |
| Потребляемая мощность | Рабочий режим: 15,9 Вт Станд. (Стандарт ENERGY STAR®) * 22,1 Вт Станд. (Условия выпуска с завода)** Спящий режим ≤ 0,3 Вт Питание выключено: ≤ 0,3 Вт | | | | | | |
| Вход питания | 19 V --- 1,3 A | | | | | | |
| AC-DC Адаптер | Тип ADS-40SG-19-3 19025G производства SHENZHEN HONOR ELECTRONIC и Тип ADS-40FSG-19 19025GPG-1 производства SHENZHEN HONOR ELECTRONIC и Тип ADS-40FSG-19 19025GPBR-1 производства SHENZHEN HONOR ELECTRONIC и Тип ADS-40FSG-19 19025GPI-1 производства SHENZHEN HONOR ELECTRONIC и Тип ADS-40FSG-19 19025GPCU-1 производства SHENZHEN HONOR ELECTRONIC и Тип ADS-40FSG-19 19025GPB-2 производства SHENZHEN HONOR ELECTRONIC и Тип ADS-25FSG-19 19025EPCU-1L производства SHENZHEN HONOR ELECTRONIC и Тип LCAP21 производства LIEN CHANG ELECTRONIC ENTERPRISE и Тип LCAP26-A производства LIEN CHANG ELECTRONIC ENTERPRISE и Тип LCAP26-E производства LIEN CHANG ELECTRONIC ENTERPRISE и Тип LCAP26-I производства LIEN CHANG ELECTRONIC ENTERPRISE и Тип LCAP26-B производства LIEN CHANG ELECTRONIC ENTERPRISE и Тип LCAP51 производства LIEN CHANG ELECTRONIC ENTERPRISE и Тип PA-1021-23 производства Lite-On Technology Corporation | | | | | | |
| | Вихідна потужність: 19 V --- 1,3 A | | | | | | |
| Размеры (длина x высота x ширина) | С подставкой | 510,1 мм x 395,3 мм x 186,8 мм | | | | | |
| | Без подставки | 510,1 мм x 308,4 мм x 86,8 мм | | | | | |
| Вес | 2,9 кг | | | | | | |
| Угол наклона | от -2° до 15° | | | | | | |
| Условия окружающей среды | Рабочая температура | от 0 °C до 40 °C | | | | | |
| | Рабочая влажность | ≤ 80 % | | | | | |
| Основание подставки | Температура хранения | от -20°C до 60 °C | | | | | |
| | Влажность хранения | ≤ 85 % | | | | | |
| Основание подставки | Присоединено (), Отсоединено (O) | | | | | | |
| Кабель питания | Тип настенной розетки | | | | | | |

Указанные выше характеристики продуктов могут быть изменены без предварительного уведомления в связи с модернизацией функций устройства.

* Уровень энергопотребления может варьироваться в зависимости от условий эксплуатации и настроек монитора.

* Энергопотребление в режиме Вкл. измеряется с использованием стандарта тестирования ENERGY STAR®.

** Потребление электроэнергии в режиме «On» (Вкл.) измеряется при помощи стандартного теста LGE (режим изображения - Full White (полностью белый), разрешение – Maximum (максимальное)).

| | | | 22MP58A | 22MP58D | 22MP58HQ | 22MP58VQ |
|-------------------------------------|---|--------------------------------------|---------|---------|----------|----------|
| Входной сигнал синхронизации | Частота горизонтальной развертки | от 30 кГц до 83 кГц (Автоматическая) | • | • | • | • |
| | | от 30 кГц до 61 кГц (Автоматическая) | | | | |
| | Частота вертикальной развертки | от 56 Гц до 75 Гц (D-SUB) | • | • | • | • |
| | | от 56 Гц до 75 Гц (DVI-D) | | • | | • |
| | | от 56 Гц до 75 Гц (HDMI) | | | • | • |
| | Форма входного сигнала | Раздельная синхронизация | • | • | • | • |
| Цифровой | | | • | • | • | |
| Видеовход | Вход сигнала | 15-контактный разъем D-sub | • | • | • | • |
| | | DVI-D разъем (Цифровой) | | • | | • |
| | | Разъем HDMI | | | • | • |
| | Форма входного сигнала | RGB Аналоговый (0,7 Vp-p/ 75 ohm) | • | • | • | • |
| | | Цифровой | | • | • | • |
| Plug & Play | DDC 2B(Аналоговый) | | • | • | • | • |
| | DDC 2B(Цифровой) | | | • | | • |
| | DDC 2B(HDMI) | | | | • | • |

ТЕХНИЧЕСКИЕ ХАРАКТЕРИСТИКИ

24MP58D

24MP58HQ

24MP58VQ

| | | |
|-----------------------------------|---|--|
| Дисплей | Тип экрана | Плоская ЖК-панель на тонкоплёночных транзисторах с активной матрицей. Антибликовое покрытие |
| | Шаг пиксела | 0,2745 мм x 0,2745 мм (Шаг пиксела) |
| Разрешение | Макс. | 1920 x 1080 при 60 Гц |
| | Рекомендовано | VESA 1920 x 1080 при 60 Гц |
| Потребляемая мощность | Рабочий режим: 17,1 Вт Станд. (Стандарт ENERGY STAR®) * 24,6 Вт Станд. (Условия выпуска с завода)** Спящий режим ≤ 0,3 Вт Питание выключено: ≤ 0,3 Вт | |
| Вход питания | 19 V --- 1,3 A | |
| AC-DC Адаптер | Тип ADS-40SG-19-3 19025G производства SHENZHEN HONOR ELECTRONIC и Тип ADS-40FSG-19 19025GPG-1 производства SHENZHEN HONOR ELECTRONIC и Тип ADS-40FSG-19 19025GPBR-1 производства SHENZHEN HONOR ELECTRONIC и Тип ADS-40FSG-19 19025GPI-1 производства SHENZHEN HONOR ELECTRONIC и Тип ADS-40FSG-19 19025GPCU-1 производства SHENZHEN HONOR ELECTRONIC и Тип ADS-40FSG-19 19025GPB-2 производства SHENZHEN HONOR ELECTRONIC и Тип ADS-25FSG-19 19025EPCU-1L производства SHENZHEN HONOR ELECTRONIC и Тип LCAP21 производства LIEN CHANG ELECTRONIC ENTERPRISE и Тип LCAP26-A производства LIEN CHANG ELECTRONIC ENTERPRISE и Тип LCAP26-E производства LIEN CHANG ELECTRONIC ENTERPRISE и Тип LCAP26-I производства LIEN CHANG ELECTRONIC ENTERPRISE и Тип LCAP26-B производства LIEN CHANG ELECTRONIC ENTERPRISE и Тип LCAP51 производства LIEN CHANG ELECTRONIC ENTERPRISE и Тип PA-1021-23 производства Lite-On Technology Corporation | |
| | Вихідна потужність: 19 V --- 1,3 A | |
| Размеры (длина x высота x ширина) | С подставкой | 550,5 мм x 419 мм x 186,8 мм |
| | Без подставки | 550,5 мм x 332,1 мм x 85,5 мм |
| Вес | 3,2 кг | |
| Угол наклона | от -2° до 15° | |
| Условия окружающей среды | Рабочая температура | от 0 °C до 40 °C |
| | Рабочая влажность | ≤ 80 % |
| | Температура хранения | от -20°C до 60 °C |
| | Влажность хранения | ≤ 85 % |
| Основание подставки | Присоединено (), Отсоединено (O) | |
| Кабель питания | Тип настенной розетки | |

Указанные выше характеристики продуктов могут быть изменены без предварительного уведомления в связи с модернизацией функций устройства.

* Уровень энергопотребления может варьироваться в зависимости от условий эксплуатации и настроек монитора.

* Энергопотребление в режиме Вкл. измеряется с использованием стандарта тестирования ENERGY STAR®.

** Потребление электроэнергии в режиме «On» (Вкл.) измеряется при помощи стандартного теста LGE (режим изображения - Full White (полностью белый), разрешение – Maximum (максимальное)).

| | | | 24MP58D | 24MP58HQ | 24MP58VQ |
|-------------------------------------|---|--------------------------------------|---------|----------|----------|
| Входной сигнал синхронизации | Частота горизонтальной развертки | от 30 кГц до 83 кГц (Автоматическая) | • | • | • |
| | | от 30 кГц до 61 кГц (Автоматическая) | | | |
| | Частота вертикальной развертки | от 56 Гц до 75 Гц (D-SUB) | • | • | • |
| | | от 56 Гц до 75 Гц (DVI-D) | • | | • |
| | | от 56 Гц до 75 Гц (HDMI) | | • | • |
| | Форма входного сигнала | Раздельная синхронизация | • | • | • |
| Цифровой | | • | • | • | |
| Видеовход | Вход сигнала | 15-контактный разъем D-sub | • | • | • |
| | | DVI-D разъем (Цифровой) | • | | • |
| | | Разъем HDMI | | • | • |
| | Форма входного сигнала | RGB Аналоговый (0,7 Vp-p/ 75 ohm) | • | • | • |
| Цифровой | | • | • | • | |
| Plug & Play | DDC 2B(Аналоговый) | | • | • | • |
| | DDC 2B(Цифровой) | | • | | • |
| | DDC 2B(HDMI) | | | • | • |

ТЕХНИЧЕСКИЕ ХАРАКТЕРИСТИКИ

27MP58HQ

27MP58VQ

| | | |
|--|---|--|
| Дисплей | Тип экрана | Плоская ЖК-панель на тонкоплёночных транзисторах с активной матрицей. Антибликовое покрытие |
| | Шаг пиксела | 0,3114 мм x 0,3114 мм (Шаг пиксела) |
| Разрешение | Макс. | 1920 x 1080 при 60 Гц |
| | Рекомендовано | VESA 1920 x 1080 при 60 Гц |
| Потребляемая мощность | Рабочий режим: 20,3 Вт Станд. (Стандарт ENERGY STAR®) * 29,3 Вт Станд. (Условия выпуска с завода)** Спящий режим ≤ 0,3 Вт Питание выключено: ≤ 0,3 Вт | |
| Вход питания | 19 V --- 1,6 A | |
| АС-DC Адаптер | Тип ADS-40SG-19-3 19032G производства SHENZHEN HONOR ELECTRONIC и Тип ADS-40FSG-19 19032GPG-1 производства SHENZHEN HONOR ELECTRONIC и Тип ADS-40FSG-19 19032GPBR-1 производства SHENZHEN HONOR ELECTRONIC и Тип ADS-40FSG-19 19032GPI-1 производства SHENZHEN HONOR ELECTRONIC и Тип ADS-40FSG-19 19032GPCU-1 производства SHENZHEN HONOR ELECTRONIC и Тип ADS-32FSG-19 19032EPCU-1L производства SHENZHEN HONOR ELECTRONIC и Тип LCAP21A производства LIEN CHANG ELECTRONIC ENTERPRISE и Тип LCAP26A-A производства LIEN CHANG ELECTRONIC ENTERPRISE и Тип LCAP26A-E производства LIEN CHANG ELECTRONIC ENTERPRISE и Тип LCAP26A-I производства LIEN CHANG ELECTRONIC ENTERPRISE и Тип LCAP26A-B производства LIEN CHANG ELECTRONIC ENTERPRISE и Тип LCAP51A производства LIEN CHANG ELECTRONIC ENTERPRISE и Тип PA-1031-23 производства Lite-On Technology Corporation Вихідна потужність: 19 V --- 1,7 A | |
| Размеры (длина x высота x ширина) | С подставкой | 634,1 мм x 469,5 мм x 204,7 мм |
| | Без подставки | 634,1 мм x 382,7 мм x 91,1 мм |
| Вес | 4,3 кг | |
| Угол наклона | от -2° до 15° | |
| Условия окружающей среды | Рабочая температура | от 0 °C до 40 °C |
| | Рабочая влажность | ≤ 80 % |
| | Температура хранения | от -20°C до 60 °C |
| | Влажность хранения | ≤ 85 % |
| Основание подставки | Присоединено (), Отсоединено (O) | |
| Кабель питания | Тип настенной розетки | |

Указанные выше характеристики продуктов могут быть изменены без предварительного уведомления в связи с модернизацией функций устройства.

* Уровень энергопотребления может варьироваться в зависимости от условий эксплуатации и настроек монитора.

* Энергопотребление в режиме Вкл. измеряется с использованием стандарта тестирования ENERGY STAR®.

** Потребление электроэнергии в режиме «On» (Вкл.) измеряется при помощи стандартного теста LGE (режим изображения - Full White (полностью белый), разрешение – Maximum (максимальное)).

| | | | 27MP58HQ | 27MP58VQ |
|-------------------------------------|---|--------------------------------------|----------|----------|
| Входной сигнал синхронизации | Частота горизонтальной развертки | от 30 кГц до 83 кГц (Автоматическая) | • | • |
| | | от 30 кГц до 61 кГц (Автоматическая) | | |
| | Частота вертикальной развертки | от 56 Гц до 75 Гц (D-SUB) | • | • |
| | | от 56 Гц до 75 Гц (DVI-D) | | • |
| | | от 56 Гц до 75 Гц (HDMI) | • | • |
| Форма входного сигнала | Раздельная синхронизация | • | • | |
| | Цифровой | • | • | |
| Видеовход | Вход сигнала | 15-контактный разъем D-sub | • | • |
| | | DVI-D разъем (Цифровой) | | • |
| | | Разъем HDMI | • | • |
| | Форма входного сигнала | RGB Аналоговый (0,7 Vp-p/ 75 ohm) | • | • |
| | | Цифровой | • | • |
| Plug & Play | DDC 2B(Аналоговый) | | • | • |
| | DDC 2B(Цифровой) | | | • |
| | DDC 2B(HDMI) | | • | • |

Предустановленный режим (Разрешение)

ВРЕМЕННАЯ СИНХРОНИЗАЦИЯ D-SUB/DVI-D/HDMI PC

| Режим дисплея (Разрешение) | Частота горизонтальной развертки (кГц) | Частота вертикальной развертки (Гц) | Полярность (H/V) | |
|----------------------------|--|-------------------------------------|------------------|-----------------------|
| 720 x 400 | 31,468 | 70 | -/+ | |
| 640 x 480 | 31,469 | 60 | -/- | |
| 640 x 480 | 37,500 | 75 | -/- | |
| 800 x 600 | 37,879 | 60 | +/+ | |
| 800 x 600 | 46,875 | 75 | +/+ | |
| 1024 x 768 | 48,363 | 60 | -/- | |
| 1024 x 768 | 60,023 | 75 | +/+ | |
| 1152 x 864 | 67,500 | 75 | +/+ | |
| 1280 x 1024 | 63,981 | 60 | +/+ | |
| 1280 x 1024 | 79,976 | 75 | +/+ | |
| 1680 x 1050 | 65,290 | 60 | -/+ | |
| 1920 x 1080 | 67,500 | 60 | +/+ | Рекомендованный режим |

Синхронизация HDMI (видео)

[22MP58HQ](#) [24MP58HQ](#) [27MP58HQ](#)
[22MP58VQ](#) [24MP58VQ](#) [27MP58VQ](#)

| Режим заводских настроек (режим предварительно заданных настроек) | Частота горизонтальной развертки (кГц) | Частота вертикальной развертки (Гц) | HDMI |
|---|--|-------------------------------------|----------------------------|
| 480P | 31,50 | 60 | О |
| 576P | 31,25 | 50 | О |
| 720P | 37,50 | 50 | О |
| 720P | 45,00 | 60 | О |
| 1080P | 56,25 | 50 | О |
| 1080P | 67,50 | 60 | О Рекомендованный режим |

Индикатор

| Режим | Цвет светодиода |
|-------------------|-----------------|
| Рабочий режим | Белый |
| Спящий режим | Мигающий белый |
| Питание выключено | Выкл. |



Declaration of Conformity

Trade Name: LG

Model : 22MP58A,22MP58D,22MP58HQ,22MP58VQ
24MP58D,24MP58HQ,24MP58VQ
27MP58HQ,27MP58VQ

Responsible Party: LG Electronics Inc.

Address : 1000 Sylvan Ave. Englewood Cliffs
NJ 07632 U.S.A

TEL: 201-266-2534

*above information is only for USA FCC Regulatory

Убедитесь, что вы прочли меры
предосторожности перед использованием
устройства.

Держите руководство пользователя на
компакт-диске под рукой, чтобы обращаться
к нему в дальнейшем.

Наименование модели и серийный номер
расположен сзади и на одной из сторон
изделия. Запишите нижеуказанные данные
на случай, если вам потребуется
техническое обслуживание.

МОДЕЛЬ _____

СЕРИЙНЫЙ НОМЕР _____

ENERGY STAR is a set of power-saving
guidelines issued by the U.S.Environmental
Protection Agency(EPA).



As an ENERGY STAR Partner LGE
U. S. A.,Inc. has determined that this
product meets the ENERGY STAR
guidelines for energy efficiency.

Refer to ENERGY STAR.gov for more
information on the ENERGY STAR program.