

РУКОВОДСТВО ПОЛЬЗОВАТЕЛЯ IPS LED MONITOR (LED MONITOR*)

*LED-мониторы LG — это ЖК-мониторы со светодиодной подсветкой.

Перед началом эксплуатации устройства внимательно прочтите настоящее руководство и сохраните его для будущего использования.

МОДЕЛЬ IPS LED MONITOR

20MP48A 22MP48A 23MP48D 24MP48HQ 27MP48HQ

22MP48D 23MP48HQ

22MP48HQ

СОДЕРЖАНИЕ

3 ЛИЦЕНЗИЯ

4 СБОРКА И ПОДГОТОВКА

- 4 Распаковка
- 6 Составляющие и кнопки
- 8 Перемещение и поднятие монитора
- 9 Установка монитора
 - 9 - Установка основания подставки
 - 10 - Установка на столе
 - 11 - Использование держателя кабеля
 - 13 - Крепление на стене

14 СПОСОБЫ ПОДКЛЮЧЕНИЯ МОНИТОРА

- 14 Подключение к PC
 - 14 - Подключение D-SUB
 - 14 - Подключение DVI-D
 - 15 - Подключение HDMI
- 15 Подключение к AV-устройствам
 - 15 - Подключение HDMI
- 16 Подключение к внешним устройствам
 - 16 - Подключение периферийных устройств

17 НАСТРОЙКА

- 19 Настройка параметров
 - 19 - Настройки меню
 - 21 - Картинка
 - 22 - Цвет
 - 23 - Дисплей
 - 23 - Audio
 - 24 - Другое
- 25 Настройки чтения
- 26 Настройки FUNC.
 - 26 - SMART ENERGY SAVING
 - 27 - Режим изображения
 - 28 - Нарушен. цвета

29 УСТРАНЕНИЕ НЕИСПРАВНОСТЕЙ

31 ТЕХНИЧЕСКИЕ ХАРАКТЕРИСТИКИ

- 41 Поддерживаемый заводской режим (Стандартный режим, D-SUB/DVI/HDMI PC)
- 42 Синхронизация HDMI (видео)
- 42 Индикатор

43 ПРАВИЛЬНАЯ ПОСАДКА

- 43 Правильная посадка при использовании монитора.

22MP48HQ 23MP48HQ 24MP48HQ 27MP48HQ

ЛИЦЕНЗИЯ

Предоставляемые лицензии различаются в зависимости от модели. Дополнительную информацию о лицензиях вы можете найти по адресу www.lg.com.



«Права на товарные знаки и зарегистрированные товарные знаки HDMI и HDMI High-Definition Multimedia Interface, а также логотип HDMI Logo в США и других странах принадлежат компании HDMI Licensing, LLC».

Следующая информация распространяется только на мониторы, продаваемые на европейском рынке и соответствующие положениям Директивы ErP:

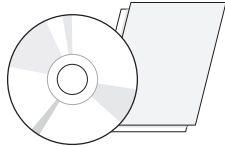
- * Данный монитор настроен на автоматическое выключение по истечении 4 часов после активации дисплея, в случае, если на протяжении указанного времени каких-либо действий с дисплеем не производилось.
- * Для отключения данной настройки установите «Выкл.» в соответствующей опции экранного меню Automatic Standby (автоматический переход в спящий режим)».

СБОРКА И ПОДГОТОВКА

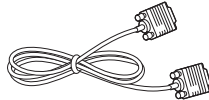
РУССКИЙ

Распаковка

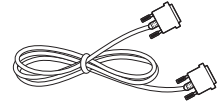
Комплект должен включать следующие элементы. В случае отсутствия аксессуаров обратитесь в магазин, в котором был куплен этот товар. Рисунки в данном руководстве могут отличаться от фактического продукта и компонентов.



CD-диск (руководство пользователя) / краткое руководство



Кабель D-SUB
(не во всех странах этот кабель входит в комплектацию)



Кабель DVI-D

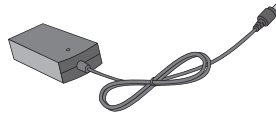
22MP48D 23MP48D

(не во всех странах этот кабель входит в комплектацию)



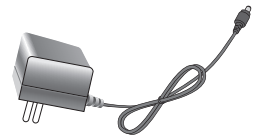
Шнур питания

(в зависимости от страны)



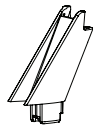
AC-DC Адаптер

и



AC-DC Адаптер

(в зависимости от страны)



Стойка



Основание

20MP48A 22MP48A 23MP48D 24MP48HQ
22MP48D 23MP48HQ
22MP48HQ

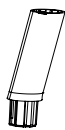


Кабель HDMI

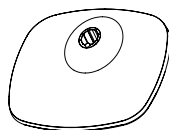
22MP48HQ 24MP48HQ

23MP48HQ 27MP48HQ

(не во всех странах этот кабель входит в комплектацию)



Стойка



Основание



Держатель кабеля

27MP48HQ

**ПРЕДУПРЕЖДЕНИЕ**

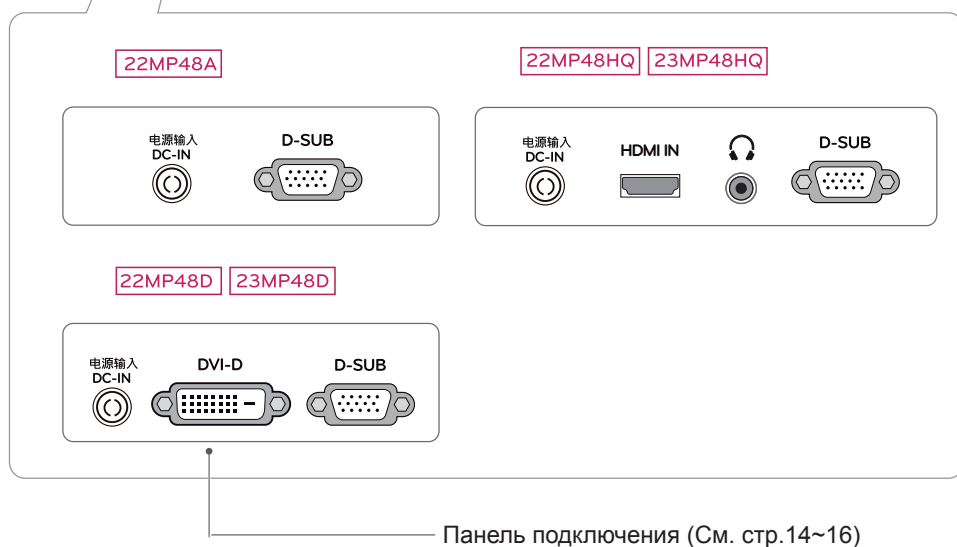
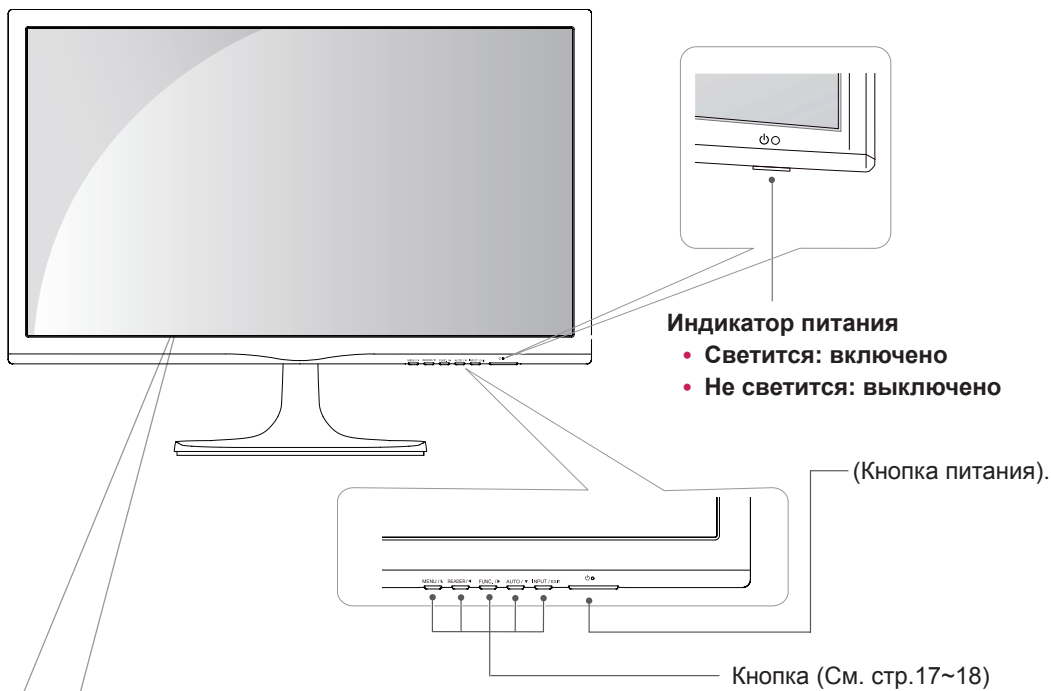
- Для обеспечения безопасности и продолжительного срока службы устройства не используйте аксессуары, выполненные с нарушением авторского права.
- В противном случае, при повреждении или получении травм гарантия на данное устройство не распространяется.

**ПРИМЕЧАНИЕ**

- Комплектация продукта может отличаться в зависимости от модели.
- Технические характеристики продуктов или содержимое данного руководства могут изменяться без предварительного уведомления ввиду модернизации функций продукта.

Составляющие и кнопки

22MP48A	23MP48D
22MP48D	23MP48HQ
22MP48HQ	



ПРИМЕЧАНИЕ

- Клавиша расположена в нижней части монитора.

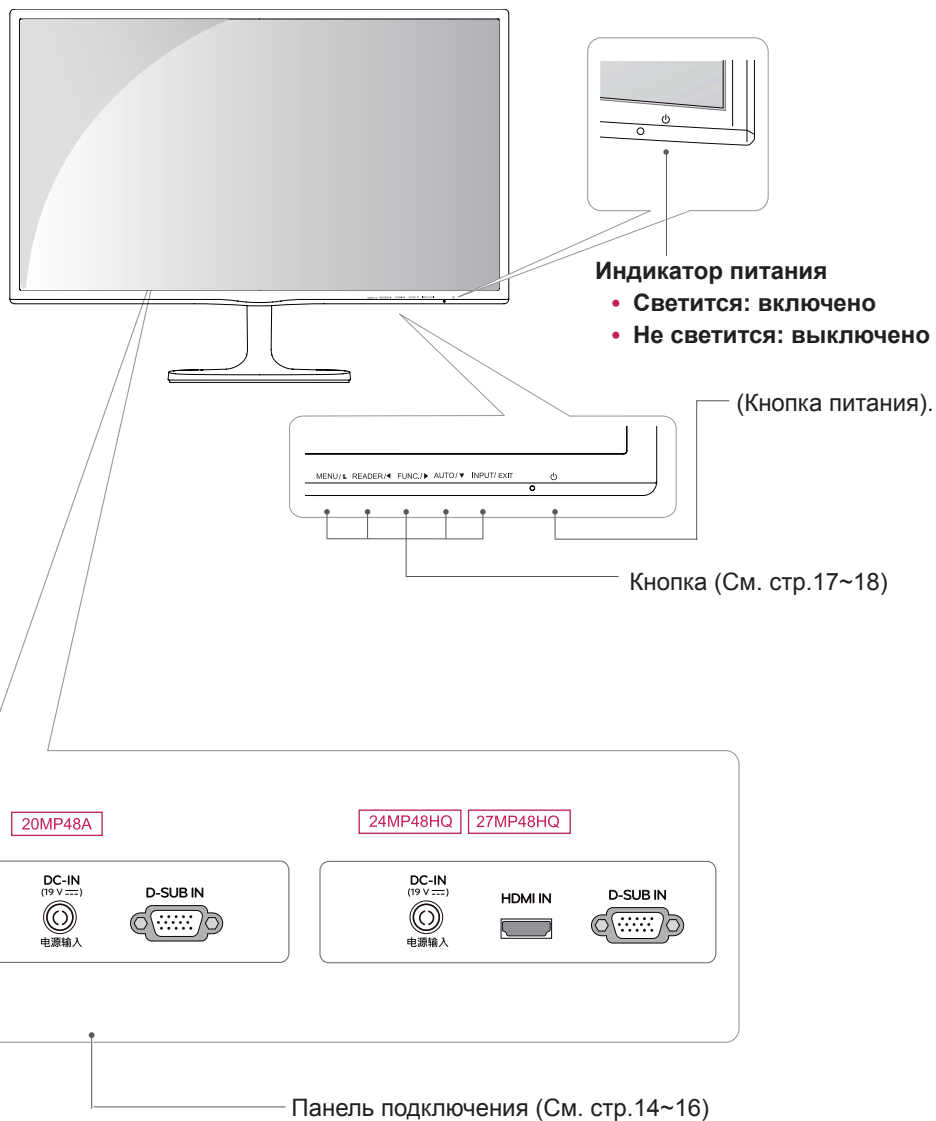
Составляющие и кнопки

20MP48A

24MP48HQ

27MP48HQ

РУССКИЙ



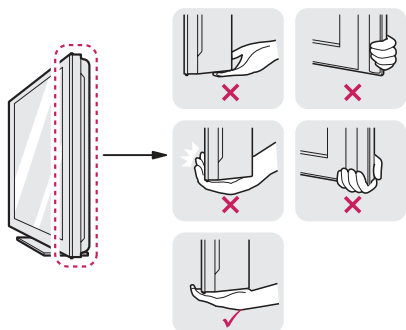
ПРИМЕЧАНИЕ

- Клавиша расположена в нижней части монитора.

Перемещение и поднятие монитора

Перед перемещением или поднятием монитора соблюдайте следующие инструкции во избежание повреждения и для обеспечения безопасной транспортировки независимо от типа и размера монитора.

- Монитор рекомендуется перемещать в оригинальной коробке или упаковочном материале.
- Перед перемещением или поднятием монитора отключите кабель питания и все остальные кабели.
- Крепко удерживайте верхнюю и нижнюю части монитора. Не касайтесь самой панели.



- При удерживании монитора экран должен быть направлен в другую сторону от вас, чтобы избежать появления царапин.

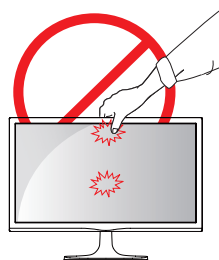


- Избегайте сотрясений и вибрации монитора во время его перемещения.
- При перемещении монитора держите его вертикально, не ставьте его на бок и не наклоняйте влево или вправо.



ВНИМАНИЕ!

- Старайтесь не прикасаться к экрану монитора. Это может привести к повреждению всего экрана или отдельных пикселей, отвечающих за формирование изображения.



Установка монитора

Установка основания подставки

- 1 Положите монитор экраном вниз на плоскую и мягкую поверхность.

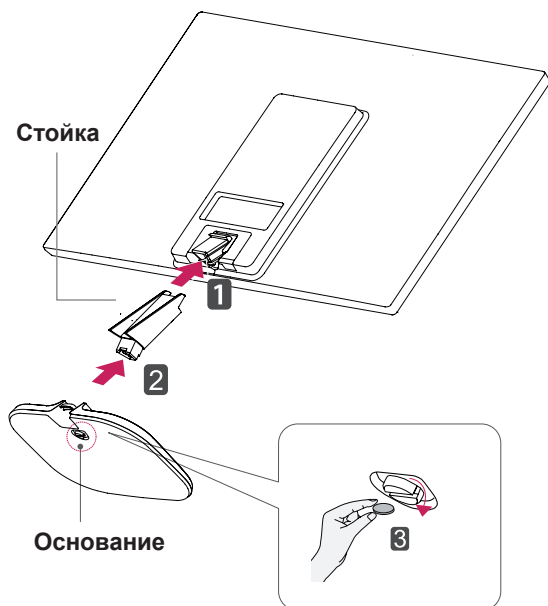


ПРЕДУПРЕЖДЕНИЕ

Чтобы предотвратить повреждение экрана, накройте поверхность пенопластом или мягкой тканью.

- 2 **1** Присоединить **Стойку** к монитору.
- 2 Присоединить **Основание**.
- 3 С помощью монеты затянуть винт, повернув его вправо.

22MP48A 23MP48D
22MP48D 23MP48HQ
22MP48HQ

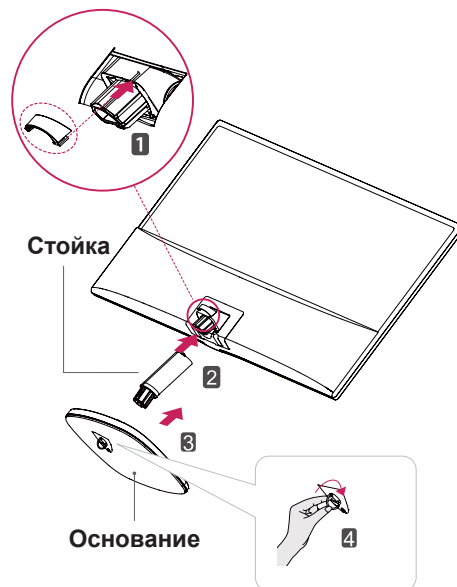


20MP48A 24MP48HQ



- 1 Вставьте **Держатель кабеля**.
- 2 Присоединить **Стойку** к монитору.
- 3 Присоедините **Основание** к **Стойке**.
- 4 Затяните винт вправо.

27MP48HQ

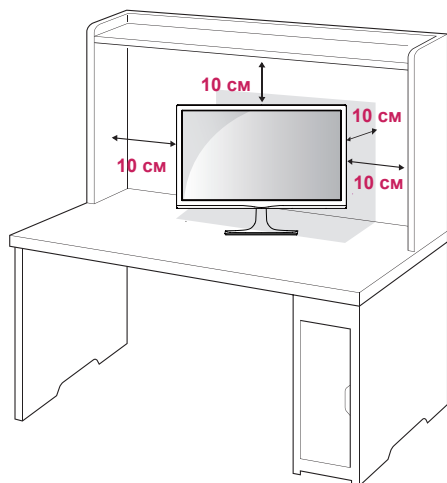


ПРИМЕЧАНИЕ

- Подставку можно разобрать, выполнив указания по ее сборке в обратном порядке.

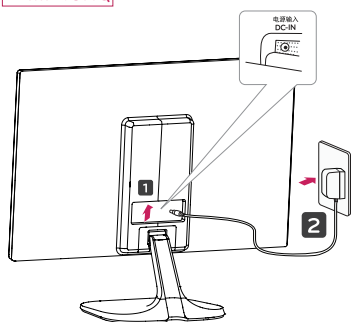
Установка на столе

- 1 Поднимите монитор и установите его вертикально на столе.
Оставьте 10 см (минимум) зазор от стены для достаточной вентиляции.

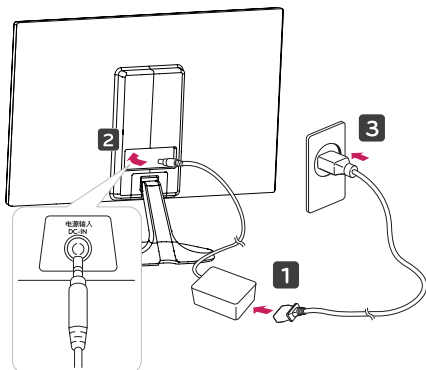


- 2 Подключите адаптер питания и кабель питания к розетке.

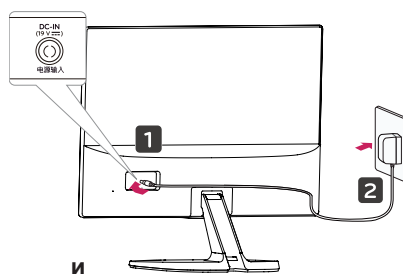
22MP48A 23MP48D
22MP48D 23MP48HQ
22MP48HQ



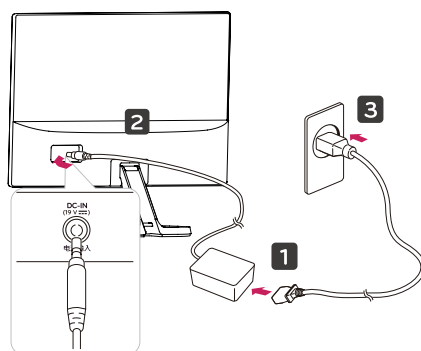
и



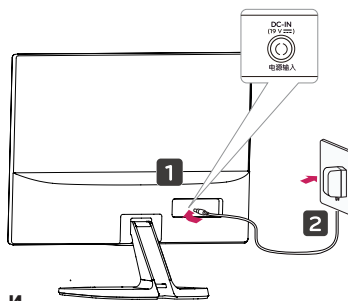
20MP48A



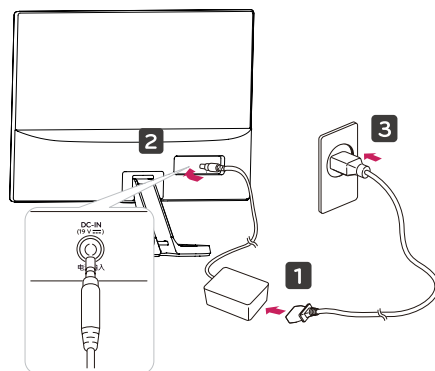
и




24MP48HQ 27MP48HQ



и



- 3 Нажмите на клавишу  (Питание) на нижней панели управления, чтобы включить подачу электропитания.

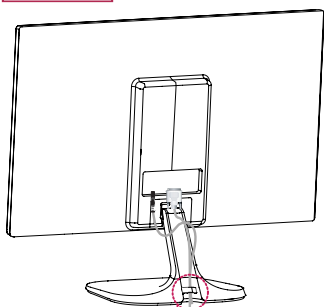


ПРЕДУПРЕЖДЕНИЕ

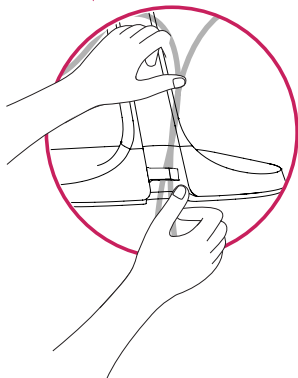
Отключите кабель питания перед тем, как переносить монитор на другое место. Несоблюдение этого правила может привести к поражению электрическим током.

Использование держателя кабеля

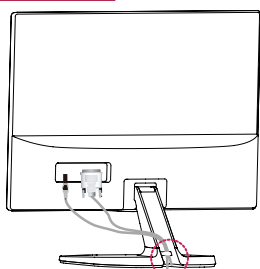
22MP48A 23MP48D
 22MP48D 23MP48HQ
 22MP48HQ



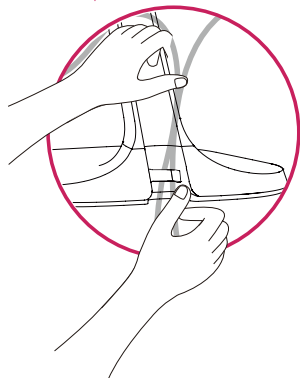
Держатель кабеля



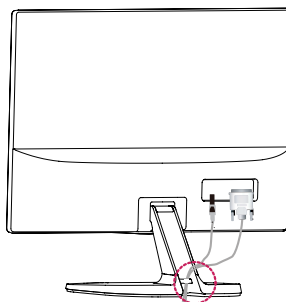
20MP48A



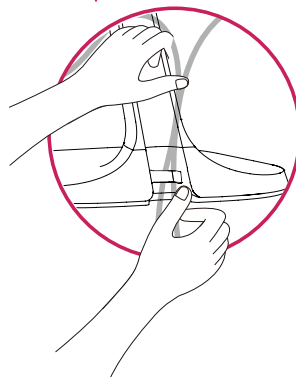
Держатель кабеля



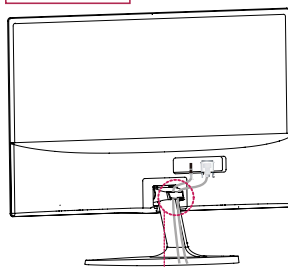
24MP48HQ



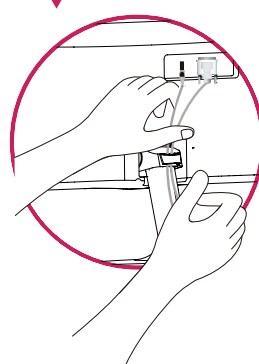
Держатель кабеля



27MP48HQ

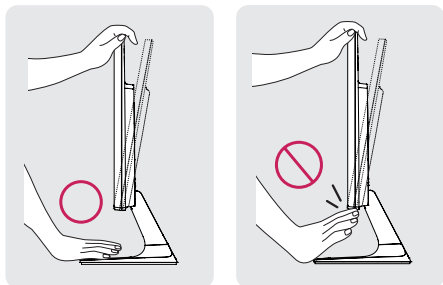


Держатель кабеля

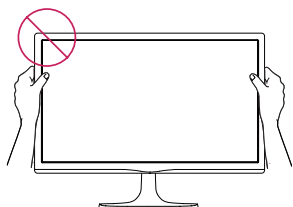


ВНИМАНИЕ

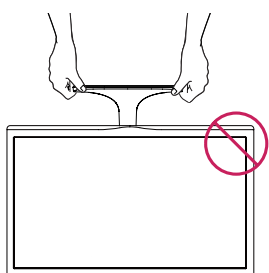
При регулировке угла обзора не придерживайте нижнюю часть рамки экрана монитора, как показано на следующем рисунке, так как это может привести к травме пальцев.



Не касайтесь и не нажимайте на экран при настройке угла обзора монитора.



Не следует держать устройство, как показано на рисунке ниже. В этом положении экран монитора может отсоединиться от основания опоры и травмировать вас.

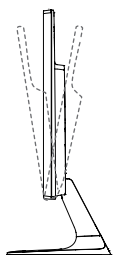
**ПРИМЕЧАНИЕ**

20MP48A | 22MP48A | 23MP48D | 24MP48HQ
22MP48D | 23MP48HQ
22MP48HQ

Угол монитора можно регулировать для удобства просмотра в диапазоне от +20 до -5 градусов.



Передняя часть



Задняя часть

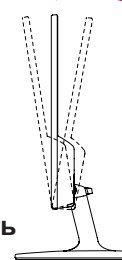
ПРИМЕЧАНИЕ

27MP48HQ

Угол монитора можно регулировать для удобства просмотра в диапазоне от +20 до -3 градусов.



Передняя часть

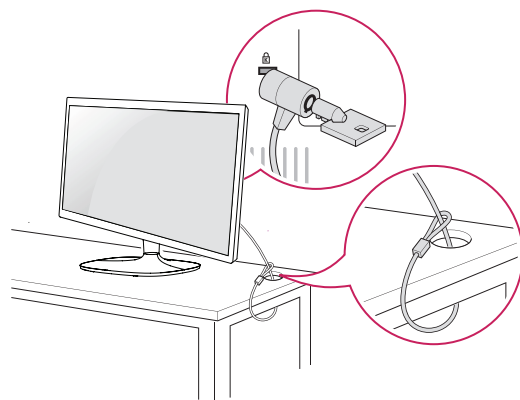


Задняя часть

Использование системы безопасности Kensington

Разъем системы безопасности Kensington находится на задней панели монитора. Дополнительную информацию об установке и использовании см. в руководстве к системе безопасности Kensington или на сайте <http://www.kensington.com>.

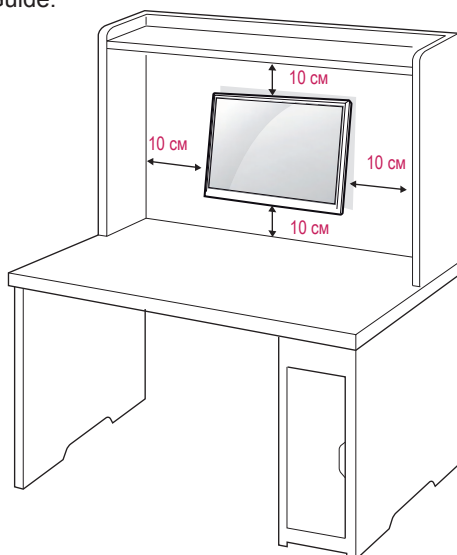
Продевание кабеля системы безопасности Kensington через монитор и отверстие в столе.

**ПРИМЕЧАНИЕ**

Система безопасности Kensington приобретается отдельно. Ее можно приобрести в большинстве магазинов электроники.

Крепление на стене

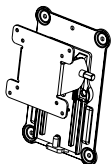
Для достаточной вентиляции обеспечьте свободное расстояние 10 см с каждой стороны и сзади устройства. Подробные инструкции по установке можно получить у дилера, см. руководство по установке дополнительного кронштейна для настенного крепления с возможностью регулировки наклона Setup Guide.



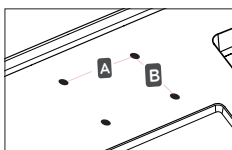
При необходимости установки монитора на стену зафиксируйте монтажное крепление (опциональная деталь) на задней поверхности прибора.

При установке монитора с помощью крепления для монтажа на стене (дополнительные детали) надежно зафиксируйте крепление, чтобы предотвратить падение монитора.

- 1 Использование винта, длина которого превышает стандартную, может привести к внутреннему повреждению монитора.
- 2 Использование ненадлежащего винта может вызвать повреждение или падение продукта со стены. В этом случае компания «LG Электроникс» не несет ответственности за причиненный ущерб.

Модель	<div style="display: flex; flex-wrap: wrap; gap: 5px;"> 22MP48A 23MP48D 22MP48D 23MP48HQ 22MP48HQ </div>
Настенное крепление (A x B)	75 x 75
Стандартный винт	M4 x L10
Количество винтов	4
Кронштейн для настенного крепления (дополнительная деталь)	RW120 

- Настенное крепление (A x B)



ПРЕДУПРЕЖДЕНИЕ

- Перед перемещением или установкой монитора отключите кабель питания от розетки. Несоблюдение этого правила может привести к поражению электрическим током.
- Установка монитора на потолок или наклонную стену может привести к его падению и получению серьезной травмы.
- Следует использовать разрешенный LG кронштейн для настенного крепления и обратиться к местному поставщику или квалифицированному специалисту.
- Не затягивайте винты слишком сильно, так как это может привести к повреждению монитора и потере гарантии.
- Следует использовать винты и настенные крепления, отвечающие стандарту VESA. Гарантия не распространяется на любые повреждения или травмы в результате неправильного использования аксессуаров.
- Длина винта от наружной поверхности задней крышки, должна быть не больше 8мм.

Кронштейн для настенного крепления



ПРИМЕЧАНИЕ

- Следует использовать винты, указанные в спецификации для винтов стандарта VESA.
- Комплект кронштейна для настенного крепления снабжается инструкцией по монтажу и необходимыми комплектующими.
- Настенный кронштейн является опциональным. Дополнительные аксессуары можно приобрести у местного поставщика.
- Длина винтов может зависеть от кронштейна для настенного крепления. Убедитесь, что винты имеют правильную длину.
- Дополнительную информацию см. в руководстве к кронштейну для настенного крепления.

СПОСОБЫ ПОДКЛЮЧЕНИЯ МОНИТОРА

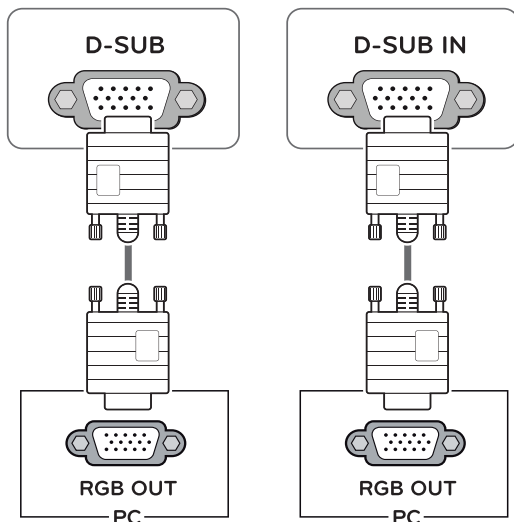
Подключение к PC

- Данный монитор поддерживает функцию Plug & Play*.
- * Plug & Play: функция, позволяющая PC определять подключаемые к нему устройства и настраивать их без вмешательства человека и без выполнения конфигурации.

Подключение D-SUB

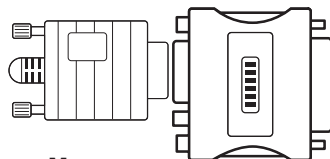
Передача аналогового видеосигнала с компьютера на монитор. Подключите компьютер к телевизору с помощью 15-контактного кабеля D-sub, входящего в комплект поставки, как изображено на рисунке.

22MP48A	23MP48D	20MP48A	24MP48HQ
22MP48D	23MP48HQ	27MP48HQ	
22MP48HQ			



ПРИМЕЧАНИЕ

- Использование кабеля D-sub для подключения к Macintosh.

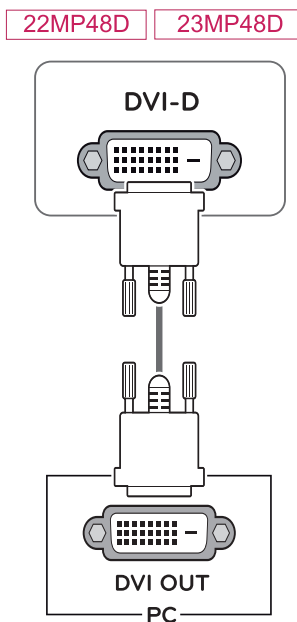


• Адаптер Mac

Для компьютеров Apple Macintosh используйте отдельный адаптер-штекер для перехода с 15-контактного D-SUB VGA разъема высокой плотности (3-рядный) на прилагающийся 15-контактный 2-х рядный кабель.

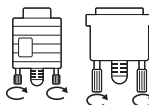
Подключение DVI-D

Передача цифрового видеосигнала с компьютера на монитор. Подключите компьютер к монитору с помощью кабеля DVI, как показано на следующих рисунках.



ПРЕДУПРЕЖДЕНИЕ

- Подключите входной сигнальный кабель и закрепите его, повернув винты по часовой стрелке.
- Не нажимайте на экран пальцами в течение длительного времени, так как это может привести к временному появлению искажений на экране.
- Избегайте вывода на экран неподвижного изображения в течение длительного времени, чтобы предотвратить выгорание экрана. Если возможно, используйте хранитель экрана.



Подключение HDMI

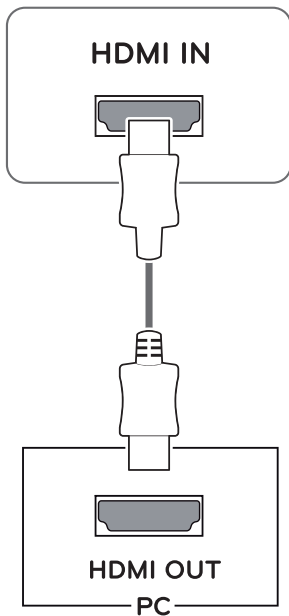
Осуществляет передачу цифровых видео- и аудиосигналов от PC к монитору. Подсоедините PC к монитору с помощью HDMI-кабеля, как показано на рисунках ниже.

22MP48HQ

24MP48HQ

23MP48HQ

27MP48HQ



ПРИМЕЧАНИЕ

- При использовании HDMI PC могут возникнуть проблемы совместимости.
- Используйте сертифицированный кабель с логотипом HDMI. При использовании не сертифицированного кабеля HDMI экран может отображаться неправильно, или может возникнуть ошибка подключения.
- Рекомендуемые типы кабелей HDMI
 - Высокоскоростной HDMI®/™-кабель
 - Высокоскоростной HDMI®/™-кабель с Ethernet



ПРИМЕЧАНИЕ

- Если вы хотите использовать с монитором два компьютера, подсоедините к монитору сигнальный кабель (D-SUB/DVI-D/HDMI) соответственно.
- Если включить монитор при охлаждении, экран может мерцать. Это нормальное явление.
- На экране могут появиться красные, зеленые и синие точки. Это нормальное явление.

Подключение к AV-устройствам

Подключение HDMI

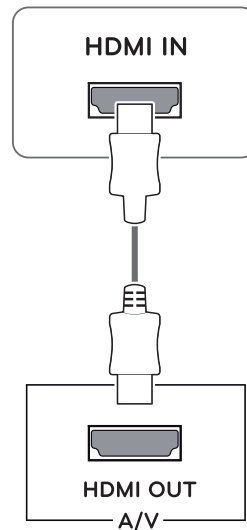
Осуществляет передачу цифровых видео- и аудиосигналов от устройств AV к монитору. Подсоедините устройство AV к монитору с помощью кабеля HDMI, как показано на рисунке ниже.

22MP48HQ

24MP48HQ

23MP48HQ

27MP48HQ



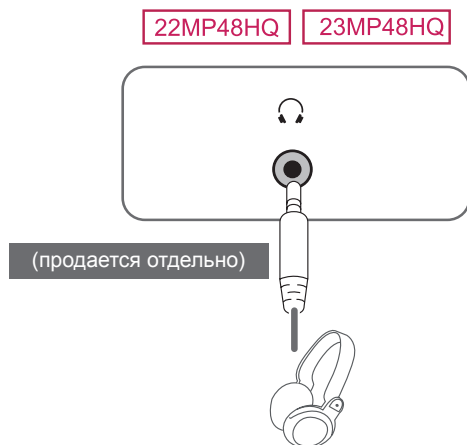
ПРИМЕЧАНИЕ

- При использовании HDMI PC могут возникнуть проблемы совместимости.
- Используйте сертифицированный кабель с логотипом HDMI. При использовании не сертифицированного кабеля HDMI экран может отображаться неправильно, или может возникнуть ошибка подключения.
- Рекомендуемые типы кабелей HDMI
 - Высокоскоростной HDMI®/™-кабель
 - Высокоскоростной HDMI®/™-кабель с Ethernet

Подключение к внешним устройствам

Подключение периферийных устройств

Подсоедините периферийные устройства к монитору с помощью портов для наушников.

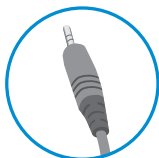


! ПРИМЕЧАНИЕ

- Периферийные устройства приобретаются отдельно.
- Поскольку для изогнутых разъемов может быть недостаточно места, по возможности используйте провода с прямыми разъемами.



Угловой



Прямой

! ПРИМЕЧАНИЕ

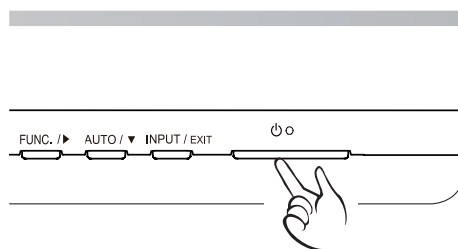
- В зависимости от настроек серверного ПК наушники или динамики могут не функционировать надлежащим образом.

Функция автоматической настройки изображения

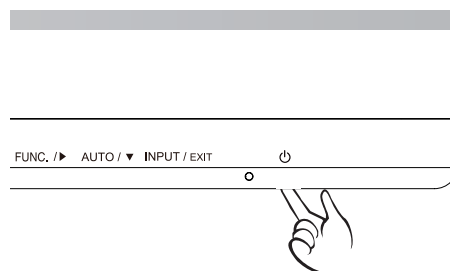
Нажмите на клавишу питания, расположенную на нижней панели, чтобы включить подачу электропитания. При включении монитора функция "Самонастройка изображения" осуществляется автоматически.

(Поддерживается только в аналоговом режиме)

22MP48A	23MP48D
22MP48D	23MP48HQ
22MP48HQ	



20MP48A	24MP48HQ	27MP48HQ
---------	----------	----------



! ПРИМЕЧАНИЕ

- **Функция автоматической настройки изображения.**

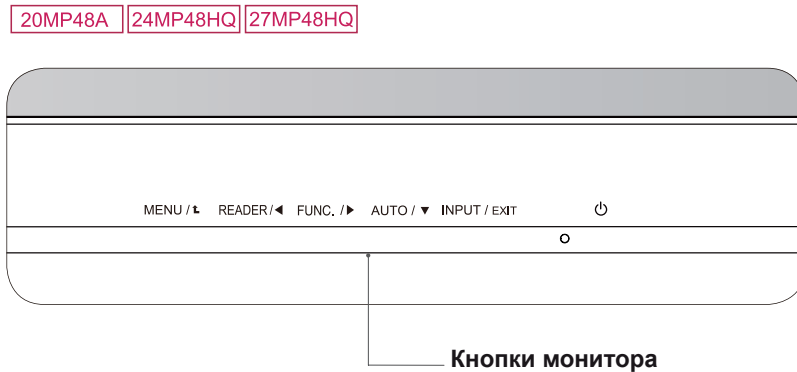
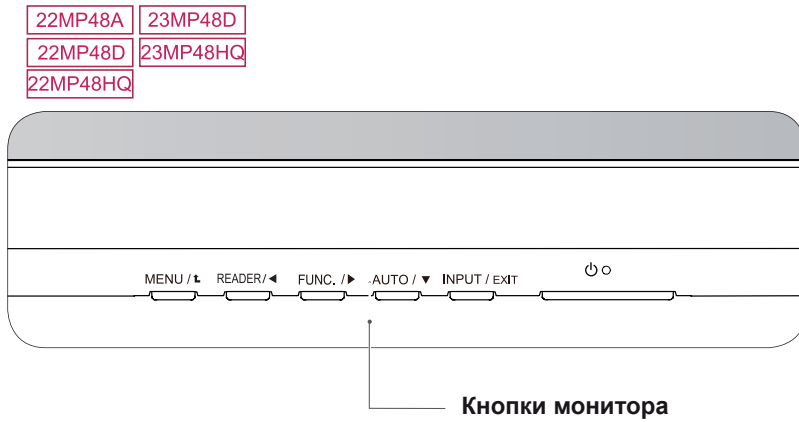
Эта функция обеспечивает оптимальные настройки дисплея. Когда пользователь впервые подключает монитор, эта функция автоматически устанавливает оптимальные параметры дисплея для отдельных входных сигналов. (Поддерживается только в аналоговом режиме)

- **Функция AUTO (АВТО)**

Если во время использования устройства или после изменения разрешения экрана вы сталкиваетесь с такими неполадками, как размытые буквы, мерцание экрана или искривление изображения, нажмите кнопку функции AUTO (АВТО) для улучшения параметра разрешения. (Поддерживается только в аналоговом режиме)






НАСТРОЙКА

- 1 Нажать на необходимую кнопку в нижней части монитора.
- 2 Для изменения параметров в пунктах меню используйте клавиши в нижней части монитора.
Для возврата в меню верхнего уровня или для настройки других пунктов меню используйте кнопку со стрелкой вверх (↑).
- 3 Выберите **EXIT (ВЫХОД)**, чтобы выйти из экранного меню.



! ПРИМЕЧАНИЕ

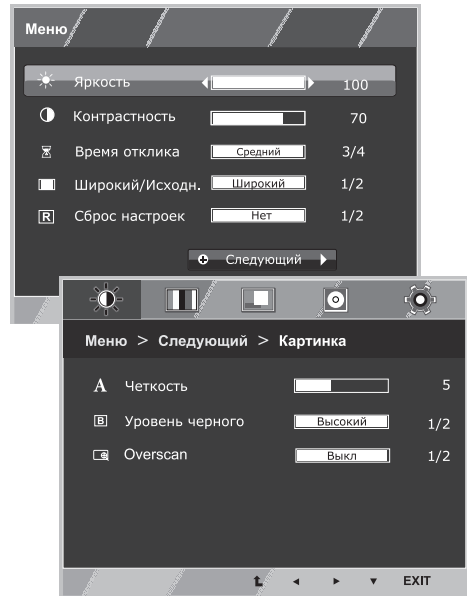
- Клавиша расположена в нижней части монитора.

Кнопка	Описание
MENU /  (МЕНЮ)	<p>Открывает главное меню. (См. стр.19)</p> <p>OSD Locked/ OSD Unlocked (Меню заблокировано/ Меню разблокировано) Эта функция позволяет пользователю блокировать текущие настройки управления, чтобы избежать их неосторожной смены. Нажмите и удерживайте клавишу MENU на протяжении нескольких секунд. На экране появится меню «OSD Lock». После этого заблокируйте или разблокируйте меню, выбрав соответствующую опцию при помощи клавиш влево/вправо. Если вы выбрали «Lock» и нажали клавишу «OK», на экране появится сообщение «OSD Locked». В противном случае на экране появится сообщение «OSD Unlocked». При необходимости разблокировать меню после выбора опции «Lock» нажмите клавишу «MENU» и удерживайте ее на протяжении нескольких секунд. На экране появится сообщение «OSD Unlocked».</p>
READER / 	Нажмите на эту клавишу, чтобы войти в меню Режим чтения. Данная функция предназначена для отображения на экране изображения, похожего на бумажное, что обеспечивает комфорт для глаз. Для получения более подробной информации (См. стр.25)
FUNC. / 	С помощью этой клавиши осуществляется переход в меню SMART ENERGY SAVING, Режим изображения, Нарушен. цвета. (См. стр.26~28)
AUTO /  (АВТО)	<p>Во время настройки дисплея всегда нажимайте кнопку AUTO (АВТО) в экранном меню настройки монитора. (Поддерживается только в аналоговом режиме)</p> <p>Оптимальное разрешение экрана</p> <p>20MP48A 1440 x 900 @ 60 Hz</p> <p>22MP48A 23MP48D 24MP48HQ 27MP48HQ 22MP48D 23MP48HQ 22MP48HQ 1920 x 1080 @ 60 Hz</p>
INPUT / EXIT (ВХОД / ВЫХОД)	<p>Вы можете выбрать входной сигнал.</p> <ul style="list-style-type: none"> При подключении по меньшей мере двух кабелей входного сигнала можно выбрать входной сигнал (D-SUB/DVI-D/HDMI). При подключении одного кабеля входного сигнала он распознается автоматически. Настройка по умолчанию — D-Sub. <p>EXIT (ВЫХОД)</p> <p>Выход из экранного меню.</p>
 (Кнопка питания)	<p>Включает или выключает устройство.</p> <p>Индикатор питания В случае, если дисплей работает надлежащим образом, индикатор питания продолжает светиться белым цветом (режим Вкл.). Если дисплей находится в режиме сна, индикатор питания мигает белым.</p>

Настройка параметров

Настройки меню

- 1 Нажать на клавишу **МЕНЮ** в нижней части монитора, чтобы отобразить экранное меню **Меню**.
- 2 Настройка параметров осуществляется путем нажатия на клавиши ◀ или ▶ или ▼.
- 3 Для перехода к следующим настройкам нажать на клавишу "Следующий".
- 4 Выберите **EXIT (Выход)**, чтобы выйти из экранного меню.
Для возврата в меню верхнего уровня или для настройки других пунктов меню используйте кнопку со стрелкой вверх (⬆).



Все функции описаны ниже:

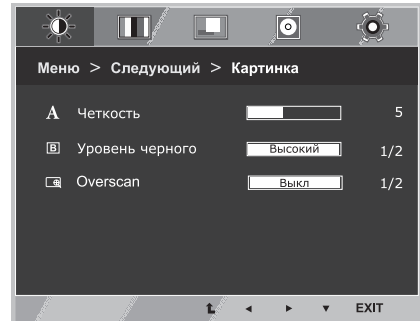
Меню	Аналоговый	Цифровой	HDMI	Описание
Яркость	•	•	•	Регулировка яркости экрана
Контрастность	•	•	•	
Время отклика 22MP48HQ 24MP48HQ 23MP48HQ 27MP48HQ	•		•	Пользователь может настраивать время отклика для отображаемых изображений, исходя из скорости экрана. В обычных условиях рекомендуется использовать 'Выкл.'. Для изображений с повышенной динамикой рекомендуется использовать 'Высокий'.
Широкий/Исходн.	•	•	•	Широкий
				Переключение в полноэкранный режим в соответствии с входящим видеосигналом.
				Исходн.
				Формат входящего видеосигнала меняется на исходный. * Функция доступна, только если разрешение входящего сигнала ниже, чем формат монитора.
Сброс настроек	•	•	•	Возврат к заводским настройкам устройства. Для незамедлительного сброса всех настроек нажать на клавиши ◀ , ▶ .

Меню > Следующий		Аналоговый	Цифровой	HDMI	Описание
Картинка	Четкость	•	•	•	Регулировка четкости изображения на экране.
	Уровень черного 22MP48HQ 24MP48HQ 23MP48HQ 27MP48HQ			•	Настройка уровня смещения
	Overscan 22MP48HQ 24MP48HQ 23MP48HQ 27MP48HQ			•	Улучшение четкости и стабильности изображения на экране
Цвет	Гамма	•	•	•	Настройка цветовой гаммы экрана
	Темп. цвета				
	Шесть цветов				
	Цвет по умолч.				
Дисплей	Горизонтальный	•			Регулировка положения экрана
	Вертикальный				
	Частота	•			Улучшение четкости и стабильности изображения на экране
	Фаза				
Audio 22MP48HQ 23MP48HQ	Громкость			•	Регулировка громкости
Другое	Язык	•	•	•	Настройка состояния экрана для операционной среды пользователя
	Индик. питания	•	•	•	
	Авт. реж. ожидания 22MP48HQ 24MP48HQ 23MP48HQ 27MP48HQ	•	•	•	
	Разрешение	•			

- **Аналоговый:** D-SUB вход (аналоговый сигнал).
- **Цифровой:** DVI-D вход (цифровой сигнал).
- **HDMI:** HDMI вход (цифровой сигнал).

Картинка

- 1 Нажать на клавишу **МЕНЮ** в нижней части монитора, чтобы отобразить экранное меню **Меню**.
- 2 Для перехода к следующим настройкам нажать на клавишу "**Следующий**".
- 3 Перейти к меню **Картинка**, нажав на клавишу **▼**.
- 4 Настройка параметров осуществляется путем нажатия на клавиши **◀** или **▶** или **▼**.
- 5 Выберите **EXIT (Выход)**, чтобы выйти из экранного меню.
Для возврата в меню верхнего уровня или для настройки других пунктов меню используйте кнопку со стрелкой вверх (**▲**).

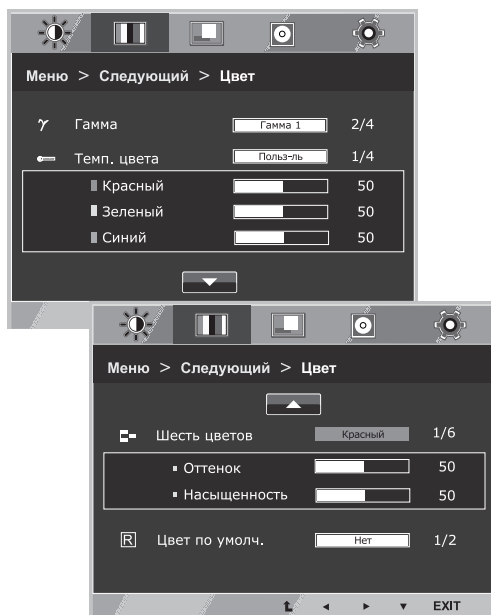


Все функции описаны ниже:

Меню > Следующий > Картинка	Описание
Четкость	Регулировка четкости изображения на экране.
Уровень черного 22MP48HQ 24MP48HQ 23MP48HQ 27MP48HQ	Возможна настройка уровня сдвига. При выборе варианта Высокий экран будет ярким, при выборе Низкий экран будет темным(только для режима ввода HDMI) • Сдвиг : самый темный экран, который может показать монитор (используется в качестве критерия видеосигнала).
Overscan 22MP48HQ 24MP48HQ 23MP48HQ 27MP48HQ	Выбор диапазона выводимого изображения для синхронизации DTV в режиме ввода HDMI (только для ввода HDMI). При подключении аудио-, видеооборудования рекомендуется активировать функцию растянутой развертки.

Цвет

- 1 Нажать на клавишу **МЕНЮ** в нижней части монитора, чтобы отобразить экранное меню **Меню**.
- 2 Для перехода к следующим настройкам нажать на клавишу "**Следующий**".
- 3 Выбрать **Цвет**, нажав на клавишу **▶**.
- 4 Перейти к меню **Цвет**, нажав на клавишу **▼**.
- 5 Настройка параметров осуществляется путем нажатия на клавиши **◀** или **▶** или **▼**.
- 6 Выберите **EXIT (Выход)**, чтобы выйти из экранного меню.
Для возврата в меню верхнего уровня или для настройки других пунктов меню используйте кнопку со стрелкой вверх (**↑**).

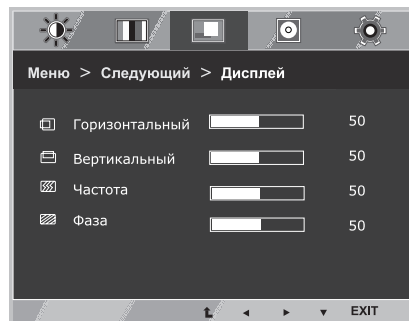


Все функции описаны ниже:

Меню > Следующий > Цвет	Описание	
Гамма	Установите собственное значение гаммы на мониторе: Гамма 0, Гамма 1, Гамма 2, Выкл. При высоких показателях гаммы изображения на экране отображаются более темными, а при низких – более светлыми. Если пользователь не желает регулировать гамму, эту опцию можно отключить, выбрав значение «Выкл.».	
Темп. цвета	Польз-ль <ul style="list-style-type: none"> • Красный: настройка уровней красного цвета в соответствии с собственными предпочтениями. • Зеленый: настройка уровней зеленого цвета в соответствии с собственными предпочтениями. • Синий: настройка уровней синего цвета в соответствии с собственными предпочтениями. Настройка цветов экрана: Теплый: настройка экрана на теплые цвета (преобладание красного). Средний: настройка экрана на цвета средней температуры. Холодный: настройка экрана на холодные цвета (преобладание синего).	
Шесть цветов	Регулировка и сохранение настроек тона и насыщенности шести цветов (Красный/Зеленый/Синий/Голубой/Пурпурный/Желтый) в соответствии с предпочтениями пользователя.	
	Оттенок	Настройка цветового оттенка экрана.
	Насыщенность	Регулировка резкости цветовой гаммы на экране. При понижении значения цвета становятся менее резкими и яркими, при повышении - более выраженными и насыщенными.
Цвет по умолч.	Восстановление заводских настроек цветовой гаммы для текущего устройства ввода.	

Дисплей

- 1 Нажать на клавишу **МЕНЮ** в нижней части монитора, чтобы отобразить экранное меню **Меню**.
- 2 Для перехода к следующим настройкам нажать на клавишу "**Следующий**".
- 3 Выбрать **Дисплей**, нажав на клавишу **▶**.
- 4 Перейти к меню **Дисплей**, нажав на клавишу **▼**.
- 5 Настройка параметров осуществляется путем нажатия на клавиши **◀** или **▶** или **▼**.
- 6 Выберите **EXIT (Выход)**, чтобы выйти из экранного меню. Для возврата в меню верхнего уровня или для настройки других пунктов меню используйте кнопку со стрелкой вверх (**⬆**).



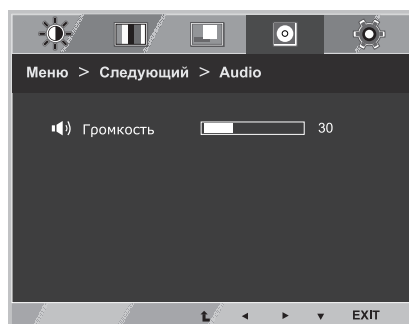
Все функции описаны ниже:

Меню > Следующий > Дисплей	Описание
Горизонтальный	Смещение изображения влево/вправо.
Вертикальный	Смещение изображения вверх/вниз.
Частота	Сведение к минимуму вертикальных полос, видимых на фоне экрана. При этом изменяется и горизонтальный размер экрана.
Фаза	Регулировка фокуса изображения. Эта функция позволяет устранять горизонтальные помехи, а также делать текстовое изображение более четким или резким.

Audio

[22MP48HQ](#) [23MP48HQ](#)

- 1 Нажать на клавишу **МЕНЮ** в нижней части монитора, чтобы отобразить экранное меню **Меню**.
- 2 Для перехода к следующим настройкам нажать на клавишу "**Следующий**".
- 3 Выбрать **Audio**, нажав на клавишу **▶**.
- 4 Перейти к меню **Громкость**, нажав на клавишу **▼**.
- 5 Выполнить настройку параметров при помощи клавиш **◀** или **▶**.
- 6 Выберите **EXIT (ВЫХОД)**, чтобы выйти из экранного меню. Для возврата в меню верхнего уровня или для настройки других пунктов меню используйте кнопку со стрелкой вверх (**⬆**).

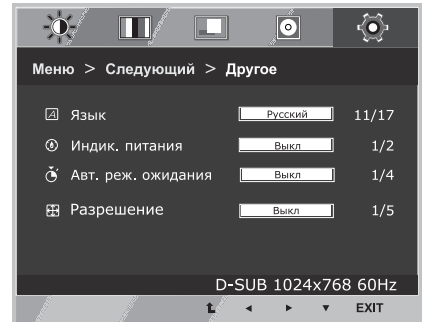


Все функции описаны ниже:

Меню > Следующий > Audio	Описание
Громкость	Регулировка громкости наушников/наушника (только для режима ввода HDMI).

Другое

- 1 Нажать на клавишу **МЕНЮ** в нижней части монитора, чтобы отобразить экранное меню **Меню**.
- 2 Для перехода к следующим настройкам нажать на клавишу "**Следующий**".
- 3 Выбрать **Другое**, нажав на клавишу **▶**.
- 4 Перейти к меню **Другое**, нажав на клавишу **▼**.
- 5 Настройка параметров осуществляется путем нажатия на клавиши **◀** или **▶** или **▼**.
- 6 Выберите **EXIT (Выход)**, чтобы выйти из экранного меню. Для возврата в меню верхнего уровня или для настройки других пунктов меню используйте кнопку со стрелкой вверх (**↑**).

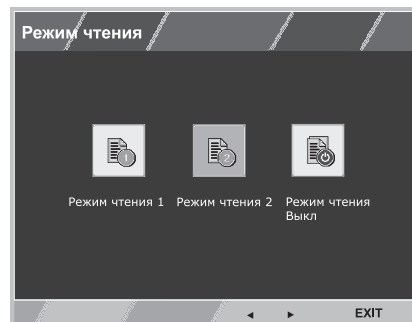


Все функции описаны ниже:

Меню > Следующий > Другое	Описание
Язык	Выбор языка отображения названий цветов.
Индик. питания	Данная функция предназначена для настройки индикатора питания, расположенного в нижней части монитора, на Вкл или Выкл. При настройке на Выкл монитор отключается. Для автоматической активации индикатора его следует настроить на Вкл.
Авт. реж. ожидания 22MP48HQ 24MP48HQ 23MP48HQ 27MP48HQ	Через некоторое время монитор автоматически перейдет в режим ожидания.
Разрешение	Пользователь может самостоятельно настраивать желаемые параметры разрешающей способности. Данная функция активируется в случае, если для разрешающей способности монитора вашего компьютера установлены следующие настройки (за исключением неверных параметров разрешающей способности выходного сигнала ПК)(только для D-SUB). Выкл, 1024x768, 1280x768, 1360x768, 1366x768 Выкл, 1280x960, 1600x900 Выкл, 1440x900, 1600x900

Настройки чтения

- 1 Нажать на клавишу **READER** в нижней части монитора, чтобы отобразить экранное меню **Режим чтения**.
- 2 Выполнить настройку параметров при помощи клавиш **◀** или **▶**.
- 3 Выберите **EXIT (Выход)**, чтобы выйти из экранного меню.



Все функции описаны ниже:

Режим чтения	Описание
Режим чтения 1	В этом режиме настройки экрана оптимизируются для отображения газетного листа. Чтобы увеличить яркость экрана, воспользуйтесь соответствующей опцией в экранном меню.
Режим чтения 2	В этом режиме настройки экрана оптимизируются для воспроизведения мультипликационных фильмов. Чтобы увеличить яркость экрана, воспользуйтесь соответствующей опцией в экранном меню.
Режим чтения Выкл	В этом режиме режим чтения отключен.

! ПРИМЕЧАНИЕ

Если вы выбрали из перечня параметров Режим чтения - Режим чтения 1 (Чтение 1) или Режим чтения 2 (Чтение 2), Режим изображения автоматически будет Пользовательский, SMART ENERGY SAVING и Нарушен. цвета автоматически выключаются Выкл.

Настройки FUNC.

SMART ENERGY SAVING

- 1 Нажать на клавишу **FUNC.** в нижней части монитора, чтобы отобразить экранное меню **FUNC.**.
- 2 Перейти к меню **SMART ENERGY SAVING**, нажав на клавишу ▼.
- 3 Выполнить настройку параметров при помощи клавиш ◀ или ▶.
- 4 Выберите **EXIT (Выход)**, чтобы выйти из экранного меню. Для возврата в меню верхнего уровня или для настройки других пунктов меню используйте кнопку со стрелкой вверх (⬆).



Все функции описаны ниже.

SMART ENERGY SAVING	Описание
Высокий	Активирует высокоэффективную энергоэкономичную функцию SMART ENERGY SAVING, позволяющую экономить электроэнергию.
Низкий	Активирует низкоэффективную энергоэкономичную функцию SMART ENERGY SAVING, позволяющую экономить электроэнергию.
Выкл	Отключение функции SMART ENERGY SAVING.

* **SMART ENERGY SAVING** : Экономьте энергию с помощью алгоритма компенсации яркости.

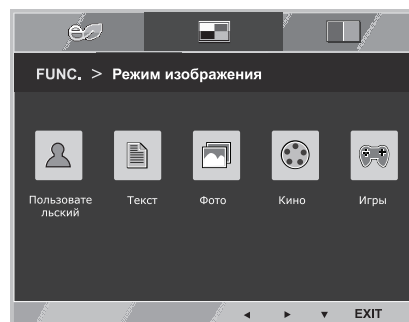
! ПРИМЕЧАНИЕ

- Данные по экономии зависят от панели. Таким образом, эти значения могут отличаться в зависимости от панели и от поставщика панели. Если опция «SMART ENERGY SAVING» настроена на Высокий или Низкий, яркость экрана увеличивается или уменьшается в зависимости от источника изображения.
- Если параметр SMART ENERGY SAVING, Высокий или Низкий, Режим изображения автоматически будет Пользовательский, Режим чтения и Нарушен. цвета автоматически выключаются Выкл.

Режим изображения

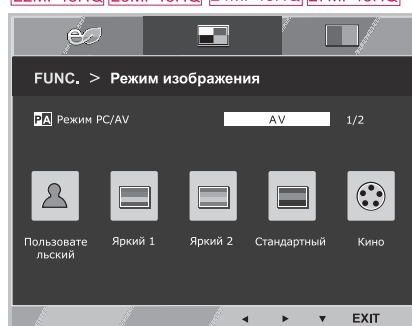
- 1 Нажать на клавишу **FUNC.** в нижней части монитора, чтобы отобразить экранное меню **FUNC.**.
- 2 Выбрать **Режим изображения**, нажав на клавишу **▶**.
- 3 Перейти к меню **Режим изображения**, нажав на клавишу **▼**.
- 4 Выполнить настройку параметров при помощи клавиш **◀** или **▶**.
- 5 Выберите **EXIT (Выход)**, чтобы выйти из экранного меню. Для возврата в меню верхнего уровня или для настройки других пунктов меню используйте кнопку со стрелкой вверх (**⬆**).

Режим PC



Режим AV

22MP48HQ 23MP48HQ 24MP48HQ 27MP48HQ



Все функции описаны ниже:

Режим изображения	Описание
Пользовательский	В этом режиме пользователь может регулировать каждый элемент настройки. Кроме того, с его помощью можно настраивать цветовой режим отображения главного меню.
Текст	В этом режиме экран автоматически настраивается на оптимальное отображение текста.
Фото	В этом режиме экран автоматически настраивается на оптимальное отображение фотоизображений.
Кино	В этом режиме экран автоматически настраивается на оптимальное отображение видеоматериалов.
Игры	В этом режиме выполняется оптимальная настройка параметров экрана для воспроизведения видеоигр.

22MP48HQ 23MP48HQ 24MP48HQ 27MP48HQ

Режим изображения	Описание
Пользовательский	В этом режиме пользователь может регулировать каждый элемент настройки. Кроме того, с его помощью можно настраивать цветовой режим отображения главного меню.
Яркий 1	Данный режим позволяет регулировать видеоизображение так, чтобы оно в наибольшей степени соответствовало окружению в магазине электронных товаров. Эта цель достигается путем оптимизации контрастности, яркости, цветовой гаммы и четкости изображения.
Яркий 2	
Стандартный	В этом режиме выполняется автоматическая настройка экрана для работы в обычном окружении.
Кино	В этом режиме экран автоматически настраивается на оптимальное отображение видеоматериалов.

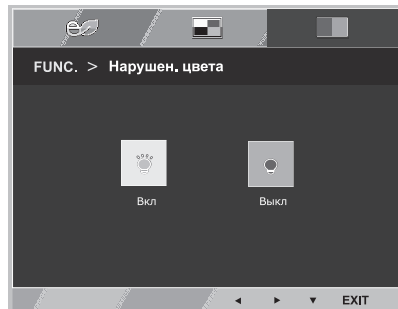


ПРИМЕЧАНИЕ

Если параметр Режим изображения не Пользовательский, Режим чтения, SMART ENERGY SAVING и Нарушен. цвета автоматически выключаются Выкл.

Нарушен. цвета

- 1 Нажать на клавишу **FUNC.** в нижней части монитора, чтобы отобразить экранное меню **FUNC.**.
- 2 Выбрать **Нарушен. цвета**, нажав на клавишу **▶**.
- 3 Перейти к меню **Нарушен. цвета**, нажав на клавишу **▼**.
- 4 Выполнить настройку параметров при помощи клавиш **◀** или **▶**.
- 5 Выберите **EXIT (Выход)**, чтобы выйти из экранного меню. Для возврата в меню верхнего уровня или для настройки других пунктов меню используйте кнопку со стрелкой вверх (**⬆**).



Все функции описаны ниже.

Нарушен. цвета	Описание
Выкл	Это режим, отключает режим Нарушен. цвета.
Вкл	Этот режим предназначен для пользователей, страдающих дальтонизмом, и позволяет им с легкостью различать красный и зеленый цвета.

! ПРИМЕЧАНИЕ

- Это вспомогательный цвет для пользователей которые не имеют возможности различать цвета. Поэтому, если восприятие с экрана является некомфортным для вас, пожалуйста, отключите эту функцию.
- Данная функция не способна распознавать некоторые цвета в определенных изображениях.
- Если параметр Нарушен. цвета не выключен Выкл, Режим чтения и SMART ENERGY SAVING будет выключены Выкл и Режим изображения автоматически перейдет в режим Пользовательский.

УСТРАНЕНИЕ НЕИСПРАВНОСТЕЙ

Прежде чем обратиться в службу поддержки, проверьте следующее:

Отсутствует изображение	
Кабель питания подсоединен к розетке?	<ul style="list-style-type: none"> Убедитесь, что кабель питания подключен к розетке должным образом.
Индикатор питания светится?	<ul style="list-style-type: none"> Нажмите кнопку питания POWER.
Индикатор питания мигает?	<ul style="list-style-type: none"> Если монитор находится в режиме экономии энергии, попробуйте подвигать мышь или нажать любую клавишу на клавиатуре, чтобы вызвать появление экрана. Попробуйте включить компьютер.
Вы видите на экране сообщение "OUT OF RANGE" ("ВНЕ ДИАПАЗОНА")?	<ul style="list-style-type: none"> Это сообщение появляется, когда сигнал с компьютера (видеоплаты) имеет неподдерживаемую частоту вертикальной или горизонтальной развертки дисплея. См. раздел "Технические характеристики" данной инструкции и снова настройте дисплей.
Вы видите на экране сообщение "НЕТ СИГНАЛА"?	<ul style="list-style-type: none"> Если монитор находится в режиме "НЕТ СИГНАЛА" более 5 минут, он автоматически переходит в режим DPM.

Вы видите на экране сообщение "OSD LOCKED" ("МЕНЮ ЗАБЛОКИРОВАНО")	
Вы видите сообщение "OSD LOCKED" ("МЕНЮ ЗАБЛОКИРОВАНО"), когда нажимаете кнопку MENU (МЕНЮ)?	<ul style="list-style-type: none"> Эта функция позволяет заблокировать текущие настройки управления во избежание их непреднамеренного изменения. Вы можете разблокировать управление меню в любое время путем нажатия и удерживания кнопки MENU в течение нескольких секунд. Появится сообщение "OSD UNLOCKED" ("МЕНЮ РАЗБЛОКИРОВАНО").

Изображение на дисплее неправильное.	
Положение дисплея неправильное?	<ul style="list-style-type: none"> Для автоматической установки оптимальных параметров изображения нажмите кнопку AUTO (АВТО).
На заднем фоне экрана видны вертикальные полосы?	<ul style="list-style-type: none"> Для автоматической установки оптимальных параметров изображения нажмите кнопку AUTO (АВТО).
В изображении видны горизонтальные помехи, либо символы отображаются неправильно?	<ul style="list-style-type: none"> Для автоматической установки оптимальных параметров изображения нажмите кнопку AUTO (АВТО). Проверьте Панель управления ► Дисплей ► Настройки и задайте рекомендованное разрешение дисплея или установите оптимальные параметры изображения. Установите цветовое разрешение не менее 24 бит (True Color).

**ПРЕДУПРЕЖДЕНИЕ**

- Откройте **Панель управления ► Дисплей ► Настройки** и проверьте, были ли изменены частота или разрешение. Если да, задайте рекомендованное разрешение видеоплаты.
- Если рекомендованное разрешение (оптимальное разрешение) не установлено, буквы могут отображаться размытыми, а экран может выглядеть тусклым, обрезанным или искаженным. Убедитесь, что выбрано рекомендованное разрешение.
- Метод установки может отличаться в зависимости от операционной системы, а вышеупомянутое рекомендованное разрешение может не поддерживаться видеоплатой. В этом случае обратитесь к производителю компьютера или видеоплаты.

Изображение на дисплее неправильное

Цвета на экране нестабильны или отображается только один цвет?

- Убедитесь, что сигнальный кабель правильно подключен, при необходимости закрепите его при помощи отвертки.
- Проверьте, правильно ли видеокарта вставлена в гнездо.
- Установите цветовое разрешение не менее 24 бит (True Color) на **Панели управления ► Настройки**.

Экран мигает?

- Если экран установлен на режим чередования, поменяйте его на рекомендованное разрешение.

Вы видите сообщение "Unrecognized monitor, Plug&Play (VESA DDC) monitor found" ("Нераспознанный монитор, найден монитор Plug&Play (VESA DDC)")?

Вы установили драйвер дисплея?

- Убедитесь, что драйвер дисплея установлен с поставляемого вместе с монитором установочного CD-диска драйвера дисплея (или с дискеты). Вы также можете скачать драйвер с нашего веб-сайта: <http://www.lg.com>.
- Убедитесь, что видеокарта поддерживает функцию Plug&Play.

22MP48HQ 23MP48HQ 24MP48HQ 27MP48HQ

Дрожание изображения на дисплее

Рекомендуемые настройки времени не установлены?

- При использовании временных настроек HDMI **1080i** 60/50 Гц изображение на экране будет дрожать. Для устранения этой проблемы следует установить рекомендуемую настройку времени - **1080P**.

ТЕХНИЧЕСКИЕ ХАРАКТЕРИСТИКИ

20MP48A

Дисплей	Тип экрана	Плоская ЖК-панель на тонкоплёночных транзисторах с активной матрицей. Антибликовое покрытие
	Шаг пиксела	0,2907 мм x 0,2915 мм (Шаг пиксела)
Разрешение	Макс.	1440 x 900 при 60 Гц
	Рекомендовано	VESA 1440 x 900 при 60 Гц
Потребляемая мощность (станд.)	Рабочий режим: 15 Вт (Стандарт ENERGY STAR®) * Спящий режим ≤ 0,3 Вт Питание выключено: ≤ 0,3 Вт	
Вход питания	19 В --- 0,8 А	
AC-DC Адаптер	Тип ADS-18SG-19-3 19016G производства SHENZHEN HONOR ELECTRONIC и Тип ADS-18FSG-19 19016GPG-1 производства SHENZHEN HONOR ELECTRONIC и Тип LCAP42 производства LIEN CHANG ELECTRONIC ENTERPRISE и Тип LCAP43-E производства LIEN CHANG ELECTRONIC ENTERPRISE	
	Вихідна потужність: 19 В --- 0,84 А	
Размеры (длина x высота x ширина)	С подставкой	441,9 мм x 376,3 мм x 187,4 мм
	Без подставки	441,9 мм x 297,4 мм x 59,8 мм
Вес	2,1 кг	
Угол наклона	от -5° до 20°	
Условия окружающей среды	Рабочая температура	от 0°C до 40 °C
	Рабочая влажность	≤ 80%
	Температура хранения	от -20°C до 60 °C
	Влажность хранения	≤ 85%

Указанные выше характеристики продуктов могут быть изменены без предварительного уведомления в связи с модернизацией функций устройства.

* Уровень энергопотребления может варьироваться в зависимости от условий эксплуатации и настроек монитора.

* Энергопотребление в режиме Вкл. измеряется с использованием стандарта тестирования ENERGY STAR®.

* ENERGY STAR® является торговой маркой Управления по охране окружающей среды США, зарегистрированной на территории Соединенных Штатов Америки.

			20MP48A
Видеосигнал	Частота горизонтальной развертки	от 30 кГц до 83 кГц (Автоматическая)	•
		от 30 кГц до 61 кГц (Автоматическая)	
	Частота вертикальной развертки	D-SUB : от 56 Гц до 75 Гц	•
		DVI-D : от 56 Гц до 75 Гц	
		HDMI : от 56 Гц до 75 Гц	
Тип синхронизации	Раздельная синхронизация	•	
	Цифровой		
Входные разъемы	15-контактный разъем D-sub		•
	DVI-D разъем (Цифровой)		
	Разъем HDMI		

ТЕХНИЧЕСКИЕ ХАРАКТЕРИСТИКИ

22MP48A 22MP48D 22MP48HQ

РУССКИЙ

Дисплей	Тип экрана	Плоская ЖК-панель на тонкоплёночных транзисторах с активной матрицей. Антибликовое покрытие
	Шаг пиксела	0,248 мм x 0,248 мм (Шаг пиксела)
Разрешение	Макс.	1920 x 1080 при 60 Гц
	Рекомендовано	VESA 1920 x 1080 при 60 Гц
Потребляемая мощность (станд.)	Рабочий режим: 20 Вт (Стандарт ENERGY STAR®) * Спящий режим ≤ 0,3 Вт Питание выключено: ≤ 0,3 Вт	
Вход питания	19 В --- 1,2 А	
AC-DC Адаптер	Тип ADS-40SG-19-3 19025G производства SHENZHEN HONOR ELECTRONIC и Тип ADS-40FSG-19 19025GPG-1 производства SHENZHEN HONOR ELECTRONIC и Тип ADS-40FSG-19 19025GPBR-1 производства SHENZHEN HONOR ELECTRONIC и Тип ADS-40FSG-19 19025GPI-1 производства SHENZHEN HONOR ELECTRONIC и Тип ADS-40FSG-19 19025GPCU-1 производства SHENZHEN HONOR ELECTRONIC и Тип ADS-40FSG-19 19025GPB-2 производства SHENZHEN HONOR ELECTRONIC и Тип ADS-25FSG-19 19025EPCU-1L производства SHENZHEN HONOR ELECTRONIC и Тип LCAP21 производства LIEN CHANG ELECTRONIC ENTERPRISE и Тип LCAP26-A производства LIEN CHANG ELECTRONIC ENTERPRISE и Тип LCAP26-E производства LIEN CHANG ELECTRONIC ENTERPRISE и Тип LCAP26-I производства LIEN CHANG ELECTRONIC ENTERPRISE и Тип LCAP26-B производства LIEN CHANG ELECTRONIC ENTERPRISE и Тип LCAP51 производства LIEN CHANG ELECTRONIC ENTERPRISE и Тип PA-1021-23 производства Lite-On Technology Corporation	
	Вихідна потужність: 19 В --- 1,3 А	
Размеры (длина x высота x ширина)	С подставкой	508,4 мм x 387,6 мм x 187,4 мм
	Без подставки	508,4 мм x 313,1 мм x 57,3 мм
Вес	2,7 кг	
Угол наклона	от -5° до 20°	
Условия окружающей среды	Рабочая температура	от 0°C до 40 °C
	Рабочая влажность	≤ 80%
	Температура хранения	от -20°C до 60 °C
	Влажность хранения	≤ 85%

Указанные выше характеристики продуктов могут быть изменены без предварительного уведомления в связи с модернизацией функций устройства.

* Уровень энергопотребления может варьироваться в зависимости от условий эксплуатации и настроек монитора.

* Энергопотребление в режиме Вкл. измеряется с использованием стандарта тестирования ENERGY STAR®.

* ENERGY STAR® является торговой маркой Управления по охране окружающей среды США, зарегистрированной на территории Соединенных Штатов Америки.

			22MP48A	22MP48D	22MP48HQ
Видеосигнал	Частота горизонтальной развертки	от 30 кГц до 83 кГц (Автоматическая)	•	•	•
		от 30 кГц до 61 кГц (Автоматическая)			
	Частота вертикальной развертки	D-SUB : от 56 Гц до 75 Гц	•	•	•
		DVI-D : от 56 Гц до 75 Гц		•	
		HDMI : от 56 Гц до 75 Гц			•
	Тип синхронизации	Раздельная синхронизация	•	•	•
Цифровой			•	•	
Входные разъемы	15-контактный разъем D-sub		•	•	•
	DVI-D разъем (Цифровой)			•	
	Разъем HDMI				•

ТЕХНИЧЕСКИЕ ХАРАКТЕРИСТИКИ

23MP48D 23MP48HQ

Дисплей	Тип экрана	Плоская ЖК-панель на тонкоплёночных транзисторах с активной матрицей. Антибликовое покрытие
	Шаг пиксела	0,265 мм x 0,265 мм (Шаг пиксела)
Разрешение	Макс.	1920 x 1080 при 60 Гц
	Рекомендовано	VESA 1920 x 1080 при 60 Гц
Потребляемая мощность (станд.)	Рабочий режим: 22 Вт (Стандарт ENERGY STAR®) * Спящий режим ≤ 0,3 Вт Питание выключено: ≤ 0,3 Вт	
Вход питания	19 В --- 1,3 А	
AC-DC Адаптер	Тип ADS-40SG-19-3 19025G производства SHENZHEN HONOR ELECTRONIC и Тип ADS-40FSG-19 19025GPG-1 производства SHENZHEN HONOR ELECTRONIC и Тип ADS-40FSG-19 19025GPBR-1 производства SHENZHEN HONOR ELECTRONIC и Тип ADS-40FSG-19 19025GPI-1 производства SHENZHEN HONOR ELECTRONIC и Тип ADS-40FSG-19 19025GPCU-1 производства SHENZHEN HONOR ELECTRONIC и Тип ADS-40FSG-19 19025GPB-2 производства SHENZHEN HONOR ELECTRONIC и Тип ADS-25FSG-19 19025EPCU-1L производства SHENZHEN HONOR ELECTRONIC и Тип LCAP21 производства LIEN CHANG ELECTRONIC ENTERPRISE и Тип LCAP26-A производства LIEN CHANG ELECTRONIC ENTERPRISE и Тип LCAP26-E производства LIEN CHANG ELECTRONIC ENTERPRISE и Тип LCAP26-I производства LIEN CHANG ELECTRONIC ENTERPRISE и Тип LCAP26-B производства LIEN CHANG ELECTRONIC ENTERPRISE и Тип LCAP51 производства LIEN CHANG ELECTRONIC ENTERPRISE и Тип PA-1021-23 производства Lite-On Technology Corporation	
	Вихідна потужність: 19 В --- 1,3 А	
Размеры (длина x высота x ширина)	С подставкой	544,0 мм x 407,5 мм x 187,4 мм
	Без подставки	544,0 мм x 333,1 мм x 58,3 мм
Вес	3,0 кг	
Угол наклона	от -5° до 20°	
Условия окружающей среды	Рабочая температура	от 0°C до 40 °C
	Рабочая влажность	≤ 80%
	Температура хранения	от -20°C до 60 °C
	Влажность хранения	≤ 85%

Указанные выше характеристики продуктов могут быть изменены без предварительного уведомления в связи с модернизацией функций устройства.

* Уровень энергопотребления может варьироваться в зависимости от условий эксплуатации и настроек монитора.

* Энергопотребление в режиме Вкл. измеряется с использованием стандарта тестирования ENERGY STAR®.

* ENERGY STAR® является торговой маркой Управления по охране окружающей среды США, зарегистрированной на территории Соединенных Штатов Америки.

			23MP48D	23MP48HQ
Видеосигнал	Частота горизонтальной развертки	от 30 кГц до 83 кГц (Автоматическая)	•	•
		от 30 кГц до 61 кГц (Автоматическая)		
	Частота вертикальной развертки	D-SUB : от 56 Гц до 75 Гц	•	•
		DVI-D : от 56 Гц до 75 Гц	•	
		HDMI : от 56 Гц до 75 Гц		•
	Тип синхронизации	Раздельная синхронизация	•	•
Цифровой		•	•	
Входные разъемы	15-контактный разъем D-sub		•	•
	DVI-D разъем (Цифровой)		•	
	Разъем HDMI			•

ТЕХНИЧЕСКИЕ ХАРАКТЕРИСТИКИ

24MP48HQ

Дисплей	Тип экрана	Плоская ЖК-панель на тонкоплёночных транзисторах с активной матрицей. Антибликовое покрытие
	Шаг пиксела	0,2745 мм x 0,2745 мм (Шаг пиксела)
Разрешение	Макс.	1920 x 1080 при 60 Гц
	Рекомендовано	VESA 1920 x 1080 при 60 Гц
Потребляемая мощность (станд.)	Рабочий режим: 22 Вт (Стандарт ENERGY STAR®) * Спящий режим ≤ 0,3 Вт Питание выключено: ≤ 0,3 Вт	
Вход питания	19 В --- 1,3 А	
AC-DC Адаптер	Тип ADS-40SG-19-3 19025G производства SHENZHEN HONOR ELECTRONIC и Тип ADS-40FSG-19 19025GPG-1 производства SHENZHEN HONOR ELECTRONIC и Тип ADS-40FSG-19 19025GPBR-1 производства SHENZHEN HONOR ELECTRONIC и Тип ADS-40FSG-19 19025GPI-1 производства SHENZHEN HONOR ELECTRONIC и Тип ADS-40FSG-19 19025GPCU-1 производства SHENZHEN HONOR ELECTRONIC и Тип ADS-40FSG-19 19025GPB-2 производства SHENZHEN HONOR ELECTRONIC и Тип ADS-25FSG-19 19025EPCU-1L производства SHENZHEN HONOR ELECTRONIC и Тип LCAP21 производства LIEN CHANG ELECTRONIC ENTERPRISE и Тип LCAP26-A производства LIEN CHANG ELECTRONIC ENTERPRISE и Тип LCAP26-E производства LIEN CHANG ELECTRONIC ENTERPRISE и Тип LCAP26-I производства LIEN CHANG ELECTRONIC ENTERPRISE и Тип LCAP26-B производства LIEN CHANG ELECTRONIC ENTERPRISE и Тип LCAP51 производства LIEN CHANG ELECTRONIC ENTERPRISE и Тип PA-1021-23 производства Lite-On Technology Corporation	
	Вихідна потужність: 19 В --- 1,3 А	
Размеры (длина x высота x ширина)	С подставкой	549,9 мм x 409,0 мм x 187,4 мм
	Без подставки	549,9 мм x 330,4 мм x 62,5 мм
Вес	2,8 кг	
Угол наклона	от -5° до 20°	
Условия окружающей среды	Рабочая температура	от 0°C до 40 °C
	Рабочая влажность	≤ 80%
	Температура хранения	от -20°C до 60 °C
	Влажность хранения	≤ 85%

Указанные выше характеристики продуктов могут быть изменены без предварительного уведомления в связи с модернизацией функций устройства.

* Уровень энергопотребления может варьироваться в зависимости от условий эксплуатации и настроек монитора.

* Энергопотребление в режиме Вкл. измеряется с использованием стандарта тестирования ENERGY STAR®.

* ENERGY STAR® является торговой маркой Управления по охране окружающей среды США, зарегистрированной на территории Соединенных Штатов Америки.

			24MP48HQ
Видеосигнал	Частота горизонтальной развертки	от 30 кГц до 83 кГц (Автоматическая)	•
		от 30 кГц до 61 кГц (Автоматическая)	
	Частота вертикальной развертки	D-SUB : от 56 Гц до 75 Гц	•
		DVI-D : от 56 Гц до 75 Гц	
		HDMI : от 56 Гц до 75 Гц	•
	Тип синхронизации	Раздельная синхронизация	•
		Цифровой	•
Входные разъемы	15-контактный разъем D-sub	•	
	DVI-D разъем (Цифровой)		
	Разъем HDMI	•	

ТЕХНИЧЕСКИЕ ХАРАКТЕРИСТИКИ

27MP48HQ

Дисплей	Тип экрана	Плоская ЖК-панель на тонкоплёночных транзисторах с активной матрицей. Антибликовое покрытие
	Шаг пиксела	0,3114 мм x 0,3114 мм (Шаг пиксела)
Разрешение	Макс.	1920 x 1080 при 60 Гц
	Рекомендовано	VESA 1920 x 1080 при 60 Гц
Потребляемая мощность (станд.)	Рабочий режим: 25 Вт (Стандарт ENERGY STAR®) * Спящий режим ≤ 0,3 Вт Питание выключено: ≤ 0,3 Вт	
Вход питания	19 В --- 1,6 А	
АС-DC Адаптер	Тип ADS-40SG-19-3 19032G производства SHENZHEN HONOR ELECTRONIC и Тип ADS-40FSG-19 19032GPG-1 производства SHENZHEN HONOR ELECTRONIC и Тип ADS-40FSG-19 19032GPBR-1 производства SHENZHEN HONOR ELECTRONIC и Тип ADS-40FSG-19 19032GPI-1 производства SHENZHEN HONOR ELECTRONIC и Тип ADS-40FSG-19 19032GPCU-1 производства SHENZHEN HONOR ELECTRONIC и Тип ADS-32FSG-19 19032EPCU-1L производства SHENZHEN HONOR ELECTRONIC и Тип LCAP21A производства LIEN CHANG ELECTRONIC ENTERPRISE и Тип LCAP26A-A производства LIEN CHANG ELECTRONIC ENTERPRISE и Тип LCAP26A-E производства LIEN CHANG ELECTRONIC ENTERPRISE и Тип LCAP26A-I производства LIEN CHANG ELECTRONIC ENTERPRISE и Тип LCAP26A-B производства LIEN CHANG ELECTRONIC ENTERPRISE и Тип LCAP51A производства LIEN CHANG ELECTRONIC ENTERPRISE и Тип PA-1031-23 производства Lite-On Technology Corporation Вихідна потужність: 19 В --- 1,7 А	
Размеры (длина x высота x ширина)	С подставкой	634,0 мм X 479,7 мм X 211,9 мм
	Без подставки	634,0 мм X 381,0 мм X 71,3 мм
Вес	3,9 кг	
Угол наклона	от -3° до 20°	
Условия окружающей среды	Рабочая температура	от 0°C до 40 °C
	Рабочая влажность	≤ 80%
	Температура хранения	от -20°C до 60 °C
	Влажность хранения	≤ 85%

Указанные выше характеристики продуктов могут быть изменены без предварительного уведомления в связи с модернизацией функций устройства.

* Уровень энергопотребления может варьироваться в зависимости от условий эксплуатации и настроек монитора.

* Энергопотребление в режиме Вкл. измеряется с использованием стандарта тестирования ENERGY STAR®.

* ENERGY STAR® является торговой маркой Управления по охране окружающей среды США, зарегистрированной на территории Соединенных Штатов Америки.

			27MP48HQ
Видеосигнал	Частота горизонтальной развертки	от 30 кГц до 83 кГц (Автоматическая)	•
		от 30 кГц до 61 кГц (Автоматическая)	
	Частота вертикальной развертки	D-SUB : от 56 Гц до 75 Гц	•
		DVI-D : от 56 Гц до 75 Гц	
		HDMI : от 56 Гц до 75 Гц	•
	Тип синхронизации	Раздельная синхронизация	•
		Цифровой	•
Входные разъемы	15-контактный разъем D-sub	•	
	DVI-D разъем (Цифровой)		
	Разъем HDMI	•	

Поддерживаемый заводской режим (Стандартный режим, D-SUB/DVI/HDMI PC)

20MP48A

Режим дисплея (Разрешение)	Частота горизонтальной развертки (кГц)	Частота вертикальной развертки (Гц)	Полярность (H/V)	
720 X 400	31,468	70	-/+	
640 x 480	31,469	60	-/-	
640 x 480	37,5	75	-/-	
800 x 600	37,879	60	+/+	
800 x 600	46,875	75	+/+	
1024 x 768	48,363	60	-/-	
1024 x 768	60,023	75	+/+	
1152 x 864	67,5	75	+/+	
1280 x 1024	63,981	60	+/+	
1440 x 900	55,469	60	+/-	Рекомендованный режим

22MP48A 22MP48D 22MP48HQ 23MP48D 23MP48HQ

24MP48HQ 27MP48HQ

Режим дисплея (Разрешение)	Частота горизонтальной развертки (кГц)	Частота вертикальной развертки (Гц)	Полярность (H/V)	
720 x 400	31,468	70	-/+	
640 x 480	31,469	60	-/-	
640 x 480	37,500	75	-/-	
800 x 600	37,879	60	+/+	
800 x 600	46,875	75	+/+	
1024 x 768	48,363	60	-/-	
1024 x 768	60,023	75	+/+	
1152 x 864	67,500	75	+/+	
1280 x 1024	63,981	60	+/+	
1280 x 1024	79,976	75	+/+	
1680 x 1050	65,290	60	-/+	
1920 x 1080	67,500	60	+/+	Рекомендованный режим

Синхронизация HDMI (видео)

22MP48HQ 23MP48HQ 24MP48HQ 27MP48HQ

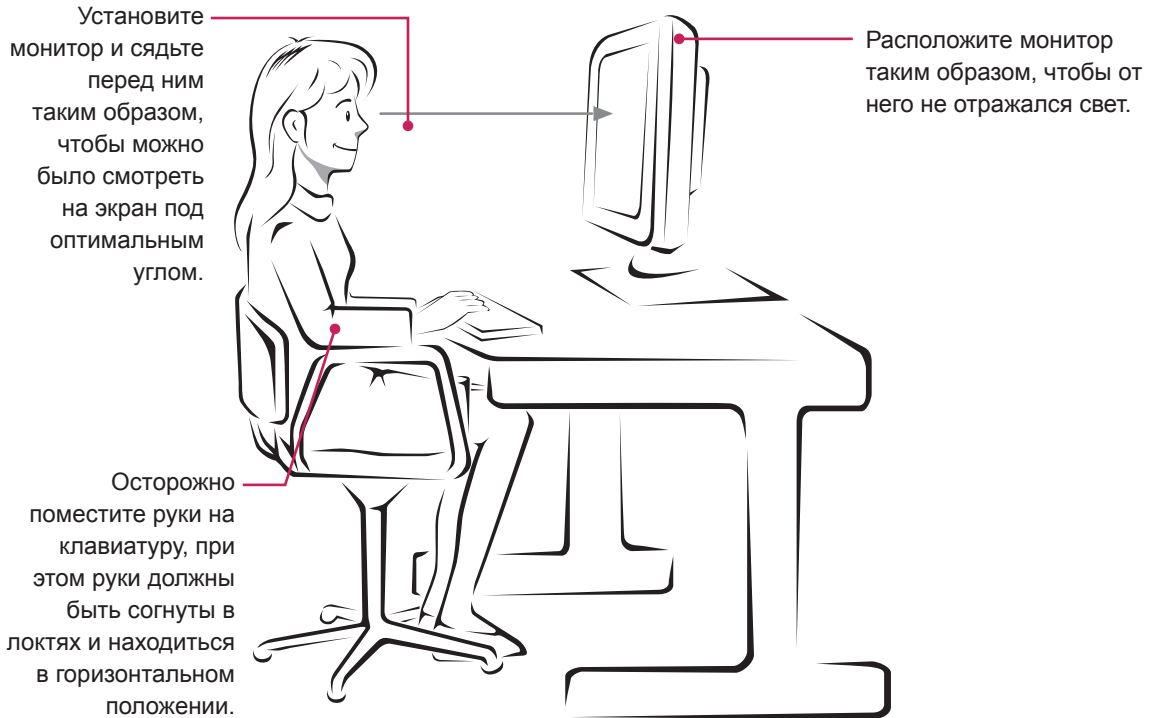
Режим заводских настроек (режим предварительно заданных настроек)	Частота горизонтальной развертки (кГц)	Частота вертикальной развертки (Гц)	HDMI
480P	31,50	60	○
576P	31,25	50	○
720P	37,50	50	○
720P	45,00	60	○
1080P	56,25	50	○
1080P	67,50	60	○ Рекомендованный режим

Индикатор

Режим	Цвет светодиода
Рабочий режим	Белый (Всего 15 секунд)
Спящий режим	Мигающий белый
Питание выключено	Выкл.

ПРАВИЛЬНАЯ ПОСАДКА

Правильная посадка при использовании монитора.





Declaration of Conformity

Trade Name: LG

Model : 20MP48A, 22MP48A, 22MP48D,
22MP48HQ, 23MP48D, 23MP48HQ ,
24MP48HQ , 27MP48HQ

Responsible Party: LG Electronics Inc.

Address : 1000 Sylvan Ave. Englewood Cliffs
NJ 07632 U.S.A

TEL: 201-266-2534

*above information is only for USA FCC Regulatory

Убедитесь, что вы прочли меры
предосторожности перед использованием
устройства.

Держите руководство пользователя на
компакт-диске под рукой, чтобы обращаться
к нему в дальнейшем.

Наименование модели и серийный номер
расположен сзади и на одной из сторон
изделия. Запишите нижеуказанные данные
на случай, если вам потребуется
техническое обслуживание.

МОДЕЛЬ _____

СЕРИЙНЫЙ НОМЕР _____

ENERGY STAR® is a set of power-saving
guidelines issued by the U.S.Environmental
Protection Agency(EPA).



As an ENERGY STAR® Partner LGE
U. S. A.,Inc. has determined that this
product meets the ENERGY STAR®
guidelines for energy efficiency.

Refer to ENERGY STAR.gov for more information
on the ENERGY STAR® program.