

Краткое руководство



Packard Bell EasyNote TS

ОГЛАВЛЕНИЕ

Запуск компьютера	3	Вид справа.....	12
Беспроводное подключение	3	Вид снизу	13
Регистрация.....	3	Восстановление	14
Установка программного обеспечения	4	Packard Bell Recovery Management.....	14
Восстановление	4	Создание дисков для восстановления..	14
Возникли проблемы?.....	4	Восстановление системы	16
Знакомство с компьютером	6	Типы восстановления	16
Вид сверху - дисплей.....	6	Нормативная информация	21
Вид сверху - клавиатура.....	7	Защита окружающей среды	26
Специальные клавиши	8	Лицензия на программное	
Сенсорная панель	10	обеспечение	28
Вид спереди	10		
Вид сзади.....	11		
Вид слева	11		

Copyright © 2011.

Все права защищены.

Краткое руководство с Packard Bell EasyNote TS

Первый выпуск: 2 Май 2011 г.

В этом месте запишите важные сведения о вашем компьютере.

Название продукта:

Серийный номер:

Дата покупки:

Место покупки:

Посетите веб-сайт **registration.packardbell.com**, где вы узнаете о льготах для владельцев устройств Packard Bell.

Примечание: все показанные здесь изображения приведены только для справки. Реальная конфигурация может отличаться от показанной.

2 - Краткое руководство

Запуск компьютера

Благодарим вас за покупку этого компьютера Packard Bell!

Это руководство расскажет о возможностях вашего компьютера и поможет приобрести необходимые навыки в работе с ним.

После того, как вы настроите и запустите компьютер в соответствии с инструкциями по установке, система задаст вам вопросы, которые помогут вам подключиться к Интернету. Затем компьютер сконфигурирует установленное программное обеспечение.

БЕСПРОВОДНОЕ ПОДКЛЮЧЕНИЕ

Чтобы подключиться к беспроводной сети, сначала включите в компьютере функции беспроводной связи, а затем проверьте правильность настройки маршрутизатора или модема, к которому хотите подключить компьютер.

- Если функции беспроводной связи выключены, то нажмите клавишу Связь («»), чтобы открыть *Менеджер запуска*, и для параметра Wi-Fi выберите значение **Вкл.**
- После того, как компьютер проведет поиск и покажет список доступных сетей, выберите нужную сеть и при необходимости введите пароль.
- После небольшой задержки ваш компьютер должен подключиться к Интернету.

Если компьютер не найдет сеть или не подключится к Интернету, то обратитесь за помощью к своему поставщику услуг Интернета или прочитайте документацию на маршрутизатор. Когда компьютер загрузится и будет готов к работе, откройте программу Internet Explorer и выполните инструкции.

Другой способ: Сетевой кабель от компьютера подключите напрямую к сетевому разъему маршрутизатора. Обратитесь за помощью к своему поставщику услуг Интернета или прочитайте документацию на маршрутизатор.

РЕГИСТРАЦИЯ

Перед первым использованием компьютера советуем зарегистрировать его. Это даст вам определенные преимущества, такие как:

- Ускоренное обслуживание нашими специалистами.
- Членство в сообществе Packard Bell: Получение уведомлений о рекламных акциях и участие в опросах пользователей.
- Получение новостных рассылок от компании Packard Bell.

Порядок регистрации

В процессе первоначального запуска компьютера откроется окно с предложением зарегистрироваться. Введите нужные сведения и нажмите кнопку **Далее**. В следующем окне с не обязательными для заполнения полями можно ввести дополнительные сведения, которые позволят индивидуализировать техническую поддержку.

Второй способ

Зарегистрировать ваше устройство Packard Bell можно также на нашем веб-сайте **registration.packardbell.com**. Выберите свою страну и выполните несложные указания.

После регистрации мы отправим вам электронное письмо с подтверждением и важными сведениями, которые вам будет нужно сохранить в надежном месте.

УСТАНОВКА ПРОГРАММНОГО ОБЕСПЕЧЕНИЯ

Ваш компьютер автоматически установит программное обеспечение и подготовится к работе. Это может занять некоторое время, поэтому не выключайте компьютер, пока не закончится установка.

ВОССТАНОВЛЕНИЕ

При первой возможности создайте диски восстановления. Программа Packard Bell Recovery Management поможет вам создать диски восстановления и затем восстановить или переустановить программы и драйверы, предоставленные компанией Packard Bell. Для этого вам потребуется несколько записываемых дисков DVD.

ВОЗНИКЛИ ПРОБЛЕМЫ?

Packard Bell предлагает несколько способов поддержки вашего компьютера.

Packard Bell - поддержка

Обязательно запишите серийный номер своего компьютера, дату и место покупки, название модели в поле на специальной странице настоящего руководства и сохраните кассовый или товарный чек. Перед обращением в нашу службу поддержки запишите текст сообщения об ошибке и при возможности сядьте за компьютер и включите его. Это позволит быстрее и эффективнее устранить неполадки.

Веб-сайт Packard Bell

Не забывайте заходить на веб-сайт www.packardbell.com, чтобы знакомиться в нашем разделе поддержки с самой свежей информацией, справочными материалами и загружать новые драйверы и программы.

Гарантия и контактные сведения

Условия гарантии на ваш компьютер и порядок обращения в службу технической поддержки см. в Гарантии на ваш компьютер.

Знакомство с компьютером

Теперь, когда вы выполнили настройки, как показано на плакате по установке, давайте поближе познакомимся с вашим новым Packard Bell ноутбуком.



Packard Bell EasyNote TS

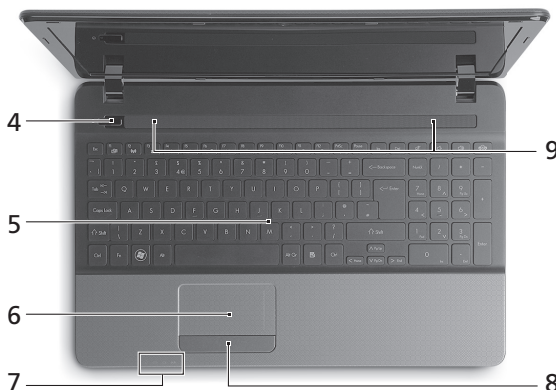
Вид СВЕРХУ - ДИСПЛЕЙ



#	Значок	Элемент	Описание
1		Веб-камера	Веб-камера для видеосвязи.
2		Микрофон	Внутренний микрофон для записи звука.

#	Значок	Элемент	Описание
3		Экран дисплея	Другое название - жидкокристаллический дисплей (ЖК-дисплей); служит для вывода изображения, формируемого компьютером.

Вид СВЕРХУ - КЛАВИАТУРА



#	Значок	Элемент	Описание
4		Кнопка/индикатор питания	Служит для включения/выключения компьютера. Отображает состояние питания компьютера.
5		Клавиатура	Служит для ввода данных в компьютер. - Специальные клавиши описаны на стр. 8.
6		Сенсорная панель	Чувствительное к прикосновениям указательное устройство, позволяющее управлять курсором на экране так же, как и мышью.
7		Индикатор питания	Отображает состояние питания компьютера.
		Индикатор аккумулятора	Отображает состояние аккумулятора компьютера. - Зарядка: этот индикатор горит желтым во время зарядки аккумулятора. - Полностью заряжен: этот индикатор горит синим при питании от электросети.
		Индикатор работы жесткого диска	Горит при обращении к жесткому диску.
		Индикатор связи	Отображает состояние модуля беспроводной связи компьютера.

#	Значок	Элемент	Описание
8		Кнопки управления (левая и правая)	Нажатие этой кнопки с левого и правого края аналогично нажатию левой и правой кнопок мыши.
9		Динамики	Используются для вывода стереозвука.

- **Примечание:** Индикаторы на передней панели видны даже при закрытой крышке компьютера.

Специальные клавиши

На клавиатуре вашего компьютера есть клавиши, выполняющие специальные функции. Назначение каждой клавиши ясно обозначено соответствующим значком.

Значок	Функция	Описание
Fn	Горячая клавиша для второй функции	Активирует вторую функцию на определенных клавишах. <i>Например, нажмите клавишу Fn, чтобы активировать клавиши с F1 по F12.</i>
?	Справка	Открытие меню Справка.
	Packard Bell MyBackup	С помощью этого приложения можно создавать резервные копии вашего компьютера - либо всей системы, либо только выбранных файлов и папок. Создайте расписание регулярного копирования или делайте копии при необходимости.
	Средства связи	Включение/выключение модулей связи в компьютере.
	Переключение видеовыхода	Переключает вывод изображения либо на дисплей, либо на внешний монитор (если он подключен), либо одновременно и на дисплей, и на внешний монитор.
	Выключение экрана	Выключение экрана дисплея для экономии заряда аккумулятора. Для включения экрана нажмите любую клавишу.
	Выключатель сенсорной панели	Включение и выключение встроенной сенсорной панели.
	Воспроизвести/Приостановить	Воспроизведение или приостановка воспроизведения выбранного медиафайла.
	Остановить	Останов воспроизведения выбранного медиафайла.

Значок	Функция	Описание
⏮	Предыдущий	Возврат к предыдущему медиафайлу.
⏭	След.	Переход к следующему медиафайлу.
☀	Уменьшение яркости	Уменьшение яркости экрана.
☀	Повышение яркости	Увеличение яркости экрана.
👤	Социальные сети	Открытие приложения "Социальные сети". - Если это приложение не установлено, то клавиша запускает приложение для обмена мгновенными сообщениями.
🔊	Увеличение громкости	Повышение громкости звука.
🔊	Уменьшение громкости	Уменьшение громкости звука.
🔊	Выключатель динамиков	Попеременное включение и выключение динамиков.

"Горячие" клавиши

В компьютере используются "горячие" клавиши (комбинации клавиш) для использования функциональных клавиш и команд навигации.


Для использования комбинации клавиш сначала нажмите клавишу **Fn** (снизу слева) и затем, не отпуская ее, нажмите вторую клавишу этой комбинации.

Комбинация клавиш	Функция	Описание
Fn + специальные клавиши (см. стр. 8)	Функциональные клавиши	Активирование клавиш с F1 по F12.
Fn + <	Home	Прокрутка в начало документа.
Fn + >	End	Прокрутка в конец документа.
Fn + ^	Page Up	Прокрутка по документу на одну страницу вверх.
Fn + v	Page Down	Прокрутка по документу на одну страницу вниз.

- *Примечание: не нужно нажимать клавишу Fn для использования многофункциональных клавиш с F1 по F12 при запуске компьютера или при использовании системы BIOS.*

*Чтобы поменять горячие клавиши и специальные функции клавиш с F1 по F12, измените настройки функциональных клавиш в системе BIOS (чтобы открыть окно системы BIOS, во время загрузки нажмите **F2**, затем выберите меню **Main** (Главное) и для параметра **Function key behavior** (Поведение функциональных клавиш) измените значение на **Function keys** (функциональные клавиши)).*

Сенсорная панель

 Сенсорная панель управляет перемещением стрелки на экране, которая называется указателем или курсором. При проведении пальца по поверхности сенсорной панели указатель повторяет траекторию перемещения пальца.


Жесты пальцами

Сенсорная панель поддерживает команды в виде жестов несколькими пальцами и распознает проводимые ими фигуры. Это позволяет управлять программами с помощью нескольких простых жестов, например:

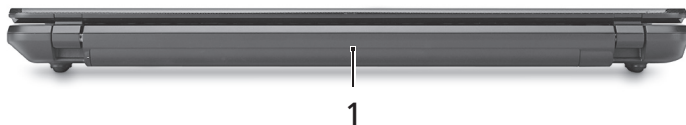
- **Жесты пальцами ("щипки"):** быстрое увеличение или уменьшение масштаба фотографий, карт и документов с помощью простого жеста большим пальцем. 
- **Листание:** обзор фотографий, веб-сайтов или документов "листанием" двумя пальцами по горизонтали экрана.
- **Поворот:** Поворот фотографий или файлов PDF шагами в 90° вращательными движениями двумя пальцами по экрану.
- **Прокрутка:** Быстрое перемещение вверх и вниз по веб-страницам, документам и спискам воспроизведения музыки движением двумя пальцами по вертикали экрана.

Вид СПЕРЕДИ



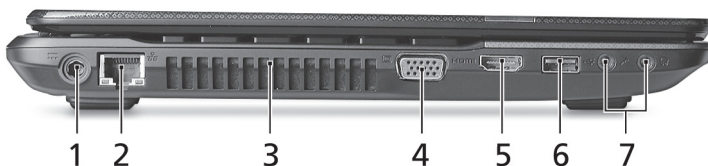
#	Значок	Элемент	Описание
1		Комбинированное устройство считывания карт памяти различных форматов	Поддерживает форматы Secure Digital (SD), MultiMediaCard (MMC), Memory Stick PRO (MS PRO), xD-Picture Card (xD). - <i>надавите, чтобы извлечь/вставить карту. Одновременно можно использовать только одну карту памяти.</i>






Вид сзади





#	Значок	Элемент	Описание
1		Отсек аккумулятора	В этот отсек устанавливается аккумулятор компьютера.

Вид слева





#	Значок	Элемент	Описание
1		Разъем для подключения питания постоянного тока	Служит для подключения адаптера сетевого питания к компьютеру.
2		Разъем Ethernet (RJ-45)	Служит для подключения к сети Ethernet 10/100/1000 Мбит/с.
3		Вентиляционные отверстия и вентилятор охлаждения	Позволяют компьютеру не перегреваться. - Не заслоняйте и не загораживайте эти отверстия.
4		Разъем внешнего дисплея (VGA)	Служит для подключения устройства отображения (например, внешнего монитора, ЖК-проектора).
5		Разъем HDMI	Служит для подключения к источникам цифрового видео высокой четкости.
6		Разъем USB	Служит для подключения устройств с интерфейсом USB (например, мыши или камеры).

#	Значок	Элемент	Описание
		Гнездо микрофона	Служит для подключения внешнего микрофона.
7		Гнездо наушников/динамиков	<p>Служит для подключения звуковых устройств к линейному выходу (например, динамиков, наушников)</p> <p>- Поддерживает совместимые 3,5-мм наушники со встроенным микрофоном (например, компактные наушники Acer).</p>

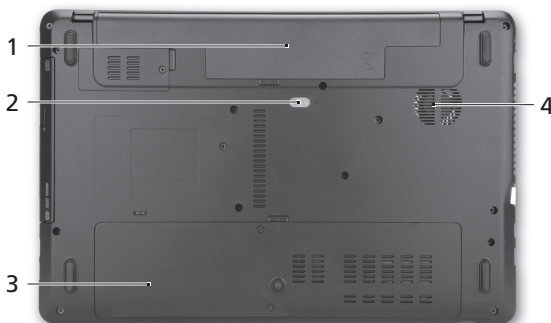
Вид СПРАВА






#	Значок	Элемент	Описание
1		Разъем USB	<p>Служит для подключения устройств с интерфейсом USB (например, мыши или камеры).</p> <p>- Черный цвет этого разъема означает, что он совместим со стандартом USB 2.0, а синий цвет (необязательно) этого разъема означает, что он также совместим со стандартом USB 3.0.</p>
2		Привод оптических дисков	Внутренний привод оптических компакт-дисков или DVD-дисков.
3		Индикатор обращения к оптическому диску	Горит во время работы привода оптических дисков.
4		Кнопка извлечения диска из привода	Служит для извлечения оптического диска из привода.
5		Отверстие аварийного извлечения	<p>Служит для открытия лотка привода оптических дисков, когда питание компьютера отключено.</p> <p>- Чтобы открыть лоток привода оптических дисков, осторожно вставьте наконечник канцелярской скрепки в это отверстие.</p>

#	Значок	Элемент	Описание
6		Замок типа Kensington	<p>Служит для подсоединения защитного тросика с замком типа Kensington для предотвращения кражи компьютера.</p> <p>- Обмотайте кабелем замка безопасности для компьютеров неподвижный предмет, например, стол или ручку запертого ящика. Вставьте замок тросика в гнездо и поверните ключ, чтобы запереть замок. Бывают модели замков и без ключей.</p>

Вид снизу



#	Значок	Элемент	Описание
1		Отсек аккумулятора	В этот отсек устанавливается аккумулятор компьютера.
2		Защелка извлечения аккумулятора	Разблокирует аккумулятор для его извлечения. Вставьте подходящий инструмент и сдвиньте, чтобы отпереть.
3		Отсек модулей оперативной памяти	В этот отсек устанавливаются модули оперативной памяти компьютера.
		Отсек жесткого диска	Здесь размещается жесткий диск компьютера (крепится винтами).
4		Вентиляционные отверстия и вентилятор охлаждения	<p>Позволяют компьютеру не перегреваться.</p> <p>- Не закрывайте и не загромождайте эти отверстия.</p>

Восстановление

PACKARD BELL RECOVERY MANAGEMENT



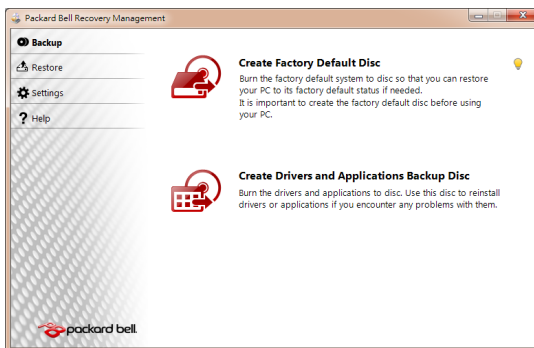
Примечание: Программа Packard Bell Recovery Management доступна только в моделях с предустановленной операционной системой Windows.

Если с компьютером возникли проблемы, которые не удастся решить другими способами, то, возможно, понадобится переустановить операционную систему Windows, а также установленные изготовителем программы и драйверы. Чтобы при необходимости можно было восстановить компьютер, как можно скорее создайте резервную копию системы для восстановления.

Создание дисков для восстановления

Для переустановки с дисков нужно заранее создать набор дисков для восстановления. Во время работы программы на экран выводятся сообщения с инструкциями. Читайте их внимательно!

1. Нажмите **Пуск**  > **Все программы** > **Packard Bell**, затем нажмите **Packard Bell Recovery Management**.



2. Чтобы создать диски для восстановления всех данных жесткого диска, включая ОС Windows и все предустановленные программы и драйверы, нажмите кнопку **Создать диск со стандартными заводскими настройками**.

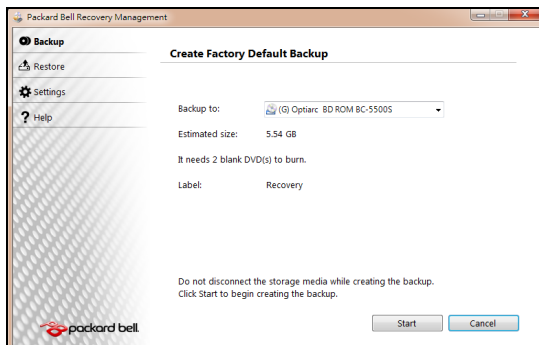
ИЛИ

Нажмите кнопку **Создать диск с архивом драйверов и приложений**, чтобы создать диски для восстановления только предустановленных изготовителем программ и драйверов



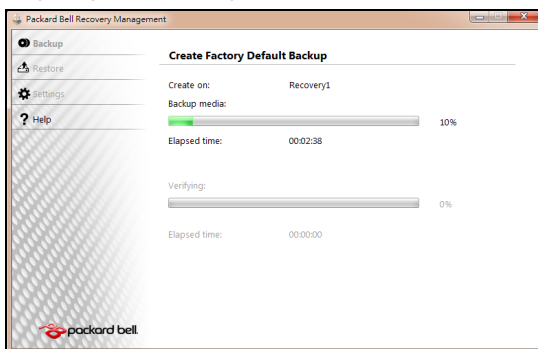
Внимание: Советуем как можно скорее создать оба типа дисков для восстановления.

Откроется диалоговое окно *Создать резервную копию заводских настроек*.



В этом диалоговом окне указано количество чистых записываемых дисков, необходимых для создания дисков для восстановления. Приготовьте их перед началом процедуры.

3. Вставьте чистый диск в привод, указанный в списке *Архивировать на*, и нажмите **Далее**. На экране будет отображаться ход выполнения резервного копирования.



По окончании прожига каждого диска лоток привода будет открываться.

4. Извлеките диск из привода и пометьте его перманентным маркером.



Внимание: Маркировка на каждом диске должна быть уникальной и понятной, например, "Диск 1 из 2 для восстановления Windows" или "Диск для восстановления приложений и драйверов". Сохраните эти диски в надежном месте и запомните это место.

5. Если нужно записать несколько дисков, то, увидев предложение на экране, вставьте следующий диск и нажмите **ОК**. Продолжайте эти действия, пока процесс не завершится.

ВОССТАНОВЛЕНИЕ СИСТЕМЫ

Если поддержка Packard Bell не поможет устранить проблему, то используйте программу *Packard Bell Recovery Management*. Она восстановит компьютер до состояния на момент покупки. При этом останется возможность сохранить все настройки и личные данные для восстановления в дальнейшем.

Порядок восстановления системы:

1. Устраните мелкие проблемы.

Если возникнут неполадки в работе только одного или двух программных или аппаратных компонентов, то проблему можно решить переустановкой этих программ или драйверов устройств.

Порядок восстановления изначально установленных программ и драйверов см. в разделе "*Восстановление предустановленных программ и драйверов*" на стр. 16.

Инструкции по переустановке программ и драйверов, установленных вами после покупки, см. в документации на эти продукты или на веб-сайтах технической поддержки.

2. Возврат к предыдущему состоянию системы.

Если переустановка программ и драйверов не поможет, то попробуйте устранить проблему, вернув систему к ее предыдущему состоянию, когда все работало нормально.

Инструкции см. в разделе "*Возврат к предыдущему состоянию системы*" на стр. 17.

3. Сброс системы до первоначального состояния.

Если не останется других способов устранить проблему, то придется сбросить систему до ее первоначального состояния. См. раздел "*Восстановление системы до первоначального состояния*" на стр. 18.

Типы восстановления

Восстановление предустановленных программ и драйверов

В качестве одной из мер устранения неисправностей может понадобиться переустановка программ и драйверов устройств, изначально установленных в компьютере при его изготовлении. Для восстановления можно использовать либо жесткий диск, либо созданные вами резервные копии.

- Новая программа - при необходимости восстановить программу, изначально не установленную в компьютере, вам будет нужно выполнить инструкции по установке такой программы.
- Новые драйверы устройств - при необходимости восстановить драйверы устройств, изначально не установленных в компьютере, вам будет нужно выполнить инструкции из руководства на это устройство.

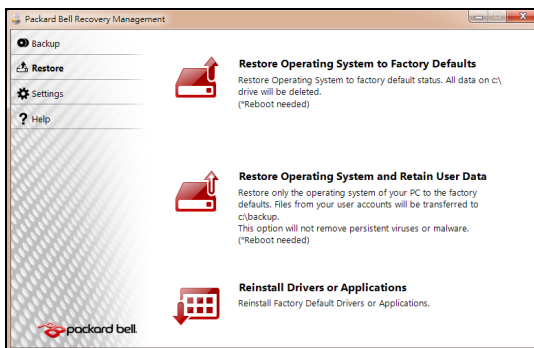
Порядок восстановления предустановленных программ и драйверов:

1. Нажмите **Пуск**  > **Все программы** > **Packard Bell**, затем нажмите **Packard Bell Recovery Management**. Запустится программа *Packard Bell Recovery Management*.

ИЛИ

Если восстановление выполняется с диска с резервной копией для восстановления драйверов и программ, то вставьте этот диск в привод и, когда откроется главное меню *Packard Bell - Восстановление программ*, перейдите к шагу 3.

2. Откройте вкладку *Восстановить* и нажмите **Переустановить драйверы или программы**. Откроется главное меню *Packard Bell - Восстановление программ*.



3. Нажмите **Содержание**. Откроется список программ и драйверов устройств.
4. Нажмите значок **Установить** для элемента, который хотите установить, и затем для завершения установки выполните отображаемые на экране инструкции. Повторите эти действия для всех элементов, которые хотите переустановить.

Возврат к предыдущему состоянию системы


Функция "Восстановление системы Microsoft Windows" периодически делает "моментальные снимки" параметров и настроек вашей системы и сохраняет их как точки восстановления. В большинстве случаев сложных проблем с программами для восстановления работоспособности системы можно вернуться на одну или несколько этих точек восстановления назад.

Система Windows автоматически создает дополнительную точку восстановления не только ежедневно, но и при установке каждой новой программы или драйвера устройства.



Справка: Для просмотра дополнительных сведений об использовании функции "Восстановление системы Microsoft Windows" нажмите **Пуск** и выберите **Справка и поддержка**. В окне поискового запроса Справки введите "восстановление системы windows" и нажмите клавишу **Enter**.

Порядок возврата к точке восстановления:

1. Нажмите **Пуск**  > **Панель управления** > **Система и безопасность** > **Центр поддержки**, затем нажмите **Восстановление**.
2. Нажмите **Запуск восстановления системы**, затем **Далее**.
3. Нажмите нужную точку восстановления, нажмите **Далее** и затем **Готово**. Откроется окно с запросом на подтверждение.
4. Нажмите **Да**. После этого система будет восстановлена с использованием указанной вами точки восстановления. Этот процесс может занять несколько минут и потребовать перезагрузки компьютера.

Восстановление системы до первоначального состояния

Если в компьютере возникнут проблемы, которые не удастся устранить другими способами, то, возможно, понадобится переустановить систему целиком, чтобы восстановить ее изначальное состояние. Для переустановки системы можно использовать либо жесткий диск, либо созданные вами резервные копии.



Внимание: В результате такого полного восстановления будут удалены все данные с жесткого диска, после этого будут переустановлены система Windows и все предустановленные в компьютере программы и драйверы. Если еще можно открыть важные файлы на жестком диске, то прямо сейчас создайте их резервные копии.

- Если система Windows еще запускается, то см. ниже раздел "Восстановление из системы Windows".
- Если система Windows не запускается, но жесткий диск еще работает, то см. раздел "Восстановление с жесткого диска во время загрузки" на стр. 19.
- Если система Windows не запускается, а жесткий диск полностью переформатирован или вы установили сменный жесткий диск, то см. раздел "Восстановление с дисков восстановления" на стр. 19.

Восстановление из системы Windows

Порядок переустановки Windows и всех предустановленных программ и драйверов:

1. Нажмите **Пуск**  > **Все программы** > **Packard Bell**, затем нажмите **Packard Bell Recovery Management**. Запустится программа *Packard Bell Recovery Management*.

2. Откройте вкладку **Восстановить** и нажмите **Восстановить систему со стандартными заводскими настройками**. Откроется диалоговое окно *Подтвердите восстановление*.
3. Нажмите **Да** и затем **Пуск**. Откроется диалоговое окно со сведениями о жестком диске, на который будет восстановлена операционная система.



Внимание: В результате продолжения этого процесса будут стерты все файлы на жестком диске.

4. Нажмите **ОК**. В процессе восстановления сначала произойдет перезагрузка компьютера, а затем начнется копирование файлов на жесткий диск. Этот процесс займет некоторое время, во время которого на экране программы Packard Bell Recovery Management будет отображаться ход выполнения.

По окончании восстановления диалоговое окно предложит вам перезагрузить компьютер.

5. Нажмите **ОК**. Компьютер перезагрузится.
6. Выполните отображаемые на экране указания по первоначальной настройке системы.

Восстановление с жесткого диска во время загрузки

Порядок переустановки Windows и всех предустановленных программ и драйверов:

1. Включите компьютер и во время загрузки нажмите клавиши **Alt + F10**. Запустится программа *Packard Bell Recovery Management*.
2. Нажмите **Восстановить систему с использованием стандартных заводских настроек**.



Внимание: В результате продолжения этого процесса будут стерты все файлы на жестком диске.

3. Нажмите **Далее**. Будет восстановлено содержимое, изначально установленное на жесткий диск при его изготовлении. Этот процесс займет несколько минут.

Восстановление с дисков восстановления

Порядок переустановки Windows и всех предустановленных программ и драйверов:

1. Включите компьютер, вставьте в привод оптических дисков первый диск для восстановления системы и перезагрузите компьютер.



Внимание: В результате продолжения этого процесса будут стерты все файлы на жестком диске.

2. Включите *Меню загрузки F12*, если оно еще не включено:
 1. Во время загрузки компьютера нажмите клавишу **F2**.
 2. Нажатием клавиш со стрелками влево или вправо выберите **Главное** меню.

3. Нажатием клавиши со стрелкой вниз выберите **Меню загрузки F12**, затем нажмите клавишу **F5**, чтобы изменить значение на **Включено**.
4. Нажатием клавиш со стрелками влево или вправо выберите меню **Выход**.
5. Выберите **Сохранить изменения и выйти** и нажмите клавишу **Enter**. Для подтверждения нажмите **OK**.
6. Компьютер перезагрузится.
3. Во время загрузки нажмите клавишу **F12**, чтобы открыть меню загрузки. В меню загрузки можно выбрать устройство, с которого следует загружаться, например, с жесткого диска или с привода оптических дисков.
4. Нажатием клавиш со стрелками выберите строку **CDROM/DVD** (эта строка может начинаться с "**IDE 1...**"), затем нажмите клавишу **Enter**. Система Windows будет установлена со вставленного вами диска восстановления.
5. Увидев предложение, вставьте второй диск восстановления, затем для завершения восстановления выполните отображаемые на экране указания.

Нормативная информация

ПРЕДОТВРАЩЕНИЕ ПОТЕРИ СЛУХА

- **Внимание:** Длительное использование наушников или гарнитуры на высокой громкости может привести к необратимой потере слуха.

Это устройство протестировано на соответствие требованиям к уровню звукового давления, установленным в применимых стандартах



EN 50332-1 и/или EN 50332-2.

- **Примечание:** Для Франции: наушники или головные телефоны для данного устройства протестированы на соответствие требованиям к уровню звукового давления, установленным в применимых стандартах NF EN 50332-1:2000 и/или NF EN 50332-2:2003, согласно требованиям Закона Франции Article L. 5232-1.
- *A pleine puissance, l'écoute prolongée du baladeur peut endommager l'oreille de l'utilisateur.*

МЕРЫ ПРЕОСТОРОЖНОСТИ при прослушивании

Чтобы не повредить слух, соблюдайте приведенные ниже рекомендации.

- Увеличивайте громкость до нужного уровня постепенно.
- Не увеличивайте уровень громкости после того, как уши к нему привыкнут.
- Не слушайте музыку на большой громкости слишком долго.
- Не увеличивайте громкость, чтобы перекрыть шум окружающей среды.
- Уменьшите громкость, если не слышите разговора находящихся рядом людей.

НОРМАТИВНОЕ УВЕДОМЛЕНИЕ В ОТНОШЕНИИ РАДИОУСТРОЙСТВ

- **Примечание:** Ниже приведена нормативная информация только для моделей с модулями Bluetooth и/или связи в беспроводных локальных сетях.

Общие сведения

Это устройство соответствует стандартам радиоизлучения и безопасности любой страны или региона, где оно было разрешено для беспроводного использования. В зависимости от конфигурации это устройство может содержать или не содержать модули беспроводной радиосвязи (например, беспроводной ЛВС и/или Bluetooth). Ниже приведена информация для устройств, содержащих такие модули.

Разрешенные каналы беспроводной связи для разных стран

Сев. Америка	2,412-2,462 ГГц	Каналы 01-11
Япония	2,412-2,484 ГГц	Каналы 01-14
Европа ETSI	2,412-2,472 ГГц	Каналы 01-13

Это устройство соответствует основным требованиям и другим уместным положениям Директивы 1999/5/ЕС.

Франция: Запрещенные для беспроводной связи диапазоны частот

В некоторых областях Франции диапазон радиочастот ограничен. Максимально разрешенная мощность в помещениях:

- 10 мВт для всего диапазона 2,4 ГГц (2400 МГц - 2483,5 МГц)
- 100 мВт для частот от 2446,5 МГц до 2483,5 МГц
- **Примечание:** Каналы с 10 по 13 включительно работают в диапазоне 2446,6 МГц - 2483,5 МГц.

Возможности использования устройств вне помещений ограничены. Использование устройств в частных владениях или в частных владениях государственных чиновников подлежит предварительному согласованию и санкционированию со стороны Министерства обороны, а максимальная разрешенная мощность составляет 100 мВт в диапазоне 2446,5 - 2483,5 МГц. Использование вне помещений в общественных местах запрещено.

В перечисленных ниже департаментах для всего диапазона 2,4 ГГц:

- Максимальная разрешенная мощность в помещениях - 100 мВт
- Максимальная разрешенная мощность вне помещений - 10 мВт

Департаменты, в которых использование диапазона 2400 - 2483,5 МГц разрешено при эффективной изотропной мощности излучения менее 100 мВт в помещениях и менее 10 мВт вне помещений:

01 Ain Orientales	25 Doubs	59 Nord	75 Париж
02 Aisne	26 Drome	60 Oise	82 Tarn et Garonne
03 Allier	32 Gers	61 Orne	84 Vaucluse
05 Hautes Alpes	36 Indre	63 Puy Du Dome	88 Vosges
08 Ardennes	37 Indre et Loire	64 Pyrenees Atlantique	89 Yonne
09 Ariege	41 Loir et Cher	66 Pyrenees	90 Territoire de Belfort
11 Aude	45 Loret	67 Bas Rhin	94 Val de Marne
12 Aveyron	50 Manche	68 Haut Rhin	
16 Charente	55 Meuse	70 Haute Saone	
24 Dordogne	58 Nievre	71 Saone et Loire	

Вероятно, со временем это требование изменится, что позволит вам подключаться к беспроводным сетям в большей части Франции.

Самые последние новости можно узнать на веб-сайте ART (www.art-telecom.fr).

- **Примечание:** Излучаемая мощность вашего модуля беспроводной локальной сети составляет менее 100 мВт, но более 10 мВт.

Список кодов стран

Данное оборудование можно эксплуатировать в следующих странах:

Страна	ISO 3166 2-буквенный код	Страна	ISO 3166 2-буквенный код	Страна	ISO 3166 2-буквенный код	Страна	ISO 3166 2-буквенный код
Австрия	AT	Германия	DE	Мальта	MT	Великобритания	GB
Бельгия	BE	Греция	GR	Нидерланды	NT	Исландия	IS
Кипр	CY	Венгрия	HU	Польша	PL	Лихтенштейн	LI
Чешская Республика	CZ	Ирландия	IE	Португалия	PT	Норвегия	NO
Дания	DK	Италия	IT	Словакия	SK	Швейцария	CH
Эстония	EE	Латвия	LV	Словения	SL	Болгария	BG
Финляндия	FI	Литва	LT	Испания	ES	Румыния	RO
Франция	FR	Люксембург	LU	Швеция	SE	Турция	TR

СООТВЕТСТВИЕ ТРЕБОВАНИЮ CE

Устройства с маркировкой в виде эмблемы CE соответствуют требованиям Директивы по электромагнитной совместимости (2004/108/ЕЕС) и Директивы в отношении низковольтного оборудования (2006/95/ЕЕС), выпущенных Советом Европейского Сообщества.



Устройства, соответствующие указанным директивам, также соответствуют следующим европейским стандартам:

EN55022: характеристики радиопомех.

22 - Краткое руководство

EN55024: характеристики защищенности.

EN61000-3-2: ограничение на излучения гармонической составляющей тока.

EN61000-3-3: пределы колебаний и скачков напряжения в системах питания с низким рабочим напряжением.

EN60950-1: безопасность устройства. Если ваш компьютер оборудован сетевым телекоммуникационным адаптером, то его входной и выходной разъемы относятся к типу силовых разъемов телекоммуникационных сетей (TNV-3).

Примечание о компьютерах, оборудованных контроллерами беспроводной связи и проводными модемами:

Настоящим компания Packard Bell заявляет, что устройства беспроводной связи, поставляемые с этим компьютером, содержат радиопередатчик малой мощности в полном соответствии с необходимыми требованиями и другими применимыми положениями Директивы 1999/05/ЕС в отношении низковольтного оборудования, электромагнитной совместимости и радиочастотного излучения оконечного радио- и телекоммуникационного оборудования.



EN300328 - Электромагнитная совместимость и диапазоны радиочастот (ERM).

EN301489-1/-7/-17/-24 - Электромагнитная совместимость для радиооборудования и услуг, Общие технические требования.

EN301893 - Широкополосные сети радиодоступа, 5-ГГц высокопроизводительные локальные радиосети, Согласованный стандарт EN, описывающий основные требования статьи 3,2 Директивы по оконечному радио- и телекоммуникационному оборудованию (R&TTE).

EN62311 - Групповой стандарт для демонстрации соблюдения в маломощных электронных и электрических устройствах основных ограничений, связанных с воздействием электромагнитных полей на человека.

Перечень соответствующих стран

Это устройство должно использоваться в строгом соответствии с нормами и ограничениями, установленными в стране его эксплуатации. Дополнительную информацию можно получить в местном офисе в стране использования. Актуальный список стран см. на веб-странице <http://ec.europa.eu/enterprise/rtte/implem.htm>.

Модификации устройства

Маркировка CE

Packard Bell не несет ответственности за выполненные пользователем несанкционированные модификации и их последствия, в результате которых устройство может перестать соответствовать требованиям маркировки CE.

Радиочастотные помехи

Изготовитель не несет ответственности за помехи в работе радио- и телевизионной аппаратуры, возникшие в результате несанкционированного изменения данного оборудования.

Подключение и заземление

Стандарт PELV (защищенные цепи со сверхнизким напряжением)

Чтобы обеспечить в оборудовании целостность цепей со сверхнизким напряжением, это оборудование нужно подключать только к совместимым заземленным розеткам сетевого питания.

Стандарт SELV (безопасные цепи со сверхнизким напряжением)

Все устройства ввода-вывода этого устройства относятся к категории безопасных устройств со сверхнизким напряжением.

Заземление

Во избежание поражения электрическим током все локальные офисные компьютеры и внешние устройства нужно подключать к одной и той же электросети здания. В случае сомнений убедитесь в том, что сеть здания оснащена необходимыми средствами заземления.

Сети электропитания

Оборудование нужно подключать только к сетям электропитания, которые отвечают действующим нормативным требованиям в вашей стране. В Великобритании эти требования описаны в правилах Общества инженеров-электриков (IEE).

БЛОК ПИТАНИЯ И КАБЕЛИ

Блок питания

Входные и выходные (при наличии) разъемы блока питания относятся к категории разъемов с опасным напряжением.

Чтобы отключить электропитание устройства, нужно отсоединить шнур блока питания и извлечь аккумулятор. Поэтому электрическая розетка должна находиться рядом с оборудованием и быть доступной.

Номинал входного напряжения: убедитесь, что параметры сетевого адаптера соответствуют номиналу, указанному на этикетке снизу компьютера.

Категорически запрещается разбирать блок питания. В нем нет деталей, которые должен заменять пользователь. Внутренние компоненты блока питания находятся под опасным напряжением, и при контакте с ними пользователь может получить серьезные травмы.

Неисправный блок питания нужно вернуть продавцу.

Шнуры питания и вилка

Для эксплуатации этого устройства требуются заземленные трехжильный шнур питания и вилка. Эту вилку можно подключать только к заземленным электророзеткам. Прежде чем вставлять вилку в электророзетку, убедитесь, что электророзетка надлежащим образом заземлена. Не вставляйте вилку в незаземленную электророзетку. Обратитесь за справкой к квалифицированному электрику.

Длина шнура не должна превышать 2,5 м. Во избежание поражения электрическим током не отключайте и не удаляйте контакт заземления в шнуре питания. Поврежденный шнур питания нужно заменить. Для замены шнура питания обратитесь к продавцу. В Европе вилка шнура питания должна быть рассчитана на переменное напряжение 250 В и на силу тока не менее 10 А. Вилка шнура питания должна иметь маркировку соответствующего международного агентства. Шнур питания должен быть пригоден для использования в стране эксплуатации. Тип нужного шнура питания можно уточнить у продавца или местных специалистов по электротехнике.

Кабели

Сведения о кабелях, не входящих в комплект поставки компьютера:

Заявленные параметры электромагнитной совместимости системы гарантируются только при использовании экранированных кабелей и интерфейсов.

Экранированные интерфейсные кабели требуются для разъемов USB, IEEE1394, последовательного и игрового портов, разъема принтера, разъемов аналоговых или цифровых аудио/видеоустройств, локальной сети Ethernet, порта PS/2; гнездо телевизионных и УКВ-антенн, а также практически всех высокоскоростных кабельных интерфейсов.

Используйте только телекоммуникационные кабели марки UL 26AWG или лучше.

Длина более 3 метров допускается только для кабеля локальной сети Ethernet и модемного кабеля.

24 - Краткое руководство

Packard Bell советует оснащать каждый кабель круглым зажимом с ферритовым стержнем при подключении компьютера ко всем устройствам, не входящим в комплект поставки.

- Сведения о феррите: 28A-2029, Steward (две петли)

Во время сертификации устройства компания Packard Bell использовала кабели следующих стандартов:

- Кабели Nema 46778, сертифицированные по стандарту USB 2.0
- Экранированные кабели Nema 50011 стандарта IEEE1394 FireWire
- Экранированные аудио- и видеокабели RCA-RCA KHC001M, KHC012M, KHC028M фирмы Thomson
- Экранированные аудиокабели со стереоразъемом 43330H, 42714H фирмы Nema

Тепловыделение и переносные компьютеры

После продолжительной работы адаптер сетевого питания и днище компьютера могут нагреваться. Следует избегать продолжительного физического контакта с ними.

СНЯТИЕ И УСТАНОВКА КРЫШКИ КОРПУСА

Перед снятием крышки корпуса для обслуживания или модификации оборудования нужно отсоединить шнур питания и модемный кабель и извлечь или отключить аккумулятор.

Внимание: Некоторые компоненты внутри компьютера могут нагреваться в результате продолжительной работы.

Перед подключением оборудования и включением питания нужно закрыть корпус.

ЗАЯВЛЕНИЕ О СООТВЕТСТВИИ СТАНДАРТАМ ДЛЯ ЛАЗЕРНЫХ УСТРОЙСТВ

Оптические устройства прошли тестирование и сертификацию на соответствие стандарту Международной электротехнической комиссии IEC60825-1 и европейскому стандарту EN60825-1 для лазерных устройств Класса 1.

Лазерные устройства Класса 1 не считаются опасными. При нормальной эксплуатации и обслуживании оптических устройств конструкция устройств защищает пользователя от лазерного излучения мощностью выше Класса 1.

Оптические устройства, установленные в вашем компьютере, предназначены для использования только в качестве компонентов электронного устройства и поэтому не отвечают требованиям разделов 1040.10 и 1040.11 Свода федеральных норм и правил США для ПОЛНОСТЬЮ лазерных устройств.

Воздействие лазерного излучения на человека крайне опасно, поэтому пользователю категорически запрещается разбирать лазерное устройство.

УПАКОВКА

Упаковка этого устройства соответствует требованиям Директивы Европы по окружающей среде 94/62/ЕС от 20 декабря 1994 г. и аналогичному постановлению законодательного органа Франции 98-638 от 20 июля 1998 г.

ОТВЕЧАЕТ ТРЕБОВАНИЯМ СЕРТИФИЦИРУЮЩИХ ОРГАНОВ РОССИЙСКОЙ ФЕДЕРАЦИИ



МЕ61

Защита окружающей среды

НАШИ ОБЯЗАТЕЛЬСТВА ПО ЗАЩИТЕ ОКРУЖАЮЩЕЙ СРЕДЫ

Защита окружающей среды - это краеугольный камень нашего подхода к созданию наших устройств.

Packard Bell стремится ограничить влияние ее продуктов на окружающую среду в течение всего их жизненного цикла.

Уже на этапе разработки применяется строгая политика контроля поставок. Особое внимание уделяется проверке электронных компонентов, чтобы снизить содержание таких тяжелых металлов, как свинец, кадмий, хром, ртуть и т. п. Мы требуем, чтобы поставщики всех компонентов наших устройств соблюдали все нормативные требования.

Предпринимаемые нами меры позволяют спланировать и облегчить утилизацию устройств, срок службы которых истек. Все пластмассовые детали весом более 25 грамм, используемые в устройствах Packard Bell, помечены маркировкой ISO 11469. Эта маркировка позволяет быстро идентифицировать материал и облегчает его переработку. Настольные компьютеры проектируются так, чтобы их было легко разбирать, поэтому вместо винтов используются зажимы.

УТИЛИЗАЦИЯ УСТРОЙСТВ

Согласно директиве 2002/96/EC об утилизации электрического и электронного оборудования (WEEE), использованное электрическое и электронное оборудование должно утилизироваться отдельно от бытовых отходов для обеспечения повторного использования, переработки и других способов восстановления, а также сокращения объемов подлежащих уничтожению отходов. Эмблема с изображением перечеркнутой мусорной корзины указывает на то, что эти устройства следует отсортировывать от прочего мусора и утилизировать отдельно. Эти правила относятся ко всем устройствам компании Packard Bell, а также ко всем аксессуарам, таким как клавиатура, мышь, колонки, пульт ДУ и т.д. При необходимости утилизации таких продуктов обеспечьте их соответствующую переработку, обратившись в местные органы власти или вернув старое оборудование продавцу в случае его замены. Дополнительные сведения можно узнать на веб-сайте www.packardbell.com/recycling.



Утилизация аккумуляторов (при их наличии)

Перед утилизацией оборудования обязательно извлеките аккумуляторы, которые могут в нем быть установлены. Согласно европейским законам, утилизация аккумуляторов осуществляется отдельно от бытовых отходов. Не выбрасывайте использованные аккумуляторы в контейнер для бытового мусора. По возможности сдавайте использованные аккумуляторы в соответствующие пункты сбора отходов или обратитесь к продавцу или в местные органы власти. Соблюдение этих инструкций обеспечит безопасный сбор, переработку и уничтожение использованных аккумуляторов, позволит защитить окружающую среду и снизить опасность для здоровья людей.



Внимание: Использование аккумулятора неправильного типа может вызвать взрыв. Использованные аккумуляторы следует сдавать на утилизацию в соответствии с инструкциями.

Предупреждение о содержании ртути

Для электронных устройств, содержащих ЖК/ЭЛТ-монитор или экран без светодиодной подсветки: Лампа(-ы) внутри этого устройства содержит ртуть, поэтому ее следует сдавать на переработку или утилизацию в соответствии с местными или федеральными законами. Дополнительные сведения см. на веб-сайте Ассоциации электронной промышленности www.eiae.org. Сведения об утилизации ламп см. на веб-сайте www.lamprecycle.org.



Лицензия на программное обеспечение



Примечание: В вашем компьютере Packard Bell изначально установлено большинство программных приложений. Эти программы уже готовы к использованию или настройке. Однако для запуска некоторых программ требуется компакт-диск или DVD-диск. Эти диски входят в комплект поставки вашего компьютера.

Лицензионное соглашение с компанией Packard Bell (продукты на компакт-дисках и/или DVD-дисках). Эта копия оригинала является вашим подтверждением наличия лицензии. Обращайтесь с ней как с ценным имуществом.

Внимание!

Внимательно прочтите перед установкой программного обеспечения.

Следующее Лицензионное соглашение применимо к вам. Настоящий документ является юридическим соглашением между вами (физическим или юридическим лицом) и компанией Packard Bell. Устанавливая программное обеспечение, вы тем самым соглашаетесь соблюдать все условия настоящего Соглашения. Если вы не согласны с условиями настоящего Соглашения, то без промедления верните в магазин компьютер, невскрытую упаковку(-и) с программным обеспечением и сопроводительные материалы (в том числе письменные материалы или другие контейнеры), чтобы вам вернули полную стоимость покупки.

PACKARD BELL ЛИЦЕНЗИЯ НА ПРОГРАММНОЕ ОБЕСПЕЧЕНИЕ

1. Предоставление лицензии

Настоящее Лицензионное соглашение на программное обеспечение компании Packard Bell (далее "Лицензия") разрешает вам использовать одну копию указанной версии указанного выше ПРОГРАММНОГО ОБЕСПЕЧЕНИЯ компании Packard Bell (которое может быть записано, как минимум, на одном компакт-диске или DVD-диске) на одном компьютере при условии, что ПРОГРАММНОЕ ОБЕСПЕЧЕНИЕ одновременно используется только на одном компьютере. Если у вас есть несколько Лицензий на ПРОГРАММНОЕ ОБЕСПЕЧЕНИЕ, то в любое время вы можете использовать столько копий ПРОГРАММНОГО ОБЕСПЕЧЕНИЯ, на сколько у вас есть Лицензии. ПРОГРАММНОЕ ОБЕСПЕЧЕНИЕ "используется" в компьютере, если оно загружено в оперативную память (ОЗУ) или установлено в долговременной памяти (например, на жестком диске, компакт-диске и/или DVD-диске либо в другом устройстве хранения этого компьютера), но копия, установленная на сетевом сервере исключительно для распространения на другие компьютеры, не считается "используемой". Если предполагаемое число пользователей ПРОГРАММНОГО ОБЕСПЕЧЕНИЯ станет больше числа применимых Лицензий, то вам будет нужно разумными средствами или способом обеспечить, чтобы количество пользователей, одновременно использующих ПРОГРАММНОЕ ОБЕСПЕЧЕНИЕ, не превышало число Лицензий. Если ПРОГРАММНОЕ ОБЕСПЕЧЕНИЕ постоянно установлено на жестком диске или устройстве хранения компьютера (а не на сетевом сервере), и один пользователь использует этот компьютер более 80% всего машинного времени, то такой пользователь также вправе использовать ПРОГРАММНОЕ ОБЕСПЕЧЕНИЕ на ноутбуке или домашнем компьютере.

2. Авторское право

ПРОГРАММНОЕ ОБЕСПЕЧЕНИЕ является собственностью компании Packard Bell или ее поставщиков и охраняется законами США об авторском праве и условиями международных договоров. Поэтому вы должны обращаться с ПРОГРАММНЫМ ОБЕСПЕЧЕНИЕМ как с любым другим материалом, охраняемым авторским правом (например, книгой или музыкальной записью), за исключением того, что вы можете скопировать на один жесткий диск часть ПРОГРАММНОГО ОБЕСПЕЧЕНИЯ, записанного на компакт-диске или DVD-диске (если есть), при условии, что вы будете хранить оригинал исключительно для резервного копирования или архивирования. Вам запрещено копировать часть ПРОГРАММНОГО ОБЕСПЕЧЕНИЯ, записанную на компакт-диске или DVD-диске, или письменные материалы, сопровождающие ПРОГРАММНОЕ ОБЕСПЕЧЕНИЕ.

3. Другие ограничения

Вам запрещается сдавать ПРОГРАММНОЕ ОБЕСПЕЧЕНИЕ в аренду или внаем, но вы можете навсегда передать ПРОГРАММНОЕ ОБЕСПЕЧЕНИЕ и сопроводительные письменные материалы при условии, что вы не оставите у себя никаких копий, а получатель согласится с условиями настоящего Соглашения. Запрещается выполнять обратный инжиниринг, декомпиляцию или дизассемблирование ПРОГРАММНОГО ОБЕСПЕЧЕНИЯ. Любая передача ПРОГРАММНОГО ОБЕСПЕЧЕНИЯ должна содержать последние обновления и все предыдущие версии.

ИНФОРМАЦИЯ О ЛИЦЕНЗИИ НА БЕСПЛАТНОЕ ИЛИ СТОРОННЕЕ ПРОГРАММНОЕ ОБЕСПЕЧЕНИЕ

Программное обеспечение, которое изначально установлено, встроено или иным способом распространяется вместе с продуктами компании Packard Bell, не содержит бесплатных или сторонних программ ("Бесплатное ПО"), которые лицензируются на основании Общедоступной лицензии GNU ("Общедоступная лицензия"). Бесплатное ПО обозначается как таковое. Вы можете копировать, изменять и распространять Бесплатное ПО в соответствии с условиями Общедоступной лицензии.

Бесплатное программное обеспечение распространяется в расчете на то, что оно будет полезно БЕЗ ВСЯКИХ ГАРАНТИЙ, даже без подразумеваемой гарантии ГОДНОСТИ ДЛЯ ПРОДАЖИ или ПРИГОДНОСТИ ДЛЯ ИСПОЛЬЗОВАНИЯ ПО НАЗНАЧЕНИЮ. Условия Общедоступной лицензии GNU подлежат обязательному выполнению. Общедоступную лицензию можно загрузить на веб-сайте

<http://www.gnu.org> или заказать ее копию, отправив письменный запрос в Фонд бесплатного программного обеспечения. Адрес Фонда бесплатного программного обеспечения (Free Software Foundation, Inc): 59 Temple Place - Suite 330, Boston, MA, 02111-1307, USA.

Согласно условиям Общедоступной лицензии, в течение 3 (трех) лет с даты получения этой программы вы можете отправить нам письменный запрос на бесплатное получение полной машиночитаемой копии исходного кода Бесплатного ПО (носители, пересылка и обработка оплачиваются отдельно).

Обращайтесь к нам, если у вас появятся какие-либо вопросы. Наш почтовый адрес: 8F, 88, Sec. 1, Hsin Tai Wu Rd., Hsichih, Taipei Hsien 221, Taiwan.