

SUZUKI **RM 250**

РАДИОУПРАВЛЯЕМЫЙ МОТОЦИКЛ С ЭЛЕКТРОДВИГАТЕЛЕМ

ИНСТРУКЦИЯ ПО СБОРКЕ И ЭКСПЛУАТАЦИИ

Гироскопическая стабилизация!

Легкое управление!

Подвижная фигура гонщика!

**Настоящая гоночная экипировка
и съемный шлем!**

**Пульт управления, элементы питания
и зарядное устройство в комплекте!**



Данный мотоцикл относится к разряду радиоуправляемых моделей для занятий техническими видами спорта. Надеемся, что модель принесет Вам много приятных часов. Мотоцикл необходимо подготовить к запуску, следуя данной инструкции.

Меры предосторожности

1. Не оставляйте модель под прямым воздействием солнечных лучей.
2. Не допускайте воздействия сильных электромагнитных полей на модель.
3. Не допускайте попадания жидкостей на модель или ее компоненты.
4. Не храните модель в условиях повышенной влажности.
5. Не подвергайте модель сильным ударам и вибрации.
6. Не подвергайте модель воздействию грязи и пыли.
7. Не кладите никаких предметов на модель.
8. Пользуйтесь моделью только на свободном пространстве, когда вокруг нет людей.
9. Не используйте ее: на автодорогах, в местах прогулок детей и массового скопления людей, в жилых кварталах и парках, в ограниченном пространстве. Несоблюдение этих указаний может привести к травмам и повреждениям собственности!
10. Всегда проверяйте элементы питания аппаратуры. В случае разрушения элементов, а также их разряда, передача и прием радиосигнала ухудшается, поэтому Вы можете потерять контроль над своей моделью во время ее запуска. Это может привести к несчастным случаям и выходу изделия из строя.
11. При замене элементов питания утилизируйте их в соответствии с действующим местным законодательством или сдайте во вторичную переработку.
12. Имейте в виду, что люди вокруг Вас также могут использовать радиоуправляемые модели, никогда не используйте одну и ту же частоту одновременно с кем-то. Сигналы могут смешаться, что приведет к потере контроля над моделью, что также может привести к несчастным случаям.
13. Если модель ведет себя странно, немедленно остановите модель и выясните причину. Пока проблема не решена, не запускайте модель снова.

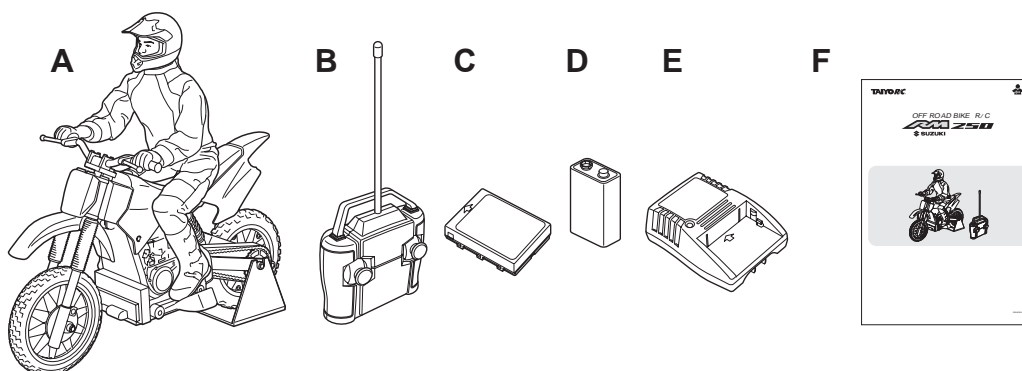
Фирма-продавец не несет ответственности за выход из строя изделия и любые возможные последствия, возникшие в результате самостоятельной сборки, разборки, технического обслуживания и/или предпусковой настройки и обкатки изделия.

Для правильной и безотказной службы изделия, работы по сборке/разборке, настройке элементов модели рекомендуется производить в технических центрах фирмы-продавца.

Технические характеристики

Длина	325 мм
Ширина	150 мм
Высота	230 мм

В комплекте:



- A. Радиоуправляемый мотоцикл, гонщик и шлем**
- B. Пульт управления (передатчик)**
- C. Аккумулятор модели 6В**
- D. Элемент питания для пульта управления 9В «Крона»**
- E. Зарядное устройство**
- F. Инструкция**

После приобретения набора проверьте его комплектность по приводимому ниже перечню.
В случае обнаружения некомплектности, пожалуйста, обратитесь в магазин.

ВНИМАНИЕ!

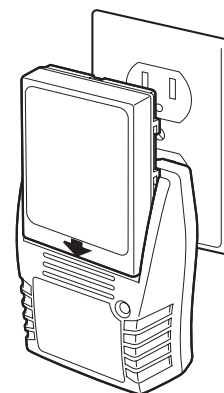
- Используйте только рекомендованные производителем элементы питания.
- Для мотоцикла NiCd Аккумулятор 6В, для передатчика 9В элемент «Крона».
- Заряжайте NiCd аккумулятор только прилагаемым зарядным устройством.
- Никогда не оставляйте зарядное устройство без присмотра, извлекайте его из сети сразу после окончания процесса зарядки.

ВНИМАНИЕ!

- Для продления срока службы NiCd аккумулятора рекомендуется перед началом эксплуатации осуществить 10 циклов полной зарядки и разрядки.
- Если заряжаемый аккумулятор заметно нагрелся, это свидетельствует об окончании процесса зарядки.
- Систематическая перезарядка NiCd аккумулятора может привести к его повреждению. Строго следуйте инструкции по зарядке аккумулятора.
- Производите зарядку недавно разряженной батареи только после её охлаждения.

Зарядка NiCd аккумулятора мотоцикла

1. Вставьте аккумулятор в зарядное устройство, совмещая стрелки на корпусе аккумулятора и зарядного устройства до характерного щелчка.
2. Вставьте вилку зарядного устройства в бытовую розетку. Индикатор зарядного устройства станет светиться красным, свидетельствуя о наличии питания в сети. Нормальное время зарядки полностью разряженного аккумулятора не более 5 часов.
3. После пяти часов зарядки отключите зарядное устройство от сети. Зарядное устройство может быть теплым – это не является неисправностью.
4. Нажмите до упора на красную кнопку с левой стороны зарядного устройства и извлеките аккумулятор. Осторожно! Аккумулятор может быть горячим.

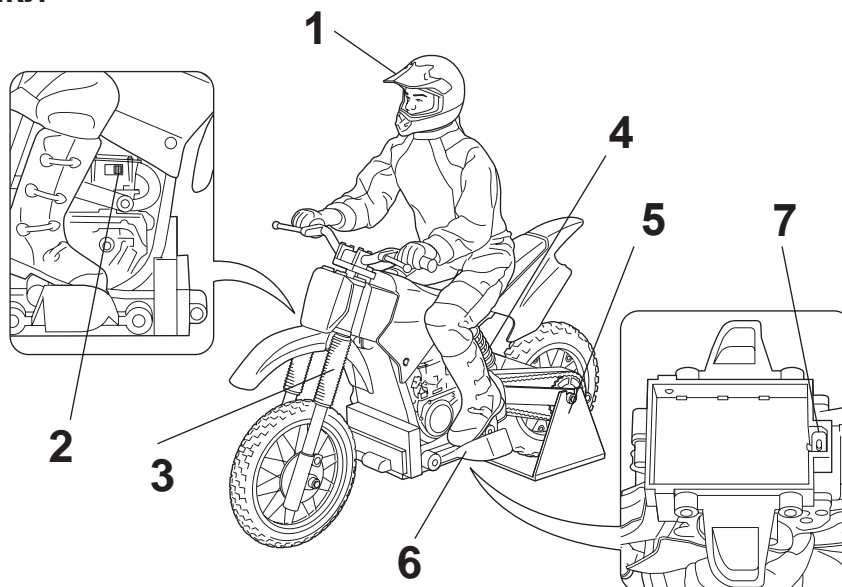


ВНИМАНИЕ!

- Не разрешайте пользоваться зарядным устройством детям до 14 лет без присмотра взрослых.
- Сразу после эксплуатации, аккумулятор может быть горячим, это нормально, но будьте осторожны, дайте ему остыть перед повторной зарядкой.
- Никогда не оставляйте зарядное устройство без присмотра, извлекайте его из сети сразу после окончания процесса зарядки, но не позже чем через 5 часов.
- Время работы мотоцикла после полной зарядки 7-8 мин. NiCd аккумуляторы перед зарядкой необходимо полностью разряжать (пока колесо не станет медленно вращаться). Не соблюдение этого правила приводит к снижению времени эксплуатации мотоцикла.

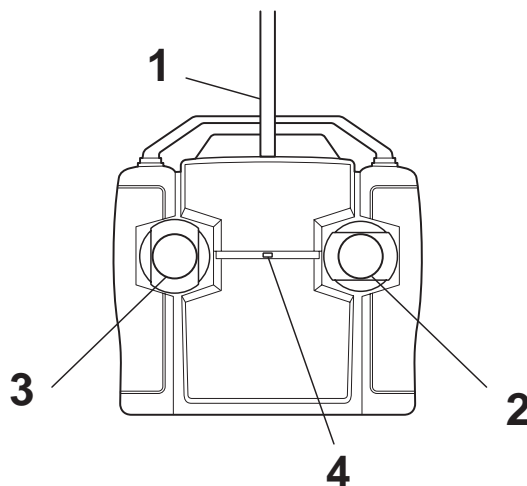


МОТОЦИКЛ



1. Мотоциклист с подвижными плечевыми и локтевыми суставами рук, коленными и тазобедренными суставами, поворачивающейся головой и съемным шлемом.
2. Выключатель аккумулятора мотоцикла.
3. Передняя пружинная вилка.
4. Задний амортизатор подвески.
5. Подставка.
6. Боковая опора.
7. Фиксатор аккумулятора.

② ПЕРЕДАТЧИК

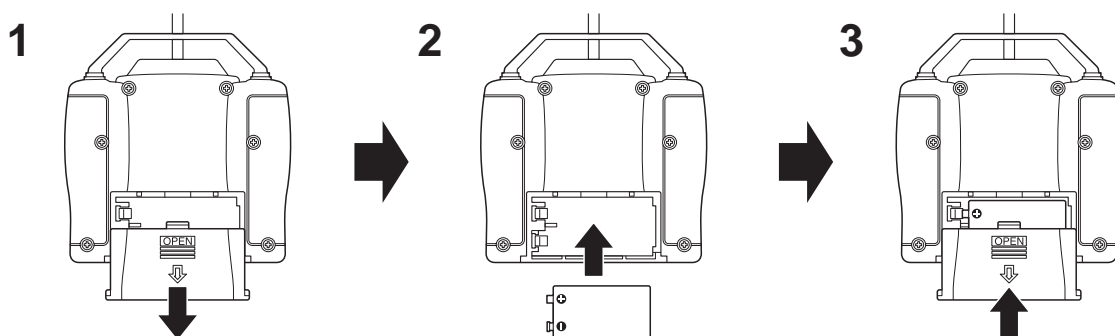


- 1. Антенна.
- 2. Ручка направления.
- 3. Ручка газа.
- 4. Индикатор питания передатчика.

ВНИМАНИЕ!

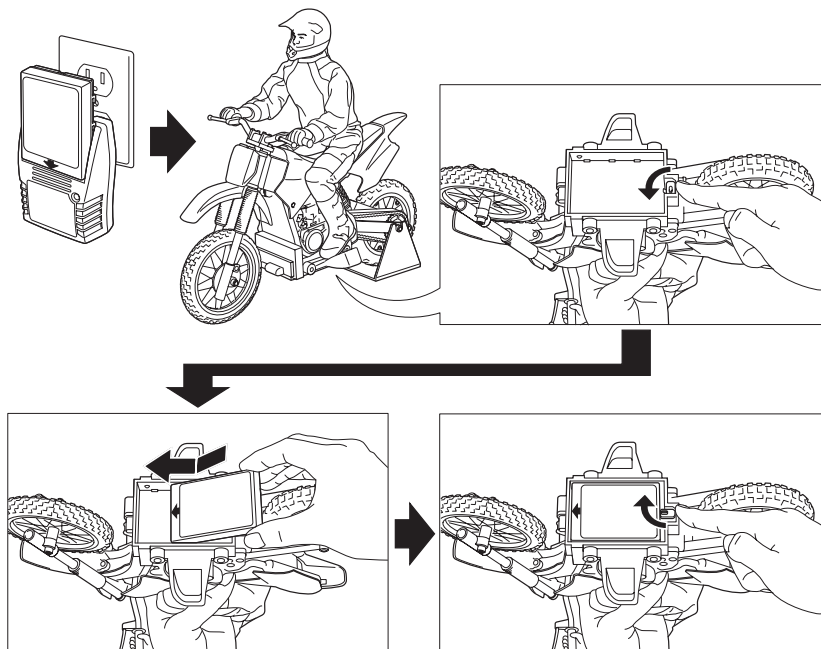
Индикатор светится, при перемещении какой либо ручки управления. Если индикатор не светится или тускло мерцает, это свидетельствует о низком напряжении батареи. Ее нужно немедленно заменить.

③ УСТАНОВКА БАТАРЕИ В ПЕРЕДАТЧИК



- 1. Нажмите слегка на центр и сдвиньте вниз, как показано на рисунке, крышку батарейного отсека.
- 2. Вставьте, соблюдая полярность, как показано на рисунке в отсеке, новую батарею 9В «Крона».
- 3. Закройте крышку батарейного отсека.

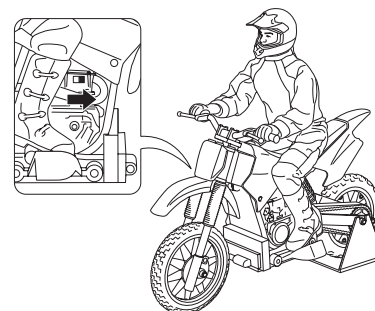
④ УСТАНОВКА БАТАРЕЙ В МОТОЦИКЛ



1. Перед установкой аккумулятор должен быть полностью заряжен, а выключатель мотоцикла в положении «OFF» - выключен.
2. Снять с подставки, перевернуть мотоцикл. Фиксатор аккумулятора повернуть влево, до упора (перпендикулярно продольной оси модели).
3. Вставить аккумулятор в отсек, сдвинуть его вперед, до упора.
4. Повернуть фиксатор вправо на 90 градусов, до характерного щелчка.
5. Убедиться, что в передатчик вставлена «Крона» и при перемещении ручек светится индикатор.

⑤ ПРОВЕРКА И ПОДГОТОВКА К ЭКСПЛУАТАЦИИ

1. Убедиться, что батарея установлена в передатчик правильно.
2. Убедиться, что в мотоцикл аккумулятор установлен правильно, центральная подставка демонтирована.
3. Включите выключатель мотоцикла в положение «ON».
4. Убедиться, что реакция модели на команды передатчика корректны.

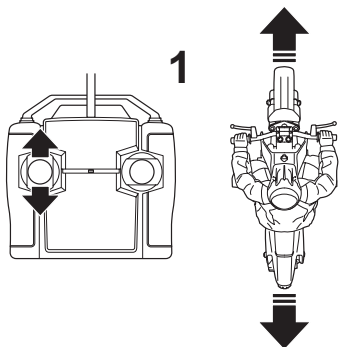


Если мотоцикл находится в вывешенном состоянии, рулевая колонка мотоцикла может не поворачиваться, или отклоняться в противоположную ручке направления сторону, пока модель не начнет движение. Это не сбой. Это особенность системы управления.

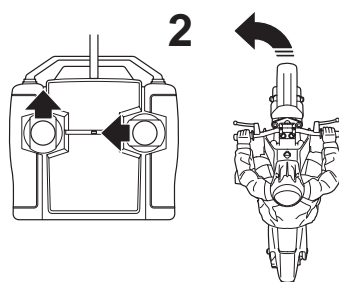
6 УПРАВЛЕНИЕ МОТОЦИКЛОМ

Руководствуйтесь предложенными приемами управления. Когда Вы освоитесь с вождением модели, Вы сможете создать свою собственную методику управления.

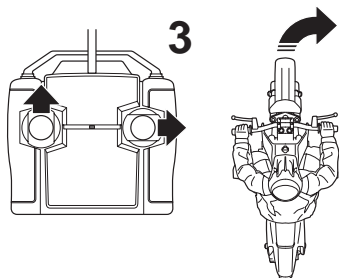
Базовые приемы управления



1. При перемещении ручки газа вперед - старт, рычаг в середину – стоп, рычаг назад – тормоз.

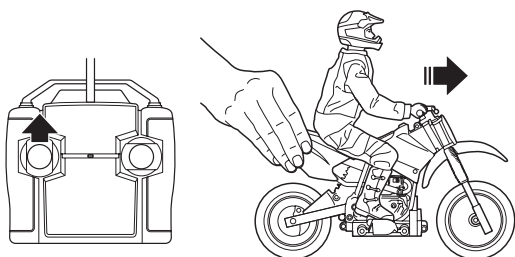


2. Удерживая ручку газа в положении старт, переместите ручку направления влево - мотоцикл повернет влево.



3. Удерживая ручку газа в положении старт, переместите ручку направления вправо - мотоцикл повернет вправо.

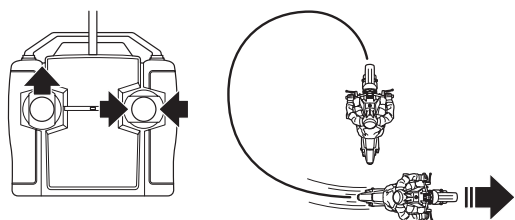
Стандартный старт



При перемещении ручки газа вперед - старт, рычаг в середину – стоп, рычаг назад – тормоз.

Мотоцикл оснащен дискретной аппаратурой управления и не способен плавно изменять обороты. Это может привести к пробуксовке или заносу модели во время старта. Пожалуйста, запускайте модель на твердом грунте (ровном сухом асфальте или подобном покрытии) и корректируйте направление движения во время старта.

Начало движения из наклонного положения



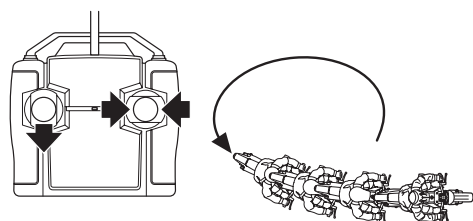
Установите мотоцикл на земле на колеса и боковую опору.

Переместите рычаг газа в крайнее переднее положение, а ручкой направления удерживайте прямолинейное направление.

После вращения вокруг боковой опоры мотоцикл плавно встанет на два колеса и начнет прямолинейное движение. Такой способ начала движения невозможен на рыхлой и скользкой поверхности.

Не приступайте к старту из наклонного положения, не освоив стандартный старт.

Торможение и остановка

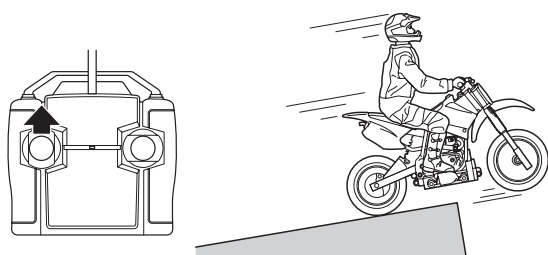


При движении мотоцикла вперед, переместите ручку газа передатчика в крайнее заднее положение.

Перед остановкой переместите ручку направления в крайнее левое или правое положение.

Мотоцикл развернется и остановится.

Прыжок с трамплина



Точно, накатом направьте мотоцикл на трамплин, как только переднее колесо приблизится к краю трамплина, переместите ручку газа в положение «старт».

Высота трамплина не должна превышать 30см.

Этот трюк требует опыта вождения и мастерства, при недостатке опыта можно повредить мотоцикл.

ВНИМАНИЕ!

