

TELEFUNKEN



RADIO RECEIVER / РАДИОПРИЕМНИК TF-1638U

Instruction manual Руководство по эксплуатации



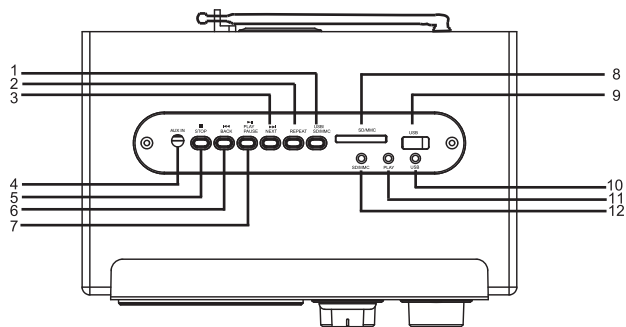
Instruction manual

Dear customer!

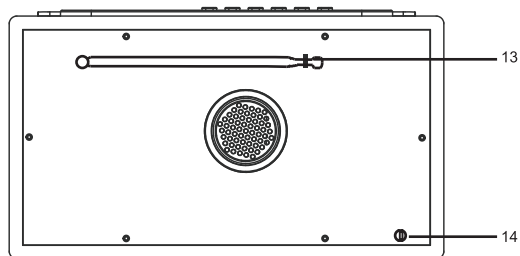
Thank you for purchasing our product. For safety, it is strongly recommended to read this manual carefully before connecting, operating and/or adjusting the product and keep the manual for reference in future.

Description

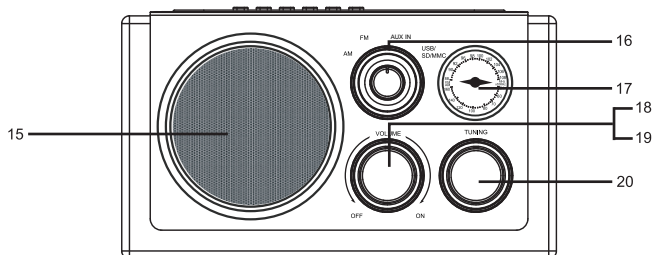
Top Panel



Rear Panel



Front Panel



- | | | |
|----------------------------|----------------------|-----------------------|
| 1. USB / SD / MMC SELECTOR | 8. SD/MMC SLOT | 15. SPEAKER |
| 2. REPEAT | 9. USB INTERFACE | 16. FUNCTION SELECTOR |
| 3. NEXT | 10. USB INDICATOR | 17. DIAL POINTER |
| 4. AUX IN | 11. PLAY INDICATOR | 18. POWER ON / OFF |
| 5. STOP | 12. SD/MMC INDICATOR | 19. VOLUME CONTROL |
| 6. BACK | 13. ANTENNA | 20. TUNING CONTROL |
| 7. PLAY / PAUSE | 14. POWER CORD | |

Utilization of the product

If you want to dispose of this product, do not mix it with general household waste. There is a separate collection system for used electronic products in accordance with legislation that requires proper treatment, recovery and recycling.

Please contact your local authorities for the correct method of disposal. By doing so, you will ensure that your disposed product undergoes the necessary treatment, recovery and recycling and thus prevent potential negative effects on the environment and human health.

Important safeguards

- **Attention:** The owner's manual contains important operating and maintenance instructions. For your safety, it is necessary to refer to the manual.
 - **Dangerous voltage:** Uninsulated dangerous voltage that may be of sufficient magnitude to constitute a risk of electrical shock to persons is present within this product enclosure.
 - **Caution:** To reduce the risk of electric shock, do not dismantle the body. Prefer servicing to qualified service personnel. Do not use the unit in places where it can be exposed to water, moisture and dust. Make sure that pins or other foreign objects do not get inside the unit; they may cause malfunctions, or create safety hazards such as electrical shock.

Power supply

AC operation

- Before the first connecting of the appliance check that voltage indicated on the rating label corresponds the mains voltage in your home.
 - Plug the corresponding end of cord into the AC socket on the rear of the set.
 - Insert the plug into power supply.

Caution:

- Always switch off the unit when not in use.
- Always unplug the appliance from power supply, when no use long time.

General operations

Power on/off

Turn the "VOLUME" knob to right side on the front panel. Then the unit will power on.

Volume control

- This unit uses an analogue volume control. To increase or decrease the loudness of unit, rotate the VOLUME knob clockwise or counter-clockwise.

Instruction manual

Radio operation

- Move the function selector either to FM or AM position.
- Adjust radio frequency to your desired station by rotating the “TUNING” knob.

Antenna


- For FM reception, adjust the telescopic antenna appropriately to obtain the best reception on the band selected.

USB/SD operations

Playback

- Turn on the device
- Insert a USB device into the USB port or SD card into the slot. Move the function selector to the USB/SD/MMC position.
 - Playback of the first track will start automatically.
 - Press PLAY/PAUSE button to pause playback. Press the button again to resume playback.
 - Press repeatedly ►► button or ◀◀ to go to next or previous track. Press and hold ◀◀►► buttons for backward or forward searching; release the button for normal playback.

General USB/SD notes

 According to the USB 1.1/2.0 Standard, usage of a USB device with power current consumption exceeding 500 mA is not recommended without supplementary power supply. Failure to use supplementary power for connected USB drives with power consumption exceeding this value as well as defective USB drives may cause mechanical or thermal changes of elements of this unit as well as failure of internal elements of the USB port. Such damages are not warranty cases.

Warning: usage of external USB drives containing BIN files in the root directory may cause malfunction of the unit or damage to the software.

- This unit is equipped with a USB socket that can accept and play MP3 files stored on standard USB flash (2.0 version)/SD cards up to 16 GB.
- FAT and FAT32 file system are supported by this unit.

AUX jack

You can connect the audio output of an external device to this unit, to listen to the sound of that device through the speakers of this unit.

- To connect an external audio device, please use a standard audio cable with 3.5-mm-to-3.5 mm plugs (not included) to connect the headphone out or audio line-out of the external device to the AUX input socket of this unit.
- Move the function selector to the AUX position. Playback will start automatically.

Maintenance and care

- Electronic products of this kind should never be subjected to moisture or extreme temperatures.
- Do not use the unit in places where it can be exposed to water, moisture and dust.
- If necessary, clean the unit with a piece of cloth dampened with water only (be sure the AC power cord is disconnected from the power supply).

Accessories

| | |
|----------------------|------|
| Radio player | 1 pc |
| Instruction manual | 1 pc |
| Warranty card | 1 pc |
| Consumer information | 1 pc |

Instruction manual

Specifications

| | |
|-----------------------------|---|
| Supported formats | MP3 |
| Supported storage | USB/SD/MMC |
| Nominal voltage | 220 - 240 V, 50 Hz |
| Output power, RMS | 1 x 3.5 W |
| Nominal power consumption | 12 W |
| FM frequency range | 87.5 - 108 MHz |
| AM frequency range | 522 - 1620 KHz |
| Net weight | 1.6 kg |
| Unit dimensions (L x W x H) | 170 mm x 185 mm x 90 mm |
| Usage environment | Ambient temperature: +20 ⁰ (+-15 ⁰) Humidity: 60% (+- 5%) Pressure: 750 mm Hg (+-10%) |
| Usage storing | Ambient temperature: +20 ⁰ (+-20 ⁰) Humidity: 60% (+- 10%) Pressure: 750 mm Hg (+-15%) |

Specifications and functions are subject to change without notice. It is connected with continual improvement of the device.

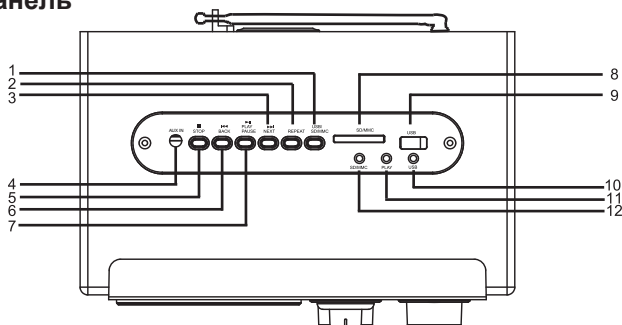
Руководство по эксплуатации

Уважаемый покупатель!

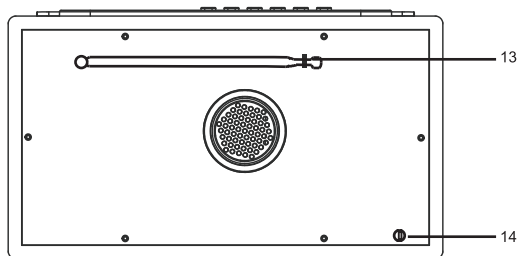
Благодарим Вас за покупку нашего изделия. Чтобы понять, как правильно и безопасно пользоваться Вашей моделью изделия, рекомендуется тщательно изучить настоящее руководство перед включением, регулировкой и эксплуатацией изделия. Сохраняйте руководство для использования в будущем.

Описание

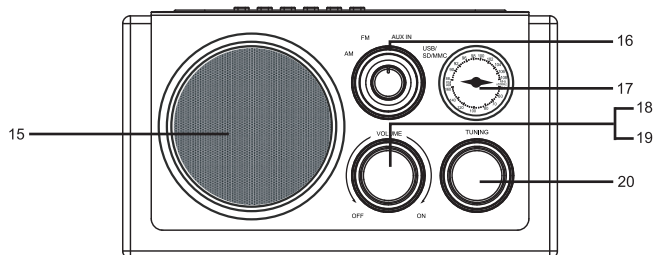
Верхняя панель



Задняя панель



Передняя панель



1. Переключатель USB / SD / MMC
2. REPEAT
3. NEXT
4. AUX IN
5. STOP
6. BACK
7. PLAY / PAUSE

8. Разъем SD/MMC
9. USB-порт
10. Индикатор USB
11. Индикатор PLAY
12. Индикатор SD/MMC
13. Антенна
14. Кабель питания

15. Динамик
16. Переключатель функций
17. Указатель частоты
18. ВКЛ/ОТКЛ. питания
19. Регулятор громкости
20. Регулятор частоты

TELEFUNKEN

Руководство по эксплуатации

Утилизация изделия

Если вы желаете утилизировать данное изделие, не выбрасывайте его вместе с обычным бытовым мусором. Существует отдельная система сбора использованных электронных изделий в соответствии с законодательством, которая предполагает соответствующее обращение, возврат и переработку.

Обращайтесь в органы местного управления за инструкциями по правильной утилизации продукта. Тем самым Вы обеспечите утилизацию Вашего изделия с соблюдением обязательных процедур по обработке, утилизации и вторичной переработке и, таким образом, предотвратите потенциальное негативное воздействие на окружающую среду и здоровье людей.

Меры безопасности

- **Внимание:** В руководстве приводятся важные указания по эксплуатации и уходу. Сохраните руководство по эксплуатации для последующего использования.
- **Высокое напряжение:** В приборе находятся оголенные провода высокого напряжения. Напряжение внутри прибора достаточно высокое, чтобы вызвать удар электрическим током.
- **Предупреждение:** Во избежание удара электрическим током не демонтируйте корпус устройства. Доверяйте ремонт только квалифицированным специалистам. Не используйте устройство в местах, где оно может подвергнуться воздействию воды, влаги и пыли. Убедитесь, что посторонние предметы не попали внутрь изделия; они могут вызвать сбой в работе или стать причиной поражения электрическим током.

Источники питания

Питание от сети переменного тока

• Перед первым использованием устройства убедитесь в том, что параметры электрической сети соответствуют требованиям к электропитанию устройства, указанные в таблице с техническими характеристиками.

- Вставьте вилку электрошнура в розетку.

Внимание:

• Всегда отключайте устройство от сети питания, если оно не будет эксплуатироваться долгое время.

Общие операции

Включение/отключение устройства

Переведите регулятор громкости в положение ON, чтобы включить устройство. Переведите его в положение OFF, чтобы отключить устройство.

Регулятор громкости

- Для увеличения или снижения громкости вращайте регулятор громкости по часовой и против часовой стрелки, соответственно.

Руководство по эксплуатации

Использование радиоприемника

- Переведите переключатель режимов в положение FM или AM.
- Вращайте регулятор настройки частоты для поиска нужной радиостанции.

Антенна

- Для достижения лучшего приема FM-радиосигнала вытяните телескопическую антенну, которая расположена на задней панели.

Линейный разъем AUX

Вы можете прослушивать внешнее аудио устройство через встроенные динамики данного радиоприемника, подключив внешнее устройство к приемнику при помощи линейного разъема AUX.

- Чтобы подключить внешнее устройство, используйте стандартный кабель со штекерами 3,5 мм (не входит в комплект) для подсоединения линейного разъема внешнего аудиоустройства к разъему AUX радиоприемника.
- Переведите переключатель функций в положение AUX. Управлять воспроизведением необходимо с внешнего устройства, а уровнем громкости на обоих устройствах.

Воспроизведение файлов MP3 с USB/SD накопителя


Воспроизведение

- Включите устройство.
- Вставьте USB-накопитель в USB-порт или карту памяти SD в соответствующий разъем. Переведите переключатель функций в положение USB/SD/MMC.
- Воспроизведение первого трека на накопителе начнется автоматически.
- Нажмите кнопку PLAY/PAUSE чтобы поставить воспроизведение на паузу. Повторно нажмите кнопку, чтобы возобновить воспроизведение.

- Нажимайте кнопки ►► или ◀◀ для перехода к следующему или предыдущему треку. Удерживайте эти кнопки для сканирования трека вперед или назад. Отпустите для нормального воспроизведения.

Общая информация по USB/SD

- Устройство оснащено разъемом USB и слотом SD для подключения стандартного USB-накопителя (версия 2.0) и карты памяти SD объемом до 16 ГБ и воспроизведения с него MP3-файлов.
- Данным устройством поддерживаются файловые системы FAT и FAT32.

 Согласно стандарту USB 1.1/2.0 использование USB-устройства с током потребления более 500 мА не рекомендуется без использования дополнительного источника питания. Подключение без дополнительного питания USB-носителей, потребляющих ток, который превышает данное значение, а также неисправных USB-носителей может вызвать механические или термические изменения элементов конструкции данного устройства, а также выход из строя внутренних элементов защиты USB-порта. Такие повреждения не являются гарантийным случаем.

Внимание: использование внешних USB-устройств, содержащих файлы с расширением BIN в корневой директории, может привести к сбоям в работе устройства или к повреждению программного обеспечения.

Руководство по эксплуатации

Чистка и уход

- Предохраняйте устройство от попадания влаги или воздействия высокой температуры. Не используйте устройство в местах, где оно может подвергнуться воздействию воды, влаги и пыли.
- Если необходимо, протрите корпус устройства при помощи слегка влажной ткани, при этом убедитесь, что устройство отключено от сети питания.

Комплект поставки

| | |
|-----------------------------|------|
| Радиоприемник | 1 шт |
| Шнур электропитания | 1 шт |
| Руководство по эксплуатации | 1 шт |
| Гарантийный талон | 1 шт |
| Информация для потребителя | 1 шт |

Руководство по эксплуатации

Технические характеристики

| | |
|-----------------------------------|--|
| Воспроизводимые форматы | MP3 |
| Поддержка носителей | USB/SD/MMC |
| Номинальное напряжение питания | 220 - 240 В, 50 Гц |
| Выходная мощность | 1 x 3,5 Вт |
| Номинальная потребляемая мощность | 12 Вт |
| FM диапазон радиочастот | 87,5 - 108 МГц |
| AM диапазон радиочастот | 522 - 1620 КГц |
| Вес нетто | 1,6 кг |
| Размеры устройства (Д x В x Ш) | 170 мм x 185 мм x 90 мм |
| Условия эксплуатации | температура окружающей среды: +20 ⁰ (+-15 ⁰) влажность: 60% (+- 5%) давление: 750 мм рт ст (+-10%) |
| Условия хранения | температура окружающей среды: +20 ⁰ (+-20 ⁰) влажность: 60% (+- 10%) давление: 750 мм рт ст (+-15%) |

Технические характеристики и функции могут быть изменены изготовителем без предварительного уведомления в связи с постоянным совершенствованием данного устройства.

Срок службы изделия с товарным знаком TELEFUNKEN, при эксплуатации продукции в рамках бытовых нужд и соблюдении правил пользования, приведенных в руководстве по эксплуатации, составляет 5 (пять) лет со дня передачи изделия потребителю. Срок службы установлен

в соответствии с действующим законодательством о защите прав потребителей.

Изготовитель обращает внимание потребителей, что при соблюдении данных условий срок службы изделия может значительно превысить указанный изготовителем срок. Гарантия на аксессуары составляет 2 недели с момента покупки, далее гарантия действует только на устройство.

Продукция сертифицирована на соответствие нормативным документам РФ (ГОСТ, СНИП, Нормы и т.д.)

Производитель:

ДУНГУАНЬ МЭНИ ЭКОНОМИ ЭНД ТРЕЙД ДЕВЕЛОПМЕНТ КО., ЛТД.

15/Ф., Хуакай Тауэр, Шэньгхе рд., Наньчэнь, Дунгуань

Под контролем «ТЕХНО ЭЛЕКТРИК ЛИМИТЕД»

Сделано в Китае



TF-1638U_IM_01

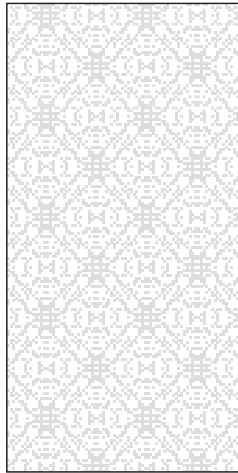
ГАРАНТИЙНЫЙ ТАЛОН

Срок гарантии – 12 месяцев



TELEFUNKEN

Дата производства
Серийный номер

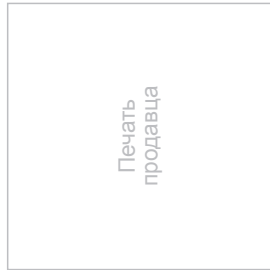


Модель

Дата продажи

Подпись продавца

Печать
продавца



С условиями гарантийного обслуживания согласен, претензий по комплектности, внешнему виду и работоспособности не имею.

Сведения о ремонте

Подпись покупателя

| № | Дата приема | Дата выдачи | Отметка СЦ | Подпись заказчика |
|---|-------------|-------------|------------|-------------------|
| 1 | | | | |
| 2 | | | | |
| 3 | | | | |

T-W000-3



Авторизованные
сервисные центры



TELEFUNKEN

УСЛОВИЯ ГАРАНТИИ:

1. Гарантийный срок 12 (двенадцать) месяцев со дня передачи изделия Потребителю.
2. Гарантийный ремонт производится в Авторизованных Сервисных Центрах.
3. Условия гарантии не предусматривают периодическое техническое обслуживание, установку и настройку изделия на дому у владельца.
4. Потребитель имеет право предъявить изготовителю требования, предусмотренные законом РФ «О защите прав потребителей» в течение гарантийного срока.
5. Потребитель обязан соблюдать правила безопасной эксплуатации и хранения изделия. Гарантия не сохраняется в случае: нарушения правил эксплуатации, механических повреждений, нарушений гарантийной пломбы, неправильного подключения изделия, попадания посторонних предметов внутрь.
7. Гарантийные обязательства производителя не распространяются на:
 - сменные элементы питания (батарейки, аккумуляторы), дополнительные аксессуары, входящие в комплект поставки и подверженные естественному износу в процессе эксплуатации;
 - нарушения в работе изделия, вызванные сторонними приложениями (мелодии, графические, видео и другие файлы, Java и подобные им программы);
 - повреждения (недостатки), вызванные воздействием компьютерных вирусов и аналогичных им программ, установкой, сменой или удалением паролей (кодов) изделия, модификацией или/или переустановкой предустановленного ПО изделия.

Изготовитель: **ТЕХНО ЭЛЕКТРИК ЛИМИТЕД**
Юридический адрес: 801 Лук Ю Билдинг, 24-26 Стэнли Стрит, Сентрал, Китай
Сделано в Китае

Адреса авторизованных сервисных центров приведены
на сайте www.telefunken-elecsolips.ru и на QR-коде (верхний левый угол).

T-W0000-3

