

**CASIO®**

**Module No. 5472**



**Руководство по пользованию функциями часов**

**AEQ-200W**

# **ПРЕЖДЕ ВСЕГО ПРОЧИТЕ ЭТУ ВАЖНУЮ ИНФОРМАЦИЮ**

---

## **Батарейка**

- Батарейка, установленная в часы на заводе, разряжается во время их доставки и хранения. При первых признаках недостаточности питания (нечеткость изображения) необходимо заменить батарейку в ближайшем к вам авторизованном сервисном центре «CASIO», либо у дистрибьютора фирмы «CASIO».

## **Защита от воды**

Для всех категорий часов запрещается:

- нажимать кнопки под водой;
- переводить стрелки под водой;
- отвинчивать переводную головку под водой;

Если часы подверглись воздействию соленой воды, то тщательно промойте их и вытрите насухо. Не надевайте часы на кожаном ремешке во время плавания. Избегайте длительного контакта кожаного ремешка с водой.

- Часы классифицируются по разрядам (с I по V разряд) в соответствии со степенью их защищенности от воды. Уточните разряд ваших часов с помощью приведенной ниже таблицы, чтобы определить правильность их использования.

* Разряд	Маркировка корпуса	Брызги, дождь и т.п.	Плавание, мытье машины и т.п.	Подводное плавание, ныряние и т.п.	Ныряние с аквалангом
I	-	Нет	Нет	Нет	Нет
II	WATER RESISTANT	Да	Нет	Нет	Нет
III	50 M WATER RESISTANT	Да	Да	Нет	Нет
IV	100 M WATER RESISTANT	Да	Да	Да	Нет
V	200 M WATER RESISTANT 300 M WATER RESISTANT	Да	Да	Да	Да

- Примечания

I Часы не защищены от воды. Избегайте попадания любой влаги;

- II WR (Water Resistant) означает, что модель водонепроницаема согласно ISO 2281. Кратковременный контакт с водой не вызовет никаких проблем;
- III С водозащитой в 5 Бар (50 метров) часы способны выдержать давление воды обозначенной величины и, соответственно, могут быть использованы во время принятия душа и кратковременного купания;
- IV Водозащита в 10 Бар (100 метров) означает, что часы могут быть использованы во время обычного плавания и ныряния под водой с трубкой;
- V Водозащита в 20 Бар (200 метров) означает, что часы могут быть использованы при погружении с аквалангом (за исключением таких глубин, при которых требуется гелиево-кислородная смесь).

### **Уход за вашими часами**

- Никогда не пытайтесь самостоятельно открывать корпус и снимать заднюю крышку.
- Замена резиновой прокладки, защищающей часы от попадания воды и пыли, должна осуществляться через каждые 2 - 3 года.
- Если во внутреннюю часть часов попадет влага, то немедленно проверьте их у ближайшего к вам дилера, либо у дистрибьютора фирмы «CASIO».

- Не подвергайте часы воздействию предельных температур.
- Хотя часы и предназначены для активного повседневного использования, тем не менее нужно носить их аккуратно и избегать падений.
- Не застегивайте ремешок слишком сильно. У вас должен проходить палец между вашим запястьем и ремешком.
- Для очистки часов и ремешка используйте сухую мягкую ткань, либо мягкую ткань, смоченную в водном растворе мягкого нейтрального моющего средства. Никогда не пользуйтесь легко испаряющимися средствами (например, такими, как бензин, растворители, распыляемые чистящие средства и т.п.).
- Когда вы не пользуетесь вашими часами, храните их в сухом месте.
- Избегайте попадания на часы бензина, чистящих растворителей, аэрозолей из распылителей, клеящих веществ, краски и т.п. Химические реакции, вызываемые этими материалами, приводят к разрушению прокладок, корпуса и полировки часов.
- Особенностью некоторых моделей часов является наличие на их ремешке изображений, выполненных шелкографией. Будьте осторожны при чистке таких ремешков, чтобы не испортить эти рисунки.

Для часов с пластмассовыми ремешками...

- Вы можете обнаружить белесое порошкообразное вещество на ремешке. Это вещество не вредно для вашей кожи или одежды и может быть легко удалено путем простого протирания куском ткани.
- Попадание на пластмассовый ремешок пота или влаги, а также хранение его в условиях высокой влажности может привести к повреждению, разрыву или растрескиванию ремешка. Для того чтобы обеспечить длительный срок службы пластмассового ремешка, при первой возможности протирайте его от грязи и воды с помощью мягкой ткани.

Для часов с флуоресцентными корпусами и ремешками...

- Длительное облучение прямым солнечным светом может привести к постепенному исчезновению флуоресцентной окраски.
- Длительный контакт с влагой может вызвать постепенное исчезновение флуоресцентной окраски. В случае попадания на поверхность часов любой влаги, как можно скорее сотрите ее.
- Длительный контакт с любой другой влажной поверхностью может привести к обесцвечиванию флуоресцентной окраски. Проверьте, удалена ли влага с флуоресцентной поверхности и избегайте ее контакта с другими поверхностями.

- Сильное трение поверхности, имеющей нанесенную флуоресцентную краску, о другую поверхность может привести к переносу флуоресцентной краски на эту поверхность.

При использовании изделия в условиях резких перепадов температур допускается незначительное образование конденсата на внутренней стороне стекла. Данное явление обусловлено законами физики и не является дефектом.

Фирма «CASIO COMPUTER CO., LTD» не несет ответственности за какой бы то ни было ущерб, который может возникнуть при использовании этих часов, и не принимает никаких претензий со стороны третьих лиц.

## ОБ ЭТОМ РУКОВОДСТВЕ

В зависимости от моделей часов, изображение на экране может быть в виде темных знаков на светлом фоне или в виде светлых знаков на темном фоне. В этом руководстве все примеры экранов часов изображены в виде темных знаков на светлом фоне.

- Кнопки на иллюстрациях обозначены буквами, как показано на рисунке.
- В каждом разделе этого руководства приведена информация, необходимая для выполнения операций в указанном режиме. Более подробную информацию о характеристиках часов можно найти в разделе «Справочная информация».





## ОБЩЕЕ РУКОВОДСТВО

- Для перевода часов из одного режима в другому используйте кнопку С.
- Для подсветки экрана в любом режиме (за исключением режима настройки параметров) нажмите кнопку В.

Режим Текущего времени



Режим Мирового времени



Режим Будильника



Режим Таймера  
обратного отсчета



Режим Секундомера



Режим Корректировки  
аналогового времени



## РЕЖИМ ТЕКУЩЕГО ВРЕМЕНИ

---



Режим Текущего времени предназначен для просмотра информации о текущем времени и дате.

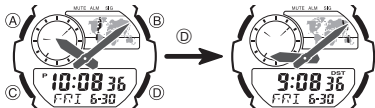
- Нажмите кнопку D для отображения информации о мировом времени. Через 2 секунды на экране снова отобразится информация о текущем времени.
- Для быстрой замены кода города текущего местонахождения на код города мирового времени

нажмите и удерживайте кнопку D около 2 секунд.

### Пример

Текущее время в Токио (TYO)  
Мировое время в Нью-Йорке (NYC)

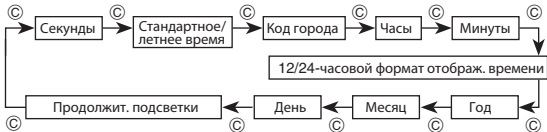
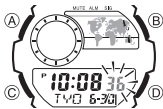
Текущее время в Нью-Йорке (NYC)  
Мировое время в Токио (TYO)



- \*1 Нажмите кнопку A для отображения на экране информации о коде города текущего местонахождения. Через 2 секунды на экране снова отобразится информация о дне недели.
- \*2 На цифровом циферблате и карте отображается информация о мировом времени. Более подробную информацию см. в разделе «Карта и цифровой циферблат».

## Настройка текущего времени и даты

1. Нажмите и удерживайте кнопку A несколько секунд, пока не начнут мигать цифры секунд. Это означает, что часы перешли в режим настройки.
2. С помощью кнопки C выберите параметра, настройку которого нужно выполнить, в указанной ниже последовательности:



3. Когда начнет мигать индикатор нужного параметра, с помощью кнопок D или B выполните его настройку, как показано в таблице:

На экране	Настройка	Как выполнить?
36	Сброс секунд до 00	
OFF <sup>DST</sup>	Включение летнего (ON) или стандартного (OFF) времени	Нажмите кнопку D
TYO	Настройка кода города текущего местонахождения	Нажмите кнопку D (восточнее) или B (западнее)
<sup>P</sup> 10:08	Изменение значения часов или минут	Нажмите кнопку D (+) или B (-)
12H	Переключение между 12- и 24-часовым форматами отображения времени	Нажмите кнопку D
20 17	Изменение значения года	Нажмите кнопку D (+) или B (-)
6-30	Изменение значения месяца или дня	
L T	Изменение продолжительности подсветки: 1,5 сек (1) или 3 сек (3)	Нажмите кнопку D

- Более подробную информацию о кодах городов, см. в разделе «Таблица кодов городов».
  - Более подробную информацию о настройке летнего времени, см. в разделе «Летнее время (DST)».
4. Для выхода из режима настройки нажмите кнопку A.
- Часовая и минутная стрелки, день недели автоматически отобразят информацию в соответствии с выполненными настройками.

## Летнее время (DST)

Летнее время отличается от стандартного на 1 час. Обратите внимание, что не во всех странах и регионах используется переход на летнее время.

### • Включение и выключение летнего времени

1. Нажмите и удерживайте кнопку A несколько секунд, пока не начнут мигать цифры секунд. Это означает, что часы перешли в режим настройки.
2. С помощью кнопки C перейдите к экрану настройки летнего времени (на экране отобразится индикатор DST).



Индикатор летнего времени

3. Нажмите кнопку D для включения летнего (на экране отобразится индикатор ON) или стандартного (на экране отобразится индикатор OFF) времени.
4. Нажмите кнопку A для выхода из режима настройки.
  - Индикатор DST отображается на экране текущего времени, когда летнее время включено.

## **12-/24-часовой формат отображения времени**

- При 12-часовом формате отображения времени, индикатор P (после полудня) отображается на экране слева от цифр часов во всех режимах в промежутке времени от 12:00 до 23:59 и не отображается в промежутке времени от 00:00 до 11:59.
- При 24-часовом формате отображения времени, время отображается в промежутке времени от 0:00 до 23:59, при этом индикатор P (после полудня) не отображается на экране.
- Настройка отображения времени в 12-/24-часовом формате выполняется в режиме Текущего времени и применяется для всех других режимов.

## **Подсветка**

Подсветка экрана осуществляется с помощью встроенного светодиода. Она облегчает считывание показаний часов в темноте.



- **Меры предосторожности при подсветке**

- Под прямыми лучами солнца подсветку трудно разглядеть.
- Подсветка автоматически выключается при звучании любого сигнала.
- Частое использование подсветки приводит к быстрому разряду батарейки.

- **Включение подсветки**

В любом режиме (за исключением режима настройки параметров) нажмите кнопку В для включения подсветки экрана часов.

- Это действие приведет к включению подсветки на 1,5 или 3 сек. (в зависимости от настройки).

## РЕЖИМ МИРОВОГО ВРЕМЕНИ

Режим Мирового времени предназначен для просмотра текущего времени в одном из 48 городов (31 часовом поясе).

- Все операции, указанные в этом разделе, выполняются в режиме Мирового времени, переход к которому осуществляется с помощью кнопки С.

### Просмотр мирового времени

В режиме Мирового времени с помощью кнопки D выберите нужный код города.

- Более подробную информацию о кодах городов см. в разделе «Таблица кодов городов».
- Если время для выбранного кода города отображается неправильно, проверьте настройку текущего времени и кода города текущего местонахождения в режиме Текущего времени.

Текущее мировое время



Код города  
мирового времени

## Настройка летнего времени

1. В режиме Мирового времени с помощью кнопки D выберите код города (часовой пояс), для которого необходимо изменить настройку стандартного/летнего времени.
2. Нажмите и удерживайте кнопку A около 2 секунд для включения летнего (на экране отобразится индикатор DST) или стандартного (индикатор DST не отображается на экране) времени.
  - Индикатор DST отображается на экране Мирового времени, когда для выбранного кода города установлено летнее время.
  - Обратите внимание, что настройка стандартного/летнего времени в режиме Мирового времени влияет только на выбранный в данный момент код города (часовой пояс). Для других кодов городов (часовых поясов) эта настройка не действительна.
  - Обратите внимание, что для кода города UTC изменить настройку стандартного/летнего времени нельзя.



Индикатор летнего времени

## РЕЖИМ БУДИЛЬНИКА

Вы можете установить до 5 независимых будильников. Каждый из будильников можно настроить как ежедневный будильник (сигнал будильника будет звучать ежедневно в установленное время) или как одноразовый будильник (сигнал будильника звучит 1 раз в установленное время).

В режиме Будильника также можно включить сигнал начала часа. Когда сигнал начала часа включен, в начале каждого часа раздается двойной звуковой сигнал.

- Все операции, указанные в этом разделе, выполняются в режиме Будильника, переход к которому осуществляется с помощью кнопки С.
- Сигнал будильника звучит в соответствии со временем, установленным в режиме Текущего времени.

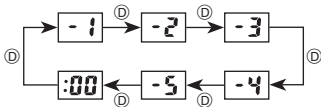
Индикатор включенного будильника



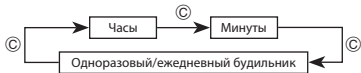
Номер будильника  
Время будильника  
(Часы : Минуты)

## Настройка будильника

1. В режиме Будильника с помощью кнопки D выберите экран будильника или сигнала начала часа, в указанной ниже последовательности:



2. Нажмите и удерживайте кнопку A, пока не начнут мигать цифры часов. Это означает, что часы находятся в режиме настройки.
  - Эта операция автоматически включает сигнал одноразового будильника.
3. С помощью кнопки C выберите параметр, настройку которого необходимо выполнить, в указанной ниже последовательности:



4. С помощью кнопки D или B выполните настройку выбранного параметра, как показано в таблице:

На экране	Настройка	Как выполнить?
12:00	Часы, минуты	Нажмите кнопку D (+) или B (-). При настройке будильника в 12-часовом формате отображения времени, обращайте внимание на отображение или отсутствие индикатора P (после полудня)
1 - 00 / 00	Одноразовый/ ежедневный будильник	Нажмите кнопку D. Для одноразового будильника выберите индикатор 1 - 00. Для ежедневного будильника выберите индикатор 00.

5. Нажмите кнопку A для выхода из режима настройки.

### **Функционирование будильника**

Сигнал будильника звучит в установленное время вне зависимости от того, в каком режиме находятся часы, в течение 10 сек. Если включен будильник с повтором сигнала, сигнал будет звучать 7 раз каждые 5 минут или пока вы его не выключите.

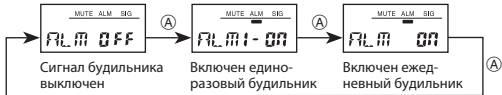
- Сигнал будильника звучит в соответствии с текущим временем.
- Для остановки звукового сигнала нажмите любую кнопку.

### **Проверка сигнала будильника**

В режиме Будильника нажмите и удерживайте кнопку D, пока не раздастся звуковой сигнал.

### **Включение и выключение будильника**

1. В режиме Будильника с помощью кнопки D выберите экран нужного будильника.
2. Нажмите кнопку A для включения или выключения сигнала выбранного будильника в указанной ниже последовательности:



- Индикатор включенного сигнала будильника отображается на экране во всех режимах.
- Индикатор включенного сигнала при срабатывании будильника начинает мигать.

## Включение и выключение сигнала начала часа

1. В режиме Будильника с помощью кнопки D выберите экран настройки сигнала начала часа.
  2. Нажмите кнопку A для включения или выключения сигнала начала часа.
- Индикатор включенного сигнала начала часа отображается на экране часов во всех режимах, пока эта функция включена.

Индикатор включенного сигнала начала часа





## РЕЖИМ ТАЙМЕРА ОБРАТНОГО ОТСЧЕТА

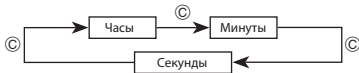
Время работы таймера обратного отсчета можно установить в промежутке от 1 секунды до 24 часов. Когда обратный отсчет времени достигнет нуля, прозвучит звуковой сигнал.

- Все операции, указанные в этом разделе, выполняются в режиме Таймера обратного отсчета, переход к которому осуществляется с помощью кнопки С.

### Настройка времени работы таймера обратного отсчета

1. В режиме Таймера обратного отсчета нажмите и удерживайте кнопку А, пока не начнут мигать цифры часов. Это означает, что часы перешли в режим настройки.
2. С помощью кнопки С выберите параметр, настройку которого необходимо выполнить, в указанной ниже последовательности:





3. С помощью кнопок D (+) или B (-) выполните настройку выбранного параметра.

- Чтобы установить время работы таймера обратного отсчета 24 часа, оставьте значение 0:00 00.

4. Нажмите кнопку A для выхода из режима настройки.

## Работа таймера обратного отсчета

В режиме Таймера обратного отсчета нажмите кнопку D для запуска обратного отсчета времени.

- Когда обратный отсчет времени достигнет нуля, в течение 10 сек. будет звучать звуковой сигнал, на экране автоматически отобразится установленное время. Звуковой сигнал можно остановить,



нажав любую кнопку.

- Нажмите кнопку D во время выполнения обратного отсчета времени, чтобы приостановить его. Повторное нажатие на кнопку D возобновит обратный отсчет.
- Для отмены обратного отсчета сначала приостановите его (нажмите кнопку D), затем нажмите кнопку A. Это действие приведет к сбросу таймера обратного отсчета до начального значения.

## РЕЖИМ СЕКУНДОМЕРА

В режиме Секундомера можно измерить прошедшее время, промежуточное время, зафиксировать 2 разных финишных результата.

- Измерение прошедшего времени ограничено 23 часами 59 минутами 59.99 секундами.
- Достигнув этого значения, секундомер будет перезапускаться с нуля до тех пор, пока вы его не остановите.
- Измерения будут продолжаться, даже если часы выйдут из режима Секундомера.



- Если часы вышли из режима Секундомера в тот момент, когда на экране отображалось промежуточное время, это значение будет заменено на общее прошедшее время.
- Все операции, указанные в этом разделе, выполняются в режиме Секундомера, переход к которому осуществляется с помощью кнопки С.

## Измерение прошедшего времени с помощью секундомера

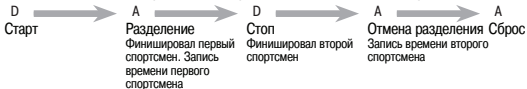
### Измерение прошедшего времени



### Измерение промежуточного времени



## Отображение промежуточного результата и 2 финишных результатов



## РЕЖИМ КОРРЕКТИРОВКИ АНАЛОГОВОГО ВРЕМЕНИ

---

В результате воздействия сильного магнитного поля или после сильного удара стрелки могут отображать время, отличающееся от цифрового. В этом случае необходимо выполнить корректировку аналогового времени.

- Все операции, указанные в этом разделе, выполняются в режиме Корректировки аналогового времени, переход к которому осуществляется с помощью кнопки С.

## Внимание!

Корректировку аналогового времени выполнять не нужно, если аналоговое и цифровое время совпадают.

1. В режиме Корректировки аналогового времени нажмите и удерживайте кнопку A около 1 секунды, пока на экране не начнут мигать цифры часов и минут.
  - Это означает, что часы находятся в режиме корректировки аналогового времени.
2. С помощью кнопки D (+) измените положение часовой и минутной стрелок таким образом, чтобы аналоговое время совпадало с цифровым.
  - Удерживайте кнопку D нажатой для ускоренного перемещения стрелок.
  - Удерживая нажатой кнопку D, нажмите кнопку B для того, чтобы зафиксировать ускоренное перемещение стрелок. Для остановки ускоренного перемещения стрелок нажмите любую кнопку.



3. После выполнения корректировки аналогового времени, нажмите кнопку A для выхода из режима настройки.

## **СПРАВОЧНАЯ ИНФОРМАЦИЯ**

---

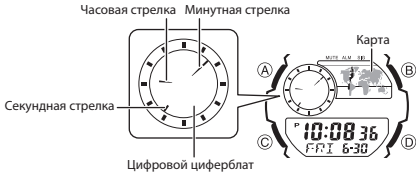
В этом разделе содержится более подробная техническая информация о часах. А также меры предосторожности и информация о различных возможностях и функциях часов.

### **Аналоговое время**

Часовая и минутная стрелки во всех режимах отображают текущее время.

### **Карта и цифровой циферблат**

- Карта: во всех режимах на карте отображается текущий выбранный часовой пояс мирового времени.
- Обратите внимание, что на карте во время настройки текущего времени отображается часовой пояс выбранного кода города текущего местонахождения.



- Цифровой циферблат: во всех режимах отображается текущее мировое время.

### **Звуковой сигнал при нажатии кнопок**

При нажатии на любую кнопку раздается звуковой сигнал. Этот сигнал можно включить или выключить.

- Когда звуковой сигнал при нажатии кнопок выключен, сигналы начала часа, будильников, секундомера, таймера обратного отсчета звучат в соответствии с их настройками.



## Включение и выключение звукового сигнала при нажатии кнопок

В любом режиме (кроме режима настройки параметров), нажмите и удерживайте кнопку C для включения (индикатор выключенного звукового сигнала при нажатии кнопок MUTE не отображается на экране) или выключения (индикатор выключенного звукового сигнала при нажатии кнопок MUTE отображается на экране) звукового сигнала при нажатии кнопок.

- Обратите внимание, что при нажатии на кнопку C для включения или выключения звукового сигнала при нажатии кнопок, часы переходят к отображению другого режима.
- Индикатор выключенного звукового сигнала при нажатии кнопок MUTE отображается на экране во всех режимах.

Индикатор выключенного звукового сигнала при нажатии кнопок



## Автовозврат

- Если не выполнять каких-либо операций в течение 2-3 минут в режимах Будильника и Корректировки аналогового времени, часы автоматически вернутся в режим Текущего времени.

- Если в режиме настройки параметров (когда мигает индикатор выбранного параметра) не выполнять какие-либо операции в течение 2-3 минут, часы автоматически выйдут из режима настройки.

## **Ускоренный просмотр данных**

С помощью кнопок В и D выполняется настройка выбранного параметра. Если удерживать одну из кнопок нажатой, это приведет к ускоренному просмотру данных.

## **Начальные экраны**

При переводе часов в режим Мирового времени или Будильника, на экране отобразятся данные, которые были на нем перед последним выводом часов из этого режима.

## **Текущее время**

- При сбросе значения секунд до 00, текущее значение минут увеличится на 1, если значение секунд находилось в диапазоне от 30 до 59 сек. Значение минут не изменится, если значение секунд находилось в диапазоне от 00 до 29 сек.
- Значение года может быть установлено в диапазоне от 2000 до 2099.

- В часы встроен автоматический календарь, который также учитывает даты для високосного года. После того, как будет установлена дата, не должно быть никаких причин для ее корректировки, за исключением случая, когда производится замена батарейки.

## **Мировое время**

- Секунды режима Мирового времени синхронизированы с секундами режима Текущего времени.
- Мировое время вычисляется на основе времени, установленного в режиме Текущего времени с учетом смещения от UTC.
- Смещение от UTC – разница во времени между начальной точкой координат в Гринвиче (Англия) и тем часовым поясом, где расположен ваш город.
- UTC – Coordinated Universal Time, Всемирное координированное время – всемирный научный стандарт измерения времени. Он создан на основе тщательно отлаженных атомных (цезиевых) часов, которые измеряют время с точностью до микросекунд. Корректировочные секунды прибавляются или вычитаются по необходимости для синхронизации Всемирного координированного времени с вращением Земли.

## ТЕХНИЧЕСКИЕ ХАРАКТЕРИСТИКИ

---

**Точность при нормальной температуре:**  $\pm 30$  секунд в месяц

**Текущее время:** часы, минуты, секунды, до/после полудня, месяц, день, день недели

Формат отображения времени: 12-/24-часовой

Система календаря: полностью автоматический календарь, запрограммированный с 2000 до 2099 года

Прочее: декретное (летнее)/стандартное время

**Мировое время:** 48 городов (31 часовой пояс) и UTC

Прочее: Летнее/стандартное время, быстрая замена кода города текущего местонахождения на код города мирового времени

**Будильник:** 5 будильников (одноразовых или ежедневных); сигнал начала часа

**Таймер обратного отсчета**

Единица измерения: 1/10 секунды

Диапазон настройки времени обратного отсчета: 1 сек – 24 часа (с интервалами 1 сек, 1 мин и 1 час)

**Секундомер:**

Единица измерения: 1/100 секунды

Пределы измерения: 23:59' 59.99''

Режимы измерения: прошедшее время, промежуточное время, два финиша

**Подсветка:** светодиод, настройка продолжительности подсветки

**Прочее:** отключаемый сигнал при нажатии кнопок

**Питание:** 1 литиевая батарейка (CR2016)

Примерный срок службы батарейки CR2016 5 лет при следующих условиях:

1 включение подсветки в день (1,5 сек)

10 секунд работы будильника в день

## ТАБЛИЦА КОДОВ ГОРОДОВ

Код города	Город	Смещение от UTC
PPG	Паго-Паго	-11.0
HNL	Гонолулу	-10.00
ANC	Анкоридж	-09.00
YVR	Ванкувер	-08.00
LAX	Лос-Анджелес	-08.00
YEA	Эдмонтон	-07.00
DEN	Денвер	-07.00
MEX	Мехико	-06.00
CHI	Чикаго	-06.00
NYC	Нью-Йорк	-05.00
YHZ	Галифакс	-04.00

Код города	Город	Смещение от UTC
YYT	Сент-Джонс	-03.50
SCL	Сантьяго	-04.00
RIO	Рио-Де-Жанейро	-03.00
FEN	Фернандо-де-Норонья	-02.00
RAI	Прайя	-01.00
UTC		+00.00
LIS	Лиссабон	+00.00
LON	Лондон	+00.00
MAD	Мадрид	+01.00
PAR	Париж	+01.00

Код города	Город	Смещение от UTC
ROM	Рим	+01.00
BER	Берлин	+01.00
STO	Стокгольм	+01.00
ATH	Афины	+02.00
CAI	Каир	+02.00
JRS	Иерусалим	+02.00
MOW	Москва	+03.00
JED	Джидда	+03.00
THR	Тегеран	+03.50
DXB	Дубай	+04.00
KBL	Кабул	+04.50
KHI	Карачи	+05.00

Код города	Город	Смещение от UTC
DEL	Дели	+05.50
KTM	Катманду	+05.75
DAC	Дакка	+06.00
RGN	Янгон	+06.50
BKK	Бангкок	+07.00
SIN	Сингапур	+08.00
HKG	Гонконг	+08.00
BJS	Пекин	+08.00
TPE	Тайбэй	+08.00
SEL	Сеул	+09.00
TYO	Токио	+09.00
ADL	Аделаида	+09.50

Код города	Город	Смещение от UTC
GUM	Гуам	+10.00
SYD	Сидней	+10.00

Код города	Город	Смещение от UTC
NOU	Нумеа	+11.00
WLG	Веллингтон	+12.00

- Данные приведены на декабрь 2013 года.
- Правила, касающиеся мирового времени (смещение от всемирного координированного времени (UTC)) и летнего времени зависят от страны.
- Указом президента Российской Федерации с июня 2011 года на всей территории России был отменен переход на летнее время. 21.07.2014 принят федеральный закон «О внесении изменений в Федеральный закон „Об исчислении времени“», в соответствии с которым 26.10.2014 в Российской Федерации стало 11 часовых поясов и большинство из них были смещены на час назад. Учитывайте эту информацию при настройке часов.



## ИНФОРМАЦИЯ О ТОВАРЕ

---

<b>Наименование:</b>	часы наручные электронные / электронно-механические кварцевые (муж./жен.)
<b>Торговая марка:</b>	CASIO
<b>Фирма изготовитель:</b>	CASIO COMPUTER Co.,Ltd. (КАСИО Компьютер Ко. Лимитед)
<b>Адрес изготовителя:</b>	1-6-2, Hon-machi 1-chome, Shibuya-ku, Tokyo 151-8543, Japan
<b>Импортер:</b>	ООО «Касио», 127015, Россия, Москва, ул. Бутырская, д. 77
<b>Гарантийный срок:</b>	2 года
<b>Адрес уполномоченной организации для принятия претензий:</b>	указан в гарантийном талоне