



BREITLING

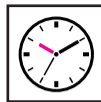
for

BENTLEY

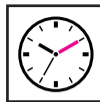
BENTLEY MOTORS

BENTLEY MOTORS

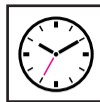




Aiguille des heures
Hour hand
Stundenzeiger
Lancetta delle ore
Aguja de horas
Ponteiro das horas
Часовая стрелка
時針
時針



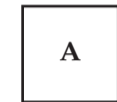
Aiguille des minutes
Minute hand
Minutenzeiger
Lancetta dei minuti
Aguja de minutos
Ponteiro dos minutos
Минутная стрелка
分針
分針



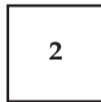
Aiguille des secondes
Seconds hand
Sekundenzeiger
Lancetta dei secondi
Aguja de segundos
Ponteiro dos segundos
Секундная стрелка
秒針
秒針



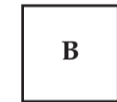
Compteur des heures du chronographe
Chronograph's hours totalizer
Chronograph-Stundenzähler
Totalizzatore delle ore del cronografo
Contador de horas del cronógrafo
Contador das horas do cronógrafo
Хронограф – счетчик часов
クロノグラフ時積算計
計時腕錶小時累計器



Poussoir Start / Stop
Pushpiece Start / Stop
Drücker Start / Stop
Pulsante Start / Stop
Pulsador Start / Stop
Botão Start/Stop (início/paragem)
Кнопка start / stop
スタート/ストップ・ボタン
啟動/停止按鈕



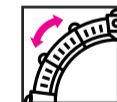
Compteur des minutes du chronographe
Chronograph's minutes totalizer
Chronograph-Minutenzähler
Totalizzatore dei minuti del cronografo
Contador de minutos del cronógrafo
Contador dos minutos do cronógrafo
Хронограф – счетчик минут
クロノグラフ分積算計
計時腕錶分鐘累計器



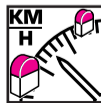
Poussoir Reset
Pushpiece Reset
Drücker Reset
Pulsante Reset
Pulsador Reset
Botão Reset (reposição)
Кнопка сброса
リセット・ボタン
歸零按鈕



Aiguille des secondes du chronographe
Chronograph's seconds hand
Chronograph-Sekundenzeiger
Lancetta dei secondi del cronografo
Aguja de segundos del cronógrafo
Ponteiro dos segundos do cronógrafo
Хронограф – секундная стрелка
クロノグラフ秒針
計時腕錶秒針



Lunette tournante bidirectionnelle
Bi-directional rotating bezel
Lünette in beide Richtungen drehbar
Lunetta girevole bidirezionale
Bisel giratorio bidireccional
Lunete giratória bidireccional
Ободок вращающийся в двух направлениях
雙向旋轉式錶圈



AVG SPEED

Tachymètre
Tachymetric scale
Tachometrische Skala
Scala tachimetrica
Escala taquimétrica
Taquímetro
Тахиметр
タキメーター
測速計



AVG SPEED

MISE EN SERVICE	Page 5	FRANÇAIS
PARTICULARITÉS	Page 8	
ENTRETIEN	Page 18	
PREPARING THE WATCH FOR USE.....	Page 22	ENGLISH
SPECIAL CHARACTERISTICS	Page 25	
MAINTENANCE	Page 35	
INBETRIEBNAHME	Seite 39	DEUTSCH
BESONDERHEITEN	Seite 42	
WARTUNG	Seite 52	
MESSA IN FUNZIONE.....	Pag. 56	ITALIANO
PARTICOLARITÀ.....	Pag. 59	
USO E MANUTENZIONE	Pag. 69	
INSTRUCCIONES DE FUNCIONAMIENTO	Página 73	ESPAÑOL
PARTICULARIDADES	Página 76	
USO Y MANTENIMIENTO.....	Página 86	
INSTRUÇÕES DE FUNCIONAMENTO.....	Página 89	PORTUGUÊS
PARTICULARIDADES	Página 93	
USO E MANUTENÇÃO.....	Página 103	
ВВЕДЕНИЕ В ЭКСПЛУАТАЦИЮ.....	Страница 107	Русский
ОСОБЕННОСТИ	Страница 110	
РЕМОНТ	Страница 120	
ご使用の準備	124 ページ	日本語
特徴	127 ページ	
メンテナンス.....	137 ページ	
使用説明.....	141 第三頁	中文
特性	144 第七頁	
保養須知	154 第十二頁	

VOTRE CHRONOMÈTRE BREITLING

Un chronomètre est un instrument horaire de haute précision qui a passé avec succès toutes les épreuves imposées par le COSC (Contrôle Officiel Suisse des Chronomètres), organisme neutre et indépendant qui teste individuellement chaque mouvement selon la prescription en vigueur.

L'épreuve de certification pour les chronomètres-bracelets à oscillateur à balancier-spiral, en vertu de la norme ISO 3159, consiste à observer chaque mouvement durant 15 jours et 15 nuits, dans 5 positions et à 3 températures différentes (8°C, 23°C, 38°C). Pour obtenir le titre de chronomètre, les performances d'un mouvement doivent répondre à 7 critères très stricts, dont un écart de marche quotidien limité à -4/+6 secondes.

Le terme de «chronomètre» ne doit pas être confondu avec celui de «chronographe», qui est une montre compliquée dotée d'un mécanisme additionnel permettant de mesurer la durée d'un évènement. Un chronographe n'est pas forcément certifié chronomètre, mais tous les chronographes Breitling portent le titre très convoité de chronomètre.

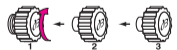
MISE EN SERVICE

REMONTAGE – MISE À L'HEURE

Important: les montres mécaniques dotées d'un indicateur de quantième à guichet sont équipées d'un mécanisme compliqué qui se déclenche entre 20h00 et 03h00. Il faut absolument éviter toute manipulation du calendrier et toute mise à l'heure en arrière durant cette période.



1. Dévisser la couronne étanche dans le sens antihoraire. Remonter la montre en effectuant environ 40 rotations de couronne dans le sens horaire.
2. Tirer la couronne en position 2, la tourner dans le sens antihoraire pour ajuster le calendrier sur le jour précédant la date de la mise en service.
3. Tirer la couronne en position 3 et faire tourner les heures en avant de manière à faire apparaître la date exacte qui saute à minuit. Ajuster ensuite l'heure et la minute.
4. Repousser la couronne en position 1. Appuyer légèrement sur celle-ci, en la tournant doucement dans le sens horaire, et revisser jusqu'à ressentir une résistance. **Ne pas forcer!**

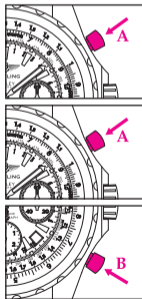


UTILISATION DU CHRONOGRAPHE

I. MESURE D'UN TEMPS COURT UNIQUE

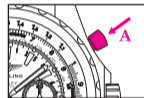
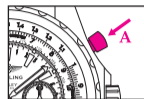
Votre chronographe est équipé d'un dispositif exclusif d'indication des secondes. Contrairement à un chronographe conventionnel, l'aiguille des secondes effectue une rotation de cadran en 30 secondes au lieu de 60 secondes. Cette particularité autorise une parfaite lecture des fractions de secondes (ici le $\frac{1}{8}$).

1. Appuyer sur le poussoir **A** pour enclencher le chronographe. L'aiguille 3 permet de suivre la mesure en secondes.
2. Arrêter la mesure en appuyant à nouveau sur le poussoir **A**. La mesure s'effectue en heures (compteur 1), minutes (compteur 2), en secondes et $\frac{1}{8}$ de seconde (aiguille 3).
3. Remettre le chronographe à zéro en appuyant sur le poussoir **B**.



II. MESURE D'UN TEMPS COURT AVEC INTERRUPTION

1. Appuyer sur le poussoir **A** pour enclencher le chronographe. L'aiguille 3 permet de suivre la mesure en secondes.
2. Pour interrompre la mesure, appuyer à nouveau sur le poussoir **A**. Pour reprendre la mesure du temps, appuyer sur le poussoir **A**. Il est ainsi possible de cumuler plusieurs temps courts.
3. La remise à zéro s'effectue en appuyant sur le poussoir **B**, une fois la mesure finale arrêtée.



PARTICULARITÉS



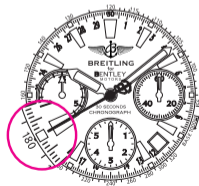
UTILISATION DU TACHYMÈTRE

Votre chronographe est équipé de deux différents dispositifs tachymétriques permettant de déterminer la vitesse moyenne d'un véhicule.

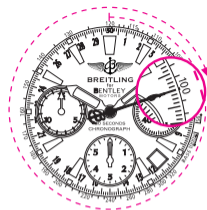
1. TACHYMÈTRE FIXE

L'échelle tachymétrique permet de déterminer une vitesse moyenne calculée sur la base du temps nécessaire pour parcourir une distance fixe de 1 kilomètre ou 1 mile. L'endroit de l'échelle où l'aiguille des secondes a été stoppée après la mesure indique la vitesse moyenne en km/h (si la distance parcourue est d'un kilomètre), ou en mph (si la distance parcourue est d'un mile).

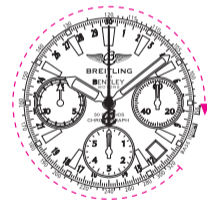
Exemple 1: S'il faut 20 secondes pour parcourir un kilomètre ou un mile, la vitesse moyenne est de 180 km/h, respectivement 180 mph.



Exemple 2: S'il faut 36 secondes pour parcourir un kilomètre ou un mile, la vitesse moyenne est de 100 km/h, respectivement 100 mph.



n.B. Cette échelle tachymétrique, utilisée en conjonction avec le chronographe «30 secondes», est spécialement adaptée à la mesure de vitesses élevées situées entre 95 km/h (ou mph) et 320 km/h (ou mph). Par conséquent, le temps d'observation est limité de 11 à 38 secondes.

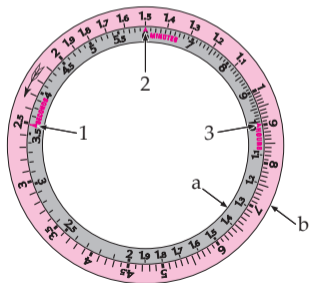


2. TACHYMÈTRE VARIABLE

Le tachymètre variable permet de déterminer une vitesse moyenne quelque soit la distance parcourue, le temps écoulé ou la vitesse atteinte. Il s'agit cependant d'un dispositif de mesure approximatif.

Le tachymètre variable est composé d'une échelle fixe (a) et d'une échelle ou disque mobile (b). L'échelle fixe se lit dans le sens horaire et le disque mobile dans le sens inverse. Les graduations entre deux nombres représentent un dixième d'unité. Pour lire un résultat, il convient de placer correctement la décimale. Par exemple le chiffre 3.2 peut représenter 0.32, 3.2, 32, 320, etc. L'échelle fixe comprend trois repères:

- SeCOndeS (1) sur le chiffre 3.6 (une heure est égale à 3600 secondes);
- MInUt eS (2) sur le chiffre 6 (une heure est égale à 60 minutes);
- HeUr eS (3) sur le chiffre 1 (l'heure étant l'unité de base pour tous les calculs).



- (a) échelle fixe
- (b) échelle mobile (disque)

2.1 Utilisation

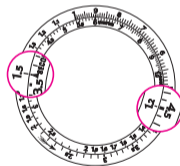
toujours placer la distance parcourue en regard de la marque servant de base de calcul:

- sur **SECONDS** si l'intervalle est mesuré en secondes;
- sur **MINUTES** si l'intervalle est mesuré en minutes;
- sur **HOURS** si l'intervalle est mesuré en heures.

n .B. Le temps mesuré à l'aide du chronographe doit être converti, si nécessaire en secondes, minutes ou en heures pour correspondre à l'un des trois repères de l'échelle fixe. Par exemple: 1 minute 20 secondes = 80 secondes, 1h10 minutes = 70 minutes, etc.

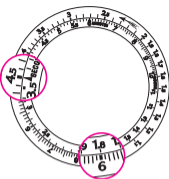
Exemple 1: si un véhicule parcourt 1,5 km (ou 1,5 mile) en 45 secondes, quelle est sa vitesse moyenne?

Solution: placer le chiffre 1.5 (distance parcourue) sur la marque **SECONDS** de l'échelle fixe, puis lire le résultat en face du chiffre 45 (intervalle mesuré), soit 120 km/h (ou 120 mph).



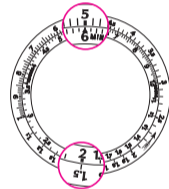
Exemple 2: si un véhicule parcourt 4,5 km (ou 4,5 miles) en 1 minute 30 secondes (= 90 secondes), quelle est sa vitesse moyenne?

Solution: placer le chiffre 4.5 (distance parcourue) sur la marque SECONDS de l'échelle fixe, puis lire le résultat en face du chiffre 90 (= 1 minute 30 secondes), soit 180 km/h (ou 180 mph).



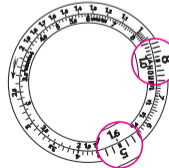
Exemple 3: si un véhicule parcourt 50 km (ou 50 miles) en 15 minutes, quelle est sa vitesse moyenne?

Solution: placer le chiffre 50 (distance parcourue) sur la marque MINUTES de l'échelle fixe, puis lire le résultat en face du chiffre 15, soit 200 km/h (ou 200 mph).



Exemple 4: si un véhicule parcourt 800 km (ou 800 miles) en 5 heures, quelle est sa vitesse moyenne?

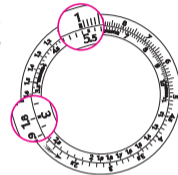
Solution: placer le chiffre 800 (distance parcourue) sur la marque HOURS de l'échelle fixe, puis lire le résultat en face du chiffre 5, soit 160 km/h (ou 160 mph).



2.2 Autres utilisations

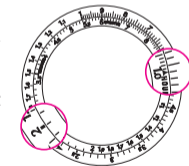
Les échelles du tachymètre variable permettent d'effectuer de nombreux autres calculs: multiplications, divisions, règles de trois, taux de production horaire, débits ou consommations horaires, pulsations/minute (pulsomètre), etc.

Multiplication: pour multiplier 3 x 18, placer le chiffre 18 de l'échelle fixe ou de l'échelle mobile en face du chiffre 3. Le repère HOURS de l'échelle fixe et le chiffre 1 du disque mobile indiquent tous deux le résultat, soit 54.

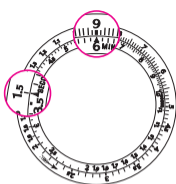


Division: la division est l'inverse de l'exemple précédent. Pour diviser 54 par 2, il suffit de placer le chiffre 54 en regard du repère HOURS de l'échelle fixe ou du chiffre 1 du disque mobile. Le résultat se lit à l'opposé du chiffre 2 de l'une ou l'autre échelle. Cette unique opération produit une table complète de division du chiffre 54:

$$\begin{aligned} 54 : 2 &= 27 \\ 54 : 3 &= 18 \\ 54 : 18 &= 3, \text{ etc.} \end{aligned}$$

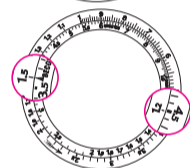


Règles de trois: les deux échelles permettent d'enchaîner une multiplication puis une division en une seule manipulation. Par exemple, pour déterminer le prix de 6 mètres de câbles si 1,5 mètre coûte £9.00, il suffit de placer le chiffre 9 en regard du chiffre 6. Le résultat se trouve en face du chiffre 1.5, c'est-à-dire £36.00.

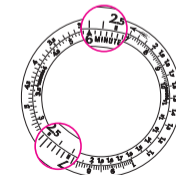


Taux de production ou de consommation horaire: la mesure d'un taux de production, ou d'une consommation horaire s'effectue selon le même principe que la mesure d'une vitesse moyenne. Par exemple, si une machine débite 15 unités en 45 secondes, quelle est sa production horaire?

Solution: placer le chiffre 15 (quantité produite) sur la marque SECONDS de l'échelle fixe, puis lire le résultat en face du chiffre 45 (intervalle mesuré), soit 1200 pièces par heure.



Pulsomètre: le pulsomètre permet le calcul rapide du pouls. Par exemple, si 27 pulsations sont mesurées dans une période de 24 secondes, il suffit de placer le chiffre 27 (nombre de pulsations) en face du repère MINUTES, puis de lire le résultat en face du chiffre 24 (durée d'observa-

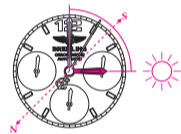


BOUSSELE SOLAIRE

Votre chronomètre *Br eIt LIn g* peut être utilisé comme boussole solaire, permettant ainsi de déterminer la direction nord-sud. Pour les régions qui ont instauré l'heure d'été, il convient de retrancher une heure lors de l'orientation de la montre.

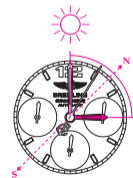
Utilisation dans l'hémisphère nord

Orienter avec précision l'aiguille des heures en direction du soleil. Par rapport au cadran de la montre, le point situé à mi-distance entre l'heure actuelle et 12h indique le sud, le nord se trouvant à l'opposé.



Utilisation dans l'hémisphère sud

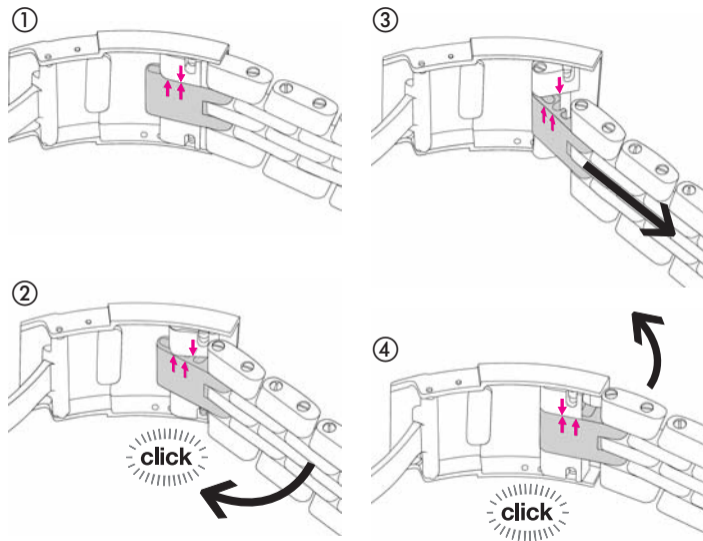
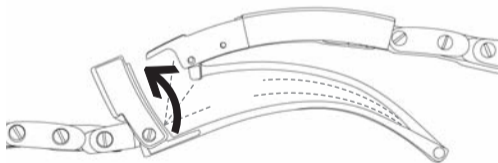
Orienter avec précision l'index situé à 12h sur le cadran en direction du soleil. Par rapport au cadran de la montre, le point situé à mi-distance entre l'heure actuelle et 12h indique le nord, le sud se trouvant à l'opposé.



BRACELET SPEED

Le bracelet Speed est doté d'une rallonge de confort intégrée au fermoir et ajustable instantanément, un dispositif très apprécié lors de grandes chaleurs ou de longs voyages en avion.

N.B. Lors de l'achat de la montre, la mise de longueur du bracelet doit s'effectuer avec la rallonge en position 1.



MAINTENANCE

Votre chronomètre Breitling est un instrument sophistiqué fonctionnant en permanence et sous les contraintes les plus diverses. Dans un volume très restreint, une multitude de composants contribuent à en assurer toutes les fonctions. Leur action mécanique engendre une usure inéluctable, que l'entretien, par un renouvellement de la lubrification ainsi que par le remplacement des composants usagés, permet de maîtriser. Comme tout instrument de mesure de précision, votre montre doit faire l'objet d'une maintenance périodique pour fonctionner au mieux de son potentiel: il est recommandé de procéder à ce service tous les deux ans, alors que la périodicité de la révision de votre montre est de l'ordre de cinq ans. Votre concessionnaire agréé Breitling prendra volontiers celle-ci en charge.

L'ÉTANCHÉITÉ

Le mouvement de votre chronomètre est protégé par un boîtier complexe muni de joints qui assurent son étanchéité. Sous l'influence de divers agents extérieurs – transpiration, eau chlorée ou salée, cosmétiques, parfums ou poussière, ces joints se dégradent progressivement et doivent être régulièrement remplacés. en cas d'utilisation intensive en milieu aquatique, il est recommandé de procéder à un service de maintenance chaque année. Pour

une utilisation occasionnelle en milieu aquatique, cette opération s'effectuera tous les deux ans. Par ailleurs, il est recommandé de procéder chaque année à un contrôle d'étanchéité, qui ne prend que quelques minutes, auprès de votre concessionnaire agréé Breitling.

Les modèles Breitling sont étanches à différents degrés. Le niveau d'étanchéité, exprimé en mètres, est une norme qui n'indique pas une profondeur absolue d'immersion. La couronne et les poussoirs ne doivent en aucun cas être actionnés sous l'eau ou lorsque la montre est mouillée. Le tableau ci-dessous indique les conditions dans lesquelles votre montre peut raisonnablement être utilisée en fonction de son degré d'étanchéité:

ACTIVITÉS / DEGRÉ D'ÉTANCHÉITÉ	3bars/30M/100FT	5bars/50M/165FT	10bars/100M/330FT	50bars/500M/1650FT+
Eclaboussements				
Douche, natation, sports nautiques de surface				
Ski nautique, plongeurs, snorkeling				
Plongée sous-marine				

CONSEILS UTILES

Les bracelets Breitling en cuir véritable sont manufacturés avec les matériaux les plus raffinés et constituent un produit de haute qualité. Comme

tous les objets en peau naturelle (souliers, gants, etc.), leur durée de vie varie sensiblement en fonction des conditions du porter. en particulier, l'eau, les cosmétiques et la transpiration accélèrent le processus de vieillissement. Un bracelet **Breitling** métallique ou synthétique est donc mieux adapté aux activités impliquant un contact fréquent avec l'eau ou l'humidité.

Les boîtiers et bracelets métalliques **Breitling** sont conçus à partir des meilleurs alliages et garantissent robustesse et confort au porter. Un nettoyage régulier par rinçage et brossage à l'eau claire permet de conserver la brillance de votre montre. Cette opération est vivement recommandée après chaque immersion dans l'eau salée ou chlorée. Pour les montres munies d'un bracelet en cuir, procéder de la même façon, mais en évitant de mouiller celui-ci.

À ÉVITER

Comme tout objet de valeur, les chronomètres **Breitling** méritent un soin particulier. Ainsi, il convient de les protéger des chocs et coups à des objets durs, de ne pas les exposer à des produits chimiques, solvants ou gaz dangereux ni aux champs magnétiques. en outre, votre chronomètre **Breitling** est conçu pour fonctionner idéalement dans une plage de température comprise entre 0°C et 50°C.

YOUR BREITLING CHRONOMETER

A chronometer is a high-precision instrument that has successfully passed the entire battery of tests imposed by the COSC (Swiss Official Chronometer Testing Institute), a neutral and independent body which individually tests each movement according to the prescriptions in force.

the certification test for wristwatches with sprung balance oscillators, according to the ISO 3159 norm, consists of observing each movement for 15 days and 15 nights, in 5 positions and at 3 different temperatures (8°, 23°C, 38°C). In order to earn the prestigious chronometer label, a movement's performances must meet 7 very strict criteria, including a daily variation in rate ranging between only -4/+6 seconds.

the term "chronometer" should not be confused with that of "chronograph", which is a complicated watch fitted with an additional mechanism enabling the measurement of the duration of an event. A chronograph is not necessarily chronometer-certified, but all **Breitling** chronographs carry the much-coveted title of "chronometers".

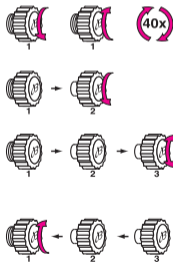
PREPARING THE WATCH FOR USE

WINDING – TIME-SETTING

Nota bene: mechanical watches endowed with a date, day, month or moon-phase indicator are equipped with a complex mechanism that is set into motion between 8 pm and 3 am. It is therefore vital to avoid adjusting the calendar or moving the time backwards during this period.



1. Unscrew the water-resistant crown in an anti-clockwise direction. Wind the watch by 40 clockwise turns of the crown.
2. Pull the crown out to position 2, turn it anti-clockwise to adjust the calendar to the day prior to the date when it is set into operation.
3. Pull the crown out to position 3. Turn the hands so as to make the calendar jump once when the hands pass through midnight. Then adjust the hour and minute.
4. Push the crown back to position 1. Press it gently, turning it gently in a clockwise direction, then tighten it again until you feel some resistance. **Do not force!**

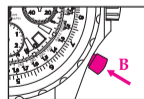
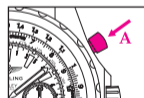
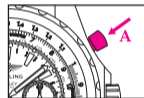


USING THE CHRONOGRAPH

I. MEASURING A SINGLE SHORT TIME

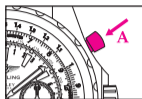
Your chronograph is equipped with an exclusive seconds indication device. Contrary to a conventional chronograph, the seconds hand spins round the dial in 30 seconds instead of 60. This distinctive feature enables fractions of a second (in this case 1/8 of a second) to be read off effortlessly.

1. Press pushpiece **A** to start the chronograph. Hand 3 shows the measurement in seconds.
2. Stop the measurement by pressing pushpiece **A** once more. The measurement is done in hours (totalizer 1), minutes (totalizer 2), seconds and 1/8 of a second (hand 3).
3. Return the chronograph to zero by pressing pushpiece **B**.

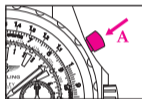


II. MEASURING AN INTERRUPTED SHORT TIME

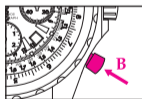
1. Press pushpiece **A** to start the chronograph. Hand 3 allows you to follow the measurement in seconds.



2. To interrupt the measurement, press pushpiece **A** once more. To restart the time measurement, press pushpiece **A**. This procedure makes it possible to add several short times.



3. The chronograph is reset to zero by pressing pushpiece **B**, once the final measurement has been stopped.



SPECIAL CHARACTERISTICS



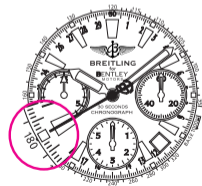
USING THE TACHOMETER

Your chronograph is equipped with two different tachometric devices enabling one to determine the average speed of a vehicle.

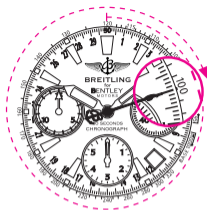
1. FIXED TACHOMETER

The tachometric scale makes it possible to determine an average speed calculated on the basis of the time required to cover a fixed distance of 1 kilometer or 1 mile. The place on the scale where the seconds hand has been stopped after the measurement indicates the average speed in km/h (if the distance covered is one kilometer) or in mph (if the distance covered is one mile).

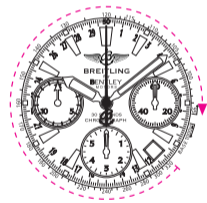
Example 1: if it takes 20 seconds to cover one kilometer or one mile, the average speed is 180 km/h or 180 mph respectively.



Example 2: if it takes 36 seconds to cover one kilometer or one mile, the average speed is 100 km/h or 100 mph respectively.



n.B. this tachymetric scale, used in conjunction with the 30-seconds chronograph function, is especially suited to measuring high speeds ranging between 95 km/h (or mph) and 320 km/h (or mph). Consequently, the observation time is limited to between 11 and 38 seconds.

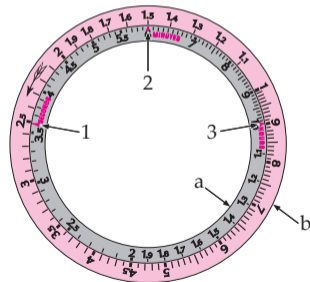


2. VARIABLE TACHOMETER

The variable tachometer enables one to determine an average speed whatever the distance covered, the time elapsed or the speed reached. It is however an approximate measurement device.

The variable tachometer is composed of a fixed scale (a) and a mobile scale or disc (b). The fixed scale is read off clockwise, and the mobile disc in the opposite direction. The graduations between two numbers represent tenths of units. To read off a result, the decimal point must be placed correctly. For example, the figure 3.2 may represent 0.32, 3.2, 32, 320, etc. The fixed scale comprises three reference marks:

- Seconds (1) on the figure 3.6 (one hour equals 3,600 seconds);
- Minutes (2) on the figure 6 (one hour equals 60 minutes);
- Hours (3) on the figure 1 (one hour is the base unit for all calculations).



- (a) Fixed scale
- (b) Mobile scale (disc)

2.1 Mode of operation

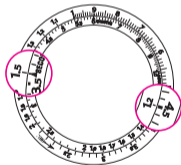
Always place the distance covered opposite the reference mark serving as the basis for the calculation:

- on **SECONDS** if the interval is measured in seconds;
- on **MINUTES** if the interval is measured in minutes;
- on **HOURS** if the interval is measured in hours.

n.B. the time measured using the chronograph must be converted if necessary into seconds, minutes or hours to correspond to one of the three reference marks on the fixed scale. For example: 1 minute 20 seconds = 80 seconds; 1 hour 10 minutes = 70 minutes, etc.

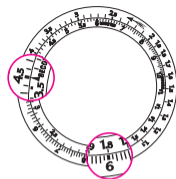
Example 1: if a vehicle covers 1.5 km (or 1.5 miles) in 45 seconds, what is its average speed?

Solution: place the figure 1.5 (distance covered) on the **SECONDS** mark of the fixed scale, then read off the result opposite the figure 45 (interval measured); in this case 120 km/h (or 120 mph).



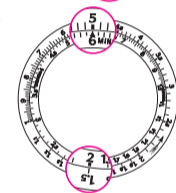
Example 2: if a vehicle covers 4.5 km (or 4.5 miles) in 1 minute 30 seconds (= 90 seconds), what is its average speed?

Solution: place the figure 4.5 (distance covered) on the **SECONDS** mark on the fixed scale, then read off the result opposite the figure 90 (= 1 minute 30 seconds); in this case 180 km/h (or 180 mph).



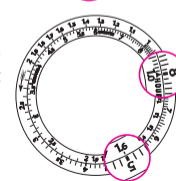
Example 3: if a vehicle covers 50 km (or 50 miles) in 15 minutes, what is its average speed?

Solution: place the figure 50 (distance traveled) on the **MINUTES** mark on the fixed scale, then read off the result opposite the figure 15; in this case 200 km/h (or 200 mph).



Example 4: if a vehicle covers 800 km (or 800 miles) in 5 hours, what is its average speed?

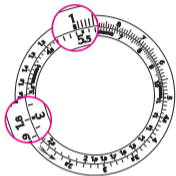
Solution: place the figure 800 (distance covered) on the **HOURS** mark on the fixed scale, then read off the result opposite the figure 5; in this case 160 km/h (or 160 mph).



2.2 Other uses

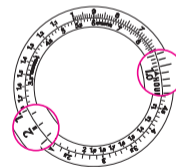
Variable tachometric scales can be used for performing other calculations: multiplications, divisions, rules of three, hourly production rates, hourly consumption or flow rates, heartbeats/minute (pulsometer), etc.

Multiplication: to multiply 3×18 , place the figure 18 on the fixed scale or the mobile scale opposite the figure 3. The HOURS mark on the fixed scale and figure 1 on the mobile disc both indicate the result, which is 54.

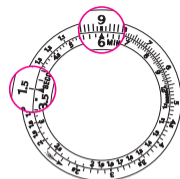


Division: division works in the opposite way to the previous example. To divide 54 by 2, one need only place the figure 54 opposite the HOURS mark on the fixed scale or figure 1 on the mobile disc. The result is read off opposite figure 2 on one or other of the scales. This single operation produces a complete division table of the figure 54:

$$\begin{aligned} 54 : 2 &= 27 \\ 54 : 3 &= 18 \\ 54 : 18 &= 3, \text{ etc.} \end{aligned}$$

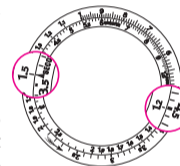


Rule of three: both scales enable one to perform a multiplication and then a division in just one operation. For example, to determine the price of 6 meters of cable, if 1.5 meters costs £9, one places the number 9 opposite the figure 6. The result is shown opposite the figure 1.5; in this case £36.

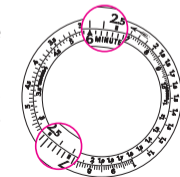


Hourly production or consumption rate: measuring a production rate or an hourly consumption rate follows the same principle as the measurement of an average speed. For example, if a machine produces 15 units in 45 seconds, what is its hourly production?

Solution: place the figure 15 (the quantity produced) on the SECONDS mark on the fixed scale, then read off the result opposite figure 45 (interval measured); in this case 1,200 units per hour.



Pulsometer: the pulsometer enables fast calculation of pulse rate. For example, if 27 beats are measured over a 24-second period, one need only place the figure 27 (number of heartbeats) opposite the MINUTES marker, and then read off the result opposite figure 24 (length of observation); in this case 67 beats per minute.



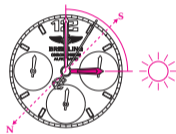


SUN COMPASS

Your Breitling chronometer may be used as a sun compass, thus enabling you to determine the northerly-Southerly direction. For regions that have instated daylight saving time, subtract one hour when directing the watch.

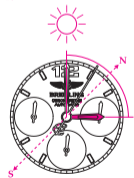
In the Northern hemisphere

Point the hour hand precisely towards the sun. In relation to the watch dial, the point located midway between the current time and 12 o'clock indicates the South, the north being exactly opposite.



In the Southern hemisphere

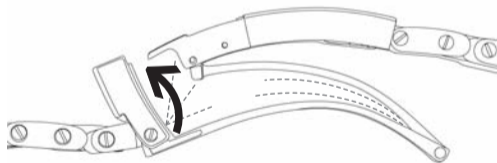
Point the hour-marker located at 12 o'clock on the dial precisely towards the sun. In relation to the watch dial, the point located midway between the current time and 12 o'clock indicates the north, the South being exactly opposite.

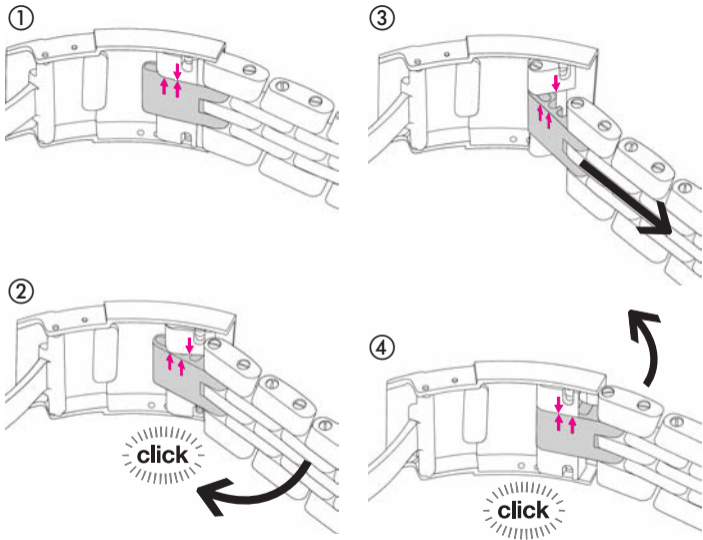


SPEED BRACELET

The Speed bracelet is equipped with an instantly adjustable comfort extension built into the clasp, a device that is greatly appreciated in hot weather or during long plane journeys.

N.B. At the time of purchase, the bracelet length adjustment must be done with the extension in position 1.





MAINTENANCE

Your Breitling chronometer is a sophisticated instrument which is constantly subjected to a wide variety of stresses and strains. Within a very small volume, a large number of components contribute to handling all the functions. Their mechanical action inevitably leads to a certain amount of wear and tear, which may be controlled by maintenance consisting of renewing the lubrication and replacing worn components. Like any precision measurement instrument, your watch must be regularly maintained in order to function at its highest level of potential: we recommend a regular service every two years, while the complete overhaul should be scheduled about every five years. Your authorized Breitling dealer will be pleased to handle this for you.

WATER-RESISTANCE

The movement of your chronometer is protected by a complex case fitted with gaskets to ensure its water-resistance. Under the influence of various external agents – perspiration, chlorinated or salt water, cosmetics, fragrances or dust – these gaskets gradually deteriorate and must be regularly replaced. If used intensively in water, we recommend that this be done once a year as part of a service. If the watch is only occasionally used in water, this operation may be carried out every two years. Moreover, a

water-resistance test should be done every year; it takes only a few minutes and can be performed by your authorized Breitling dealer.

Breitling models are water-resistant to varying degrees. The extent of the water-resistance, expressed in meters (M) is a standard value and does not indicate an absolute depth of immersion. The crown and pushpieces must not under any circumstances be operated under water or when the watch is wet. The table below indicates the conditions in which your watch may reasonably be used, according to its degree of water-resistance.

ACTIVITIES / DEGREE OF WATER-RESISTANCE	3bars/30M/100FT	5bars/50M/165FT	10bars/100M/330FT	50bars/500M/1,650FT+
Splashing				
Shower, swimming, surface water sports				
Water-skiing, dives, snorkeling				
Diving				

USEFUL TIPS

Breitling genuine leather straps are crafted with the most refined materials and represent extremely high-quality products. Like all objects in natural skin (shoes, gloves, etc.), their length of life varies considerably,

according to the conditions in which they are worn. In particular, water, cosmetics and perspiration accelerate the aging process. A metal or synthetic Breitling bracelet is thus better suited to activities involving frequent contact with water or humidity.

Breitling metal cases and bracelets are made from the finest alloys and guarantee sturdiness and wearer comfort. Regular cleaning by rinsing and brushing in clear water will keep your watch shiny. This operation is strongly recommended after each immersion in salty or chlorinated water. For watches fitted with a leather strap, proceed in the same manner, while avoiding getting the strap wet.

WHAT TO AVOID

Like any valuable objects, Breitling chronometers deserve special care. It is important to protect them from jarring and knocks by hard objects, and not to expose them to chemical products, solvents, dangerous gases, or magnetic fields. Moreover, your Breitling chronometer is designed to run smoothly at temperatures ranging between 0°C and 50°C.

IHR BREITLING CHRONOMETER

ein Chronometer ist ein hochpräzises Zeitmessinstrument, das sämtliche vom COSC (Offizielle Schweizerische Chronometerkontrolle) vorgeschriebenen Tests erfolgreich bestanden hat. Diese neutrale und unabhängige Organisation prüft jedes einzelne Uhrwerk nach den geltenden Bestimmungen.

Bei der Zertifizierung nach der ISO-norm 3159 wird jedes Uhrwerk eines Armbandchronometers mit Unruh-Spiralfeder-Oszillator während 15 Tagen und Nächten in fünf Positionen und bei drei verschiedenen Temperaturen (8, 23 und 38 °C) geprüft. Für die Anerkennung als Chronometer müssen die Werkleistungen sieben strenge Kriterien erfüllen, einschliesslich der maximal zugelassenen Gangabweichung zwischen -4 und +6 Sekunden pro Tag.

Chronometer sind nicht mit Chronographen zu verwechseln. Bei Letzterem handelt es sich um eine komplexe Uhr, deren Zusatzmechanismus die Dauer von Zeitabschnitten misst. ein Chronograph ist also nicht unbedingt ein Chronometer, bei Breitling jedoch tragen alle Chronographen die begehrte Bezeichnung Chronometer.

INBETRIEBNAHME

AUFZIEHEN – ZEITEINSTELLUNG

Wichtig: Mechanische Uhren mit Datums-, Wochentags-, Monats- oder Mondphasenanzeige sind mit einem komplexen Mechanismus ausgerüstet, der sich zwischen 20.00 und 03.00 Uhr einschaltet. Während dieser Zeitspanne Kalendereinstellungen oder Zeitrückstellungen unbedingt unterlassen!



1. Die wasserdicht verschraubte Krone im gegenuhrzeigersinn lösen. Die Krone ca. 40-mal im Uhrzeigersinn drehen.



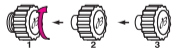
2. Die Krone in Position 2 ziehen, und sie im gegenuhrzeigersinn drehen bis das Datum des Tages vor der Inbetriebnahme erscheint.



3. Die Krone in Position 3 ziehen. Die Zeiger vorwärts bewegen bis zum Datumswechsel um Mitternacht. Danach die Zeiger auf die gewünschte Zeit stellen.



4. Die Krone wieder in Position 1 zurückstossen. Während des Drehens leichten Druck auf die Krone ausüben und sie bis zum spürbaren Widerstand verschrauben.



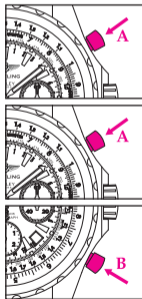
Nicht forcieren!

BEDIENUNG DES CHRONOGRAPHEN

I. EINFACHE KURZZEITMESSUNG

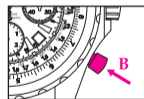
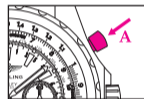
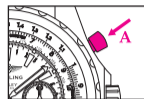
Ihr Chronograph ist mit einer exklusiven Vorrichtung für die Sekundenanzeige ausgerüstet. Im Gegensatz zu einem üblichen Chronographen dreht sich der Sekundenzeiger in 30 statt in 60 Sekunden einmal ums ganze Zifferblatt. Diese Besonderheit ermöglicht ein perfektes Ablesen von Sekundenbruchteilen (hier $\frac{1}{8}$).

1. Drücker **A** betätigen, um den Chronographen in Gang zu setzen. Zeiger **3** ermöglicht das Ablesen der abgelaufenen Sekunden.
2. Zum Stoppen der Messung erneut Drücker **A** betätigen. Die Messung erscheint in Stunden (Zähler **1**), Minuten (Zähler **2**), Sekunden und $\frac{1}{8}$ -Sekunden (Zeiger **3**).
3. Zum Zurückstellen des Chronographen auf Null Drücker **B** betätigen



II. KURZZEITMESSUNG MIT UNTERBRECHUNG

1. *Chronographenstart:* Den Drücker **A** betätigen. Der Zeiger **3** setzt sich in Bewegung und misst die Sekunden.
2. *Zeitmessunterbrechung:* Stopp und Start durch Betätigen des Drückers **A**. So lassen sich mehrere Zeitspannen messen und kumulieren.
3. nach abgeschlossener Messung Zurückstellung des Chronographen auf Null über den Drücker **B**.



BESONDERHEITEN



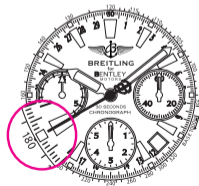
DIE BENUTZUNG DES TACHYMETERS

Ihr Chronograph ist mit zwei verschiedenen Tachometervorrichtungen ausgestattet, mit denen die mittlere Geschwindigkeit eines Fahrzeugs ermittelt werden kann.

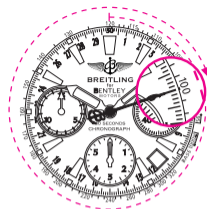
1. DER FIXE TACHOMETER

Basierend auf dem für eine vorgegebene Distanz von einem Kilometer oder einer Meile berechneten Zeitaufwand kann mit der Tachometerskala die mittlere Geschwindigkeit ermittelt werden. Der Punkt auf der Skala, an dem der Sekundenzeiger nach vorgenommener Messung anhält, gibt die mittlere Geschwindigkeit in km/h (zurückgelegte Distanz: ein Kilometer) oder in mph (zurückgelegte Distanz: eine Meile) an.

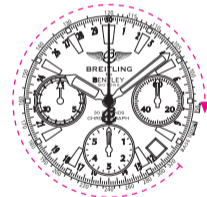
Beispiel 1: Verstreichen 20 Sekunden, um einen Kilometer oder eine Meile zurückzulegen, beträgt die mittlere Geschwindigkeit 180 km/h bzw. 180 mph.



Beispiel 2: Verstreichen 36 Sekunden, um einen Kilometer oder eine Meile zurückzulegen, beträgt die mittlere Geschwindigkeit 100 km/h bzw. 100 mph.



n.B. Die Benutzung dieser Tachometerskala zusammen mit dem «30 Sekunden»-Chronographen ist speziell für Messungen hoher Geschwindigkeiten vorgesehen. Deshalb sind Messungen auf Zeitspannen von 11 bis 38 Sekunden beschränkt.

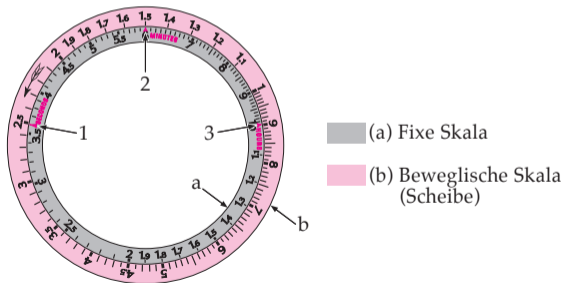


2. DER VARIABLE TACHOMETER

Mit dem variablen Tachometer kann eine – allerdings lediglich approximative – mittlere Geschwindigkeit ermittelt werden, unabhängig von der zurückgelegten Distanz, von der verstrichenen Zeit oder von der erreichten Geschwindigkeit.

Der variable tachometer besteht aus einer fixen Skala (a) und einer beweglichen Skala oder Scheibe (b). Die fixe Skala wird im Uhrzeigersinn, die bewegliche Scheibe im gegenurzeigersinn abgelesen. Die gradeinteilungen zwischen den Ziffern entsprechen einer Zehnteleinheit. Beim angezeigten result muss die Dezimale richtig interpretiert werden; die Ziffer 3.2 kann zum Beispiel 0.32, 3.2, 32, 320 usw. bedeuten. Die fixe Skala hat drei Anhaltspunkte:

- SeKUn Den (1) auf der Ziffer 3.6 (eine Stunde = 3600 Sekunden);
- MIn Ut en (2) auf der Ziffer 6 (eine Stunde = 60 Minuten);
- St Un Den (3) auf der Ziffer 1 (die Stunde = Basiseinheit für alle Berechnungen).



2.1 Anwendung

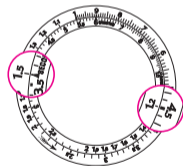
Die zurückgelegte Distanz immer auf die Markierung der Berechnungsbasis stellen:

- auf **SECONDS** für Zeitspannenmessungen in Sekunden;
- auf **MINUTES** für Zeitspannenmessungen in Minuten;
- auf **HOURS** für Zeitspannenmessungen in Stunden.

n.B. Die mit dem Chronographen gemessenen Zeiten müssen gegebenenfalls in Sekunden, Minuten oder Stunden umgerechnet werden, um den drei Anhaltspunkten auf der fixen Skala zu entsprechen. Beispiel: 1 Minute und 20 Sekunden = 80 Sekunden, 1 Stunde 10 Minuten = 70 Minuten usw.

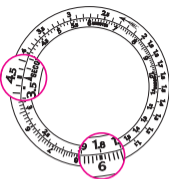
Beispiel 1: Legt ein Fahrzeug in 45 Sekunden 1,5 km (oder 1,5 Meilen) zurück, welches ist seine mittlere Geschwindigkeit?

Vorgehen: Die Ziffer 1.5 (zurückgelegte Distanz) auf die Markierung **SECONDS** der fixen Skala stellen und danach das result (120 km/h oder 120 mph) gegenüber der Ziffer 45 (gemessener Zeitabschnitt) ablesen



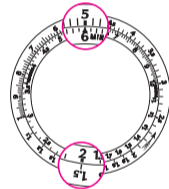
Beispiel 2: Legt ein Fahrzeug in 1 Minute und 30 Sekunden (= 90 Sekunden) 4,5 km zurück, welches ist seine mittlere Geschwindigkeit?

Vorgehen: Die Ziffer 4.5 (zurückgelegte Distanz) auf die Markierung SECONDS der fixen Skala stellen und danach das Resultat (180 km/h oder 180 mph) gegenüber der Ziffer 90 (= 1 Minute und 30 Sekunden) ablesen.



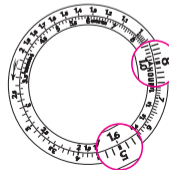
Beispiel 3: Legt ein Fahrzeug in 15 Minuten 50 km (oder 50 Meilen) zurück, welches ist seine mittlere Geschwindigkeit?

Vorgehen: Die Ziffer 50 (zurückgelegte Distanz) auf die Markierung MINUTES der fixen Skala stellen und danach das Resultat (200 km/h oder 200 mph) gegenüber der Ziffer 15 ablesen.



Beispiel 4: Legt ein Fahrzeug in 5 Stunden 800 km (oder 800 Meilen) zurück, welches ist seine mittlere Geschwindigkeit?

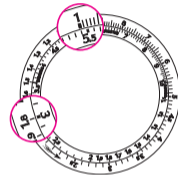
Vorgehen: Die Ziffer 800 (zurückgelegte Distanz) auf die Markierung HOURS der fixen Skala stellen und danach das Resultat (160 km/h oder 160 mph) gegenüber der Ziffer 5 ablesen.



2.2 Weitere Anwendungen

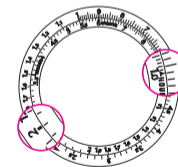
Die Skalen des variablen Tachometers ermöglichen zahlreiche weitere Berechnungen: Multiplikationen, Divisionen, Dreisatz sowie Produktionsvolumen, Leistung oder Verbrauch pro Stunde, Pulsfrequenz pro Minute (Pulsometer) usw.

Multiplikation: Um 3 mit 18 zu multiplizieren, die Ziffer 18 der fixen oder mobilen Skala gegenüber der Ziffer 3 stellen. Die Markierung HOURS der fixen Skala und die Ziffer 1 der beweglichen Scheibe zeigen beide 54 als Resultat an.

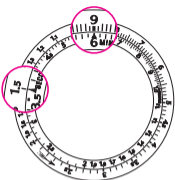


Division: Die Division verläuft im Vergleich zum vorhergehenden Beispiel umgekehrt. Um 54 durch 2 zu dividieren, die Ziffer 54 gegenüber der Markierung HOURS der fixen Skala oder der Ziffer 1 der beweglichen Scheibe stellen. Das Resultat ist gegenüber der Ziffer 2 der fixen oder beweglichen Skala ersichtlich. Eine einzige Operation erstellt so die komplette Divisionstabelle der Ziffer 54:

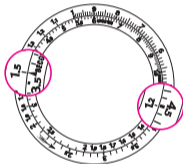
$$\begin{aligned} 54 : 2 &= 27 \\ 54 : 3 &= 18 \\ 54 : 18 &= 3, \text{ usw.} \end{aligned}$$



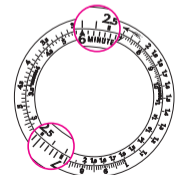
Dreisatz: Mit den beiden Skalen kann in einer einzigen Operation eine Multiplikation gefolgt von einer Division durchgeführt werden. Um beispielsweise den Preis von 6 Meter Kabel zu berechnen, wenn 1,5 Meter £9.00 kosten, die Ziffer 9 gegenüber der Ziffer 6 stellen. Das r esultat £36.00 steht gegenüber der Ziffer 1.5.



Produktions- oder Verbrauchsvolumen pro Stunde: Die Berechnung eines stündlichen Produktions- oder Verbrauchsvolumens erfolgt nach dem gleichen Prinzip wie das Messen einer mittleren g eschwindigkeit. Wenn eine Maschine z.B. 15 einheiten in 45 Sekunden produziert, wie gross ist ihr Produktionsvolumen pro Stunde?



Vorgehen: Die Ziffer 15 (produzierte Quantität) auf die Markierung SECONDS der fixen Skala stellen, danach das r esultat (1200 Stück pro Stunde) gegenüber der Ziffer 45 (gemessener Zeitabschnitt) ablesen.



Pulsometer: Mit dem Pulsometer kann die Pulsfrequenz schnell berechnet werden. Wenn z.B. 27 Pulsschläge in 24 Sekunden gemessen werden, die Ziffer 27 (Pulsschläge) gegenüber der Markierung MINUTES stellen und danach das r esultat (67 Pulsschläge pro Minute) gegenüber der

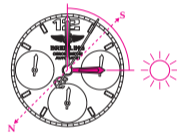


SONNENKOMPASS

Für n ord/Süd-Bestimmungen kann Ihr Br eIt LIn g Chronometer als Sonnenkompass verwendet werden. In r egiionen mit Sommerzeit ist bei der Benutzung des Sonnenkompasses die Zeitverschiebung um eine Stunde einzubeziehen.

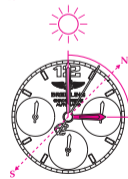
Benutzung in der Nordhemisphäre

Den Stundenzeiger genau in r ichtung Sonne stellen. Auf halber Distanz zwischen der Jetztzeit und 12 Uhr auf dem Zifferblatt liegt Süden. n orden befindet sich diagonal auf der gegenüber liegenden Zifferblattseite.



Benutzung in der Südhemisphäre

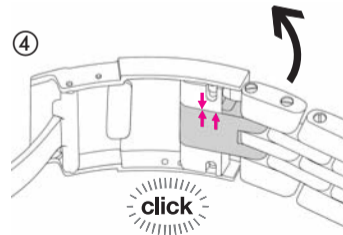
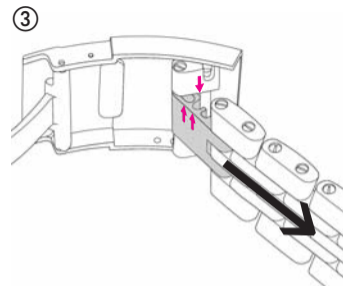
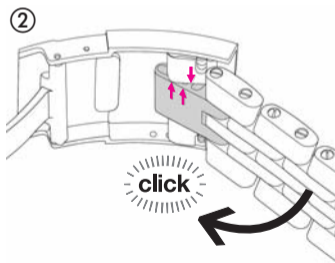
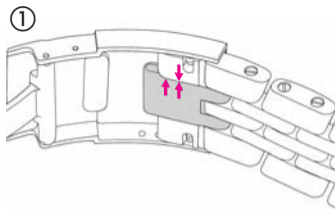
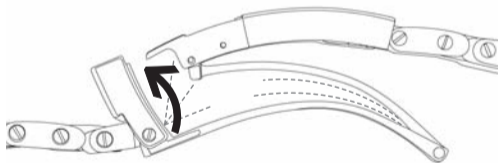
Den sich bei 12 Uhr befindlichen Index genau r ichtung Sonne halten. Auf halber Distanz zwischen der Jetztzeit und 12 Uhr auf dem Zifferblatt liegt n orden. Süden befindet sich diagonal auf der gegenüber liegenden Zifferblattseite.



ARMBAND SPEED

Das Armband Speed ist mit einer in der Schliesse integrierten Komfort-Längeneinstellung ausgerüstet. Diese Vorrichtung bewährt sich bei grosser Hitze und bei langen Flugreisen.

N.B. Beim erwerb der Uhr erfolgt die Längeneinstellung des Armbands über den Verlängerungsteil in Position 1.



WARTUNG

Ihr Breitling Chronometer ist ein hoch entwickeltes Instrument, das ununterbrochen und oft unter schwierigsten Bedingungen arbeitet. Auf kleinstem Raum spielen zahlreiche Einzelteile reibungslos zusammen und steuern sämtliche Funktionen. Die mechanischen Abläufe führen unausweichlich zu Abnutzungserscheinungen, die durch fachgerechte Wartung (Schmieren und Ersetzen abgenutzter Teile) behoben werden. Wie jedes Präzisionszeitmessinstrument muss Ihre Uhr regelmässig gewartet werden, damit sie ihrem Potenzial entsprechend einwandfrei funktioniert. Wir empfehlen alle zwei Jahre einen Service und alle fünf Jahre eine Revision, die Ihr offizieller Breitling Koncessionär gerne übernimmt.

WASSERDICHTHEIT

Das Werk Ihres Chronometers wird von einem komplexen, mit Dichtungen versehenen Gehäuse vor Wasser geschützt. Verschiedene äussere Einflüsse wie Transpiration, Chlor- oder Salzwasser, Kosmetika, Parfums oder Staub können die Dichtungen beschädigen, weshalb sie regelmässig ausgetauscht werden sollten. Bei intensivem Gebrauch im Wasser empfehlen wir einen Überholservice pro Jahr. Gelegentlich mit Wasser in Kontakt stehende Uhren sollten alle zwei Jahre gewartet werden. Am besten lassen Sie Ihre

Uhr jedes Jahr vom Breitling Koncessionär auf ihre Wasserdichtheit kontrollieren. Dieser Test dauert nur einige Minuten.

Der Wasserdichtheitswert, in Metern angegeben, variiert von Modell zu Modell. Dabei handelt es sich um Richtwerte und nicht um absolute Tauchtiefen. Die Krone sowie die Drücker dürfen unter Wasser oder an nassen Zeitmessern auf keinen Fall betätigt werden. Die Tabelle unten gilt als Richtlinie für den adäquaten Gebrauch der Uhr, je nach ihrem Wasserdichtheitsgrad.

TÄTIGKEITEN / DICHTHEITSGRAD	3bar/30M/100FT	5bar/50M/165FT	10bar/100M/330FT	50bar/500M/1650FT+
Wasserspritzer				
Duschen, Schwimmen, Sportarten auf dem Wasser				
Wasserski, Sprünge ins Wasser, Schnorcheln				
Tiefseetauchen				

NÜTZLICHE TIPPS

Breitling Armbänder aus echtem Leder sind aus feinsten Materialien gefertigt und stellen ein qualitativ hoch stehendes Produkt dar. Wie alle Artikel aus Naturleder (Schuhe, Handschuhe usw.) hängt ihre Lebensdauer von der Beanspruchung ab. Vor allem Kosmetika und Transpiration

beschleunigen den Alterungsprozess. Bei häufigem Wasserkontakt oder in feuchter Umgebung raten wir zu einem Breitling Metall- oder Synthetikarmband.

Breitling Gehäuse und Metallarmbänder sind aus hochwertigsten Legierungen gefertigt und gewährleisten Robustheit und Tragekomfort. Regelmäßiges einigen und ausgiebiges Spülen unter fließendem Leitungswasser – besonders nach jedem Kontakt mit Meer- oder Chlorwasser – bewahren Ihrer Uhr ein makelloses Aussehen. Dies gilt auch für Uhren mit Lederband, wobei das Leder nicht mit Wasser in Kontakt kommen sollte.

UNBEDINGT VERMEIDEN

Wie jedes Wertobjekt gebührt auch den Breitling Chronometern besondere Sorgfalt. Schützen Sie Ihren Zeitmesser vor Stößen und Schlägen mit harten Gegenständen, und setzen Sie ihn weder chemischen Produkten noch Verdünnern, gefährlichen Gasen oder Magnetfeldern aus. Ihr Breitling Chronometer ist so konzipiert, dass er in einem Temperaturbereich von 0 bis 50 °C einwandfrei funktioniert.

IL SUO CRONOMETRO BREITLING

Un cronometro è uno strumento orario di alta precisione che ha superato con successo tutte le prove imposte dal Controllo Ufficiale Svizzero dei Cronometri (COSC), un ente neutrale e indipendente che sottopone a test individuali ogni movimento in base alla normativa in vigore.

In base alla norma ISO 3159 la prova di certificazione per i cronometri da polso muniti di oscillatore a bilanciere-spirale consiste nel tenere sotto osservazione ogni movimento per 15 giorni e 15 notti, in 5 posizioni e a 3 diverse temperature (8°C, 23°C, 38°C). Per ottenere il titolo di cronometro le prestazioni di un movimento devono rispettare 7 criteri precisi, fra cui uno scarto di marcia contenuto entro -4/+6 secondi al giorno.

Il «cronometro» non va confuso con il «cronografo», un orologio complicato munito di un meccanismo aggiuntivo che permette di misurare la durata di un avvenimento. Un cronografo non possiede necessariamente il certificato di cronometro, mentre invece tutti i cronografi Breitling possiedono l'ambitissimo titolo di cronometro.

MESSA IN FUNZIONE

CARICA – REGOLAZIONE DELL'ORA

Importante! gli orologi meccanici provvisti di indicatore di data, giorno, mese e fasi lunari posseggono un meccanismo complicato che scatta tra le 20h00 e le 03h00. In questo arco di tempo occorre evitare assolutamente di intervenire sul calendario e di riportare indietro l'ora.



1. Svitare la corona impermeabile ruotandola in senso antiorario. Caricare l'orologio facendo compiere alla corona circa 40 giri in senso orario.



2. estrarre la corona portandola in posizione 2, poi ruotarla in senso antiorario per regolare il calendario sul giorno che precede la data dell'entrata in funzione.



3. estrarre la corona portandola in posizione 3. ruotare le lancette in modo che il calendario scatti una volta a mezzanotte. Poi regolare l'ora e il minuto.



4. risospingere la corona in posizione 1, premerla leggermente mentre la si ruota delicatamente in senso orario, quindi riavvitarla finché si sente una certa resistenza. **Non forzare!**

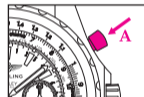


COME SI USA IL CRONOGRAFO

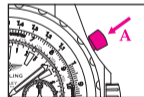
I. MISURA DI UN UNICO TEMPO BREVE

Il Suo cronografo è dotato di un dispositivo particolare ed esclusivo per l'indicazione dei secondi. Contrariamente ai cronografi tradizionali, infatti, qui la lancetta dei secondi compie un giro completo del quadrante in 30 secondi anziché in 60. Questa sua peculiarità consente una perfetta lettura delle frazioni di secondo (nel nostro caso si tratta di ottavi di secondo)

1. Premere il pulsante **A** per avviare il cronografo. La lancetta **3** permette di seguire la misurazione in secondi.



2. Fermare la misurazione premendo di nuovo il pulsante **A**. La misura si effettua in ore (totalizzatore 1), in minuti (totalizzatore 2), in secondi e in ottavi di secondo (lancetta 3).

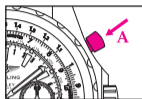


3. Azzerare il cronografo premendo il pulsante **B**.

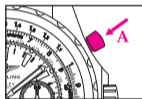


II. MISURA DI UN TEMPO BREVE CON INTERRUZIONE

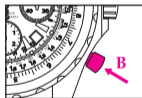
1. Premere il pulsante **A** per mettere in funzione il cronografo. La lancetta 3 permette di seguire la misura in secondi.



2. Per interrompere la misura, premere di nuovo il pulsante **A**. Per riavviare la misura del tempo, premere il pulsante **A**. Procedendo così è possibile aggiungere più tempi brevi.



3. L'azzeramento si effettua premendo il pulsante **B** dopo aver bloccato la misura finale.



PARTICOLARITÀ



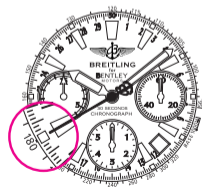
COME SI USA IL TACHIMETRO

Il Suo cronografo possiede due diversi dispositivi tachimetrici che permettono di determinare la velocità media di un veicolo.

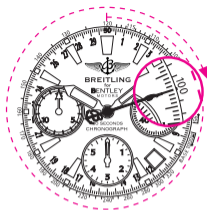
1. TACHIMETRO FISSO

La scala tachimetrica permette di determinare una velocità media calcolata in base al tempo occorrente a percorrere una distanza fissa di 1 chilometro o 1 miglio. Il punto della scala tachimetrica su cui viene bloccata la lancetta dei secondi dopo la misurazione indica la velocità media espressa in km/h (se la distanza percorsa è di 1 chilometro), oppure in mph (se la distanza percorsa è di 1 miglio).

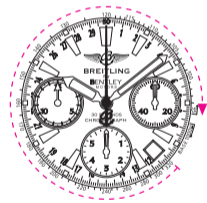
Esempio 1: se si impiegano 20 secondi per percorrere 1 chilometro o 1 miglio, la velocità media è rispettivamente di 180 km/h o 180 mph



Esempio 2: se si impiegano 36 secondi per percorrere 1 chilometro o 1 miglio, la velocità media è rispettivamente di 100 km/h o 100 mph.



n.B. Questa scala tachimetrica, usata in coppia con il cronografo «30 secondi», è particolarmente adatta a misurare velocità elevate, fra i 95 km/h (o mph) e i 320 km/h (o mph). Di conseguenza il tempo di osservazione dev'essere compreso fra 11 e 38 secondi.

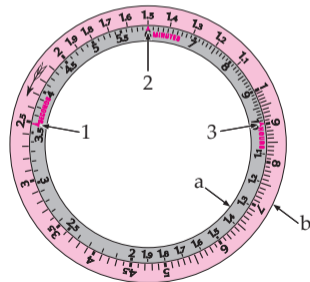


2. TACHIMETRO VARIABILE

Il tachimetro variabile permette di determinare una velocità media qualunque sia la distanza percorsa, il tempo trascorso o la velocità raggiunta. Occorre tenere conto però che si tratta di un dispositivo di misura approssimativo.

Il tachimetro variabile è formato da una scala fissa (a) e da una scala o disco mobile (b). La scala fissa si legge in senso orario e il disco mobile in senso antiorario. Le graduazioni fra due numeri rappresentano un decimo di unità. Per leggere un risultato conviene disporre correttamente il decimale. Per esempio: la cifra 3.2 può indicare tanto 0.32 quanto 3.2 o 32 o 320 ecc. La scala fissa possiede tre rèperi:

- Se CONDI (1) sulla cifra 3.6 (un'ora equivale a 3.600 secondi);
- MINUTI (2) sulla cifra 6 (un'ora equivale a 60 minuti);
- ORE (3) sulla cifra 1 (l'ora è l'unità di base per tutti i calcoli).



(a) Scala fissa

(b) Scala (o disco) mobile

2.1 Uso del cronografo

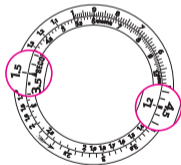
Collocare sempre la distanza percorsa di fronte al rèpere che funge da base per il calcolo:

- su **SECONDS** se l'intervallo è misurato in secondi;
- su **MINUTES** se l'intervallo è misurato in minuti;
- su **HOURS** se l'intervallo è misurato in ore.

n.B. Il tempo misurato con l'aiuto del cronografo dev'essere convertito, se occorre, in secondi, in minuti o in ore per corrispondere a uno dei tre rèperi della scala fissa. Per esempio: 1 minuto e 20 secondi = 80 secondi, 1 h e 10 minuti = 70 minuti ecc.

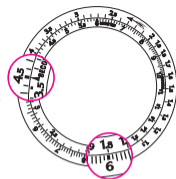
Esempio 1: se un veicolo percorre 1,5 km (o 1,5 miglia) in 45 secondi, quale sarà la sua velocità media?

Soluzione: portare la cifra 1.5 (distanza percorsa) sul rèpere **SECONDS** della scala fissa, poi leggere il risultato di fronte alla cifra 45 (intervallo misurato): 120 km/h (o 120 mph).



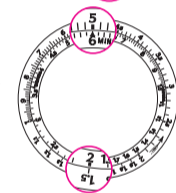
Esempio 2: se un veicolo percorre 4,5 km (o 4,5 miglia) in 1 minuto e 30 secondi (= 90 secondi), quale sarà la sua velocità media?

Soluzione: portare la cifra 4.5 (distanza percorsa) sul rèpere **SECONDS** della scala fissa, poi leggere il risultato di fronte alla cifra 90 (= 1 minuto e 30 secondi): 180 km/h (o 180 mph).



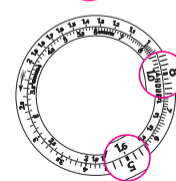
Esempio 3: se un veicolo percorre 50 km (o 50 miglia) in 15 minuti, quale sarà la sua velocità media?

Soluzione: portare la cifra 50 (distanza percorsa) sul rèpere **MINUTES** della scala fissa, poi leggere il risultato di fronte alla cifra 15: 200 km/h (o 200 mph).



Esempio 4: se un veicolo percorre 800 km (o 800 miglia) in 5 ore, quale sarà la sua velocità media?

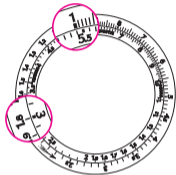
Soluzione: portare la cifra 800 (distanza percorsa) sul rèpere **HOURS** della scala fissa, poi leggere il risultato di fronte alla cifra 5: 160 km/h (o 160 mph).



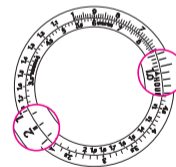
2.2 Altri impieghi

Le scale del tachimetro variabile consentono di eseguire parecchie altre operazioni: moltiplicazioni, divisioni, regole del tre, tassi di produzione oraria, flussi o consumi orari, pulsazioni/minuto (pulsometro) ecc.

Moltiplicazione: per moltiplicare 3×18 , portare la cifra 18 della scala fissa o della scala mobile di fronte alla cifra 3. Il rèpere HOURS della scala fissa e la cifra 1 del disco mobile indicano entrambi il risultato: 54.



Divisione: la divisione è l'operazione inversa alla precedente. Per dividere 54 per 2 basta portare la cifra 54 di fronte al rèpere HOURS della scala fissa o alla cifra 1 del disco mobile. Il risultato si legge di fronte alla cifra 2 dell'una o dell'altra scala. Con quest'unica operazione si ottiene una tavola completa di divisione della cifra 54:

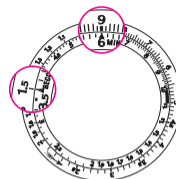


$$54 : 2 = 27$$

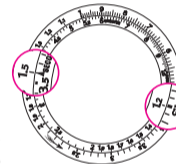
$$54 : 3 = 18$$

$$54 : 18 = 3, \text{ ecc.}$$

Regole del tre: le due scale permettono di concentrare in un'unica operazione una moltiplicazione e una divisione. e sempio: per determinare il prezzo di 6 metri di cavo, se 1,5 metri costano £9.00, basta portare la cifra 9 di fronte alla cifra 6. Il risultato figura di fronte alla cifra 1.5 ed è pari a £36.00.

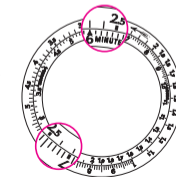


Tassi di produzione o di consumo orario: per calcolare un tasso di produzione oraria o di consumo orario si applica lo stesso principio impiegato per misurare una velocità media. esempio: se una macchina sforna 15 pezzi in 45 secondi, quale sarà la sua produzione oraria?



Soluzione: portare la cifra 15 (quantità prodotta) sul rèpere SECONDS della scala fissa, poi leggere il risultato di fronte alla cifra 45 (intervallo misurato), pari a 1.200 pezzi all'ora.

Pulsometro: il pulsometro permette di calcolare rapidamente i battiti del polso. e sempio: se si contano 27 pulsazioni nell'arco di 24 secondi, basta portare la cifra 27 (numero delle pulsazioni) di fronte al rèpere MINUTES, poi leggere il risultato di fronte alla cifra 24 (durata dell'osservazione), pari a 67 pulsazioni al minuto.



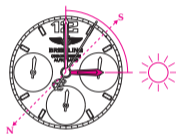


BUSSOLA SOLARE

Il Suo cronometro Breitling può essere usato come bussola solare, permettendo così di determinare la direzione nord-sud. Per le aree che hanno adottato l'ora estiva è consigliabile sottrarre un'ora quando si orienta l'orologio.

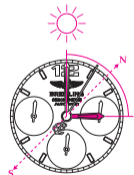
Come si usa nell'emisfero Nord

Orientare con precisione in direzione del sole la lancetta delle ore. r ispetto al quadrante dell'orologio, il punto situato a mezza distanza fra l'ora attuale e le ore 12 indica il sud, mentre il nord si trova al punto opposto.



Come si usa nell'emisfero Sud

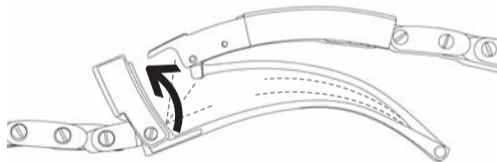
Orientare con precisione in direzione del sole l'indice situato all'altezza delle ore 12. r ispetto al quadrante dell'orologio, il punto situato a mezza distanza tra l'ora attuale e le ore 12 indica il nord, mentre il sud si trova al punto opposto.

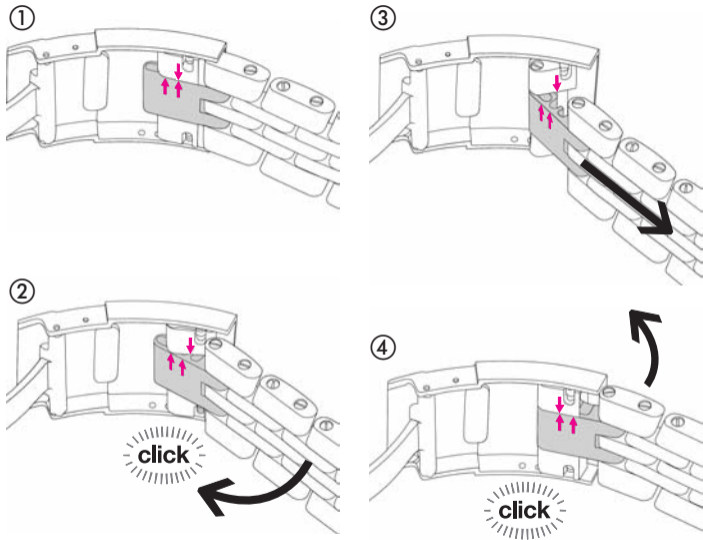


BRACCIALE METALLICO SPEED

Il bracciale metallico Speed è dotato di una comoda prolunga inserita nel fermaglio e regolabile immediatamente. Si tratta di un dispositivo molto apprezzato quando la temperatura sale considerevolmente o durante i lunghi viaggi aerei.

N.B. All'atto dell'acquisto dell'orologio la regolazione in lunghezza del bracciale va effettuata con la prolunga in posizione 1.





MANUTENZIONE

Il Suo cronometro Breitling è uno strumento sofisticato che funziona costantemente e in condizioni disparate. esso racchiude in un volume ridottissimo un gran numero di componenti. La loro azione meccanica provoca per forza di cose una certa usura a cui è possibile ovviare con una buona manutenzione, che consiste principalmente in una corretta lubrificazione e nella sostituzione dei componenti usurati. Come ogni strumento di misura di alta precisione, anche il Suo orologio per dare il meglio di sé dev'essere sottoposto a una manutenzione periodica, che si raccomanda di effettuare ogni due anni. È bene inoltre che l'orologio sia sottoposto a una revisione completa ogni cinque anni. Il Suo concessionario di fiducia si incaricherà volentieri di effettuare questo intervento.

IMPERMEABILITÀ

Il movimento del Suo cronometro è protetto da una cassa complessa, munita di giunti che ne assicurano l'impermeabilità. Per effetto dei vari agenti esterni – sudore, acqua clorata o salata, cosmetici, profumi o polvere – questi giunti si degradano con l'andare del tempo. Perciò occorre sostituirli a intervalli regolari. Se l'orologio è sottoposto a un contatto frequente con l'acqua, si raccomanda di effettuare un intervento di manutenzione ogni anno, e ogni due anni se il contatto con l'acqua è occasionale. Si raccomanda

inoltre di controllare ogni anno l'impermeabilità dell'orologio. Questa operazione può essere effettuata in pochi minuti dal Suo concessionario Br eIt LI n g .

g li orologi Br eIt LI n g presentano gradi diversi d'impermeabilità. Il grado d'impermeabilità, indicato in metri, è una indicazione di massima, che non rappresenta un valore assoluto. Corona e pulsanti non devono mai essere azionati sott'acqua o quando l'orologio è bagnato. La tabella riportata qui sotto indica entro quali limiti è ragionevole usare l'orologio, in base al suo grado d'impermeabilità:

ATTIVITÀ / GRADO D'IMPERMEABILITÀ	3bar/30M/100FT	5bar/50M/165FT	10bar/100M/330FT	50bar/500M/1650FT+
Schizzi d'acqua				
Doccia, nuoto, sport nautici di superficie				
Sci nautico, tuffi, snorkeling				
Immersione subacquea				

CONSIGLI UTILI

I cinturini Br eIt LI n g sono di vera pelle e sono fabbricati con materiali sceltissimi. essi rappresentano perciò un prodotto d'elevata qualità. Come

tutti gli oggetti di vera pelle (scarpe, guanti ecc.), la loro durata dipende dall'uso che se ne fa. L'acqua, i cosmetici e il sudore accelerano l'invecchiamento della pelle. Un bracciale Br eIt LI n g di metallo o di materiale sintetico è quindi più adatto per le attività che implicano un frequente contatto dell'orologio con l'acqua o con l'umidità.

Le casse e i bracciali di metallo Br eIt LI n g sono ottenuti dalle migliori leghe, e garantiscono robustezza e comfort al polso. Una pulitura regolare, sciacquando e spazzolando l'orologio in acqua dolce, permette di mantenere la brillantezza dell'orologio. Si raccomanda vivamente di procedere a questa operazione dopo ogni immersione dell'orologio in acqua salata o clorata. Quanto agli orologi con cinturino di pelle, procedere nello stesso modo ma stando attenti a non bagnare il cinturino.

DA EVITARE

Al pari di ogni oggetto di valore, anche i cronometri Br eIt LI n g meritano d'essere trattati con particolare riguardo. Bisogna perciò proteggerli dagli urti e dai colpi con oggetti duri, non esporli all'azione di prodotti chimici, solventi o gas pericolosi, e neppure a campi magnetici. Inoltre il cronometro Br eIt LI n g è progettato per funzionare idealmente a una temperatura compresa tra 0°C e 50°C.

SU CRONÓMETRO BREITLING

Un cronómetro es un instrumento horario de alta precisión que ha superado todos los tests impuestos por el COSC (Control Oficial Suizo de Cronómetros), un organismo neutro e independiente que somete a prueba a cada mecanismo individualmente según las normas vigentes en la materia.

La prueba de certificación según la norma ISO 3159 a que son sometidos los cronómetros de pulsera dotados de un oscilador con volante espiral consiste en observar cada mecanismo durante 15 días y 15 noches, en 5 posiciones y a 3 grados de temperatura diferentes (8°C, 23°C, 38°C). Para que un mecanismo pueda acceder al título de cronómetro debe cumplir siete criterios muy estrictos, entre ellos no sobrepasar una diferencia de marcha diaria entre -4 y +6 segundos.

no debe confundirse el término «cronómetro» con el de «cronógrafo». este último es un reloj complicado dotado de un mecanismo adicional que permite medir la duración de un determinado fenómeno. Un cronógrafo no implica forzosamente la obtención del certificado de cronómetro, pero todos los cronógrafos Breitling ostentan el codiciado título de cronómetro

PUESTA EN MARCHA

OPERACIÓN DE DAR CUERDA – PUESTA EN HORA

Importante: los relojes mecánicos con indicador de fecha, día, mes o fases de la luna llevan integrado un complejo mecanismo que se activa entre 20h00 y 03h00. Durante este periodo de tiempo, no deberá en ningún caso accionarse el calendario ni desplazar hacia atrás la aguja de las horas.



1. Desatornillar la corona con sistema de hermeticidad girándola en el sentido contrario a las agujas. Dar cuerda al reloj girando la corona unas 40 veces en el sentido de rotación horaria.



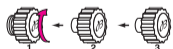
2. Tirar de la corona hasta su posición 2 y girarla en el sentido inverso de rotación horaria hasta posicionar el calendario en el día anterior a la fecha de corrección.



3. Tirar de la corona hasta su posición 3. girar las agujas hasta que salte una vez el calendario al llegar a medianoche. A continuación, ajustar la hora y el minuto.



4. Apretar la corona hasta su posición 1. efectuando una ligera presión, girarla suavemente en el sentido de las agujas y seguidamente atornillarla hasta que se produzca una pequeña resistencia. ¡No forzar!

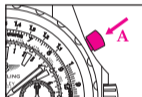


INSTRUCCIONES PARA EL USO DEL CRONÓGRAFO

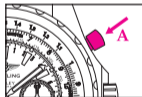
I. MEDIDA DE UN TIEMPO CORTO ÚNICO

este cronógrafo va provisto de un dispositivo exclusivo para la indicación de los segundos. Al contrario que en un cronógrafo convencional, su aguja de segundos efectúa una rotación de esfera en 30 segundos en lugar de 60. esta peculiaridad permite una perfecta lectura de las fracciones de segundo (aquí $\frac{1}{8}$).

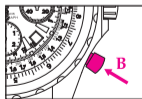
1. Accionar el pulsador **A** para activar el cronógrafo. La aguja **3** efectúa la medida en segundos.



2. Interrumpir la medida presionando nuevamente el pulsador **A**. La medida se efectúa en horas (contador **1**), minutos (contador **2**), segundos y $\frac{1}{8}$ de segundo (aguja **3**).

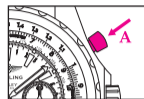


3. re posicionar en cero el cronógrafo accionando el pulsador **B**.

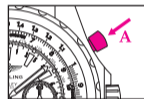


II. MEDIDA DE UN TIEMPO CORTO CON INTERRUPCIÓN

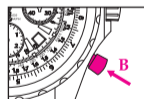
1. Presionar el pulsador **A** para poner en marcha el cronógrafo. La aguja **3** efectúa la medición en segundos.



2. Para interrumpir la medición, presionar nuevamente el pulsador **A**. Para reanudar la medición, presionar el pulsador **A**. esta operación permite la acumulación de varios tiempos cortos.



3. Para volver a la posición cero, presionar el pulsador **B** una vez realizada la medición final.



PARTICULARIDADES



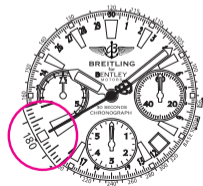
TAQUÍMETRO

Su cronógrafo lleva dos tipos de dispositivos taquimétricos que permiten determinar la velocidad media de un vehículo.

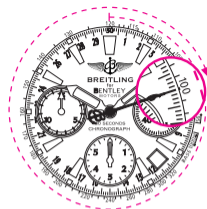
1. TAQUÍMETRO FIJO

La escala taquimétrica permite determinar una velocidad media calculada en función del tiempo invertido en recorrer una distancia fija de 1 kilómetro o de 1 milla. el lugar donde se detiene la aguja de segundos en la escala después de efectuada la medida indica la velocidad media en km/h (si la distancia recorrida es de un kilómetro) o en mph (si la distancia recorrida es de una milla).

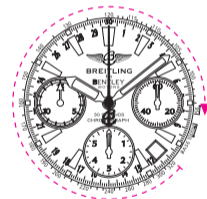
Ejemplo 1: si se invierten 20 segundos en recorrer un kilómetro o una milla, la velocidad media será de 180 km/h o de 180 mph respectivamente.



Ejemplo 2: si se invierten 36 segundos en recorrer un kilómetro o una milla, la velocidad media será de 100 km/h o de 100 mph respectivamente.



n.B. Utilizada conjuntamente con el cronógrafo «30 segundos», esta escala taquimétrica facilita la medida de velocidades situadas entre 95 km/h (o mph) y 320 km/h (o mph). Por consiguiente, el tiempo de observación se situará entre 11 y 38 segundos.

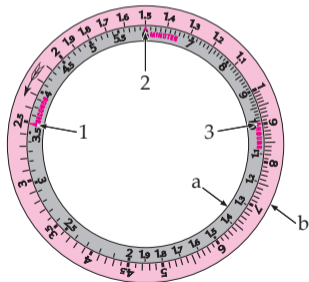


2. TAQUÍMETRO VARIABLE

el taquímetro variable permite determinar una velocidad media cualquiera que sea la distancia recorrida, el tiempo empleado o la velocidad alcanzada. n o obstante, se trata de un dispositivo de medida aproximado.

el taquímetro variable se compone de un escala fija (a) y de una escala o disco móvil (b). Las indicaciones de la escala fija se leen en el sentido de las agujas de un reloj y las del disco móvil en sentido inverso. Las graduaciones entre dos cifras corresponden a una décima de unidad. Para leer un resultado es preciso colocar correctamente el decimal. Por ejemplo, la indicación 3.2 puede significar 0.32, 3.2, 32, 320, etc. La escala fija lleva tres indicaciones de referencia:

- Se g Un DOS (1) enfrente de la cifra 3.6 (una hora igual a 3.600 segundos);
- MIn Ut OS (2) en la cifra 6 (una hora igual a 60 minutos);
- HOr AS (3) enfrente de la cifra 1 (la hora constituye la unidad de base para todos los cálculos).



- (a) escala fija
- (b) escala (disco) móvil

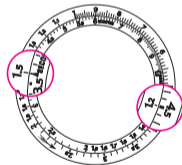
2.1 Utilización

Colocar siempre la cifra correspondiente a la distancia recorrida enfrente de la indicación que sirve de base de cálculo:

- enfrente de **SECONDS** si el tiempo medido es en segundos;
- enfrente de **MINUTES** si el tiempo medido es en minutos;
- enfrente de **HOURS** si el tiempo medido es en horas.

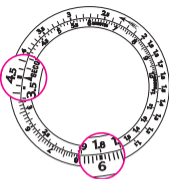
n .B. el tiempo medido con el cronógrafo deberá ser convertido si fuera necesario en segundos, minutos u horas para que corresponda con una de las tres indicaciones de la escala fija. Por ejemplo: 1 minuto 20 segundos = 80 segundos; 1 hora 10 minutos = 70 minutos, etc.

Ejemplo 1: si un vehículo recorre 1,5 km (ó 1,5 millas) en 45 segundos, ¿cuál es su velocidad media?
 Solución: colocar la cifra 1.5 (distancia recorrida) enfrente de la indicación **SECONDS** de la escala fija y leer el resultado enfrente de la cifra 45 (intervalo medido), es decir 120 km/h (ó 120 mph).



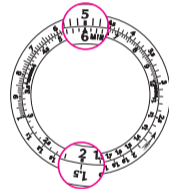
Ejemplo 2: si un vehículo recorre 4,5 km (ó 4,5 millas) en 1 minuto 30 segundos (= 90 segundos), ¿cuál es su velocidad media?

Solución: colocar la cifra 4.5 (distancia recorrida) enfrente de la indicación **SECONDS** de la escala fija y leer el resultado enfrente de la cifra 90 (= 1 minuto 30 segundos), es decir 180 km/h (ó 180 mph).



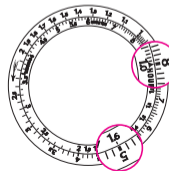
Ejemplo 3: si un vehículo recorre 50 km (ó 50 millas) en 15 minutos, ¿cuál es su velocidad media?

Solución: colocar la cifra 50 (distancia recorrida) enfrente de la indicación **MINUTES** de la escala fija y leer el resultado enfrente de la cifra 15, es decir 200 km/h (ó 200 mph).



Ejemplo 4: si un vehículo recorre 800 km (ó 800 millas) en 5 horas, ¿cuál es su velocidad media?

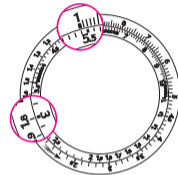
Solución: colocar la cifra 800 (distancia recorrida) enfrente de la indicación **HOURS** de la escala fija y leer el resultado enfrente de la cifra 5, es decir 160 km/h (ó 160 mph).



2.2 Otros usos

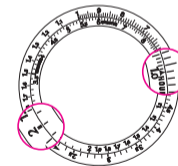
Las escalas del taquímetro variable permiten efectuar gran número de cálculos diferentes: multiplicaciones, divisiones, reglas de tres, índices de producción horaria, régimen o consumo horario, pulsaciones/minuto (pulsímetro), etc.

Multiplicación: para multiplicar 3 x 18, colocar la cifra 18 de la escala fija o de la escala móvil enfrente de la cifra 3. La indicación **HOURS** de la escala fija y la cifra 1 del disco móvil indican el resultado, es decir 54.

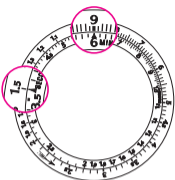


División: la división se efectúa al contrario que la multiplicación. Para dividir 54 entre 2, basta con colocar la cifra 54 enfrente de la indicación **HOURS** de la escala fija o de la cifra 1 del disco móvil. el resultado aparece indicado enfrente de la cifra 2 de una u otra escala. Con esta única operación se obtiene una tabla completa de división de la cifra 54:

$$\begin{aligned} 54 : 2 &= 27 \\ 54 : 3 &= 18 \\ 54 : 18 &= 3, \text{ etc.} \end{aligned}$$

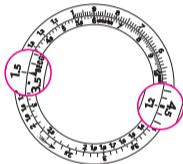


Regla de tres: las dos escalas permiten realizar una multiplicación seguida de una división en una sola operación. Por ejemplo, para determinar el precio de 6 metros de cable si 1,5 metros cuestan £9.00, basta con colocar la cifra 9 enfrente de la cifra 6. el resultado aparece indicado enfrente de la cifra 1.5, es decir £36.00.

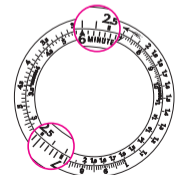


Índices de producción o de consumo horario: la medida de un índice de producción o de consumo horario se efectúa según el mismo principio que la medida de una velocidad media. Por ejemplo, si una máquina produce 15 unidades en 45 segundos, ¿cuál es su producción horaria?

Solución: colocar la cifra 15 (cantidad producida) enfrente de la indicación SECONDS de la escala fija y leer el resultado enfrente de la cifra 45 (tiempo medido), es decir 1.200 piezas por hora.



Pulsímetro: el pulsímetro permite la rápida medida del pulso. Por ejemplo, si se miden 27 pulsaciones en un tiempo de 24 segundos, basta con colocar la cifra 27 (número de pulsaciones) enfrente de la indicación MINUTES y leer el resultado enfrente de la cifra 24 (tiempo de observación),

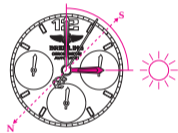


BRÚJULA SOLAR

Su cronómetro *Br e L l n g* puede igualmente utilizarse como brújula solar, lo que permitirá determinar la dirección n orte /Sur. Para las regiones que hagan uso de la hora de verano, será necesario restar una hora cuando se orienta el reloj.

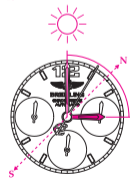
Utilización en el Hemisferio Norte

Orientar con precisión la aguja de las horas en dirección del Sol. Observando la esfera del reloj, el punto situado a media distancia entre la hora local y mediodía indica el Sur, mientras que en el extremo opuesto aparece indicado el n orte.



Utilización en el Hemisferio Sur

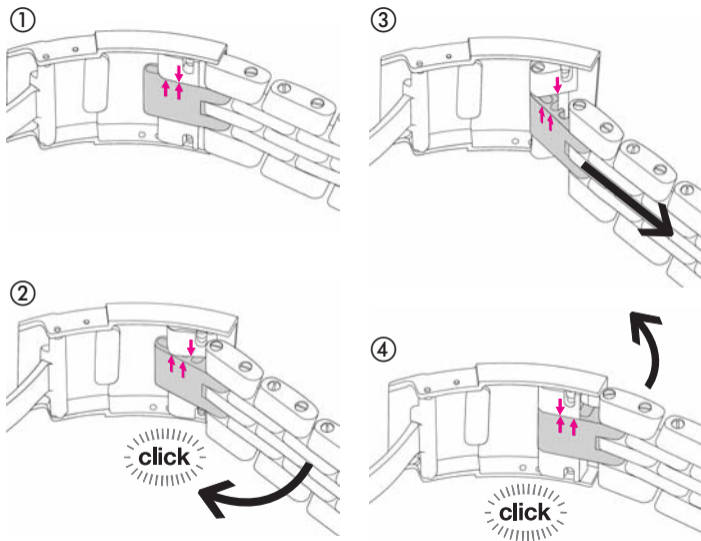
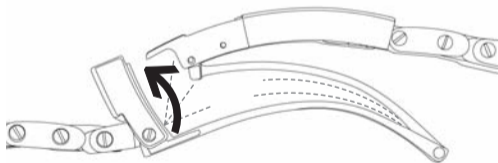
Orientar con precisión el índice situado a las 12h en la esfera en dirección del Sol. Observando la esfera del reloj, el punto situado a media distancia entre la hora local y mediodía indica el n orte, mientras que en el extremo opuesto aparece indicado el Sur.



BRAZALETE SPEED

el brazalete Speed lleva un elemento extensible integrado en el cierre que se ajusta de forma instantánea, un dispositivo muy indicado para las altas temperaturas estivales o los largos viajes en avión.

Nota: Al adquirir el reloj, la adaptación del brazalete deberá efectuarse con el elemento extensible en posición 1.



MANTENIMIENTO

Su cronómetro Breitling es un instrumento muy perfeccionado que, al funcionar de manera permanente, debe hacer frente a todo tipo de agresiones y situaciones límite. Dentro del restringido volumen de una caja de reloj, una multitud de componentes contribuyen a garantizar todas las funciones. Su acción mecánica genera un desgaste inevitable que sólo puede ser subsanado con un engrase periódico y la sustitución de las piezas usadas. Como todo instrumento de precisión, su reloj deberá ser objeto de un mantenimiento adecuado que le garantice un funcionamiento óptimo a lo largo del tiempo. Se recomienda realizar este servicio cada dos años, mientras que la revisión de su reloj deberá efectuarse cada cinco años. Su concesionario autorizado Breitling tendrá el placer de ocuparse de su caso.

CONTROL DE LA ESTANQUEIDAD

el mecanismo de su cronómetro está protegido mediante una caja compleja provista de juntas que garantizan su hermeticidad. La acción de agentes externos tales como el sudor, el agua clorada o salada, los cosméticos, perfumes o partículas de polvo van progresivamente deteriorando las juntas, por lo que éstas deberán ser regularmente cambiadas. Si hace uso del reloj de forma intensiva en un medio acuático, se recomienda proceder a un servicio de mantenimiento una vez al año. en uso normal, esta operación

podrá efectuarse cada dos años. Asimismo, se recomienda proceder cada año a un control de la estanqueidad realizada por un concesionario autorizado Breitling.

Los modelos Breitling presentan diferentes grados de estanqueidad. el nivel de estanqueidad, expresado en metros, es un valor indicativo y no constituye por tanto una norma absoluta de inmersión. La corona y los pulsadores no deberán en ningún caso accionarse debajo del agua o cuando el reloj está mojado. el cuadro siguiente indica las condiciones en que puede utilizarse el reloj de manera racional en función de su grado de estanqueidad:

ACTIVIDADES/GRADO DE ESTANQUEIDAD	3bares/30M/100FT	5bares/50M/165FT	10bares/100M/330FT	50bares/500M/1.650FT+
Salpicaduras				
Ducha, natación, deportes náuticos de superficie				
Esquí náutico, saltos de trampolín, «schnorkeling»				
Submarinismo				

RECOMENDACIONES ÚTILES

Las correas Breitling se fabrican con pieles de la más alta calidad. Como todos los objetos de piel fina (calzado, guantes, etc.), su duración varía en función de las condiciones de uso. el agua, los cosméticos y el sudor aceleran

el proceso de deterioración. en ciertas actividades que implican un contacto frecuente con el agua o la humedad es preferible hacer uso de un brazalete metálico o sintético Breitling.

Las cajas y los brazaletes metálicos Breitling se construyen a partir de las mejores aleaciones y garantizan robustez y confort en la muñeca. Se recomienda limpiarlos periódicamente con un cepillo y enjuagarlos a continuación con agua dulce, principalmente cada vez que se sumerjan en agua salada o clorada. Para los relojes provistos de correa de piel, se tendrá cuidado de no humedecer el cuero.

DEBERÁ EVITARSE

Como todo objeto de valor, los cronómetros Breitling merecen un cuidado muy especial. Por ello, es conveniente protegerlos contra los impactos y no exponerlos a la acción de productos químicos, solventes o gases peligrosos, así como a los campos magnéticos. Su cronómetro está pensado para funcionar de forma óptima a temperaturas comprendidas entre 0°C y 50°C.

O SEU CRONÓMETRO BREITLING

Um cronómetro é um instrumento de grande precisão que passou por todos os testes impostos pelo COSC (Contrôle Officiel Suisse des Chronomètres), organismo neutro e independente que controla individualmente cada movimento conforme a prescrição em vigor.

O teste da certificação para os cronómetros de pulso com oscilador de balanço em espiral, conforme a norma ISO 3159, consiste em observar cada movimento durante 15 dias e 15 noites, em 5 posições sendo submetido a três temperaturas (8°C, 23°C, 38°C) diferentes. Para obter a distinção de «Cronómetro», o movimento terá que cumprir 7 critérios muito severos, com uma diferença máxima de marcha diária de -4/+6 segundos.

O termo «Cronómetro» não deve ser confundido com o de «Cronógrafo», relógio com complicação acrescido de um mecanismo que permite a medição de um acontecimento. Um cronógrafo nem sempre é certificado cronómetro, mas todos os cronógrafos Breitling são certificados cronómetro.

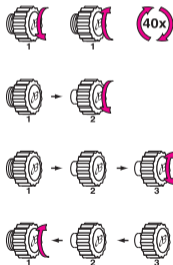
INSTRUÇÕES DE FUNCIONAMENTO

DAR CORDA – ACERTO DA HORA

Importante: os relógios mecânicos que possuem um indicador de dia, data, mês ou fase da lua têm um mecanismo complicado que se encontra accionado entre as 20h00 e as 03h00. e evitar qualquer tipo de manipulação do calendário e qualquer acerto da hora para trás neste período.



1. Desatarraxe a coroa hermética em sentido contrário ao dos ponteiros do relógio. Dar corda ao relógio, rodando a coroa cerca de 40 vezes no sentido horário.
2. Puxe a coroa para fora para a posição 2, girá-la no sentido anti-horário para ajustar o calendário sobre o dia precedente à data da colocação em funcionamento.
3. Puxar a coroa para fora, na posição 3. girar os ponteiros para que o calendário mude à meia-noite. A seguir, acertar a hora e os minutos.
4. Atarraxe a coroa para a posição 1. Pressione-a ligeiramente, rodando-a no sentido horário. De seguida, atarraxe até sentir resistência. **Não forçar!**

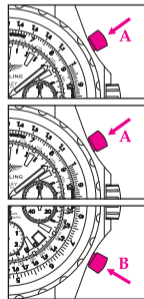


UTILIZAÇÃO DO CRONÓGRAFO

I. MEDIÇÃO DE UM ÚNICO TEMPO CURTO

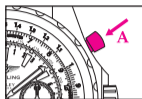
O seu cronógrafo está equipado com um dispositivo exclusivo com indicação dos segundos. Contrariamente a um cronógrafo convencional, o ponteiro dos segundos efectua uma rotação do mostrador em 30 segundos em vez de 60 segundos. esta particularidade permite uma perfeita leitura das fracções de segundos (aqui de $\frac{1}{8}$).

1. Pressionar no pistão **A** para activar o cronógrafo. O ponteiro **3** permite a medição em segundos.
2. Interromper a medição pressionando novamente o pistão **A**. A medição é efectuada em horas (contador 1), minutos (contador 2), em segundos e em $\frac{1}{8}$ de segundo (ponteiro 3).
3. Para repor o cronógrafo a zero, pressione o pistão **B**.

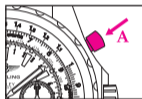


II. MEDIÇÃO DE UM TEMPO CURTO COM INTERRUPTÃO

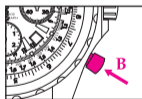
1. Pressione o pistão **A** para activar o cronógrafo. O ponteiro **3** permite a medição em segundos.



2. Para interromper a medição, volte a pressionar o pistão **A**. Para retomar a medição, pressione o pistão **A**. Deste modo é possível acumular a medição de vários tempos curtos.



3. Para repôr o cronógrafo a zero, pressione o pistão **B**, quando se concluiu a medição final.



PARTICULARIDADES



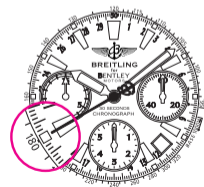
UTILIZAÇÃO DO TAQUÍMETRO

O seu cronógrafo está equipado com dois diferentes dispositivos taquimétricos permitindo determinar a velocidade média de um veículo.

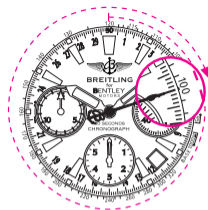
1. TAQUÍMETRO FIXO

A escala taquimétrica permite determinar a velocidade média calculada sob a base de um tempo necessário para percorrer uma distância fixa de 1 quilómetro ou 1 milha. O ponto da escala onde o ponteiro dos segundos foi parado após a medição indica a velocidade média em Km/h (se a distância percorrida é de um quilómetro), ou em mph (se a distância percorrida é de uma milha).

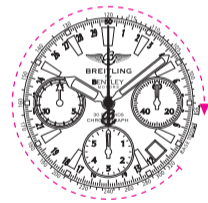
Exemplo 1: se faltam 20 segundos para percorrer um quilómetro ou uma milha, a velocidade média é de 180 Km/h, respectivamente 180 mph.



Exemplo 2: se faltam 36 segundos para percorrer um quilómetro ou uma milha, a velocidade média é de 100 Km/h, respectivamente 100 mph.



n.B. esta escala taquimétrica, utilizada em conjunto com o cronógrafo «30 segundos», é especialmente adaptada à medição de velocidades elevadas situadas entre os 95 km/h (ou mph) e 320 km/h (ou mph). Por conseguinte, o tempo de observação é limitado de 11 a 38 segundos.

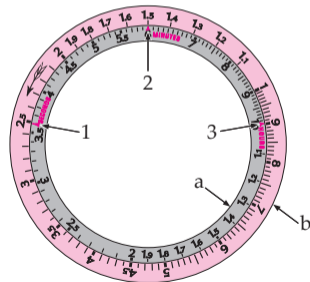


2. TAQUÍMETRO VARIÁVEL

O taquímetro variável permite determinar uma velocidade média qualquer que seja a distância percorrida, o tempo decorrido ou a velocidade atingida. Trata-se no entanto de um dispositivo de medição aproximado.

O taquímetro variável é composto por uma escala fixa (a) e por uma escala ou disco móvel (b). A escala fixa lê-se no sentido horário e o disco móvel no sentido inverso. As graduações entre dois números representam uma décima de unidade. Para ler um resultado, é conveniente posicionar correctamente a casa decimal. Por exemplo o número 3.2 pode representar 0.32, 3.2, 32, 320, etc. A escala fixa compreende três marcas:

- Seg Un DOS (1) no número 3.6 (uma hora é igual a 3.600 segundos);
- MIn Ut OS (2) no número 6 (uma hora é igual a 60 minutos);
- HOr AS (3) no número 1 (sendo a hora a unidade de base para todos os cálculos).



(a) escala fixa

(b) escala (ou disco) móvel

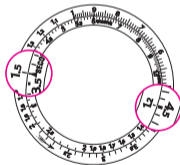
2.1 Utilização

Colocar sempre a distância percorrida observando a marca que serve de base de cálculo:

- em **SECONDS** se o intervalo é medido em segundos;
- em **MINUTES** se o intervalo é medido em minutos;
- em **HOURS** se o intervalo é medido em horas.

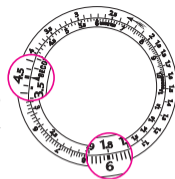
n.B. O tempo medido com a ajuda do cronógrafo deve ser convertido, se necessário em segundos, minutos ou em horas para corresponder a uma das três marcas da escala fixa. Por exemplo: 1 minuto 20 segundos = 80 segundos, 1 h 10 minutos = 70 minutos, etc.

Exemplo 1: se um veículo percorre 1,5 km (ou 1,5 milhas) em 45 segundos, qual é a sua velocidade média?
Resultado: colocar o número 1.5 (distância percorrida) na marca **SECONDS** da escala fixa, depois ler o resultado frente ao número 45 (intervalo medido), ou seja 120 km/h (ou 120 mph).



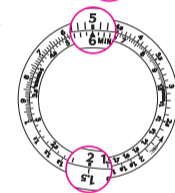
Exemplo 2: se um veículo percorre 4,5 km (ou 4,5 milhas) em 1 minuto 30 segundos (= 90 segundos), qual é a sua velocidade média?

Resultado: colocar o número 4.5 (distância percorrida) na marca **SECONDS** da escala fixa, depois ler o resultado frente ao número 90 (= 1 minuto 30 segundos), ou seja 180 km/h (ou 180 mph)..



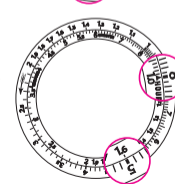
Exemplo 3: se um veículo percorre 50 km (ou 50 milhas) em 15 minutos, qual é a sua velocidade média?

Resultado: colocar o número 50 (distância percorrida) na marca **MINUTES** da escala fixa, depois ler o resultado frente ao número 15, ou seja 200 km/h (ou 200 mph).



Exemplo 4: se um veículo percorre 800 km (ou 800 milhas) em 5 horas, qual é a sua velocidade média?

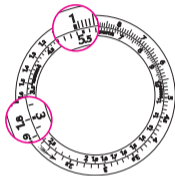
Resultado: colocar o número 800 (distância percorrida) na marca **HOURS** da escala fixa, depois ler o resultado frente ao número 5, ou seja 160 km/h (ou 160 mph).



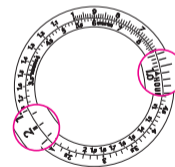
2.2 Outras utilizações

As escalas do taquímetro variável permitem efectuar outros numerosos cálculos: multiplicações, divisões, regra de três, taxas de produção horária, débitos ou consumos horários, pulsações/minuto (pulsómetro), etc.

Multiplicação: para multiplicar 3×18 , colocar o número 18 da escala fixa ou da escala móvel em frente do número 3. A marca HOURS da escala fixa e o número 1 do disco móvel indicam ambos o resultado, ou seja 54.



Divisão: a divisão é o inverso do exemplo anterior. Para dividir 54 por 2, é suficiente colocar o número 54 olhando para a marca HOURS da escala fixa ou do número 1 do disco móvel. O resultado lê-se no oposto do número 2 de uma ou de outra escala. esta única operação produz um quadro completo da divisão do número 54:

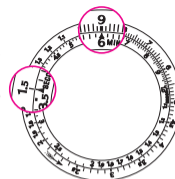


$$54 : 2 = 27$$

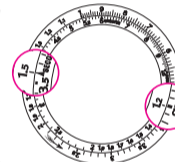
$$54 : 3 = 18$$

$$54 : 18 = 3, \text{ etc.}$$

Regra de três: as duas escalas permitem encadear uma multiplicação e depois uma divisão, numa só manipulação. Por exemplo, para determinar o preço de 6 metros de cabo se 1,5 metros custa £9.00, é suficiente colocar o número 9 em frente do número 6. O resultado encontra-se em frente do número 1.5, o que quer dizer £36.00.

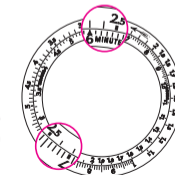


Taxas de produção ou de consumo horário: a medida de uma taxa de produção, ou de consumo horário efectua-se segundo o mesmo princípio da medição de uma velocidade média. Por exemplo, se uma máquina produz 15 unidades em 45 segundos, qual é a sua produção horária?



Resultado: colocar o número 15 (quantidade produzida) na marca SECONDS da escala fixa, depois ler o resultado em frente do número 45 (intervalo medido), ou seja 1.200 peças por hora.

Pulsómetro: o pulsómetro permite o cálculo rápido da pulsação. Por exemplo, se 27 pulsações são medidas num período de 24 segundos, é suficiente colocar o número 27 (número de pulsações) em frente da marca MINUTES, e depois ler o resultado em frente do número 24 (duração da observação)



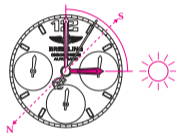


BÚSSOLA SOLAR

O seu cronómetro *Br e l l i n g* pode ser utilizado como bússola solar, permitindo a determinação da direcção norte-sul. Para todas as zonas que adoptaram a hora de verão, convém eliminar uma hora quando se orienta o relógio.

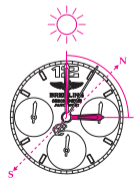
Utilização no hemisfério norte

Orientar com precisão o ponteiro das horas na direcção do sol. r elativamente ao mostrador do relógio, o ponto situado a meia-distância entre a hora e as 12h indica o sul, o norte encontrando-se no oposto.



Utilização no hemisfério sul

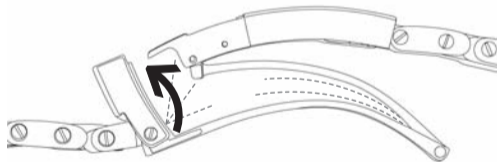
Orientar com precisão o index posicionado nas 12h no mostrador na direcção do sol. r elativamente ao mostrador do relógio, o ponto situado entre a hora actual e as 12h indica o norte, o sul encontrando-se no oposto.

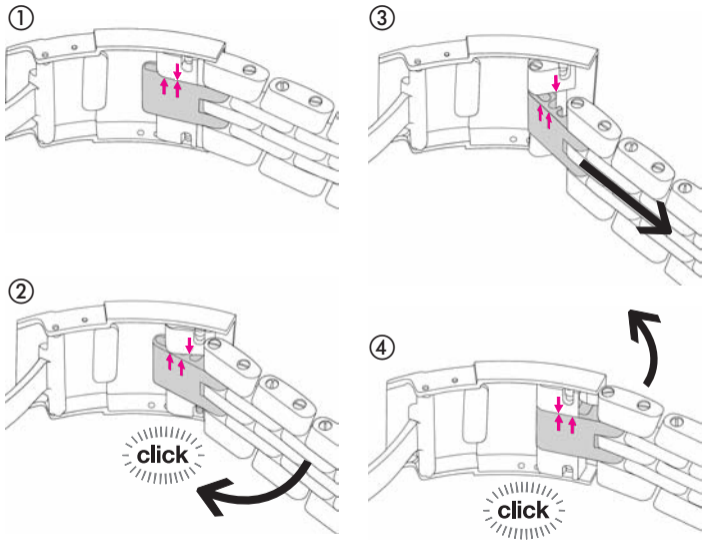


BRACELETE SPEED

A bracelete *Speed* está equipada com um acrescento de conforto integrado no fecho e ajustável instantaneamente – um dispositivo muito apreciado na época de grande calor ou de longas viagens de avião.

N.B. n o momento da compra do relógio, a definição do comprimento da bracelete deve ser efectuada com o acrescento na posição 1.





MANUTENÇÃO

O seu cronómetro Breitling é um instrumento sofisticado que funciona permanentemente, em condições muito diversas. num volume muito restrito, uma grande quantidade de componentes contribuem para garantir todas as funções. A sua acção mecânica provoca um desgaste inevitável, que a manutenção, através da lubrificação e da substituição dos componentes desgastados permite dominar. Como todos os instrumentos de medição com precisão, o seu relógio deve ser submetido a uma manutenção periódica para funcionar da melhor forma: é aconselhado proceder-se a este serviço de dois em dois anos, enquanto a periodicidade de revisão do seu relógio é de cerca de cinco anos. O seu agente autorizado Breitling encarregar-se-á do seu relógio.

A ESTANQUECIDADE

O movimento do seu cronómetro é protegido por uma caixa complexa com juntas que garantem a sua estanqueidade. Sob a influência de diversos agente exteriores – suor, água com cloro ou salgada, cosméticos, perfumes ou pó- estas juntas tendem a desgastar-se, sendo necessário substituí-las com alguma regularidade. no caso de uma utilização intensiva em meio aquático, recomenda-se uma manutenção anual. Se a utilização em meio aquático for excepcional, bastará uma manutenção de dois em dois anos.

Anualmente, recomenda-se um controlo de estanqueidade, num agente autorizado Br eIt LI n g . e este teste demora apenas alguns minutos.

Os modelos Br eIt LI n g são estanques a diversos níveis. O nível de estanqueidade, em metros, é uma norma. n ão indica uma profundidade de imersão absoluta. A coroa e os pistões nunca devem ser activados na água, ou quando o relógio está molhado. O quadro a seguir mostra as condições em que o seu relógio pode razoavelmente ser utilizado em função do seu grau de estanqueidade.

ACTIVIDADES / NÍVEL DE ESTANQUICIDADE	3bar/30M/100FT	5bar/50M/165FT	10bar/100M/330FT	50bar/500M/1.650FT+
Salpicos				
Chuveiro, natação, desportos náuticos de superfície				
Ski náutico, mergulho, snorkeling				
Mergulho subaquático				

CONSELHOS ÚTEIS

As pulseiras Br eIt LI n g em pele verdadeira são manufacturadas com os mais requintados materiais, sendo um produto de alta qualidade. Como todos os objectos em pele natural (calçado, luvas, etc.), a sua duração de

vida varia sensivelmente em função das condições em que é usada. A água, os cosméticos e o suor aceleram particularmente o processo de envelhecimento. Uma pulseira Br eIt LI n g metálica ou sintética está portanto mais adaptada às actividades que implicam um contacto frequente com a água ou a humidade.

As caixas e pulseiras metálicas Br eIt LI n g são concebidas a partir das melhores ligas de materiais e garantem robustez e conforto. Limpar com regularidade o relógio escovando-o e passando-o por água permite manter o brilho. este procedimento é particularmente recomendado após cada imersão em água salgada ou com cloro. Para os relógios com pulseira em pele, proceder da mesma forma, evitando molhar a pele.

EVITAR

Como todos os objectos de valor, os cronómetros Br eIt LI n g merecem um cuidado especial. Convém protegê-los dos choques e embates, não expôr a produtos químicos, solventes ou gases perigosos nem a campos magnéticos. O seu cronómetro Br eIt LI n g é concebido para funcionar idealmente entre os 0° e 50°C.

ВАШ ХРОНОМЕТР BREITLING

Хронометр – это очень точный прибор для измерения времени, успешно прошедший всеми тестами, предписанными COSC (Официальный швейцарский орган по тестированию хронометров). Эта независимая и нейтральная организация испытывает каждый механизм отдельно в соответствии с действующими предписаниями.

В процессе сертифицирования в соответствии со стандартом ISO 3159 каждый механизм наручного хронометра с осцилятором, состоящим из маятника и спиралевидного волоска, испытывается 15 дней и ночей в пяти разных позициях и при разной температуре (8, 23 и 38°C). Получение сертификата хронометра обусловлено выполнением семи очень строгих требований, включая максимально допустимых отклонений хода механизма от – 4 до + 6 секунды в день.

Хронометр не следует путать с хронографом. Хронограф – это часы, дополнительный механизм которых измеряет отрезки времени. Из сказанного выше следует, что не каждый хронограф обязательно должен быть хронометром. Однако у фирмы Breitling каждый хронограф имеет сертификат хронометра.

ВВЕДЕНИЕ В ЭКСПЛУАТАЦИЮ

ЗАВОД – УСТАНОВКА ВРЕМЕНИ

Важно: механические часы с индикатором даты, дня недели, месяца или фазы луны оснащены комплексным механизмом, который включается между 20 часами и 3 часами. В это время ни в коем случае не следует корректировать показания календаря или времени передвигая стрелки в обратном направлении!



1. Отблокируйте водонепроницаемую завинченную головку завода, поворачивая ее против направления движения стрелок. Вращайте ее в направлении движения стрелки часов приблизительно 40 раз.



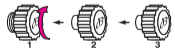
2. Вытяните головку завода в позицию 2 и двигайте против направления до появления даты предшествующей той, которую необходимо установить.



3. Вытяните головку завода в позицию 3. Двигайте стрелками вперед до изменения даты в полночь. После этого установите время.



4. Нажатием верните головку завода в позицию 1. Для того, чтобы опять завинтить головку завода, следует ее вращать в направлении движения стрелок часов и при этом слегка на нее нажимать до появления сопротивления. **Не затягивать!**

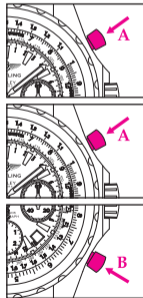


ОБСЛУЖИВАНИЕ ХРОНОГРАФА

I. простое измерение короткого отрезка Времени

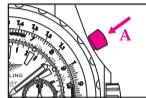
Ваш хронограф оснащен исключительным механизмом – индикатором секунд. По сравнению с обычным хронографом секундная стрелка пробегает весь диаметр циферблата за 30 секунд (в других случаях это происходит за 60 секунд). Эта особенность позволяет хорошо считывать доли секунды (в данном случае 1/8 доли секунды).

1. Нажатием на кнопку **A** хронограф приводится в движение. Стрелка **3** позволяет определить количество прошедших секунд
2. Для остановки хронографа еще раз нажмите на кнопку **A**. Показания об измеряемом отрезке времени можно прочесть: в часах (счетчик **1**), минутах (счетчик **2**), в секундах и в 1/8 доли секунды (стрелка **3**).
3. Обнуление хронографа производится путем нажатия на кнопку **B**.

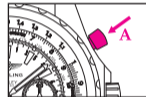


II. измерение короткого отрезка времени с остановкой

1. Включение хронографа: Нажмите на кнопку **A**. Стрелка **3** начинает двигаться и отсчитывает секунды.



2. Для прекращения измерения следует опять нажать кнопку **A**. Таким образом можно измерить несколько отрезков времени и суммировать их.



3. После окончания измерения производится обнуление показаний нажатием на кнопку **B**.



ОСОБЕННОСТИ



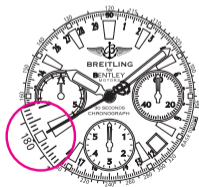
и СПОЛЬЗОВАНИЕ ТАХИМЕТРА

Ваш хронограф оснащен двумя различными механизмами, с помощью которых можно определить среднюю скорость движения автомобиля.

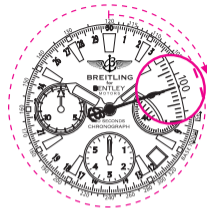
1. Неподвижный тахиметр

Тахиметрическая шкала позволяет определить среднюю скорость, которая рассчитывается на основе времени, необходимого для преодоления расстояния в 1 километр или 1 милю. Точка на шкале, где остановится секундная стрелка после измерения, показывает среднюю скорость в км/час (расстояние в 1 км) или в милях/час (расстояние в 1 милю).

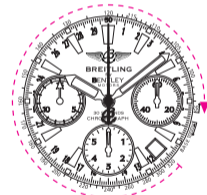
пример 1: если на преодоление одного километра или мили требуется 20 секунд, то средняя скорость составляет 180 км/час (или 180 миль/час).



пример 2: если на преодоление одного километра или мили требуется 36 секунд, то средняя скорость составляет 100 км/час (или 100 миль/час).



Примечание: Данная тахиметрическая шкала и 30-секундный хронограф предназначены для измерения высоких скоростей (95 – 320 км/час или миль/час). Поэтому диапазон измерений ограничен на отрезки времени от 11 до 38 секунд.

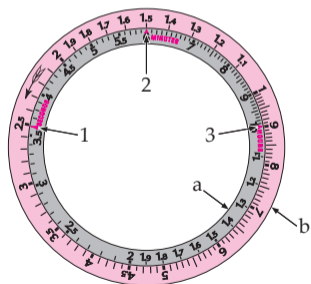


2. переменный тахиметр

Переменный тахиметр позволяет определить среднюю скорость вне зависимости от расстояния, времени или скорости.

Вариабельный тахиметр состоит из неподвижной шкалы (а) и мобильной шкалы или диска (b). Показания на неподвижной шкале считываются в направлении движения стрелок часов, а на мобильной шкале в противоположном направлении. Деления на шкале между двумя цифрами представляют собой десятую часть единицы. При считывании результата важно правильно поместить запятую. Например, цифра 3,2 может представлять 0,32, 3,2, 32, 320 и т.д. На неподвижной шкале находятся три отметки:

- С е к у Н Д ы (1) на цифре 3,6 (один час соответствует 3600 секундам);
- м И Н у Т ы (2) на цифре 6 (один час соответствует 60 минутам);
- ч а С ы (3) на цифре 1 (один час является исходной единицей для всех расчетов).



- (a) неподвижная шкала
- (b) мобильная шкала (диск)

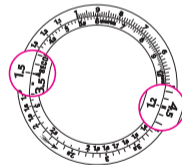
2.1 и с п о л ь з о в а н и е

Данные о расстоянии всегда помещайте напротив отметки, служащей в качестве основы для расчетов:

- на **SECONDS** (секунды), если интервал измеряется в секундах;
- на **MINUTES** (минуты), если интервал измеряется в минутах;
- на **HOURS** (часы), если интервал измеряется в часах.

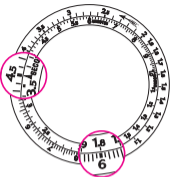
п р и м е ч а н и е: Показания времени, полученные при измерении с помощью хронографа, должны быть в случае необходимости переведены в секунды, минуты или часы, чтобы они соответствовали одной из трех отметок на неподвижной шкале. Например, 1 минута 20 секунд = 80 секунд; 1 час 10 минут = 70 минут и т.д.

п р и м е р 1: при условии, что автомобиль преодолет 1,5 км (или 1,5 мили) за 45 секунд, какова его средняя скорость?
Решение: поместите цифру 1,5 (преодоленное расстояние) на отметку **SECONDS** на неподвижной шкале, прочитайте результат напротив цифры 45 (интервал времени); в данном случае это 120 км/час (или 120 миль/час).



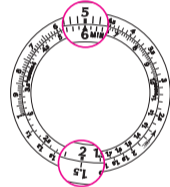
п р и м е р 2: при условии, что автомобиль за 1 минуту 30 секунд (90 секунд) преодолет расстояние в 4,5 км (или 4,5 мили), какова будет его средняя скорость?

Решение: поместите цифру 4,5 (преодоленное расстояние) на отметку **SECONDS** на неподвижной шкале, а результат прочитайте напротив цифры 90 (= 1 минута 30 секунд); в данном случае это 180 км/час (или 180 миль/час).



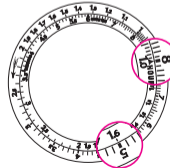
п р и м е р 3: при условии, что автомобиль преодолет расстояние в 50 км (или 50 миль) за 15 минут, какова его средняя скорость?

Решение: поместите цифру 50 (преодоленное расстояние) на отметку **MINUTES** на неподвижной шкале, а результат прочитайте напротив цифры 15; в данном случае это 200 км/час (или 200 миль/час).



п р и м е р 4: при условии, что автомобиль преодолет расстояние в 800 км (или 800 миль) за 5 часов, какова будет его средняя скорость?

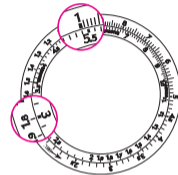
Решение: поместите цифру 800 (преодоленное расстояние) на отметку **HOURS** на неподвижной шкале, а результат прочитайте напротив цифры 5; в данном случае это 160 км/час (или 160 миль/час).



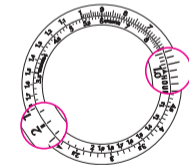
2.2 другие возможности использования

Варибельная шкала может быть использована для выполнения других расчетов: умножение, деление, правило трех, производительность или потребление в час, расход жидкости в час, пульс и т.д.

у м н о ж е н и е: 3 x 18; поместите цифру 18 на неподвижной шкале или на мобильной шкале напротив цифры 3. На отметке **HOURS** на неподвижной шкале или у цифры 1 на мобильной шкале результат соответствует на каждой цифре 54.



д е л е н и е: Деление осуществляется в обратном порядке по сравнению с умножением. чтобы разделить 54 на 2 следует поместить цифру 54 напротив отметки **HOURS** на неподвижной шкале или у цифры 1 на мобильной шкале. Результат считывается напротив цифры 2 на одной из этих шкал. Эта простая операция приносит следующие результаты при делении цифр 54:

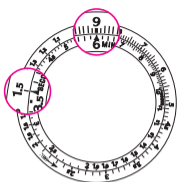


$$54 : 2 = 27$$

$$54 : 3 = 18$$

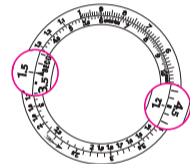
$$54 : 18 = 3, \text{ и т.д.}$$

н правило трех: обе шкалы позволяют производить умножение и потом деление в одной операции. Например, для определения стоимости 6 метров кабеля при стоимости 1,5 метров 9 фунтов, следует поместить цифру 9 напротив цифры 6. Результат считывается напротив цифры 1,5, в данном случае 36 фунтов.

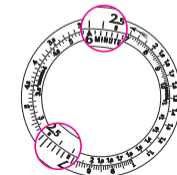


н производительность или потребление в час: расчет производительности или потребления в час соответствует принципам расчета средней скорости. Например, если станок производит 15 единиц продукции за 45 секунд, какова его производительность в час?

Решение: поместите цифру 15 (количество) на отметку **SECONDS** на неподвижной шкале и считайте показания напротив цифры 45 (время); в данном случае это 1200 единиц продукции в час.



н ультсометр: пульсометр позволяет сделать быстрый расчет пульса. Например, если 27 ударов сердца было сделано за 24 секунды, то для получения результата следует поместить цифру 27 (количество ударов) напротив отметки **MINUTES** и затем считать результат напротив цифры 24 (время), в данном случае это 67 ударов в минуту.

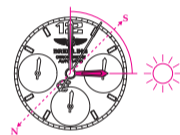


СОЛНЕЧНЫЙ КОМПАС

Хронометр *Br e l l i n g* можно также использовать в качестве солнечного компаса при определении направления север/юг. В областях, где используется летнее время, следует принимать во внимание сдвиг времени на один час.

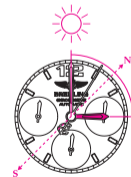
н спользование на северном полушарии

часовую стрелку установить точно по направлению к солнцу. В центре промежутка между аутентичным временем и 12-часовой отметкой на циферблате находится юг. Север же находится на диагонально противоположной стороне циферблата.



н спользование на южном полушарии

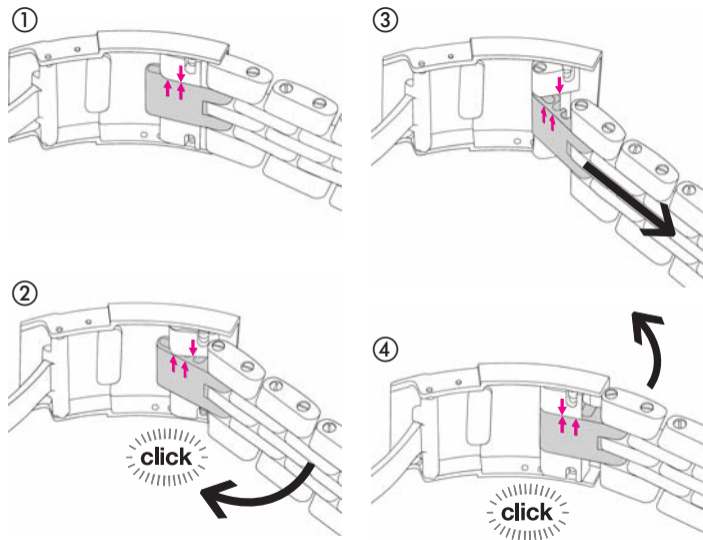
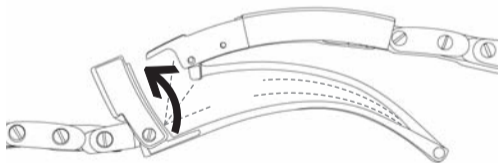
Индекс, расположенный у 12-часовой отметки, направить точно к солнцу. В середине расстояния между аутентичными показаниями времени и 12-часовой отметкой на циферблате находится север. Юг находится на диагонально противоположной стороне циферблата.



БРАСЛЕТ SPEED

Браслет SPEED оснащен механизмом для удобной установки его размера. Этот механизм встроен в застежку / пряжку. Это приспособление вы оцените во время жары или в ходе длительного путешествия.

Примечание: При покупке часов длина браслета устанавливается с помощью удлинительного звена в позиции 1.



РЕМОНТ

Ваш хронометр Breitling – это часоизмерительный прибор высокого уровня, который часто работает непрерывно в очень тяжелых условиях. На очень маленьком пространстве гармонично работают многочисленные детали, которые руководят всеми функциями. Механические процессы неизбежно ведут к изнашиваемости, последствия которой можно свести на минимум, осуществляя специальный ремонт (смазка и замена изношенных деталей). Как и каждый точный прибор по измерению времени, так и ваши часы должны регулярно проходить профилактический осмотр и ремонт. Только при соблюдении этих условий они могут безошибочно работать. Мы рекомендуем проводить сервис каждые два года и каждые пять лет делать ревизию. Эти услуги вам с удовольствием предоставят все официальные продавцы марки Breitling.

ВОДОНЕПРОНИЦАЕМОСТЬ

Механизм вашего хронометра защищен от воздействия воды корпусом с уплотнениями. Различные внешние влияния, как например, пот, хлорированная или соленая вода, косметические средства, духи или пыль могут уплотнения повредить. Поэтому уплотнения должны регулярно обмениваться. При интенсивном использовании в воде рекомендуем контрольный сервис проходить ежегодно. Часы, которые вступают в контакт с водой лишь иногда, должны проверяться каждые два года. Мы рекомендуем вам поэтому проверять водонепроницаемость ваших часов один раз в год в сервисном центре фирмы Breitling или у официального продавца марки Breitling. Этот тест длится всего лишь несколько минут.

уровень водонепроницаемости у каждой модели разный. Его величина в метрах указывается на задней стенке корпуса каждого часа. При этом следует учитывать, что приводимая величина является ориентировочной, а не абсолютным показателем глубины для погружения. Запрещено манипулировать головкой завода и кнопками под водой и когда часы мокрые. Ниже приводится таблица для разумного использования ваших часов в зависимости от уровня водонепроницаемости.

Вид ДЕЯТЕЛЬНОСТИ / УРОВЕНЬ ВОДОНЕПРОНИЦАЕМОСТИ	3bars/30M/100FT	5bars/50M/165FT	10bars/100M/330FT	50bars/500M/1650FT
Брызганье водой				
Принятие душа, плавание, занятие спортом на водной поверхности				
Водные лыжи, прыжки в воду, ныряние, погружение				
Глубинный водолазный спорт				

СОВЕТЫ

Ремешки Breitling из натуральной кожи сделаны из самого качественного материала тонкой выделки. Как и у всех изделий из натуральной кожи (обувь, перчатки и т.д.) срок годности ремешка зависит от интенсивности и условий его использования. В первую очередь косметические средства и пот ускоряют процесс старения кожи. При частом контакте с водой или во влажной среде рекомендуем с часами марки Breitling использовать металлический браслет или синтетический ремешок.

к орпус марки Breitling и металлические браслеты изготовлены из качественных благородных металлов. Регулярная чистка и тщательное споласкивание их под текущей пресной водой – особенно после каждого контакта с морской соленой или хлорированной водой – гарантирует сохранение их прекрасного внешнего вида. Это относится и к часам с кожаным ремешком, однако кожа не должна соприкоснуться с водой.

ВАЖНО

Так как и каждый ценный предмет хронометр марки Breitling требует особого ухода. Оберегайте ваши часы от ударов и падения на твердые предметы и избегайте контакта часов с химическими веществами, опасными газами или магнитными полями. Ваш хронометр рассчитан на безотказную работу при температурном режиме от 0 до 50 °C.

Брайtring・クロノメーターについて

クロノメーターとは、中立・独立の検査機関である、スイス公認クロノメーター協会（COSC）が厳格な現行基準に従い、一個一個のムーブメントについて実施する公認クロノメーター試験をパスした高精度の時計です。

公認クロノメーター試験は、機械式腕時計の場合、国際規格ISO 3159に従い、各ムーブメントの精度を15日間にわたり、5姿勢、3つの異なる温度（摂氏8、23、38度）の下で計測します。公認クロノメーターと認定されるためには、平均日差が-4～+6秒以内であることなど、7つの厳しい基準を満たしていることが必要です。

クロノメーターは「クロノグラフ」とよく混同されますが、「クロノグラフ」は、ストップウォッチ機能を持つ時計のことです。一般に「クロノグラフ」は必ずしも公認クロノメーターであるわけではありません。しかしブライtringのすべてのクロノグラフは、時計工業界最高の栄誉である公認クロノメーターの認定を受けています。

ご使用の準備

ネジ巻き——時間合わせ

ご注意： 日付表示は、複雑な機構により実現されています。午後8時から午前3時の間はこの機構が作動していますので、この時間帯には、日付合わせや、針を時計と反対回りに回すことは絶対にしないよう、ご注意ください。



1. ねじ込み式リューズを時計と反対回りに回してゆるめます。リューズを1の位置で時計方向に約40回まわして時計のネジを巻きます。



2. リューズを2の位置まで引き出し、時計と反対回りに回し、日付表示を正しい日付の前日に合わせます。



3. リューズを3の位置まで引き出し、針を時計回りに進め、午前0時にすると、日付が替わります。これを確認してから、時針・分針を正しい時刻に合わせてください。



4. リューズを1の位置まで戻します。リューズを軽く押しながら時計回りに回し、抵抗が感じられるまで締めます。このとき無理に締め過ぎないようにご注意ください。

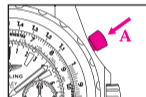


クロノグラフの使用法

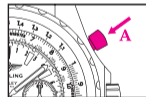
1. 経過時間の計測

通常のクロノグラフでは、クロノグラフ秒針が60秒間で文字盤を一周しますが、このクロノグラフでは、30秒間で一周します。このユニークな機構により、経過時間を1/8秒単位で容易に読み取ることができます。

1. ボタンAを押すとクロノグラフがスタートし、クロノグラフ秒針(3)が経過(計測)時間を秒目盛上で示します。



2. クロノグラフを停止させるには、もう一度ボタンAを押します。経過時間は、時(1)、分(2)、秒および1/8秒(3)単位で測定できます。

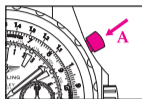


3. クロノグラフをゼロにもどす(リセットする)には、ボタンBを押します。

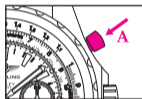


II. 時間計測に中断のある場合 (積算計測)

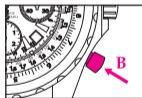
1. ボタンAを押すとクロノグラフが始動し、針3が経過(計測)時間を秒目盛上で示します。



2. 時間計測を中断させるには、ボタンAをもう一度押します。時間計測を再開するには、再びボタンAを押します。このような操作で中断しながら、経過時間を測定することができます (積算計測)。



3. 時間計測が終了し、クロノグラフをゼロにもどす(リセットする)には、ボタンBを押します。



特別機能



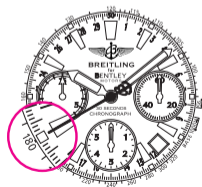
タキメーターの使用方法

このクロノグラフは、自動車などの平均速度を簡単に求めることができるタキメーターを2種類搭載しています。

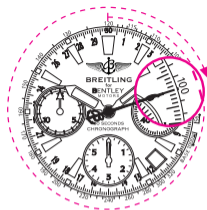
1. 固定タキメーター

タキメーター目盛により平均速度を求めます。クロノグラフ機能を用いて1kmまたは1マイルを走行するのにかかった時間を測定します。クロノグラフ秒針がストップした位置のタキメーター目盛を読めば、それが平均時速となります。走行距離が1kmの場合単位はkm/時、1マイルの場合はマイル/時(mph)です。

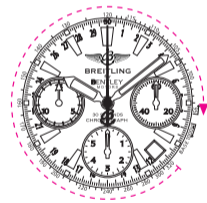
例 1: かかった時間が20秒であったとすると、クロノグラフ秒目盛の20秒に対応するタキメーターの目盛(180)により、平均時速が180km/時または180マイル/時であることがわかります。



例 1：かかった時間が36秒であったとすると、クロノグラフ秒目盛の36秒に対応するタキメーターの目盛（100）により、平均時速が100km/時または100マイル/時であることがわかります。



備考：このタキメーター目盛は、30秒で一周するクロノグラフ秒針により、95km/時（または95マイル/時）から320km/時（または320マイル/時）までの高速スピード測定に適しています。計測タイムは11～38秒の間に限定されています。

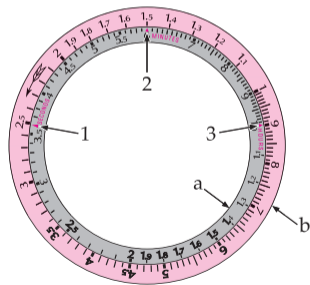


2. 可変タキメーター

可変タキメーターは、計測する走行距離、経過時間、最高速度のいかににかかわらず、平均速度を求めることができます。ただし表示される計測結果は概数値です。

可変タキメーターは、固定目盛（a）と回転目盛（b）から構成されています。固定目盛は時計回り、回転目盛は時計と反対回りに目盛が刻まれています。数字と数字の間は10分割されています。計算尺の場合と同様、小数点は適宜移動させる必要があります。例えば3.2は、0.32、3.2、32、320などを意味します。固定目盛上に次の3つの▲印がつけられています：

- ▲SECONDS (1) 固定目盛上3.6の位置（秒表示、1時間は3,600秒に相当）
- ▲MINUTES (2) 固定目盛上6の位置（分表示、1時間は60分に相当）
- ▲HOURS (3) 固定目盛上1の位置（時表示、1時間が計算の基本単位）



- (a) 固定目盛
- (b) 回転目盛

2.1 操作方法

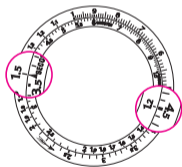
走行距離を次の3つの▲印のひとつに合わせます。

- ▲SECONDS (秒単位で経過時間を計測する場合)
- ▲MINUTES (分単位で経過時間を計測する場合)
- ▲HOURS (時単位で経過時間を計測する場合)

備考：クロノグラフの計測結果は、計測単位に従って秒単位、分単位、時単位に換算しておきます。例えば1分20秒=80秒、1時間10分=70分、など。

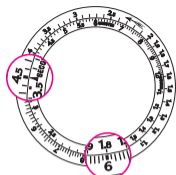
例1：自動車が1.5km（または1.5マイル）を走行するのに45秒かかったとすると、その平均速度は？

解答：回転目盛の1.5（走行距離）を固定目盛の▲SECONDSに合わせます。回転目盛の4.5（45秒）に対応する固定目盛の数値を読めば、1.2（120km/時または120マイル/時）が得られます。



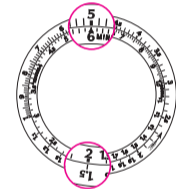
例2：自動車が4.5km（または4.5マイル）を走行するのに1分30秒（90秒）かかったとすると、その平均速度は？

解答：回転目盛の4.5（走行距離）を固定目盛の▲SECONDSに合わせます。回転目盛の9（90秒）に対応する固定目盛の数値を読めば、1.8（180km/時または180マイル/時）が得られます。



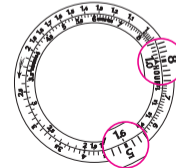
例3：自動車が50km（または50マイル）を走行するのに15分かかったとすると、その平均速度は？

解答：回転目盛の5（走行距離50kmまたは50マイル）を固定目盛の▲MINUTESに合わせます。回転目盛の1.5（15）に対応する固定目盛の数値を読めば、2（200km/時または200マイル/時）が得られます。



例4：自動車が800km（または800マイル）を走行するのに5時間かかったとすると、その平均速度は？

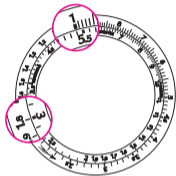
解答：回転目盛の8（走行距離800kmまたは800マイル）を固定目盛の▲HOURSに合わせます。回転目盛の5に対応する固定目盛の数値を読めば、1.6（160km/時または160マイル/時）が得られます。



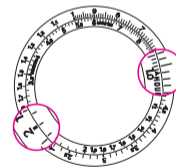
2.2 その他の使用方法

可変タキメーターは、この他にも掛け算、割り算、比例計算、毎時生産効率、毎時消費量、毎分脈拍数（パルスメーター）など、いろいろな計算に使用することができます。

掛け算：3と18を掛けるには、回転目盛の1.8（18）を固定目盛の3に合わせます。そのとき固定目盛の▲HOURSに対応する回転目盛の数値、または回転目盛の1に対応する固定目盛の数値（いずれも5.4）から計算結果54が得られます。

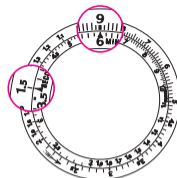


割り算：54を2で割るには、回転目盛の5.4（54）を固定目盛の▲HOURSに合わせるか、固定目盛の5.4（54）を回転目盛の1に合わせます。そのとき回転目盛の2に対応する固定目盛の数値2.7（27）、または固定目盛の2に対応する回転目盛の数値2.7（27）から計算結果が得られます。同時に54を他の数字で割った計算結果も直ちに得ることができます。



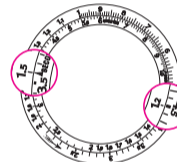
$$\begin{aligned}54 : 2 &= 27 \\54 : 3 &= 18 \\54 : 18 &= 3 \text{ など}\end{aligned}$$

比例計算：乗除計算を連続して行うことにより、一回の操作で比例計算が行えます。例えば、1.5mの価格が900円のケーブル6mの価格を求めるには、回転目盛の9を固定目盛の6に合わせます。そのとき回転目盛の1.5に対応する固定目盛の数値3.6から計算結果3,600円が得られます。

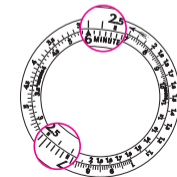


毎時生産効率・毎時消費量：平均速度と同じ方法で計算することができます。45秒間に15個の製品を生産する機械の毎時生産効率を求めてみましょう。

解答：回転目盛の1.5（生産個数15個）を、固定目盛の▲SECONDSに合わせます。回転目盛の4.5（45秒）に対応する固定目盛の数値を読めば、1.2（毎時1,200個）が得られます。



パルスメーター：毎分脈拍数の計算が迅速に行えます。例えば24秒間の脈拍数が27回だったとします。回転目盛の2.7（脈拍数27回）を固定目盛の▲MINUTESに合わせます。回転目盛の2.4（24秒）に対応する固定目盛の数値を読めば、6.7（毎分脈拍数67回）が得られます。



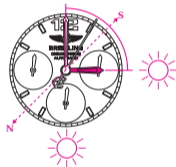


太陽コンパス

ブライトリング・クロノメーターは太陽の位置から方位を求める、太陽コンパスとして使うことができます。夏時間を採用している地域では、冬時間（夏時間から1時間を引いた時刻）を基準としてください。

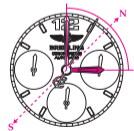
北半球での使用法

時計を水平に持ち、時針を太陽の方向に向けてください。時間目盛上で時針の指す時刻と12時の中間の位置が南となりますので、方位目盛付両方向回転ベゼルのSをここに合わせます。北はNの示す方向となります。



南半球での使用法

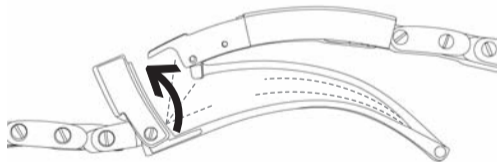
時計を水平に持ち、時針を太陽の方向に向けてください。時間目盛上で時針の指す時刻と12時の中間の位置が北となりますので、方位目盛付両方向回転ベゼルのNをここに合わせます。南はSの示す方向となります。

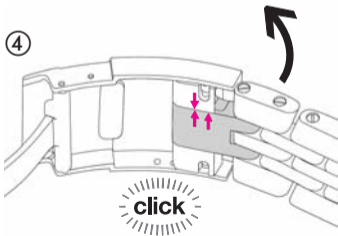
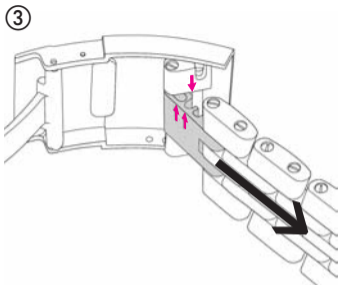
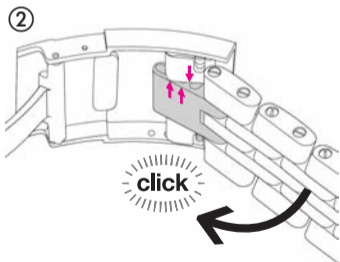
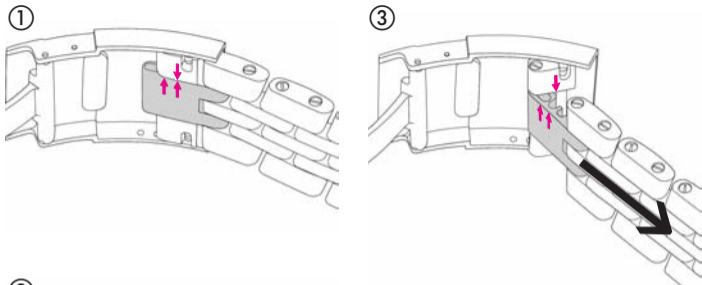


スピード・ブレスレット

スピード・ブレスレットのバックルには、長さをすばやく調節できる独自の延長システムが統合されています。これは暑い日や、長時間の飛行時にも快適に着用できるたいへん便利なシステムです。

ご注意：ご購入時のブレスレット長さ調節は、延長システムが図①の位置になった状態で行ってください。





メンテナンス

ブライトリング・クロノメーターは、常に外界からの多岐にわたるストレスを受けながら作動する、複雑な計器です。きわめて小さいスペースに収められた多数のパーツが組み合わされ、数多くの機能を実現しています。これらの機械的な動作には摩耗がつきものです。このため定期的にメンテナンスを行ない、注油や、摩耗したパーツの交換を行なわねばなりません。ブライトリング・クロノメーターは、他の精密計器と同じく、定期的にメンテナンスされて初めて最高の性能を発揮することができます。ブライトリングでは、2～3年に1回のオーバーホールを行なうようお勧めします。詳細はブライトリング正規販売店にお問い合わせください。

防水機能

ブライトリング・クロノメーターのムーブメントは、ガスケットを備えた複雑な構造のケースにより保護されています。ガスケットは発汗、海水、塩素、化粧品、ほこりなどの外界からの影響によりその性能が低下しますので、定期的に交換しなければなりません。水中で頻繁に使用する場合は、1年に1回、定期メンテナンスの際に、すべてのガスケットを交換することが必要です。その他の場合も、2年に1回はすべてのガスケットを交換してください。なお防水機能の検査は毎年行な

ってください。防水機能の検査は、ブライトリング公認のメンテナンス・センターまたはブライトリング正規販売店にご依頼いただければお受けになることができます。

ブライトリングの各モデルは、いずれも防水機能を備えています。各々のモデルの防水性能がメートル（M）単位で表示されている場合、この表示は標準値であり、表示された水深における絶対的な安全性を表示するものではないことにご注意ください。リュース、プッシュボタンは水中、または濡れた状態では絶対に操作しないでください。下表は、ブライトリング・クロノメーターの各防水レベルに適合した活動の例を示したものです。

活 動 / 防水レベル	3bar/30M/100FT	5bar/50M/165FT	10bar/100M/330FT	50bar/500M/1650FT+
水しぶきがかかる程度				
シャワー、水泳、水面上で行なわれるスポーツ				
水上スキー、飛び込み、素潜り				
本格的なダイビング				

お手入れ方法

ブライトリングの天然レザーストラップは、素材を厳選して手作りされ、最高のクオリティを持った製品です。カーフスキン、シャークスキン、クロコダイルなど天然皮革で作られたレザーストラップは、革靴、革のハンドバッグなどと同様、

使用条件によりその寿命は大きく変わります。特に水、化粧品、発汗などは老化を早めます。ですから水または極度の湿気に触れる機会の多い活動には、ブライトリングのメタルプレスレット、または合成素材を使用したストラップが適しています。

ブライトリングのケース、メタルプレスレットは最高の素材を用いて製作されており、定期的なお手入れさえ怠らなければ、長年にわたりその美しさを保ち続けます。ケース、プレスレットは定期的に歯ブラシと石鹼水などで洗い、真水でよくゆすぎ、吸水性の高い布で水気を除いてください。特に海水中、またはプールなど塩素を含む水中で使用した後は、毎回洗浄を行ってください。レザーストラップ付の時計・クロノグラフは、ストラップに水がかからぬよう注意しながら、同じ方法で洗浄します。万が一ストラップに水が付いたら、すぐに吸水性の高い布で水気を拭き取ってください。

以下のことは避けてください

ブライトリング・クロノメーターは、すべての貴重品同様、格別の配慮をもって取り扱うことが必要です。落したり、固い物にぶついたりすることは避けなければなりません。化学薬品、溶剤、有毒ガスなどの中では使用しないでください。また強力な磁場を生じる物の近くに置かないでください。なおブライトリング・クロノメーターは、摂氏0～50度の範囲で最も良好に機能するよう設計されています。

您的百年靈精密計時器

「天文台錶」是通過瑞士官方天文台認證中心（COSC）測試，並成功地得到認證的精密計時器。該中心為獨立與中立的機構，負責依照標準個別測試機芯的功能。

根據ISO 3159的標準，測試機械式平衡擺輪精密計時腕錶時，機芯須置於五個不同的角度，承受三種不同的溫度（攝氏8°度、23°度、38°度），經歷為時15個晝夜的測試。通過挑戰的腕錶還須符合七項嚴格的標準，每日誤差率須低於-4/+6秒，才能得到COSC的認證。

「天文台錶」與「計時碼錶」不可混為一談。計時碼錶指的是配有碼錶裝置的複雜腕錶，可用來測量時間。一般而言，計時碼錶不一定是天文台錶，不過百年靈的每一款計時碼錶均擁有天文台錶的認證，讓製錶同業羨豔不已。

使用說明

上鏈、調校時間

請注意：配有日期指示的機械式機芯，於每晚8點至凌晨3點之間進行變換日期的功能，請切勿在這段時間內調校日期或將時間往後調整。



1. 以逆時針方向旋開防水錶冠，再以順時鐘方向旋轉錶冠約40次。



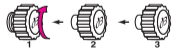
2. 將錶冠拉至「2」的位置，以順逆時鐘方向旋轉錶冠，將視窗日期調至正確日期的前一天。



3. 將錶冠拉至「3」的位置，以前進的方向調校時間，讓時針通過午夜12點，使視窗內的數字前進至正確日期後，再直接旋轉錶冠調整時、分。



4. 將錶冠推回「1」的位置後，再輕輕以順時鐘方向壓轉，錶冠會自動卡住，切勿再用力旋轉。

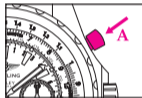


如何使用計時碼錶

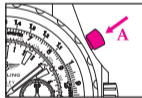
I. 進行單次短時間測量

您的計時碼錶配有秒針指示獨特裝置。相對傳統的計時碼錶，分別在於秒針轉一週為30秒，可讓您更清楚地辨識出精確度高達1/8秒的計時單位。

1. 按下A鈕，啓動碼錶，3號秒針開始前進計時。



2. 欲結束計時，再次按下A鈕即可。計時的結果以小時（1號累計器）、分鐘（2號累計器）、秒鐘與八分之一秒單位（3號指針）顯示於錶面

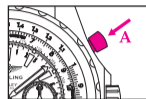


3. 按下B鈕，歸零計時碼錶

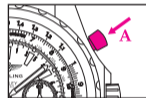


二、累計多次短時間測量

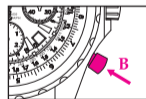
1. 按下A鈕，啓動碼錶，3號秒針開始前進計時。



2. 若要中途暫停計時，只須再次按下A鈕；欲重新繼續計時，再次按下A鈕即可。您可利用這項功能，累計多次短時間的測量。



3. 全部測量結束後，按下B鈕歸零計時碼錶。



特性



AVG
SPEED

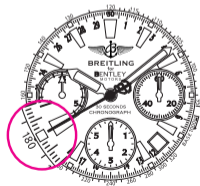
測速計

計時碼錶配有兩個不同測速標度盤裝置，可測出汽車的平均行駛速度。

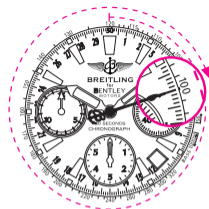
1. 固定測速計

測速計的比例尺可根據行駛路程為一公里或一英里時所需的時間，測出汽車的平均速度。秒針於測量結束時在比例尺的指示位置即為平均速度（按照行駛距離以公里/小時或英里/小時表示）。

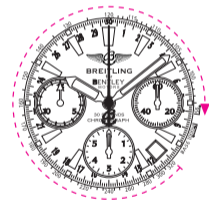
例一：如果行駛一公里或一英里的時間為20秒，平均速度則為180公里/小時，或180英里/小時。



舉例2：如果行駛一公里或一英里的時間為36秒，平均速度則為100公里/小時，或100英里/小時。



注意：測速標度盤的比例尺應與「30秒」計時碼錶結合使用，專用於測量95公里/小時（或英里/小時）和320公里/小時（或英里/小時）之間的高速，測量時間限於11秒到38秒之間。

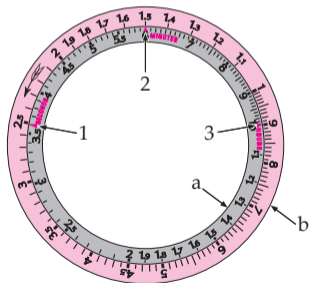


2. 可變測速計

可變測速計不受行使距離、時間和速度的限制，可測出任何條件下的平均速度，但測量結果僅為近似值。

可變測速計由固定比例尺 (a) 和移動比例尺或圓盤 (b) 組成。固定比例尺應按順時針方向讀取，移動比例尺則應按逆時針方向讀取，兩數之間的刻度代表十分之一個單位。讀取測量結果時，應特別注意小數點的位置。例如，3.2可表示0.32、3.2、32或320等不同的結果。固定比例尺有三個標記：

- 秒標記 (1) 位於數字3.6的位置 (1小時等於3600秒)
- 分標記 (2) 位於數字6的位置 (1小時等於60分)
- 時標記 (3) 位於數字1的位置 (小時是所有計算的基本單位)



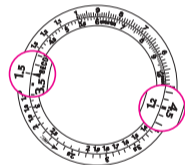
2.1 使用須知

請依照行駛距離選擇合適的基本單位標記：

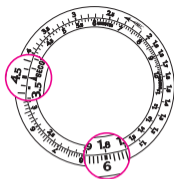
- 如測量時間按秒計算，置於秒標記的位置
- 如測量時間按分計算，置於分標記的位置
- 如測量時間按小時計算，置於時標記的位置

注意：必要時，以計時碼錶測量的時間應轉換成時、分、秒的單位，以與固定比例尺的三個標記對應。如1分鐘20秒應轉換為80秒，1小時10分應轉換為70分鐘等。

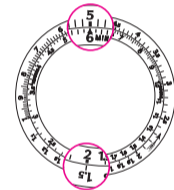
例1：如果一輛汽車行駛1.5公里（或英里）需45秒，其平均速度為多少？答案：將1.5（行駛距離）置於固定比例尺秒標記的位置，45（行駛時間）所對準的數字即為平均速度：120公里（英里）/小時。



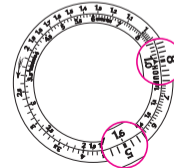
例2：如果一輛汽車行駛4.5公里（或英里）需1分鐘30秒（即90秒），其平均速度為多少？答案：將4.5（行駛距離）置於固定比例尺秒標記的位置，90（行駛時間）所對準的數字即為平均速度：180公里（英里）/小時。



例3：如果一輛汽車15分鐘行駛50公里（或英里），其平均速度為多少？答案：將50（行駛距離）置於固定比例尺分鐘標記的位置，15（行駛時間）所對準的數字即為平均速度：200公里（英里）/小時。



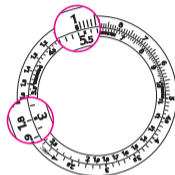
例4：如果一輛汽車5小時行駛800公里（或英里），其平均速度為多少？答案：將800（行駛距離）置於固定比例尺小時標記的位置，5（行駛時間）所對準的數字即為平均速度：160公里（英里）/小時。



2.2 其他用途

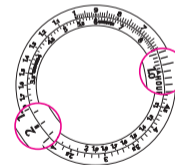
可變測速計比例尺還具備其他運算功能，如乘法、除法、比例法、每小時產量、每小時消耗量或流量及每分鐘脈搏等。

乘法：欲計算 3×18 ，請將固定比例尺或移動比例尺上的數字18對準數字3。固定比例尺的小時標記和移動比例尺上的數字1會同時指示出計算結果，即54。

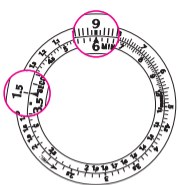


除法：除法計算與上述方法相反。如將54除以2，只需將54放置在固定比例尺的小時標記或移動比例尺上數字1的位置。兩個比例尺上的數字2對面指示的即為計算結果。這種獨特計算方法還可提供整除54的除法表，即：

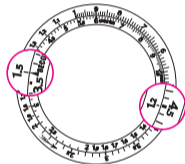
$$\begin{aligned} 54 : 2 &= 27 \\ 54 : 3 &= 18 \\ 54 : 18 &= 3 \text{ 等。} \end{aligned}$$



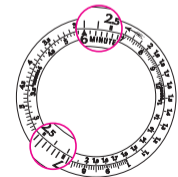
比例法：兩個比例尺可進行乘除的連續計算。例如，1.5公尺電纜的價格為9英鎊，計算6米電纜的價格只需將9對準數字6即可。1.5對準的數字36即為結果。



每小時生產量或消耗量：計算每小時產量或消耗量的方法與計算平均速度的方法相同。例如，某設備每45秒鐘生產15個零件，每小時產量為多少？答案：將15（產量）置於固定比例尺的秒標記，45（生產時間）所對準的數字即為結果，即每小時生產1200個零件。



脈搏測量：這一功能可快速測出脈搏次數。如脈搏在24秒內跳動27次，只需將數字27（脈搏跳動次數）置於分鐘標記的位置，24（跳動時間）所對準的數字即為測量結果：每分鐘脈搏跳動67次。

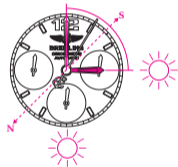


陽光指南功能

您的百年靈精密時計具有陽光指南功能，能為您指示南、北方向。您置身的國家若採夏令時間，使用此一功能時，只須調節錶面一個小時的位置即可。

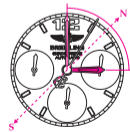
北半球地區的使用方法

請先將時針精確地對準太陽的方向，再找出錶面十二點整的位置，求得兩者之間的中心點，即為此時的正南方，反方向則為此時的正北方。



南半球地區的使用方法

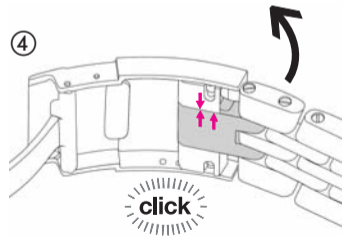
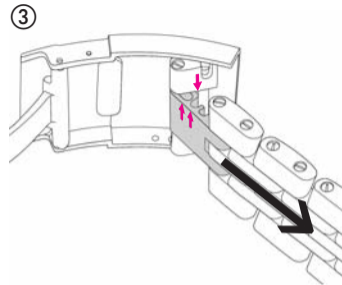
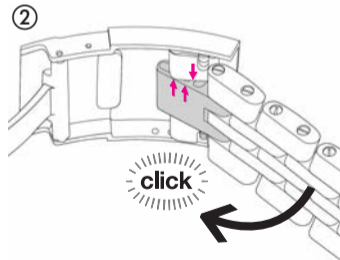
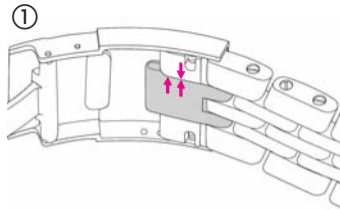
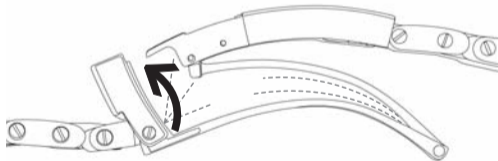
請先將十二點鐘的時標精確地對準太陽的方向，再找出此時時針的位置，求得兩者之間的中心點，即為此時的正北方，反方向則為此時的正南方。



SPEED型錶鏈

Speed型錶鏈的摺扣配備快速調節裝置，尤其適用於炎熱天氣或長途飛行。

備註：於購買時，調較錶鏈的長度必須於位置①之上進行。



保養

您的百年靈腕錶是一只精密複雜的計時器，錶殼十分有限的空間裡容納了數以百計的零件，在各種不同的外在條件下，夜以繼日不停地運行。隨著時日的變遷，內部的機件無可避免地會逐漸磨損。腕錶若要長期處於最佳狀態，就必須定期保養、更換組件並重新潤滑。百年靈公司建議您每兩年維修一次，每五年全面檢修一次，由原廠特許的專業人員，為您的腕錶進行必要的保養措施。

防水功能

百年靈精密時計的錶殼內部具有多枚密封墊，能讓機芯徹底防水。儘管如此，鹽份、氯化物、汗水、化妝品、香水、灰塵等外來的侵害會使得密封墊逐漸磨損，必須定期更換。若您經常戴錶下水，最好每年送檢一次腕錶；若偶爾戴錶下水，則應每兩年送檢一次。此外，建議您每年將腕錶送交百年靈特許的經銷部門，由專業人員進行為時僅數分鐘的防水測試。

百年靈每一款腕錶的防水程度不盡相同，防水深度（米）時一個指標，但與佩帶時的實際防水深度略有差距。腕錶表面若有水份，或浸於水中時，切勿調動錶冠與按鈕。您可依照下列的防水程度說明，適當地使用您的腕錶：

適合活動／防水程度	3巴爾/30公尺/100英尺	5巴爾/50公尺/165英尺	10巴爾/100公尺/330英尺	50巴爾/500公尺/1650英尺以上
可被灑濕、雨淋				
可淋浴、游泳、從事水上運動				
可潛水、跳水、浮潛				
可潛水				

使用建議

百年靈腕錶的真皮錶帶均以最佳的材質精製而成。皮錶帶和皮鞋、皮手套等真皮製品一樣，其壽命的長短端視保養的情況而定。一般而言，水份、化妝品與汗水較易讓皮

革失去柔軟與光澤。若您經常接觸水或潮濕的環境，較適宜選用百年靈金屬錶帶或合成錶帶。

百年靈的金屬錶殼與錶帶以絕佳的合金製成，保證堅固又舒適。經常以清水輕輕地刷洗，能使錶帶長保光亮。腕錶在浸泡海水或含氯的水份之後，更應立即沖洗。您的腕錶若搭配皮製錶帶，請儘量避免在沖洗時浸濕錶帶。

應避免的狀況

百年靈腕錶是珍貴的精密時計，需要妥善細心地處置。請儘量避免震盪、摔落或以硬物磨擦腕錶，同時亦應避免腕錶接觸化學物質、溶劑、危險氣體或磁場。此外，您的百年靈腕錶在攝氏0度至50度的環境中能達到最佳的運行狀態。