



BREITLING

for

BENTLEY

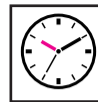
**BENTLEY FLYING B
CHRONOGRAPH**

**BENTLEY FLYING B
CHRONOGRAPH**





Compteur des heures du chronographe
Chronograph's hours totalizer
Chronograph-Stundenzähler
Totalizzatore delle ore del cronografo
Contador de horas del cronógrafo
Contador das horas do cronógrafo
Хронограф – счетчик часов
クロノグラフ時積算計
計時碼錶時針



Aiguille des heures
Hour hand
Stundenzähler
Lancetta delle ore
Aguja de horas
Ponteiro das horas
Часовая стрелка
時針



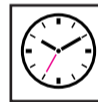
Aiguille des minutes du chronographe
Chronograph's minute hand
Chronograph-Minutenzeiger
Lancetta dei minuti del cronografo
Aguja de minutos del cronógrafo
Ponteiro dos minutos do cronógrafo
クロノグラフ分積算計
計時碼錶分針



Aiguille des minutes
Minute hand
Minutenzeiger
Lancetta dei minuti
Aguja de minutos
Ponteiro dos minutos
Минутная стрелка
分針



Aiguille des secondes du chronographe
Chronograph's seconds hand
Chronograph-Sekundenzeiger
Lancetta dei secondi del cronografo
Aguja de segundos del cronógrafo
Ponteiro dos segundos do cronógrafo
Хронограф – секундная стрелка
クロノグラフ秒針
計時碼錶秒針



Aiguille des secondes
Seconds hand
Sekundenzeiger
Lancetta dei secondi
Aguja de segundos
Ponteiro dos segundos
Секундная стрелка
秒針

MISE EN SERVICE	Page 5	FRANÇAIS	
PARTICULARITE	Page 8		
ENTRETIEN	Page 9		
PREPARING THE WATCH FOR USE	Page 13	ENGLISH	
SPECIAL CHARACTERISTIC	Page 16		
MAINTENANCE	Page 17		
INBETRIEBNAHME	Seite 21	DEUTSCH	
BESONDERHEIT	Seite 24		
WARTUNG	Seite 25		
MESSA IN FUNZIONE	Pag. 29	ITALIANO	
PARTICOLARITÀ	Pag. 32		
USO E MANUTENZIONE	Pag. 33		
INSTRUCCIONES DE FUNCIONAMIENTO	Página 37	ESPAÑOL	
PARTICULARIDAD	Página 40		
USO Y MANTENIMIENTO	Página 41		
INSTRUÇÕES DE FUNCIONAMENTO	Página 45	PORTUGUÊS	
PARTICULARIDAD	Página 48		
USO E MANUTENÇÃO	Página 49		
ご使用の準備	53 ページ	日本語	
特 徴	56 ページ		
メンテナンス.....	57 ページ		
使用説明.....	61	第三頁	中文
特性	64	第七頁	
保養須知	65	第十二頁	

VOTRE CHRONOMÈTRE BREITLING

Un chronomètre est un instrument horaire de haute précision qui a passé avec succès toutes les épreuves imposées par le COSC (Contrôle Officiel Suisse des Chronomètres), organisme neutre et indépendant qui teste individuellement chaque mouvement selon la prescription en vigueur.

L'épreuve de certification pour les chronomètres-bracelets à oscillateur à balancier-spiral, en vertu de la norme ISO 3159, consiste à observer chaque mouvement durant 15 jours et 15 nuits, dans 5 positions et à 3 températures différentes (8° C, 23° C, 38° C). Pour obtenir le titre de chronomètre, les performances d'un mouvement doivent répondre à 7 critères très stricts, dont un écart de marche quotidien limité à -4/+6 secondes.

Le terme de «chronomètre» ne doit pas être confondu avec celui de «chronographe», qui est une montre compliquée dotée d'un mécanisme additionnel permettant de mesurer la durée d'un évènement. Un chronographe n'est pas forcément certifié chronomètre, mais tous les chronographes BREITLING portent le titre très convoité de chronomètre.

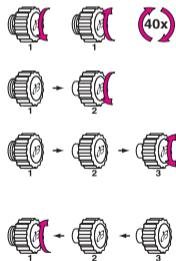
MISE EN SERVICE

REMONTAGE – MISE À L'HEURE

Important: les montres mécaniques dotées d'un indicateur de quantième à guichet sont équipées d'un mécanisme compliqué qui se déclenche entre 20h00 et 03h00. Il faut absolument éviter toute manipulation du calendrier et toute mise à l'heure en arrière durant cette période.



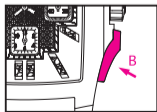
1. Dévisser la couronne étanche dans le sens anti-horaire. Remonter la montre en effectuant environ 40 rotations de couronne dans le sens horaire.
2. Tirer la couronne en position 2, la tourner dans le sens antihoraire pour ajuster le calendrier sur le jour précédant la date de la mise en service.
3. Tirer la couronne en position 3 et faire tourner les heures en avant de manière à faire apparaître la date exacte qui saute à minuit. Ajuster ensuite l'heure et la minute.
4. Repousser la couronne en position 1. Appuyer légèrement sur celle-ci, en la tournant doucement dans le sens horaire, et revisser jusqu'à ressentir une résistance. **Ne pas forcer!**



UTILISATION DU CHRONOGRAPHE

I. MESURE D'UN TEMPS COURT UNIQUE

1. Appuyer sur le poussoir **A** pour enclencher le chronographe. L'aiguille **3** permet de suivre la mesure en secondes.
2. Arrêter la mesure en appuyant à nouveau sur le poussoir **A**. La mesure s'effectue en heures (compteur **1**), minutes (compteur **2**) et secondes (aiguille **3**).
3. Remettre le chronographe à zéro en appuyant sur le poussoir **B**.



II. MESURE D'UN TEMPS COURT AVEC INTERRUPTION

1. Appuyer sur le poussoir **A** pour enclencher le chronographe. L'aiguille **3** permet de suivre la mesure en secondes.
2. Pour interrompre la mesure, appuyer à nouveau sur le poussoir **A**. Pour reprendre la mesure du temps, appuyer sur le poussoir **A**. Il est ainsi possible de cumuler plusieurs temps courts.
3. La remise à zéro s'effectue en appuyant sur le poussoir **B**, une fois la mesure finale arrêtée.



PARTICULARITÉ

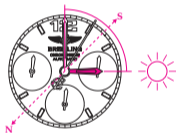


BOUSSOLE SOLAIRE

Votre chronomètre BREITLING peut être utilisé comme boussole solaire, permettant ainsi de déterminer la direction nord-sud. Pour les régions qui ont instauré l'heure d'été, il convient de retrancher une heure lors de l'orientation de la montre.

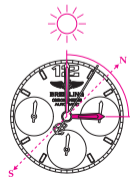
Utilisation dans l'hémisphère nord

Orienter avec précision l'aiguille des heures en direction du soleil. Par rapport au cadran de la montre, le point situé à mi-distance entre l'heure actuelle et 12h indique le sud, le nord se trouvant à l'opposé.



Utilisation dans l'hémisphère sud

Orienter avec précision l'index situé à 12h sur le cadran en direction du soleil. Par rapport au cadran de la montre, le point situé à mi-distance entre l'heure actuelle et 12h indique le nord, le sud se trouvant à l'opposé.



MAINTENANCE

Votre chronomètre BREITLING est un instrument sophistiqué fonctionnant en permanence et sous les contraintes les plus diverses. Dans un volume très restreint, une multitude de composants contribuent à en assurer toutes les fonctions. Leur action mécanique engendre une usure inéluctable, que l'entretien, par un renouvellement de la lubrification ainsi que par le remplacement des composants usagés, permet de maîtriser. Comme tout instrument de mesure de précision, votre montre doit faire l'objet d'une maintenance périodique pour fonctionner au mieux de son potentiel: il est recommandé de procéder à ce service tous les deux ans, alors que la périodicité de la révision de votre montre est de l'ordre de cinq ans. Votre concessionnaire agréé BREITLING prendra volontiers celle-ci en charge.

L'ÉTANCHÉITÉ

Le mouvement de votre chronomètre est protégé par un boîtier complexe muni de joints qui assurent son étanchéité. Sous l'influence de divers agents extérieurs – transpiration, eau chlorée ou salée, cosmétiques, parfums ou poussière, ces joints se dégradent progressivement et doivent être régulièrement remplacés. En cas d'utilisation intensive en milieu aquatique, il est recommandé de procéder à un service de maintenance chaque année. Pour une utilisation occasionnelle en milieu aquatique, cette opération s'effec-

tuera tous les deux ans. Par ailleurs, il est recommandé de procéder chaque année à un contrôle d'étanchéité, qui ne prend que quelques minutes, auprès de votre concessionnaire agréé BREITLING.

Les modèles BREITLING sont étanches à différents degrés. Le niveau d'étanchéité, exprimé en mètres, est une norme qui n'indique pas une profondeur absolue d'immersion. La couronne et les poussoirs ne doivent en aucun cas être actionnés sous l'eau ou lorsque la montre est mouillée. Le tableau ci-dessous indique les conditions dans lesquelles votre montre peut raisonnablement être utilisée en fonction de son degré d'étanchéité:

ACTIVITÉS / DEGRÉ D'ÉTANCHÉITÉ	3bars/30M/100FT	5bars/50M/165FT	10bars/100M/330FT	50bars/500M/1650FT+
Eclaboussements	✓	✓	✓	✓
Douche, natation, sports nautiques de surface		✓	✓	✓
Ski nautique, plongeurs, snorkeling			✓	✓
Plongée sous-marine				✓

CONSEILS UTILES

Les bracelets BREITLING en cuir véritable sont manufacturés avec les matériaux les plus raffinés et constituent un produit de haute qualité. Comme

tous les objets en peau naturelle (souliers, gants, etc.), leur durée de vie varie sensiblement en fonction des conditions du porter. En particulier, l'eau, les cosmétiques et la transpiration accélèrent le processus de vieillissement. Un bracelet BREITLING métallique ou synthétique est donc mieux adapté aux activités impliquant un contact fréquent avec l'eau ou l'humidité.

Les boîtiers et bracelets métalliques BREITLING sont conçus à partir des meilleurs alliages et garantissent robustesse et confort au porter. Un nettoyage régulier par rinçage et brossage à l'eau claire permet de conserver la brillance de votre montre. Cette opération est vivement recommandée après chaque immersion dans l'eau salée ou chlorée. Pour les montres munies d'un bracelet en cuir, procéder de la même façon, mais en évitant de mouiller celui-ci.

À ÉVITER

Comme tout objet de valeur, les chronomètres BREITLING méritent un soin particulier. Ainsi, il convient de les protéger des chocs et coups à des objets durs, de ne pas les exposer à des produits chimiques, solvants ou gaz dangereux ni aux champs magnétiques. En outre, votre chronomètre BREITLING est conçu pour fonctionner idéalement dans une plage de température comprise entre 0°C et 50°C.

YOUR BREITLING CHRONOMETER

A chronometer is a high-precision instrument that has successfully passed the entire battery of tests imposed by the COSC (Swiss Official Chronometer Testing Institute), a neutral and independent body which individually tests each movement according to the prescriptions in force.

The certification test for wristwatches with sprung balance oscillators, according to the ISO 3159 norm, consists of observing each movement for 15 days and 15 nights, in 5 positions and at 3 different temperatures (8°, 23°C, 38°C). In order to earn the prestigious chronometer label, a movement's performances must meet 7 very strict criteria, including a daily variation in rate ranging between only -4/+6 seconds.

The term "chronometer" should not be confused with that of "chronograph", which is a complicated watch fitted with an additional mechanism enabling the measurement of the duration of an event. A chronograph is not necessarily chronometer-certified, but all BREITLING chronographs carry the much-coveted title of "chronometers".

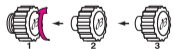
PREPARING THE WATCH FOR USE

WINDING – TIME-SETTING

Nota bene: mechanical watches endowed with a date, day, month or moon-phase indicator are equipped with a complex mechanism that is set into motion between 8 pm and 3 am. It is therefore vital to avoid adjusting the calendar or moving the time backwards during this period.



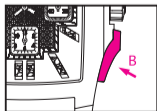
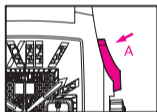
1. Unscrew the water-resistant crown in an anti-clockwise direction. Wind the watch by 40 clockwise turns of the crown.
2. Pull the crown out to position 2, turn it anti-clockwise to adjust the calendar to the day prior to the date when it is set into operation.
3. Pull the crown out to position 3. Turn the hands so as to make the calendar jump once when the hands pass through midnight. Then adjust the hour and minute.
4. Push the crown back to position 1. Press it gently, turning it gently in a clockwise direction, then tighten it again until you feel some resistance. **Do not force!**



USING THE CHRONOGRAPH

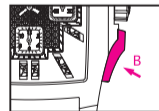
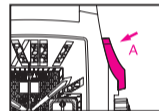
I. MEASURING A SINGLE SHORT TIME

1. Press pushpiece **A** to start the chronograph. Hand 3 shows the measurement in seconds.
2. Stop the measurement by pressing pushpiece **A** once more. The measurement is done in hours (totalizer 1), minutes (totalizer 2) and seconds (hand 3).
3. Return the chronograph to zero by pressing pushpiece **B**.



II. MEASURING AN INTERRUPTED SHORT TIME

1. Press pushpiece **A** to start the chronograph. Hand 3 allows you to follow the measurement in seconds.
2. To interrupt the measurement, press pushpiece **A** once more. To restart the time measurement, press pushpiece **A**. This procedure makes it possible to add several short times.
3. The chronograph is reset to zero by pressing pushpiece **B**, once the final measurement has been stopped.



SPECIAL CHARACTERISTIC

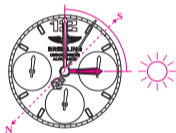


SUN COMPASS

Your BREITLING chronometer may be used as a sun compass, thus enabling you to determine the Northerly-Southerly direction. For regions that have instated daylight saving time, subtract one hour when directing the watch.

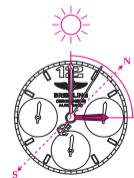
In the Northern hemisphere

Point the hour hand precisely towards the sun. In relation to the watch dial, the point located midway between the current time and 12 o'clock indicates the South, the North being exactly opposite.



In the Southern hemisphere

Point the hour-marker located at 12 o'clock on the dial precisely towards the sun. In relation to the watch dial, the point located midway between the current time and 12 o'clock indicates the North, the South being exactly opposite.



MAINTENANCE

Your BREITLING chronometer is a sophisticated instrument which is constantly subjected to a wide variety of stresses and strains. Within a very small volume, a large number of components contribute to handling all the functions. Their mechanical action inevitably leads to a certain amount of wear and tear, which may be controlled by maintenance consisting of renewing the lubrication and replacing worn components. Like any precision measurement instrument, your watch must be regularly maintained in order to function at its highest level of potential: we recommend a regular service every two years, while the complete overhaul should be scheduled about every five years. Your authorized BREITLING dealer will be pleased to handle this for you.

WATER-RESISTANCE

The movement of your chronometer is protected by a complex case fitted with gaskets to ensure its water-resistance. Under the influence of various external agents – perspiration, chlorinated or salt water, cosmetics, fragrances or dust – these gaskets gradually deteriorate and must be regularly replaced. If used intensively in water, we recommend that this be done once a year as part of a service. If the watch is only occasionally used in water, this operation may be carried out every two years. Moreover, a

water-resistance test should be done every year; it takes only a few minutes and can be performed by your authorized BREITLING dealer.

BREITLING models are water-resistant to varying degrees. The extent of the water-resistance, expressed in meters (M) is a standard value and does not indicate an absolute depth of immersion. The crown and pushpieces must not under any circumstances be operated under water or when the watch is wet. The table below indicates the conditions in which your watch may reasonably be used, according to its degree of water-resistance.

ACTIVITIES / DEGREE OF WATER-RESISTANCE	3bars/30M/100FT	5bars/50M/165FT	10bars/100M/330FT	50bars/500M/1,650FT+
Splashing	✓	✓	✓	✓
Shower, swimming, surface water sports		✓	✓	✓
Water-skiing, dives, snorkeling			✓	✓
Diving				✓

USEFUL TIPS

BREITLING genuine leather straps are crafted with the most refined materials and represent extremely high-quality products. Like all objects in natural skin (shoes, gloves, etc.), their length of life varies considerably,

according to the conditions in which they are worn. In particular, water, cosmetics and perspiration accelerate the aging process. A metal or synthetic BREITLING bracelet is thus better suited to activities involving frequent contact with water or humidity.

BREITLING metal cases and bracelets are made from the finest alloys and guarantee sturdiness and wearer comfort. Regular cleaning by rinsing and brushing in clear water will keep your watch shiny. This operation is strongly recommended after each immersion in salty or chlorinated water. For watches fitted with a leather strap, proceed in the same manner, while avoiding getting the strap wet.

WHAT TO AVOID

Like any valuable objects, BREITLING chronometers deserve special care. It is important to protect them from jarring and knocks by hard objects, and not to expose them to chemical products, solvents, dangerous gases, or magnetic fields. Moreover, your BREITLING chronometer is designed to run smoothly at temperatures ranging between 0°C and 50°C.

IHR BREITLING CHRONOMETER

Ein Chronometer ist ein hochpräzises Zeitmessinstrument, das sämtliche vom COSC (Offizielle Schweizerische Chronometerkontrolle) vorgeschriebenen Tests erfolgreich bestanden hat. Diese neutrale und unabhängige Organisation prüft jedes einzelne Uhrwerk nach den geltenden Bestimmungen.

Bei der Zertifizierung nach der ISO-Norm 3159 wird jedes Uhrwerk eines Armbandchronometers mit Unruh-Spiralfeder-Oszillator während 15 Tagen und Nächten in fünf Positionen und bei drei verschiedenen Temperaturen (8, 23 und 38 °C) geprüft. Für die Anerkennung als Chronometer müssen die Werkleistungen sieben strenge Kriterien erfüllen, einschliesslich der maximal zugelassenen Gangabweichung zwischen -4 und +6 Sekunden pro Tag.

Chronometer sind nicht mit Chronographen zu verwechseln. Bei Letzterem handelt es sich um eine komplexe Uhr, deren Zusatzmechanismus die Dauer von Zeitabschnitten misst. Ein Chronograph ist also nicht unbedingt ein Chronometer, bei BREITLING jedoch tragen alle Chronographen die begehrte Bezeichnung Chronometer.

INBETRIEBNAHME

AUFZIEHEN – ZEITEINSTELLUNG

Wichtig: Mechanische Uhren mit Datums-, Wochentags-, Monats- oder Mondphasenanzeige sind mit einem komplexen Mechanismus ausgerüstet, der sich zwischen 20.00 und 03.00 Uhr einschaltet. Während dieser Zeitspanne Kalendereinstellungen oder Zeitrückstellungen unbedingt unterlassen!



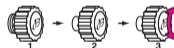
1. Die wasserdicht verschraubte Krone im Gegenuhrzeigersinn lösen. Die Krone ca. 40-mal im Uhrzeigersinn drehen.



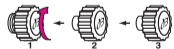
2. Die Krone in Position 2 ziehen, und sie im Gegenuhrzeigersinn drehen bis das Datum des Tages vor der Inbetriebnahme erscheint.



3. Die Krone in Position 3 ziehen. Die Zeiger vorwärts bewegen bis zum Datumswechsel um Mitternacht. Danach die Zeiger auf die gewünschte Zeit stellen.



4. Die Krone wieder in Position 1 zurückstossen. Während des Drehens leichten Druck auf die Krone ausüben und sie bis zum spürbaren Widerstand verschrauben.

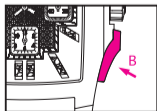
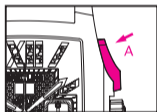


Nicht forcieren!

BEDIENUNG DES CHRONOGRAPHEN

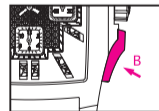
I. EINFACHE KURZZEITMESSUNG

1. Drücker **A** betätigen, um den Chronographen in Gang zu setzen. Zeiger **3** ermöglicht das Ablesen der abgelaufenen Sekunden.
2. Zum Stoppen der Messung erneut Drücker **A** betätigen. Die Messung erfolgt in Stunden (Zähler **1**), Minuten (Zähler **2**) und Sekunden (Zeiger **3**).
3. Zum Rückstellen des Chronographen auf Null Drücker **B** betätigen.



II. KURZZEITMESSUNG MIT UNTERBRECHUNG

1. Chronographenstart: Den Drücker **A** betätigen. Der Zeiger **3** setzt sich in Bewegung und misst die Sekunden.
2. Zeitmessunterbrechung: Stopp und Start durch Betätigen des Drückers **A**. So lassen sich mehrere Zeitspannen messen und kumulieren.
3. Nach abgeschlossener Messung Rückstellung des Chronographen auf Null über den Drücker **B**.



BESONDERHEIT

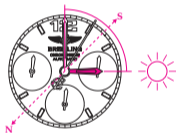


SONNENKOMPASS

Für Nord/Süd-Bestimmungen kann Ihr BREITLING Chronometer als Sonnenkompass verwendet werden. In Regionen mit Sommerzeit ist bei der Benutzung des Sonnenkompasses die Zeitverschiebung um eine Stunde einzubeziehen.

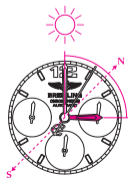
Benutzung in der Nordhemisphäre

Den Stundenzeiger genau in Richtung Sonne stellen. Auf halber Distanz zwischen der Jetztzeit und 12 Uhr auf dem Zifferblatt liegt Süden. Norden befindet sich diagonal auf der gegenüber liegenden Zifferblattseite.



Benutzung in der Südhemisphäre

Den sich bei 12 Uhr befindlichen Index genau Richtung Sonne halten. Auf halber Distanz zwischen der Jetztzeit und 12 Uhr auf dem Zifferblatt liegt Norden. Süden befindet sich diagonal auf der gegenüber liegenden Zifferblattseite.



WARTUNG

Ihr BREITLING Chronometer ist ein hoch entwickeltes Instrument, das ununterbrochen und oft unter schwierigsten Bedingungen arbeitet. Auf kleinstem Raum spielen zahlreiche Einzelteile reibungslos zusammen und steuern sämtliche Funktionen. Die mechanischen Abläufe führen unausweichlich zu Abnutzungserscheinungen, die durch fachgerechte Wartung (Schmieren und Ersetzen abgenutzter Teile) behoben werden. Wie jedes Präzisionszeitmessinstrument muss Ihre Uhr regelmässig gewartet werden, damit sie ihrem Potenzial entsprechend einwandfrei funktioniert. Wir empfehlen alle zwei Jahre einen Service und alle fünf Jahre eine Revision, die Ihr offizieller BREITLING Konzessionär gerne übernimmt.

WASSERDICHTHEIT

Das Werk Ihres Chronometers wird von einem komplexen, mit Dichtungen versehenen Gehäuse vor Wasser geschützt. Verschiedene äussere Einflüsse wie Transpiration, Chlor- oder Salzwasser, Kosmetika, Parfums oder Staub können die Dichtungen beschädigen, weshalb sie regelmässig ausgetauscht werden sollten. Bei intensivem Gebrauch im Wasser empfehlen wir einen Überholservice pro Jahr. Gelegentlich mit Wasser in Kontakt stehende Uhren sollten alle zwei Jahre gewartet werden. Am besten lassen Sie Ihre

Uhr jedes Jahr vom BREITLING Konzessionär auf ihre Wasserdichtheit kontrollieren. Dieser Test dauert nur einige Minuten.

Der Wasserdichtheitswert, in Metern angegeben, variiert von Modell zu Modell. Dabei handelt es sich um Richtwerte und nicht um absolute Tauchtiefen. Die Krone sowie die Drücker dürfen unter Wasser oder an nassen Zeitmessern auf keinen Fall betätigt werden. Die Tabelle unten gilt als Richtlinie für den adäquaten Gebrauch der Uhr, je nach ihrem Wasserdichtheitsgrad.

TÄTIGKEITEN / DICHTHEITSGRAD	3bar/30M/100FT	5bar/50M/165FT	10bar/100M/330FT	50bar/500M/1650FT+
Wasserspritzer	✓	✓	✓	✓
Duschen, Schwimmen, Sportarten auf dem Wasser		✓	✓	✓
Wasserski, Sprünge ins Wasser, Schnorcheln			✓	✓
Tiefseetauchen				✓

NÜTZLICHE TIPPS

BREITLING Armbänder aus echtem Leder sind aus feinsten Materialien gefertigt und stellen ein qualitativ hoch stehendes Produkt dar. Wie alle Artikel aus Naturleder (Schuhe, Handschuhe usw.) hängt ihre Lebensdauer von der Beanspruchung ab. Vor allem Kosmetika und Transpiration

beschleunigen den Alterungsprozess. Bei häufigem Wasserkontakt oder in feuchter Umgebung raten wir zu einem BREITLING Metall- oder Synthetikarmband.

BREITLING Gehäuse und Metallarmbänder sind aus hochwertigsten Legierungen gefertigt und gewährleisten Robustheit und Tragkomfort. Regelmäßiges Reinigen und ausgiebiges Spülen unter fließendem Leitungswasser – besonders nach jedem Kontakt mit Meer- oder Chlorwasser – bewahren Ihrer Uhr ein makellooses Aussehen. Dies gilt auch für Uhren mit Lederband, wobei das Leder nicht mit Wasser in Kontakt kommen sollte.

UNBEDINGT VERMEIDEN

Wie jedes Wertobjekt gebührt auch den BREITLING Chronometern besondere Sorgfalt. Schützen Sie Ihren Zeitmesser vor Stößen und Schlägen mit harten Gegenständen, und setzen Sie ihn weder chemischen Produkten noch Verdünnern, gefährlichen Gasen oder Magnetfeldern aus. Ihr BREITLING Chronometer ist so konzipiert, dass er in einem Temperaturbereich von 0 bis 50 °C einwandfrei funktioniert.

IL SUO CRONOMETRO BREITLING

Un cronometro è uno strumento orario di alta precisione che ha superato con successo tutte le prove imposte dal Controllo Ufficiale Svizzero dei Cronometri (COSC), un ente neutrale e indipendente che sottopone a test individuali ogni movimento in base alla normativa in vigore.

In base alla norma ISO 3159 la prova di certificazione per i cronometri da polso muniti di oscillatore a bilanciere-spirale consiste nel tenere sotto osservazione ogni movimento per 15 giorni e 15 notti, in 5 posizioni e a 3 diverse temperature (8° C, 23° C, 38° C). Per ottenere il titolo di cronometro le prestazioni di un movimento devono rispettare 7 criteri precisi, fra cui uno scarto di marcia contenuto entro -4/+6 secondi al giorno.


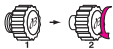

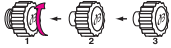
Il «cronometro» non va confuso con il «cronografo», un orologio complicato munito di un meccanismo aggiuntivo che permette di misurare la durata di un avvenimento. Un cronografo non possiede necessariamente il certificato di cronometro, mentre invece tutti i cronografi BREITLING possiedono l'ambitissimo titolo di cronometro.

MESSA IN FUNZIONE

CARICA - REGOLAZIONE DELL'ORA

Importante! Gli orologi meccanici provvisti di indicatore di data, giorno, mese e fasi lunari posseggono un meccanismo complicato che scatta tra le 20h00 e le 03h00. In questo arco di tempo occorre evitare assolutamente di intervenire sul calendario e di riportare indietro l'ora.

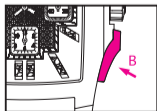
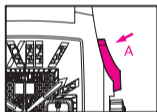


1. Svitare la corona impermeabile ruotandola in senso antiorario. Caricare l'orologio facendo compiere alla corona circa 40 giri in senso orario. 
2. Estrarre la corona portandola in posizione 2, poi ruotarla in senso antiorario per regolare il calendario sul giorno che precede la data dell'entrata in funzione. 
3. Estrarre la corona portandola in posizione 3. Ruotare le lancette in modo che il calendario scatti una volta a mezzanotte. Poi regolare l'ora e il minuto. 
4. Rispingere la corona in posizione 1, premerla leggermente mentre la si ruota delicatamente in senso orario, quindi riavvitarla finché si sente una certa resistenza. **Non forzare!** 

COME SI USA IL CRONOGRAFO

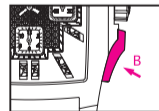
I. MISURA DI UN UNICO TEMPO BREVE

1. Premere il pulsante **A** per avviare il cronografo. La lancetta **3** permette di seguire la misurazione in secondi.
2. Fermare la misurazione premendo di nuovo il pulsante **A**. La misura si effettua in ore (totalizzatore **1**), in minuti (totalizzatore **2**) e in secondi (lancetta **3**).
3. Azzerare il cronografo premendo il pulsante **B**.



II. MISURA DI UN TEMPO BREVE CON INTERRUZIONE

1. Premere il pulsante **A** per mettere in funzione il cronografo. La lancetta **3** permette di seguire la misura in secondi.
2. Per interrompere la misura, premere di nuovo il pulsante **A**. Per riavviare la misura del tempo, premere il pulsante **A**. Procedendo così è possibile aggiungere più tempi brevi.
3. L'azzeramento si effettua premendo il pulsante **B** dopo aver bloccato la misura finale.



PARTICOLARITÀ

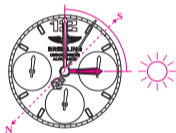


BUSSOLA SOLARE

Il Suo cronometro BREITLING può essere usato come bussola solare, permettendo così di determinare la direzione nord-sud. Per le aree che hanno adottato l'ora estiva è consigliabile sottrarre un'ora quando si orienta l'orologio.

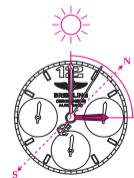
Come si usa nell'emisfero Nord

Orientare con precisione in direzione del sole la lancetta delle ore. Rispetto al quadrante dell'orologio, il punto situato a mezza distanza fra l'ora attuale e le ore 12 indica il sud, mentre il nord si trova al punto opposto.



Come si usa nell'emisfero Sud

Orientare con precisione in direzione del sole l'indice situato all'altezza delle ore 12. Rispetto al quadrante dell'orologio, il punto situato a mezza distanza tra l'ora attuale e le ore 12 indica il nord, mentre il sud si trova al punto opposto.



MANUTENZIONE

Il Suo cronometro BREITLING è uno strumento sofisticato che funziona costantemente e in condizioni disparate. Esso racchiude in un volume ridottissimo un gran numero di componenti. La loro azione meccanica provoca per forza di cose una certa usura a cui è possibile ovviare con una buona manutenzione, che consiste principalmente in una corretta lubrificazione e nella sostituzione dei componenti usurati. Come ogni strumento di misura di alta precisione, anche il Suo orologio per dare il meglio di sé dev'essere sottoposto a una manutenzione periodica, che si raccomanda di effettuare ogni due anni. È bene inoltre che l'orologio sia sottoposto a una revisione completa ogni cinque anni. Il Suo concessionario di fiducia si incaricherà volentieri di effettuare questo intervento.

IMPERMEABILITÀ

Il movimento del Suo cronometro è protetto da una cassa complessa, munita di giunti che ne assicurano l'impermeabilità. Per effetto dei vari agenti esterni – sudore, acqua clorata o salata, cosmetici, profumi o polvere – questi giunti si degradano con l'andare del tempo. Perciò occorre sostituirli a intervalli regolari. Se l'orologio è sottoposto a un contatto frequente con l'acqua, si raccomanda di effettuare un intervento di manutenzione ogni anno, e ogni due anni se il contatto con l'acqua è occasionale. Si raccomanda

inoltre di controllare ogni anno l'impermeabilità dell'orologio. Questa operazione può essere effettuata in pochi minuti dal Suo concessionario BREITLING.

Gli orologi BREITLING presentano gradi diversi d'impermeabilità. Il grado d'impermeabilità, indicato in metri, è una indicazione di massima, che non rappresenta un valore assoluto. Corona e pulsanti non devono mai essere azionati sott'acqua o quando l'orologio è bagnato. La tabella riportata qui sotto indica entro quali limiti è ragionevole usare l'orologio, in base al suo grado d'impermeabilità:

ATTIVITÀ / GRADO D'IMPERMEABILITÀ	3bar/30M/100FT	5bar/50M/165FT	10bar/100M/330FT	50bar/500M/1650FT+
Schizzi d'acqua	✓	✓	✓	✓
Doccia, nuoto, sport nautici di superficie		✓	✓	✓
Sci nautico, tuffi, snorkeling			✓	✓
Immersione subacquea				✓

CONSIGLI UTILI

I cinturini BREITLING sono di vera pelle e sono fabbricati con materiali sceltissimi. Essi rappresentano perciò un prodotto d'elevata qualità. Come

tutti gli oggetti di vera pelle (scarpe, guanti ecc.), la loro durata dipende dall'uso che se ne fa. L'acqua, i cosmetici e il sudore accelerano l'invecchiamento della pelle. Un bracciale BREITLING di metallo o di materiale sintetico è quindi più adatto per le attività che implicano un frequente contatto dell'orologio con l'acqua o con l'umidità.

Le casse e i bracciali di metallo BREITLING sono ottenuti dalle migliori leghe, e garantiscono robustezza e comfort al polso. Una pulitura regolare, sciacquando e spazzolando l'orologio in acqua dolce, permette di mantenere la brillantezza dell'orologio. Si raccomanda vivamente di procedere a questa operazione dopo ogni immersione dell'orologio in acqua salata o clorata. Quanto agli orologi con cinturino di pelle, procedere nello stesso modo ma stando attenti a non bagnare il cinturino.

DA EVITARE

Al pari di ogni oggetto di valore, anche i cronometri BREITLING meritano d'essere trattati con particolare riguardo. Bisogna perciò proteggerli dagli urti e dai colpi con oggetti duri, non esporli all'azione di prodotti chimici, solventi o gas pericolosi, e neppure a campi magnetici. Inoltre il cronometro BREITLING è progettato per funzionare idealmente a una temperatura compresa tra 0°C e 50°C.

SU CRONÓMETRO BREITLING

Un cronómetro es un instrumento horario de alta precisión que ha superado todos los tests impuestos por el COSC (Control Oficial Suizo de Cronómetros), un organismo neutro e independiente que somete a prueba a cada mecanismo individualmente según las normas vigentes en la materia.

La prueba de certificación según la norma ISO 3159 a que son sometidos los cronómetros de pulsera dotados de un oscilador con volante espiral consiste en observar cada mecanismo durante 15 días y 15 noches, en 5 posiciones y a 3 grados de temperatura diferentes (8°C, 23°C, 38°C). Para que un mecanismo pueda acceder al título de cronómetro debe cumplir siete criterios muy estrictos, entre ellos no sobrepasar una diferencia de marcha diaria entre -4 y +6 segundos.

No debe confundirse el término «cronómetro» con el de «cronógrafo». Este último es un reloj complicado dotado de un mecanismo adicional que permite medir la duración de un determinado fenómeno. Un cronógrafo no implica forzosamente la obtención del certificado de cronómetro, pero todos los cronógrafos BREITLING ostentan el codiciado título de cronómetro

PUESTA EN MARCHA

OPERACIÓN DE DAR CUERDA – PUESTA EN HORA

Importante: los relojes mecánicos con indicador de fecha, día, mes o fases de la luna llevan integrado un complejo mecanismo que se activa entre 20h00 y 03h00. Durante este periodo de tiempo, no deberá en ningún caso accionarse el calendario ni desplazar hacia atrás la aguja de las horas.



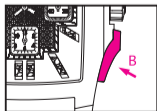
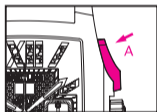
1. Desatornillar la corona con sistema de hermeticidad girándola en el sentido contrario a las agujas. Dar cuerda al reloj girando la corona unas 40 veces en el sentido de rotación horaria.
2. Tirar de la corona hasta su posición 2 y girarla en el sentido inverso de rotación horaria hasta posicionar el calendario en el día anterior a la fecha de corrección.
3. Tirar de la corona hasta su posición 3. Girar las agujas hasta que salte una vez el calendario al llegar a medianoche. A continuación, ajustar la hora y el minuto.
4. Apretar la corona hasta su posición 1. Efectuando una ligera presión, girarla suavemente en el sentido de las agujas y seguidamente atornillarla hasta que se produzca una pequeña resistencia. **¡No forzar!**



INSTRUCCIONES PARA EL USO DEL CRONÓGRAFO

I. MEDIDA DE UN TIEMPO CORTO ÚNICO

1. Accionar el pulsador **A** para activar el cronógrafo. La aguja **3** efectúa la medida en segundos.
2. Interrumpir la medida presionando nuevamente el pulsador **A**. La medida se efectúa en horas (contador **1**), minutos (contador **2**) y segundos (aguja **3**).
3. Reposicionar en cero el cronógrafo accionando el pulsador **B**.



II. MEDIDA DE UN TIEMPO CORTO CON INTERRUPCIÓN

1. Presionar el pulsador **A** para poner en marcha el cronógrafo. La aguja **3** efectúa la medición en segundos.
2. Para interrumpir la medición, presionar nuevamente el pulsador **A**. Para reanudar la medición, presionar el pulsador **A**. Esta operación permite la acumulación de varios tiempos cortos.
3. Para volver a la posición cero, presionar el pulsador **B** una vez realizada la medición final.



PARTICULARIDAD

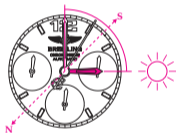


BRÚJULA SOLAR

Su cronómetro BREITLING puede igualmente utilizarse como brújula solar, lo que permitirá determinar la dirección Norte/Sur. Para las regiones que hagan uso de la hora de verano, será necesario restar una hora cuando se orienta el reloj.

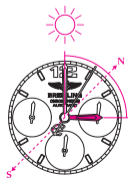
Utilización en el Hemisferio Norte

Orientar con precisión la aguja de las horas en dirección del Sol. Observando la esfera del reloj, el punto situado a media distancia entre la hora local y mediodía indica el Sur, mientras que en el extremo opuesto aparece indicado el Norte.



Utilización en el Hemisferio Sur

Orientar con precisión el índice situado a las 12h en la esfera en dirección del Sol. Observando la esfera del reloj, el punto situado a media distancia entre la hora local y mediodía indica el Norte, mientras que en el extremo opuesto aparece indicado el Sur.



MANTENIMIENTO

Su cronómetro BREITLING es un instrumento muy perfeccionado que, al funcionar de manera permanente, debe hacer frente a todo tipo de agresiones y situaciones límite. Dentro del restringido volumen de una caja de reloj, una multitud de componentes contribuyen a garantizar todas las funciones. Su acción mecánica genera un desgaste inevitable que sólo puede ser subsanado con un engrase periódico y la sustitución de las piezas usadas. Como todo instrumento de precisión, su reloj deberá ser objeto de un mantenimiento adecuado que le garantice un funcionamiento óptimo a lo largo del tiempo. Se recomienda realizar este servicio cada dos años, mientras que la revisión de su reloj deberá efectuarse cada cinco años. Su concesionario autorizado BREITLING tendrá el placer de ocuparse de su caso.

CONTROL DE LA ESTANQUEIDAD

El mecanismo de su cronómetro está protegido mediante una caja compleja provista de juntas que garantizan su hermeticidad. La acción de agentes externos tales como el sudor, el agua clorada o salada, los cosméticos, perfumes o partículas de polvo van progresivamente deteriorando las juntas, por lo que éstas deberán ser regularmente cambiadas. Si hace uso del reloj de forma intensiva en un medio acuático, se recomienda proceder a un servicio de mantenimiento una vez al año. En uso normal, esta operación

podrá efectuarse cada dos años. Asimismo, se recomienda proceder cada año a un control de la estanqueidad realizada por un concesionario autorizado BREITLING.

Los modelos BREITLING presentan diferentes grados de estanqueidad. El nivel de estanqueidad, expresado en metros, es un valor indicativo y no constituye por tanto una norma absoluta de inmersión. La corona y los pulsadores no deberán en ningún caso accionarse debajo del agua o cuando el reloj está mojado. El cuadro siguiente indica las condiciones en que puede utilizarse el reloj de manera racional en función de su grado de estanqueidad:

ACTIVIDADES/GRADO DE ESTANQUEIDAD	3bares/30M/100FT	5bares/50M/165FT	10bares/100M/330FT	50bares/500M/1.650FT+
Salpicaduras	✓	✓	✓	✓
Ducha, natación, deportes náuticos de superficie		✓	✓	✓
Esquí náutico, saltos de trampolín, «schnorkeling»			✓	✓
Submarinismo				✓

RECOMENDACIONES ÚTILES

Las correas BREITLING se fabrican con pieles de la más alta calidad. Como todos los objetos de piel fina (calzado, guantes, etc.), su duración varía en función de las condiciones de uso. El agua, los cosméticos y el sudor aceleran

el proceso de deterioración. En ciertas actividades que implican un contacto frecuente con el agua o la humedad es preferible hacer uso de un brazalete metálico o sintético BREITLING.

Las cajas y los brazaletes metálicos BREITLING se construyen a partir de las mejores aleaciones y garantizan robustez y confort en la muñeca. Se recomienda limpiarlos periódicamente con un cepillo y enjuagarlos a continuación con agua dulce, principalmente cada vez que se sumerjan en agua salada o clorada. Para los relojes provistos de correa de piel, se tendrá cuidado de no humedecer el cuero.

DEBERÁ EVITARSE

Como todo objeto de valor, los cronómetros BREITLING merecen un cuidado muy especial. Por ello, es conveniente protegerlos contra los impactos y no exponerlos a la acción de productos químicos, solventes o gases peligrosos, así como a los campos magnéticos. Su cronómetro está pensado para funcionar de forma óptima a temperaturas comprendidas entre 0°C y 50°C.

O SEU CRONÓMETRO BREITLING

Um cronómetro é um instrumento de grande precisão que passou por todos os testes impostos pelo COSC (Contrôle Officiel Suisse des Chronomètres), organismo neutro e independente que controla individualmente cada movimento conforme a prescrição em vigor.

O teste da certificação para os cronómetros de pulso com oscilador de balanço em espiral, conforme a norma ISO 3159, consiste em observar cada movimento durante 15 dias e 15 noites, em 5 posições sendo submetido a três temperaturas (8°C, 23°C, 38°C) diferentes. Para obter a distinção de «Cronómetro», o movimento terá que cumprir 7 critérios muito severos, com uma diferença máxima de marcha diária de -4/+6 segundos.

O termo «Cronómetro» não deve ser confundido com o de «Cronógrafo», relógio com complicação acrescido de um mecanismo que permite a medição de um acontecimento. Um cronógrafo nem sempre é certificado cronómetro, mas todos os cronógrafos BREITLING são certificados cronómetro.

INSTRUÇÕES DE FUNCIONAMENTO

DAR CORDA – ACERTO DA HORA

Importante: os relógios mecânicos que possuem um indicador de dia, data, mês ou fase da lua têm um mecanismo complicado que se encontra accionado entre as 20h00 e as 03h00. Evitar qualquer tipo de manipulação do calendário e qualquer acerto da hora para trás neste período.



1. Desatarraxe a coroa hermética em sentido contrário ao dos ponteiros do relógio. Dar corda ao relógio, rodando a coroa cerca de 40 vezes no sentido horário.



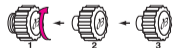
2. Puxe a coroa para fora para a posição 2, girá-la no sentido anti-horário para ajustar o calendário sobre o dia precedente à data da colocação em funcionamento.



3. Puxar a coroa para fora, na posição 3. Girar os ponteiros para que o calendário mude à meia-noite. A seguir, acertar a hora e os minutos.



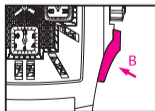
4. Atarraxe a coroa para a posição 1. Pressione-a ligeiramente, rodando-a no sentido horário. De seguida, atarraxe até sentir resistência. **Não forçar!**



UTILIZAÇÃO DO CRONÓGRAFO

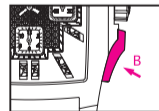
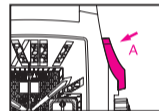
I. MEDIÇÃO DE UM ÚNICO TEMPO CURTO

1. Pressionar no pistão **A** para activar o cronógrafo. O ponteiro **3** permite a medição em segundos.
2. Interromper a medição pressionando novamente o pistão **A**. A medição é efectuada em horas (contador **1**), minutos (contador **2**) e em segundos (ponteiro **3**).
3. Para repor o cronógrafo a zero, pressione o pistão **B**.



II. MEDIÇÃO DE UM TEMPO CURTO COM INTERRUPTÃO

1. Pressione o pistão **A** para activar o cronógrafo. O ponteiro **3** permite a medição em segundos.
2. Para interromper a medição, volte a pressionar o pistão **A**. Para retomar a medição, pressione o pistão **A**. Deste modo é possível acumular a medição de vários tempos curtos.
3. Para repôr o cronógrafo a zero, pressione o pistão **B**, quando se concluiu a medição final.



PARTICULARIDAD

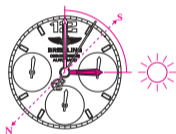


BÚSSOLA SOLAR

O seu cronómetro BREITLING pode ser utilizado como bússola solar, permitindo a determinação da direcção norte-sul. Para todas as zonas que adoptaram a hora de verão, convém eliminar uma hora quando se orienta o relógio.

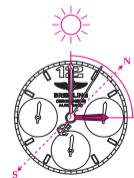
Utilização no hemisfério norte

Orientar com precisão o ponteiro das horas na direcção do sol. Relativamente ao mostrador do relógio, o ponto situado a meia-distância entre a hora e as 12h indica o sul, o norte encontrando-se no oposto.



Utilização no hemisfério sul

Orientar com precisão o index posicionado nas 12h no mostrador na direcção do sol. Relativamente ao mostrador do relógio, o ponto situado entre a hora actual e as 12h indica o norte, o sul encontrando-se no oposto.



MANUTENÇÃO

O seu cronómetro BREITLING é um instrumento sofisticado que funciona permanentemente, em condições muito diversas. Num volume muito restrito, uma grande quantidade de componentes contribuem para garantir todas as funções. A sua acção mecânica provoca um desgaste inevitável, que a manutenção, através da lubrificação e da substituição dos componentes desgastados permite dominar. Como todos os instrumentos de medição com precisão, o seu relógio deve ser submetido a uma manutenção periódica para funcionar da melhor forma: é aconselhado proceder-se a este serviço de dois em dois anos, enquanto a periodicidade de revisão do seu relógio é de cerca de cinco anos. O seu agente autorizado BREITLING encarregar-se-á do seu relógio.

A ESTANQUECIDADE

O movimento do seu cronómetro é protegido por uma caixa complexa com juntas que garantem a sua estanqueidade. Sob a influência de diversos agente exteriores – suor, água com cloro ou salgada, cosméticos, perfumes ou pó- estas juntas tendem a desgastar-se, sendo necessário substituí-las com alguma regularidade. No caso de uma utilização intensiva em meio aquático, recomenda-se uma manutenção anual. Se a utilização em meio aquático for excepcional, bastará uma manutenção de dois em dois anos.

Anualmente, recomenda-se um controlo de estanqueidade, num agente autorizado BREITLING. Este teste demora apenas alguns minutos.

Os modelos BREITLING são estanques a diversos níveis. O nível de estanqueidade, em metros, é uma norma. Não indica uma profundidade de imersão absoluta. A coroa e os pistões nunca devem ser activados na água, ou quando o relógio está molhado. O quadro a seguir mostra as condições em que o seu relógio pode razoavelmente ser utilizado em função do seu grau de estanqueidade.

ACTIVIDADES/NÍVEL DE ESTANQUEIDADE	3bar/30M/100FT	5bar/50M/165FT	10bar/100M/330FT	50bar/500M/1.650FT+
Salpicos	✓	✓	✓	✓
Chuveiro, natação, desportos náuticos de superfície		✓	✓	✓
Ski náutico, mergulho, snorkeling			✓	✓
Mergulho subaquático				✓

CONSELHOS ÚTEIS

As pulseiras BREITLING em pele verdadeira são manufacturadas com os mais requintados materiais, sendo um produto de alta qualidade. Como todos os objectos em pele natural (calçado, luvas, etc.), a sua duração de vida varia sensivelmente em função das condições em que é usada. A água,

os cosméticos e o suor aceleram particularmente o processo de envelhecimento. Uma pulseira BREITLING metálica ou sintética está portanto mais adaptada às actividades que implicam um contacto frequente com a água ou a humidade.

As caixas e pulseiras metálicas BREITLING são concebidas a partir das melhores ligas de materiais e garantem robustez e conforto. Limpar com regularidade o relógio escovando-o e passando-o por água permite manter o brilho. Este procedimento é particularmente recomendado após cada imersão em água salgada ou com cloro. Para os relógios com pulseira em pele, proceder da mesma forma, evitando molhar a pele.

EVITAR

Como todos os objectos de valor, os cronómetros BREITLING merecem um cuidado especial. Convém protegê-los dos choques e embates, não expôr a produtos químicos, solventes ou gases perigosos nem a campos magnéticos. O seu cronómetro BREITLING é concebido para funcionar idealmente entre os 0° e 50°C.

ВАШ ХРОНОМЕТР BREITLING

Хронометр – это очень точный прибор для измерения времени, успешно прошедший всеми тестами, предписанными COSC (Официальный швейцарский орган по тестированию хронометров). Эта независимая и нейтральная организация испытывает каждый механизм отдельно в соответствии с действующими предписаниями.

В процессе сертифицирования в соответствии со стандартом ISO 3159 каждый механизм наручного хронометра с осцилятором, состоящим из маховика и спиралевидного волоска, испытывается 15 дней и ночей в пяти разных позициях и при разной температуре (8, 23 и 38°C). Получение сертификата хронометра обусловлено выполнением семи очень строгих требований, включая максимально допустимых отклонений хода механизма от – 4 до + 6 секунды в день.

Хронометр не следует путать с хронографом. Хронограф – это часы, дополнительный механизм которых измеряет отрезки времени. Из сказанного выше следует, что не каждый хронограф обязательно должен быть хронометром. Однако у фирмы BREITLING каждый хронограф имеет сертификат хронометра.

ВВЕДЕНИЕ В ЭКСПЛУАТАЦИЮ

ЗАВОД – УСТАНОВКА ВРЕМЕНИ

Важно: механические часы с индикатором даты, дня недели, месяца или фазы луны оснащены комплексным механизмом, который включается между 20 часами и 3 часами. В это время ни в коем случае не следует корректировать показания календаря или времени передвигая стрелки в обратном направлении!



1. Отблокируйте водонепроницаемую завинченную головку завода, поворачивая ее против направления движения стрелок. Вращайте ее в направлении движения стрелки часов приблизительно 40 раз.



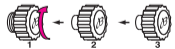
2. Вытяните головку завода в позицию 2 и двигайте против направления до появления даты предшествующей той, которую необходимо установить.



3. Вытяните головку завода в позицию 3. Двигайте стрелками вперед до изменения даты в полночь. После этого установите время.



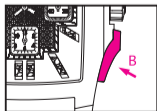
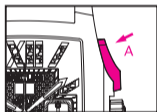
4. Нажатием верните головку завода в позицию 1. Для того, чтобы опять завинтить головку завода, следует ее вращать в направлении движения стрелок часов и при этом слегка на нее нажимать до появления сопротивления. **Не затягивать!**



ОБСЛУЖИВАНИЕ ХРОНОГРАФА

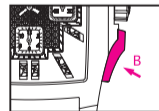
I. ПРОСТОЕ ИЗМЕРЕНИЕ КОРОТКОГО ОТРЕЗКА ВРЕМЕНИ

1. Нажатием на кнопку **A** хронограф приводится в движение. Стрелка **3** позволяет определить количество прошедших секунд.
2. Остановка хронографа: Еще раз нажмите на кнопку **A**. Показания об измеряемом отрезке времени можно прочитать: в часах (счетчик **1**), в минутах (счетчик **2**) и в секундах (стрелка **3**).
3. Обнуление хронографа производится путем нажатия на кнопку **B**.



II. ИЗМЕРЕНИЕ КОРОТКОГО ОТРЕЗКА ВРЕМЕНИ С ОСТАНОВКОЙ

1. Включение хронографа: Нажмите на кнопку **A**. Стрелка **3** начинает двигаться и отсчитывает секунды.
2. Для прекращения измерения следует опять нажать кнопку **A**. Таким образом можно измерить несколько отрезков времени и суммировать их.
3. После окончания измерения производится обнуление показаний нажатием на кнопку **B**.



ОСОБЕННОСТИ

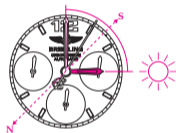


СОЛНЕЧНЫЙ КОМПАС

Хронометр BREITLING можно также использовать в качестве солнечного компаса при определении направления север/юг. В областях, где используется летнее время, следует принимать во внимание сдвиг времени на один час.

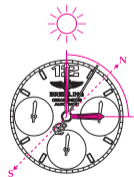
Использование на северном полушарии

Часовую стрелку установить точно по направлению к солнцу. В центре промежутка между аутентичным временем и 12-часовой отметкой на циферблате находится юг. Север же находится на диагонально противоположной стороне циферблата.



Использование на южном полушарии

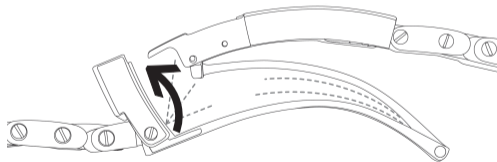
Индекс, расположенный у 12-часовой отметки, направить точно к солнцу. В середине расстояния между аутентичными показаниями времени и 12-часовой отметкой на циферблате находится север. Юг находится на диагонально противоположной стороне циферблата.

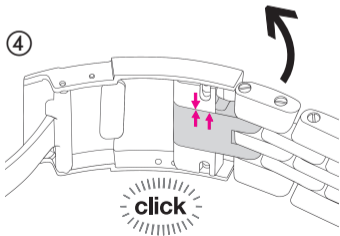
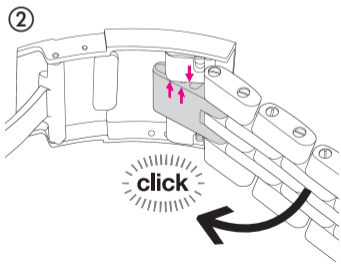
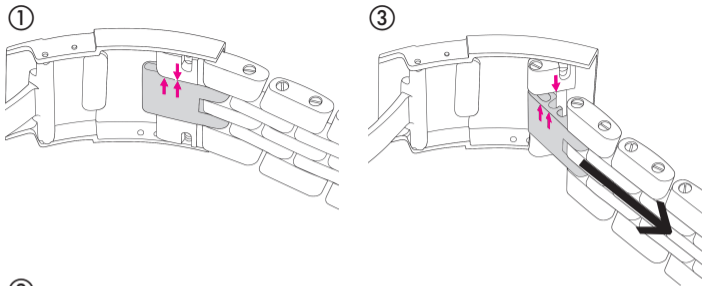


БРАСЛЕТ SPEED

Браслет SPEED оснащен механизмом для удобной установки его размера. Этот механизм встроен в застежку / пряжку. Это приспособление вы оцените во время жары или в ходе длительного путешествия.

Примечание: При покупке часов длина браслета устанавливается с помощью удлинительного звена в позиции 1.





РЕМОНТ

Ваш хронометр BREITLING – это часоизмерительный прибор высокого уровня, который часто работает непрерывно в очень тяжелых условиях. На очень маленьком пространстве гармонично работают многочисленные детали, которые руководят всеми функциями. Механические процессы неизбежно ведут к изнашиваемости, последствия которой можно свести на минимум, осуществляя специальный ремонт (смазка и замена изношенных деталей). Как и каждый точный прибор по измерению времени, так и ваши часы должны регулярно проходить профилактический осмотр и ремонт. Только при соблюдении этих условий они могут безошибочно работать. Мы рекомендуем проводить сервис каждые два года и каждые пять лет делать ревизию. Эти услуги вам с удовольствием предоставят все официальные продавцы марки BREITLING.

ВОДОНЕПРОНИЦАЕМОСТЬ

Механизм вашего хронометра защищен от воздействия воды корпусом с уплотнениями. Различные внешние влияния, как например, пот, хлорированная или соленая вода, косметические средства, духи или пыль могут уплотнения повредить. Поэтому уплотнения должны регулярно обмениваться. При интенсивном использовании в воде рекомендуем контрольный сервис проходить ежегодно. Часы, которые вступают в контакт с водой лишь иногда, должны проверяться каждые два года. Мы рекомендуем вам поэтому проверять водонепроницаемость ваших часов один раз в год в сервисном центре фирмы BREITLING или у официального продавца марки BREITLING. Этот тест длится всего лишь несколько минут.

Уровень водонепроницаемости у каждой модели разный. Его величина в метрах указывается на задней стенке корпуса каждого часа. При этом следует учитывать, что приводимая величина является ориентировочным, а не абсолютным показателем глубины для погружения. Запрещено манипулировать головкой завода и кнопками под водой и когда часы мокрые. Ниже приводится таблица для разумного использования ваших часов в зависимости от уровня водонепроницаемости.

ВИД ДЕЯТЕЛЬНОСТИ / УРОВЕНЬ ВОДОНЕПРОНИЦАЕМОСТИ	30m/100FT	50m/165FT	100m/330FT	500m/1650FT+
<i>Брызганье водой</i>	✓	✓	✓	✓
<i>Принятие душа, плавание, занятие спортом на водной поверхности</i>		✓	✓	✓
<i>Водные лыжи, прыжки в воду, ныряние, погружение</i>			✓	✓
<i>Глубинный водолазный спорт</i>				✓

СОВЕТЫ

Ремешки BREITLING из натуральной кожи сделаны из самого качественного материала тонкой выделки. Как и у всех изделий из натуральной кожи (обувь, перчатки и т.д.) срок годности ремешка зависит от интенсивности и условий его использования. В первую очередь косметические средства и пот ускоряют процесс старения кожи. При частом контакте с водой или во влажной среде рекомендуем с часами марки BREITLING использовать металлический браслет или синтетический ремешок.

Корпус марки BREITLING и металлические браслеты изготовлены из качественных благородных металлов. Регулярная чистка и тщательное споласкивание их под текущей пресной водой – особенно после каждого контакта с морской соленой или хлорированной водой – гарантирует сохранение их прекрасного внешнего вида. Это относится и к часам с кожаным ремешком, однако кожа не должна соприкоснуться с водой.

ВАЖНО

Так как и каждый ценный предмет хронометр марки BREITLING требует особого ухода. Оберегайте ваши часы от ударов и падения на твердые предметы и избегайте контакта часов с химическими веществами, опасными газами или магнитными полями. Ваш хронометр рассчитан на безотказную работу при температурном режиме от 0 до 50 °C.

ブライトリング・クロノメーターについて

クロノメーターとは、中立・独立の検査機関である、スイス公認クロノメーター協会（COSC）が厳格な現行基準に従い、一個一個のムーブメントについて実施する公認クロノメーター試験をパスした高精度の時計です。

公認クロノメーター試験は、機械式腕時計の場合、国際規格ISO 3159に従い、各ムーブメントの精度を15日間にわたり、5姿勢、3つの異なった温度（摂氏8、23、38度）の下で計測します。公認クロノメーターと認定されるためには、平均日差が-4～+6秒以内であることなど、7つの厳しい基準を満たしていることが必要です。

クロノメーターは「クロノグラフ」とよく混同されますが、「クロノグラフ」は、ストップウォッチ機能を持つ時計のことです。一般に「クロノグラフ」は必ずしも公認クロノメーターであるわけではありません。しかしブライトリングのすべてのクロノグラフは、時計工業界最高の榮譽である公認クロノメーターの認定を受けています。

ご使用の準備

ネジ巻き——時間合わせ

ご注意： 日付表示は、複雑な機構により実現されています。午後8時から午前3時の間はこの機構が作動していますので、この時間帯には、日付合わせや、針を時計と反対回りに回すことは絶対にしないよう、ご注意ください。



1. ねじ込み式リューズを時計と反対回りに回してゆるめます。リューズを1の位置で時計方向に約40回まわして時計のネジを巻きます。



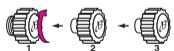
2. リューズを2の位置まで引き出し、時計と反対回りに回し、日付表示を正しい日付の前日に合わせます。



3. リューズを3の位置まで引き出し、針を時計回りに進め、午前0時にすると、日付が替わります。これを確認してから、時針・分針を正しい時刻に合わせてください。



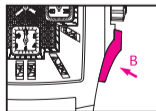
4. リューズを1の位置まで戻します。リューズを軽く押しながら時計回りに回し、抵抗が感じられるまで締めます。このとき無理に締め過ぎないようにご注意ください。



クロノグラフの使用法

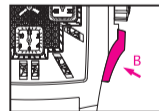
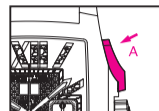
I. 経過時間の計測

1. ボタンAを押すとクロノグラフがスタートし、クロノグラフ秒針(3)が経過(計測)時間を秒目盛上で示します。
2. クロノグラフを停止させるには、もう一度ボタンAを押します。経過時間は、時(1)、分(2)、秒(指針3)単位で測定できます。
3. クロノグラフをゼロにもどす(リセットする)には、ボタンBを押します。



II. 時間計測に中断のある場合(積算計測)

1. ボタンAを押すとクロノグラフが始動し、針3が経過(計測)時間を秒目盛上で示します。
2. 時間計測を中断させるには、ボタンAをもう一度押します。時間計測を再開するには、再びボタンAを押します。このような操作で中断しながら、経過時間を測定することができます(積算計測)。
3. 時間計測が終了し、クロノグラフをゼロにもどす(リセットする)には、ボタンBを押します。



特 徴



太陽コンパス

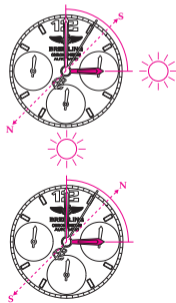
ブライトリング・クロノメーターは太陽の位置から方位を求める、太陽コンパスとして使うことができます。夏時間を採用している地域では、冬時間（夏時間から1時間を引いた時刻）を基準としてください。

北半球での使用法

時計を水平に持ち、時針を太陽の方向に向けてください。時間目盛上で時針の指す時刻と12時の中間の位置が南となりますので、方位目盛付両方向回転ベゼルのSをここに合わせます。北はNの示す方向となります。

南半球での使用法

時計を水平に持ち、時針を太陽の方向に向けてください。時間目盛上で時針の指す時刻と12時の中間の位置が北となりますので、方位目盛付両方向回転ベゼルのNをここに合わせます。南はSの示す方向となります。



メンテナンス

ブライトリング・クロノメーターは、常に外界からの多岐にわたるストレスを受けながら作動する、複雑な計器です。きわめて小さいスペースに収められた多数のパーツが組み合わされ、数多くの機能を実現しています。これらの機械的な動作には摩耗がつきものです。このため定期的にメンテナンスを行ない、注油や、摩耗したパーツの交換を行なわねばなりません。ブライトリング・クロノメーターは、他の精密計器と同じく、定期的にメンテナンスされて初めて最高の性能を発揮することができます。ブライトリングでは、2～3年に1回のオーバーホールを行なうようお勧めします。詳細はブライトリング正規販売店にお問い合わせください。

防水機能

ブライトリング・クロノメーターのムーブメントは、ガスケットを備えた複雑な構造のケースにより保護されています。ガスケットは発汗、海水、塩素、化粧品、ほこりなどの外界からの影響によりその性能が低下しますので、定期的に交換しなければなりません。水中で頻繁に使用する場合は、1年に1回、定期メンテナンスの際に、すべてのガスケットを交換することが必要です。その他の場合も、2年に1回はすべてのガスケットを交換してください。なお防水機能の検査は毎年行な

ってください。防水機能の検査は、ブライトリング公認のメンテナンス・センターまたはブライトリング正規販売店にご依頼いただければお受けになることができます。

ブライトリングの各モデルは、いずれも防水機能を備えています。各々のモデルの防水性能がメートル（M）単位で表示されている場合、この表示は標準値であり、表示された水深における絶対的な安全性を表示するものではないことにご注意ください。リュース、プッシュボタンは水中、または濡れた状態では絶対に操作しないでください。下表は、ブライトリング・クロノメーターの各防水レベルに適合した活動の例を示したものです。

活 動	／防水レベル	3bar/30M/100FT	5bar/50M/165FT	10bar/100M/330FT	50bar/500M/1650FT+
水しぶきがかかる程度		✓	✓	✓	✓
シャワー、水泳、水面上で行なわれるスポーツ			✓	✓	✓
水上スキー、飛び込み、素潜り				✓	✓
本格的なダイビング					✓

お手入れ方法

ブライトリングの天然レザーストラップは、素材を厳選して手作りされ、最高のクオリティを持った製品です。カーフスキン、シャークスキン、クロコダイルなど天然皮革で作られたレザーストラップは、革靴、革のハンドバッグなどと同様、

使用条件によりその寿命は大きく変わります。特に水、化粧品、発汗などは老化を早めます。ですから水または極度の湿気に触れる機会の多い活動には、ブライトリングのメタルプレスレット、または合成素材を使用したストラップが適しています。

ブライトリングのケース、メタルプレスレットは最高の素材を用いて製作されており、定期的なお手入れさえ怠らなければ、長年にわたりその美しさを保ち続けます。ケース、プレスレットは定期的に歯ブラシと石鹼水などで洗い、真水でよくゆすぎ、吸水性の高い布で水気を除いてください。特に海水中、またはプールなど塩素を含む水中で使用した後は、毎回洗浄を行ってください。レザーストラップ付の時計・クロノグラフは、ストラップに水がかからぬよう注意しながら、同じ方法で洗浄します。万一ストラップに水が付いたら、すぐに吸水性の高い布で水気を拭き取ってください。

以下のことは避けてください

ブライトリング・クロノメーターは、すべての貴重品同様、格別の配慮をもって取り扱うことが必要です。落したり、固い物にぶつけたりすることは避けなければなりません。化学薬品、溶剤、有毒ガスなどの中では使用しないでください。また強力な磁場を生じる物の近くに置かないでください。なおブライトリング・クロノメーターは、摂氏0～50度の範囲で最も良好に機能するよう設計されています。

您的百年靈精密計時器

「天文台錶」是通過瑞士官方天文台認證中心（COSC）測試，並成功地得到認證的精密計時器。該中心為獨立與中立的機構，負責依照標準個別測試機芯的功能。

根據ISO 3159的標準，測試機械式平衡擺輪精密計時腕錶時，機芯須置於五個不同的角度，承受三種不同的溫度（攝氏8°度、23°度、38°度），經歷為時15個晝夜的測試。通過挑戰的腕錶還須符合七項嚴格的標準，每日誤差率須低於-4/+6秒，才能得到COSC的認證。

「天文台錶」與「計時碼錶」不可混為一談。計時碼錶指的是配有碼錶裝置的複雜腕錶，可用來測量時間。一般而言，計時碼錶不一定是天文台錶，不過百年靈的每一款計時碼錶均擁有天文台錶的認證，讓製錶同業羨豔不已。

使用說明

上鏈、調校時間

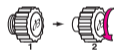
請注意：配有日期指示的機械式機芯，於每晚8點至凌晨3點之間進行變換日期的功能，請切勿在這段時間內調校日期或將時間往後調整。



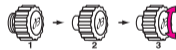
1. 以逆時針方向旋開防水錶冠，再以順時鐘方向旋轉錶冠約40次。



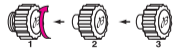
2. 將錶冠拉至「2」的位置，以順逆時鐘方向旋轉錶冠，將視窗日期調至正確日期的前一天。



3. 將錶冠拉至「3」的位置，以前進的方向調校時間，讓時針通過午夜12點，使視窗內的數字前進至正確日期後，再直接旋轉錶冠調整時、分。



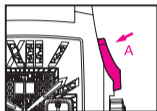
4. 將錶冠推回「1」的位置後，再輕輕以順時鐘方向壓轉，錶冠會自動卡住，切勿再用力旋轉。



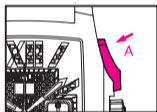
計時碼錶功能

一、進行單次短時間測量

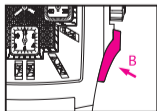
1. 按下**A**鈕，啓動碼錶，**3**號秒針開始前進計時。



2. 欲結束計時，再次按下**A**鈕即可。計時的結果以小時（**1**號累計器）、分鐘（**2**號累計器）、與秒鐘單位（**3**號指針）顯示於錶面。

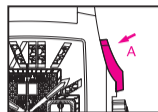


3. 按下**B**鈕，歸零計時碼錶。

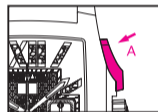


二、累計多次短時間測量

1. 按下**A**鈕，啓動碼錶，**3**號秒針開始前進計時。



2. 若要中途暫停計時，只須再次按下**A**鈕；欲重新繼續計時，再次按下**A**鈕即可。您可利用這項功能，累計多次短時間的測量。



3. 全部測量結束後，按下**B**鈕歸零計時碼錶。



特性

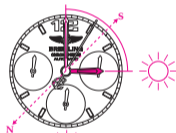


陽光指南功能

您的百年靈精密時計具有陽光指南功能，能為您指示南、北方向。您置身的國家若採夏令時間，使用此一功能時，只須調節錶面一個小時的位置即可。

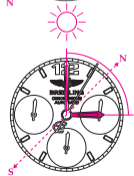
北半球地區的使用方法

請先將時針精確地對準太陽的方向，再找出錶面十二點整的位置，求得兩者之間的中心點，即為此時的正南方，反方向則為此時的正北方。



南半球地區的使用方法

請先將十二點鐘的時標精確地對準太陽的方向，再找出此時時針的位置，求得兩者之間的中心點，即為此時的正北方，反方向則為此時的正南方。



保養

您的百年靈腕錶是一只精密複雜的計時器，錶殼十分有限的空間裡容納了數以百計的零件，在各種不同的外在條件下，夜以繼日不停地運行。隨著時日的變遷，內部的機件無可避免地會逐漸磨損。腕錶若要長期處於最佳狀態，就必須定期保養、更換組件並重新潤滑。百年靈公司建議您每兩年維修一次，每五年全面檢修一次，由原廠特許的專業人員，為您的腕錶進行必要的保養措施。

防水功能

百年靈精密時計的錶殼內部具有多枚密封墊，能讓機芯徹底防水。儘管如此，鹽份、氯化物、汗水、化妝品、香水、灰塵等外來的侵害會使得密封墊逐漸磨損，必須定期更換。您若經常戴錶下水，最好每年送檢一次腕錶；若偶爾戴錶下水，則應每兩年送檢一次。此外，建議您每年將腕錶送交百年靈特許的經銷部門，由專業人員進行為時僅數分鐘的防水測試。

百年靈每一款腕錶的防水程度不盡相同，防水深度（米）時一個指標，但與佩帶時的實際防水深度略有差距。腕錶表面若有水份，或浸於水中時，切勿調動錶冠與按鈕。您可依照下列的防水程度說明，適當地使用您的腕錶：

適合活動／防水程度	3巴爾/30公尺/100英尺	5巴爾/50公尺/165英尺	10巴爾/100公尺/330英尺	30巴爾/300公尺/1650英尺以上
可被灑濕、雨淋	✓	✓	✓	✓
可淋浴、游泳、從事水上運動		✓	✓	✓
可潛水、跳水、浮潛			✓	✓
可潛水				✓

使用建議

百年靈腕錶的真皮錶帶均以最佳的材質精製而成。皮錶帶和皮鞋、皮手套等真皮製品一樣，其壽命的長短端視保養的情況而定。一般而言，水份、化妝品與汗水較易讓皮

革失去柔軟與光澤。若您經常接觸水或潮濕的環境，較適宜選用百年靈金屬錶帶或合成錶帶。

百年靈的金屬錶殼與錶帶以絕佳的合金製成，保證堅固又舒適。經常以清水輕輕地刷洗，能使錶帶長保光亮。腕錶在浸泡海水或含氯的水份之後，更應立即沖洗。您的腕錶若搭配皮製錶帶，請儘量避免在沖洗時浸濕錶帶。

應避免的狀況

百年靈腕錶是珍貴的精密時計，需要妥善細心地處置。請儘量避免震盪、摔落或以硬物磨擦腕錶，同時亦應避免腕錶接觸化學物質、溶劑、危險氣體或磁場。此外，您的百年靈腕錶在攝氏0度至50度的環境中能達到最佳的運行狀態。

