

go watch SM.03



Клавиша  
включения  
устройства и  
подсветки экрана

Клавиша «Назад»  
и включения  
подсветки экрана

ALCATEL  
onetouch.

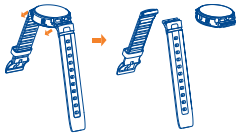
Русский - CJE367005BBA

## Замена фронтального корпуса и браслета

- 1 Снимите фронтальный корпус.



- 2 Отстегните браслет.



1

- 3 Установите ремешки нового браслета.



- Установите ремешки браслета GO WATCH. Для этого направьте сторону крепления ремешка без скоса к пазам крепления на верхней и нижней части устройства. Задвиньте ремешки как показано на рисунке. Браслет без застёжки устанавливается в нижний паз. Браслет с застёжкой устанавливается в верхний паз.

- 4 Установите новый фронтальный корпус.



- Ремешки браслета могут быть отстегнуты, только после снятия фронтального корпуса. Установка ремешков браслета производится перед установкой фронтального корпуса.

Если фронтальный корпус неплотно прилегает к устройству GO WATCH, убедитесь в том, что он находится в правильном положении и нажмите на него для прочной установки на своё место.

2

## 2 Загрузка приложения Onetouch Move

Персональное наручное электронное устройство GO WATCH (далее по тексту – «устройство GO WATCH») совместимо с устройствами на базе:

- Android 4.3 и выше;
- iOS7 и выше.

Вы можете загрузить приложение Onetouch Move одним из следующих способов:

- Выполните поиск приложения Onetouch Move в Google Play Маркете (для Android).
- Выполните поиск приложения Onetouch Move в Apple App Store (для iOS).
- Отсканируйте следующий QR-код с помощью вашего мобильного устройства:



3.

## 3 Зарядка



Откройте заглушку USB-разъема на задней панели GO WATCH.

Заряжайте устройство, подключив его к компьютеру через USB-кабель.

4

Наденьте GO WATCH,  
установите приложение Onetouch Move для  
подключения GO WATCH  
к вашему смартфону или планшетному  
компьютеру  
и наслаждайтесь своими спортивными  
достижениями...

Для получения более подробной информации о GO WATCH,  
просмотра ответов на часто задаваемые вопросы и загрузки  
руководства пользователя, посетите сайт <http://alcatelonetouch.com>.

Меры безопасности  
Общая информация  
Гарантия  
Возможные неисправности и способы их  
устранения



[www.sar-tick.com](http://www.sar-tick.com)

Данный продукт соответствует требованиям по ограничению величины SAR в пределах 2.0 Вт/кг. Максимальное значение SAR для данного устройства вы можете найти на стр. 14 данного руководства.

## Меры безопасности

Перед началом эксплуатации устройства внимательно прочитайте эту главу. Производитель не несет ответственности за ущерб, причиненный в результате эксплуатации устройства, не соответствующей правилам, приведенным в данном руководстве.

### • МЕРЫ БЕЗОПАСНОСТИ В АВТОМОБИЛЕ:

Проведенные исследования показали, что использование устройства в движущемся транспортном средстве представляет реальную угрозу, и поэтому мы настоятельно рекомендуем водителям пользоваться устройством только во время остановок.

Включенное устройство испускает электромагнитные волны, которые могут создавать помехи работе электронных систем автомобиля, таких как система антиблокировки тормозов (ABS) или надувные подушки безопасности (Airbag). Во избежание проблем рекомендуется:

- не помещать устройство на приборную доску и вблизи подушек безопасности,
- выяснить у поставщика или изготовителя автомобиля, насколько надежно защищены от помех его электронные системы.

### • УСЛОВИЯ ЭКСПЛУАТАЦИИ:

Рекомендуется время от времени выключать устройство, чтобы улучшить его работу.

Всегда выключайте устройство перед посадкой в самолет.

Не включайте устройство на территории медицинских учреждений, кроме специально отведенных мест. Мобильные устройства, как и многие другие бытовые приборы, могут создавать помехи в работе электрических и электронных устройств, использующих радиочастоты.

Выключайте устройство, когда вы находитесь вблизи газовых хранилищ или легковоспламеняющихся жидкостей. Строго соблюдайте правила использования мобильных устройств, вывешенные на складах ГСМ, бензозаправочных станциях, химических заводах или в любом ином месте, где имеется риск взрыва.

Следите за тем, чтобы включенное устройство находилось на расстоянии не менее чем 15 см от медицинских приборов, таких как кардиостимулятор, инсулиновый инжектор и т.д.

Не позволяйте детям использовать устройство и/или играть с ним и аксессуарами без присмотра взрослых.

Обратите внимание, что ваше устройство является цельным: задняя крышка и аккумулятор не являются съемными. Не пытайтесь разобрать устройство, так как в этом случае гарантия качества устройства аннулируется. Также попытка разобрать устройство может вызвать повреждение аккумулятора, что может привести к утечке веществ, которые могут вызвать аллергическую реакцию.

Бережно обращайтесь со своим устройством и храните его в чистом, незапыленном месте.

Защищайте устройство от воздействия неблагоприятных внешних условий (влажности, дождя, попаданий жидкости внутрь, пыли, морского воздуха и т.п.). Производитель рекомендует эксплуатировать устройство при температуре от -10°C до +55°C.

При температуре свыше 55°C изображение на экране может выглядеть смазанным. Это временная проблема, не представляющая опасности и не являющаяся дефектом.

Не вскрывайте, не разбирайте и не пытайтесь отремонтировать устройство самостоятельно.

Берегите его от падений или других сильных физических воздействий.

Не используйте устройство, если стеклянный экран повреждён, поцарапан или разбит, чтобы избежать травм.

Не наносите краску на устройство.

Пользуйтесь только теми аккумуляторами, зарядными устройствами и аксессуарами, которые рекомендованы компанией TCL Communication Ltd., а также ее филиалами, и совместимы с вашей моделью устройства. Компания TCL Communication Ltd. и ее филиалы не несут ответственности за ущерб, вызванный использованием нерекондованных аккумуляторов или зарядных устройств. Обращайте внимание на все предупреждения.

Не пытайтесь открыть или разобрать персональное наручное электронное устройство к смартфону GO WATCH (далее по тексту – «устройство GO WATCH» или «GO WATCH»). При неправильном обращении устройство и аккумулятор могут представлять опасность для организма человека и окружающей среды.

Не используйте для чистки GO WATCH агрессивные чистящие вещества.

Не помещайте GO WATCH в посудомоечные машины, стиральные машины или сушилки.

Не кладите GO WATCH на или внутрь нагревательных приборов, например микроволновых печей, духовок или радиаторов.

Не подвергайте устройство GO WATCH воздействию экстремальных температур. Рекомендуемые диапазоны температур от -10°C до +55°C.

Не оставляйте GO WATCH вблизи открытого огня.

Не бросайте GO WATCH в огонь. Это может привести к взрыву аккумулятора.

Оберегайте USB-разъём от контакта с водой, чтобы избежать появления ржавчины.

Не ломайте, не роняйте и не прокалывайте устройство GO WATCH.

Не разрешайте детям играть с устройством GO WATCH. Оно состоит из мелких компонентов, которые могут быть проглочены детьми.

Не рекомендуется носить устройство GO WATCH на вешущей руке.

## Оценка IP (пылевлагозащищенность)

Устройство было протестировано в контролируемой среде и прошло сертификацию на устойчивость к воде и пыли в конкретных ситуациях (отвечает требованиям классификации IP67, как описано в международном стандарте IEC 60529 - Степени защиты, обеспечиваемые оболочками [IP Code]; условия испытаний: 15 - 35 °C, 86 - 106 кПа, 1 метр, 30 минут). Несмотря на эту классификацию, устройство не является водонепроницаемым во всех ситуациях.

Вы можете, например, носить и использовать устройство во время тренировки (допускается воздействие пота), во время дождя и при мытье рук с пресной водой. Но не рекомендуется погружать устройство в воду, т.к. оно защищено только от потока воды низкого давления. Также не рекомендуется плавать или принимать душ, не снимая устройство GO WATCH.

### При использовании устройства GO WATCH, обратите внимание, что:

Если устройство подверглось воздействию пресной воды, следует вытереть его насухо чистой мягкой тканью. Если устройство подверглось воздействию любой другой жидкости, кроме пресной воды, такой как соленая вода, жидкие химические вещества, уксус, спирт и жидкое моющее средство, промойте его пресной водой и сразу же вытрите насухо чистой мягкой тканью. Несоблюдение этих рекомендаций может привести к нарушению работоспособности устройства или возникновению внешних дефектов.

Высушите устройство GO WATCH перед зарядкой.

Не погружайте устройство в воду.

Не подвергайте GO WATCH воздействию воды с высоким давлением или воды с высокой скоростью, например, воздействию воды из крана, океанских волн или водопада.

Не одевайте GO WATCH в сауну или баню.

Даже если устройство GO WATCH устойчиво к пыли и воде, вы не должны подвергать его воздействию среды с повышенным содержанием пыли, песка и грязи или использовать его в условиях с повышенной влажностью и очень высокой или низкой температурой.

Гарантия не распространяется на повреждения или дефекты, вызванные ненадлежащим использованием устройства GO WATCH (включая использование в средах, не соответствующих классам защиты IP).

Первая цифра в двузначной оценке IP указывает степень защиты от твердых предметов, таких как пыль. Вторая цифра указывает на уровень защиты GO WATCH от воздействия влаги, как описано в таблице ниже:

### Устойчивость к проникновению твердых частиц, таких как пыль

- 0: Нет специальной защиты
- 1: Защита от твердых предметов размером более 50 мм в диаметре
- 2: Защита от твердых предметов размером более 12 мм в диаметре
- 3: Защита от твердых предметов размером более 2.5 мм в диаметре
- 4: Защита от твердых предметов размером более 1 мм в диаметре
- 5: Защищено от пыли, проникновение ограничено (без вредных отложений)
- 6: Полностью защищено от пыли



## Устойчивость к воде

- 0: Нет специальной защиты
- 1: Защита от капель воды
- 2: Защита от капель воды, когда устройство наклонено на 15 градусов
- 3: Защита от распыления воды
- 4: Защита от брызг воды
- 5: Защита от струй воды низкого давления во всех направлениях
- 6: Защита от временного погружения в воду
- 7: Защищено от воздействия при погружении в воду на глубину до 1 метра в течение 30 минут

## • АЛЛЕРГЕНЫ:

TCL Communication Ltd. избегает использования известных науке аллергенов в своей продукции. Вместе с тем, в процессе производства устройства незначительные количества аллергенов могут попасть в тот или иной компонент устройства, что может вызвать дискомфорт у некоторых людей, восприимчивых к этим аллергенам. Данная ситуация характерна для многих видов продукции, поэтому мы рекомендуем вам

обращать пристальное внимание на любые устройства или их части, находящиеся в длительном контакте с вашей кожей, и прекращать их использование сразу же при появлении первых признаков раздражения кожи.

## • ПРЕДУПРЕЖДЕНИЕ О ТОЧНОСТИ ИЗМЕРЕНИЙ ПУЛЬСА

TCL Communication Ltd. не несёт никакой ответственности за предоставление ошибочных данных о вашем пульсе, равно как и за невозможность предоставить такие данные.

## • ТРЕНИРОВКА

Такие функции устройства как подсчёт количества шагов, анализ сна, фитнес-трекер и измерение пульса предназначены только для повседневного использования (во время отдыха или занятий фитнесом) и не могут быть использованы в медицинских целях. Перед использованием этих функций, внимательно прочитайте инструкцию. Проконсультируйтесь с врачом, если вы испытываете какие-либо проблемы со здоровьем или нуждаетесь в медицинской помощи.

## ИЗМЕРЕНИЕ ПУЛЬСА

Показания пульса могут быть неточными в зависимости от условий измерения и окружающей обстановки.

- Проводите измерения пульса, когда вы расслаблены и находитесь в сидячем положении.
- Проведение измерений пульса при низких температурах может привести к неточным результатам.
- Старайтесь не двигаться во время измерения пульса. Это может привести к тому, что частота пульса может быть рассчитана неточно.
- Пользователи с тонкими запястьями более подвержены неточностям при измерении пульса.
- Одной из причин неточных измерений пульса является слишком свободная посадка часов-браслета на запястье, что приводит к неравномерному отражению пучка света, используемого для измерения пульса.
- Если результат измерения сильно отличается от ожидаемого, отдохните в течение 30 минут и вновь повторите измерение.
- Перед проведением измерений зимой или в холодную погоду убедитесь, что вы согрелись.

- Курение или употребление алкоголя перед выполнением измерений могут вызвать учащённое сердцебиение. Таким образом, полученные значения пульса будут отличаться от ожидаемых.
- При измерении пульса не рекомендуется разговаривать, зевать или глубоко дышать. Это может привести к тому, что частота пульса может быть рассчитана неточно.
- Если ваш пульс слишком высокий или низкий, измерения могут быть неточными.
- Измерения пульса младенцев и детей ясельного возраста могут быть неточными.
- Не направляйте датчик измерения пульса в глаза себе или окружающим, так как это может привести к ухудшению зрения.
- Если измерение пульса не работает должным образом, отрегулируйте положение устройства GO WATCH на вашем запястье. Например, перемещайте GO WATCH вправо, влево, вверх или вниз на запястье, чтобы отрегулировать положение датчика измерения пульса. Или наденьте устройство GO WATCH так, чтобы датчик измерения пульса находился непосредственно на внутренней стороне запястья.
- Если датчик измерения пульса загрязнен, протрите его и повторите попытку.

## Перед началом тренировки

Устройство GO WATCH и приложение Onetouch Move могут использоваться для мониторинга ваших тренировок. В то время как умеренная физическая активность, например, быстрая ходьба, является безопасной для большинства людей, эксперты в области здравоохранения рекомендуют проконсультироваться с врачом, прежде чем начинать программу физических упражнений, особенно если вы подвержены хотя бы одному из следующих заболеваний:

- сердечно-сосудистые заболевания;
- астма или заболевания легких;

- сахарный диабет или заболевания печени или почек;
- артрит.

Вам также следует проконсультироваться с врачом, если у вас есть симптомы, которые могут указывать на болезни сердца, легких или другие серьезные заболевания:

- боль или дискомфорт в груди, шее, челюстях или руках во время физической активности;
- головокружение или потеря сознания;
- одышка при легкой физической нагрузке или в покое, а также в положении лежа или во сне;
- отёк лодыжек, особенно в ночное время;
- шумы в сердце, быстрое или выраженное сердцебиение;
- мышечные боли при ходьбе по лестнице или в гору, которые проходят, когда вы отдыхаете.

Кроме того, рекомендуется обратиться к врачу, прежде чем начинать активные физические упражнения, если выполняются два или более из следующих условий:

- Вы мужчина старше 45 лет или женщина старше 55 лет;
- В вашей семье есть случаи болезни сердца в возрасте до 55;
- Вы курите или бросили курить в течение последних шести месяцев;
- Вы не тренировались в течение трех месяцев или более;
- Вы имеете избыточный вес или страдаете ожирением;
- У вас высокое кровяное давление или высокий уровень холестерина в крови.
- У вас нарушение толерантности к глюкозе, также называемое предиабетом.

## Сомневаешься? Проверь!

Если вы не уверены в состоянии своего здоровья, или у вас есть проблемы со здоровьем, или вы беременны, вы должны проконсультироваться с врачом перед тем, как начинать новую программу тренировок. Заранее проведённая консультация с врачом – это хороший способ разработать программу тренировок, которая будет максимально эффективной и безопасной для вас. Считайте это первым шагом на пути к хорошей физической форме и здоровью.

### • НЕПРИКОСНОВЕННОСТЬ ЧАСТНОЙ ЖИЗНИ:

Вы должны соблюдать законы и правила, относящиеся к фотографированию и записи звука с помощью вашего устройства. В соответствии с этими законами и правилами, в некоторых странах может быть строго запрещено фотографирование людей и запись их высказываний для последующего воспроизведения и распространения. Это считается вторжением в их частную жизнь. Владелец устройства обязан соблюдать права других людей на частную жизнь и спрашивать разрешение на запись частных и конфиденциальных переговоров, а также фотосъемку частных лиц. Оператор связи, а также производители, поставщики и продавцы отказываются от любой ответственности, связанной с незаконным использованием вашего устройства.

### • НЕПРИКОСНОВЕННОСТЬ ДАННЫХ

Пожалуйста, обратите внимание, что при использовании устройства GO WATCH некоторые ваши персональные данные могут передаваться на базовое устройство (смартфон или планшетный компьютер). Вы несете ответственность за защиту своих персональных данных, вы не должны предоставлять доступ к своим персональным данным неавторизованным устройствам или устройствам сторонних производителей, подключённых к вашему устройству. Обязательно удалите все личные данные, прежде чем сдать на переработку, вернуть или передать третьему лицу ваше устройство. Тщательно выбирайте приложения и обновления, устанавливайте их только из надежных источников. Некоторые приложения могут влиять на производительность устройства и/или иметь доступ к личной информации, включая сведения об аккаунте, данные вызовов, сведения о местоположении и сетевых ресурсах.

Обратите внимание, что любые данные, переданные TCL Communication Ltd., хранятся в соответствии с действующим законодательством о защите данных. Для этих целей TCL Communication Ltd. реализует и поддерживает все необходимые технические и организационные меры для защиты всех персональных данных, например, от несанкционированной или незаконной обработки, случайной потери, уничтожения, повреждения. Указанные меры обеспечивают уровень безопасности, адекватный:

- (i) доступным техническим возможностям;
- (ii) затратам на реализацию данных мер;
- (iii) рискам, связанным с обработкой персональных данных;
- (iv) деликатности обрабатываемых данных.

В любое время вы можете получить доступ к своим персональным данным, просматривать и редактировать их. Для этого вам необходимо войти в свой пользовательский аккаунт, посетить свой пользовательский профиль или обратиться к нам напрямую. В случае поступления от вас запроса на изменение или удаление ваших персональных данных, мы оставляем за собой право провести дополнительную идентификацию с целью установления вашей личности перед исполнением такого запроса.

#### • АККУМУЛЯТОР:

Обратите внимание, что ваше устройство является цельным: задняя крышка и аккумулятор не являются съемными. Соблюдайте следующие меры предосторожности:

- не вскрывайте аккумулятор (это создает риск токсичных испарений и ожогов),
- не протыкайте и не разбирайте аккумулятор, не замыкайте его полюса,
- не пытайтесь производить какие-либо действия с задней крышкой устройства,
- не бросайте ваше устройство в огонь или в бытовой мусор, не подвергайте его

воздействию температур свыше +60°C.

Устройство вместе с установленной в него аккумуляторной батареей является цельным, так что выбрасывая его, соблюдайте действующее в вашей стране законодательство по охране окружающей среды.



Этот знак на вашем устройстве, аккумуляторе и различных аксессуарах обозначает, что после того, как вы перестали ими пользоваться и хотите их выбросить, их нужно сдать в специальные центры сбора отходов, такие как:

- городские свалки, снабженные специальными баками для сбора данных устройств
- баки для сбора электронных отходов в пунктах продажи.

Впоследствии эти отходы будут переработаны, что позволит избежать выбросов вредных веществ в окружающую среду, а также повторно использовать материалы, содержащиеся в перерабатываемых устройствах.

#### В странах Европейского Союза

Центры сбора электронных отходов доступны для всех и бесплатны.

Любая аппаратура, помеченная таким знаком, должна быть сдана в центры сбора.

#### В странах, не входящих в Европейский Союз

Если в вашей стране существуют соответствующие центры сбора и переработки электронных отходов, помеченная этим знаком аппаратура не должна выкидываться с бытовым мусором, а должна сдаваться в эти центры сбора для дальнейшей переработки.

**ОСТОРОЖНО:** СУЩЕСТВУЕТ РИСК ВЗРЫВА, ЕСЛИ АККУМУЛЯТОРНАЯ БАТАРЕЯ ЗАМЕНЕНА БАТАРЕЕЙ НЕВЕРНОГО ТИПА. УТИЛИЗИРУЙТЕ ИСПОЛЬЗОВАННЫЕ БАТАРЕИ В СООТВЕТСТВИИ С ИНСТРУКЦИЯМИ.

#### • ЗАРЯДНЫЕ УСТРОЙСТВА

Чтобы избежать каких-либо технических проблем ALGATEL ONETOUCH рекомендует использовать универсальное зарядное устройство (5B, 500mA)

Зарядное устройство должно иметь разъем Micro-USB.

Зарядные устройства, предназначенные для вашего устройства, работают при температурах от 0°C до +45°C.

Они полностью отвечают стандартам безопасности, установленным для информационно-технологического и офисного оборудования. Они также соответствуют директиве 2009/125/ЕС. Из-за различий в спецификациях на электротехническое оборудование, действующих в разных странах, приобретенное в одной стране зарядное устройство может не работать в другой стране. Использовать зарядные устройства для посторонних целей запрещается.

#### • ЭЛЕКТРОМАГНИТНОЕ ИЗЛУЧЕНИЕ:

ДАННОЕ УСТРОЙСТВО СООТВЕТСТВУЕТ МЕЖДУНАРОДНЫМ СТАНДАРТАМ, РЕГЛАМЕНТИРУЮЩИМ ПРЕДЕЛЬНЫЕ УРОВНИ ВОЗДЕЙСТВИЯ РАДИОВОЛН НА ЧЕЛОВЕКА.

Данное мобильное устройство является передатчиком и приемником радиосигнала. Его конструкция исключает превышение предельных уровней воздействия радиоволн (радиочастотных электромагнитных полей), установленных международными стандартами. Стандарты были разработаны независимой научно-исследовательской организацией (ICNIRP) с целью обеспечения безопасности всех лиц, независимо от возраста и состояния здоровья.

В стандартах, определяющих допустимый уровень воздействия радиоволн, используется показатель, именуемый удельным коэффициентом поглощения электромагнитной энергии (Specific Absorption Rate, или SAR). Для мобильных устройств установлено предельное значение SAR, равное 2 Вт/кг.

Испытания для измерения SAR проводятся для стандартных рабочих положений устройства, при которых мощность излучения устройства находится на самом высоком сертифицированном уровне, во всех диапазонах рабочих частот. Максимальное значение SAR в соответствии со стандартами ICNIRP для данной модели устройства составляет:

Максимальное значение SAR для данной модели и условия, при которых оно было зарегистрировано	
При ношении на теле	0.014 Вт/кг

Во время использования фактическое значение SAR для данного устройства, как правило, находится значительно ниже его максимальных значений. Чем ниже выходная мощность устройства, тем ниже значение SAR.

Измерение значения SAR во время ношения устройства на теле было проведено на расстоянии 0 мм от тела.

Дополнительную информацию вы можете найти на сайте: [www.alcatelonetouch.com](http://www.alcatelonetouch.com)

Дополнительную информацию о воздействии электромагнитных полей на человеческий организм можно получить на сайте: <http://www.who.int/peh-emf>.

## Общая информация

- TCL Communication Ltd.
- **Адрес в Интернете:** <http://www.alcatelonetouch.com>
- **Адрес:** к. 1910-12А Тауэр 3, 33 Кэнтон Роад Тсим Ша Тсуи, Ковлун, Гонконг Сити, Китай



CE 1588

Данное устройство соответствует основным требованиям и соответствующим предписаниям директивы 1999/5/CE. С полным вариантом текста «Заявления о соответствии» для вашего устройства можно ознакомиться на веб-сайте: [www.alcatelonetouch.com](http://www.alcatelonetouch.com).

### ЛИЦЕНЗИОННАЯ ИНФОРМАЦИЯ



Товарный знак и эмблемы Bluetooth принадлежат корпорации Bluetooth SIG, и любое их использование компанией TCL Communication Ltd. и ее филиалами осуществляется в рамках соответствующей лицензии. Другие товарные знаки и названия продуктов являются собственностью соответствующих владельцев.

**ALCATEL ONETOUCH SM03 Bluetooth  
Declaration ID D024873**

## Заявление об освобождении от ответственности

TCL Communication Ltd. НЕ НЕСЕТ ОТВЕТСТВЕННОСТИ ЗА УБЫТКИ ЛЮБОГО РОДА, ВОЗНИКШИЕ В РЕЗУЛЬТАТЕ ИЛИ СВЯЗАННЫЕ С ИСПОЛЬЗОВАНИЕМ ИЛИ НЕВОЗМОЖНОСТЬЮ ИСПОЛЬЗОВАНИЯ ПО ИЛИ ЛЮБОГО СТОРОННЕГО ПРИЛОЖЕНИЯ, ЕГО СОДЕРЖАНИЯ ИЛИ ФУНКЦИОНАЛЬНОСТИ, ВКЛЮЧАЯ, НО НЕ ОГРАНИЧИВАЯСЬ, УБЫТКАМИ, ВЫЗВАННЫМИ ИЛИ СВЯЗАННЫМИ С ОШИБКАМИ, УПУЩЕНИЯМИ, ПЕРЕРЫВАМИ В РАБОТЕ, ДЕФЕКТАМИ, ЗАДЕРЖКАМИ В РАБОТЕ ИЛИ ПЕРЕДАЧЕ ДАННЫХ, КОМПЬЮТЕРНЫМИ ВИРУСАМИ,

СБОЯМИ ПОДКЛЮЧЕНИЯ, ЗАТРАТАМИ НА СЕТЕВЫЕ УСЛУГИ, ЗАТРАТАМИ НА ПОКУПКИ В ПРИЛОЖЕНИЯХ, И ВСЕМИ ДРУГИМИ ПРЯМЫМИ, КОСВЕННЫМИ, СПЕЦИАЛЬНЫМИ, СЛУЧАЙНЫМИ, ТИПИЧНЫМИ ИЛИ КОСВЕННЫМИ УБЫТКАМИ, ДАЖЕ ЕСЛИ TCL Communication Ltd. БЫЛО ИЗВЕСТНО О ВОЗМОЖНОСТИ ТАКОГО УЩЕРБА. НЕКОТОРЫЕ ЮРИСДИКЦИИ НЕ ДОПУСКАЮТ ИСКЛЮЧЕНИЯ ИЛИ ОГРАНИЧЕНИЯ ОТВЕТСТВЕННОСТИ ЗА СЛУЧАЙНЫЕ ИЛИ КОСВЕННЫЕ УБЫТКИ, ПОЭТОМУ ВЫШЕУКАЗАННЫЕ ОГРАНИЧЕНИЯ ИЛИ ИСКЛЮЧЕНИЯ МОГУТ К ВАМ НЕ ОТНОСИТЬСЯ. НЕСМОТРИ НА ВЫШЕСКАЗАННОЕ, ОБЩАЯ ОТВЕТСТВЕННОСТЬ TCL Communication Ltd. ЗА ВСЕ ПОТЕРИ, УБЫТКИ, ОСНОВАНИЯ ДЛЯ ИСКА, ВКЛЮЧАЯ, НО НЕ ОГРАНИЧИВАЯСЬ ОСНОВАННЫМИ НА КОНТРАКТЕ, ДЕЛИКТНОМ ПРАВЕ, ИЛИ ВОЗНИКШИЕ В РЕЗУЛЬТАТЕ ИСПОЛЬЗОВАНИЯ ПРОГРАММНОГО БЕСПЕЧЕНИЯ И СТОРОННИХ ПРИЛОЖЕНИЙ НА ЭТОМ МОБИЛЬНОМ УСТРОЙСТВЕ, ИЛИ ЛЮБОГО ДРУГОГО ПОЛОЖЕНИЯ НАСТОЯЩЕГО ЛИЦЕНЗИОННОГО ДОГОВОРА, НЕ ДОЛЖНА ПРЕВЫШАТЬ СУММУ, УПЛАЧЕННУЮ ПОКУПАТЕЛЕМ ЗА ДАННЫЙ ПРОДУКТ ИЛИ ЛЮБОЕ СТОРОННЕЕ ПРИЛОЖЕНИЕ, КОТОРОЕ БЫЛО ВКЛЮЧЕНО В КОМПЛЕКТ С ДАННЫМ ПРОДУКТОМ. ПЕРЕЧИСЛЕННЫЕ ВЫШЕ ОГРАНИЧЕНИЯ, ИСКЛЮЧЕНИЯ

И ОТКАЗЫ ОТ ОТВЕТСТВЕННОСТИ ПРИМЕНЯЮТСЯ В МАКСИМАЛЬНОЙ СТЕПЕНИ, ДОПУСКАЕМОЙ ПРИМЕНИМЫМ ЗАКОНОДАТЕЛЬСТВОМ, ДАЖЕ ЕСЛИ КАКОЕ-ЛИБО СРЕДСТВО ПРАВОВОЙ ЗАЩИТЫ НЕ ДОСТИГАЕТ СВОЕЙ ОСНОВНОЙ ЦЕЛИ.

МЕЖДУ ОПИСАНИЕМ В РУКОВОДСТВЕ ПОЛЬЗОВАТЕЛЯ И ДЕЙСТВИТЕЛЬНЫМИ ФУНКЦИЯМИ УСТРОЙСТВА МОГУТ НАБЛЮДАТЬСЯ НЕКОТОРЫЕ РАСХОЖДЕНИЯ В ЗАВИСИМОСТИ ОТ ВЫПУСКА ПРОГРАММНОГО ОБЕСПЕЧЕНИЯ ИЛИ ОТ ОСОБЕННОСТЕЙ УСЛУГ ВАШЕГО ОПЕРАТОРА СВЯЗИ.

### **Забота о детях**

Данный продукт не является игрушкой и может быть опасным для маленьких детей.

### **Утилизация**

Пожалуйста, не выбрасывайте изделия или электрические аксессуары (такие как зарядные устройства, гарнитуры, аккумуляторы) с бытовыми отходами. Внимание: никогда не бросайте батареи (отдельно или в составе устройства) в огонь, так как они могут взорваться. Батареи должны быть утилизированы с соблюдением действующего в вашей стране законодательства по охране окружающей среды. Вы также можете вернуть ненужные изделия и аксессуары ALCATEL ONETOUCH в любой Авторизованный Сервисный Центр ALCATEL ONETOUCH в вашем регионе. Упаковка и руководство пользователя должны быть утилизированы с соблюдением действующего в вашей стране законодательства по охране окружающей среды. Пожалуйста, свяжитесь с представителями соответствующих органов власти в вашем регионе для получения более подробной информации.

## **Гарантия**

Наша цель — обеспечить комфорт для покупателей. При возникновении споров прочтите следующие положения, чтобы обеспечить эффективную защиту своих прав как потребителя.

Для устройства GO WATCH предоставляется гарантия отсутствия дефектов или неисправностей при условии нормальной эксплуатации в течение гарантийного срока продолжительностью 12 (двенадцать) месяцев со дня покупки, указанного в чеке (гарантийный срок может варьироваться в зависимости от страны).

В течение гарантийного срока все неполадки и дефекты, которые возникнут во время нормального использования (что должно быть подтверждено авторизованными техническими специалистами) будут устранены компанией бесплатно, а в следующих случаях компания имеет право отказать в ремонте или взимать за него плату:

- A. Повреждение в результате несчастного случая или небрежного обращения.
- B. Проведение тестирования, ремонта или разборки устройства неуполномоченными специалистами.
- C. Повреждение в результате использования или подключения неофициальных аксессуаров.

### **Аккумуляторная батарея**

Данная ограниченная гарантия распространяется только на аккумуляторные батареи, чья ёмкость упала ниже уровня в 80% от номинальной, а также на батареи, подвергшиеся утечке электролита. Данная ограниченная гарантия не распространяется на аккумуляторные батареи, которые:

- (i) заряжались неоригинальными зарядными устройствами или зарядными устройствами, не одобренными TCL Communication Ltd.;
- (ii) имеют повреждённые пломбы, пломбы со следами вмешательства или вообще не имеют пломб;

(iii) использовались в оборудовании, отличном от того, для которого они предназначались.

## Программное обеспечение

- Программное обеспечение, поставляемое на устройстве.

Нет гарантий, что ПО будет отвечать вашим требованиям или будет работать в сочетании с другим аппаратным или программным обеспечением, предоставленным третьими лицами, что работа программных продуктов будет бесперебойной или безошибочной, или что все дефекты программного обеспечения изделия будут исправлены.

- Программное обеспечение, НЕ поставляемое на устройстве.

Программное обеспечение, не поставляемое на устройстве (например, ПО, загруженное из Интернета), предоставляется «как есть» и без каких-либо гарантий.

## Возможные неисправности и способы их устранения

Прежде чем обращаться в службу послепродажной поддержки, выполните следующие указания:

### **Ваше устройство GO WATCH не может быть обнаружено другими устройствами.**

- Нажмите клавишу включения или клавишу Назад, чтобы включить экран GO WATCH. Устройство GO WATCH будет доступно для обнаружения другими устройствами только в течение 3 минут после выключения экрана.
- Выключите режим «В самолёте» (авиарежим) на устройстве GO WATCH.
- Включите Bluetooth на вашем смартфоне или планшете. Если ваше устройство GO WATCH находится в списке сопряжённых устройств, удалите его из этого списка.

### **Не удается выполнить сопряжение GO WATCH со смартфоном или планшетом, или сопряжение происходит медленно.**

- Нажмите клавишу включения или клавишу Назад, чтобы включить экран GO WATCH. Устройство GO WATCH будет доступно для обнаружения другими устройствами только в течение 3 минут после выключения экрана.

### **Устройство GO WATCH часто отключается от телефона.**

- Фоновая служба Onetouch Move отключена. Перезапустите приложение.
- Убедитесь, что GO WATCH и ваш смартфон (планшет) находятся рядом и между ними нет преград.



### **Передача Wi-Fi/Bluetooth медленнее, чем ожидалось:**

Если к телефону подключены другие Bluetooth-устройства, это нормально, что скорость передачи файлов с помощью Bluetooth уменьшится. Это также нормальное поведение для скорости Wi-Fi, которая так же будет затронута, и вы сможете ощутить снижение производительности.

### **Какое максимальное количество устройств Bluetooth 4.0 Low Energy (BLE) может быть подключено к смартфону одновременно?**

Одновременно к смартфону может быть подключено не более 5 устройств Bluetooth 4.0 Low Energy (BLE).

### **После установки приложения Onetouch Move и сопряжения с устройством GO WATCH скорость разряда аккумулятора телефона увеличивается.**

Это является нормальным явлением, так как заряд батареи используется дополнительно для:

- Поддержания соединения между GO WATCH и смартфоном.
- Передачи данных между GO WATCH и смартфоном.
- Поиска устройства GO WATCH, его подключения, в случае если связь между GO WATCH и смартфоном была потеряна.

### **Не работает вибрация.**

- Выполните зарядку и убедитесь, что аккумуляторная батарея устройства GO WATCH исправна.
- Убедитесь, что соединение между GO WATCH и телефоном не прервано.

### **Устройство GO WATCH вибрирует неожиданно.**

- Проверьте наличие уведомлений.
- Убедитесь, что GO WATCH и ваш смартфон (планшет) находятся рядом и между ними нет преград.

### **Устройство GO WATCH не реагирует на какие-либо действия с ним.**

Нажмите и удерживайте **клавишу включения** в течение 10 секунд, чтобы перезагрузить GO WATCH.

### **Восстановление заводских настроек**

Если приведенные выше инструкции не помогли решить проблему, попробуйте сбросить настройки GO WATCH к заводским значениям.

Перейдите в меню приложения Onetouch Move  и выберите пункт GO WATCH > Настройки > Заводские установки.

Нажмите и удерживайте одновременно **клавиши включения** и **Назад** в течение 10 секунд, чтобы сбросить настройки GO WATCH.

ALCATEL является торговым знаком компании

Alcatel-Lucent и используется в соответствии с лицензией, выданной компании TCL Communication Ltd.

Все права защищены © Copyright 2015

TCL Communication Ltd.

Компания TCL Communication Ltd. сохраняет за собой право вносить изменения в материалы и технические спецификации продукции без предварительного уведомления