



Давайте опробуем ваш новый цифровой диктофон

1. Зарядка.

- Зарядите цифровой диктофон. Сдвиньте ползунок USB в направлении стрелки (A) и вставьте разъем USB в порт USB включенного компьютера (B). Начнется зарядка. Когда батарея будет полностью заряжена индикатор будет показывать "Full".
- Отсоедините цифровой диктофон. Убедитесь, что индикатор работы не светится. Затем обратитесь к справочному руководству для безопасного отключения цифрового диктофона.

2. Включение питания.

- Включите питание. Сдвиньте переключатель HOLD+POWER в направлении "POWER" и удерживайте его в таком положении до появления окна на экране дисплея.
- Для отключения питания сдвиньте переключатель HOLD+POWER в направлении "POWER" и удерживайте его в таком положении до появления сообщения "Power Off".

Чтобы предотвратить непреднамеренные операции (HOLD)
Сдвиньте переключатель HOLD+POWER в направлении "HOLD" и удерживайте его в таком положении до появления сообщения "HOLD".

Для отмены состояния HOLD цифрового диктофона сдвиньте переключатель HOLD+POWER в центральное положение.

3. Выполнение первоначальных настроек.

- Нажмите **▲** или **▼** для выбора "Next" (Следующий) и затем нажмите **▶** (воспроизведение/ввод). На дисплее появится окно "Date&Time" (Дата и время).
- Нажмите **▲** или **▼** для изменения года и затем нажмите **▶** (воспроизведение/ввод) для ввода числа. Повторите эту процедуру, чтобы последовательно установить месяц, день, час и минуты. Вы можете переместить курсор на предыдущий элемент, нажав BACK/HOME. При установке минут и нажатии **▶** (воспроизведение/ввод) часы будут показывать настройку и на экране будет показываться окно включения или отключения звукового сигнала.
- Нажмите **▲** или **▼** для выбора "Yes" (Да) или "No" (Нет) и затем нажмите **▶**. По окончании настройки звукового сигнала появится окно меню HOME.

- Справочное руководство (файл HTML, хранящийся во встроенной памяти для того, чтобы вы могли его легко скопировать на ваш компьютер.)
- Прикладное ПО, Sound Organizer (файл установки хранится во встроенной памяти с тем, чтобы вы могли установить его на ваш компьютер.)
- Электретный конденсорный микрофон ECM-CS3, ECM-TL3
- USB-адаптер переменного тока AC-UD20, AC-US01AD, AC-US0AG

Примечания
В зависимости от страны и региона некоторые модели диктофонов и дополнительные необязательные аксессуары могут быть недоступными.

Меры предосторожности

- Питание**
Эксплуатируйте устройство только со встроенной аккумуляторной ионно-литиевой батареи напряжением 3,7 В пост. тока.
- Техника безопасности**
Не пользуйтесь устройством во время вождения автомобиля, езды на велосипеде или управления любыми моторизованными транспортными средствами.
- Обращение с устройством**
• Не оставляйте устройство вблизи источников тепла или в местах, подверженных воздействию прямых солнечных лучей, большого количества пыли или механических ударов.
• В случае попадания внутрь устройства
- твердых предметов или жидкостей не пользуйтесь устройством, пока его не проверит квалифицированный специалист.
- При использовании вашего цифрового диктофона соблюдайте приведенные ниже меры предосторожности во избежание деформирования корпуса или возникновения неисправности цифрового диктофона.
— Не садитесь, когда цифровой диктофон находится в заднем кармане.
— Не кладите цифровой диктофон в сумку со шнуром наушников, намотанным на диктофон, и не подвергайте сумку ударам.
- В случае возникновения вопросов или проблем, касающихся данного устройства, обратитесь к ближайшему дилеру Sony.

Емкость (объем памяти, доступный пользователю)*1*2)
4 Гб (прибл. 3.60 Гб = 3865470566 байт)
*1 Небольшое количество внутренней памяти используется для управления файлами и поэтому недоступно для хранения данных пользователя.
*2 Когда встроенная память форматируется на цифровом диктофоне.

Размеры (ш/в/г) (исключая выступающие детали и органы управления) (JEITA)*3
Прибл. 36,6 мм x 101,5 мм x 10,5 мм

Вес (JEITA)*3
Прибл. 49 г
*3 Значения, измеренные по стандарту JEITA (Японская ассоциация электронной промышленности и информационных технологий)

Использование Screen Off Timer

- Для экономии заряда батареи таймер отключения экрана по умолчанию установлен на "Auto Screen Off" (Автоматическое отключение экрана). Когда таймер отключения экрана установлен на "Auto Screen Off" отсутствие действий в течение, приблизительно, 30 секунд в режиме остановки и, приблизительно, 10 секунд в режиме записи и воспроизведения приводит к автоматическому отключению дисплея. Вы можете использовать кнопки даже при выключенном дисплее. Для включения дисплея нажмите BACK/HOME.

Для отключения таймера отключения экрана выберите BACK/HOME - "Settings" - "Common Settings" - "Screen Off Timer" и затем выберите "No Auto Screen Off".

4. Выбор языка для меню.

- Выберите BACK/HOME - "Settings" - "Common Settings" - "Language" и затем нажмите **▶** (воспроизведение/ввод).
- Нажмите **▲** или **▼** для выбора языка, который вы хотите использовать на экране дисплея, и после этого нажмите **▶** (воспроизведение/ввод). Вы можете выбирать следующие языки: Deutsch (немецкий), English (английский)*, Español (испанский), Français (французский), Italiano (итальянский), Русский * Настройка по умолчанию
- Нажмите и держите нажатой кнопку BACK/HOME для возврата в меню HOME.

5. Запись.

- Встроенные микрофоны Индикатор работы
- Нажмите **REC/PAUSE**. Запись начинается, и индикатор работы начинает светиться красным светом.
 - Расположите цифровой диктофон таким образом, чтобы встроенные микрофоны были направлены в сторону источника записываемого звука.
 - Нажмите **STOP** для остановки записи. На дисплее появится сообщение "Please Wait" и экран дисплея вернется к показу окна режима остановки записи.
- После остановки записи вы можете воспроизвести только что записанный файл, нажав **▶**.

6. Прослушивание.

- Нажмите **◀◀** или **▶▶** для выбора "Recorded Files" в меню HOME и затем нажмите **▶**.
- Нажмите **▲** или **▼** для выбора требуемой папки и затем нажмите **▶**.
- Нажмите **▲** или **▼** для выбора требуемого файла и затем нажмите **▶**. Воспроизведение начнется, и индикатор работы загорится зеленым светом.
- Отрегулируйте громкость нажатием VOL +/-.
- Нажмите **STOP** для остановки воспроизведения.

7. Удаление.

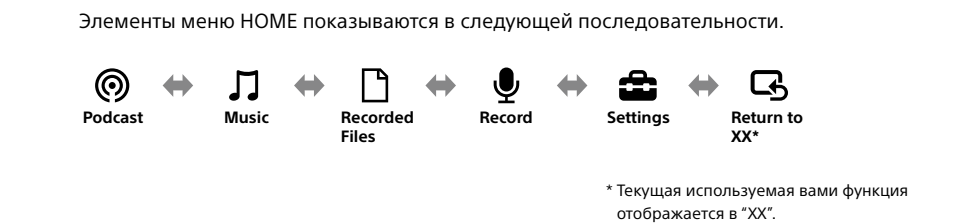
- После удаления файла его восстановление невозможно.
- Выберите файл, который вы хотите удалить, когда цифровой диктофон находится в режиме остановки записи, остановки воспроизведения или в режиме воспроизведения.
- Выберите OPTION - "Erase a File" и затем нажмите **▶**. На экране появится вопрос "Erase?" и выбранный файл будет воспроизведен для подтверждения.
- Выберите "Yes" и затем нажмите **▶**. В окне дисплея появится сообщение "Please Wait" и выбранный файл будет удален.

Использование меню

Использование меню HOME

Вы можете вывести на дисплей меню HOME для использования каждой функции, нажимая и удерживая нажатой кнопку BACK/HOME. Меню HOME позволяет вам выбрать функцию, найти записанные вами файлы или изменить настройки цифрового диктофона.

- Нажмите и удерживайте нажатой кнопку BACK/HOME. Появится окно меню HOME.



- Нажмите **◀** или **▶** для выбора функции, которую вы хотите использовать, и затем нажмите **▶**. Вы можете выбрать функции, указанные ниже:
- | | |
|-----------------------|---|
| Podcast | Вы можете выбрать файлы подкастов, импортированные с компьютера, и воспроизвести их. |
| Music | Вы можете выбрать файлы музыки, импортированные с компьютера, и воспроизвести их. |
| Recorded Files | Вы можете выбрать файлы, записанные с использованием цифрового диктофона, и воспроизвести их. |
| Record | Вы можете вывести на дисплей окно записи. Для начала записи нажмите REC/PAUSE. |
| Settings | Вы можете вывести на дисплей меню Настройки и изменить различные настройки цифрового диктофона. |
| Return to XX* | Выберите эту позицию для возврата к окну, показывавшемуся до входа в меню Home.
* Текущая используемая вами функция отображается в "XX". |

Нажмите **STOP** для возврата к окну, показывавшемуся до входа в меню HOME.

Использование меню OPTION

Вы можете вывести на дисплей меню OPTION, нажав на кнопку OPTION. Элементы меню OPTION варьируются для каждой функции цифрового диктофона и позволяют вам менять различные настройки и т. п..

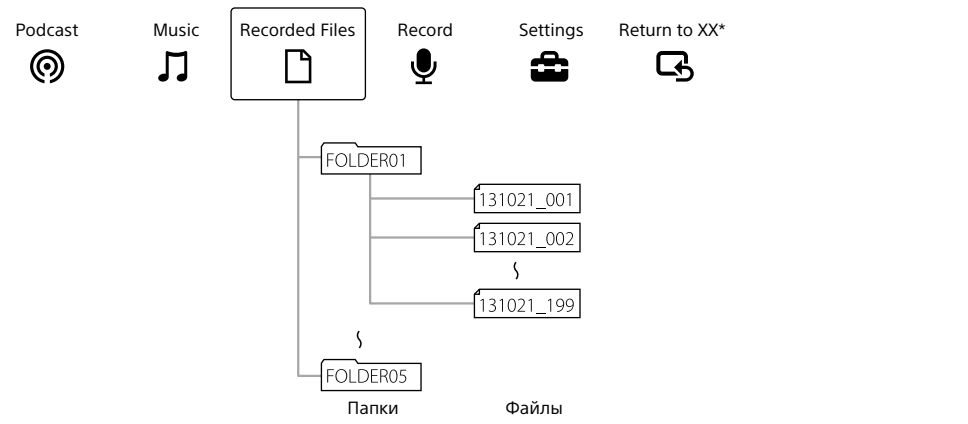
- В меню HOME выберите функцию, которую вы хотите использовать, и затем нажмите OPTION. На экране дисплея будут представлены элементы меню OPTION для выбранной вами функции.
- Нажмите **▲** или **▼** для выбора элемента меню, для которого вы хотите выполнить настройку, и затем нажмите **▶** (воспроизведение/ввод).
- Нажмите **▲** or **▼** для выбора настройки, которую вы хотите установить, и затем нажмите **▶** (воспроизведение/ввод).

- Для подробных сведений о настройке элементов для каждой функции обратитесь к Справочному руководству.
- Нажмите **STOP** для возврата к окну, показывавшемуся до входа в меню OPTION.

О папках и файлах

Аудиофайлы, записанные цифровым диктофоном, хранятся в папке цифрового диктофона. По умолчанию в цифровом диктофоне автоматически создаются 5 папок, как это описывается ниже.

"FOLDER01" - "FOLDER05": Хранит файлы, записанные через микрофон.



Использование вашего компьютера

Установка справочного руководства на ваш компьютер

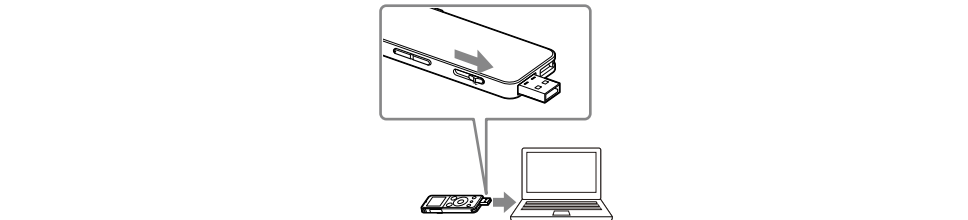
Установив справочное руководство на ваш компьютер со встроенной памяти вашего цифрового диктофона, вы можете осуществлять поиск детально прописанных операций и находить возможные решения, если возникают какие-либо проблемы.

- Сдвиньте ползунок USB, расположенный на задней панели цифрового диктофона, и вставьте разъем USB в порт USB работающего компьютера.
- В Windows: Щелкните [Компьютер] (или [Мой компьютер]), после этого дважды щелкните [IC RECORDER] → [FOR WINDOWS]. В Mac: Дважды щелкните по значку [IC RECORDER] на рабочем столе.
- Установка справочного руководства. В Windows: Дважды щелкните [Help_Guide_Installer] (или [Help_Guide_Installer.exe]). В Mac: Дважды щелкните [Help_Guide_Installer_for_mac.app] (v10.5.8 или выше) Чтобы продолжить установку, следуйте инструкциям, которые появляются на экране.
- После завершения установки дважды щелкните по значку [Help_Guide_icdu54_ce.htm] на рабочем столе для Windows (или в программе Finder для Mac). На экране отобразится справочное руководство. Вы также можете подробно ознакомиться со справочным руководством на домашней странице поддержки потребителей цифровых диктофонов Sony: <http://rd1.sony.net/help/icdu54/ce/>

Установка программно обеспечения Sound Organizer

- Установите программное обеспечение Sound Organizer на ваш компьютер.
- Примечания Программное обеспечение Sound Organizer совместимо только с компьютерами с установленной операционной системой Windows. Оно не совместимо с Mac.
- При установке Sound Organizer войдите в систему с правами администратора.

- Сдвиньте ползунок USB, расположенный на задней панели цифрового диктофона, и вставьте разъем USB в порт USB работающего компьютера. Если цифровой диктофон невозможно подключить к компьютеру напрямую, используйте прилагаемый вспомогательный соединительный кабель USB.



- Убедитесь, что цифровой диктофон был правильно распознан. Пока цифровой диктофон подключается к компьютеру, в окне дисплея цифрового диктофона отображается сообщение "Connecting".
- Перейдите к меню [Пуск], щелкните [Компьютер] (или [Мой компьютер]) и после этого дважды щелкните [IC RECORDER] → [FOR WINDOWS].

- Дважды щелкните [SoundOrganizerInstaller_V150] (или [SoundOrganizerInstaller_V150.exe]). Следуйте инструкциям, появляющимся на экране.
- Убедитесь, что вы принимаете условия лицензионного соглашения, выберите [I accept the terms in the license agreement] и затем щелкните [Next].
- При появлении окна [Setup Type], выберите [Standard] или [Custom], и затем щелкните [Next]. Следуйте инструкциям на экране и задайте параметры установки, когда вы выбрали опцию [Custom].
- При появлении окна [Ready to Install the Program] щелкните [Install]. Начнется установка.
- При появлении окна [Sound Organizer has been installed successfully.] установите флажок [Launch Sound Organizer Now] и затем щелкните [Finish].
 - Примечания После установки Sound Organizer, возможно, вам потребуется перезагрузить компьютер.
 - Примечания При форматировании встроенной памяти все данные, хранящиеся в ней, будут удалены. (Справочное руководство и программное обеспечение Sound Organizer также будут удалены.)

ВНИМАНИЕ!
Не подвергайте батареи (батареиный блок или установленные батареи) длительному воздействию чрезмерного нагрева, например на солнце, вблизи огня и т.п.

Щоб уникнути можливого пошкодження слуху, не прослухуйте звук із високим рівнем учності впродовж тривалого часу.



Страна-изготовитель
Цифровой диктофон : Сделано в Китае

Изготовитель: Сони Корпорейшн
Адрес: 1-7-1 Конан, Минато-ку, Токио 108-0075, Япония

Дополнительная информация по техническому(им) регламенту(ам) Таможенного Союза



Импортер на территории стран Таможенного союза ЗАО «Сони Электроникс», Россия, 123103, Москва, Карамышевский проезд, 6

Дата изготовления
Цифровой диктофон : Указана на упаковке

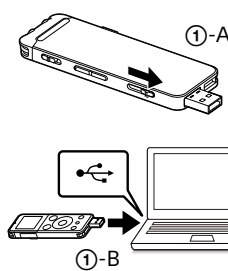
IC Recorder
Стилий посібник із використання

ICD-UX543



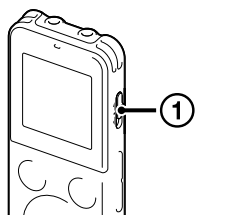
Спробуйте свій новий цифровий диктофон

1. Заряджання.



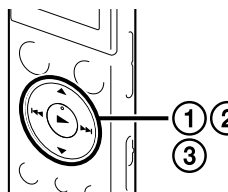
- Заряджання цифрового диктофона.**
Посуньте важіль-перемикач USB у напрямку стрілки (1-A) та вставте з'єднувач USB у роз'єм USB увімкненого комп'ютера (1-B). Розпочнеться заряджання. Коли батарея повністю зарядиться, індикатор батареї показуватиме
- Від'єднання цифрового диктофона.**
Упевніться, що індикатор роботи не світиться. Тоді, дотримуючись вказівок, викладених у довідковому посібнику, безпечно від'єднайте цифровий диктофон.

2. Увімкнення живлення.

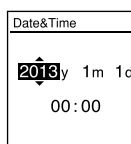


- Увімкнення живлення.**
Посуньте і утримуйте перемикач HOLD+POWER у напрямку «POWER», поки не з'явиться відображення.
 - Щоб вимкнути живлення, посуньте і утримуйте перемикач HOLD+POWER у напрямку «POWER», поки не з'явиться індикація «Power Off».
- Уникнення випадкового виконання операцій (HOLD)**
Посуньте перемикач HOLD+POWER у напрямку «HOLD», поки не з'явиться індикація «HOLD».
- Щоб вимкнути стан утримання на цифровому диктофоні, посуньте перемикач HOLD+POWER до центру.

3. Встановлення початкових налаштувань.

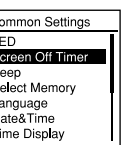


- У разі увімкнення живлення вперше або коли годинник не налаштовано, з'являється індикація «Setting Date&Time», і можна встановити годинник.
- За допомогою кнопок ▲ чи ▼ виберіть пункт «Next», тоді натисніть ► (відтворення/введення). На дисплеї з'явиться вікно «Date&Time».



- За допомогою кнопок ▲ чи ▼, щоб змінити рік, тоді натисніть ► (відтворення/введення), щоб ввести число. Повторіть цю процедуру, щоб послідовно встановити місяць, день, години та хвилини. Курсор можна перемістити до попереднього пункту натисненням кнопки BACK/HOME. У разі встановлення хвилини і натиснення кнопки ► (відтворення/введення) годинник відображає налаштування, і з'являється вікно налаштування для увімкнення та вимкнення звукового сигналу.
 - За допомогою кнопок ▲ чи ▼ виберіть пункт «Yes» або «No», тоді натисніть ►. Після завершення налаштування звукового сигналу з'явиться вікно головного меню.
- Якщо упродовж 1 хвилини не натиснути жодної кнопки за початкових налаштувань, режим початкових налаштувань буде скасовано, і знову відобразиться вікно головного меню.
- Годинник та звуковий сигнал можна налаштувати пізніше. Докладніше читайте у довідковому посібнику цифрового диктофона.

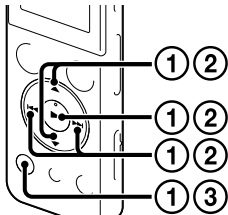
Як користуватися функцією Screen Off Timer



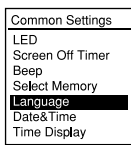
Щоб заощадити ресурс батареї, за замовчуванням для таймера вимкнення екрана встановлено налаштування «Auto Screen Off». Якщо для таймера вимкнення екрана встановлено налаштування «Auto Screen Off» і упродовж приблизно 30 секунд у режимі зупинки чи приблизно 10 секунд у режимі записування чи відтворення не було виконано жодної дії, дисплей автоматично вимкнеться. Проте, навіть коли екран вимкнено, ви все ж можете користуватися кнопками. Щоб увімкнути дисплей, натисніть BACK/HOME.

Щоб вимкнути таймер вимкнення екрана, натисніть кнопку BACK/HOME - «Common Settings» - «Screen Off Timer», тоді виберіть «No Auto Screen Off».

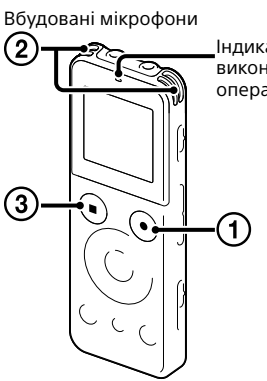
4. Вибір мови меню.



- Виберіть BACK/HOME - «Settings» - «Common Settings» - «Language», тоді натисніть ► (відтворення/введення).
- За допомогою кнопок ▲ чи ▼ виберіть мову, яку слід використовувати у вікні дисплея, тоді натисніть кнопку ► (відтворення/введення). Можна вибрати такі мови: Deutsch (Німецька), English (Англійська)*, Español (Іспанська), Français (Французька), Italiano (Італійська), Русский (Російська) * Налаштування за замовчуванням
- Натисніть і утримуйте кнопку BACK/HOME, щоб повернутися до головного меню.



5. Запис.



- Перш ніж використовувати цифровий диктофон, упевніться, що перемикач HOLD+POWER встановлено посередині, тобто стан HOLD вимкнено.
- Натисніть кнопку REC/PAUSE. Розпочнеться запис, індикатор виконання операцій засвітиться червоним.
 - Розташуйте цифровий диктофон так, щоб вбудовані мікрофони було спрямовано на джерело звуку, який потрібно записати.
 - Щоб припинити запис, натисніть кнопку ■STOP. З'явиться повідомлення «Please Wait», і дисплей повернеться до вікна режиму зупинки запису.

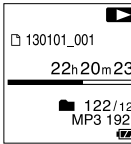


Натисненням кнопки ► після зупинення запису можна відтворити щойно записаний файл.

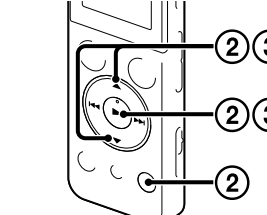
6. Прослуховування.



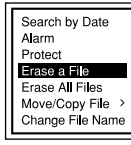
- За допомогою кнопок ◀◀ чи ▶▶ виберіть «Recorded Files» із головного меню, тоді натисніть ►.
- За допомогою кнопок ▲ чи ▼ виберіть потрібну папку, тоді натисніть ►.
- За допомогою кнопок ▲ чи ▼ виберіть потрібний файл, тоді натисніть ►. Почнеться відтворення, індикатор виконання операцій засвітиться зеленим.
- Відрегулюйте рівень гучності за допомогою кнопки VOL +/-.
- Щоб припинити відтворення, натисніть кнопку ■STOP.



7. Видалення.



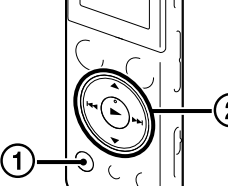
- Видалений файл неможливо відновити.
- Виберіть файл, який слід стерти, коли цифровий диктофон перебуває у режимі зупинки запису, зупинки відтворення чи режимі відтворення.
 - Виберіть OPTION - «Erase a File», тоді натисніть ►. З'явиться індикація «Erase?», і на підтвердження відтвориться відповідний файл.
 - Виберіть «Yes», тоді натисніть ►. У вікні дисплея з'явиться повідомлення «Please Wait», і вибраний файл буде стерто.



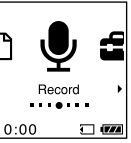
Як користуватися меню

Як користуватися головним меню

Щоб відобразити головне меню для користування функціями, натисніть та утримуйте кнопку BACK/HOME. Головне меню дозволяє вибирати функцію, шукати записані файли чи змінювати налаштування на цифровому диктофоні.



- Натисніть та утримуйте кнопку BACK/HOME. З'явиться вікно головного меню.



Пункти головного меню упорядковані описаним нижче чином.



* Використовувана функція відображається як «XX».

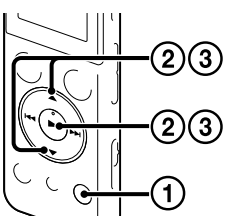
- За допомогою кнопок ◀◀ чи ▶▶ виберіть потрібну функцію, тоді натисніть ►. Можна вибрати функції, описані нижче:

	Podcast	Можна вибрати файли подкастів із комп'ютера і відтворити їх.
	Music	Можна вибрати музичні файли, імпортовані з комп'ютера, і відтворити їх.
	Recorded Files	Можна вибрати файли, записані за допомогою цифрового диктофона, і відтворити їх.
	Record	Можна відобразити вікно записування. Щоб розпочати записування, натисніть кнопку REC/PAUSE.
	Settings	Можна відобразити меню налаштувань і змінити різноманітні налаштування на цифровому диктофоні.
	Return to XX*	Виберіть цей пункт, щоб повернутися до вікна, що відобразалося до переходу до головного меню. * Використовувана функція відображається як «XX».

■ Натисніть ■STOP, щоб повернутися до вікна, що відобразалося до переходу до головного меню.

Як користуватися меню OPTION

Щоб відкрити меню OPTION, натисніть кнопку OPTION. Пункти меню OPTION різняться залежно від функції цифрового диктофона і дозволяють змінювати різноманітні налаштування тощо.



- У головному меню виберіть потрібну функцію і натисніть OPTION. З'являться пункти меню OPTION для вибраної функції.
- За допомогою кнопок ▲ чи ▼ виберіть пункт меню, який слід налаштувати, тоді натисніть кнопку ► (відтворення/введення).
- За допомогою кнопок ▲ чи ▼ потрібне налаштування, тоді натисніть кнопку ► (відтворення/введення).

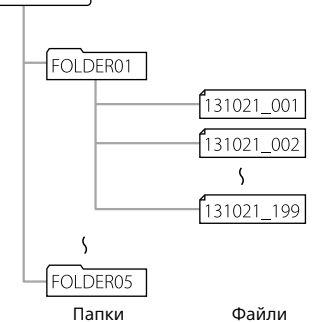
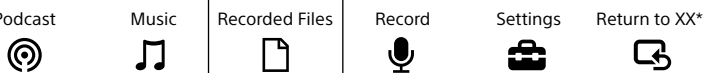


- Докладніше про параметри кожної функції читайте у довідковому посібнику.
- Натисніть ■STOP, щоб повернутися до вікна, що відобразалося до меню OPTION.

Про папки і файли

Записані цим цифровим диктофоном аудіофайли зберігаються у папці цифрового диктофона. За замовчуванням 5 папок створюються автоматично, як пояснено нижче.

«FOLDER01» - «FOLDER05»: збереження файлів, записаних за допомогою мікрофона.



Використання комп'ютера

Встановлення довідкового посібника на комп'ютері

Встановивши довідковий посібник на комп'ютер із вбудованої пам'яті цифрового диктофона, можна знайти пояснення операцій та можливі рішення, якщо виникне проблема.

- Посуньте важіль-перемикач USB на задній панелі цифрового диктофона та вставте з'єднувач USB у роз'єм USB увімкненого комп'ютера.
- У Windows: клацніть [Комп'ютер] (або [Мій комп'ютер]), тоді двічі клацніть [IC RECORDER] → [FOR WINDOWS].
У Mac: двічі клацніть [IC RECORDER] на робочому столі.
- Встановіть довідковий посібник.
У Windows: двічі клацніть [Help_Guide_Installer] (або [Help_Guide_Installer.exe]).
У Mac: двічі клацніть [Help_Guide_Installer_for_mac.app] (v10.5.8 або пізнішої)
Щоб продовжити встановлення, дотримуйтесь інструкцій на екрані.
- Після завершення встановлення двічі клацніть піктограму [Help_Guide_icdu54_ce.htm] на робочому столі системи Windows (або у полі Finder (Пошук) системи Mac). З'явиться довідковий посібник. Довідку можна також переглянути на вказаних нижче сторінках підтримки користувачів цифрового диктофона Sony: <http://rd1.sony.net/help/icd/u54/ce/>

- Коли з'явиться вікно [Setup Type], виберіть [Standard] або [Custom], тоді клацніть [Next]. Вибравши варіант [Custom], виконайте вказівки на екрані та вкажіть параметри встановлення.
 - Коли з'явиться вікно [Ready to Install the Program], клацніть [Install]. Розпочнеться встановлення.
 - Коли з'явиться вікно [Sound Organizer has been installed successfully.], встановіть прапорець у полі [Launch Sound Organizer Now], тоді клацніть [Finish].
- **Примітки**
Після встановлення програми Sound Organizer, можливо, потрібно буде перезавантажити комп'ютер.
- **Примітки**
У разі форматування вбудованої пам'яті усі збережені на ній дані буде стерто. (Довідковий посібник і програмне забезпечення Sound Organizer теж буде стерто).

ПОПЕРЕДЖЕННЯ
Не піддавайте батареї (акумуляторний блок або встановлені батареї) впливу високих температур, наприклад сонячного світла, вогню тощо, протягом тривалого часу.

Щоб уникнути можливого пошкодження слуху, не прослуховуйте звук із високим рівнем гучності впродовж тривалого часу.



Виробник:
Соні Корпорейшн, 1-7-1 Конан, Мінато-ку, Токіо 108-0075, Японія.

Уповноважений представник в Україні:
ТОВ «Соні Україна», вул. Спаська 30, м.Київ, 04070, Україна.

Обладнання відповідає вимогам:
Технічного регламенту з електромагнітної сумісності обладнання (постанова КМУ від 29.07.2009 № 785).

Обладнання відповідає вимогам Технічного регламенту обмеження використання деяких небезпечних речовин в електричному та електронному обладнанні (постанова КМУ від 03.12.2008 № 1057).

Країна походження
Цифровий диктофон: зроблено в Китаї

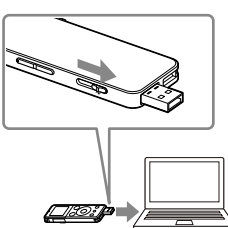
Встановлення програми Sound Organizer

Встановіть програму Sound Organizer на комп'ютері.

■ **Примітки**
Програма Sound Organizer сумісна лише з ПК Windows. Вона не сумісна з Mac.

■ Щоб встановити програму Sound Organizer, увійдіть до облікового запису із повноваженнями адміністратора.

- Посуньте важіль-перемикач USB на задній панелі цифрового диктофона та вставте з'єднувач USB у роз'єм USB увімкненого комп'ютера. Якщо цифровий диктофон не вдається підключити безпосередньо до комп'ютера, скористайтеся кабелем USB, який додається.



- Упевніться, що цифровий диктофон належним чином розпізнано. Коли цифровий диктофон підключено до комп'ютера, на його дисплеї відображається повідомлення «Connecting».
- Перейдіть до меню [Пуск], виберіть [Комп'ютер] (або [Мій комп'ютер]), тоді двічі клацніть [IC RECORDER] → [FOR WINDOWS].
- Двічі клацніть [SoundOrganizerInstaller_V150] (або [SoundOrganizerInstaller_V150.exe]). Дотримуйтесь інструкцій на екрані.
- Прийміть умови ліцензійної угоди, виберіть [I accept the terms in the license agreement], тоді клацніть [Next].

Ємність (ємність, доступна для користувача)**2
4 Гб (прибл. 3,60 Гб = 3865470566 байт)
*1 Невеликий обсяг внутрішньої пам'яті використовується для управління файлами і тому недоступний для зберігання.
**2 У разі форматування вбудованої пам'яті за допомогою цифрового диктофона.

Розміри (ш/в/г) (без урахування частин, що виступають, та елементів керування) (JEITA)**3
Прибл. 36,6 мм × 101,5 мм × 10,5 мм

Маса (JEITA)**3
Прибл. 49 г
**3 Вимірне значення за стандартом JEITA (Japan Electronics and Information Technology Industries Association)