



ICD-UX502

4-416-975-21(1)

© 2012 Sony Corporation Printed in China



* 4 4 1 6 9 7 5 2 1 *

Добро пожаловать в цифровой диктофон Sony!

Это краткое руководство пользователя, в нем содержатся инструкции по основным операциям с цифровым диктофоном.

Внимательно ознакомьтесь с данным руководством. Надеемся, что вы останетесь довольны своим новым цифровым диктофоном Sony.

Проверьте комплект поставки.

- Цифровой диктофон (1)
- Стереонаушники (1)
- Соединительный кабель USB (1)
- Щелочная батарея LR03 (тип AAA) (1)
- Инструкция по эксплуатации (хранится во встроенной памяти)
- Краткое руководство пользователя

Дополнительные принадлежности

- Электретный конденсаторный микрофон ECM-CS10, ECM-CZ10, ECM-CS3
- Аккумуляторная батарея NH-AAA-B2KN
- USB-адаптер переменного тока AC-U50AG
- Зарядное устройство BCG-34HSN
- Зарядное устройство BCG-34HS2KAN с двумя аккумуляторами AAA

ВНИМАНИЕ!

Не подвергайте батареи (батарейный блок или установленные батареи) длительному воздействию чрезмерного нагрева, например на солнце, вблизи огня и т.п.

ОСТОРОЖНО!

Существует угроза взрыва при использовании батареи неподходящего типа. Проводите утилизацию использованных батарей согласно инструкциям.

Емкость (емкость, доступная для пользователя)

2 Гб (прибл. 1,80 Гб = 1932735283 байт)

Часть объема памяти используется для управления.

Изготовитель: Сони Корпорейшн Адрес: 1-7-1 Конан, Минато-ку, Токио 108-0075, Япония Страна-производитель: Китай

Относится только к первичным элементам питания, идущим в комплекте с данным изделием.

Импортер на территории РФ и название и адрес организации, расположенной на территории РФ, уполномоченной принимать претензии от пользователей:

ЗАО "Сони Электроникс", 123103, Москва, Карамышевский проезд, 6, Россия

Дата изготовления

Цифровой диктофон : Указана на упаковке

Щелочные батарейки: Рекомендованный срок годности (месяц-год) указан на батарейках.

Страна-изготовитель

Цифровой диктофон : Сделано в Китае

Примечание для покупателей: следующая информация применима только для оборудования, продающегося в странах, где действуют директивы ЕС

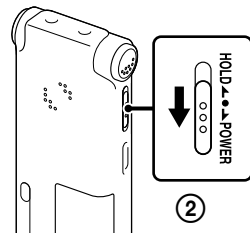
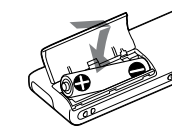
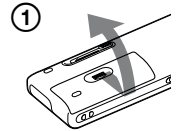
Производителем данного устройства является корпорация Sony Corporation, 1-7-1 Konan, Minato-ku, Tokyo, 108-0075 Japan. Уполномоченным представителем по электромагнитной совместимости (EMC) и безопасности изделия является компания Sony Deutschland GmbH, Hedelfinger Strasse 61, 70327 Stuttgart, Germany. По вопросам обслуживания и гарантии обращайтесь по адресам, указанным в соответствующих документах.

Во избежание возможных повреждений органов слуха избегайте длительного прослушивания на высокой громкости.



Испытайте ваш новый цифровой диктофон

1. Питание.



1 Вставьте батарею, соблюдая полярность.

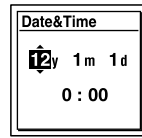
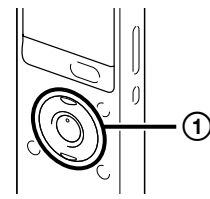
2 Включите питание. Сдвиньте переключатель HOLD-POWER в направлении "POWER" и удерживайте, пока в окошке дисплея не появится изображение. На дисплее появится анимационная индикация "Accessing..." и цифровой диктофон включится.

Для выключения питания передвиньте переключатель HOLD-POWER в положение "POWER" и удерживайте, пока не появится сообщение "Power Off".

Предотвращение случайных операций (функция HOLD)

Чтобы вывести цифровой диктофон из состояния HOLD, передвиньте переключатель HOLD-POWER в центральное положение.

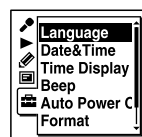
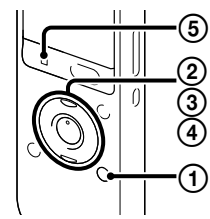
2. Установка даты и времени.



При первой установке батареи появляется анимационная индикация "Set Date&Time", и затем начнет мигать показание года.

1 Нажмите ▲ or ▼, чтобы уставить год (две последние цифры года), а затем нажмите ►/ENT. Повторите эту процедуру, чтобы последовательно установить месяц, день, час и минуты. После ввода значения минут и нажатия ►/ENT. на часах появится установленное время.

3. Выбор языка меню.



1 Нажмите кнопку MENU/NOISE CUT.

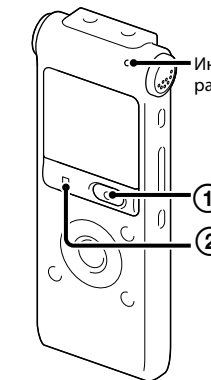
2 Нажмите ◀◀, затем нажмите ▲ или ▼, чтобы выбрать , затем нажмите ►/ENT.

3 Нажмите ▲ или ▼, чтобы выбрать "Language", затем нажмите ►/ENT.

4 Нажмите ▲ или ▼, чтобы выбрать язык, который будет использоваться в окошке дисплея, затем нажмите ►/ENT. Можно выбрать следующие языки: Deutsch (немецкий), English (английский), Español (испанский), Français (французский), Italiano (итальянский), Русский.

5 Нажмите кнопку ■STOP.

4. Запись.



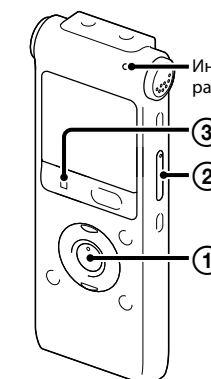
Перед началом использования цифрового диктофона передвиньте переключатель HOLD-POWER в центральное положение, чтобы вывести диктофон из состояния HOLD.

1 Нажмите кнопку ●REC/PAUSE. Запись начнется, и индикатор работы загорится красным.

Можно приостановить запись, нажав кнопку ●REC/PAUSE. Нажмите кнопку ●REC/PAUSE еще раз, чтобы возобновить запись.

2 Чтобы остановить запись, нажмите кнопку ■STOP. Запись остановится, и индикатор работы загорится оранжевым.

5. Прослушивание.

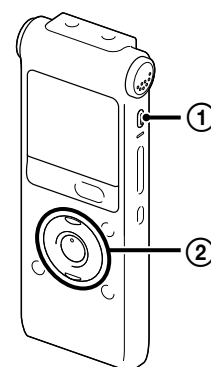


1 Нажмите кнопку ►/ENT. Воспроизведение начнется, и индикатор работы загорится зеленым.

2 Установите уровень громкости, нажимая кнопку VOL +/-.

3 Чтобы остановить воспроизведение, нажмите кнопку ■STOP.

6. Удаление.



После удаления файла восстановить его невозможно.

1 Нажмите кнопку ERASE. Появится индикация "Erase?", и выбранный файл будет воспроизведен для подтверждения удаления.

2 Выберите "Execute" с помощью кнопок ▲ или ▼, затем нажмите ►/ENT. При удалении выбранного файла отображается анимационная индикация "Erasing..."

Что делать дальше

Поздравляем! Настройка цифрового диктофона завершена, и первая запись успешно выполнена. Перейдите к следующему шагу. Для полноценного использования цифрового диктофона можно воспользоваться другими полезными функциями и информацией.

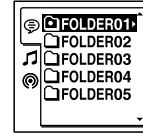
Выбор вкладки/папки/файла

Можно выбрать вкладку и папку, в которые будет записан файл. Кроме того, в выбранной папке можно выбрать файл для воспроизведения или удаления.

(Подкаст): эта вкладка используется только для воспроизведения и управления файлами подкастов, переданными с компьютера.

1 Выберите вкладку.

1. Для отображения окна выбора папок нажмите кнопку



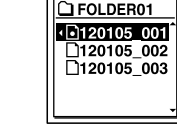
2. Нажмите ◀◀, затем нажмите ▲ или ▼, чтобы выбрать вкладку, затем нажмите ►/ENT. Появится окно выбора папок выбранной вкладки.

(Голос): эта вкладка используется для управления файлами, записанными при помощи цифрового диктофона.

(Музыка): эта вкладка используется только для воспроизведения и управления музыкальными файлами, переданными с компьютера.

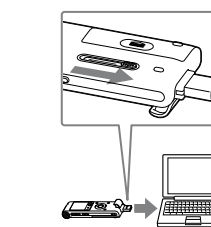
2 Выберите папку. Нажмите ▲ или ▼, чтобы выбрать папку, затем нажмите ►/ENT. Чтобы отобразить файлы, находящиеся в выбранной папке, нажмите ►►.

3 Выберите файл. Когда появится окно выбора файла, нажмите ▲ or ▼, чтобы выбрать требуемый файл, затем нажмите ►/ENT.



Когда отображается экран режима остановки, файлы можно выбирать путем нажатия кнопок ◀◀ и ►►.

Копирование инструкции по эксплуатации на компьютер



В системе Windows: нажмите [Мой компьютер] или [Компьютер] — [IC RECORDER] — [Instructions]. На компьютере Macintosh: щелкните [IC RECORDER] в окне поиска - [Instructions].

3 Перетащите файлы инструкции по эксплуатации из папки "Instructions" на локальный диск компьютера. Файлы инструкции по эксплуатации имеют следующие имена: Product name_language name_version.pdf (например, ICD-UX502_English_111.pdf)

4 Отключите цифровой диктофон от компьютера.

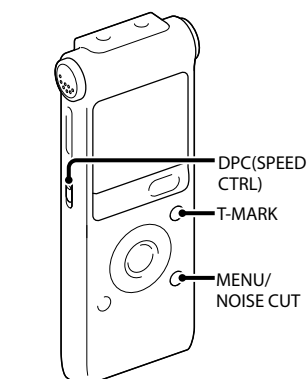
Чтобы прочитать инструкции по эксплуатации, дважды нажмите на нужный файл PDF.

1 Подсоедините цифровой диктофон к компьютеру.

2 Откройте папку "Instructions" на компьютере.

Дополнительные возможности

Подробные сведения по каждой операции см. в файлах PDF инструкции по эксплуатации, скопированной на компьютер.



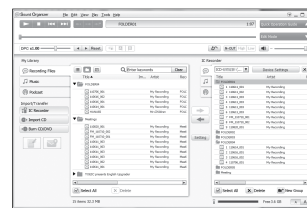
Выбор сюжета
Можно настроить пункты меню для записи с наилучшими параметрами в соответствии с различными сюжетами записи.

NOISE CUT
Уменьшение постороннего шума для получения более четкой записи.

T-MARK
Добавление маркера дорожки в качестве точки начала во время записи или воспроизведения файла.

DPC(SPEED CTRL)
Настройка скорости воспроизведения.

MENU
Настройка различных пунктов меню, например REC Mode, Mic Sensitivity и др.



Sound Organizer (прикладное ПО для ПК*)

С программным обеспечением Sound Organizer на компьютере можно выполнить множество различных операций. Можно импортировать файлы, записанные с помощью цифрового диктофона, в Sound Organizer для их обработки. Можно импортировать файлы с музыкальных компакт-дисков или файлы подкастов и перенести их в цифровой диктофон. Кроме того, можно записать компакт-диск с любимой музыкой.

* Не поставляется/только для Windows

Вы можете загрузить Sound Organizer с главной страницы технической поддержки Sony: <http://support.sony-europe.com/DNA>

меры предосторожности

Питание
Используйте источник питания напряжением только 1,5 В или 1,2 В постоянного тока. Используйте щелочную батарею LR03 (тип AAA) или аккумуляторную батарею NH-AAA.

Техника безопасности
Не пользуйтесь устройством во время вождения автомобиля, езды на велосипеде или управления любыми моторизованными транспортными средствами.

Обращение с устройством
• Не оставляйте устройство вблизи источников тепла или в местах,

подверженных воздействию прямых солнечных лучей, большого количества пыли или механических ударов.
• В случае попадания внутрь устройства твердых предметов или жидкостей извлеките элементы питания и не пользуйтесь устройством, пока его не проверит квалифицированный специалист.

В случае возникновения вопросов или проблем, касающихся данного устройства, обратитесь к ближайшему дилеру Sony.

