

DEXP

РУКОВОДСТВО ПОЛЬЗОВАТЕЛЯ

УВАЖАЕМЫЙ ПОКУПАТЕЛЬ!

Благодарим Вас за выбор продукции, выпускаемой под торговой маркой DEXR. Мы рады предложить Вам изделия, разработанные и изготовленные в соответствии с высокими требованиями к качеству, функциональности и дизайну. Перед началом эксплуатации прибора внимательно прочитайте данное руководство, в котором содержится важная информация, касающаяся Вашей безопасности, а также рекомендации по правильному использованию прибора и уходу за ним. Позаботьтесь о сохранности настоящего Руководства, используйте его в качестве справочного материала при дальнейшем использовании прибора.

ВНИМАНИЕ:

Диапазон рабочих температур: -10° ... $+50$

Не допускайте длительного воздействия тепла или прямых солнечных лучей на устройство.

Избегайте перегрева устройства.

Содержание

Введение.....	1
Начало использования.....	5
Основные функции.....	10
Настройки.....	15
Технические характеристики.....	17
Дополнительная информация.....	17

Введение

Меры предосторожности

Перед началом пользования устройством обязательно ознакомьтесь с данным руководством в полном объёме и доведите его содержание до сведения членов Вашей семьи во избежание каких-либо непредвиденных случаев.

- Используйте только комплектное зарядное устройство.
- Не допускайте попадания влаги и жидкостей на поверхность, или внутрь устройства – это может привести к выходу его из строя
- Не разбирайте устройство, и предоставляйте любое обслуживание только квалифицированному персоналу.
- Выполняйте настройку устройства только во время стоянки, в безопасном месте. Не пользуйтесь меню устройства во время управления транспортным средством.
- Устанавливайте устройство только в местах, где оно не блокирует Вам обзор. Установка в некорректно выбранном месте может привести к ДТП.
- Для лучшего обзора рекомендуется устанавливать устройство рядом с зеркалом заднего вида.
- Убедитесь, что область обзора камеры попадает в область работы дворников, чтобы изображение было чётким даже во время съёмки в сильный дождь.
- Не прикасайтесь к объективу руками. Вы можете оставить следы, что ухудшит качество изображения при записи и фотосъёмке. Периодически протирайте объектив мягкой сухой тканью.
- Не устанавливайте устройство у тонированного окна. Вы можете повредить тонировку, а также качество изображения снизится.

Рекомендации по работе с батареей

1. Используйте только оригинальное зарядное устройство.

Способность заряда/разряда батареи управляется встроенным в неё контроллером. Крайне противопоказаны принудительные режимы "быстрой зарядки" во внешних зарядных устройствах для Li-ion т. к. токи заряда и разряда ограничены.

У Li-Ion батарей отсутствует, так называемый "эффект памяти". Начинать разряжать/заряжать аккумуляторы можно с любого уровня заряда. В большинстве устройств стоит ограничение по степени заряда\разряда - контроллер может не позволить заряжать аккумулятор, если, например, заряд уже больше 90%. Также он не позволит полностью разрядить аккумулятор, препятствуя выходу из строя элементов.

Даже, если работа устройства (ноутбук, планшет, смартфон и т. д.) осуществляется посредством электрической сети - хотя бы раз в месяц, Li-Ion батарея должна проходить полный цикл заряда/разряда (до появления сообщения "о разрядке батареи"). Нельзя доводить батарею до полной разрядки. Li-ion аккумулятор быстро деградирует при длительном хранении в разряженном состоянии. Если это всё-таки произошло, сразу же установите её на зарядку.

Батарея теряет заряд, даже если она хранится отдельно от устройства. Саморазряд Li-ion аккумуляторов составляет около 5% в месяц. Li-ion аккумуляторы по своему строению

недолговечны и постоянно деградируют вне зависимости от того, эксплуатируются они или нет. Данная деградация тем интенсивней, чем выше температура, и чем дальше величина заряда от "оптимального" (с точки зрения сохранности), который принято считать равным 40%. Другими словами, если батарея не используется, то имеет смысл держать заряд у батареи на уровне 40-50%.

Если батарея находится в разряженном состоянии 2 недели и более, то происходит необратимый процесс потери емкости в элементах батареи, следствием чего является выход из строя самой батареи.

2. Соблюдайте температурный режим.

Батареи должны храниться в заряженном состоянии при температуре от +15°C до +35°C при нормальной влажности воздуха. Батареи плохо переносят длительную эксплуатацию при очень высоких (выше 50) и очень низких (ниже -20) температурах окружающей среды. Нельзя оставлять батарею под прямыми солнечными лучами.

3. Не разбирать, не сжигать, не использовать батареи со следами повреждений.

Ни в коем случае нельзя самостоятельно разбирать батареи и заряжать их элементы. В случае необходимости обращайтесь в специализированные сервис-центры. Прокол элементов или смятие может привести к внутреннему короткому замыканию с последующим возгоранием и взрывом. Расплавление лития от высокой температуры может так же привести к взрыву. При разгерметизации внутрь элемента может попасть вода или сконденсироваться атмосферная влага, что может привести к реакции с выделением водорода и возгоранию.

Посмотреть текущее состояние батареи можно, например, на индикаторе состояния батареи, который есть практически в каждом устройстве (можно уточнить его местонахождение и принцип работы при покупке). Если при включении в эл/сеть данный индикатор в течение порядка 5 минут сигнализирует о неисправности, это значит, что ваша батарея неисправна. Следует немедленно выключить устройство и извлечь из него эту батарею (если она съёмная). Будьте осторожны: они могут выделять вредные вещества.

Если батарея несъёмная (АКБ является неотъемлемой частью устройства) необходимо обратиться в сервисный центр.

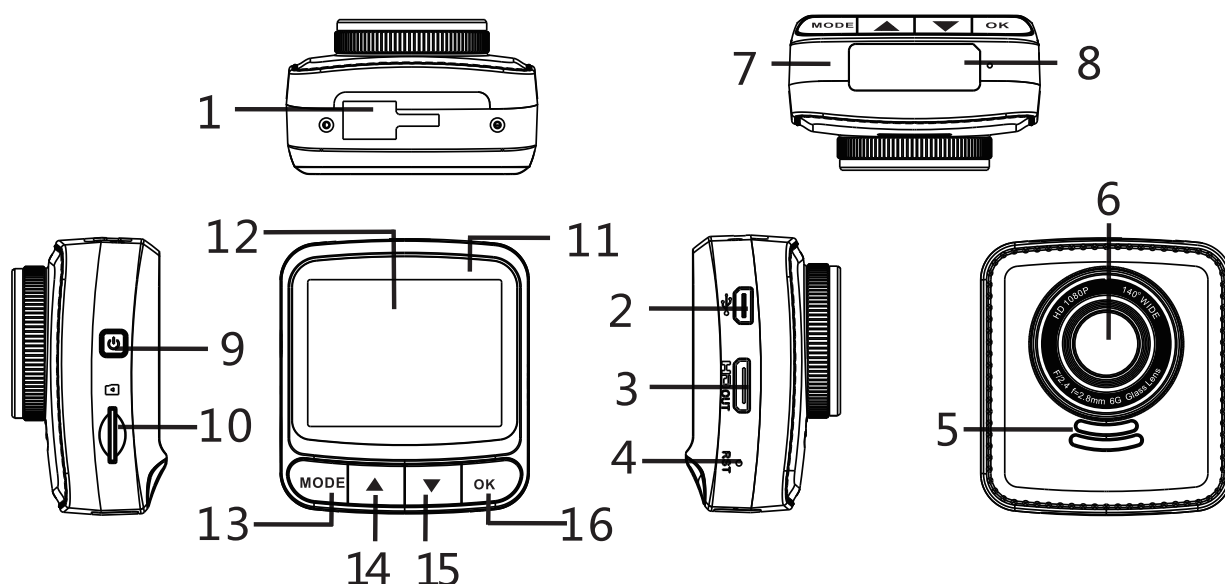
Чем раньше вы отдадите неисправную батарею в ремонт, тем больше вероятность, что она может быть восстановлена с наименьшими затратами.

ВНИМАНИЕ: Время работы аккумулятора зависят от настроек сети (Wi-Fi, 3G, LTE) и многих других факторов (нагрузка на центральный процессор, жесткий диск, яркость LCD дисплея и т.д.); действительное время работы может не совпадать с указанным. Аккумулятор допускает ограниченное число циклов зарядки и по прошествии некоторого времени может потребовать замены (Условия ограниченной гарантии на аккумулятор смотрите в руководстве пользователя). Время работы аккумулятора зависит от режима использования и настроек.

Комплектация

- Видеорегистратор
- Кабель питания (4м)
- Крепление с присоской
- USB-кабель
- Автомобильное ЗУ
- Руководство пользователя

Схема устройства

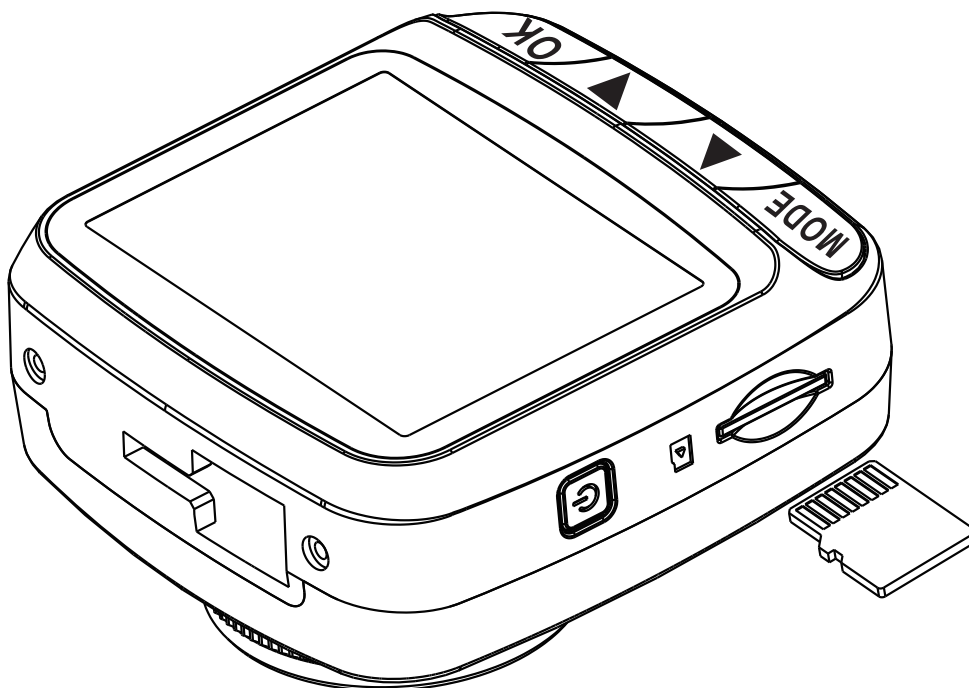


№	Описание
1	Для крепления с присоской
2	USB-разъём
3	HDMI-разъём
4	Клавиша RESET
5	Динамик
6	Широкоугольный объектив
7	Микрофон
8	Серийный номер
9	Клавиша POWER
10	Разъём для карты памяти
11	LED-индикатор
12	Экран (2,3")
13	Клавиша MODE
14	Клавиша Вверх
15	Клавиша Вниз
16	Клавиша OK

Начало использования

Карта памяти

Установите карту золотистыми контактами к задней части регистратора, затем протолкните до щелчка.



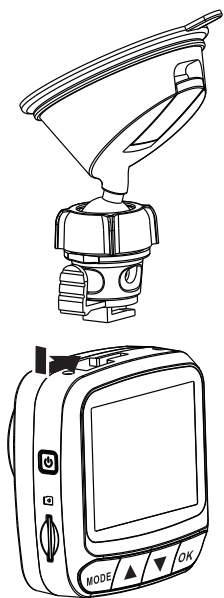
Для извлечения карты памяти, нажмите на неё.

ВНИМАНИЕ:

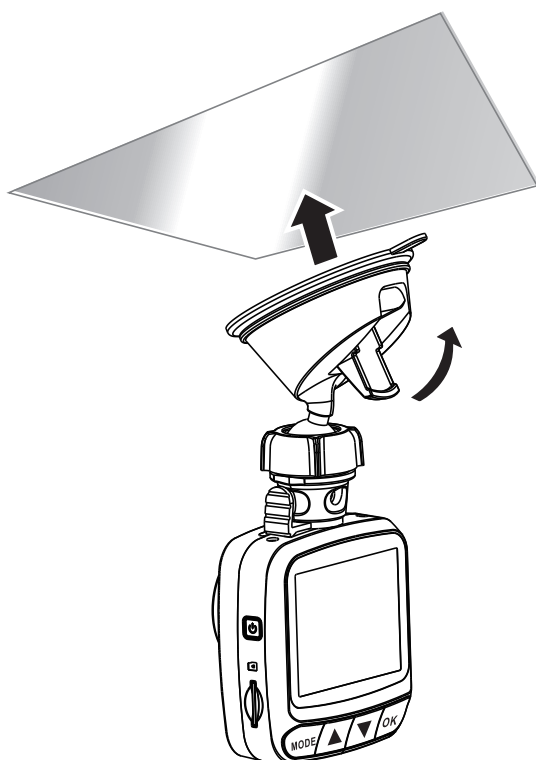
- Не вставляйте и не извлекайте карту памяти, пока устройство включено. Это может повредить карту памяти
- Используйте карты класса 6 или выше
- Перед первым использованием рекомендуется форматировать карту памяти

Установка в транспортном средстве

1. Присоедините крепление к устройству. Протолкните его в отверстие держателя до щелчка.

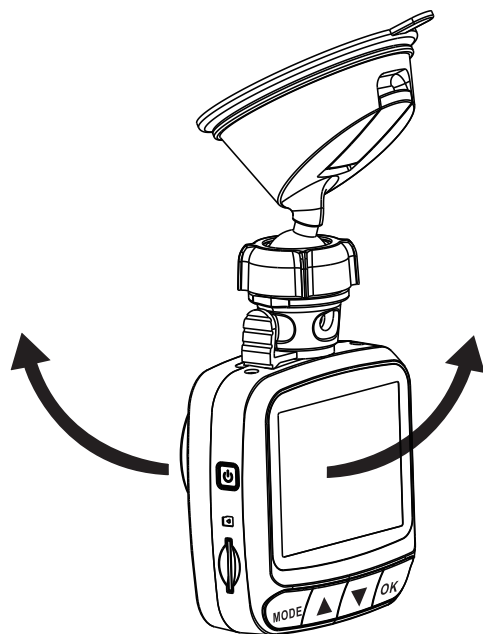


2. Укрепите держатель на лобовое стекло при помощи присоски.
3. Убедитесь, что устройство надёжно зафиксировано.

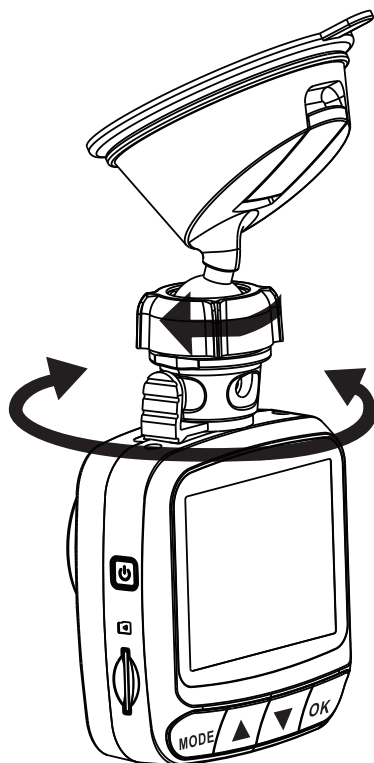


Регулирование положения устройства

1. Открутите головку, чтобы иметь возможность поворачивать устройство вертикально.



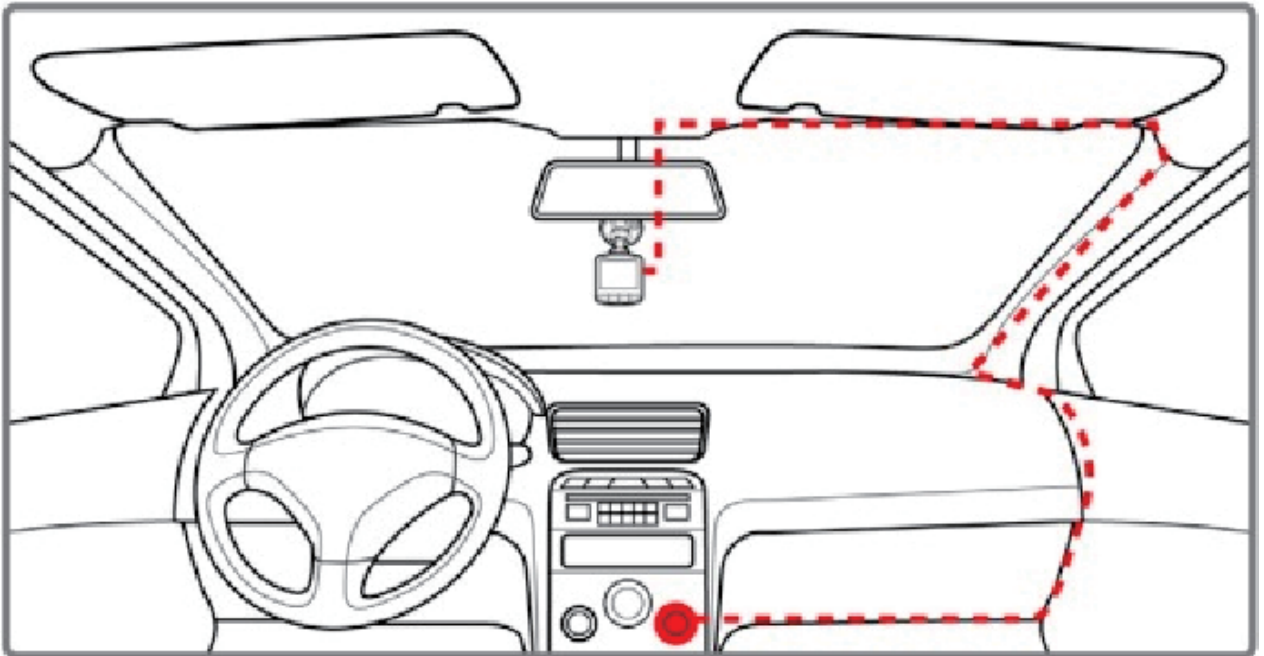
2. Открутите головку, чтобы иметь возможность поворачивать устройство горизонтально до 360 градусов.



3. Затяните головку, чтобы снова зафиксировать устройство после регулировки.

Подключение питания

Используйте только комплектное автомобильное ЗУ для питания устройства и зарядки батареи



1. Подключите один конец провода ЗУ к USB-коннектору устройства.
2. Подключите другой конец ЗУ к прикуривателю транспортного средства. Видеорегистратор будет включаться каждый раз при запуске двигателя.

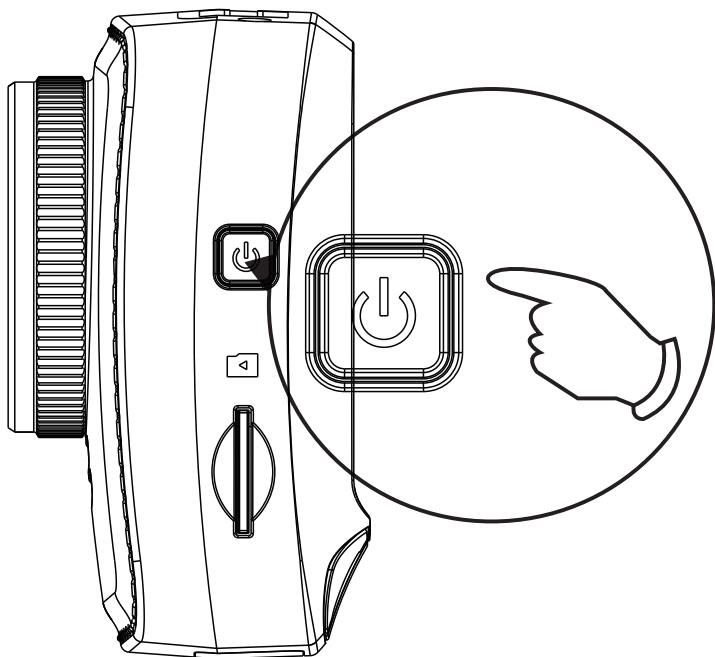
ВНИМАНИЕ:

1. Красный LED-индикатор мигает во время зарядки батареи
2. Если температура окружающей среды достигнет 45 °C, или выше, питание будет поступать в видеорегистратор, но батарея не будет заряжаться. Это обычное свойство литий-полимерной батареи.

Включение/выключение устройства

Устройство автоматически начинает запись при запуске двигателя, а также сохраняет все записанное, и выключается в течении 10 секунд при выключении двигателя.

Чтобы включить устройство вручную, нажмите клавишу **POWER**, или зажмите её на 2-3 секунды, чтобы выключить устройство.



Первоначальные настройки

Перед началом использования устройства, рекомендуется настроить дату и время:

1. Нажмите клавишу **MODE** для перехода в системные настройки.
2. Нажмите клавишу **Вниз**.
3. Нажмите клавишу **OK** для выбора. Нажмите **Вниз**, чтобы выбрать меню даты и времени.
4. Нажмите **OK**, и используйте клавиши **Вниз** и **Вверх** для переключения значений. Затем нажмите **OK** снова для перехода к следующей цифре.
5. Повторяйте шаг 4, пока не введёте правильное время.

Основные функции

Запись видео

При запуске двигателя, регистратор автоматически включается и начинает запись, а также выключается при глушении двигателя.

Если необходимо, Вы можете остановить запись вручную, нажав клавишу **OK**, и снова включить её, нажав **OK** ещё раз.

ВНИМАНИЕ:

- На некоторых транспортных средствах запись продолжится и после глушения двигателя. В таком случае необходимо извлечь ЗУ из прикуривателя.
- Видеофайлы сохраняются каждые 1, 3, 5, или 10 минут записи.
- Устройство сохраняет видеофайлы на карте памяти. Если карта заполнена, самый давний файл из записанных на ней будет «затёрт», и на его место будет сохранён новый.

Экстренная запись

Нажмите клавишу **Вниз** во время записи, чтобы активировать экстренный режим. Вы увидите соответствующий значок (см. таблицу ниже). В экстренном режиме текущий файл записи будет защищён. Для выхода из экстренного режима, нажмите клавишу **Вниз** снова.

ВНИМАНИЕ:

- Если G-сенсор включён, и произошло столкновение, режим экстренной записи активируется автоматически.
- При экстренной записи создаётся новый файл, защищённый от перезаписи
- Если объём экстренных записей превысит 70% общего объёма карты памяти, устройство начнёт стирать самый старый из экстренных файлов.



Экран записи видео



№	Значок	Описание
1	FHD30	Показывает разрешение видео
2	02:30:30	Доступное для записи время
3		Звук выкл.
4		Экстренный режим
5		Циклический режим
6		Обнаружение движения. Нажмите клавишу REC для активации/деактивации
7		Карта памяти. Если карты нет, будет показан значок «X»
8		Состояние заряда батареи
9	В 1U138	Регистрационный номер авто
10		Переключение между режимами Запись/Фото/Настройки
11		Микрофон Вкл./Выкл.
12		Воспроизведение видео
13	REC	Запись в режиме ожидания
14	●REC	Запись идёт
15	00:04:30	Таймер записи
16		Быстрое фото
17		Экстренный режим
18		Остановка записи
19	GPS	GPS, после удачного позиционирования становится зелёным

Съёмка фото

Вы также можете использовать устройство для съёмки фото.

1. В режиме ожидания нажмите клавишу **MODE** для перехода в режим фото
2. Нажмите **OK**, чтобы снять фото
3. Во время видеосъёмки Вы можете делать быстрое фото в любой момент, нажав клавишу **MODE**



Режим фото



Быстрое фото во время записи

Экран съёмки фото



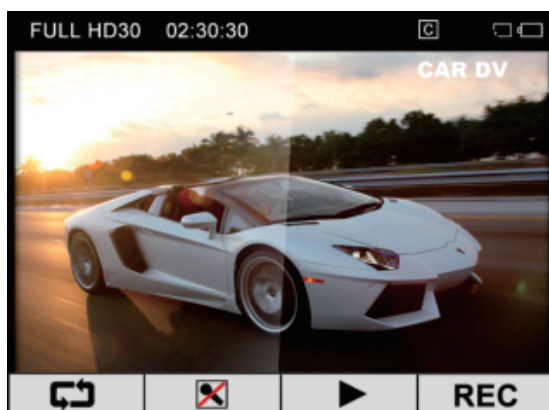
№	Значок	Описание
1	3M	Разрешение фото
2	200	Оставшееся количество фото для съёмки
3		Переключение режимов (Запись/ Фото/Настройки)
4		Заряд батареи
5		Карта памяти
6		Просмотр фото
7		Съёмка фото

Просмотр видео и фото

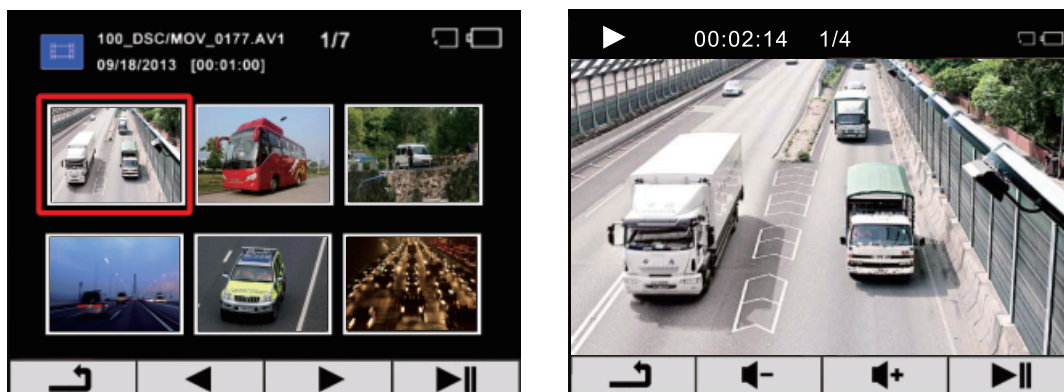
Во время записи, нажмите **ОК**, чтобы остановить запись.

Просмотр видео

1. В режиме ожидания:



2. Нажмите клавишу **Вниз**, чтобы попасть в список воспроизведения видео.



3. Используйте клавиши **Вверх** и **Вниз**, чтобы перемещать курсор между видео, и **ОК** – чтобы воспроизвести желаемое видео. Нажмите **ОК**, чтобы приостановить воспроизведение, и снова – чтобы продолжить его. Используйте клавиши **Вниз** и **Вверх**, чтобы регулировать громкость звука. Зажмите **Вверх** или **Вниз**, чтобы быстро перемотать вперёд/назад, соответственно. Доступные скорости перемотки: 2x, 4x, 8x. Нажмите **MODE**, чтобы остановить воспроизведение и вернуться к списку видео.

Просмотр фото

1. Нажмите **MODE**, чтобы войти в режим фото.



2. Нажмите **Вниз**, чтобы открыть список фото



3. Используйте клавиши **Вверх** и **Вниз**, чтобы выбрать фото, затем нажмите **ОК** для подтверждения выбора. Во время просмотра используйте клавиши **Вверх** и **Вниз** для переключения между фото, и **ОК** – для начала слайд-шоу (3 секунды на одно фото). Нажмите **MODE**, чтобы вернуться к списку фото.

Удаление или защита файлов

1. Нажмите **Вниз**, чтобы открыть список видео или фото
2. Используйте **Вверх** и **Вниз** для выбора файла. Зажмите **MODE** на 1 секунду.
3. Используйте **Вверх** и **Вниз** для выбора действия, и нажмите **ОК**.

Действие	Опции	Описание
Удалить файл	Да/Нет	Удалить текущий файл
Удалить все файлы	Да/Нет	Удалить все файлы в списке
Защитить файл	Да/Нет	Защитить текущий файл. Вы увидите значок , затем файл будет защищён от перезаписи
Защитить все файлы	Да/Нет	Защитить все файлы в списке
Снять защиту с файла	Да/Нет	Снять защиту с текущего файла
Снять защиту со всех файлов	Да/Нет	Снять защиту со всех файлов в списке

ВНИМАНИЕ: Удалённые файлы невозможно восстановить. Не удаляйте, если не уверены, что они не понадобятся в будущем.

Настройки

Меню

1. Во время записи, нажмите **ОК**, чтобы остановить запись.
2. Нажмите **MODE**, чтобы открыть меню.
3. Используйте клавиши **Вверх** и **Вниз** для выбора **Настроек Записи**, либо **Системных Настроек**. Для подтверждения выбора нажмите **ОК**.
4. Используйте клавиши **Вверх** и **Вниз** для выбора нужной настройки. Для подтверждения выбора нажмите **ОК**.
5. После завершения нажмите **MODE**, чтобы выйти из настроек меню.

Структура меню

Опция меню	Описание	Доступные опции
<i>Режим видео</i>	Настройка разрешения видео	1920*1080 30fps 1280*720 30fps 1280*720 60fps
<i>Размер статичного изображения</i>	Настройка разрешение фото	3 Мп (2304*1536)
<i>Выдержка</i>	Компенсация экспозиции	Используйте клавиши Вверх и Вниз , чтобы настроить уровень выдержки (между +2.0 и -2.0)
<i>Длительность видео</i>	Настройки цикличной записи	1/3/5/10 мин./Выкл.
<i>Поворот LCD-экрана</i>	Поворот экрана на 180°	Вкл./Выкл.
<i>Уровень защиты</i>	Настройка	Уровни 1/2/3/4/Выкл.

	чувствительности G-сенсора	
<i>Часовой пояс</i>	После завершения позиционирования GPS, Вы получите верные данные о местном времени	Используйте клавиши Вверх и Вниз , чтобы выбрать часовой пояс
<i>Обнаружение движения</i>	В режиме ожидания видео нажмите ОК для начала обнаружения	Используйте клавиши Вверх и Вниз , чтобы выбрать чувствительность (Высокая/Средняя/Низкая/Выкл.)
<i>Отображение скорости</i>	Когда фактическая скорость больше, чем заданная Вами, устройство не будет показывать скорость и координаторы	Используйте клавиши Вверх и Вниз , чтобы выбрать скорость
<i>Регистрационные данные</i>	Введите регистрационный номер своего ТС	
<i>Предупреждение о необходимости отдыха</i>	При вождении более 3х часов, устройство начнёт издавать предупреждающий сигнал	Вкл./Выкл.
<i>Предупреждение о необходимости включить фары</i>	При слабом освещении устройство будет издавать предупреждающий звук, чтобы напомнить Вам включить фары	Вкл./Выкл.
<i>Экономия энергии</i>	Установка таймера выключения экрана	1м/3м/Никогда
<i>Выключение</i>	Установка таймера выключения устройства	1м/3м/Выкл.
<i>Настройки времени и даты</i>		Год/Месяц/День
<i>Функция USB</i>	Настройка USB-соединения	MSDC/PCCAM
<i>Форматирование SD-карты</i>	Удалить все данные с карты памяти	Да/Нет
<i>Восстановление заводских настроек</i>	Восстановление всех исходных настроек	Да/Нет

Технические характеристики

Элемент	Характеристики
<i>Датчик изображения</i>	1/3 CMOS-сенсор
<i>Дополнительное хранилище</i>	Micro SDHC, до 32 Гб (класс 6 или выше)
<i>LCD-экран</i>	2", разрешение 1920*1080@30fps , 1280*720@60fps
<i>Объектив</i>	Широкоугольный, 140°, F2.4, f=2.8 мм
<i>Фокусное расстояние</i>	1.5 м – бескон.
<i>Формат видео</i>	AVI H.264
<i>Формат фото</i>	DCF (JPEG, Exif: 2.2)
<i>Затвор</i>	Электронный. Авто: 1 / 2 – 1 / 2000 сек.
<i>G-сенсор</i>	3-осевой
<i>ISO</i>	Автоматически
<i>Баланс белого</i>	Автоматически
<i>Интерфейсы подключения</i>	Mini USB, Mini C HDMI
<i>Батарея</i>	Встроенная, 460 мАч, литий-полимерная
<i>Рабочая температура</i>	От -10° до - 60° С
<i>Рабочая влажность</i>	От 20 до 70 % RH
<i>Температура хранения</i>	От - 20° до -80° С
<i>Габариты</i>	53*59*32 мм
<i>Вес</i>	Примерно 75 г.

Дополнительная информация

Производитель: Шэньчжэнь Кунлун Электроникс Технолоджи Ко., Лтд.
4 эт., зд. 15, промпарк 228, Хэнган, р-н Лунган, г. Шэньчжэнь, Гуандун, Китай.

Импортер: ООО «Агат»,
690068, Приморский край, г. Владивосток, пр-т 100 лет Владивостоку, 155,
корп. №3.

Спецификации и информация о продукте могут быть изменены без уведомления пользователя.

Фактический интерфейс устройства может отличаться от представленного в данном руководстве.

www.dexp.club