



Мультимедийная акустическая система

# РУКОВОДСТВО ПОЛЬЗОВАТЕЛЯ

Модель HT-D840V

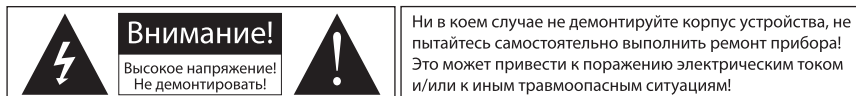


Перед началом эксплуатации внимательно прочитайте настоящее руководство пользователя и неукоснительно соблюдайте изложенные в нем требования. Сохраните инструкцию для получения дальнейшей информации в случае необходимости.

Содержание	2
Меры предосторожности	3
Внешний вид и описание	
Лицевая панель	6
Задняя панель	7
Выполнение подключений	8
Пульт ДУ	10
Подготовка к эксплуатации	11
Базовые операции с устройством	12
Устранение возможных проблем	14
Технические характеристики	15

## Внимание!

Не допускайте попадания любых жидкостей внутрь корпуса прибора, ни в коем случае не размещайте устройство во влажных помещениях - это может послужить причиной короткого замыкания и, как следствие, возникновения пожара и/или поражения электрическим током!



Уважаемый покупатель, безопасность и надежность продукции являются приоритетом для нашей компании, тем не менее, гарантия длительной безаварийной эксплуатации зависит не только от процесса производства изделия, но и от действий пользователя. Поэтому мы просим вас внимательно ознакомиться с инструкцией по эксплуатации и неукоснительно соблюдать требования техники безопасности, подключения и ухода за прибором.

## Внимание:

В случае возникновения любых неполадок в работе прибора незамедлительно обесточьте устройство и обратитесь в авторизованный сервисный центр для проведения квалифицированной диагностики и/или ремонта.

**Важно:** Ни в коем случае не демонтируйте корпус прибора, не включайте частично демонтированное устройство в сеть! Это может привести к поражению электрическим током и/или возникновению пожара!

**Важно:** Во избежание поражения электрическим током необходимо убедиться в том, что источник питания вашего дома соответствует требованиям мер безопасности, надежно заземлен и обеспечивает должное напряжение. В случае возникновения сомнений необходимо обратиться к квалифицированному электрику для соответствующей подготовки сети питания вашего дома.

**Важно:** В случае транспортировки акустической системы, связанной со сменой температурных режимов (воздействие низких температур вне помещений, доставка устройства с улицы в жилое помещение), необходимо выдержать прибор на протяжении 2-3 часов перед подключением к сети питания. В противном случае конденсат, образующийся при перепаде температур на внутренних поверхностях устройства, может послужить причиной короткого замыкания и, как следствие, серьезного повреждения прибора и/или возникновения пожара и/или поражения пользователя током.

**Внимание:** Компания-производитель не несет никакой ответственности за нецелевое использование прибора, нарушение правил эксплуатации, внесение конструктивных изменений и использование аксессуаров сторонних производителей (включая пульты ДУ и устройства питания). Все вышеперечисленное влечет за собой отказ в гарантийном обслуживании и/или каком-либо возмещении понесенных пользователем расходов травматического и/или материального порядков.

**Важно:**

- Запрещается использование аксессуаров и дополнительных принадлежностей (пульты ДУ, стойки, системы крепления и т.д.), не рекомендованных производителем.
- Разместите комплект на ровных устойчивых сухих поверхностях. Падение динамиков с шатких или неустойчивых поверхностей (напр., стойки, тележки, столы и т.п.) может не только повредить их, но и травмировать пользователя.
- При наличии подключения оборудования вашего дома к наружной антенне необходимо обеспечить надлежащее заземление приборов и кабелей в местах, максимально близких к оборудованию. Кроме того, необходимо убедиться в том, что антенна не располагается в непосредственной близости от линий электропитания, что может послужить причиной возникновения короткого замыкания и/или поражения электрическим током.
- Обязательно отключайте систему от источника питания перед ее очисткой или в случае вашего длительного отсутствия.
- Не допускайте попадания мелких объектов и/или жидкости в вентиляционные и/или иные отверстия на корпусе компонентов системы - это может вызвать короткое замыкание.
- Обязательно отключайте прибор от сети питания во время грозы. Кроме того, рекомендуется обесточить прочие электроприборы (телевизор, DVD проигрыватель и т.п.), к которым подключена акустическая система.
- Попытки выполнения самостоятельного ремонта, демонтаж корпуса элементов системы строго запрещены! Ремонт может быть осуществлен исключительно квалифицированным персоналом авторизованного сервисного центра.
- Запрещается эксплуатация акустической системы во влажных помещениях, вблизи емкостей с жидкостью и источников проточной воды (ванная комната, кухня, прачечная, подвальные помещения, плавательный бассейн и т.п.).
- Не допускается эксплуатация системы вблизи нагревательных приборов и источников теплового излучения (радиаторы, калориферы, тепловые пушки и т.п.), источников открытого огня.

- Запрещается эксплуатация системы влажными руками, в мокрой одежде и тому подобных условиях - это может привести к поражению электрическим током!

- Запрещается использовать шнур питания при отключении от сети. Для безопасного отключения необходимо аккуратно взяться за штекер и, избегая резких рывков, плавно удалить его из розетки.

- В следующих случаях необходимо незамедлительно обесточить систему и обратиться в сервисный центр для проведения диагностики и/или ремонта:

а. Повреждение шнура питания

б. Попадание жидкостей или мелких объектов внутрь корпуса компонентов системы  
в. Любых несоответствий в работе системы заданным параметрам (дым, искры, и т.д.)

г. Падение динамиков, блока управления, повреждение их корпусов

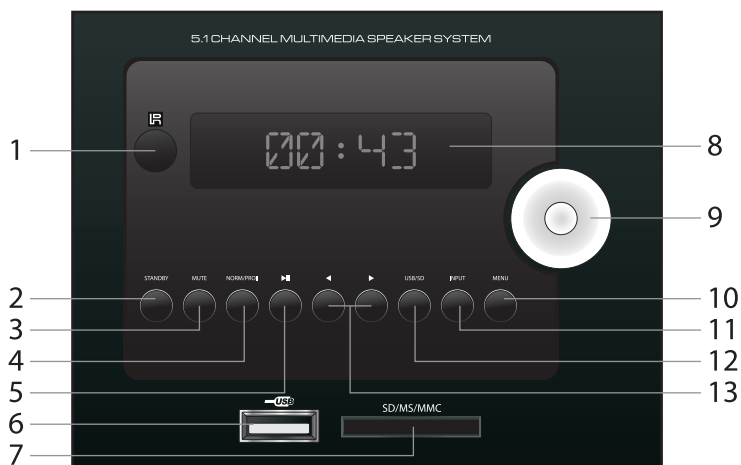
- При обращении в сервисный центр необходимо убедиться в том, что детали, установленные специалистом, обладают сходными характеристиками безопасности. По окончании выполнения ремонта требуйте проведения специалистом диагностики безопасности прибора, в соответствии с рекомендациями производителя.

- Будьте внимательны и осторожны при установке прибора. Используйте исключительно рекомендованные производителем системы крепления и монтажа.

- Не допускайте попадания и/или скопления пыли в компонентах системы! Повреждение блока управления и/или динамиков по причине ненадлежащего ухода не является основанием для предоставления гарантийного ремонта и/или замены.

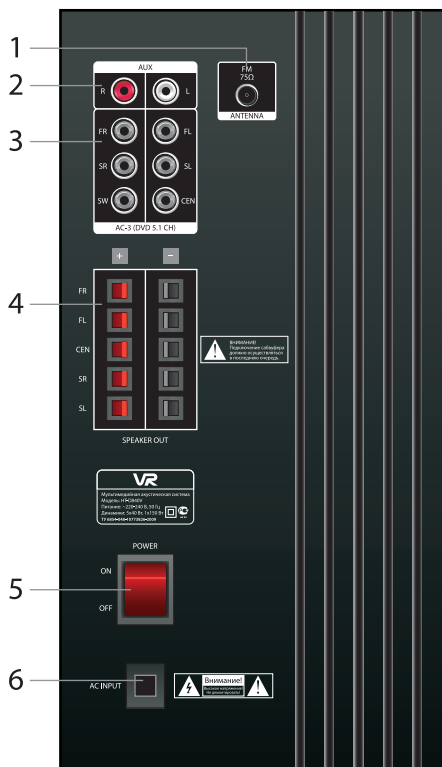
- Не утилизируйте данное устройство и его компоненты как стандартный несортированный мусор. Обратитесь в специализированную службу вашего города для проведения соответствующей утилизации прибора.





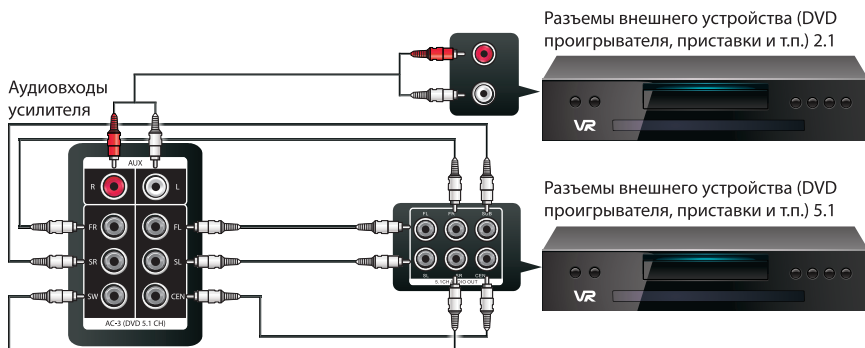
Функциональные элементы и их назначение:

- |                                      |                                    |
|--------------------------------------|------------------------------------|
| 1. Приемник ИК сигнала пульта ДУ     | 8. Дисплей                         |
| 2. Включение/выключение прибора      | 9. Регулятор функций               |
| 3. Отключение вывода звука           | 10. Вызов меню                     |
| 4. Переключение режимов вывода аудио | 11. Выбор источника сигнала        |
| 5. Пуск/Пауза воспроизведения        | 12. Выбор носителя (USB/картридер) |
| 6. USB порт                          | 13. Навигационные кнопки           |
| 7. Картридер SD/MS/MMC               |                                    |

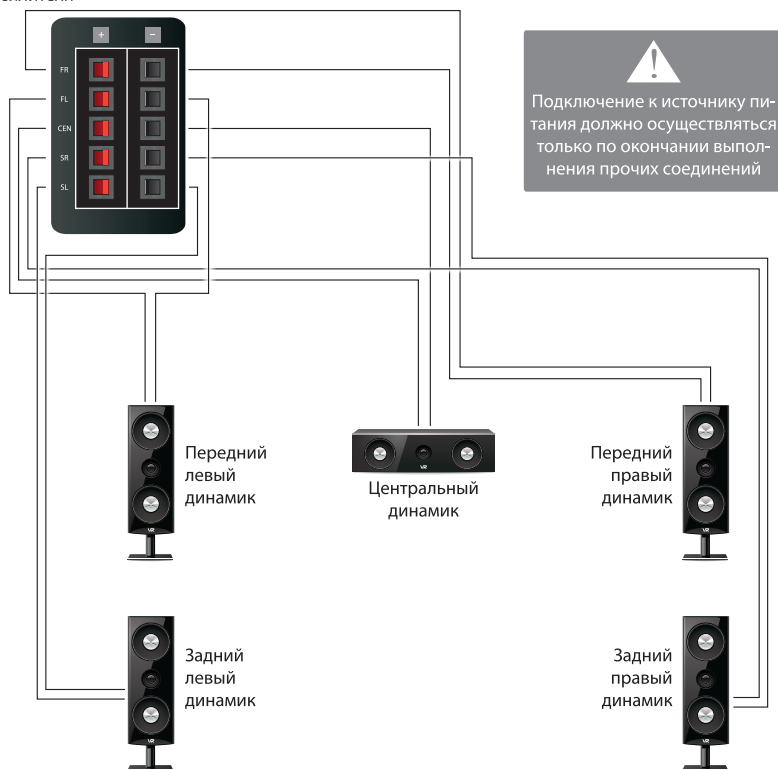


1. Разъем подключения FM радиоантенны
2. Разъемы аудиовходов (2.0):  
L - левый, R - правый
3. Разъемы аудиовходов (5.1):  
FL - фронтального левого динамика  
FR - фронтального правого динамика  
SW - низкочастотного динамика  
SL - заднего левого динамика  
SR - заднего правого динамика  
CEN - центрального динамика
4. Разъемы аудиовыходов:  
FL - фронтального левого динамика  
FR - фронтального правого динамика  
CEN - центрального динамика  
SL - заднего левого динамика  
SR - заднего правого динамика
5. Кнопка включения/выключения усилителя
6. Сетевой шнур

## Подключение внешних устройств и динамиков системы

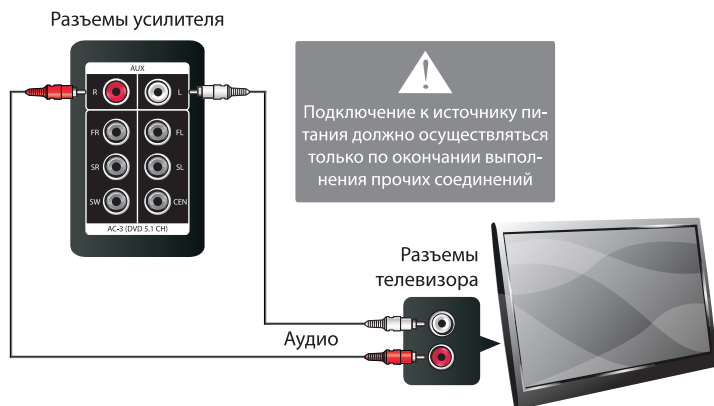


## Аудиовходы усилителя





## Подключение к телевизору



## Подключение FM антенны

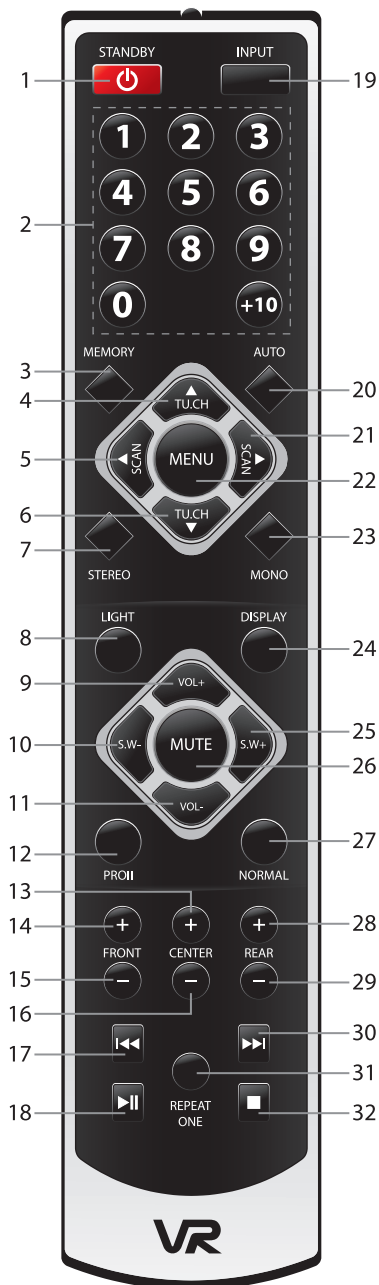


### Примечания:

1. Выполните подключение к источнику питания только после подключения всех устройств к усилителю.
2. Обязательно соблюдайте полярность (+/-) при подключении динамиков к усилителю.
3. Использование низкокачественных кабелей и штекеров может привести к ухудшению прохождения и вывода аудиосигнала.

### Функции кнопок пульта ДУ:

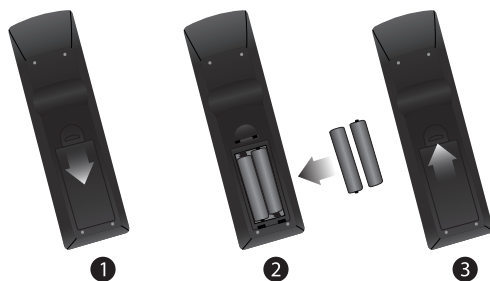
1. Включение/выключение прибора
2. Нумерованные кнопки, кнопка ввода двухзначных номеров «10+»
3. Сохранение радиостанции в память системы
- 4, 6. Переключение сохраненных в память системы радиостанций
- 5, 21. Полуавтоматический поиск радиостанций
7. Выбор стереорежима вывода аудио
8. Подсветка дисплея
- 9, 11. Регулировка общего уровня громкости
- 10, 25. Регулировка громкости сабвуфера
12. Выбор аудиосистемы ProLogic II
- 13, 16. Регулировка громкости центрального динамика
- 14, 15. Регулировка громкости фронтальных динамиков
- 17, 30. Переход к следующему/предыдущему элементам (треку)
18. Запуск/паузация воспроизведения
19. Выбор источника сигнала
20. Автопоиск радиостанций
22. Переключение режимов Тюнер/чтение USB устройства
23. Выбор монорежима вывода аудио
24. Переключение режимов дисплея
26. Отключение/включение звука
27. Выбор стандартной аудиосистемы
- 28, 29. Регулировка громкости тыловых динамиков
31. Выбор режима повтора
32. Остановка воспроизведения



- Распакуйте аудиосистему, убедитесь в комплектности поставки.
- Внимательно прочитайте руководство пользователя.
- Вставьте элементы питания в пульт ДУ.
- Подключите усилитель к DVD проигрывателю или телевизору (при необходимости).
- Подключите соединенные устройства к источнику питания.
- Нажатием сетевого переключателя, расположенного на задней панели усилителя, включите устройство.
- Нажмите кнопку Standby на лицевой панели усилителя или пульте ДУ.

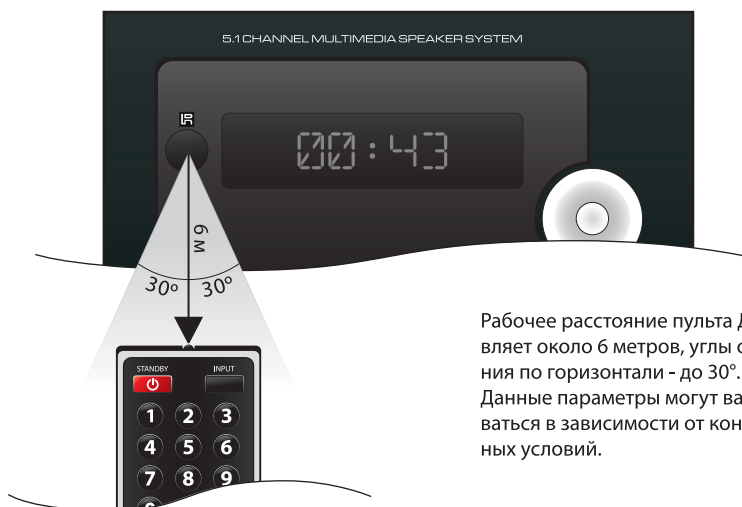
## Установка элементов питания в пульт ДУ

1. Аккуратно откройте крышку аккумуляторного отсека, расположенного на задней панели пульта ДУ.
2. Установите, соблюдая полярность, два элемента питания типоразмера AAA (UM-4 или R03).
3. Закройте крышку аккумуляторного отсека.



### Примечание:

- Обязательно удаляйте элементы питания из пульта ДУ при длительном хранении.
- Не подвергайте элементы питания воздействию чрезмерных температурных режимов.
- Рабочее расстояние пульта ДУ может варьироваться, в зависимости от степени освещенности помещения. Избегайте попадания яркого света на приемник сигналов пульта ДУ.
- Убедитесь в отсутствии препятствий между пультом ДУ и приемником сигналов.
- Не используйте два пульта ДУ одновременно.



Рабочее расстояние пульта ДУ составляет около 6 метров, углы отклонения по горизонтали - до 30°. Данные параметры могут варьироваться в зависимости от конкретных условий.

### **Выбор источника сигнала**

Подключив внешнее оборудование к соответствующим разъемам на задней панели усилителя, последовательно нажимайте кнопку Input для выбора источника входящего аудиосигнала (DVD проигрыватель (DVD)/Внешнее устройство (AUX)).

### **Регулировка общего уровня громкости динамиков**

Для увеличения или снижения общего уровня громкости всех динамиков воспользуйтесь кольцевым регулятором функций на лицевой панели усилителя: вращение по часовой стрелке увеличивает, против часовой стрелки - уменьшает уровень громкости. Вы также можете воспользоваться кнопками Vol+/Vol- на пульте ДУ для регулировки уровня громкости.

### **Регулировка уровня громкости фронтальных динамиков**

Нажмите кнопку Menu на лицевой панели усилителя, выберите раздел Front (фронтальные динамики), установите требуемый уровень громкости при помощи регулятора функций. Вы также можете воспользоваться кнопками Front +/- на пульте ДУ для регулировки громкости фронтальных динамиков.

### **Регулировка уровня громкости тыловых динамиков**

Нажмите кнопку Menu на лицевой панели усилителя, выберите раздел Rear (тыловые динамики), установите требуемый уровень громкости при помощи регулятора функций. Вы также можете воспользоваться кнопками Rear +/- на пульте ДУ для регулировки громкости тыловых динамиков.

### **Регулировка уровня громкости центрального динамика**

Нажмите кнопку Menu на лицевой панели усилителя, выберите раздел Cen (центральный динамик), установите требуемый уровень громкости при помощи регулятора функций. Вы также можете воспользоваться кнопками Cen +/- на пульте ДУ для регулировки громкости центрального динамика.

### **Регулировка уровня громкости низкочастотного динамика (сабвуфера)**

Нажмите кнопку Menu на лицевой панели усилителя, выберите раздел Woof (низкочастотный динамик), установите требуемый уровень громкости при помощи регулятора функций. Вы также можете воспользоваться кнопками S.W +/- на пульте ДУ для регулировки громкости сабвуфера.

### **Отключение звука**

Нажмите кнопку Mute на лицевой панели усилителя или пульте ДУ для отключения вывода аудиосигнала. Повторное нажатие данной кнопки позволяет возобновить вывод аудиосигнала на динамики.

### **Режим ожидания**

По окончании эксплуатации системы нажмите кнопку Standby на лицевой панели усилителя или пульте ДУ для перевода устройства в режим ожидания. Выполнение всех функций будет прекращено до повторного нажатия данной кнопки. Важно: режим ожидания не означает полного отключения устройства от сети питания! Для полного выключения системы используйте сетевой переключатель, расположенный на задней панели усилителя.

### **Регулировка уровня яркости дисплея**

Используйте кнопку Light для выбора требуемого уровня яркости дисплея.

**Выбор системы вывода аудиосигнала**

Последовательно нажимайте кнопку Norm/ProII для выбора аудиосистемы: ProLogic II (двух- или пятиканальной) или стандартной (Normal) стереосистемы. Вы также можете воспользоваться кнопками ProII и Normal для выбора системы вывода аудио.

**Выбор режима дисплея**

Последовательно нажимайте кнопку Display на пульте ДУ для выбора одного из пяти доступных режимов вывода информации.

**Настройка приема радиостанций**

Подключите кабель антенны к соответствующему разъему на корпусе усилителя. По окончании выполнения подключения вы можете выбрать один из двух доступных способов поиска доступных FM радиостанций:

**1. Поиск радиостанций вручную.**

- Последовательно нажимайте навигационные кнопки, расположенные на лицевой панели или кнопку выбора источника сигнала Input на пульте ДУ до тех пор, пока на дисплее не будет отображена ближайшая доступная радиочастота (напр., FM 89.50 MHz).

- Используйте кнопки ◀Scan/Scan▶ для перемещения вверх/вниз по частоте до тех пор, пока не будет найдена рабочая частота радиостанции.

**2. Автоматический поиск радиостанций**

- Последовательно нажимайте навигационные кнопки, расположенные на лицевой панели или кнопку выбора источника сигнала Input на пульте ДУ до тех пор, пока на дисплее не будет отображена ближайшая доступная радиочастота (напр., FM 89.50 MHz).

- Нажмите кнопку Auto. На дисплей будет выведено мигающее сообщение «AUTO».

- Используйте кнопки ◀Scan/Scan▶ для запуска процесса автоматического поиска доступных радиостанций вверх или вниз по диапазону. Каждый раз, найдя уверенный сигнал радиодстанции, устройство будет останавливать поиск. Вы можете сохранить найденную станцию (см. информацию о сохранении найденных радиостанций в память системы ниже) или продолжить поиск, нажав кнопку ◀Scan или Scan▶.

**Сохранение найденной радиостанции в память системы**

Для сохранения радиостанции в память системы, находясь на частоте выбранной радиостанции, нажмите кнопку Memory на пульте ДУ. На дисплее будет отображено мигающее сообщение «MEMORY». После этого, в течение 1-2 секунд, нажмите нумерованную кнопку пульта ДУ, для присвоения номера сохраняемой радиостанции. Если желаемый номер представляет собой двухзначное число, используйте комбинацию кнопок «10+» и нумерованной кнопки (напр., для ввода номера 12 необходимо нажать кнопку 10+, затем кнопку 2). В дальнейшем, для перехода к приему сохраненной радиостанции, достаточно будет ввести ее номер. Вы можете удалить сохраненную ранее станцию, присвоив ее номер другой частоте.

**Возможные проблемы и способы их решения:**

Рекомендуем вам, в случае возникновения каких-либо сбоев в работе устройства, перед тем как обратиться за помощью в сервисный центр, ознакомиться с приведенной ниже таблицей.

Проблема	Возможное решение
Отсутствует звук	<ol style="list-style-type: none"><li>1. Проверьте правильность соединений.</li><li>2. Попробуйте изменить режим аудиовывода.</li><li>3. Убедитесь, что регулятор уровня громкости не установлен в положение «0».</li><li>4. Попробуйте нажать кнопку Mute.</li></ol>
Не воспроизводится USB диск или карта памяти	<ol style="list-style-type: none"><li>1. Убедитесь в том, что носитель подключен правильно.</li><li>2. Проверьте работоспособность носителя, подключив его к другому устройству (ПК, ноутбуку и т.п.).</li><li>3. Убедитесь в том, что аудиофайлы на носителе поддерживаются аудиосистемой.</li></ol>
Не работает пульт ДУ	<ol style="list-style-type: none"><li>1. Убедитесь в отсутствии препятствий между пультом ДУ и устройством.</li><li>2. Проверьте элементы питания пульта ДУ.</li><li>3. Убедитесь в том, что приемник ИК сигнала находится в условиях прямой видимости и не подвергается падению прямых солнечных лучей.</li></ol>

**Технические характеристики:**

Мощность динамиков	
Низкочастотный динамик:	150 Вт
Прочие динамики:	40 Вт
Частотный диапазон	
Низкочастотный динамик:	28 Гц - 200 Гц
Прочие динамики:	150 Гц - 20 кГц
Разъемы	FM антенна x 1 Пятиканальные аудиовыходы x 1 комплект Пятиканальные аудиовходы x 1 комплект Аудио (левый/правый каналы) x 1 комплект
Рабочее напряжение:	АС 220-240 В, ~50 Гц

**Изготовлено:** ООО «АМБЕР», 238750, Россия, Калининградская обл., г. Советск, Калининградское шоссе, 50

Изготовлено по лицензии и под контролем: Century Boom Technology Ltd., Hong Kong

Товар сертифицирован в России:



ТУ 6584-048-10773826-2009

**Примечание:**

- Приведенные в настоящем руководстве иллюстрации носят справочный характер и могут отличаться от реальных. В качестве образца используйте приобретенное вами устройство.
- Компания-производитель оставляет за собой право вносить изменения в технические характеристики прибора без предварительного уведомления.