

# VOSONIC

**(VP8860)**

**V1.0**

**Уважаемый Клиент,**

**Спасибо, что Вы выбрали Vosonic VP8860.**

**Перед использованием Vosonic 8860, Вам необходимо:**

**1. Зарядить батарею:**

Уровень заряда батареи

Низкий уровень заряда:  (Красный)

Заряжается: 

Полностью заряжена:  (Зеленый)

**2. Пока VP8860 подключен к компьютеру, он должен быть подсоединен к адаптеру переменного тока/зарядному устройству.**

**3. Убедитесь, что жесткий диск уже отформатирован в FAT системе.**

**4. Зайдите на сайт [www.vosonic.com](http://www.vosonic.com) и скачайте обновленное программное обеспечение, т.к. это позволит Вам использовать новые функции и улучшенные возможности.**

**С наилучшими пожеланиями,**

**коллектив компании Vosonic.**

## **Федеральная Комиссия по коммуникациям (FCC)**

Это оборудование было проверено и признано соответствующим параметрам цифровых устройств Класса В согласно Части 15 Нормативов FCC. Эти параметры разработаны для обеспечения обоснованной защиты от вредных помех при установке прибора в жилом помещении.

Оборудование вырабатывает, использует и может излучать энергию радиочастот, и если оно не установлено и не используется в соответствии с инструкциями, то может вызвать вредные помехи для радиосвязи.

При этом нет никакой гарантии, что в специфических установочных условиях помехи не будут возникать. Если это оборудование действительно вызывает вредные помехи для радио- или телевизионного приема, что может быть определено его включением и выключением, пользователь может попытаться исправить помехи, применив следующие меры:

- Переориентируйте или переместите приемную антенну.
- Увеличьте расстояние между оборудованием и приемником.
- Подсоедините оборудование и приемник к разным сетевым розеткам.
- Обратитесь за консультацией к дилеру или опытному технику.

## ВНИМАНИЕ

Ни при каких обстоятельствах не пытайтесь чинить систему самостоятельно, поскольку это сделает гарантию недействительной. Не вскрывайте систему из-за риска поражения током.

## ВАЖНАЯ ИНФОРМАЦИЯ О ГАРАНТИИ

- Чтобы уменьшить риск пожара или опасность поражения током, не подвергайте это оборудование воздействию дождя, избегайте попадания на него какой-либо жидкости или повышенной влажности.
- Vosonic не несет никаких обязательств по ремонту, замене или компенсации до тех пор, пока пользователь не возвратит дефектное изделие компании Vsonic.
- Услуги по ремонту и замене не применяются к ПРОДУКЦИИ, которая неправильно использовалась или была отремонтирована без разрешения, или по другим причинам, связанным с их использованием не по назначению.
- Предоставляемое на замену изделие может быть новым или почти новым, при том условии, что его функциональные возможности, по крайней мере, равны возможностям заменяемого изделия.
- Vsonic не несет ответственности за данные, сохраненные на возвращаемых изделиях; перед отправкой прибора пересохраните данные.
- Ограниченная гарантия на вспомогательные принадлежности (включая батарею) действительна только в течение 6 месяцев со дня покупки.
- Все НЕГАРАНТИЙНЫЕ ремонты могут оплачиваться по обычным ремонтным расценкам. Узнайте действующие расценки у вашего дилера или в компании Vsonic.

## Комплектация

- Основной прибор
- Наушники
- Кабель A/V со штекером 3RCA для AV входа.
- Кабель мини USB
- Футляр
- Руководство пользователя на русском языке
- Адаптер источника питания (с автопереключением 100-240V)



Технические характеристики	
Воспроизведение видео	<p>Motion-JPEG  Размер кадра: до 720x480, 30 кадр/сек  Аудио: PCM  Формат конечного файла: MOV/AVI</p> <p>MPEG-1  Размер кадра: до 720x480, 30 кадр/сек  Аудио: MPEG1  Формат конечного файла: .MPG/.DAT</p> <p>MPEG-2  Размер кадра: до 720x480, 30 кадр/сек  Аудио: MPEG1/AC3  Формат конечного файла: MPG/VOB/MOD</p> <p>MPEG-4  Размер кадра: до 720x480, 30 кадр/сек  Аудио: AAC/MPEG  Формат конечного файла: MP4/MOV/AVI</p> <p>XviD  Размер кадра: до 720x480, 30 кадр/сек  Аудио: AAC/MPEG1  Формат конечного файла: AVI</p> <p>Примечание: VP8860 может не прочесть видео с кодеками, отличных от приведенных выше. Если ваши видеофайлы отличаются от типов файлов, которые есть в VP8860, вам необходимо использовать конвертор, для перевода файла в другой формат с поддержкой звукового потока.</p>
Воспроизведение аудио	<p>MP3  Частота дискретизации: 48 КГц  Битрейт: 384 kbps  Формат конечного файла: MP3  Поддерживаемые кодеки: MPEG1-L1/2/3, MPEG2-L1/2</p>

Воспроизведение аудио	<p>WAV Частота дискретизации: 48 КГц Битрейт: 1536 kbps Формат конечного файла: WAV Поддерживаемые кодеки: linear, aLaw, uLaw, ADPCM и GSM610</p> <p>WMA Частота дискретизации: 44.1 КГц Битрейт: 320 kbps Формат конечного файла: WAV Поддерживаемые кодеки: WMA 7/8/9</p> <p>AAC Частота дискретизации: 48 КГц Битрейт: 320 kbps Формат конечного файла: M4A/AAC Поддерживаемые кодеки: MPEG4 LC-AAC</p> <p>OGG Частота дискретизации: 48 КГц Битрейт: 320 kbps Формат конечного файла: OGG/FLC Поддерживаемые кодеки: Ogg Vorbis</p>
Просмотр фотографий	<p>JPEG: Базовый (Baseline) TIFF: 1 и 8-битная монохромная передача цветов, 8-битная индексированная цветовая палитра, 8 и 16-битная цветовая палитра. BMP: монохромная передача цветов, 8-битная индексированная цветовая палитра, RGB, RLE8, GIF</p> <p>Примечание: При использовании инструмента масштабирования картинки могут выглядеть размытыми, если увеличение слишком большое.</p>
Поддержка карт памяти	<p>Compact Flash (CF) Memory Stick (MS) Secure Digital Card (SD) SD High Capacity (SDHC) MultiMedia Card (MMC) Mini-SD Card (с адаптером) RS-MMC (с адаптером) MS Duo (с адаптером) MS Pro Duo (с адаптером)</p>

Размер жесткого диска	2.5" 9.5мм жесткий диск (интерфейс SATA)  Примечание: VP8860 использует файловую систему FAT, максимальный размер одного файла ограничен объемом 2 Гб.
Объем жесткого диска	40 Гб ~ 320 Гб
Монитор	4.3 TFT LCD, 800x480 пикселей
Интерфейс	USB 2.0
Питание	5B/2.5A DC IN Литий-ионный 3.7В 2500 мАхч аккумулятор (совместим с NP-100)*  Непрерывное копирование фотографий: около 40 раз для карты памяти CF объемом 1 Гб** Непрерывное воспроизведение музыки: около 10 часов (при выключенном мониторе) Непрерывное воспроизведение видео: около 2,5~3 часов  * Литий-ионный аккумулятор можно имеет около 500 циклов зарядки. ** Количество раз копирования зависит от жесткого диска/ карты памяти/типов файлов. ** Срок службы аккумулятора может отличаться в зависимости от использования.
Габаритные размеры	148x76x27 мм (ДхШхВ)
Вес	328 гр (включая жесткий диск 2.5" и аккумулятор)
Операционная система	Windows 2000 SP3 и выше Windows XP / Window Vista Linux 2.4 и выше Mac OS 10.0.1 и выше
Диктофон	Голос записывается через линейный вход или встроенный микрофон * АСС формат
FM радио	87,5 МГц ~ 108 МГц
Поддержка прямой печати	PictBridge Compliant
Встроенный динамик	от 8 Ом до 400 мВт
Рабочая температура	0° ~ 70°C

Запись видео	<p>Размер кадра:  320x240 PSP  320x240 Fine  640x480 Normal  640x480 Fine  PAL: 720x576 пикселей  NTSC: 720x480 пикселей (Full-D1)</p> <p>Частота смены кадров: 20~30 fps  Форматы TV: NTSC и PAL  Аудиоформат: AAC</p> <p>Битрейт: до 4 Мб/с  Формат: MP4</p>
--------------	--

- Посетите наш сайт, чтобы загрузить новое руководство и программное обеспечение для этого продукта.
- Срок службы аккумулятора может отличаться в зависимости от использования.
- VP8860 может не прочитать видео с кодеками, отличных от приведенных выше. Если ваши видеофайлы отличаются от типов файлов, которые есть в VP8860, вам необходимо использовать конвертор, для перевода файла в другой формат с поддержкой звукового потока.

1. Краткий обзор панелей и клавишей:



Клавиша	Описание функции
<div>Джойстик</div> <div>OK</div>	Enter (ввод): выполнить текущую операцию (напр.: выбор, подтверждение)
	Повернуть: эта функция доступна при просмотре фотографий
	Пауза: эта функция доступна в режиме воспроизведения музыки и видео
	◀ Значок направления: Используйте кнопку джойстика для перемещения курсора на экране.
	Ускоренная перемотка назад (⏮): Эта функция действует в режиме воспроизведения музыки и видео.
	▶ Значок направления: Используйте кнопку джойстика для перемещения курсора на экране.
	Ускоренная перемотка вперед (⏭): Эта функция действует в режиме воспроизведения музыки и видео.
	▲ Значок направления: Используйте кнопку джойстика для перемещения курсора на экране.
	▼ Значок направления: Используйте кнопку джойстика для перемещения курсора на экране.

	<b>МЕНЮ:</b> Выбор режимов воспроизведения и установок системы.
	Возврат к предыдущему режиму.
	Позволяет увеличивать фотоизображение  Эта функция действует в режиме воспроизведения фотографий.
	Позволяет увеличивать громкость
	Позволяет уменьшать фотоизображение  Эта функция действует в режиме воспроизведения фотографий.
	Позволяет увеличивать громкость

## 2. Использование VP8860:

### 2-1. Включение

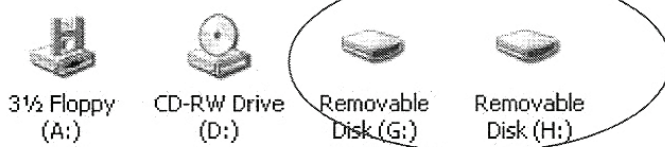
- 1) Зарядите батареи
  - Перед первым применением заряжайте батареи в течение 4-х полных часов.
  - Зарядка прибора также возможна при подключении адаптера / зарядного устройства к крэдлу с установленным на нем VP8860.
- 2) Включение/выключение питания
  - Нажмите кнопку питания.
  - Загорается зеленый индикатор и загружается операционная система.
  - Для отключения прибора нажмите кнопку питания.
  -
- 3) Установка драйвера  
Windows Me and Windows XP HomeEdition и Professional Edition, Win2000 Professional SP 3 и выше

Для Windows Me, Windows XP Home Edition и Professional Edition, Win2000 Professional Service Pack 3 и выше драйверы устанавливать не нужно. Windows автоматически обнаружит Ваше устройство, как указано на рисунке.

### Hard Disk Drives



### Devices with Removable Storage



\* Нажать правую кнопку мыши на 'Мой компьютер' выбрать 'Свойства', затем вкладку 'Общие'. Должно быть указание "Service Pack 1" или выше.

### Mac® OS X

Ваша версия OS X должна иметь поддержку устройств Mass Storage. Vosonic будет автоматически определен как устройство mass storage (жесткий диск) и добавлено на рабочий стол.

Теперь вы можете использовать Vosonic как еще один жесткий диск.




## 2-2. USB соединение:

Когда Vosonic начнет соединение с компьютером, посередине монитора появится сообщение **"Connect"**.

Пока производятся операции с файлами во время соединения с компьютером

1. Не отсоединяйте USB кабель
2. Не вынимайте карту(ы) памяти из разъемов, иначе вы можете потерять данные, которые на ней находятся.

**Примечание:** для пользователей Windows XP - для того, чтобы безопасно отсоединить VP8860 от компьютера, кликните на системной иконке  "Безопасное извлечение устройства" и дождитесь, пока не появится сообщение, о том, что вы можете безопасно отключить устройство перед тем, как отсоединить кабель.

Во избежание разрядки батареи, рекомендуется держать прибор подключенным к адаптеру переменного тока / зарядному устройству.

## 2-2. Загрузка или редактирование файлов на компьютере:

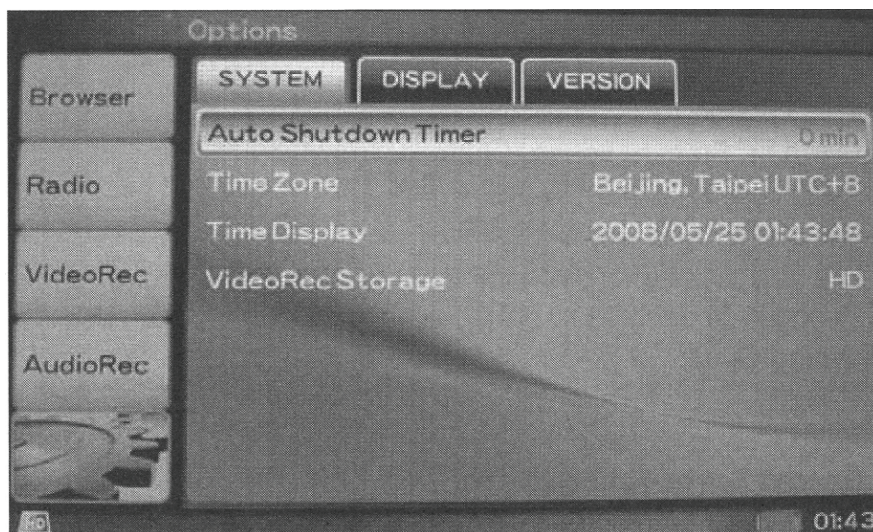
- Включите питание на VP8860
- Подключите VP8860 к компьютеру входящим в комплект кабелем USB.
- Дважды щелкните значок "Мой компьютер", операционная система отобразит 3 значка, соответственно идентифицирующие типы медиа файлов.
- После этого Вы можете считывать, записывать, копировать, удалять и снимать данные на компьютере.

### Примечание:

- VP8860 использует файловую систему FAT, максимальный размер одного файла обычно ограничен объемом 2 Гб.

## 3. Настройки для VP8860:

В основном разделе переместите курсор на иконку Опции и нажмите на джойстик, чтобы войти в этот раздел для установки настроек.



### Таймер автовыключения (Auto Shutdown Timer):

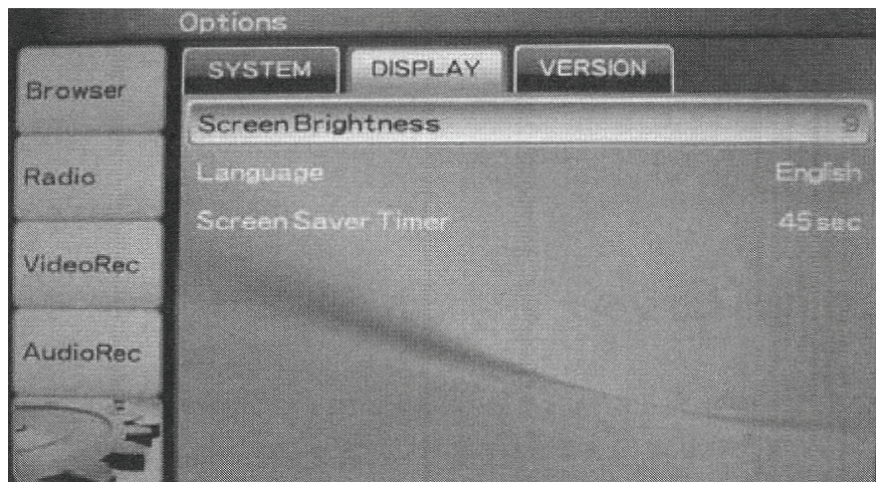
Нажмите на кнопку джойстика, чтобы отрегулировать настройку, эта настройка меняется в диапазоне от 1 до 30 минут. Нажмите джойстик влево, чтобы уменьшить количество времени, нажмите вправо, чтобы увеличить количество времени.



### **Временная зона / Время на дисплее (Time zone / Time display):**

Показывает местное время различных городов и стран.

Для того, чтобы изменить настройки дисплея, войдите в раздел ОПЦИИ, а затем выделите подраздел ДИСПЛЕЙ.



### **Язык (Language):**

Эта версия поддерживает английский, японский, корейский, испанский, немецкий, французский, итальянский, китайский и русский языки.

### **Яркость экрана (Screen Brightness):**

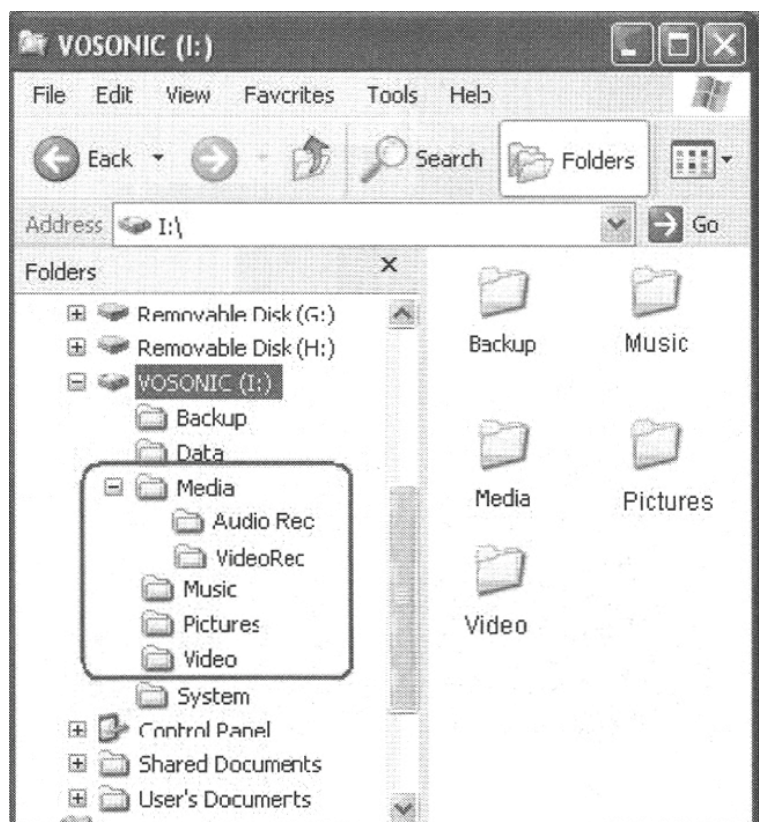
Используйте кнопку джойстика, чтобы изменить яркость подсветки LCD дисплея. Нажмите влево, чтобы уменьшить яркость, вправо - чтобы увеличить яркость.

### **Таймер заставки (Screen Saver Timer):**

Это автоматический таймер выключения дисплея для сохранения заряда аккумулятора, вы можете эту настройку, используя кнопку джойстика.

## **3-2. Ваши мультимедийные файлы:**

Для быстрого воспроизведения или поиска видео, музыки и фотографий, пожалуйста, импортируйте файлы в соответствующую папку.



### **Преобразование мультимедийных файлов:**

Существует множество форматов, поэтому вполне возможно, что ваше устройство не сможет воспроизвести имеющиеся мультимедиа файлы.

Если некоторые видеофайлы не смогут быть воспроизведены на VP8860, то их необходимо предварительно преобразовать.

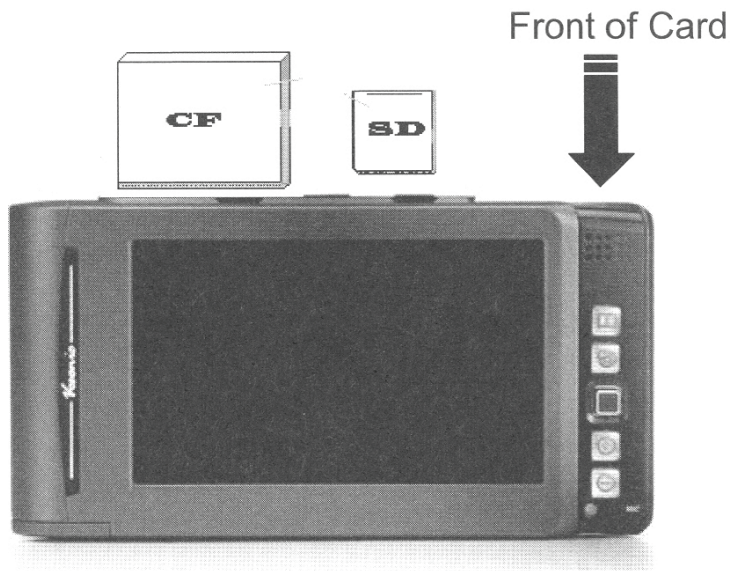
Для конвертации видеофайлов в нужный размер и формат, читаемый VP8860, пожалуйста, сначала ознакомьтесь с техническими характеристиками VP8860 или напишите письмо на [service@vosonic.com.tw](mailto:service@vosonic.com.tw) для получения инструкции.

#### 4. Использование карт памяти для перемещения фотографий на VP8860:

Примечание:

Пожалуйста, вставьте карту памяти в разъем лицевой стороной к LCD дисплею.

Когда карта памяти вставлена, система автоматически покажет меню с выбором действий: "Не выполнять никаких действий", "Скопировать изображения", "Скопировать все".



##### 1) Скопировать все:

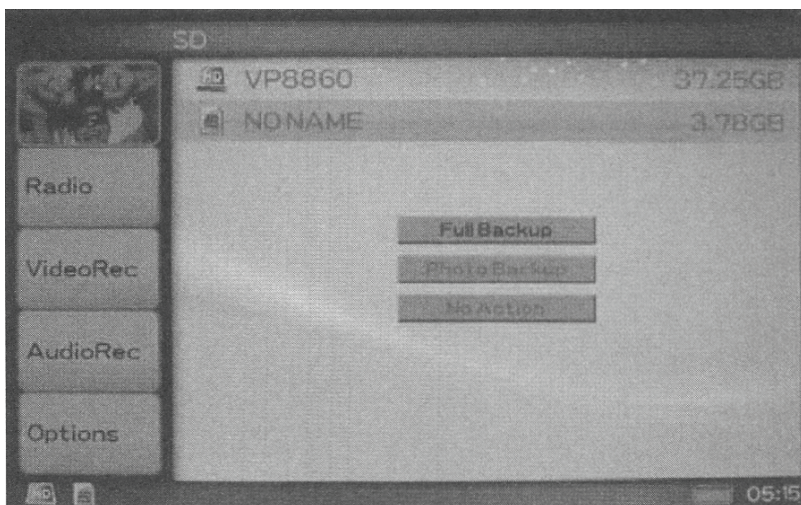
Вы можете сохранить целую папку (включая ее подпапки и файлы) с карты памяти на внутреннее запоминающее устройство (жесткий диск).

- Выберите режим "Скопировать все" и нажмите на кнопку джойстика.

##### 2) Скопировать изображения:

Функция "Скопировать изображения" позволяет проводить быстрый поиск цифровых изображений, сохраняя их только в подпапку с изображениями. Можно сделать копию подпапки с карты памяти (с карт памяти) на внутреннее запоминающее устройство (жесткий диск).

- Выберите режим "Скопировать изображения" и нажмите на кнопку джойстика.



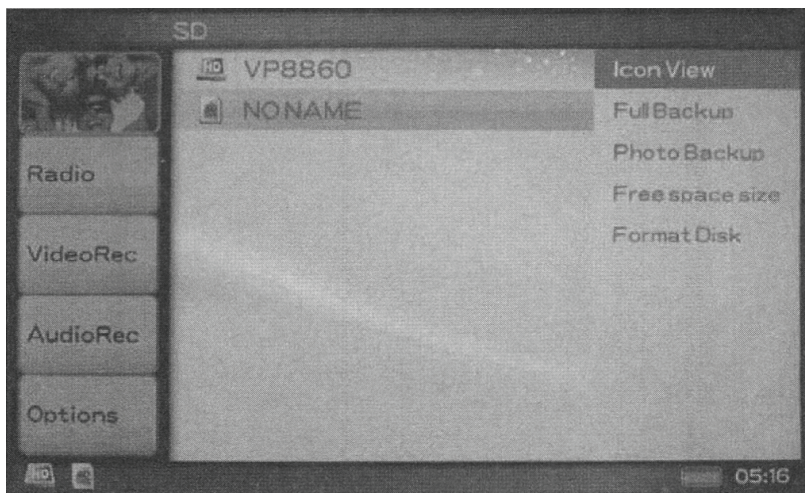
- Если одна и та же карта памяти была вставлена и скопирована дважды, создаются две различные папки; VP 8860 не перезаписывает папку.
- Все файлы, передаваемые с каждой карты памяти, сохраняются в папке Backup по порядку номеров под наименованиями "CF0000", "CF0001", "CF0002", "CF0003".
- Чтобы остановить передачу данных, нажмите джойстик или кнопку ESC.
- Если отображение ошибочно, первым делом переформатируйте карту (карты) памяти, причиной могут быть сбойные секторы.
- 

## 2) Не выполнять никаких действий:

Выход из текущего режима.

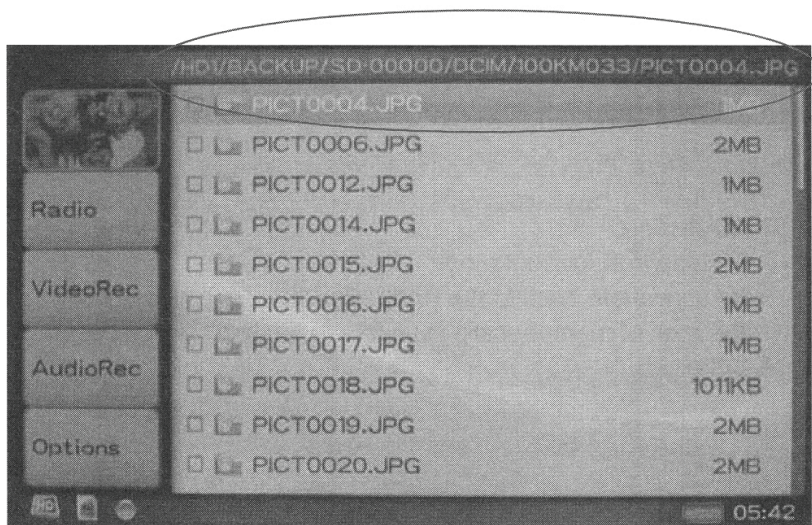
Если Вы хотите вернуться к режиму Скопировать изображения / Скопировать все, просто перейдите на путь к карте памяти, на которую Вы хотите сохранить файлы, а затем нажмите кнопку MENU.





#### 4) Управление структурой каталогов:

Под верхней строкой состояния находится путь к просматриваемому в данный момент каталогу.

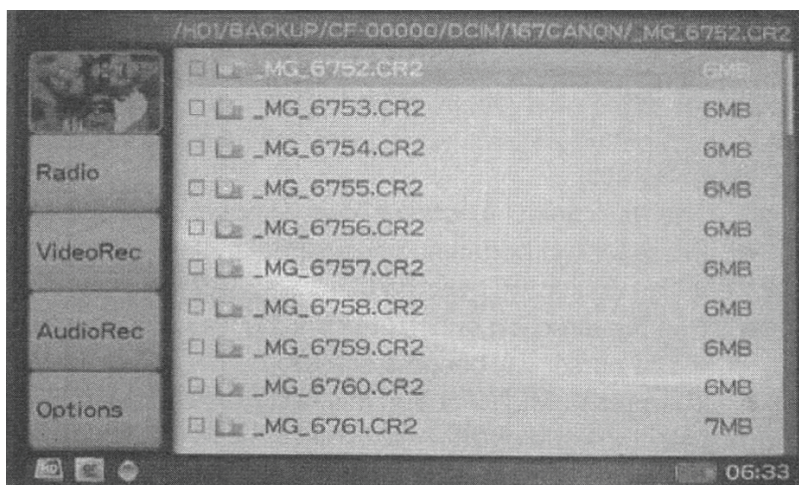


## 5. Режим просмотра фотографий:

1. В главном разделе перейдите на иконку Браузера
2. Перейдите на иконку HD и нажмите кнопку джойстика
3. Найдите изображения, которые вы хотели бы просмотреть
4. Нажмите кнопку МЕНЮ (MENU) для того, чтобы увидеть режимы отображения изображений. Есть 2 режима отображения папок или файлов: Вид-список и Вид-иконки
5. Нажмите кнопку джойстика, чтобы изменить режим отображения.

### Вид-список / Вид-иконки

**Вид-список:** На дисплее отображаются изображения в формате JPEG по 10 файлов в списке.



### Вид-список:

На дисплее отображаются иконки файлов в формате JPEG по 20 файлов в группе.



### **Выбор**

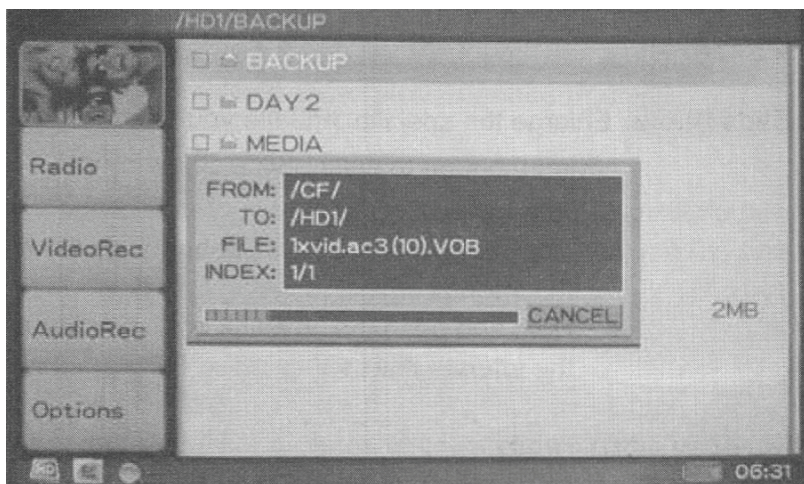
Функция выбора позволяет выделить несколько фотографий

- Нажмите кнопку МЕНЮ (MENU) и выберите режим "Выбор" (Выделится голубым цветом)
- Используйте кнопки направления для выделения файлов, над которыми вы хотели бы произвести какие-либо действия (Выделится оранжевым цветом)
- Затем нажмите кнопку МЕНЮ (MENU) и выберите действие, которое вы хотели бы произвести над файлами (например, Копирование, Удалить)

### **Копирование**

- Используйте кнопку джойстика для выделения файла, который вы хотите скопировать
- Нажмите кнопку МЕНЮ и выберите функцию КОПИРОВАНИЕ, затем нажмите кнопку джойстика
- На дисплее появится сообщение "Скопировано в буфер", затем нажмите кнопку джойстика
- Используйте кнопку джойстика, чтобы перейти в папку, куда вы хотели бы вставить файл.
- Нажмите кнопку МЕНЮ и выберите функцию ВСТАВИТЬ, затем нажмите кнопку джойстика.
- Появится сообщение "Вставить из буфера?". Используйте кнопку джойстика, чтобы выбрать Да или Нет.
- Нажмите "Да", чтобы подтвердить функцию копирования.





### Удалить

- Используйте кнопку джойстика для выделения файла, который вы хотите удалить
- Нажмите кнопку МЕНЮ и выберите функцию УДАЛИТЬ, затем нажмите кнопку джойстика
- На дисплее появится сообщение "Удалить?", используйте кнопку джойстика, чтобы выбрать Да или Нет.

### Показывать EXIF

- Откройте JPEG файл, который вы хотите просмотреть и нажмите кнопку МЕНЮ.
- Выберите "Установки дисплея" и нажмите кнопку ОК  
Выберите функцию "Показывать EXIF" и нажмите ОК, чтобы показать информацию о файле, такую как выдержка, состояние вспышки, фокусное расстояние, и другую информацию об изображении.





## Слайдшоу

- Откройте JPEG файл, который вы хотите просмотреть и нажмите кнопку МЕНЮ.
- Выберите "Слайдшоу" и нажмите кнопку ОК.

### Установка интервалов между слайдами:

- Нажмите и потяните кнопку джойстика влево, чтобы уменьшить время интервалов.
- Нажмите и потяните кнопку джойстика вправо, чтобы увеличить время интервалов.

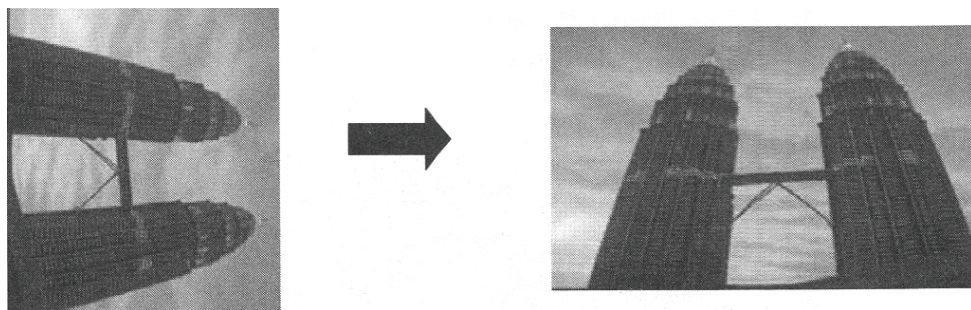
## Масштабирование

- Используйте кнопки "+" и "-" для увеличения / уменьшения изображения.
- Используйте кнопку джойстика, чтобы передвигаться по изображению вправо, влево, вверх и вниз.



## Повернуть изображение

- Нажмите кнопку джойстика для поворота изображения против часовой стрелки.



## Настройка принтера

Для печати фотографий непосредственно на принтере, необходимо наличие принтера, поддерживающего технологию совместимости Pictbridge. Если принтер не поддерживает технологию Pictbridge, или в случае неправильного соединения VP8860 с принтером, на дисплее VP8860 появится сообщение «Нет поддерживающего принтера».

## Печать

Технология PictBridge позволяет подключить VP8860 напрямую к принтеру, минуя компьютер. Для соединения VP8860 с принтером используйте USB кабель и все готово к печати.

- Подключите кабель USB к основному устройству.
- Включите VP8860.
- Выберите фотографии формата JPEG для печати, затем нажмите кнопку МЕНЮ (MENU).
- Выберите Печать (Print) и нажмите кнопку джойстика.

Примечание: Функция печати распространяется только на файлы формата JPEG.

## 6. Режим воспроизведения видео:

Убедитесь, что ваши видео файлы имеют необходимый размер и формат, которые VP8860 сможет прочитать. Пожалуйста, сначала ознакомьтесь с техническими характеристиками VP8860.

- Нажмите вверх кнопку джойстика для ускоренной перемотки видео вперед.
- Удерживайте и нажимайте кнопку джойстика влево, чтобы перемотать назад и найти определенную часть фильма, которую нужно воспроизвести.
- Удерживайте и нажимайте кнопку джойстика вправо, чтобы перемотать вперед и найти определенную часть фильма, которую нужно воспроизвести.
- Чтобы приостановить (сделать паузу) или начать/возобновить воспроизведение, нажмите кнопку джойстика.

## Плейлист

Плейлист - это список песен, которые VP8860 автоматически будет воспроизводить одну за другой. Для того, чтобы создать плейлист вы можете просто скопировать, удалить, вставить файлы в выбранную папку.

## Video Scale (Расположение видео)

Позволяет менять расположение изображения.

Нажмите кнопку МЕНЮ (MENU) и выберите функцию Video Scale, затем используйте кнопку джойстика, чтобы выбрать вариант расположения изображения (Подогнать по экрану, Во весь экран, 50%, 100%).

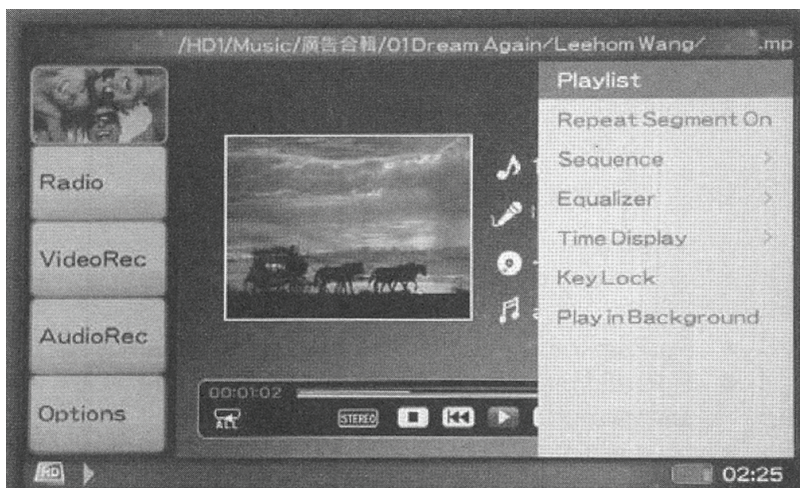
## 7. Режим воспроизведения музыки:

1. В главном разделе перейдите на иконку Браузера.
2. Перейдите на иконку HD и нажмите кнопку джойстика.
3. Найдите музыкальные файлы, которые вы хотели бы прослушать.
4. Нажмите кнопку МЕНЮ (MENU) для выбора настроек.

## Плейлист

Плейлист - это список песен, которые VP8860 автоматически будет воспроизводить одну за другой. Для того, чтобы создать плейлист вы можете просто скопировать, удалить, вставить файлы в выбранную папку.

Нажмите кнопку МЕНЮ (MENU) для выбора настроек.



## **Установка повторного участка (Циклически проигрываемый устанавливаемый пользователем участок песни)**

1. При прослушивании музыки нажмите кнопку джойстика для установки начала участка повтора (функция выбирается в меню).
2. Нажмите кнопку джойстика снова, чтобы установить конец участка повтора. VP8860 будет циклически проигрывать этот участок.

## **Последовательность**

Случайный выбор:

- Для того, чтобы установить режим случайного выбора музыки, надо выбрать в меню “Случайный выбор”, затем нажать кнопку джойстика.

Повтор всех:

- Нажмите кнопку МЕНЮ
- Выберите “Последовательность”, затем “Повтор всех”
- Нажмите кнопку джойстика, чтобы включить режим, еще раз нажмите, чтобы выключить.

Повтор трека:

- Нажмите кнопку МЕНЮ
- Выберите “Последовательность”, затем “Повтор трека”
- Нажмите кнопку джойстика, чтобы включить режим, еще раз нажмите, чтобы выключить.

Воспроизвести все:

- Нажмите кнопку МЕНЮ
- Выберите “Последовательность”, затем “Повтор всех”
- Нажмите кнопку джойстика, чтобы включить режим, еще раз нажмите, чтобы выключить.

## **Эквалайзер**

- Можно выбрать один из 9 режимов эквалайзера (Normal, Bass, Classic, Dance, Live, Rock, Treble, User) Обычный, Басовый, Классический, Танец, Внестудийный, Рок и Верхние частоты и Ручной.

## Блокирование кнопок

- Чтобы заблокировать все кнопки VP8860 от случайного нажатия, выберите режим “Блокировка клавиатуры” и нажмите кнопку джойстика.
- Чтобы кнопки снова функционировали, нажмите кнопки “МЕНЮ” (MENU) и “ESC”.

## Фоновое воспроизведение

- Позволяет переключаться на другие режимы, такие как, просмотр фотографий одновременно с воспроизведением музыки.

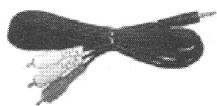
## Другие функции

- Удерживайте и нажимайте кнопку джойстика влево, чтобы перемотать назад и найти определенную часть музыкального файла, которую нужно воспроизвести.
- Удерживайте и нажимайте кнопку джойстика вправо, чтобы перемотать вперед и найти определенную часть музыкального файла, которую нужно воспроизвести.

## 8. Видеозапись:

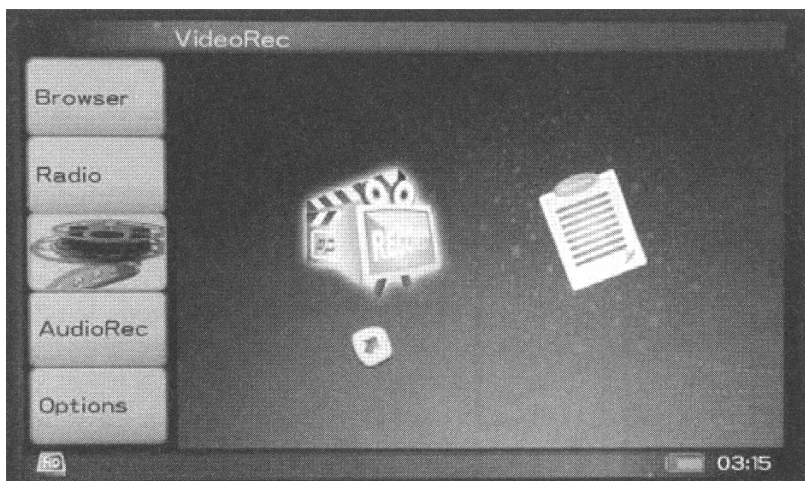
Устройство позволяет легко выполнить запись с DVD или со спутникового приемника.

1. Включите VP8860.
2. Подключите AC адаптер к VP8860.
3. Подключите A/V кабель к A/V разъему в VP8860.



A/V кабель с 3RCA разъемом

4. В главном разделе перейдите на иконку Браузера.
5. Другой конец кабеля подсоедините к A/V выходу на телевизоре. (Убедитесь, что телевизор имеет A/V выход).
6. Нажмите кнопку джойстика для начала записи, во время записи можно видеть длину записи в верхнем правом углу экрана.
7. Снова нажмите кнопку джойстика, чтобы поставить паузу.
8. Нажмите ESC, чтобы остановить запись.



## 9. Запись по расписанию:

Если вы хотите сделать запись в определенное время в будущем, то можете воспользоваться расписанием. Вы можете запрограммировать до 8 различных записей. В разделе записи видео перейдите на иконку “Расписание” и нажмите кнопку джойстика, чтобы войти в раздел “Расписание”.

1. Выделите строку, которую вы хотели бы изменить, затем нажмите кнопку джойстика.
2. Перейдите на строку “Накопитель”, чтобы установить желаемый тип карты памяти.
3. Перейдите на строку “Качество”, чтобы установить желаемое качество записываемого видео.
4. Перейдите на строку “Время старта / Время окончания”, чтобы установить дату, время, минуты и секунды.
5. Нажмите кнопку ESC, чтобы сохранить запись в расписании.

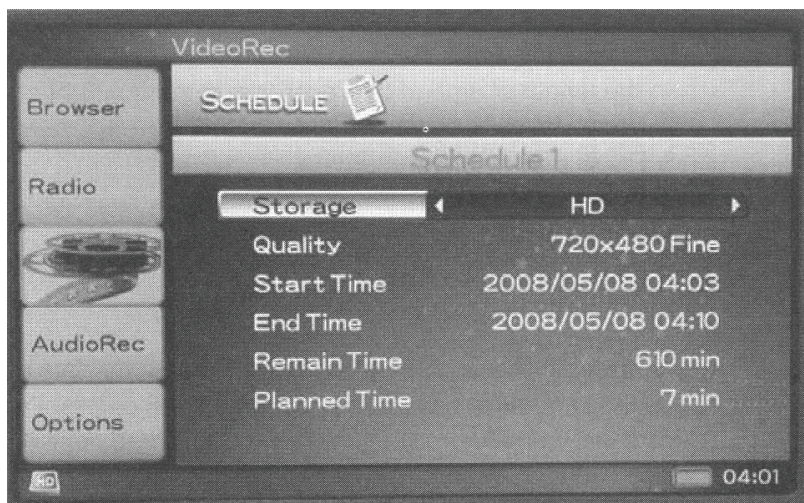
Примечание:

- Убедитесь, что Оставшееся время больше, чем Планируемое время.
- Убедитесь, что время окончания не раньше, чем время старта.
- Если вы слушаете музыку, смотрите видео или просматриваете фотографии на устройстве, то запись по расписанию не прервет текущей операции.
- Убедитесь, что адаптер подключен к устройству во время записи по расписанию.

В этом случае VP8860 будет находиться в режиме ожидания, когда начнется запись. Если VP8860 будет выключен или A/V кабели, адаптер не будут подсоединены, запись производиться не будет.



## Параметры установки:



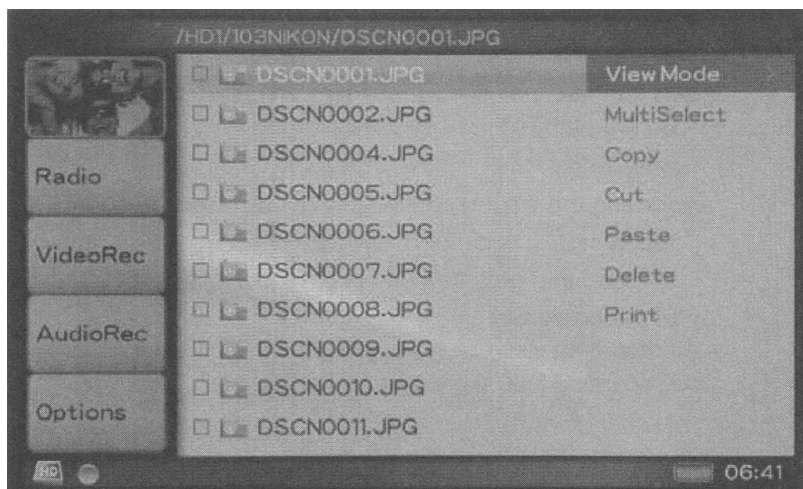
Примечание:

- В соответствии с техническими характеристиками файлов AVI формата в системе Windows® FAT32, максимальный размер записываемого файла не должен превышать 2 Гб.
- Все записанные видеофайлы будут сохраняться с названиями: VREC0001.MP4, VREC0002.MP4, VREC0001.MP4.

## 10. Копирование, вставка и удаление файлов и папок:

В разделе браузера вы можете копировать, вставлять или удалять файлы из одного места в файловой структуре в другое.

Просто нажмите кнопку МЕНЮ (MENU) для выбора режима. Нажмите кнопку джойстика для подтверждения выбора.



## 11. Прослушивание радио FM:

Не забудьте подключить наушники в разъем.

Наушники действуют как FM антенна.

### Выбор каналов

Для того, чтобы включить автопоиск по каналам необходимо:

- Выбрать раздел “Радио”
- Нажать кнопку МЕНЮ (MENU)
- Выбрать режим “Сканировать и сохранить”

Тюнер остановится на первой радиостанции.

- Данной FM станции будет присвоен заданный номер канала. Вы можете сохранить в памяти до 19 станций.
- Существуют 2 группы (**GROUP 1** и **GROUP2**), в каждой из них вы можете сохранить до 9 каналов.
- Для того, чтобы остановить автосканирование, нажмите кнопку “ESC”.
- Примечание: В случае плохого приема радиосигнала, функция автопоиска может не действовать.

## 12. Запись аудио:

- Функцию “Запись” можно использовать в любое время. Однако, вы не сможете записывать звук и слушать музыку одновременно.
- Установка правильного уровня громкости очень важна для удобства прослушивания записей; лучше выбирать средний уровень, так чтобы сигнал не был слишком громким и усеченным, но и не слишком тихим, чтобы не потеряться в аппаратных помехах.
- Все записанные файлы будут сохранены в папку AudioRec.
- Все записанные файлы будут сохранены в формате AAC.

### Качество записи

H: (High) - высокое

M: (Middle) - среднее

L: (Low) - низкое

Канал **Стереo (Stereo)** - запись через линейный вход.

Канал **Моно (Mono)** - запись через микрофон.

### Запись через встроенный микрофон

1. Выберите раздел “Запись аудио” и нажмите кнопку джойстика.
2. Нажмите кнопку МЕНЮ (MENU) и, используя кнопку джойстика выберите “Mic-In”.
3. Нажмите кнопку джойстика, чтобы начать запись.
4. Снова нажмите кнопку джойстика, чтобы остановить запись.

### Запись через линейный вход

Используйте линейный вход для записи музыки напрямую с аудио устройства (например, с CD плеера).



1. Подсоедините кабель к аудиовыходу устройства.
2. Другой конец кабеля подсоедините к AV порту в VP8860.
3. Не забудьте подключить AC адаптер.
4. Выберите раздел "Запись аудио" и нажмите кнопку джойстика.
5. Нажмите кнопку МЕНЮ (MENU) и, используя кнопку джойстика выберите "Line-In".
6. Нажмите кнопку джойстика, чтобы начать запись.
7. Снова нажмите кнопку джойстика, чтобы остановить запись.

**Примечание:**

Некоторые CD диски имеют специальную систему защиты от копирования, которая не позволит VP8860 записать аудиофайлы с диска.

**Запись передач с FM радио**

1. Используйте кнопку джойстика, чтобы найти желаемый канал
2. Перейдите в раздел "Радио" и нажмите кнопку МЕНЮ (MENU).
3. Выберите режим "Запись".
4. Нажмите кнопку джойстика, чтобы начать запись.

**13. Перезарядка аккумулятора:**

1. Чтобы зарядить аккумулятор, пожалуйста, подключите AC адаптер к разъему DC 5V устройства. Когда индикатор зарядки погаснет - это означает, что аккумулятор полностью заряжен.
  2. Пожалуйста, используйте только оригинальные литий-ионные аккумуляторы Vsonic 2550 мАч 3.7 В.
- Чтобы купить дополнительные аккумуляторы, пожалуйста, свяжитесь с вашим дилером или вы можете приобрести их в компании Vsonic.

**14. Если происходит ошибочное отображение информации на экране или происходят сбои в операциях:**

1. Если при копировании появляется сообщение об ошибке, то возможно были повреждены данные или карта памяти, пожалуйста переформатируйте карту памяти.
2. В случае отключения, вызванного ошибочной операцией, можно нажать кнопку "reset", расположенную слева, для выключения устройства.
3. Если устройство подключено к компьютеру через USB, когда аккумулятор имеет низкий заряд, то может произойти сбой при выполнении операций или отображения информации. В этом случае отсоедините USB кабель и нажмите кнопку "reset".

## 15. Уход за жестким диском и устройством:

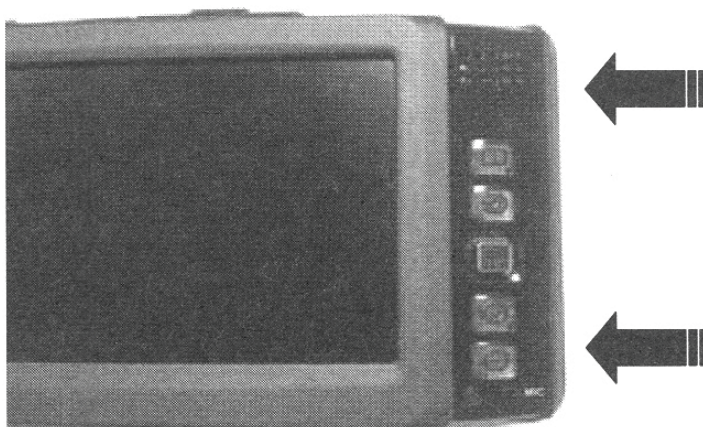
1. Для того, чтобы дольше сохранить эксплуатационные качества жесткого диска, рекомендуем периодически запускать программы Scan Disk и Disk Defragmenter.
2. Жесткий диск должен быть отформатирован в формат FAT или FAT32, формат NTFS не совместим с этой функцией.
3. Если компьютер или VP8860 не определяет жесткий диск, попробуйте следующее:
  - Проверьте, надежно ли подключен жесткий диск
  - Отформатируйте ваш жесткий диск
4. Пожалуйста, аккуратно вставляйте и вынимайте карты памяти из слотов. Не роняйте, трясите, ударяйте, не подвергайте сильной вибрации устройство, когда происходит передача информации.
5. Чтобы уменьшить риск поражения током, не снимайте верхнюю (или заднюю) крышку.
6. Чтобы уменьшить риск пожара или опасность поражения током, не подвергайте устройство воздействию дождя, избегайте попадания на него какой-либо жидкости или нахождения его во влажных условиях.



7. Чтобы не наносить вред окружающей среде и здоровью людей, не выбрасывайте электронное устройство как обычный мусор. Утилизируйте устройство в специально отведенном месте.

### Схема сборки жесткого диска

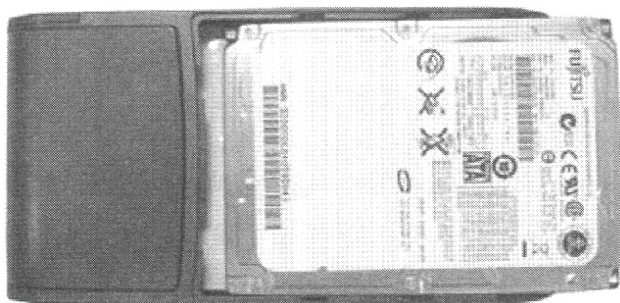
1. Используя прилагаемую отвертку открутите 2 болтика.



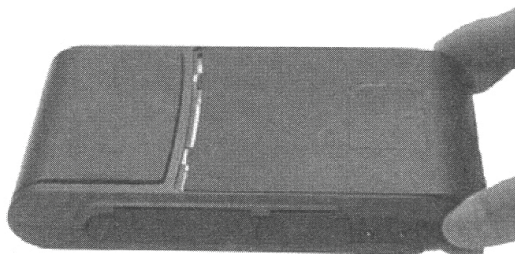
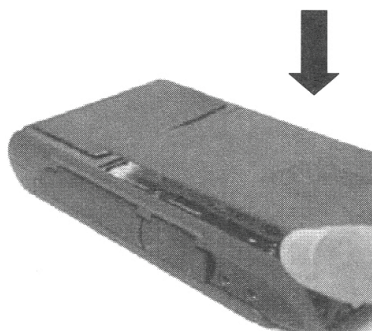
2. Снимите заднюю крышку устройства, поддев ее ногтем (чтобы не поцарапать корпус).



3. Аккуратно задвиньте жесткий диск в шасси, стараясь избежать деформирования штырей.



3. Вставьте крышку в пазы и задвиньте на место.



## Форматирование жесткого диска без компьютера

1. Перейдите на иконку жесткого диска и нажмите кнопку МЕНЮ (MENU).
2. Выберите функцию "Форматирование диска" и нажмите кнопку джойстика, после этого начнется форматирование.

Внимание:

1. Если жесткий диск уже содержит информацию, пожалуйста, скопируйте ее, т.к. когда вы будете форматировать жесткий диск и разбивать его на разделы, вся информация будет удалена.
2. Жесткий диск будет отформатирован в FAT формат.

## Устранение неполадок

### ВНИМАНИЕ

Ни при каких обстоятельствах не пытайтесь ремонтировать систему самостоятельно, поскольку это сделает гарантию недействительной. Не вскрывайте систему из-за риска поражения током. В случае неисправности сначала проверьте указанные ниже пункты и уже затем сдавайте систему в ремонт. Если исправить проблему, следуя указанным советам, не удастся, проконсультируйтесь с вашим дилером или сервисным центром.

Проблема	Проблемы соединения USB
Решения	В случае использования USB порта на передней панели компьютера попробуйте воспользоваться портом USB на задней панели. Порты USB на передней панели часто бывают обесточены.
	При использовании ноутбука и компоновочного блока попробуйте подсоединиться без компоновочного блока.
	Если после копирования файлов с компьютера на VP8860 через USB они не видны на устройстве, следует должным образом безопасно извлечь VP8860 из компьютера перед отсоединением кабеля USB, чтобы избежать потери данных или зависания компьютера и VP8860.
Проблема	Проблемы с Macintosh™ OS
Решения	MacOS 10.0.x не поддерживает соответствующим образом формат FAT. Необходимо обновление до 10.1 или более поздних версий.
	Форматирование в FAT32, сделанное с помощью MacOS X's Disk Utility, является некорректным. Форматирование должно выполняться в MacOS 9.
	Разделы FAT не появляются или исчезают, пока мышь не будет перемещена.

<b>Проблема</b>	<b>Поврежденные данные (Corrupt data), Общая ошибка (General Error), Невозможно открыть исходный файл (Can't open Source File)</b>
<b>Решения</b>	Из-за повреждения таблицы размещения файлов (FAT), данные на карте памяти, скопированные в VP8860, могут выглядеть поврежденными. Сделайте резервную копию данных и запустите ScanDisk, Disk Defragmenter или переформатируйте карту памяти.
	Браузер показывает значок ?, обозначающий, что файл не относится ни к одному из стандартных типов файлов, которые могут быть воспроизведены.
<b>Проблема</b>	<b>Диск не найден</b>
<b>Решения</b>	Для работы в автономном режиме, диск и карты памяти должны быть отформатированы в файловые системы FAT или FAT32.
<b>Проблема</b>	<b>Зависание или остановка операции</b>
<b>Решения</b>	Нажмите на устройстве кнопку "reset", чтобы выключить устройство, VP8860 выключится. После этого включите устройство снова. В случае продолжительного зависания при воспроизведении видео / аудио файлов, обращайтесь в сервисный центр или отправьте письмо на адрес <a href="mailto:sevice@vosonic.com.tw">sevice@vosonic.com.tw</a>



## Часто задаваемые вопросы

Проблема	Решение
Почему не слышно музыки?	Если на плеере отображается воспроизведение видео или музыки, а Вы ничего не слышите, то проблема может быть в динамиках или наушниках. Если другие звуки слышны через динамик, то проблема может быть в системе подачи. Если вы считаете, что причиной является последний вариант, свяжитесь с нами и предоставьте нам как можно более подробную информацию.
Система не реагирует на нажатие кнопок.	Разъедините и снова подсоедините адаптер переменного тока, а затем включите систему.
При нажатии кнопки питания устройство не включается.	Убедитесь, что кнопка "Hold" (следующая за кнопкой питания) не находится в режиме блокировки.
Где я могу приобрести дополнительный аккумулятор для VP8860?	Вы можете приобрести его у вашего дилера или проверить наличие этого товара в интернет-магазине Vosonic: <a href="http://www.vosonic.twmail.net">http://www.vosonic.twmail.net</a>
Как можно просматривать файлы на VP8860 во время воспроизведения музыкального файла?	<p>Просматривать файлы можно, прослушивая музыку в фоновом режиме. Во время воспроизведения музыки нажмите кнопку МЕНЮ (MENU), чтобы включить режим "Play in Background" ("Фоновое воспроизведение").</p> <p>Примечание: Эта функция возможна только во время воспроизведения музыки.</p>

## Как обновлять программное обеспечение для Vosonic

### ПОСЕТИТЕ САЙТ VOSONIC

Зайдите на сайт <http://www.vosonic.com/>, чтобы загрузить обновленное программное обеспечение. На сайте Vosonic может быть доступен последний вариант настоящего руководства.

### СВЯЖИТЕСЬ С VOSONIC

Для того, чтобы послать запрос в Центр технической поддержки, пожалуйста, укажите следующую информацию в письме на адрес [service@vosonic.com.tw](mailto:service@vosonic.com.tw):

1. Номер модели
2. Серийный номер
3. Версию программного обеспечения
4. Название производителя и объем жесткого диска
5. Название производителя и объем карты памяти
6. Описание проблемы
7. Название компании-распространителя или название сайта, где было приобретено устройство.

### СТАНЬТЕ ЧЛЕНОМ КЛУБА Vosonic

Самый легкий способ обсуждения эксплуатационных проблем с другими пользователями - зарегистрироваться и стать членом клуба Vosonic <http://www.vosonic.twmail.net>

## **БЛАГОДАРИМ НА ВЫБОР ЭТОГО ПРОДУКТА**

**Мы надеемся, что это устройство обеспечит вам годы бесперебойной работы. Пожалуйста, заботьтесь о своем Vosonic. Если у вас возникли проблемы и вы не можете найти решение в предыдущих разделах, пожалуйста, свяжитесь с вашим дилером или проверьте обновления программного обеспечения на сайте:**

**[www.vosonic.com](http://www.vosonic.com)**

**или напишите письмо по адресу:**

**[service@vosonic.com.tw](mailto:service@vosonic.com.tw)**

**Коллектив компании Vosonic**