



texet®

T-311
T-312
T-315
MP3 ПЛЕЕРЫ

РУКОВОДСТВО
ПО ЭКСПЛУАТАЦИИ



Благодарим за то, что Вы выбрали наш цифровой MP3-плеер. Прежде чем начать эксплуатацию устройства, внимательно прочтите данное руководство, чтобы воспользоваться всеми возможностями плеера и продлить срок его службы. Сохраните это руководство, чтобы обратиться к нему, если в будущем возникнет такая необходимость. Внешний вид изображенных на рисунках в руководстве плееров может отличаться от вида существующих изделий, поскольку все иллюстрации даны на основе прототипов наших моделей.

Если Вы хотите соединить этот плеер с компьютером, то сначала подключите USB-кабель к плееру, а затем к компьютеру. Если Вам нужно отключить плеер от компьютера, то вначале следует вынуть кабель из USB-порта компьютера. Наша компания не несет ответственности за ущерб, причиненный в результате применения плеера не по назначению.

Поскольку определенные компоненты устройства могут занять некоторую область флэш-памяти, емкость свободной памяти может оказаться меньше стандартной.



1. НИ В КОЕМ СЛУЧАЕ не удаляйте и не заменяйте батарею и не отключайте плеер от компьютера в процессе чтения, записи или удаления файлов.
 2. При наличии в памяти плеера более 9 каталогов с файлами и хранении в таком каталоге более 99 музыкальных файлов возможны ошибки при воспроизведении.
-

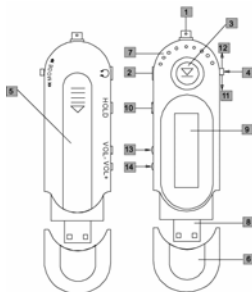
Содержание

1	Обзор	3
2	Общий вид плеера	3
3	Жидкокристаллический дисплей	4
4	Аксессуары	4
5	Возможности	5
6	Примечания по поводу эксплуатации	5
7	Технические характеристики	6
8	Установка батареи	6
9	Включение и выключение питания	7
10	Инструкции по эксплуатации	7
11	Режим воспроизведения музыки	7
12	Режим записи	13
13	Режим диктофона	16
14	Режим радиоприемника	17
15	Настройки	20
16	Системные требования	26
17	Подключение к компьютеру	27
18	Установка драйвера для Windows 98/SE	28
19	Работа с документами	29
20	Отключение от компьютера	30
21	Форматирование	30
22	Установка сервисных программ	31
23	Устранение неисправностей	32

1 Обзор

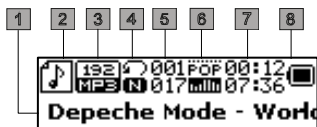
Этот плеер является MP3-проигрывателем со встроенной флэш-памятью. Он стильно выглядит и прост в обращении. Плеер воспроизводит музыкальные файлы в MP3 и WMA формате.

2 Общий вид плеера



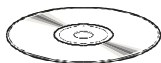
- 1 Крепление ремешка для ношения плеера
- 2 Разъем для подключения наушников
- 3 Кнопка управления работой плеера [▶/||]
- 4 Кнопка входа в меню [Mode]
- 5 Крышка батарейного отсека
- 6 Крышка USB-разъема
- 7 Встроенный микрофон
- 8 USB-разъем
- 9 Жидкокристаллический дисплей
- 10 Кнопка блокировки плеера
- 11 Кнопка переключения разделов меню, управления настройками FM-тюнера, переход к следующей композиции [▶▶]
- 12 Кнопка переключения разделов меню, управления настройками FM-тюнера, переход к предыдущей композиции [◀◀]
- 13 Кнопка уменьшения уровня громкости
- 14 Кнопка увеличения уровня громкости

3 Жидкокристаллический дисплей



- | | |
|-----------------------|----------------------------|
| 1 Название композиции | 5 Номер композиции |
| 2 Режим | 6 Режим эквалайзера |
| 3 Формат композиции | 7 Время воспроизведения |
| 4 Режим повторения | 8 Индикатор заряда батареи |

4 Аксессуары



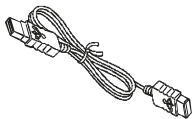
- 1 Установочный диск с драйвером



- 2 Руководство пользователя



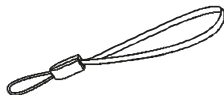
- 3 Батарея AAA



- 4 USB-кабель для подключения к компьютеру



- 5 Наушники



- 6 Ремешок для ношения плеера на шее

5 Возможности

- Воспроизведение файлов во многих форматах: MP1, MP2, MP3, WMA, WAV.
- Многоязычный интерфейс.
- Эквалайзер с 7 режимами: Natural [Обычный режим], Rock [Рок-музыка], Pop [Поп-музыка], Classic [Классическая музыка], Soft [Мягкий], Jazz [Джаз] и DBB [Усиление низких частот].
- Улучшенное качество записи с внешних источников при помощи функции VOR (пропуск тишины при записи).
- Воспроизведение музыкальных композиций и файлов звукозаписи, хранящихся в 9 папках.
- Сохранение до 99 файлов в каждой папке.
- Встроенная функция памяти после отключения: при включении плеер возвращается к тому моменту композиции, при котором был отключен.
- USB-диск с большой емкостью памяти, что облегчает копирование и сохранение файлов в ОС Windows.
- Возможность отображения текстов проигрываемых музыкальных композиций.
- Стильный дизайн и 7 фоновых цветов подсветки дисплея.

6 Примечания по поводу эксплуатации

Нижеследующие примечания по поводу эксплуатации предназначены для того, чтобы помочь читателю правильно использовать плеер и сохранять его в хорошем состоянии. Внимательно прочитайте этот раздел и строго следуйте приведенным в нем инструкциям.

- MP3-плеер следует держать вдали от зон воздействия экстремальных изменений температур (выше 35° С и ниже 5° С), влаги и статического электричества.
- Не роняйте плеер на твердую поверхность, не вставляйте в него посторонние предметы, не кладите на него тяжелые предметы и не допускайте контакта плеера с химикатами.
- Если Вы долгое время не будете использовать MP3-плеер, выньте батарею во избежание утечки заряда.
- Избегайте попадания плеера в зоны воздействия прямого света или излучающих тепло устройств; не помещайте плеер в пыльную или задымленную среду.

- Не разбирайте, не ремонтируйте плеер самостоятельно.
- Делайте копии файлов, хранящихся в памяти плеера, поскольку наша компания не несет ответственности за любые потери таких данных.
- Использование файлов в форматах WMA и MP3 без предварительного разрешения правообладателей является нарушением или посягательством на их права интеллектуальной собственности.
- Не слушайте плеер при езде на велосипеде или за рулем транспортного средства.
- Длительное прослушивание плеера при повышенной громкости воспроизведения может привести к ухудшению слуха.
- В целях охраны окружающей среды просим Вас утилизировать упаковочные материалы, батареи и непригодные электронные продукты отдельно.

7 Технические характеристики

Размеры (длина x ширина x высота)	85x29x21 мм
Вес	29 г
Питание	1,5В Батарея AAA
Стандарт	ISO11172 - 3 (MPEG1.0 Layer 3), ADPCM
Скорость передачи данных (битрейт)	64 Кбит/с - 320 Кбит/с
Частота	8 КГц - 48 КГц
Частотный диапазон	20 Гц - 20 КГц
Коэффициент нелинейных искажений	0.1% (на частоте 1 кГц)
Отношение сигнал/шум	>80 дБ
Динамический диапазон (воспроизведение MP3 файлов)	>93 дБ
Разрядность записи	32 К WAV / 8 К АСТ / 32 К VOR / 8 К VOR
Тип передачи данных	USB 2.0
Выходная мощность	>9 мВт*2

8 Установка батареи

Откройте батарейный отсек и вставьте туда одну батарейку AAA в соответствии с полярностью "+" и "-".

Когда на ЖК-дисплее появляется индикатор "Low Battery" [Аккумулятор разряжен], батарею нужно заменить. Перед заменой батареи выключите плеер. После того, как Вы вставите батарею, на дисплее отобразится надпись "Starting..." [Загрузка...]

9 Включение и выключение питания

Нажмите и удерживайте кнопку "▶/||", плеер включится и вернется к тому режиму работы на котором произошло отключение.

Для выключения питания плеера снова нажмите и удерживайте эту кнопку. Если устройство некоторое время не используется, то питание отключится автоматически в соответствии с заданным пользователем временем отключения.

10 Инструкции по эксплуатации

Подсказка: Для входа в главное меню нажмите и удерживайте кнопку "Mode". Кнопки "▶▶" и "◀◀" служат для выбора между режимами Music mode [Режим воспроизведения музыки], Record mode [Режим записи], Voice mode [Режим диктофона], Radio [Режим FM-тюнера] и Setting [Режим настройки параметров]. Для входа в соответствующий раздел вновь нажмите кнопку "Mode".



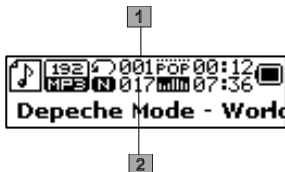
11 Режим воспроизведения музыки

Воспроизведение музыки

В этом режиме Вы можете проигрывать файлы в форматах MP3 и WMA. Нажмите и удерживайте кнопку "Mode" для входа в главное меню. Кнопками "▶▶" и "◀◀" выберите пункт меню Music mode [Режим воспроизведения музыки], а для подтверждения выбора еще раз нажмите кнопку "Mode". Теперь Вы находитесь на главной странице Режим воспроизведения музыки.

Воспроизведение/Пауза

Для воспроизведения или паузы нажмите кнопку "▶/||". Для продолжения воспроизведения с того момента, в который оно было приостановлено, вновь нажмите эту же кнопку. На дисплее это отобразится следующим образом:



- 1 Номер проигрываемой композиции
2 Общее количество композиций в памяти плеера

Предыдущая композиция, следующая композиция

Для перехода к следующей композиции нажмите кнопку "▶▶". Для возвращения к предыдущей композиции нажмите кнопку "◀◀".

Функции перемотки вперед и перемотки назад

Для перемотки композиции или речевого файла вперед нажмите и удерживайте кнопку "▶▶". Аналогичным образом для перемотки назад нажмите и удерживайте кнопку "◀◀".

Увеличение и уменьшение уровня громкости

С помощью кнопок "+" и "-" в состоянии воспроизведения или паузы Вы можете настроить уровень громкости воспроизведения музыкальных композиций или речевых файлов.

Функция повтора фрагмента А-В

В режиме воспроизведения музыки Вы можете воспользоваться кнопкой Повтор, чтобы отметить моменты А и В, и вслед за этим начнется непрерывное воспроизведение фрагмента от А до В. Для отмены выполнения этой функции нажмите кнопку "Mode". С помощью кнопок "+" и "-" можно управлять скоростью воспроизведения фрагмента. Подробное описание аналогичных действий по управлению скоростью воспроизведения см. ниже.



Вспомогательное меню при воспроизведении музыки

При однократном нажатии кнопки "Mode" во время воспроизведения музыки на дисплее отобразится вспомогательное меню, которое состоит из следующих пунктов:



Repeat [Режим повтора]

Во время воспроизведения нажмите кнопку "Mode" и Вы попадете во вспомогательное меню. Кнопками "▶▶" и "◀◀" выберите пункт Repeat [Режим повтора] и вновь нажмите кнопку "Mode". В возникшем на дисплее следующем вспомогательном меню кнопками "▶▶" и "◀◀" выберите нужный Вам режим воспроизведения и нажмите клавишу "Mode" для подтверждения выбора.

Equalizer [Режим эквалайзера]

В этом плеере семь различных вариантов настройки эквалайзера.

-  Natural (Естественный)

-  Rock (Рок)

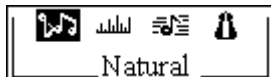
-  Pop (Поп)

-  Classic (Классика)


-  Soft (Мягкий)

-  Jazz (Джаз)

-  DBB (Усиление низких частот)



Tempo Rate [Скорость воспроизведения]

Можно задать скорость воспроизведения музыкальных файлов в формате MP3. Доступны значения скорости от -8 до +8 (всего 16 уровней значения), где 0 обозначает нормальную скорость воспроизведения. 



Кнопки "▶▶" и "◀◀" служат для выбора, кнопка "Mode" для подтверждения.



Замечание: Применение этой функции возможно только для композиций формата MP3. Для файлов в формате WMA и WAV данная функция не предназначена.

Replay Times [Количество повторов]

Задать количество повторов фрагмента А-В Вы можете с помощью этой функции.

Replay Gap [Количество повторов]

Вы можете задать интервал времени между повторами фрагмента А-В. Эта функция особенно полезна для изучения иностранных языков.

Exit [Выход]

Выбрав данный пункт, Вы вернетесь на главную страницу режима воспроизведения музыки. Устройство может автоматически вернуться на эту страницу после 10 секунд ожидания.

Вспомогательное меню во время паузы

Во время паузы для входа во вспомогательное меню следует нажать кнопку "Mode". Для выбора разделов вспомогательного меню служат кнопки "▶▶" и "◀◀". В данном меню доступны следующие функции:



Local folder (папки)

Delete file (удалить файл)

Delete all (удалить все)

Exit (выход)

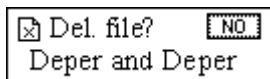
Local folder [Папки]

Вы можете выбрать функцию воспроизведения файлов, сохраненных в определенных папках. Для выбора служат кнопки "▶▶" и "◀◀".



Delete file [Удалить файл]

Можно удалить сохраненные в памяти плеера файлы. После удаления плеер возвратится на главную страницу режима воспроизведения музыки. Нажмите кнопку "▶▶" и "◀◀" для выбора варианта YES [Да] или NO [Нет], а затем клавишу "Mode" для подтверждения своего решения удалить документ.



Delete all [Удалить все]

Вы можете удалить все файлы, содержащиеся в избранной папке. Нажмите кнопку "▶▶" и "◀◀" для выбора варианта YES [Да] или NO [Нет], а затем кнопку "Mode" для подтверждения своего решения.



Замечание: С помощью этой функции возможно удаление из памяти плеера только музыкальных файлов. Речевые файлы данная функция удалить не позволяет.

Exit [Выход]

Выберите этот пункт кнопками "▶▶" и "◀◀" и нажмите кнопку "Mode" для подтверждения выбора и возвращения на главную страницу режима воспроизведения музыки.

12 Record Mode [Режим записи]

В этом режиме Вы можете записывать звуковые файлы и задавать качество и длительность записи. Нажмите и удерживайте кнопку "Mode" для входа в главное меню. Кнопками "▶▶" и "◀◀" выберите пункт Record mode [Режим записи] и подтвердите свой выбор нажатием кнопки "Mode". Теперь Вы находитесь на главной странице режима записи и можете настроить соответствующую функцию. На дисплее главная страница режима записи отображается так:



Начало записи и пауза

Находясь в режиме записи, нажмите кнопку "▶/||" для начала записи, а для паузы вновь нажмите эту же кнопку.

Сохранение записанных файлов

Во время записи нажмите и удерживайте кнопку "▶/||", вследствие чего запись прекратится и файл будет сохранен в памяти плеера. Для возвращения на первую страницу главного меню нажмите и удерживайте кнопку "Mode". Записанный речевой файл можно воспроизвести в режиме Voice mode [Режим диктофона].

Настройка функции записи

В режиме записи нажмите кнопку "Mode" [Меню] и на дисплее будет отображено вспомогательное меню, содержащее три пункта: Local folder [Папки], REC type [Вид записи] and Exit [Выход].



Local folder [Папки]

В режиме записи нажмите кнопку "Mode", и на дисплее будет отображено вспомогательное меню. С помощью кнопок "▶▶" и "◀◀" выберите необходимую папку и подтвердите выбор. Эта функция позволяет задать папку для сохранения файлов записи.

REC Type [Вид записи]

С помощью этой функции можно выбрать один из четырех параметров качества звука при записи речевых файлов.



Fine REC (WAV формат): отличное качество записи

Long REC (ACT формат): продолжительная запись

Fine VOR: отличное качество записи с функцией пропуска тишины

Long VOR: продолжительная запись с функцией пропуска тишины

Режим активации голосом (пропуск тишины)

1. Функция записи в формате VOR: усилитель обладает интеллектуальной функцией, позволяющей ему распознавать в процессе записи фонетические звуки. Если звуков не обнаружено, система переходит в режим ожидания. Процесс записи при этом прекращается. При последующем определении фонетических звуков процесс записи возобновляется. Эта функция дает возможность эффективно использовать длительность времени записи.

2. Если батарея разряжена, при записи плеер автоматически сохранит записанные файлы и вернется в состояние паузы.

3. Если батарея разряжена до такой степени, что сохранение документов при звукозаписи невозможно, то режим записи окажется недоступен, появляется надпись "Lowbattery" (Батарея разряжена).

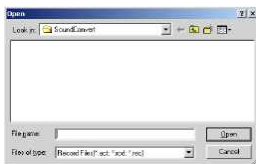
Конвертирование документов из формата АСТ в формат WAV

Файлы, записанные в формате АСТ, можно преобразовать в документы формата WAV при помощи сервисных программ, входящих в комплект этого цифрового плеера. Данный процесс подробно описан ниже:

1. Запустить на компьютере программу "Sound Converter 2.0" и щелкнуть мышью по кнопке "Open" [Открыть].



2. Выбрать файл для конвертации и щелкнуть мышью по кнопке "Open" [Открыть].



3. Щелкнуть мышью по кнопке "Convert" [Преобразовать], по необходимости выбрать новую папку и новое имя файла, щелкнуть мышью по кнопке "Save" [Сохранить], и процесс конвертации начнется. Для выхода из программы щелкните по кнопке "Exit" [Выход].



Эта сервисная программа может не только конвертировать файлы из формата АСТ в формат WAV, но и воспроизводить документы в форматах WAV и MP3.

13 Voice Mode [Режим диктофона]

Нажмите и удерживайте кнопку "Mode" для входа в главное меню. Кнопками "▶▶" и "◀◀" выберите пункт Voice mode [Режим диктофона] и для подтверждения вновь нажмите кнопку "Mode". Теперь Вы находитесь на главной странице режима диктофона и можете настраивать функции воспроизведения записанных речевых файлов. На дисплее главная страница режима диктофона отображается следующим образом:



Воспроизведение/пауза в режиме диктофона

В режиме диктофона нажмите кнопку ▶/|| для воспроизведения речевого файла.

Вспомогательное меню во время паузы

Во время паузы для входа во вспомогательное меню следует нажать кнопку "Mode". Для выбора разделов вспомогательного меню служат кнопки "▶▶" и "◀◀". В данном меню доступны следующие функции:



Local folder (папки)

Delete file (удалить файл)

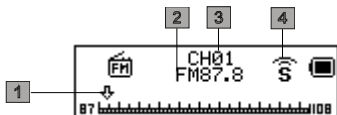
Delete all (удалить все)

Exit (выход)

Функции дополнительного меню в режиме диктофона аналогичны соответствующим функциям режима воспроизведения музыки.

14 FM Mode [Режим радиоприемника]

Нажмите и удерживайте кнопку "Mode" для входа в главное меню. С помощью кнопок "▶▶" и "◀◀" выберите режим FM mode [FM-тюнер]. Для подтверждения выбора еще раз нажмите кнопку "Mode", и Вы перейдете на главную страницу режима FM-тюнера. Данный плеер запоминает до 40 радиостанций, 20 из которых могут вещать на европейских радиочастотах в диапазоне от 87 до 108 МГц, и еще 20 - на японских в диапазоне от 76 до 90 МГц.



- | | | | |
|---|----------------------------|---|-------------------------|
| 1 | Индикатор настройки частот | 3 | Номер станции |
| 2 | Сохраненная частота | 4 | Индикатор стереовещания |

Автоматическая настройка

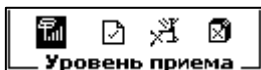
Для проведения автоматического поиска радиостанций нажмите и удерживайте кнопку "▶▶" и "◀◀". На дисплее отобразятся индикатор настройки частот и сама частота. Как только плеер найдет радиостанцию, автоматический поиск прекратится, и начнется прием.

Ручная настройка

Легко нажав кнопку "▶▶" и "◀◀", Вы проведете точную настройку на транслируемую радиостанцию с шагом 100 КГц.

Дополнительное меню режима FM-тюнера

Для входа в дополнительное меню в режиме FM-тюнера нажмите кнопку "Mode". Нажмите "▶▶" или "◀◀" для выбора функции, которую необходимо настроить.



Поиск по частоте

Для проведения автоматического поиска радиостанций нажмите и удерживайте кнопку "▶▶" и "◀◀". На дисплее отобразятся индикатор настройки частот и сама частота. Как только плеер найдет радиостанцию, автоматический поиск прекратится, и начнется прием.

Легко нажав кнопку "▶▶" или "◀◀", Вы проведете точную настройку на транслируемую радиостанцию с шагом 100 КГц.

Поиск по станции

Легко нажав кнопку "▶▶" или "◀◀", Вы произведете поиск по сохраненным станциям.

Search levels [Уровень приема]

В данном плеере доступны 9 уровней приема. Самый высокий уровень приема рекомендован для приема слабых сигналов.

Save [Сохранение]

После выполнения точной настройки радиочастоты Вы можете сохранить ее в памяти плеера вручную. Нажмите кнопку "Mode", и Вы попадете во вспомогательное меню. С помощью кнопок "▶▶" и "◀◀" выберите опцию "Save" [Сохранение] и вновь нажмите кнопку "Mode" для подтверждения сохранения радиочастоты. Плеер присвоит радиостанциям номера вида CH01, CH02 и т.д. Данную функцию корректно использовать, если автоматическая настройка радиостанций не проводилась и в памяти есть свободные номера каналов.

Delete [Удаление]

В режиме FM-тюнера нажмите кнопку "▶/П", и на дисплее появится текущая сохраненная радиочастота, например, CH01. Нажмите кнопку "Mode" для входа во вспомогательное меню и клавишами "▶▶" и "◀◀" выберите функцию "Delete" [Удалить]. Для подтверждения своего решения удалить из памяти радиочастоту вновь нажмите кнопку "Mode". Выбранный канал радиочастоты будет удален из памяти плеера.

Select Band[Выбор диапазона]

Normal Band [Обычный диапазон]

Это радиочастоты диапазона 87-108 МГц. В режиме FM-тюнера нажмите кнопку "Mode" для входа во вспомогательное меню. Клавишами "▶▶" и "◀◀" выберите функцию "Normal Band" [Обычные частоты]. Вновь нажмите кнопку "Mode" для подтверждения выбора. ®

Japan Band [Японский диапазон]

Это принятая в Японии система частот диапазона 76-90 МГц. В режиме FM-тюнера нажмите кнопку "Mode" для входа во вспомогательное меню. Клавишами "▶▶" и "◀◀" выберите функцию "Japan Band" [Японские частоты]. Вновь нажмите кнопку "Mode" для подтверждения выбора.

FM REC [Запись радио]

В режиме FM-тюнера эта функция позволяет регулировать качество записи. Для записи отличного качества предназначен формат WAV. Для продолжительной записи используется формат АСТ. Нажмите кнопку "Mode" для входа во вспомогательное меню режима FM-тюнера и клавишами "▶▶" и "◀◀" выберите нужную Вам функцию. Для подтверждения выбора вновь нажмите кнопку "Mode".

15 System settings [Настройки]

Помимо уже описанных основных функций плеера Вам доступны и углубленные возможности устройства, которые рассматриваются ниже. Нажмите и удерживайте кнопку "Mode" для входа в главное меню, а затем клавишами "▶▶" и "◀◀" выберите пункт Settings [настройки]. Для выбора одной из перечисленных ниже функций служит кнопка "Mode".



 Record time	Время записи
 Backlight	Время подсветки
 Language	Выбор языка
 Power off	Автовыключение
 Replay mode	Режим A-B
 Contrast	Настройка контрастности дисплея
 Back color	Цвет подсветки
 Online Mode	Режим подключения к ПК
 Memory info	Состояние памяти
 Animation	Заставка
 Logo	Логотип
 Firmware version	Версия программного обеспечения
 Firmware upgrade	Обновление программного обеспечения
 Exit	Выход

Record Time [Время записи]

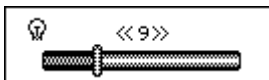
При записи речевых файлов сохраняются и данные о времени, отведенном для записи. Эти данные отображаются на дисплее при воспроизведении записанных файлов и облегчают распределение сохраненных документов.



Войдите в режим Record time [Время записи]. Для выбора установки текущих года, месяца, дня, часа, минуты и секунды нажмите кнопку "▶▶" и "◀◀". Для установки значения календаря и времени нажмите кнопки "Vol+" [Увеличить громкость] или "Vol-" [Уменьшить громкость]. Дисплей отобразит установленные данные, нажатием кнопки "Mode" их можно подтвердить. Вслед за этим Вы вернетесь на главную страницу режима настройки параметров.

Backlight [Время подсветки]

Эта функция предоставляет возможность задать продолжительность подсветки экрана (от 0 до 30 секунд) для облегчения эксплуатации плеера в темноте. Также эту функцию можно отключить.



Language [Выбор языка]

Эта функция позволяет выбрать один из нескольких языков интерфейса. Кнопки "▶▶" и "◀◀" служат для выбора, кнопка "Mode" для его подтверждения.



Power off [Автовыключение]

Настройка функции позволяет автоматически отключить плеер через заданный в секундах промежуток времени, если за этот период времени не нажата ни одна кнопка и плеер не воспроизводит музыкальные или речевые файлы. Вы можете настроить плеер так, чтобы эта функция по умолчанию была заблокирована (режим 'On').

Вы можете настроить плеер так, чтобы он автоматически отключался через заданное в минутах время (от 10 до 90 минут). Также эту функцию можно отключить.

Contrast [Настройка контрастности дисплея]

Вы можете настраивать контрастность жидкокристаллического дисплея для повышения его эффективности в соответствии с условиями использования плеера.

Back color [Цвет подсветки]

Этот параметр позволяет задать цвет фона дисплея. Вы можете настроить плеер так, чтобы цвета автоматически сменяли друг друга, если выберете функцию "Repeat Color" [Повторять цвет]. Кнопки "▶▶" и "◀◀" служат для выбора, кнопка "Mode" для подтверждения.

Memory info [Состояния памяти]

Эта функция показывает сведения об общем объеме диска, сколько места занято и сколько свободно для использования.

Эта функция позволяет использовать плеер как мультидиск, простой одиночный диск и одиночный диск с запросом пароля. Для разбивки USB-диска на две части в любом соотношении можно использовать программу «MP3 Player Disk Tool» (Описание процесса разбивки USB-диска см. ниже).

1. Подключите плеер к компьютеру через USB-разъем. Запустите входящую в комплект плеера программу «MP3 Player Disk Tool» .

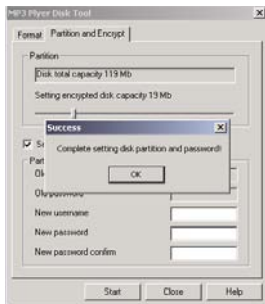


2. На экране компьютера появится окно с двумя опциями: Format [Форматирование] и Partition and Encrypt [Разбивка и кодирование]. Выберите окно Partition and Encrypt [Разбивка и кодирование]. Установите емкость диска с запросом пароля и выберите опцию «Set user name and password» [Задать имя пользователя и пароль]. Введите имя пользователя, новый пароль, еще раз введите пароль для его подтверждения, а затем щелкните мышью по кнопке Start [Начать], и процесс разбивки начнется. (Если Вы решите не задавать имя пользователя и пароль и сразу нажмете кнопку Start [Начать], то разбивка будет проведена без запроса пароля в качестве меры безопасности.)



Совет: Если Вы передумали разбивать диск, то установите емкость диска на значение "0".

3. При завершении разбивки на экране будет отображено следующее:



4. На рисунке отображены два диска (в операционных системах более ранних версий, чем Windows 2KSp4, виден только один диск). Если у Вас более поздняя версия операционной системы, но появился только один диск, отключите плеер от компьютера, войдите во вспомогательное меню режима Settings [Режим настройки параметров], выберите пункт "Online mode" [Режим онлайн] и опции "Multi driver" [Мультидиск], "Normal only" [Только обычный] или "Encrypted only" [Только зашифрованный]. Вновь подключите плеер к компьютеру. Щелкните мышью по иконке диска, который содержит 3 документа. Два из них скрыты, а третий является выполняемым файлом.

5. Запустите выполняемый файл RdiskDecrypt.exe. Введите имя пользователя и пароль. После подтверждения введенных данных можно приступить к копированию документов.



6. Имя пользователя и пароль необходимо вводить каждый раз при подключении плеера к компьютеру.



Замечание: Разбивка диска на две части вызовет уничтожение всех ранее записанных на нем данных. Поэтому рекомендуем Вам сделать копии файлов перед разбивкой. Данные также будут утрачены при слиянии двух дисков в один.



Внимание: Храните имя пользователя и пароль в надежном месте. Если Вы потеряете или забудете эти данные, то диск с запросом пароля окажется недоступен. После этого возможно только удалить диск с запросом пароля при помощи слияния или форматирования дисков. Так или иначе, сохраненные на диске данные будут утрачены целиком.

Firmware version [Версия программного обеспечения]

При использовании этой функции на дисплее отображается номер версии аппаратных средств плеера, который можно использовать в целях последующей модернизации устройства. За последней информацией и загрузкой сервисной программы для проведения модернизации устройства обратитесь на веб-сайт нашей компании.

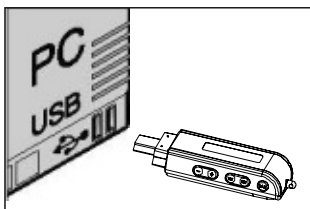
16 Системные требования

- 1. ОС:** Microsoft Windows 98SE, Windows Me, Windows 2000, Windows XP, Mac OS 10.3, или более поздние версии этих систем. Linux Red hat 8.0 и более поздние версии.
- 2. Процессор:** Intel Pentium 2 (или выше) или любой другой **процессор** такой же производительности.
- 3. ОЗУ:** от **64 Мб**
- 4. Жесткий диск:** 200 Мб свободной памяти [®]
- 5. Устройство связи:** USB full speed
- 6. CD-Rom**



Примечание: Если Вы используете ОС Windows 98/SE, не забудьте установить драйвер, необходимый для эксплуатации соединения плеера с компьютером в операционной системе Windows 98.

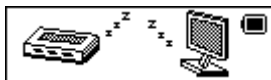
17 Подключение к компьютеру



Подключите USB-разъем плеера
в USB-порт компьютера

При подключении MP3 плеера к компьютеру на дисплее плеера возможны три состояния, как показано на иллюстрациях ниже. При USB-соединении плеер не нуждается в батарее. В режиме "Ready state" [Состояние готовности] нажмите кнопку "Mode" для перехода в главное меню. Теперь Вы можете начать воспроизведение.

Ready state [Состояние готовности]:



Reading state [Процесс чтения]:



Writing state: [Процесс записи]:

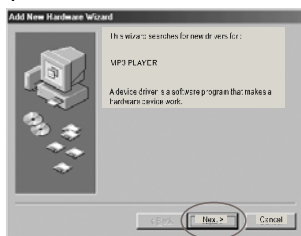


После соединения MP3 плеера с компьютером и включения плеера все операционные системы, за исключением Windows 98 SE, опознают его автоматически, и в папке "My Computer" [Мой компьютер] появится доступная для запуска иконка "Mobile Drive" [Съемный диск].

18 Установка драйвера для Windows 98/SE

При подключении цифрового плеера к компьютеру с ОС Windows 98/SE компьютер выведет на экран сообщение о необходимости добавить новый диск. Вставьте в компьютер входящий в комплект компакт-диск и установите программное обеспечение, руководствуясь следующими инструкциями:

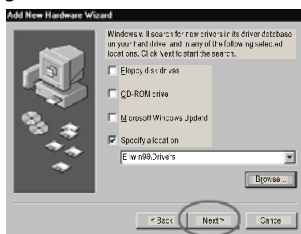
1



2



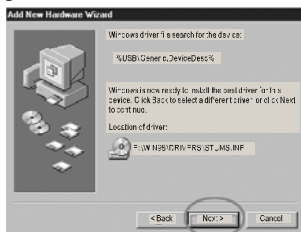
3



4



5

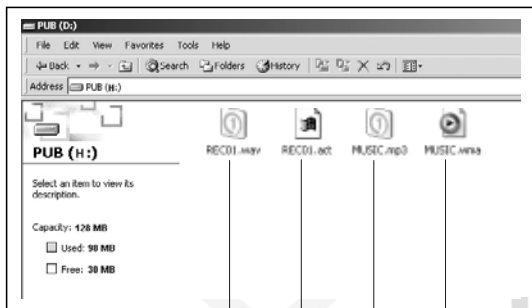


6



19 Работа с документами

Дважды щелкните мышью по иконке Mobile drive [Съемный диск] цифрового плеера, и на экране компьютера появится следующее:



Речевые файлы Музыкальные файлы



Документы формата АСТ могут быть преобразованы в формат WAV с помощью входящих в комплект сервисных программ (о процессе конвертирования, этот процесс описан выше).

Использовать съемный диск цифрового плеера можно точно так же, как и обычное USB-устройство хранения данных. Пользователи могут копировать файлы в нужные им папки, а также переименовывать их для удобства использования.

20 Отключение от компьютера

Во время соединения цифрового плеера с компьютером кнопка включения и выключения не действует. Для отключения плеера от компьютера воспользуйтесь следующими указаниями:

Щелкните правой кнопкой мыши на иконке "Plug and play" [Автоматическая конфигурация], а затем выберите пункт "Safe to remove" [Безопасное удаление устройства].

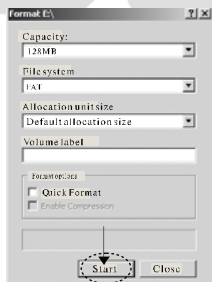


21 Форматирование

Щелкните правой кнопкой мыши по опции "Formatting" [Форматирование], а затем по кнопке "Start" [Начать]. Замечания:

Плеер нужно форматировать в следующих ситуациях:

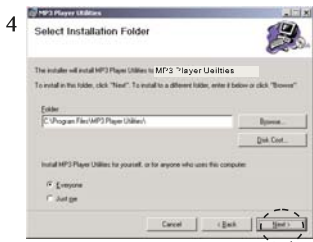
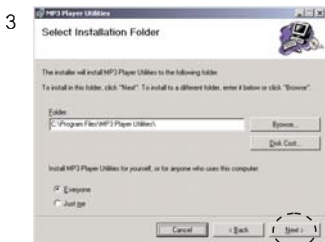
1. В процессе воспроизведения возникают проблемы, которые Вы не можете устранить после прочтения раздела «Устранение неисправностей».
2. Невозможно удалить, проиграть или записать файлы или каталоги; в документах потеряны данные



Примечание: Не форматируйте цифровой плеер слишком часто, поскольку это наносит устройству вред.

22 Установка сервисных программ

Данная процедура состоит из двух частей: инсталляции сервисных программ для работы с диском плеера и установки программы конвертирования документов. Вставьте в компьютер входящий в комплект компакт-диск и запустите файл `setup.exe`. Для выполнения инсталляции действуйте в соответствии с нижеследующими указаниями.



23 Устранение неисправностей

Проблемы	Вероятные причины возникновения	Решения
Плеер не включается	Батарея отсутствует. Батарея установлена неверно. Плееру необходимо некоторое время для подзарядки.	Вставьте новую батарею. Установите батарею правильно. Подождите 5 секунд после замены батареи.
В наушниках отсутствует звук.	Наушники не подключены или плохо подключены к плееру. Значение громкости — "0". Батарея разряжена. Окислен или загрязнен штекер. Повреждены MP3 или WAV файлы.	Подключите наушники заново. Увеличьте громкость. Вставьте новую батарею. Очистите штекер. Загрузите соответствующие файлы заново.
Дисплей отображает непонятную информацию	Неверно выбран язык интерфейса. Язык не поддерживается.	Выберите нужный язык. Используйте в наименовании файлов, для ID3 тегов другой язык. Например, английский.
Невозможен обмен данными с компьютером.	Батарея разряжена. Неисправен USB-кабель. Недостаточно памяти.	Вставьте новую батарею. Проверьте USB-соединение, используйте другой USB-кабель. Освободите память, удалив ненужные файлы.
Невозможна запись с диктофона или FM-тюнера	Недостаточно памяти.	Освободите память, удалив ненужные файлы.

Юридический адрес изготовителя: Россия, 198188,
г. Санкт-Петербург, ул. Маршала Говорова, д. 8А,
ЗАО "Электронные системы "Алкотел"
<http://www.texet.ru> e-mail: mail@texet.ru

