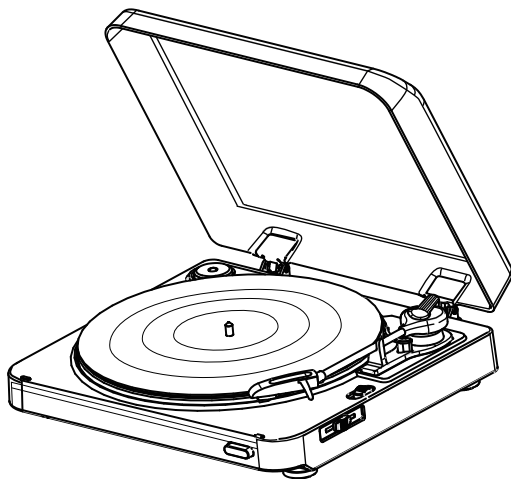


SENCOR®

STT313U

TURNTABLE
GRAMOFON
GRAMOFÓN
LEMEZJÁTSZÓ
GRAMOFON
ПРОИГРЫВАТЕЛЬ
PLOKŠTELIŲ GROTVAS



INSTRUCTION MANUAL
NÁVOD K OBSLUZE
NÁVOD NA OBSLUHU
HASZNÁLATI ÚTMUTATÓ
INSTRUKCJA OBSŁUGI
РУКОВОДСТВО ПО ЭКСПЛУАТАЦИИ
VARTOTOJO VADOVAS

EN CZ SK HU PL RU LT

СОДЕРЖАНИЕ

| | |
|--|---|
| Меры предосторожности..... | 3 |
| Перед первым использованием | 5 |
| Описание устройства | 5 |
| Перед началом эксплуатации..... | 6 |
| Подключение..... | 6 |
| Порядок действий | 7 |
| Обслуживание | 7 |
| Технические характеристики..... | 7 |
| Краткое описание программного обеспечения AUDACITY | 8 |

МЕРЫ ПРЕДОСТОРОЖНОСТИ



ПРЕДУПРЕЖДЕНИЕ:

ВО ИЗБЕЖАНИЕ ВОЗНИКНОВЕНИЯ ПОЖАРА ИЛИ ПОРАЖЕНИЯ ЭЛЕКТРИЧЕСКИМ ТОКОМ, НЕ ПОДВЕРГАЙТЕ ДАННОЕ УСТРОЙСТВО ВОЗДЕЙСТВИЮ ДОЖДЯ ИЛИ ВЛАГИ.



ВНИМАНИЕ: ВО ИЗБЕЖАНИЕ ВОЗГОРАНИЯ ИЛИ ПОРАЖЕНИЯ ЭЛЕКТРИЧЕСКИМ ТОКОМ, НЕ СНИМАЙТЕ КРЫШКУ УСТРОЙСТВА (ИЛИ ЗАДНЮЮ ПАНЕЛЬ). ВНУТРИ УСТРОЙСТВА НЕТ ЧАСТЕЙ, РЕМОНТ КОТОРЫХ МОЖЕТ ВЫПОЛНЯТЬСЯ ПОЛЬЗОВАТЕЛЕМ. ТЕХНИЧЕСКОЕ ОБСЛУЖИВАНИЕ ДОЛЖНО ВЫПОЛНЯТЬСЯ ТОЛЬКО КВАЛИФИЦИРОВАННЫМИ СПЕЦИАЛИСТАМИ.



Символ молнии в равнобедренном треугольнике предупреждает о наличии внутри корпуса опасного напряжения, которое может привести к поражению электрическим током.



Символ восклицательного знака в треугольнике указывает на наличие важных инструкций по эксплуатации и техническому обслуживанию в прилагаемой к оборудованию документации.

ВНИМАНИЕ: Для правильной эксплуатации данного устройства внимательно прочтите руководство по эксплуатации и сохраните его в надежном месте для справки в будущем. В случае необходимости ремонта или технического обслуживания обращайтесь только к квалифицированным специалистам.

ВНИМАНИЕ: В случае снятия крышки, отключите шнур питания от сети.

1. Прочтите руководство по эксплуатации

Внимательно прочтите руководство по эксплуатации после того, как устройство будет извлечено из упаковки. Выполняйте инструкции, приведенные в данном руководстве.

2. Источники питания

Данное устройство должно работать только от источников питания, указанных на этикетке. Если вы не уверены, что источник питания у вас дома соответствует этим требованиям, обратитесь к дистрибьютору продукта или в компанию по снабжению электроэнергией. Для изделий, предназначенных для работы от батарей или других источников питания, см. инструкции по эксплуатации.

3. Вентиляция

Щели и отверстия на корпусе предназначены для вентиляции. Они защищают устройство от перегрева и обеспечивают надежную работу устройства. Не закрывайте эти отверстия. Необходимо также следить за тем, чтобы эти отверстия не закрывались при установке изделия на кровати, диване, ковре или других аналогичных поверхностях. Данное изделие не следует устанавливать в таких конструкциях как встроенные шкафы или стойки, за исключением тех случаев, когда обеспечивается необходимая вентиляция при полном соблюдении инструкций изготовителя.

4. Высокая температура

Не ставьте данное устройство поблизости от нагревательных приборов, печей, каминов или других источников тепла (включая усилители). Не ставьте на устройство источники открытого огня (например, зажженные свечи).

5. Вода и влажность

Не используйте данное устройство в непосредственной близости от воды - например, возле ванны, раковины, бассейна, а также в сыром подвале или в аналогичных условиях. Не ставьте на устройство емкости с жидкостью (например, вазы).

6. Очистка

Перед очисткой необходимо отсоединить устройство от розетки. Не используйте для очистки жидкие средства и аэрозоли. Воспользуйтесь для этого слегка смоченной тканью.

7. Защита шнура питания

Шнур питания необходимо располагать таким образом, чтобы на него невозможно было наступить или повредить его какими-либо помещаемыми на него предметами; особое внимание следует обратить на область шнура, расположенную близко к розетке, штепсельной вилке, а также на выходе из устройства.

8. Перегрузка

Не перегружайте стенные розетки, удлинительные провода или неразъемные электрические розетки, так как это может привести к возникновению пожара или поражению электрическим током.

9. Электрические разряды

Для дополнительной защиты данного продукта во время грозы или в то время, когда оно находится без присмотра и не используется в течение длительного периода времени, отключите его от розетки и отсоедините антенну или кабельную систему. Это поможет предотвратить повреждение продукта в результате электрических разрядов или скачков напряжения.

10. Попадание внутрь предметов и жидкостей

Не допускайте попадания каких-либо предметов в отверстия корпуса, так как они могут войти в контакт с элементами, находящимися под высоким напряжением, или замыкающимися накоротко деталями, что может привести к возникновению пожара и поражению электрическим током. Не проливайте на изделие какие-либо жидкости.

11. Подключение к сети

Используйте только подключения, рекомендованные изготовителем. Несоблюдение этого условия может привести к повреждению имущества или травме. Розетка или адаптер переменного тока, к которым подключается шнур питания, должны быть легко доступны.

12. Дополнительные приспособления

Не устанавливайте данное изделие на неустойчивой тележке, стойке, столе или кронштейне. Устройство может упасть и привести к серьезной травме детей или взрослых, а также к повреждению самого продукта. Используйте только тележки, стойки, треноги, кронштейны или столы, рекомендованные изготовителем продукта или поставляемые в комплекте с изделием. Установка изделия должна выполняться в соответствии с инструкциями изготовителя и с использованием вспомогательных устройств, рекомендованных изготовителем. При перемещении блока устройства с подставкой следует соблюдать осторожность. Резкая остановка, чрезмерные усилия и неровная поверхность могут стать причиной переворачивания подставки и устройства.

13. Нагрузка

Не вставляйте на устройство и не ставьте на него тяжелые предметы. Падение тяжелого предмета может привести к травме или повреждению устройства.

14. Подключение других устройств

В случае подключения других устройств, необходимо предварительно выключить их и отключить от сети. Перед подключением внимательно прочтите инструкции и придерживайтесь их.

15. Громкость

Перед включением устройства всегда устанавливайте минимальный уровень громкости. Несоблюдение этого условия может привести к повреждению слуха или акустических систем.

16. Искажения звука

Не допускайте воспроизведения искаженного звука в течение продолжительного времени. Это может привести к перегреванию акустических систем и вызвать пожар.

17. Наушники

При использовании наушников не устанавливайте слишком высокий уровень громкости. Продолжительное прослушивание на большой громкости может привести к потере слуха.

18. Диски

Не используйте треснувшие, деформированные или восстановленные диски. Они могут сломаться и стать причиной серьезной травмы или неисправности устройства.

19. Повреждения, требующие ремонта

Необходимо отсоединить устройство от розетки и передать его для выполнения обслуживания квалифицированным специалистам в следующих случаях:

- при повреждении шнура питания или штепсельной вилки,
- при пролипании жидкости или попадания каких-либо предметов внутрь корпуса,
- в случае воздействия дождя или влаги,
- в случае неправильной работы устройства при соблюдении инструкций по эксплуатации. Настройте только те элементы управления, что указаны в инструкции по эксплуатации, поскольку неправильная настройка других элементов управления может привести к повреждению и часто требует большой работы, которая должна быть выполнена квалифицированным специалистом для восстановления нормальной работы устройства;
- в случае падения или каких-либо иных повреждений устройства.
- Наличие явных изменений в работе устройства указывает на необходимость проведения технического обслуживания.

20. Техническое обслуживание

Не пытайтесь ремонтировать данное изделие самостоятельно. Запрещается снимать или открывать крышки на корпусе - это может привести к повреждению электрическим током или другим травмам. Техническое обслуживание должно выполняться только квалифицированными специалистами.

21. Запасные части

При необходимости, замена деталей должна выполняться квалифицированными специалистами с использованием рекомендованных изготовителем или аналогичных запчастей. Использование каких-либо других запчастей может привести к возникновению пожара, поражению электрическим током или другим несчастным случаям.

22. Проверка безопасности

После выполнения технического обслуживания или ремонта данного изделия попросите технического специалиста выполнить проверку безопасности, чтобы убедиться в исправности и хорошем рабочем состоянии устройства.

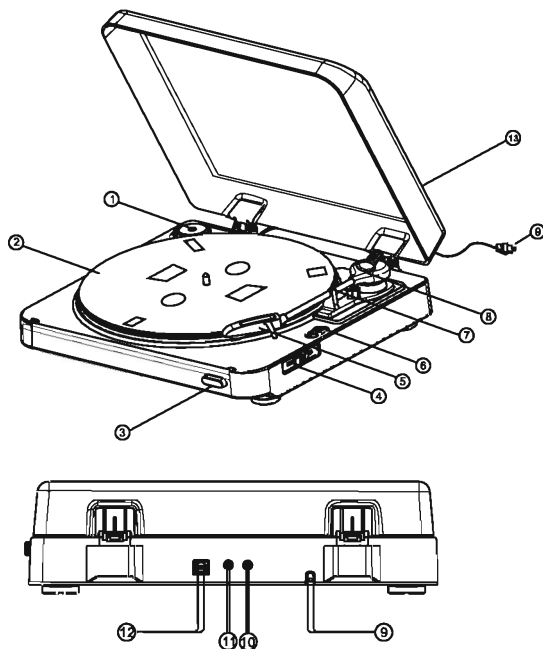
ПЕРЕД ПЕРВЫМ ИСПОЛЬЗОВАНИЕМ

Убедитесь, что комплект поставки включает следующие элементы:

Устройство
Руководство по эксплуатации
Кабель USB
Кабель RCA
Резиновая подкладка
Адаптер для 45 об/мин

ОПИСАНИЕ УСТРОЙСТВА

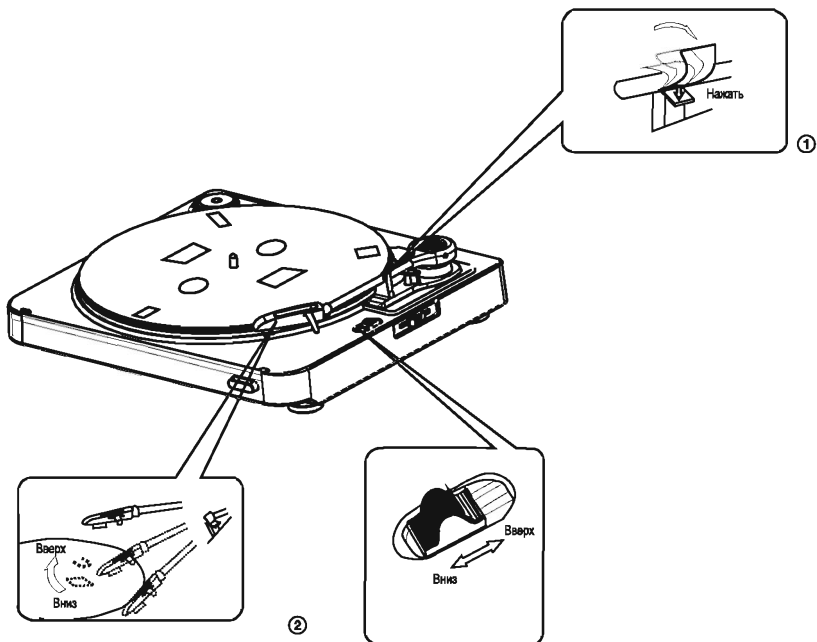
1. Адаптер для 45 об/мин
2. Опорный диск
3. Кнопка STOP (Остановить)
4. Регулятор скорости (33/45 об/мин)
5. Картридж
6. Переключатель положения вверх/вниз
7. Подставка тонарма
8. Тонарм
9. Шнур питания
10. Линейный выход (левый канал)
11. Линейный выход (правый канал)
12. Порт USB
13. Крышка



ПЕРЕД НАЧАЛОМ ЭКСПЛУАТАЦИИ

Перед первым использованием проигрывателя снимите с него все рекламные наклейки. Выполните следующие действия:

- Откройте фиксатор тонарма (см. рис. 1).
- Снимите защитную крышку иглы (см. рис. 2).



ПОДКЛЮЧЕНИЕ

Перед подключением устройства внимательно прочтите руководство.

Примечание: Перед выполнением каких-либо изменений, убедитесь в том, что устройство выключено и отключено от сети питания.

1. Подключите штепсельную вилку (9) к розетке.
2. С помощью кабеля RCA подключите выходной разъем проигрывателя LINE OUT (10/11) к входному разъему внешнего устройства (например, усилителя или приемника).

L (белый) === Левый канал
R (красный) === Правый канал

3. Для подключения к ПК используйте разъем USB (12).

ПОРЯДОК ДЕЙСТВИЙ

Тонарм автоматически вернется в исходное положение по окончании воспроизведения.

1. Откройте защитную крышку (13).
2. Поместите пластинку на опорный диск проигрывателя.
3. Выберите нужную скорость (45 / 33) с помощью регулятора (4).
4. Установите переключатель в верхнее положение (6).
5. Поднимите тонарм и поместите его на поверхность пластинки.
6. Установит переключатель в верхнее положение (6), чтобы начать автоматическое воспроизведение.
7. Отрегулируйте уровень громкости на усилителе.

Остановка во время воспроизведения (B)

Чтобы остановить воспроизведение нажмите кнопку STOP (Остановка) (3).

Меры предосторожности при воспроизведении пластинок

- Не поворачивайте и не останавливайте опорный диск вручную. Это может привести к травме или повреждению устройства.
- Не останавливайте тонарм вручную во время автоматического возврата в исходное положение. Это может привести к повреждению устройства.
- Не перемещайте и не двигайте устройство до тех пор, пока тонарм не будет зафиксирован в держателе. Это может привести к повреждению устройства.
- Не пытайтесь воспроизводить гибкие, поцарапанные или деформированные пластинки. Это может привести к повреждению пластинки и иглы.

ОБСЛУЖИВАНИЕ

Для очистки используйте чистую мягкую тряпку, слегка смоченную водой. проследите за тем, чтобы вода не попадала внутрь корпуса проигрывателя. Не используйте для чистки металлическую мочалку, так как это может привести к повреждению поверхности. Не используйте для очистки наружной поверхности растворители, бензин или разбавители.

ТЕХНИЧЕСКИЕ ХАРАКТЕРИСТИКИ

| | |
|---|-------------------------------|
| Тип привода..... | ремень |
| Двигатель..... | сервопривод постоянного тока |
| скорость..... | 33 – 1/3 и 45 об/мин |
| Среднеквадратическое значение коэффициента детонации | 0, 15 % wtms |
| Тонарм | динамический сбалансированный |
| Диапазон регулировки прижимной силы..... | 5г (фиксированный) |
| Картридж | КТР-24 |
| Выходное напряжение..... | 2, 5 мВ |
| Оптимальное значение прижимной силы иглы | 5г |
| Питание | 230 В ~ 50 Гц |
| Потребляемая мощность | 3 Вт |
| Размеры..... | 370 x 345 x 100 мм |
| Вес | 2, 8 кг |

КРАТКОЕ ОПИСАНИЕ ПРОГРАММНОГО ОБЕСПЕЧЕНИЯ AUDACITY

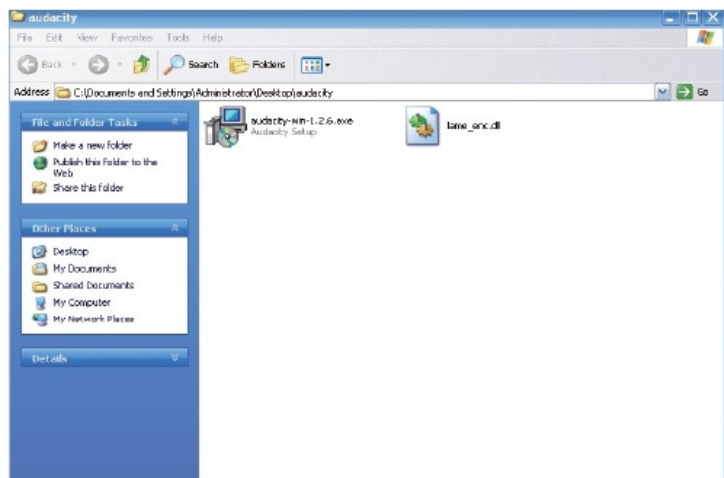
Данное устройство может подключаться к ПК через порт USB; программное обеспечение Audacity позволяет записывать на ПК дорожки, воспроизводимые на устройстве.

Audacity представляет собой программное обеспечение, предоставляемое на условиях стандартной общедоступной лицензии. Дополнительную информацию можно найти на сайте <http://audacity.sourceforge.net/download/>

Примечание: Перед началом работы необходимо установить программное обеспечение.

Порядок установки

ОТКРОЙТЕ ФАЙЛ ЗАГРУЗКИ ДЛЯ ЗАПУСКА "AUDACITY".



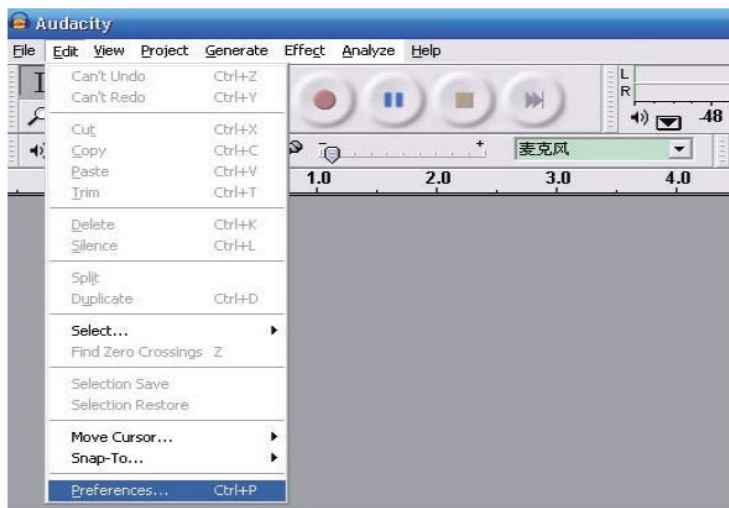
ВЫПОЛНИТЕ ПОШАГОВУЮ УСТАНОВКУ ПРОГРАММНОГО ОБЕСПЕЧЕНИЯ.

В первый раз при запуске программы вам будет предложено выбрать нужный язык.

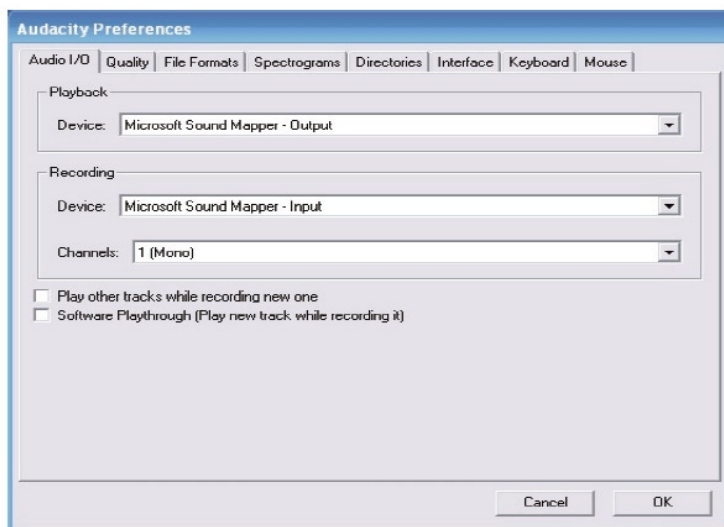


Настройки программного обеспечения

Для выполнения настроек после установки программного обеспечения запустите Audacity, а затем выберите "Edit" -> "Preferences" (Редактировать -> Параметры).



Выберите вкладку Audio I/O (Аудиовход/выход) в верхнем левом углу, а затем выберите 2 (стерео).



Выполнение записи

Удерживая клавишу **Shift**, для воспроизведения нажмите кнопку **Play** для записи.



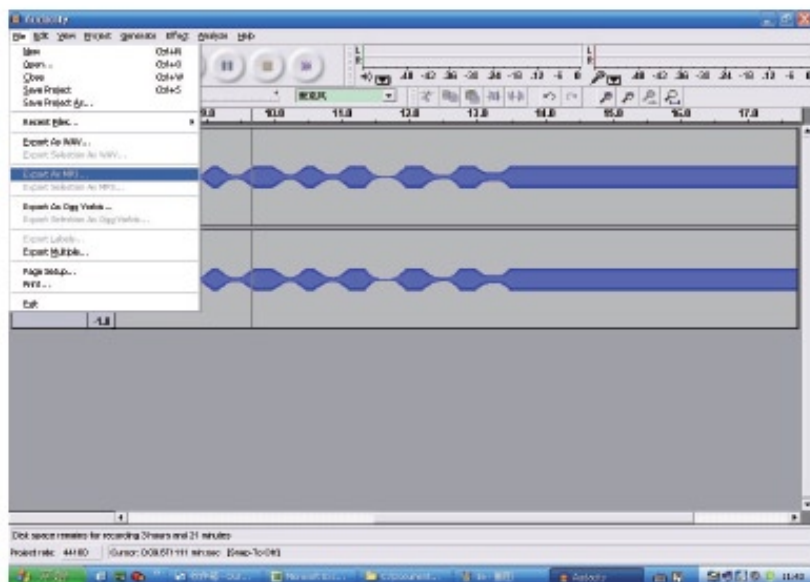
Нажмите эту кнопку, чтобы начать запись.

Нажмите эту кнопку, чтобы остановить запись на паузу, а если она включена, чтобы продолжить.

Нажмите эту кнопку, чтобы остановить запись.

ЭКСПОРТ ЗАПИСАННЫХ ФАЙЛОВ

Щелкните стрелку **Export**; в меню выберите **File > Export As MP3 (MP3) > Экспортровать как MP3** или **Export As WAV (Экспортировать как WAV)**.



Системные требования указаны в руководстве.

ИНСТРУКЦИИ ПО УТИЛИЗАЦИИ ИСПОЛЬЗОВАННОГО УПАКОВОЧНОГО МАТЕРИАЛА

Упаковочный материал необходимо утилизировать только в специально отведенных местах для сбора мусора.

ИНСТРУКЦИИ ПО УТИЛИЗАЦИИ ЭЛЕКТРИЧЕСКОГО И ЭЛЕКТРОННОГО ОБОРУДОВАНИЯ



Данное обозначение на изделии или на оригинальной документации к нему означает, что отработавшее электрическое и электронное оборудование не следует выбрасывать вместе с обычными бытовыми отходами. Следует передать его в специализированные центры сбора отходов для утилизации и повторной переработки. Кроме того, в некоторых странах Европейского Союза отработавшие изделия можно вернуть по месту приобретения при покупке аналогичного нового продукта. Правильная утилизация данного изделия позволит сохранить ценные природные ресурсы и предотвратить вредное воздействие на окружающую среду. Дополнительную информацию можно получить, обратившись в местную информационную службу или в центр сбора и утилизации отходов. В соответствии с местным законодательством, неправильная утилизация отходов данного типа может повлечь за собой наложение штрафа.

Для предприятий стран ЕС

Для получения информации о правильной утилизации электрического или электронного оборудования обратитесь в пункт розничной или оптовой продажи.

Утилизация оборудования в других странах, не входящих в состав ЕС.

Данный символ действителен на территории Европейского Союза. Для получения информации об утилизации данного продукта обратитесь в местную справочную службу или по месту его приобретения. Данное изделие соответствует требованиям ЕС по электромагнитной совместимости и электробезопасности.



Данный продукт соответствует всем соответствующим основным стандартам ЕС.

Мы оставляем за собой право изменять текст руководства, конструкцию или технические характеристики изделий без предварительного уведомления.

