

**SAMSUNG**



**YP-Z5F**

# Для вашей безопасности

Внимательно прочтите данную Инструкцию для пользователя, чтобы правильно пользоваться изделием и чтобы не получить травму и не повредить плеер.



## ПРЕДУПРЕЖДЕНИЕ

Невыполнение инструкций по использованию изделия может привести к серьезной травме.

## Использование изделия

Неправильное использование может привести к взрыву, пожару или поражению электрическим током.



Не пытайтесь самостоятельно разбирать, ремонтировать или модифицировать плеер.



Не позволяйте плееру намокать и не роняйте его в воду.

Если плеер намокнет, не включайте его. Обратитесь в сервисный центр.



Не храните плеер во влажных, пыльных или покрытых копотью местах, так как это может привести к пожару или поражению электрическим током.



Не оставляйте плеер в местах, где температура превышает 35°C (например, в сауне или внутри поставленного на стоянку автомобиля).

В летнее время температура внутри автомобиля может повышаться до 80°C.

Чтобы избежать вредного воздействия на слух

Пользование наушниками в течение длительного времени может привести к серьезному ухудшению вашего слуха.

Если на вас воздействует звук с уровнем выше 85 дБ в течение длительного времени, он оказывает вредное воздействие на ваш слух. Чем большую громкость имеет звук, тем более он вреден для слуха (уровень звука при обычном разговоре составляет от 50 до 60 дБ, а уровень шума на шоссе равен примерно 80 дБ). Мы настоятельно рекомендуем устанавливать средний уровень громкости звука в наушниках (средний уровень обычно составляет меньше 2/3 от максимального).

**Если вы почувствовали звон в ушах, уменьшите громкость или прекратите прослушивание.**

Чтобы избежать дорожно-транспортного происшествия

**Не пользуйтесь наушниками при управлении автомобилем или во время поездки на мотоцикле или велосипеде.**

Это не только может привести к серьезному дорожно-транспортному происшествию, но и запрещено законом в некоторых странах. Если на улице вы будете слушать музыку в наушниках, это может привести к серьезному несчастному случаю, особенно при переходе через дорогу.

**Будьте осторожны, чтобы не зацепить кабель от наушников руками или другими предметами во время прогулки или выполнения физических упражнений.**



## ВНИМАНИЕ

Невыполнение инструкций по использованию изделия может привести к травме или повреждению плеера.

### Использование изделия

Будьте осторожны, чтобы избежать неисправности плеера и получения травмы



При ношении плеера на шее во время прослушивания музыки старайтесь не тянуть излишне сильно за шнурок

### Обращение с важными данными



**Обязательно делайте резервные копии важных данных.**

Имейте в виду, что наша компания не несет ответственности за ущерб вследствие утраты данных по причине поломки, ремонта плеера или по каким-либо иным причинам.

Чтобы избежать неисправности плеера



Не роняйте плеер, чтобы он не подвергся падению сильному удару. Не ставьте на плеер тяжелые предметы.



Не допускайте попадания в плеер инородных предметов или пыли.



Всегда используйте аксессуары к плееру, предоставленные или одобренные компанией Samsung.



Не распыляйте воду на изделие. Никогда не чистите плеер с помощью химических веществ, например, бензола или растворителей, так как это может привести к пожару, поражению электрическим током или ухудшению внешнего вида поверхности плеера.



Не помещайте плеер вблизи источников магнитного поля, так как это может привести к неполадкам в его работе.



АЯ46

“Настоящий продукт маркирован знаком соответствия на основании сертификата соответствия, выданного органом по сертификации-Ростест-Москва”

# Содержание

Меры предосторожности .....	2
Содержание .....	4

## Глава 1. Подготовка к работе

Особенности плеера .....	7
Проверка изделия и аксессуаров .....	8
Компоненты плеера .....	8
Информация на экране дисплея .....	10
Функции кнопок .....	11
Зарядка батареи .....	13
Основные операции с плеером.....	14

## Глава 2. Загрузка желаемых файлов

Загрузка желаемых файлов.....	18
Загрузка желаемых файлов .....	18
Установка программы Media Studio .....	19
Подключение плеера к ПК.....	21
Добавление файлов/папок в программе Media Studio .....	22
Добавление файлов/папок в программе Media Studio с использованием функции Autoscan .....	24
Передача файлов с помощью программы Media Studio .....	26
Использование в качестве съемного диска .....	28
Отсоединение плеера от ПК.....	29

## Глава 3. Мультимедийные функции

Прослушивание музыки.....	31
Прослушивание музыки .....	31
Воспроизведение списка воспроизведения .....	34
Воспроизведение "вперемешку" (повтор в случайном порядке) .....	35
Проверка информации о музыкальных файлах .....	38
Просмотр изображений .....	39
Просмотр изображений .....	39
Увеличение изображения/просмотр слайд-шоу .....	40
Прослушивание FM-радиопередач .....	41
Прослушивание FM-радиопередач .....	41
Запоминание частот .....	43
Удаление предустановленных настроек .....	45
Настройка FM-радиоприемника .....	46
Запись .....	48
Запись голоса.....	48

## Глава 4. | Настройка

---

<b>Настройка</b> .....	51
Настройка аудио .....	51
Настройка дисплея.....	52
Настройка слайд-шоу .....	53
Настройка повтора.....	54
Настройка времени .....	55
Настройка языка.....	56
Установка настроек по умолчанию .....	57
Проверка информации о системе .....	58

## Глава 5. | Устранение проблем

---

<b>Сброс системы</b> .....	60
<b>Устранение проблем</b> .....	61

## Глава 6. | Приложение

---

<b>Дерево меню</b> .....	65
<b>Ручная установка драйвера USB</b> .....	66
<b>Технические характеристики</b> .....	69

Глава 1. Подготовка к работе

---

<b>Особенности плеера</b> .....	7
<b>Проверка изделия и аксессуаров</b> .....	8
Компоненты плеера .....	8
Информация на экране дисплея .....	10
Функции кнопок .....	11
<b>Зарядка батареи</b> .....	13
<b>Основные операции с плеером</b> .....	14

# Особенности плеера

## Свобода выбора любимых песен при пользовании плеером!

- Вы можете легко искать музыкальные файлы по фамилии исполнителя, названию альбома или по жанру, а также создавать список воспроизведения, выбирая в него любимые песни.

## Поддержка различных форматов файлов!

- Поддерживает различные форматы файлов, в том числе MP3, WMA и Ogg.
- Вы можете просматривать файлы фотографий в различных форматах на экране дисплея, конвертируя их в файлы формата JPEG.

## Механизм с сенсорной панелью!

- Положите палец на сенсорную панель и перемещайте его или слегка нажмите на панель, чтобы выбрать файл или функцию, которую вы хотите использовать.

## Дольше время воспроизведения и короче время загрузки айлов!

- Полностью заряженная аккумуляторная батарея обеспечивает работу плеера в течение максимум 39 часов.
- Плеер поддерживает интерфейс USB 2.0, через который данные передаются намного быстрее, чем при использовании интерфейса USB 1.1, что позволяет быстрее обмениваться данными с ПК.

## Окружающий звук! Высочайшее качество!

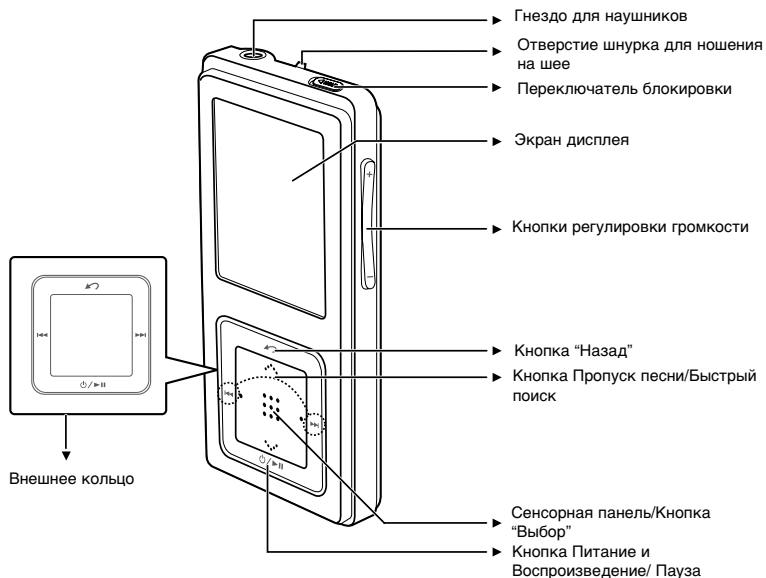
- В плеер встроена уникальная технология DNSe (Digital Natural Sound engine) от Samsung, обеспечивающая при воспроизведении более глубокое и высококачественное звучание.

## Эргономичный дизайн!

- Плеер удобно держать в руке и им легко пользоваться.

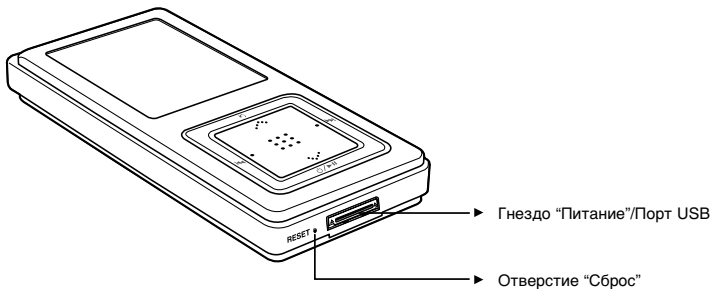
## Компоненты плеера

### Вид спереди, справа и сверху



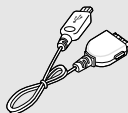
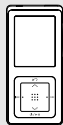


## Вид снизу



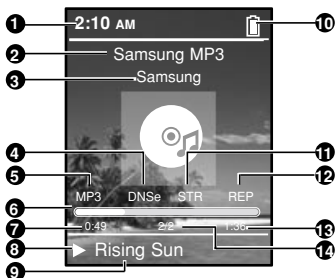
## Проверка аксессуаров

Приведенные ниже рисунки даны для справки и могут немного отличаться от фактического внешнего вида изделия.



- Конструкция аксессуаров может изменяться без предварительного уведомления для усовершенствования изделия.

## Информация на экране дисплея



- |  |   |
|--|---|
| 1 Индикатор текущего времени                 | 8 Индикатор Воспроизведение/Пауза   |
| 2 Индикатор названия альбома                 | 9 Индикатор названия музыкального воспроизведения   |
| 3 Индикатор альбома                          | 10 Индикатор заряда батареи   |
| 4 Индикатор режима звучания                  | 11 Индикатор режима “Улица”   |
| 5 Индикатор типа файла<br>(MP3, WMA, и т.п.) | 12 Индикатор повторного воспроизведения   |
| 6 Индикатор хода воспроизведения             | 13 Индикатор общего времени воспроизведения   |
| 7 Индикатор времени<br>воспроизведения       | 14 Номер текущего музыкального<br>произведения/<br>Общее количество музыкальных<br>произведений |



**ПРИМЕЧАНИЕ**

- Изображения на экране приведены только в иллюстративных целях. Реальные изображения могут отличаться.

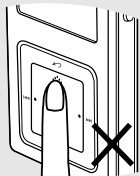
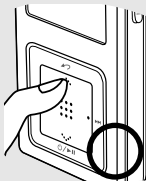
## Функции кнопок

Кнопка	Функции и использование
	<ul style="list-style-type: none"> <li>■ <b>Длительное нажатие</b> для включения и выключения плеера.</li> <li>■ <b>Кратковременное нажатие</b> для воспроизведения/паузы.</li> </ul>
	<ul style="list-style-type: none"> <li>■ <b>Длительное нажатие</b> для перехода в экранное меню.</li> <li>■ <b>Кратковременное нажатие</b> для перехода к предыдущему экранному меню.</li> </ul>
	<ul style="list-style-type: none"> <li>■ <b>Длительное нажатие</b> для быстрого поиска нужного места песни.</li> <li>■ <b>Кратковременное нажатие</b> для перехода к предыдущей песне или воспроизведения текущей песни с начала.</li> </ul>
	<ul style="list-style-type: none"> <li>■ <b>Длительное нажатие</b> для быстрого поиска нужного места песни.</li> <li>■ <b>Кратковременное нажатие</b> для перехода к следующей песне.</li> </ul>
	<ul style="list-style-type: none"> <li>■ Сдвиньте в указанном стрелкой направлении для блокировки кнопки.</li> </ul>
	<ul style="list-style-type: none"> <li>■ Нажмите предметом с острым концом для установки плеера в исходное состояние.</li> </ul>
	<ul style="list-style-type: none"> <li>■ <b>Нажимайте</b> для уменьшения/увеличения громкости.</li> </ul>

## ФУНКЦИИ КНОПОК (продолжение)

Кнопка	Функции и использование
	<ul style="list-style-type: none"> <li>■ <b>Перемещение вверх, вниз, влево и вправо, а также выбор функций.</b> <ul style="list-style-type: none"> <li>▢  <b>Стукните кончиком пальца по верхней или нижней стороне</b> для перемещения вверх или вниз на один пункт.</li> <li>▢  <b>Стукните кончиком пальца по левой или правой стороне</b> для перемещения влево или вправо на одно изображение (режим просмотра изображений).</li> <li>▢  <b>Стукните кончиком пальца по верхней или нижней стороне и удерживайте палец</b> для непрерывного перемещения вверх или вниз.</li> <li>▢  <b>Нажимайте в центре сенсорной панели</b> для выбора функции и для перемещения к следующему экрану.</li> </ul> </li> </ul>

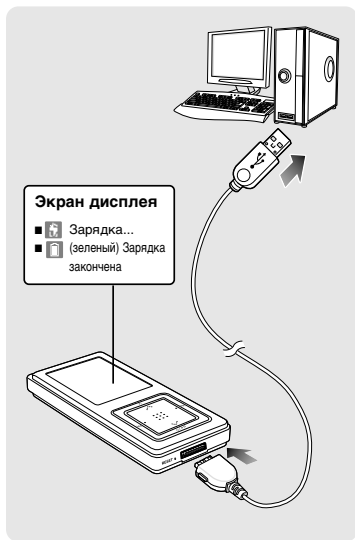
\* Сенсорная панель работает лучше, если слегка нажимать на нее кончиком пальца.



- Не пользуйтесь для управления плеером с помощью сенсорной панели острым предметом, а не кончиками пальцев. Острые предметы могут повредить сенсорную панель.
- Не нажимайте на [сенсорную панель] грязными пальцами.

# Зарядка батареи

Полностью зарядите аккумуляторную батарею перед тем, как использовать плеер в первый раз или когда вы не пользовались им в течение некоторого времени.



**1** Подключите кабель USB к порту USB ( ) вашего ПК.

**2** Подключите другой конец кабеля USB к гнезду "Питание"/порту USB в нижней части плеера.

- На экране дисплея плеера появляется сообщение <Connected> (Подсоединен).
- При подсоединении через кабель USB полная зарядка аккумуляторной батареи занимает приблизительно 4 часа, хотя это время может изменяться в зависимости от конфигурации ПК.

## Использование батареи

- Перезаряжайте батарею и храните ее при температурах 5°C–35°C.
- Не заряжайте батарею слишком долго (более 12 часов). Слишком сильная зарядка или разрядка батареи может привести к уменьшению срока ее службы.
- Аккумуляторная батарея имеет ограниченный срок службы и ее емкость постепенно уменьшается.
- При подключении плеера к компьютеру через USB-концентратор соединение может быть нестабильным. Подключайте плеер напрямую к порту USB компьютера.

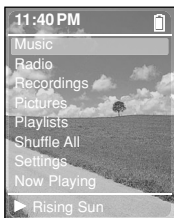


### ПРИМЕЧАНИЕ

- Если к вашему ПК одновременно подключено другое USB-устройство, для зарядки батареи может потребоваться больше времени.
- Если на дисплее вашего плеера показывается индикатор "разряженная батарея", фактическая зарядка может начаться через короткое время после подсоединения плеера к ПК.

# Основные операции с плеером

## Включение и выключение плеера



**Включение плеера** Нажмите и удерживайте в нажатом положении кнопку [ ⏻/▶️ ].

- Плеер включается.

**Выключение плеера** Нажмите и удерживайте в нажатом положении кнопку [ ⏻/▶️ ].

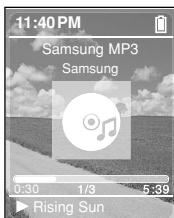
- Плеер выключается.



**ПРИМЕЧАНИЕ**

- Окно дисплея плеера автоматически выключится, если вы не нажмете ни одну кнопку в течение предустановленного времени (по умолчанию: 1 минута) в режиме паузы. Вы можете установить время до закрытия окна дисплея плеера. ▶ Стр. 52

## Воспроизведение музыки



**1** Нажмите и удерживайте нажатой кнопку [ ⏻ ], для входа в меню.

**2** Постукиванием по значкам [ ⋮ ] на сенсорной панели выберите пункт меню <Music> (Музыка).

- Появится меню Music (Музыка).

**3** Постукиванием по значкам [ ⋮ ] выберите желаемый музыкальный файл.

**4** Нажмите на [ Сенсорную панель ].

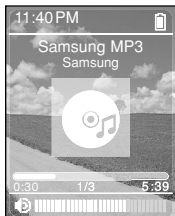
- Начинается воспроизведение музыки.



**ПРИМЕЧАНИЕ**

- Нажмите кнопку [ ⏻ ] для перехода к предыдущему экрану.
- Нажмите и удерживайте нажатой кнопку [ ⏻ ], для входа в меню.

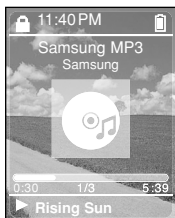
## Регулировка громкости



Нажимайте кнопки [+ , - ] на боковой стенке плеера.

- Появляется полоска уровня громкости.
- Нажимайте кнопку [+] для увеличения громкости и кнопку [-] для ее уменьшения.

## Функция блокировки

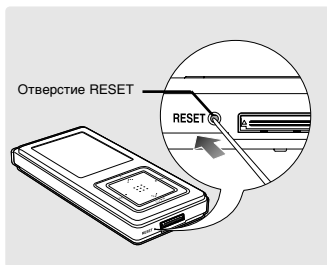


В режиме блокировки не работает ни одна кнопка плеера. Эта функция полезна во время прогулки или пробежки.

- 1 Сдвиньте кнопку [HOLD] (Блокировка) на корпусе плеера в направлении, указанном стрелкой.
- 2 Чтобы снять блокировку, сдвиньте кнопку [HOLD] в направлении, противоположном стрелке.

## Основные операции с плеером (продолжение)

### Установка плеера в исходное состояние

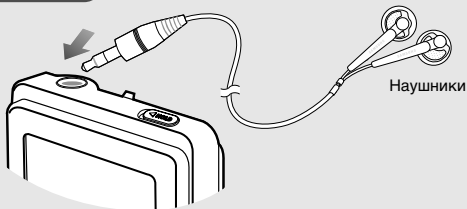


Если плеер начнет работать неправильно, вы можете установить систему в исходное состояние нажатием кнопки RESET (Сброс)

► Стр. 60

### Подключение наушников

► Верх





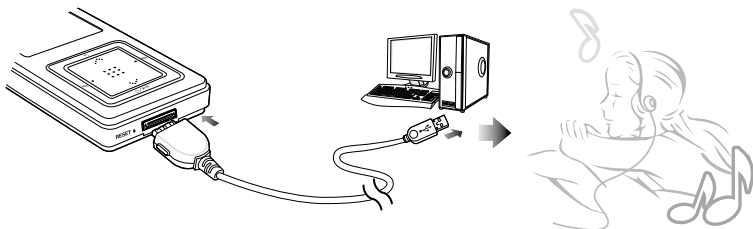
## Глава 2. | Загрузка желаемых файлов

---

<b>Загрузка желаемых файлов</b> .....	18
Загрузка желаемых файлов .....	18
Установка программы Media Studio.....	19
Подключение плеера к ПК.....	21
Добавление файлов/папок в программе Media Studio .....	22
Добавление файлов/папок в программе Media Studio с использованием функции Autoscan .....	24
Передача файлов с помощью программы Media Studio .....	26
<b>Использование в качестве съемного диска</b> .....	28
<b>Отсоединение плеера от ПК</b> .....	29

## Загрузка желаемых файлов

Чтобы плеер мог воспроизводить музыку, сначала перешлите в него музыкальные файлы форматов MP3, WMA, Ogg или других поддерживаемых форматов из ПК.



Для пересылки файлов выполните нижеследующие указания.

### Пересылка музыкальных файлов

- Перешлите файлы с вашего ПК на плеер с использованием программы Media Studio  
▶ Стр. 26
- Перешлите файлы с вашего ПК на плеер с использованием функций "Копировать" и "Вставить" (съемный диск) ▶ Стр. 28

# Установка программы Media Studio

Используйте программу Media Studio для пересылки музыкальных файлов из ПК в плеер.



**ВНИМАНИЕ**

## Если программа Media Studio не устанавливается автоматически

- Установите программу на ПК, работающий под управлением операционной системы Windows 2000 или Windows XP, войдя в систему как Администратор. За информацией о том, как войти в систему с правами Администратора обратитесь к Руководству пользователя вашего ПК.

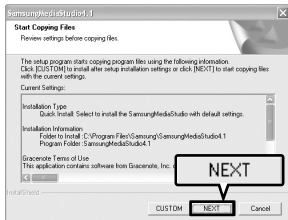
### Перед началом!

Загрузите прилагаемый к плееру установочный компакт-диск в привод CD-ROM.



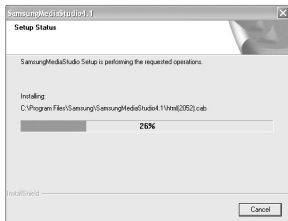
- 1 Щелкните по кнопке <Install now> (Установить сейчас).

## Установка программы Media Studio (продолжение)



### 2 Щелкните по кнопке <Next> (Дальше).

- Начинается установка программы Media Studio.



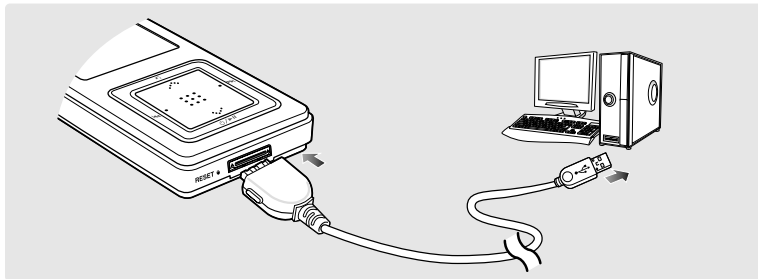
### 3 После завершения установки щелкните по кнопке <Exit> (Выход).


- После завершения установки на рабочем столе создается значок программы и происходит запуск программы Media Studio.
- Если появится окно Autoscan Confirm (Подтверждение Авто поиска), обратитесь на стр. 25 для выполнения настроек.

# Подключение плеера к ПК

## Перед началом!

При подключении плеера к ПК используйте прилагаемый к плееру кабель USB.



- 1 Подключите кабель USB к порту USB (  ) вашего ПК.
- 2 Подключите другой конец кабеля USB к гнезду ПитаниеУ/порту USB в нижней части плеера.
  - На экране дисплея плеера появляется сообщение <Connected> (Подсоединен).

## Требования к ПК

Для использования плеера совместно с ПК необходимо, чтобы он соответствовал следующим требованиям:

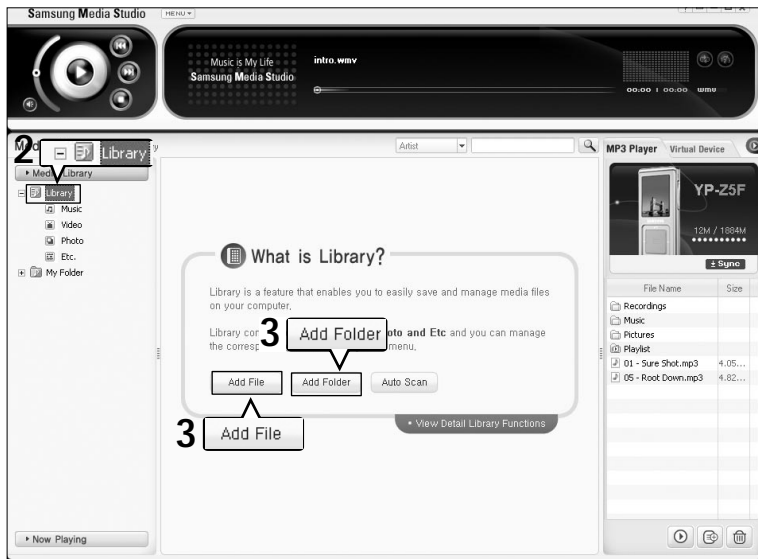
- Pentium 300 МГц или выше
- Порт USB 2.0
- Windows 98SE/2000/XP
- DirectX 9.0 или выше
- 100 Мбайт свободного места на жестком диске
- Привод CD-ROM (2X или выше)



ВНИМАНИЕ

- При подключении плеера к компьютеру через USB-концентратор соединение может быть нестабильным. Подключайте плеер напрямую к порту USB компьютера.

# Добавление файлов/папок в программе Media Studio



**Для получения более подробной информации об использовании программы Media Studio обратитесь к оперативной справке [Help] программы.**

- Последовательно щелкайте кнопкой мыши пункты <MENU> (Меню) → <Help> (Справка) → <Help> (Справка) в меню в верхней части окна программы Media Studio.

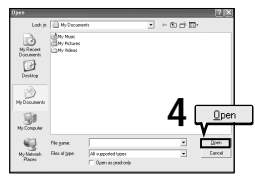
**Перед началом!**

- Подключите плеер к ПК.
- На ПК должна быть установлена программа Media Studio.

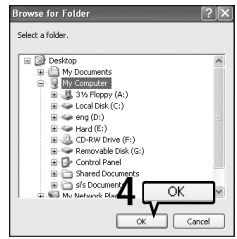
- 1** Программа Media Studio автоматически запускается при подключении плеера к ПК.
  - Если программа не запустилась автоматически, сделайте двойной щелчок по значку Media Studio на рабочем столе Windows.
- 2** Щелкните вкладку <Media Library> (Медиа библиотека) → <Library> (Библиотека) в левой части окна программы Media Studio.
  - Появятся вкладки <Add File> (Добавить файл) / <Add Folder> (Добавить папку) / <Auto Scan> (Авто поиск).

**Чтобы добавить файлы**

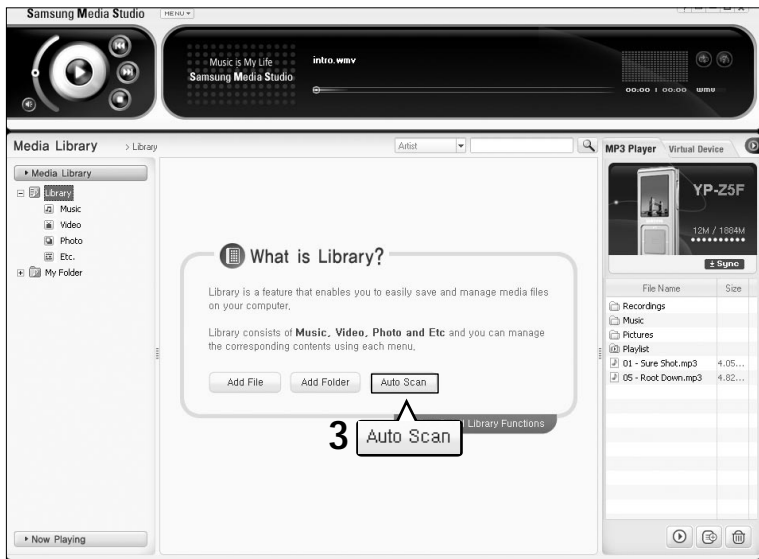
- 3** Щелкните кнопку <Add File> (Добавить файл).
  - Появится окно Open (Открыть).
- 4** Выберите файлы, которые вы хотите добавить, и щелкните <Open> (Открыть).
  - Выбранные файлы добавляются к списку.

**Чтобы добавить папки**

- 3** Щелкните кнопку <Add Folder> (Добавить папку).
  - Появится окно Browse folder (Обзор папок).
- 4** Выберите папку, которую вы хотите добавить, и щелкните <OK>.
  - Выбранная папка добавляется к списку.



# Добавление файлов/папок в программе Media Studio с использованием функции Autoscan





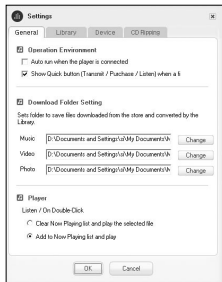
**Перед началом!**

- Подключите плеер к ПК.
- На ПК должна быть установлена программа Media Studio.

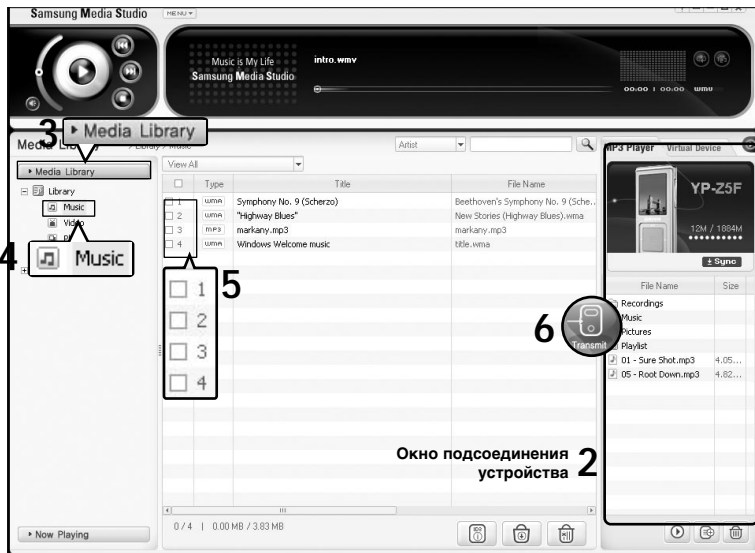
- 1** Программа Media Studio автоматически запускается при подключении плеера к ПК.
  - Если программа не запустилась автоматически, сделайте двойной щелчок по значку Media Studio на рабочем столе Windows.
- 2** Щелкните вкладку <Media Library> (Медиа библиотека) → <Library> (Библиотека) в левой части окна программы Media Studio.
  - Появятся вкладки <Add File> (Добавить файл) / <Add Folder> (Добавить папку) / <Auto Scan> (Авто поиск).
- 3** Щелкните кнопку <Auto Scan> (Авто поиск).
  - Появится окно Autoscan.
- 4** Щелкните <OK>.
  - Выполняется автоматический поиск файлов и найденные файлы добавляются к библиотеке.
  - Когда вы используете программу Media Studio в первый раз, появляются окна Autoscan Confirm (Подтверждение Авто поиска) и Options (Опции). Установите опции, затем щелкните <OK> для запуска автоматического поиска файлов.

**Как настроить опции функции Autoscan**

- Последовательно щелкайте кнопкой мыши пункты <MENU> (Меню) → <Tools> (Инструменты) → <Environment Settings> (Настройки окружения) в меню в верхней части окна программы Media Studio и затем щелкните вкладку <Library> (Библиотека).
- Выберите диапазон и тип файлов для автоматического поиска.



# Передача файлов с помощью программы Media Studio



ПРИМЕЧАНИЕ

- Технология распознавания музыкальных файлов и относящаяся к ней информация предоставлены компанией Gracenote и службой Gracenote CDDB(r) Music Recognition Service<sup>SM</sup>.
- CDDB является зарегистрированным товарным знаком компании Gracenote. Логотип Gracenote и логотип Gracenote CDDB, а также логотип "Powered by Gracenote CDDB" являются товарными знаками компании Gracenote. Music Recognition Service и MRS являются сервисными знаками компании Gracenote.

**Перед началом!**

- Подключите плеер к ПК.
- На ПК должна быть установлена программа Media Studio.

- 1** Программа Media Studio автоматически запускается при подключении плеера к ПК.
  - Если программа не запустилась автоматически, сделайте двойной щелчок по значку Media Studio на рабочем столе Windows.
- 2** Сделайте двойной щелчок на нужной вам папке из окна подсоединения устройства в правой части окна программы Media Studio.
  - Будут показаны файлы, которые содержит эта папка.
- 3** Щелкните вкладку <Media Library> (Медиа библиотека) в левой части окна программы Media Studio.
- 4** Щелкните <Music> (Музыка).
  - В центральном окне появится список файлов.
- 5** Щелкните мышью в списке файлов в центральном окне для установки флажков на файлах, которые вы хотите передать.
  - Появится значок Transmit (Передать).
- 6** Щелкните <Transmit>.
  - Выбранные файлы передаются в плеер.

**ВНИМАНИЕ**

- Не отсоединяйте кабель USB во время передачи файлов. Это может привести к повреждению плеера или вашего ПК.

**ПРИМЕЧАНИЕ**

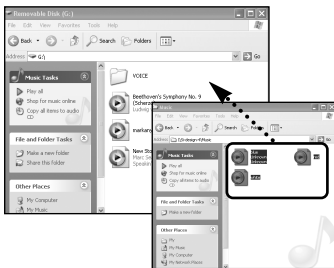
- Вы можете использовать программу <Media Studio> для создания папки с wybranymi музыкальными файлами перед тем, как загружать ее в плеер. Затем выбранные файлы будут добавлены к спискам воспроизведения (<Playlists>) плеера. Для получения более подробной информации о создании списка воспроизведения в программе <Media Studio> обратитесь к оперативной справке (Help) программы.
- Любой файл фотографии будет автоматически конвертирован в формат JPG перед загрузкой. Более подробную информацию смотрите в оперативной справке (Help) программы.
- После передачи файлов в плеер эти файлы на вашем ПК не будут удалены.

# Использование в качестве съемного диска

Вы можете использовать плеер в качестве съемного диска.

## Перед началом!

- Подключите плеер к ПК.



- 1 Откройте папки/файлы, которые вы хотите передать с вашего ПК.
- 2 Откройте на рабочем столе <My Computer> (Мой компьютер) → <Removable Disk> (Съемный диск).
- 3 Выберите папки/файлы, которые вы хотите передать с вашего ПК, и перетащите их мышью в выбранную вами папку <Съемного диска>.
  - Выбранные папки или файлы передаются в плеер. Перетаскивайте музыкальные файлы в папку <Music> (Музыка), а файлы фотографий в папку <Pictures> (Изображения).



**ВНИМАНИЕ**

- Отсоединение кабеля USB во время передачи файлов может привести к повреждению плеера или ПК. После того, как сообщение о передаче данных исчезнет с экрана, сначала выполните процедуру безопасного извлечения устройства, а затем отсоедините кабель USB.
- Порядок следования файлов в окне Проводника Windows может не совпадать с порядком их воспроизведения плеером.
- Если вы переместите на съемный диск файл с DRM защитой (файл, за который требуется платить), такой файл не будет воспроизводиться.



**ПРИМЕЧАНИЕ**

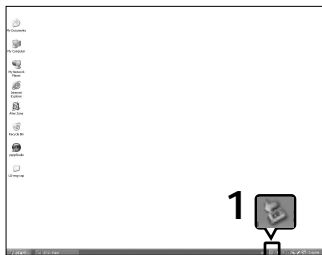
- Выберите файл, который вы хотите сохранить, затем перетащите его мышью на значок съемного диска (сохраненные файлы будут воспроизводиться в порядке имен файлов). Если в Проводнике Windows вы измените имена файлов музыкальных произведений на 001\*\*\*, 002\*\*\*... то файлы будут воспроизводиться по порядку номеров.


## ■ Что такое DRM?

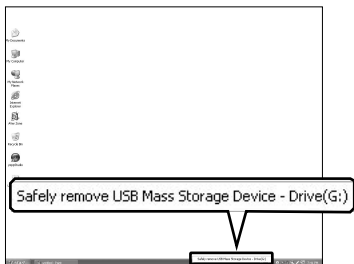
DRM (Digital Rights Management) представляет собой технологию и сервис, предназначенные для предотвращения незаконного использования цифрового контента и для защиты прибылей и прав владельцев авторского права. Файлы с DRM защитой - это платные музыкальные файлы, снабженные защитой от незаконного копирования законно купленных файлов MP3.

# Отсоединение плеера от ПК

Чтобы предотвратить повреждение плеера и данных во время отсоединения плеера от ПК, выполните приведенные ниже операции.



- 1 Расположите курсор мыши на значке  в правом нижнем углу рабочего стола на панели задач и щелкните левой кнопкой мыши.



- 2 Щелкните кнопкой мыши на сообщении <Safely Remove USB Mass Storage Device Drive> (Безопасное извлечение Запоминающее устройство для USB - диск).

- 3 Отсоедините плеер от ПК.



**ВНИМАНИЕ**

- Не отсоединяйте плеер от ПК во время передачи файлов. Это может привести к повреждению данных и плеера.
- Вы не можете выполнить безопасное извлечение устройства в то время, когда хранящиеся в памяти плеера файлы воспроизводятся на вашем ПК. Повторите попытку после окончания воспроизведения.

## Глава 3. | Мультимедийные функции

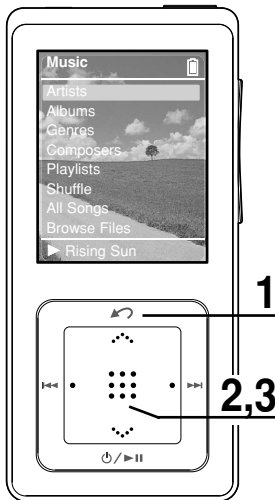
---

<b>Прослушивание музыки</b> .....	31
Прослушивание музыки .....	31
Воспроизведение списка воспроизведения .....	34
Воспроизведение “вперемешку” (повтор в случайном порядке) .....	35
Проверка информации о музыкальных файлах .....	38
<b>Просмотр изображений</b> .....	39
<b>Просмотр изображений</b> .....	39
<b>Увеличение изображения/просмотр слайд-шоу</b> .....	40
<b>Прослушивание FM-радиопередач</b> .....	41
Прослушивание FM-радиопередач .....	41
Запоминание частот .....	43
Удаление предустановленных настроек .....	45
Настройка FM-радиоприемника .....	46
<b>Запись</b> .....	48
Запись голоса.....	48

# Прослушивание музыки

## Перед началом!

Подключите наушники к плееру, включите плеер и проверьте состояние аккумуляторной батареи.



Например: Воспроизведение по фамилии исполнителя.

- 1** Нажмите и удерживайте нажатой кнопку [↖], для входа в меню.
- 2** Постукиванием по значкам [⋮] на сенсорной панели выберите пункт меню <Music> (Музыка), затем нажмите на [Сенсорную панель].
  - Появится меню Music (Музыка).
- 3** Постукиванием по значкам [⋮] выберите пункт меню <Artists> (Исполнители), затем нажмите на [Сенсорную панель].

### Меню Music

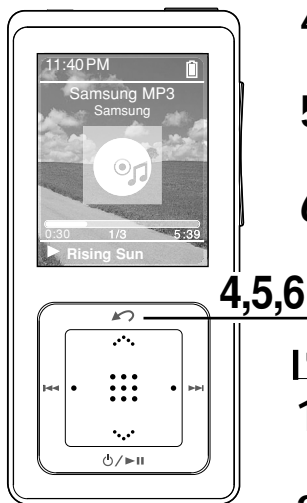
- <Artists> (Исполнители): для воспроизведения по исполнителям
- <Albums> (Альбомы): для воспроизведения по альбомам
- <Genres> (Жанры): для воспроизведения по жанрам
- <Composers> (Композиторы): для воспроизведения по композиторам
- <Playlists> (Списки воспроизведения): для воспроизведения по списку воспроизведения
- <Shuffle> (Впередешку): Для непрерывного воспроизведения в случайном порядке
- <All Songs> (Все песни): Для воспроизведения по порядку номеров или в алфавитном порядке
- <Browse Files> (Обзор файлов): Вы можете искать папку или файл в папке Music (Музыка).



**ПРИМЕЧАНИЕ**

- С этим плеером совместимы музыкальные файлы форматов MP3, WMA и Ogg.
- Файлы форматов MP1 или MP2, расширение имени которых было изменено на MP3, могут не воспроизводиться этим плеером.
- Файл без тега ID3 (информация о котором неизвестна) будет отображаться на дисплее как [unknown] (неизвестный).

## Прослушивание музыки (продолжение)



- 4 Постукиванием по значкам [⋯] выберите желаемого исполнителя, затем нажмите на [Сенсорную панель].
  - Появятся альбомы этого исполнителя.
- 5 Постукиванием по значкам [⋯] выберите желаемый альбом, затем нажмите на [Сенсорную панель].
  - Появятся музыкальные файлы для выбранного альбома.
- 6 Постукиванием по значкам [⋯] выберите музыкальный файл для воспроизведения, затем нажмите на [Сенсорную панель].
  - Начнется воспроизведение музыки.
  - Экран воспроизведения можно изменить, нажимая на [Сенсорную панель].

### Чтобы сделать паузу

- 1 Нажмите кнопку [⏏/▶||] во время воспроизведения музыки.
  - Воспроизведение музыки приостанавливается.
- 2 Вновь нажмите кнопку [⏏/▶||].
  - Воспроизведение музыки продолжится с той точки, в которой оно было остановлено.



ПРИМЕЧАНИЕ

- Окно дисплея плеера автоматически выключится, если вы не нажмете ни одну кнопку в течение предустановленного времени (по умолчанию: 1 минута) в режиме паузы. Вы можете установить время до закрытия окна дисплея плеера. ▶ Стр. 52



## Поиск нужного фрагмента при воспроизведении песни

---

- 1 Чтобы найти нужное место, во время воспроизведения выбранной песни нажмите и удерживайте нажатой кнопку [⏮] или [⏭].
  - Поиск выполняется в направлении к началу или концу песни.
- 2 Отпустите кнопку в точке, с которой вы хотите начать воспроизведение.
  - Воспроизведение начинается с точки, в которой вы отпустили кнопку.

## Чтобы вновь начать воспроизведение с начала текущего файла

---

Нажмите кнопку [⏮] спустя 10 секунд после начала воспроизведения песни.

- Текущая песня начинает воспроизводиться с начала.

## Чтобы воспроизвести предыдущую/следующую песню

---

Нажмите кнопку [⏮] в течение первых 10 секунд от начала воспроизведения песни.

- Начинает воспроизводиться предыдущая песня.

Нажмите кнопку [⏭].

- Начинает воспроизводиться следующая песня.



ВНИМАНИЕ

- При воспроизведении файлов, записанных с переменным битрейтом (VBR), предыдущий файл может не начать воспроизводиться, даже если вы нажмете кнопку [⏮] менее, чем через 10 секунд после начала воспроизведения файла.



ПРИМЕЧАНИЕ

- Для перехода к предыдущей песне нажимайте кнопку [⏮] менее, чем через 10 секунд после начала воспроизведения текущей песни.

# Воспроизведение списка воспроизведения

Создайте собственный список воспроизведения по жанру или исполнителю.



## Создание собственного списка воспроизведения

- 1 Нажмите и удерживайте нажатой кнопку [↻], для входа в меню.
- 2 Постукиванием по значкам [⋮] на сенсорной панели выберите пункт меню <Music> (Музыка), затем нажмите на [Сенсорную панель].
  - Появится меню Music (Музыка).
- 3 Постукиванием по значкам [⋮] выберите желаемое меню музыки, затем нажмите на [Сенсорную панель].
  - Появляются список музыки и файлы.
  - Для выбора списка музыки постукивайте по значкам [⋮] чтобы выбрать желаемый список музыки, затем нажмите на [Сенсорную панель], чтобы отобразить содержащиеся в нем файлы.
- 4 Постукиванием по значкам [⋮] выбирайте музыкальные файлы для добавления к списку воспроизведения, затем нажимайте и удерживайте [Сенсорную панель].
  - В нижней части экрана показывается сообщение <Added to Playlist> (Добавлен к списку воспроизведения), затем имя выбранного музыкального файла дважды мигает и он добавляется в <Playlists> (Списки воспроизведения) → Mobile Playlist> (Мобильный список воспроизведения).



### ВНИМАНИЕ

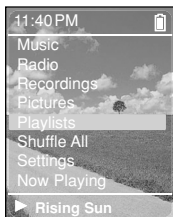
- Обязательно добавляйте файл к списку воспроизведения, когда файл выбран. Не разрешается добавлять файл, когда вы выбираете вывод на экран информации о воспроизводимом музыкальном файле или списке музыки.



### ПРИМЕЧАНИЕ

- Вы можете использовать программу <Media Studio> для создания папки с выбранными музыкальными файлами перед тем, как загружать ее в плеер. Затем выбранные файлы будут добавлены к спискам воспроизведения (<Playlists>) плеера. Для получения более подробной информации о создании списка воспроизведения в программе <Media Studio> обратитесь к оперативной справке (Help) программы.
- Для удаления файла из списка воспроизведения, постукивайте по значкам [⋮] находясь в <Playlists> (Списки воспроизведения) → <Mobile Playlist> (Мобильный список воспроизведения) для выбора файла, который вы хотите удалить, затем нажмите и удерживайте [Сенсорную панель]. В нижней части экрана появляется сообщение <Removed> (Удален) и выбранный файл удаляется.

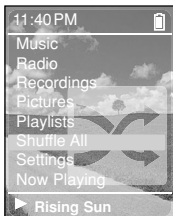
## Воспроизведение списка воспроизведения






- 1** Нажмите и удерживайте нажатой кнопку [↶] для входа в меню.
- 2** Постукиванием по значкам [⋮⋮⋮] на сенсорной панели выберите пункт меню <Music> (Музыка), затем нажмите на [Сенсорную панель].
  - Появится меню Music (Музыка).
- 3** Постукиванием по значкам [⋮⋮⋮] выберите пункт <Playlists> (Списки воспроизведения), затем нажмите на [Сенсорную панель].
  - Появится список (списки) воспроизведения.
- 4** Постукиванием по значкам [⋮⋮⋮] выберите желаемый список воспроизведения, затем нажмите на [Сенсорную панель].
  - Появятся музыкальные файлы, сохраненные в выбранном списке воспроизведения.
- 5** Постукиванием по значкам [⋮⋮⋮] выберите музыкальный файл для воспроизведения, затем нажмите на [Сенсорную панель].
  - Музыкальный файл начнет воспроизводиться.

## Воспроизведение “вперемешку” (повтор в случайном порядке)

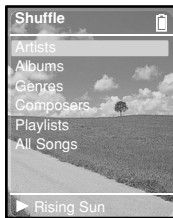
### Воспроизведение в случайном порядке всех музыкальных файлов



- 1** Нажмите и удерживайте нажатой кнопку [  ] для входа в меню.
- 2** Постукиванием по значкам [  ] на сенсорной панели выберите пункт меню <Shuffle All> (Вперемешку все), затем нажмите на [Сенсорную панель].
  - Появятся музыкальные файлы.
- 3** Постукиванием по значкам [  ] выберите музыкальный файл для воспроизведения, затем нажмите на [Сенсорную панель].
  - Файл выбирается, затем все содержащиеся в памяти плеера музыкальные файлы начинают воспроизводиться в случайном порядке.

## Воспроизведение в случайном порядке по типу

Например: Воспроизведение в случайном порядке песен желаемого исполнителя



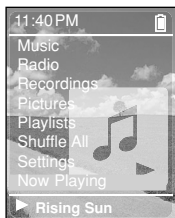
### Меню Shuffle

- <Artists> (Исполнители): для воспроизведения в случайном порядке по исполнителям
- <Albums> (Альбомы): для воспроизведения в случайном порядке по альбомам
- <Genres> (Жанры): для воспроизведения в случайном порядке по жанрам
- <Composers> (Композиторы): для воспроизведения в случайном порядке по композиторам
- <Playlists> (Списки воспроизведения): для воспроизведения в случайном порядке по списку воспроизведения
- <All Songs> (Все песни): для воспроизведения в случайном порядке по порядку номеров или в алфавитном порядке

- 1** Нажмите и удерживайте нажатой кнопку [↵] для входа в меню.
- 2** Постукиванием по значкам [⋮] на сенсорной панели выберите пункт меню <Music> (Музыка), затем нажмите на [Сенсорную панель].
  - Появится меню Music (Музыка).
- 3** Постукиванием по значкам [⋮] выберите пункт меню <Shuffle> (Вперемешку), затем нажмите на [Сенсорную панель].
  - Появится меню Shuffle (Вперемешку).
- 4** Постукиванием по значкам [⋮] выберите пункт <Artists> (Исполнители), затем нажмите на [Сенсорную панель].
  - Появится список исполнителей.
- 5** Постукиванием по значкам [⋮] выберите желаемого исполнителя, затем нажмите на [Сенсорную панель].
  - Музыкальные файлы выбранного исполнителя появятся в случайном порядке.
- 6** Постукиванием по значкам [⋮] выберите музыкальный файл для воспроизведения, затем нажмите на [Сенсорную панель].
  - Музыкальные файлы данного <Исполнителя> начинают непрерывно воспроизводиться в случайном порядке.

## Проверка информации о музыкальных файлах

Вы можете перейти на экран информации о музыке, чтобы проверить информацию о воспроизводящейся в данный момент музыке.



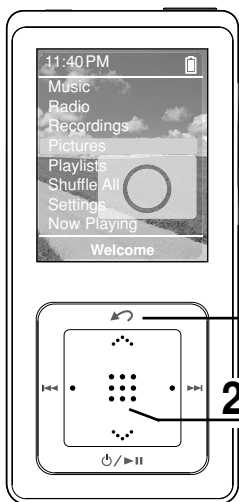
- 1** Нажмите и удерживайте нажатой кнопку [↶] для входа в меню.
- 2** Постукиванием по значкам [⋮] на сенсорной панели выберите пункт меню <Now Playing> (Воспроизводится), затем нажмите на [Сенсорную панель].
  - На экране появится информация о песне, воспроизводящейся в данный момент.



ПРИМЕЧАНИЕ

- При нажатиях на [Сенсорную панель] будут циклически выбираться различные экраны информации Now Playing.

# Просмотр изображений



**1** Нажмите и удерживайте нажатой кнопку [↶] для входа в меню.

**2** Постукиванием по значкам [⋮] на сенсорной панели выберите пункт меню <Pictures> (Изображения), затем нажмите на [Сенсорную панель].

- Появится список папок с изображениями. Постукиванием по значкам [⋮] выберите нужную папку, затем нажмите на [Сенсорную панель] для просмотра изображений.

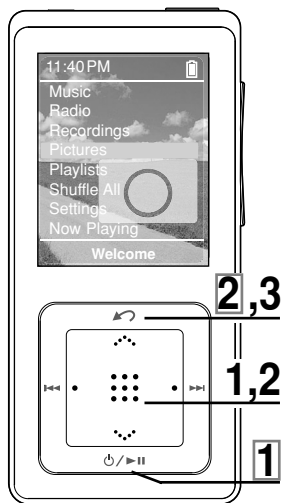
**3** Постукиванием по значкам [⋮] выберите желаемый файл изображения, затем нажмите на [Сенсорную панель].

- Появится изображение из выбранного файла.
- В случае больших изображений может потребоваться больше времени для их вывода на экран.



- Во время просмотра изображения нажимайте кнопки [⏪⏩], для вывода на экран предыдущего или следующего изображения.
- Во время просмотра изображений нажмите и удерживайте [Сенсорную панель], чтобы сделать текущее изображение фоновым рисунком для экрана плеера.

## Увеличение изображения/просмотр слайд-шоу



### Увеличение изображения

**1** Нажмите [Сенсорную панель] в режиме просмотра изображений.

- При каждом нажатии на [Сенсорную панель] изображение будет постепенно увеличиваться (2x/3x/4x).

**2** Слегка прикоснитесь к [Сенсорной панели] и двигайте палец вверх, вниз, влево или вправо для перемещения по увеличенному изображению.

- Вы можете переместиться к желаемому участку изображения.

**3** Нажимайте кнопку [↶] для отмены увеличения.

- При каждом нажатии на кнопку [↶] изображение постепенно уменьшается.

### Просмотр слайд-шоу

**1** Нажмите кнопку [⏻/▶] в режиме просмотра изображений.

- Начнется показ слайд-шоу.

**2** Нажмите кнопку [↶] чтобы остановить слайд-шоу.



**ПРИМЕЧАНИЕ**

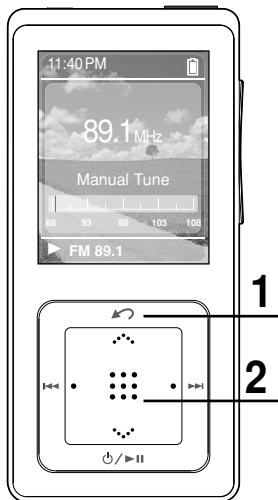
- Информацию об установке времени до начала слайд-шоу или интервала между изображениями в режиме слайд-шоу смотрите на стр. 53.



# Прослушивание FM-радиопередач

## Перед началом!

Подключите наушники к плееру, включите плеер и проверьте состояние аккумуляторной батареи.



**1** Нажмите и удерживайте нажатой кнопку [↶] ля входа в меню.

**2** Постукиванием по значкам [•••••] на сенсорной панели выберите пункт меню <FM Radio> (FM-радио), затем нажмите на [Сенсорную панель].

- Начинается прием радиопередач в диапазоне FM.
- Когда вы в первый раз используете плеер или если на заводе-изготовителе в память плеера не были занесены предустановленные настройки на частоты радиостанций, начнется автоматический поиск вещающих радиостанций, во время которого на дисплее будет показываться сообщение <Auto Scan...>. ► стр. 43

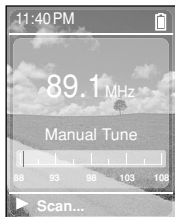
## Использование временного выключения звука

Нажмите кнопку [⏻/▶||] во время прослушивания FM-радио.

- Звук выключается.
- Нажмите кнопку [⏻/▶||] еще раз, чтобы вновь появился звук.

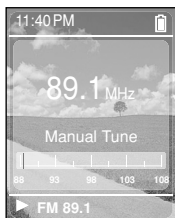
## Прослушивание FM-радиопередач (продолжение)

### Автоматический поиск частот радиостанций



- 1** Нажмите на [Сенсорную панель], чтобы выбрать режим <Manual Tune> (Ручная настройка).
  - На экране дисплея появится сообщение <Manual Tune> (Ручная настройка).
- 2** Нажмите и удерживайте кнопку [◀◀] или [▶▶] и затем отпустите ее.
  - Начнется поиск частоты радиостанции, ближайшей к точке диапазона частот, в которой была отпущена кнопка.

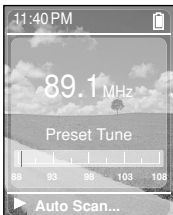
### Ручной поиск частот радиостанций



- 1** Нажмите на [Сенсорную панель], чтобы выбрать режим <Manual Tune> (Ручная настройка).
  - На экране дисплея появится сообщение <Manual Tune> (Ручная настройка).
- 2** Нажимайте кнопку [◀◀] или [▶▶].
  - При каждом нажатии кнопки пошагово изменяется частота настройки радиоприемника.

## Запоминание частот

### Автоматическое запоминание частот



**1** Нажмите на [Сенсорную панель], чтобы выбрать режим <Preset Tune> (Настройка предустановок).

- На экране дисплея появится сообщение <Preset Tune> (Настройка предустановок).

**2** Нажмите и удерживайте [Сенсорную панель].

- Появляется сообщение <Auto Scan...> (Авто поиск) и автоматически запоминаются найденные частоты радиостанций.

### Отмена запоминания во время поиска частот

Чтобы отменить автоматический поиск частот, нажмите кнопку [↶].

- Автоматический поиск отменяется и запоминаются частоты радиостанций, найденные до этого момента.



ПРИМЕЧАНИЕ

- Если после запоминания частот радиостанций вы вновь выберете режим <Auto Scan> (Авто поиск), все существующие запомненные частоты радиостанций полностью удаляются и вы вновь можете запоминать частоты радиостанций с самого начала.

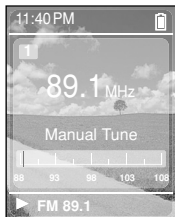


ВНИМАНИЕ

- Всегда подсоединяйте наушники к плееру во время поиска или запоминания частот радиостанций. Провода наушников используются в качестве антенн для приема передач FM-радиостанций.

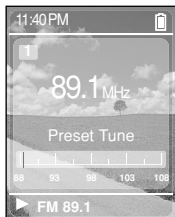
## Запоминание частот (продолжение)

### Запоминание частот вручную



- 1** Нажмите на [Сенсорную панель], чтобы выбрать режим <Manual Tune> (Ручная настройка).
  - На экране дисплея появится сообщение <Manual Tune> (Ручная настройка).
- 2** Нажимайте кнопку [ |◀◀ ] или [▶▶ | ] для поиска частоты радиостанции, которую вы хотите запомнить в качестве предустановки.
- 3** Нажмите и удерживайте [Сенсорную панель].
  - Выбранная частота запоминается под одним из номеров предустановок.
- 4** Чтобы задать номер предустановки для другой частоты, повторите приведенные выше операции 1-3.

### Поиск частот радиостанций в режиме PRESET (Предустановки)

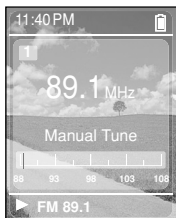


- 1** Нажмите на [Сенсорную панель], чтобы выбрать режим <Preset Tune> (Настройка предустановок).
  - На экране дисплея появится сообщение <Preset Tune> (Настройка предустановок).
- 2** Нажимайте кнопку [ |◀◀ ] или [▶▶ | ].
  - Выбирается номер предустановки и вы можете прослушивать радиостанцию, частота которой запомнена под этим номером.

## Удаление предустановленных настроек

### Перед началом!

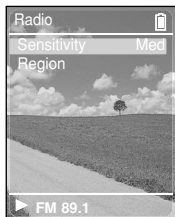
- Для удаления запомненных частот радиостанций во время прослушивания FM-радиопередач выполните указанные ниже операции.



- 1** Нажмите на [Сенсорную панель], чтобы выбрать режим <Preset Tune> (Настройка предустановок).
  - На экране дисплея появится сообщение <Preset Tune> (Настройка предустановок).
- 2** Нажимайте кнопку [◀◀] или [▶▶] для поиска номера предустановки радиостанции, которую вы хотите удалить.
- 3** Нажмите на [Сенсорную панель], чтобы выбрать режим <Manual Tune> (Ручная настройка).
  - На экране дисплея появится сообщение <Manual Tune> (Ручная настройка).
- 4** Нажмите и удерживайте [Сенсорную панель].
  - Предустановленная частота под выбранным номером удаляется.
- 5** Чтобы выбрать и удалить другие номера предустановок, повторите приведенные выше операции 1-4.

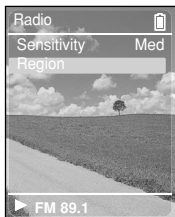
# Настройка FM-радиоприемника

## Установка чувствительности FM-радиоприемника



- 1** Нажмите и удерживайте нажатой кнопку [↵] для входа в меню.
- 2** Постукиванием по значкам [⋮] на сенсорной панели выберите пункт меню <Settings> (Настройки), затем нажмите на [Сенсорную панель].
  - Появится меню Settings (Настройки).
- 3** Постукиванием по значкам [⋮] выберите пункт меню <Audio> (Аудио), затем нажмите на [Сенсорную панель].
  - Появится меню Audio (Аудио).
- 4** Постукиванием по значкам [⋮] выберите пункт меню <Radio> (Радио), затем нажмите на [Сенсорную панель].
  - Появится меню FM-радио.
- 5** Постукиванием по значкам [⋮] выберите пункт меню <Sensitivity> (Чувствительность), затем нажмите на [Сенсорную панель].
  - Появится меню Sensitivity (Чувствительность).
- 6** Постукиванием по значкам [⋮] выберите желаемый уровень поиска (чувствительность FM-радиоприемника), затем нажмите на [Сенсорную панель].
  - Вы можете выбрать уровень <High> (Высокий), <Low> (Низкий) и <Med> (Средний).
  - Чем выше уровень поиска FM, тем больше радиостанций способен принимать радиоприемник.

## Установка региона FM



- 1 Нажмите и удерживайте нажатой кнопку [↵] для входа в меню.
- 2 Постукиванием по значкам [⋮] на сенсорной панели выберите пункт меню <Settings> (Настройки), затем нажмите на [Сенсорную панель].
  - Появится меню Settings (Настройки).
- 3 Постукиванием по значкам [⋮] выберите пункт меню <Audio> (Аудио), затем нажмите на [Сенсорную панель].
  - Появится меню Audio (Аудио).
- 4 Постукиванием по значкам [⋮] выберите пункт меню <Radio> (Радио), затем нажмите на [Сенсорную панель].
  - Появится меню FM-радио.
- 5 Постукиванием по значкам [⋮] выберите пункт меню <Region> (Регион), затем нажмите на [Сенсорную панель].
  - Появится меню Region (Регион).
- 6 Постукиванием по значкам [⋮] выберите регион FM, затем нажмите на [Сенсорную панель].
  - Вы можете выбрать регион <Europe> (Европа) <Japan> (Япония) <Korea> (Корея) <USA> (США) <Other> (Другие).



ПРИМЕЧАНИЕ

- Диапазоны частот по регионам
  - Japan (Япония): Поиск радиостанций в диапазоне FM 76,0 МГц~108,0 МГц с шагом 100 кГц.
  - Korea (Корея): Поиск радиостанций в диапазоне FM 87,5~108,0 МГц с шагом 100 кГц.
  - USA (США): Поиск радиостанций в диапазоне FM 87,5~108,0 МГц с шагом 200 кГц.
  - Europe (Европа)/Other (Другие): Поиск радиостанций в диапазоне FM 87,50~108,00 МГц с шагом 50 кГц.
- Регионы FM могут быть удалены или изменены, в зависимости от того, для продажи в каком регионе предназначен плеер.
- Если вы измените регион FM, ранее запомненные частоты радиостанций удаляются.

# Запись голоса



- 1 Нажмите и удерживайте нажатой кнопку [↵] для входа в меню.
- 2 Постукиванием по значкам [⋮] на сенсорной панели выберите пункт меню <Recordings> (Записи), затем нажмите на [Сенсорную панель].
  - Появится меню Recordings (Записи).
- 3 Постукиванием по значкам [⋮] выберите пункт <Record Now> (Записать сейчас), затем нажмите на [Сенсорную панель].
  - Начинается запись голоса, а на дисплее появляется имя файла, в котором будет сохранена запись.
- 4 Нажмите кнопку [↵] чтобы закончить запись.
  - Запись сохраняется, а на дисплее появляется предыдущий экран.

## Присвоение имен файлам во время записи голоса

Во время записи имя файла присваивается автоматически в формате "Recording NNN" (Запись NNN). NNN представляет собой номер записи. Например, Recording 003 означает, что это голосовой файл, записанный третьим по порядку.



**ВНИМАНИЕ**

- Не держите микрофон плеера слишком близко или слишком далеко от себя во время записи, так как это может повлиять на качество записи.
- Запись голоса не выполняется надлежащим образом при слишком слабом заряде аккумуляторной батареи.



- Запись голоса выполняется с битрейтом 64 Кбит/с.

**ПРИМЕЧАНИЕ** ■ Вы можете выполнять запись голоса в течение примерно 65 часов (при емкости памяти плеера 2 Гбайт).



## Прослушивание записанного файла

---

- 1 Нажмите и удерживайте нажатой кнопку [↶] для входа в меню.
- 2 Постукиванием по значкам [⋮⋮⋮] на сенсорной панели выберите пункт меню <Recordings> (Записи), затем нажмите на [Сенсорную панель].
  - Появится меню Recordings (Записи).
- 3 Постукиванием по значкам [⋮⋮⋮] выберите файл записи голоса, который вы хотите воспроизвести, затем нажмите на [Сенсорную панель].
  - Записанный файл начинает воспроизводиться.
- 4 Нажмите кнопку [⏏/▶||] чтобы остановить воспроизведение.
  - Воспроизведение записанного файла временно приостанавливается.

## Удаление записанного файла

---

- 1 Постукиванием по значкам [⋮⋮⋮] на сенсорной панели выберите файл записи голоса, который вы хотите удалить, затем нажмите и удерживайте нажатой [Сенсорную панель].
- 2 Постукиванием по значкам [⋮⋮⋮] выберите <Delete> (Удалить), затем нажмите на [Сенсорную панель].
  - Выбранный файл записи голоса удаляется.

## Глава 4. | Настройка

---

<b>Настройка</b> .....	51
Настройка аудио .....	51
Настройка дисплея.....	52
Настройка слайд-шоу .....	53
Настройка повтора .....	54
Настройка времени .....	55
Настройка языка.....	56
Установка настроек по умолчанию .....	57
Проверка информации о системе .....	58

# Настройка аудио

Вы можете выполнить дополнительные настройки и задать звук при нажатии кнопок для воспроизведения музыки.



## Что такое DNSe?

- DNSe представляет разработанную компанией Samsung функцию звуковых эффектов для MP3-плеера, включающую режимы 3D и Street (Улицы). Режим 3D добавляет музыке стереофонический звуковой эффект, а режим Street обеспечивает автоматическое управление громкостью, усиливая тихие звуки в шумной обстановке, чтобы музыку было удобнее слушать на улице.

- 1 Нажмите и удерживайте нажатой кнопку [↶] для входа в меню.
- 2 Постукиванием по значкам [⋮] на сенсорной панели выберите пункт меню <Settings> (Настройки), затем нажмите на [Сенсорную панель].
  - Появится меню Settings (Настройки).
- 3 Постукиванием по значкам [⋮] выберите пункт меню <Audio> (Аудио), затем нажмите на [Сенсорную панель].
  - Появится меню настроек Audio (Аудио).
- 4 Используйте [Сенсорную панель] для выбора и настройки необходимых функций.

- <DNSe>: Вы можете выбрать соответствующий режим звучания для каждого музыкального жанра. Выбирайте режимы <Normal> (Нормальный) <3D-Club> (3D-клуб) <3D-Stage> (3D-сцена) <3D-Studio> (3D-студия) <Ballad> (Баллады) <Classical> (Классика) <Jazz> (Джаз) <Dance> (Танцевальная) <House> (Хаус) <R&B> (Ритм-н-блюз) или <Rock> (Рок).
- <Street Mode> (Режим Улицы): Обеспечивает более высокое качество звука на улице. Выберите для режима либо <Off> (Выкл), либо <On> (Вкл).
- <Key Beer> (Звук кнопок): Включает звуковой сигнал при нажатии кнопки. Выберите для режима либо <Off> (Выкл), либо <On> (Вкл).
- <Radio> (Радио): Вы можете выбрать чувствительность FM-радиоприемника из следующих вариантов - <High> (Высокая), <Med> (Средняя) и <Low> (Низкая). ► Стр. 46. Вы можете выбрать регион FM из следующих вариантов - <Europe> (Европа) <Japan> (Япония) <Korea> (Корея) <USA> (США) и <Other> (Другой) ► Стр. 47.



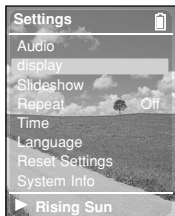
### ПРИМЕЧАНИЕ

#### Функции кнопок, используемых во время выполнения настроек


- Постукивайте по значкам [⋮] для перемещения вверх или вниз в текущем меню.
- Нажимайте на [Сенсорную панель] для выбора меню и сохранения сделанных настроек.
- Нажимайте кнопку [↶] для возврата к предыдущему экрану.

# Настройка дисплея


Вы можете настроить яркость дисплея и время до выключения дисплея.



**1** Нажмите и удерживайте нажатой кнопку [  ] для входа в меню.

**2** Постукиванием по значкам [  ] на сенсорной панели выберите пункт меню <Settings> (Настройки), затем нажмите на [Сенсорную панель].

- Появится меню Settings (Настройки).

**3** Постукиванием по значкам [  ] выберите пункт меню <Display> (Дисплей), затем нажмите на [Сенсорную панель].

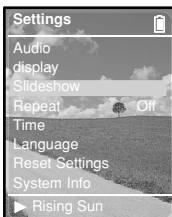
- Появится меню настроек Display (Дисплей).

**4** Используйте [Сенсорную панель] для выбора и настройки необходимых функций.

- <Brightness> (Яркость): Вы можете отрегулировать яркость экрана дисплея. Постукивайте по левой стороне [Сенсорной панели] для уменьшения яркости или по правой стороне [Сенсорной панели] для увеличения яркости.
- <Dim(Batt)> (Приглушенный (Батарея)): При работе от аккумуляторной батареи, экран дисплея потемнеет, если ни одна из кнопок не будет нажата в течение установленного интервала времени. Выберите либо <C (Always On)> (Всегда вкл) <15s> (15 c) <30s> (30 c) <60s> (60 c), либо <120s> (120 c).
- <Off(Batt)> (Выкл (Батарея)): При работе от аккумуляторной батареи, экран дисплея автоматически выключится, если ни одна из кнопок не будет нажата в течение установленного интервала времени. Выберите либо <C (Always On)> (Всегда вкл) <15s> (15 c) <30s> (30 c) <60s> (60 c), либо <120s> (120 c).
- <Dim(USB)> (Приглушенный (USB)): Когда плеер подключен через порт USB, экран дисплея потемнеет, если ни одна из кнопок не будет нажата в течение установленного интервала времени. Выберите либо <C (Always On)> (Всегда вкл) <15s> (15 c) <30s> (30 c) <60s> (60 c), либо <120s> (120 c).
- <Off(USB)> (Выкл (USB)): Когда плеер подключен через порт USB, экран дисплея автоматически выключится, если ни одна из кнопок не будет нажата в течение установленного интервала времени. Выберите либо <C (Always On)> (Всегда вкл) <15s> (15 c) <30s> (30 c) <60s> (60 c), либо <120s> (120 c).

# Настройка слайд-шоу

Вы можете установить время до начала слайд-шоу или интервал между изображениями при показе слайд-шоу.



**1** Нажмите и удерживайте нажатой кнопку [↵] для входа в меню.

**2** Постукиванием по значкам [⋮⋮] на сенсорной панели выберите пункт меню <Settings> (Настройки), затем нажмите на [Сенсорную панель].

- Появится меню Settings (Настройки).

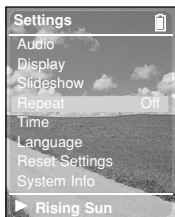
**3** Постукиванием по значкам [⋮⋮] выберите пункт меню <Slideshow> (Слайд-шоу), затем нажмите на [Сенсорную панель].

- Появится меню настроек Slideshow (Слайд-шоу).

**4** Используйте [Сенсорную панель] для выбора и настройки необходимых функций.

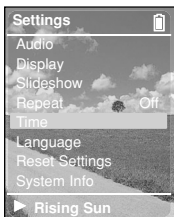
- <Start(Batt)> (Старт (Батарея)): При работе от аккумуляторной батареи, вы можете установить время до начала слайд-шоу после исчезновения экрана меню и выбора функций. Выберите либо <Off> (Выкл) <1m> (1 мин.) <5m> (5 мин.) <10m> (10 мин.), либо <15m> (15 мин.).
- <Start(USB)> (Старт (USB)): Когда плеер подключен через порт USB, вы можете установить время до начала слайд-шоу после исчезновения экрана меню и выбора функций. Выберите либо <Off> (Выкл) <1m> (1 мин.) <5m> (5 мин.) <10m> (10 мин.), либо <15m> (15 мин.).
- <Slide Time> (Время слайда): Вы можете установить интервал между изображениями в режиме слайд-шоу. Выберите либо <2s> (2 с) <5s> (5 с) <15s> (15 с) <30s> (30 с), либо <60s> (60 с).
- <Shuffle> (Вперемешку): Вы можете повторно воспроизводить изображения в случайном порядке. Выберите для режима либо <On> (Вкл), либо <Off> (Выкл).

# Настройка повтора



- 1** Нажмите и удерживайте нажатой кнопку [↵] для входа в меню.
- 2** Постукиванием по значкам [⋮] на сенсорной панели выберите пункт меню <Settings> (Настройки), затем нажмите на [Сенсорную панель].
  - Появится меню Settings (Настройки).
- 3** Постукиванием по значкам [⋮] выберите пункт меню <Repeat> (Повтор).
- 4** Нажимайте на [Сенсорную панель] для выбора желаемого режима воспроизведения.
  - Вы можете выбрать режим <Off> (Выкл) (отмена повтора) <One> (Одна) (Повтор одной песни) или <All> (Все) (Повтор всех песен).

# Настройка времени



**1** Нажмите и удерживайте нажатой кнопку [↵] для входа в меню.

**2** Постукиванием по значкам [⋮] на сенсорной панели выберите пункт меню <Settings> (Настройки), затем нажмите на [Сенсорную панель].

- Появится меню Settings (Настройки).

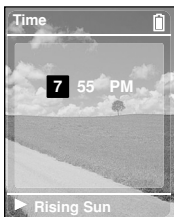
**3** Постукиванием по значкам [⋮] выберите пункт меню <Time> (Время), затем нажмите на [Сенсорную панель].

- Появится меню настроек Time (Время).

**4** Используйте [Сенсорную панель] для выбора и настройки необходимых функций.

- <Sleep Timer> (Сон): Вы можете настроить плеер на автоматическое выключение по истечении заданного времени. Плеер автоматически выключится по истечении установленного вами времени. Выберите один из следующих вариантов - <Off> (Выкл) <90m> (90 мин.) <60m> (60 мин.) <45m> (45 мин.) <30m> (30 мин.) или <15m> (15 мин.).
- < Set Time > (Установить время): Вы можете установить текущее время.

## Установка текущего времени

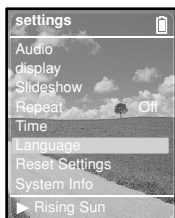


**1** Нажимайте на [Сенсорную панель] для перемещения к полям <Час, Минута, AM/PM>, а затем постукиванием по значкам [⋮] на сенсорной панели устанавливайте текущее время.

**2** Нажмите на [Сенсорную панель].

- Установка текущего времени закончена.

# Настройка языка



- 1 Нажмите и удерживайте нажатой кнопку [↵] для входа в меню.
- 2 Постукиванием по значкам [⋮] на сенсорной панели выберите пункт меню <Settings> (Настройки), затем нажмите на [Сенсорную панель].
  - Появится меню Settings (Настройки).
- 3 Постукиванием по значкам [⋮] выберите пункт меню <Language> (Язык), затем нажмите на [Сенсорную панель].
  - Появится меню Language (Язык).
- 4 Постукиванием по значкам [⋮] выберите желаемый язык, затем нажмите на [Сенсорную панель].
  - Выберите один из следующих языков - <Chinese> (Китайский) <Chinese(T)> (Китайский (Т)) <Deutsch> (Немецкий) <Dutch> (Голландский) <English> (Английский) <French> (Французский) <Hungarian> (Венгерский) <Italian> (Итальянский) <Japanese> (Японский) <Korean> (Корейский) <Polish> (Польский) <Portuguese> (Португальский) <Russian> (Русский) <Spanish> (Испанский) <Swedish> (Шведский) <Thai> (Тайский).



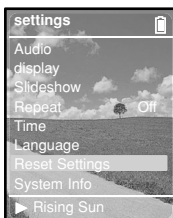
## ПРИМЕЧАНИЕ

- Поддерживаемые языки могут изменяться или добавляться.



# Установка настроек по умолчанию

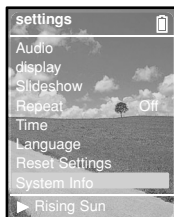
Вы можете установить для всех настроек значения, используемые по умолчанию.



- 1 Нажмите и удерживайте нажатой кнопку [↶] для входа в меню.
- 2 Постукиванием по значкам [⋮] на сенсорной панели выберите пункт меню <Settings> (Настройки), затем нажмите на [Сенсорную панель].
  - Появится меню Settings (Настройки).
- 3 Постукиванием по значкам [⋮] выберите пункт меню <Reset Settings> (Сбросить настройки), затем нажмите на [Сенсорную панель].
  - Появится экран подтверждения сброса настроек .
- 4 Постукиванием по значкам [⋮] выберите либо <Cancel> (Отменить), либо <Reset> (Сбросить), затем нажмите на [Сенсорную панель].
  - Выберите <Cancel> (Отменить) для сохранения предыдущих настроек.
  - Выберите <Reset> (Сбросить) для установки настроек в исходные состояния.

# Проверка информации о системе

Вы можете проверить информацию о емкости памяти, версии изделия и авторских правах.



- 1 Нажмите и удерживайте нажатой кнопку [↶] для входа в меню.
- 2 Постукиванием по значкам [⋮] на сенсорной панели выберите пункт меню <Settings> (Настройки), затем нажмите на [Сенсорную панель].
  - Появится меню Settings (Настройки).
- 3 Постукиванием по значкам [⋮] выберите пункт меню <System Info> (Информация о системе), затем нажмите на [Сенсорную панель].
  - Появится экран System Info (Информация о системе).
- 4 Проверьте необходимую информацию, используя [Сенсорную панель].

- <Capacity> (Емкость): Вы можете проверить информацию об общем объеме памяти, объеме свободной памяти, общем количестве песен, альбомов или исполнителей.
- <Version> (Версия): Вы можете проверить версию встроенного программного обеспечения.
- <About> (О плеере): Вы можете проверить информацию об авторских правах.



**ВНИМАНИЕ**

## ■ О встроенной памяти

Фактический объем доступной встроенной памяти немного меньше указанного, так как часть памяти занимает встроенное программное обеспечение.



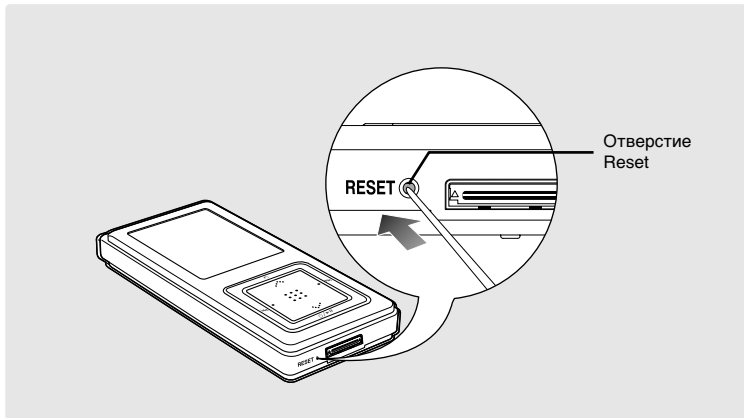
## Глава 5. | Устранение проблем

---

<b>Сброс системы.....</b>	<b>60</b>
<b>Устранение проблем .....</b>	<b>61</b>

## Сброс системы

Если произойдет нарушение нормальной работы изделия, вы можете установить систему плеера в исходное состояние нажатием в отверстие Reset (Сброс).



**Нажмите в расположенное внизу плеера отверстие Reset предметом с тонким концом, например, скрепкой.**

- Система будет установлена в исходное состояние.
- При выполнении сброса не удаляются данные, хранящиеся во встроенной памяти.

# Устранение проблем

Если плеер не работает надлежащим образом, выполните приведенные ниже проверки. Если эти рекомендации не помогли устранить проблему, обратитесь в ближайший сервисный центр компании Samsung.

Проблема	Проверки и способы устранения
Плеер не включается.	<ul style="list-style-type: none"><li>■ Питание плеера не будет включаться, если аккумуляторная батарея полностью разряжена. Зарядите батарею и вновь включите плеер.</li><li>■ Нажмите в отверстие Reset (Сброс).</li></ul>
Кнопки плеера не работают.	<ul style="list-style-type: none"><li>■ Проверьте, не сдвинут ли переключатель [HOLD] (Блокировка) в направлении, указанном стрелкой.</li><li>■ Проверьте правильную ли кнопку вы нажали, затем нажмите кнопку опять.</li><li>■ Нажмите в отверстие Reset (Сброс).</li></ul>
На экране дисплея не видна информация.	<ul style="list-style-type: none"><li>■ Экран может выглядеть очень темным, если установлено состояние &lt;Off(Batt)&gt; (Выкл (Батарея)) или &lt;Off(USB)&gt; (Выкл (USB)) в меню &lt;Display&gt; (Дисплей). Нажмите любую кнопку, чтобы вновь включить подсветку экрана.</li><li>■ Информация на экране может быть не видна, если на него падает прямой солнечный свет.</li></ul>
Плеер все время выключается.	Питание плеера автоматически выключается, когда аккумуляторная батарея полностью разрядилась. Перезарядите батарею.
Ресурс аккумуляторной батареи отличается от указанного в инструкции.	<ul style="list-style-type: none"><li>■ Ресурс батареи может отличаться от указанного в зависимости от настроек ЖК-дисплея.</li><li>■ Ресурс батареи может уменьшаться, когда она оставлена на длительное время при низких или высоких температурах.</li></ul>

## Устранение проблем (продолжение)

Проблема	Проверки и способы устранения
<b>Воспроизведение не включается.</b>	<ul style="list-style-type: none"><li>■ Проверьте, записаны ли файлы поддерживаемого формата в память.</li><li>■ Проверьте, не поврежден ли музыкальный файл.</li><li>■ Проверьте, достаточно ли оставшегося заряда аккумуляторной батареи.</li></ul>
<b>Невозможно загрузить файл.</b>	<ul style="list-style-type: none"><li>■ Проверьте, подсоединен ли кабель USB надлежащим образом. При необходимости вновь подсоедините его.</li><li>■ Проверьте, не заполнена ли память.</li><li>■ Нажмите в отверстие Reset (Сброс).</li></ul>
<b>Пропали файлы или данные.</b>	Проверьте, не отсоединился ли кабель USB во время передачи файлов или данных. В этом случае может произойти серьезное повреждение не только файлов/данных, но также и самого плеера. Вы должны быть очень осторожны, так как компания Samsung не несет ответственности за потерю данных.
<b>В режиме воспроизведения неправильно показывается время воспроизведения.</b>	Проверьте, не воспроизводится ли файл с VBR (переменным битрейтом).
<b>Название файла отображается неправильно.</b>	Выберите в меню <Settings> (Настройки) <Language> (Язык) и установите соответствующий язык.

Проблема	Проверки и способы устранения
<b>Программное обеспечение не работает надлежащим образом</b>	Проверьте, соответствует ли компьютер рекомендованным системным требованиям.
<b>Плеер не подключается к ПК.</b>	Щелкните по кнопке <Start> (Пуск) на рабочем столе для выполнения обновления Windows. После выбора важных обновлений и пакета обновлений Service Pack выполните обновление. Перезагрузите ПК и попробуйте подключить плеер еще раз.
<b>Подсветка не работает.</b>	<ul style="list-style-type: none"><li>■ Проверьте, не установлено ли состояние &lt;Off(Batt)&gt; (Выкл (Батарея)) или &lt;Off(USB)&gt; (Выкл (USB)).</li><li>■ Проверьте аккумуляторную батарею.</li></ul>
<b>Плеер горячий.</b>	Во время перезарядки аккумуляторной батареи может выделяться тепло. Это не влияет на срок службы плеера или его функции.

## Глава 6. | Приложение

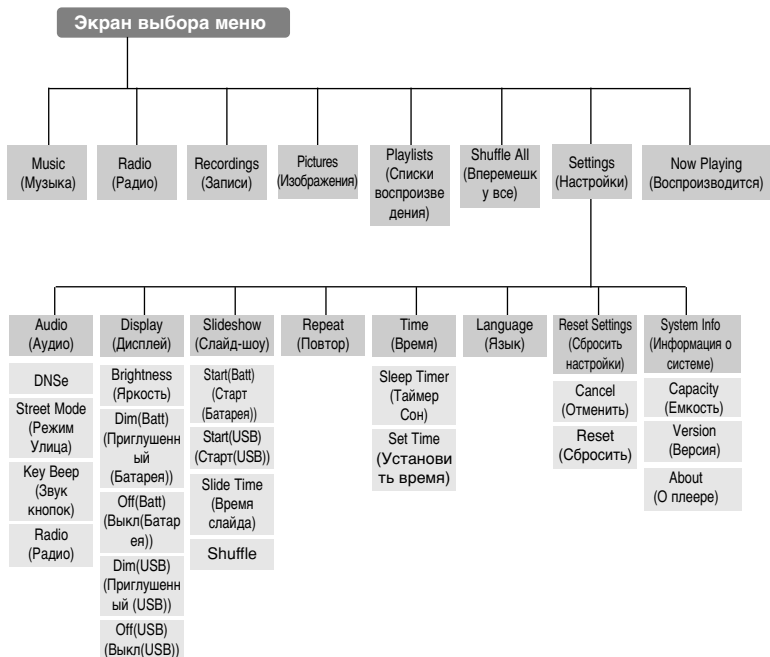
---

<b>Дерево меню .....</b>	<b>65</b>
<b>Ручная установка драйвера USB .....</b>	<b>66</b>
<b>Технические характеристики.....</b>	<b>69</b>



# Дерево меню

Вы можете быстро увидеть структуру системы меню.



# Ручная установка драйвера USB

Если драйвер USB не был установлен автоматически или если во время его установки произошла ошибка, установите драйвер вручную.

## Перед началом!

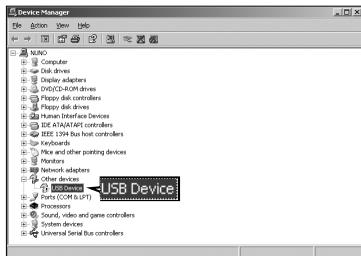
- Загрузите прилагаемый к плееру установочный компакт-диск в привод CD-ROM.

## Если во время установки драйвера USB произошла ошибка

- 1 Откройте Диспетчер устройств.  
Windows 98SE: Control Pane → System → Device Manager (Панель управления → Система → Устройства)  
Windows 2000/XP: Control Panel → System → Hardware → Device Manager (Панель управления → Система → Оборудование → Диспетчер устройств)

- 2 Проверьте, не стоит ли возле какого-либо из устройств в списке (показанного как неизвестное устройство или устройство USB) восклицательный или вопросительный знак.

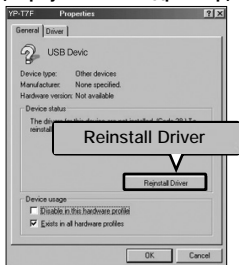
- 3 Сделайте двойной щелчок мышью на значке устройства, помеченного восклицательным или вопросительным знаком.



ПРИМЕЧАНИЕ

- Если вы используете ОС Windows 2000 и ваша версия Windows не распознает драйвер USB, загрузите и установите самое недавнее обновление операционной системы (Service Pack) с Web-сайта [windowsupdate.microsoft.com](http://windowsupdate.microsoft.com).
- Способы установки могут иметь отличия, в зависимости от типа компьютера и операционной системы. За информацией по установке ПО обратитесь к изготовителю компьютера или в его сервисный центр.
- Если во время установки драйвера USB система постоянно сообщает об ошибках, перезагрузите операционную систему и вновь подсоедините кабель USB.

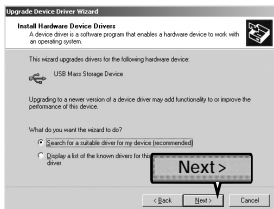
- 4** Выберите драйвер и щелкните на кнопке [Reinstall Driver] (Переустановить драйвер).



- 5** Щелкните на кнопке [Next] (Дальше).



- 6** Выберите пункт [Search for a suitable driver for my device] (Найти лучший драйвер) и затем щелкните на кнопке [Next] (Дальше).



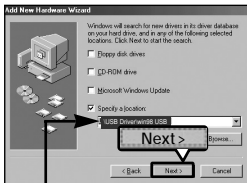
- 7** Щелкните на кнопке [Next] (Дальше) для завершения установки.



# Ручная установка драйвера USB (продолжение)

## В системе Windows 98SE

Выполните установку, следуя инструкциям в порядке их появления в диалоговых окнах на экране.



Расположение драйвера USB  
[CD ROM]\USB Driver\win98 USB

Чтобы завершить установку, обязательно перезагрузите ПК.



ПРИМЕЧАНИЕ

- Если в системе Windows 98SE не было установлено прилагаемое к плееру YP-Z5F программное обеспечение, вы не сможете использовать плеер в качестве съемного диска. Необходимо сначала установить драйвер USB.

# Технические характеристики

Модель		YP-Z5F
Напряжение питания		3,7 В (литиево-полимерная батарея)
Емкость встроенной аккумуляторной батареи		820 мАч
Файлы	Совместимость	АУДИО: MPEG1/2/2.5 Layer3 (8 Кбит/с-320 Кбит/с, 8 кГц-48 кГц) MPEG1 Layer2 (32 Кбит/с-384 Кбит/с, 32 кГц, 44,1 кГц, 48 кГц) WMA (8 Кбит/с-192 Кбит/с, 8 кГц-44,1 кГц), Ogg (Q0-Q10) ИЗОБРАЖЕНИЕ: JPEG (ISO/IEC 10918-1/Приложение F - Последовательный режим работы на основе дискретного косинусного преобразования)
Выходная мощность на наушники		20 мВт (Франция 5 мВт/канал) (на нагрузке 16 Ом)
Диапазон воспроизводимых частот		20 Гц ~ 20 кГц
Отношение сигнал/шум		89 дБ с ФНЧ 20 кГц (основывается на сигнале 1 кГц, 0 дБ)
Время воспроизведения		39 часов воспроизведения музыки (ЖК-дисплей выключен, громкость 27)
Диапазон рабочих температур		-5 ~ 35°C
Корпус		Алюминий
Масса		56 г (с аккумуляторной батареей)
Габаритные размеры (ШхВхГ)		2 Гбайт :42,2 X 89,8 X 11,4 мм 4 Гбайт :42,2 X 89,8 X 12,3 мм
Принимаемые частоты в диапазоне FM		87,5 ~ 108,0 МГц
Отношение сигнал/шум FM-приемника		50 дБ
Полный коэффициент гармоник FM-приемника		1%
Полезная чувствительность FM-приемника		38 дБμ

- Содержание данной Инструкции для пользователя может изменяться без предварительного уведомления для дальнейшего улучшения.

# Лицензия

На изделие, к которому прилагается данная Инструкция для пользователя, предоставлена лицензия определенными третьими сторонами, обладающими определенными правами на интеллектуальную собственность. Эта лицензия ограничена правом на частное некоммерческое использование лицензированного содержимого конечными пользователями.

Не предоставляется никаких прав на коммерческое использование. Лицензия не распространяется ни на какое другое изделие кроме данного изделия и, кроме того, она не распространяется на любое не лицензированное изделие или процесс, соответствующие стандартам ISO/IEC 11172-3 или ISO/IEC 13818-3, используемые или продаваемые в сочетании с этим изделием. Лицензия распространяется только на использование этого изделия для кодирования и/или декодирования аудио файлов, соответствующих стандартам ISO/IEC 11172-3 или ISO/IEC 13818-3. Эта лицензия не дает никаких прав на возможности и функции изделия, не соответствующие стандартам ISO/IEC 11172-3 или ISO/IEC 13818-3.

Пользовательский интерфейс от Inventor, Inc.  
Copyright (C) 2006, все права защищены.



## — ТОЛЬКО ДЛЯ ЕВРОПЫ —

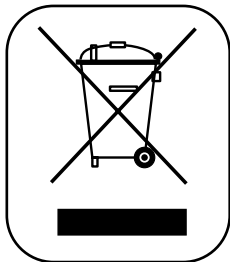
Приведенная ниже маркировка, имеющаяся на изделии или в прилагаемой к нему документации, указывает на то, что по окончании срока службы изделия оно не должно выбрасываться вместе с другими бытовыми отходами.

Для предотвращения возможного ущерба окружающей среде или здоровью людей из-за неконтролируемой утилизации отходов, отделите это изделие от другого бытового мусора и сдайте его в повторную переработку, чтобы способствовать обоснованному повторному использованию материальных ресурсов.

Бытовые пользователи должны обратиться либо в магазин, в котором они покупали данное изделие, либо в местные органы власти за более подробной информацией о том, куда и как они могут сдать это изделие для его безопасной для окружающей среды повторной переработки.

Корпоративные пользователи должны обратиться к своему поставщику и проверить условия, содержащиеся в договоре купли-продажи.

При утилизации это изделие не должно выбрасываться совместно с другими отходами коммерческой деятельности.



<http://www.mp3.samsung.ru>



Подлежит использованию по назначению  
в нормальных условиях  
двумя период : 7 лет

Если у вас есть предложения или вопросы по  
продуктам Samsung, связывайтесь с  
информационным центром Samsung.

117545 Россия, Москва, ул. Дорожная, д.3, корп. 6

8-800-200-0400

[www.samsung.ru](http://www.samsung.ru)