

RoverMedia

РУКОВОДСТВО ПОЛЬЗОВАТЕЛЯ

Многофункциональный плеер
ARIA DP-C690 FM



CR409-01

Оглавление

Рекомендации по эксплуатации	3
Комплект поставки	3
Общие сведения	4
Системные требования	4
Проверка USB соединения	5
Зарядка батарей	5
Установка программного обеспечения	6
Удаление программы	9
Форматирование	10
Загрузка аудиофайлов	12
Программа преобразования текста в речь (TTS)	14
Сохранение файлов TTS	15
Использование словаря	16
Программа JPEG MANAGER	17
Функции меню	21
Вход в режим меню	24
Воспроизведение аудиофайлов	25
Режим NAVIGATION	25
Play List	26
Управление громкостью	27
Воспроизведение всех файлов из палки	27
Использование функции Hold	28
Запись голоса	28
Поиск аудиофайлов	29
Повтор A-B	29
MP3 кодирование	30
Настройка радиочастот FM	31

Радио FM	32
Запись FM	32
Функция GAME (Игры)	33
Просмотр файлов JPEG	35
Телефонная книга	35
Просмотр текста	36
Секундомер	36
Калькулятор	37
Эквалайзер	37
Повтор	38
Настройка скорости воспроизведения	39
Прокрутка	39
Автоматическое выключение питания	40
Настройка подсветки	41
Настройка режима записи (Кодирование)	41
Настройка автосинхронизации	42
Отображение текста, составленного программой TTS	42
Настройка языка	43
Удаление файлов	43
Отображение файла JPEG при включении питания	44
Отображение файла JPEG при выключении питания	44
Отображение файла JPEG при воспроизведении музыки	45
Отображение файла JPEG при остановке воспроизведения	45
Обновление микропрограммы (Firmware)	46
Устранение неисправностей	47
Техническое описание изделия	48

■ Спецификация и дизайн продукта могут быть изменены в целях улучшения без предварительного уведомления.

Рекомендации по эксплуатации

Использование наушников

- Не используйте наушники во время вождения автомобиля, мотоцикла или велосипеда. Это опасно, а в некоторых местах запрещено. Особенную опасность представляет использование наушников во время пересечения пешеходного перехода на роликовых коньках.
- Чтобы защитить слух специалисты не рекомендуют слушать музыку в наушниках на высокой громкости длительное время.
- Если у Вас возникли проблемы со слухом, убавьте громкость или откажитесь от использования наушников.

Условия эксплуатации

- Температура: 5°C~53°C
- Влажность: 10%~75%

Охрана окружающей среды

- Для защиты окружающей среды утилизируйте упаковку и электронные приборы должным образом.

Комплект поставки

Руководство пользователя / Компакт диск с ПО / Наушники / Кабель USB / Аудиокабель / Ремешок / Чехол / Блок питания (опционально)

Общие сведения

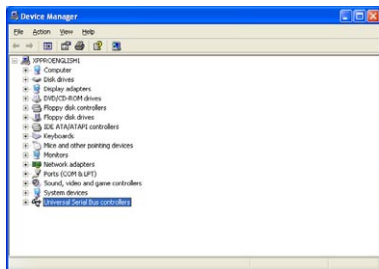


Системные требования

- Pentium 233МГц или выше
- Windows 98/98E/ME/2000PRO/XP
- Internet Explorer 6.0 или выше
- Не менее 1 Гб свободного дискового пространства (для установки TTS)
- Разрешение монитора не ниже 1024X768. Цвет не ниже 16 bit.
- Поддержка USB 1.1
- Встроенная звуковая карта
- Привод CD-ROM

Проверка USB соединения

1. Перед установкой программного обеспечения проверьте разъем USB.
2. Выполните 'Control panel (Панель управления) → System (Система) → Hardware (Оборудование) → Manager (Мастер оборудования...)'.
3. Убедитесь, что в системе есть 'Universal Serial Bus Controller' (Контроллер USB).



4. Если в Вашей системе нет 'Universal Serial Bus Controller', Вы не можете использовать соединение USB. В этом случае для установки программного обеспечения обратитесь за помощью в региональный сервисный центр

Зарядка батарей

1. Зарядка батарей производится при подключении плеера к компьютеру через кабель USB.
2. Во время зарядки батарей подсвечивается кнопка 'Jog'.

Примечание

- Во время зарядки батарей Вы можете загружать файлы.
- Чтобы полностью зарядить батареи через компьютер необходимо около трех часов.

Установка программного обеспечения

Внимание

- Перед установкой программного обеспечения отключите от компьютера все USB устройства.
- Не подключайте плеер к компьютеру перед установкой программы. Если Вы уже подключили плеер к компьютеру, отключите его.
- Для правильной работы программ Media Sync и Media Play требуется Internet Explorer версии не ниже 6.0.
- Для проверки версии Internet Explorer: Запустите 'Internet Explorer. Выполните → Help (Справка) → Internet Explorer Information (О программе)'. Если версия Internet Explorer ниже, чем 6.0, посетите страничку www.microsoft.com и обновите Вашу версию до Internet Explorer 6.0.

Примечание

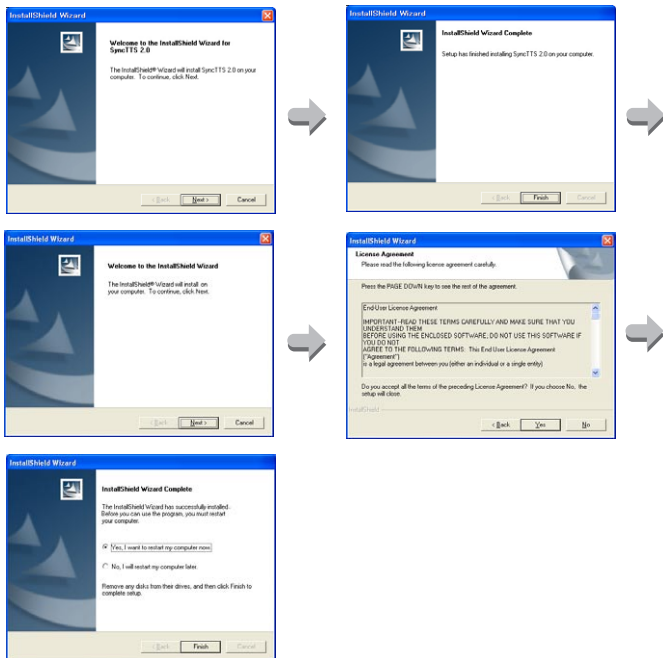
- В данном руководстве приведены изображения для ОС Windows XP, в Вашей операционной системе возможны отличия.

1. Вставьте компакт диск с ПО в привод CD-ROM. На экране появится следующее окно.

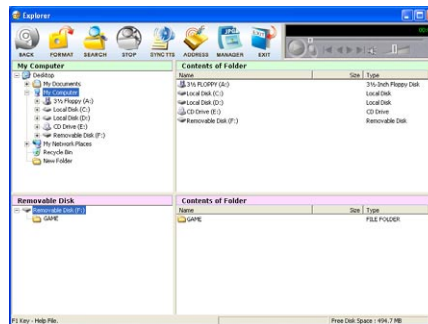


2. Для установки нажмите кнопку 'Install'. Чтобы использовать функцию TTS, выберите 'Driver+TTS' (При выборе TTS установка занимает 3 минуты. Время установки может отличаться в зависимости от Вашей системы).

3. Для завершения установки нажмите 'Next → Finish → Next->Yes → Finish'.
После установки перезагрузите систему.

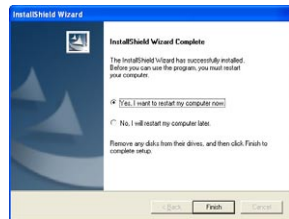
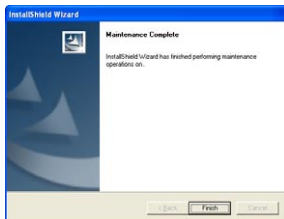
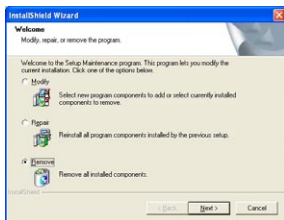


4. После установки программы на рабочем столе Вашего компьютера появятся иконка "RoverMedia Explorer"
5. Подключите плеер к USB разъему Вашего компьютера и нажмите кнопку включения питания '▶/||'.
6. При запуске 'RoverMedia Explorer' появляется следующее окно программы.



Удаление программы

1. Отключите плеер от компьютера.
2. Выполните 'Control panel (Панель управления) → Program Add/Remove (Установка и удаление программ)'.
3. Выберите 'RoverMedia Explorer' в перечне программ и нажмите 'Modify/Remove' (Заменить/Удалить). Появится следующее окно. Для завершения удаления выберите 'Remove-> Next → OK → Finish'. После удаления перезагрузите систему.



4. Если Вам нужно переустановить программу, проделайте вышеописанную процедуру удаления программы. Затем загрузите компакт диск с ПО и переустановите ее.

Примечание

- Для удаления программы TTS выполните 'Control Panel (Панель управления) → Program Add/Remove (Установка и удаление программ)', выберите 'SyncTTS 2.0' в перечне программ и нажмите 'Modify/Remove' (Заменить/Удалить).

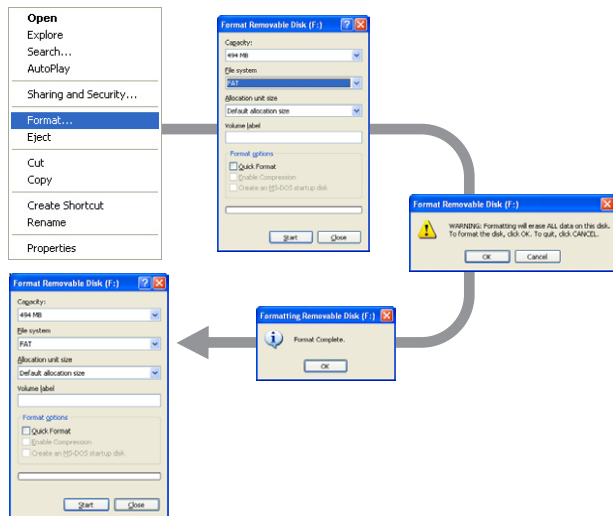
Форматирование

Внимание

- При форматировании системы все сохраненные игры будут удалены. Перед началом форматирования сохраняйте все программы в память компьютера. Выберите 'FAT' в 'File System' и произведите форматирование. При выборе 'FAT32' информация может отображаться неправильно. Пожалуйста, выберите 'FAT' и произведите форматирование еще раз.

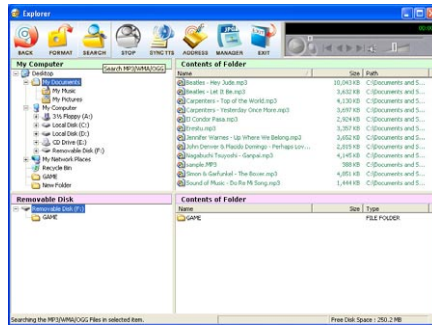
1. Для эффективного использования памяти рекомендуется производить форматирование регулярно.
2. При форматировании виртуального диска, все файлы на диске будут удалены, а диск будет инициализирован.
3. Для ОС Windows 98/98SE можно установить драйверы виртуального диска при установке программы с компакт диска.
4. При использовании Windows Me/2000/XP драйверы виртуального диска устанавливаются автоматически средствами ОС.

5. Подключите плеер к USB разъему Вашего компьютера и нажмите кнопку включения питания '▶/⏻'.
6. Для форматирования виртуального диска нажмите правую кнопку мыши и выберите команду "format" (Форматировать...) в появившемся меню.
7. Для завершения форматирования нажмите 'Start → OK → OK → Close'.

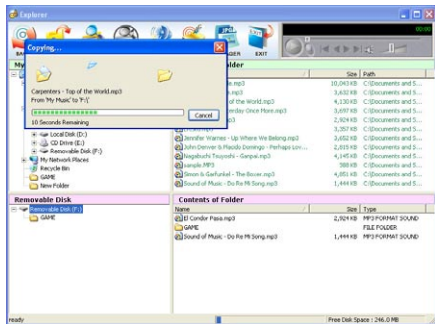


Загрузка аудиофайлов

1. Подключите плеер к компьютеру с помощью кабеля USB и включите питание.
2. Когда на ЖК-дисплее плеера появится надпись 'READY', запустите программу 'RoverMedia Explorer' на рабочем столе компьютера.
3. Выберите папку или диск для поиска в левом верхнем окне и нажмите 'SEARCH' (Поиск). В правом окне появятся найденные файлы MP3, WMA и OGG.



4. Перетащите нужные аудиофайлы из правого окна в нижнее окно.



5. В процессе сохранения на ЖК-дисплее мигает индикатор 'WRITING' (Запись). По завершении записи на ЖК-дисплее снова появится надпись 'READY'. Не отключайте кабель USB сразу при появлении надписи 'READY', это может привести к ошибке. Подождите приблизительно 10 секунд, затем отключите кабель USB.

6. После отключения кабеля USB, нажмите кнопку '▶/||' для прослушивания музыки.

7. Если возникла ошибка работы, отформатируйте носитель как описано в разделе «Форматирование».

Примечание

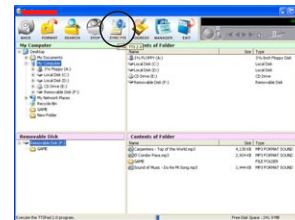
- Вы можете скопировать файлы MP3, WMA и OGG на виртуальный диск средствами Windows в окне 'My Computer' или 'Windows Search'.

Программа преобразования текста в речь (TTS)

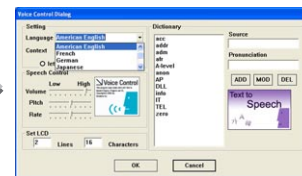
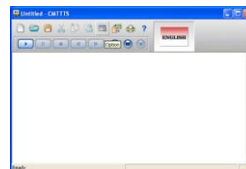
Примечание

- TTS (Text to Speech) - это система преобразования текста в речь. При вводе слова, такого как 'internet' (интернет) или 'document' (документ), система создает звуковой файл формата MP3 (доступно 8 языков: корейский, английский, японский, китайский 1 (упрощенный), китайский 2 (традиционный), французский, немецкий, испанский и мексиканский).
- Если Вы сохраните эти звуковые файлы в память плеера, Вы сможете прослушивать их. Перед преобразованием текста в речь необходимо подключить плеер к компьютеру.
- Для вызова справки по преобразованию текста в речь нажмите кнопку '?' в программе TTS.

1. Щелкните по 'SYNC TTS' в окне программы 'RoverMedia Explorer'.



2. Для выбора языка нажмите 'Option' → Language → 'OK'.

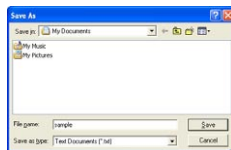


3. После ввода предложения для его прослушивания нажмите кнопку '►'. Начнется воспроизведение предложения, в конце которого расположен курсор.

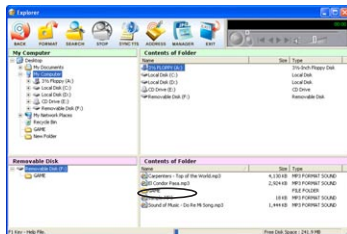
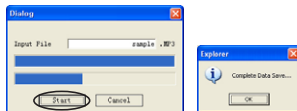


Сохранение файлов TTS

1. Можно сохранять файлы TTS в формате 'txt'. Щелкните по иконке 'Save' в окне программы TTS, откроется следующее окно. Выберите папку для сохранения и сохраните содержимое как файл 'txt'.



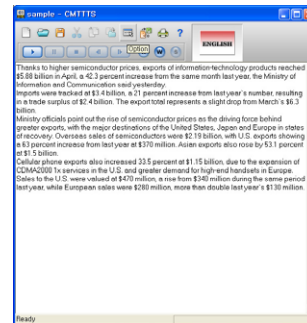
2. Можно сохранять файлы TTS в формате 'MP3'. Щелкните по иконке 'Generator' в окне программы TTS, откроется следующее окно. Выберите папку для сохранения и сохраните содержимое как файл 'txt'.



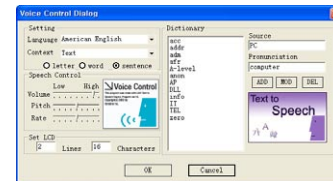
3. Убедитесь, что процесс создания файла завершен и нажмите кнопку 'OK' в окне 'RoverMedia Explorer'.

Использование словаря

1. Слову в словаре можно приписать толкование 'Reading Definition'. Словарь можно сохранить на любом языке из списка (корейский, английский и японский) и воспроизводить толкование 'Reading Definition'.
2. Щелкните по 'Option' в окне TTS.



3. После ввода слова выберите 'ADD' → 'OK'.

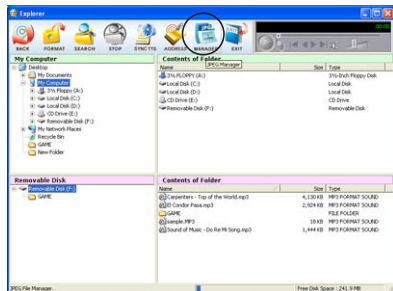


Программа JPEG MANAGER

Примечание

- JPEG MANAGER - это программа для преобразования файлов изображений в формат JPEG размером 130 X160 для ЖК-дисплея.
- Можно предварительно просматривать файлы изображений (bmp, jpg и gif). Вы также можете увеличить или уменьшить изображение, вырезать его часть и сохранить её в отдельном файле. Кроме того, программа позволяет устанавливать размер изображения 130X160, изменять размер изначального и отредактированного изображения.

1. Щелкните по иконке 'JPG MANAGER' в окне 'RoverMedia Explorer'.



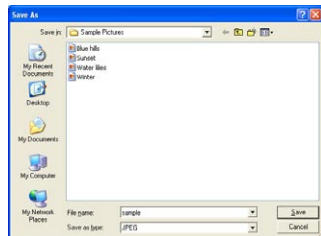
2. В окне слева выберите папку, где расположен файл нужного Вам изображения.



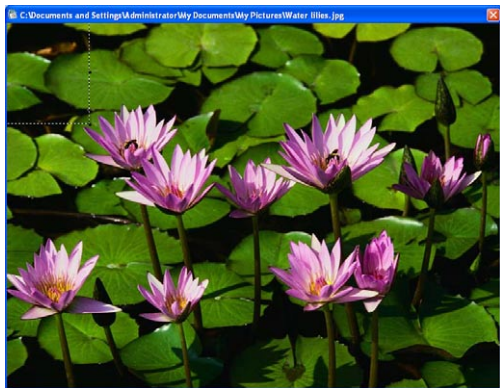
3. Выберите нужный Вам файл. В правом окне предварительного просмотра изображения 'LCD preview' появится изображение, а в окне 'Current Image Size' внизу экрана появится размер изображения.



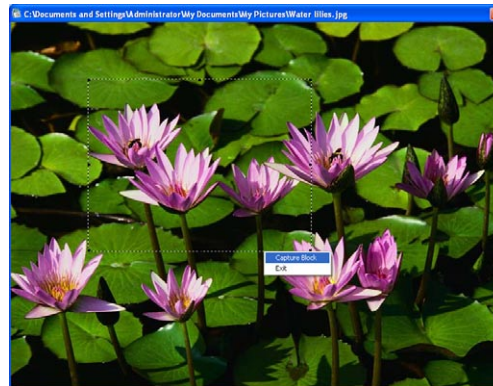
4. Для того чтобы установить размер выбранного изображения 130x160 и сохранить его, нажмите кнопку 'Save Resize Image'. Если размер изображения отличается от 130x160, можно автоматически изменить его до максимума 130 или 160.



5. Если Вы хотите увеличить и сохранить определенную часть изображения, щелкните по 'Open Capture Window' в правой части окна.



6. С помощью мыши выделите необходимую часть изображения, нажмите правую кнопку мыши и в выпадающем меню выберите 'Capture Block'.



7. Нажмите кнопку 'Save Resize Image' и сохраните измененное изображение в нужной папке.

Функции меню

Основное меню	Подменю 1	Подменю 2	Подменю 3
MUSIC (МУЗЫКА)			
FM (РАДИО FM)			
GAME (ИГРЫ)	Выбор игры		
JPEG	Выбор файла	Выбор файла	
UTILITY (ФУНКЦИИ)	PHONE BOOK (ТЕЛЕФОННАЯ КНИГА)	Выбор файла	
	TEXT VIEW (ПРОСМОТР ТЕКСТА)	Выбор файла	
	STOP WATCH (СЕКУНДОМЕР)		
	CALCULATOR (КАЛЬКУЛЯТОР)		
	EXIT (ВЫХОД)		
EQUALIZER (ЭКВАЛАЙЗЕР)	NORMAL (ОБЫЧНЫЙ)		
	ROCK (РОК)		
	JAZZ (ДЖАЗ)		
	POP (ПОП)		
	CLASSIC (КЛАССИКА)		
	USER EQ (ПОЛЬЗОВАТЕЛЬСКИЙ)	50Hz/200Hz/1KHz/3KHz/14KHz	
	SRS WOW	FOCUS/TRUBASS/WOW/ ENABLE (ВКЛ.)/SPEAKER TYPE (ТИП ДИНАМИКА)/EXIT (ВЫХОД)	
REPEAT (ПОВТОР)	NORMAL (ОБЫЧНЫЙ)/REPEAT 1 (ПОВТОР ОДНА)/REPEAT ALL (ПОВТОР ВСЕ)/RANDOM 1 (ПРОИЗВОЛЬНО)/RANDOM ALL (ПРОИЗВОЛЬНО ВСЕ)		

Основное меню	Подменю 1	Подменю 2	Подменю 3	
SETTING (НАСТРОЙКИ)	PLAY SPEED (СКОРОСТЬ ВОС ПРОИЗВЕДЕНИЯ)	-50%--+50%		
	SCROLL (ПРОКРУТКА)	x0/x1/x2/x3/x4		
	POWER MODE (ПИТАНИЕ)	AI OFF (АВТОВЫКЛ.)		1min/2min/5min/10min/continue (всегда вкл.)
		AI SLEEP (ТАЙМЕР ВЫКЛ.)		15min/30min/60min/120min/continue (всегда вкл.)
		EXIT (ВЫХОД)		
	BACK LIGHT (ПОДСВЕТКА)	LCD (ЖК-ДИСПЛЕЙ)		0sec/3sec/5sec/10sec/continue (всегда вкл.)
		JOG (КНОПКА JOG)		0sec/3sec/5sec/10sec/continue (всегда вкл.)
		EXIT (ВЫХОД)		
	REC MODE (РЕЖИМ ЗАПИСИ)	MP3 ENCODE (КОДИРОВАНИЕ MP3)		64Kbps/96Kbps/128Kbps
		DVR RECORD (ЗАПИСЬ ДИКТОФОН)		32Kbps/64Kbps/96Kbps
		FM RECORD (ЗАПИСЬ FM)		64Kbps/96Kbps/128Kbps
		SYNC (СИНХРОНИЗАЦИЯ)		2sec/3sec/4sec/OFF (ВЫКЛ.)
	EXIT (ВЫХОД)			
SYNC TTS (преобразование текста в речь)	ON/OFF (ВКЛ./ВЫКЛ.)			
LANGUAGE (ЯЗЫК)	CHN-SIMP (КИТАЙСКИЙ) CHN-TRAD (КИТАЙСКИЙ)/ ENGLISH (АНГЛИЙСКИЙ) FRENCH (ФРАНЦУЗСКИЙ) GERMAN (НЕМЕЦКИЙ) JAPANESE (ЯПОНСКИЙ) KOREAN (КОРЕЙСКИЙ) RUSSIAN (РУССКИЙ) SPANISH (ИСПАН.)			

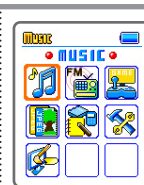
Основное меню	Подменю 1	Подменю 2	Подменю 3
	DELETE (УДАЛЕНИЕ)	DELETE ONE (УДАЛИТЬ ОДИН)	Выбор файла
		DELETE ALL (УДАЛИТЬ ВСЕ)	YES/NO (ДА/НЕТ)
		EXIT (ВЫХОД)	
	EXIT (ВЫХОД)		
WALL PAPER (ЗАСТАВКА)	POWER ON (ВКЛ. ПИТАНИЯ)	Выбор файла	
	POWER OFF (ВЫКЛ. ПИТАНИЯ)	Выбор файла	
	PLAY (ВОСПРОИЗВЕДЕНИЕ)	PIC SMALL (МАЛЕНЬКОЕ ИЗОБРАЖЕНИЕ)	Выбор файла
		PIC LARGE (БОЛЬШОЕ ИЗОБРАЖЕНИЕ)	Выбор файла
		DEFAULT (ПО УМОЛЧАНИЮ)	
		EXIT (ВЫХОД)	
	STOP (ОС ТАНОВКА)	PIC SMALL (МАЛЕНЬКОЕ ИЗОБРАЖЕНИЕ)	Выбор файла
		PIC LARGE (БОЛЬШОЕ ИЗОБРАЖЕНИЕ)	Выбор файла
		DEFAULT (ПО УМОЛЧАНИЮ)	
		EXIT (ВЫХОД)	
EXIT (ВЫХОД)			

Вход в режим меню

1. Для перехода в режим меню нажмите и удерживайте кнопку 'Jog'.
2. Для перемещения по меню нажимайте кнопку 'Jog' вверх/вниз или вправо/влево соответственно, для выбора нужной установки нажмите 'Jog'.
3. Для возврата в предыдущую установку нажмите и удерживайте кнопку 'Jog'.
4. Режим меню отключится автоматически через 8 секунд бездействия.

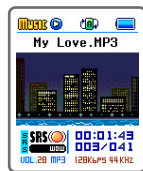
Примечание

- MUSIC: прослушивание музыки
- FM: прослушивание радио и сохранение радиочастоты
- GAME: игры
- JPEG: просмотр файлов изображений
- UTILITY: использование специальных функций
- SETTING: настройки плеера
- WALL PAPER: установка заставки



Воспроизведение аудиофайлов

1. Для воспроизведения аудиофайлов нажмите кнопку '▶/||'.
2. Для паузы нажмите кнопку '▶/||'. Для перехода к следующей/предыдущей песне нажмите кнопку 'Jog' вправо или влево.
3. Чтобы выключить плеер нажмите и удерживайте кнопку '▶/||'.



Режим NAVIGATION

1. Для входа в режим 'Navigation' (навигация) нажмите кратковременно кнопку 'Jog' в режиме 'MUSIC'.
2. В этом режиме выберите песню и нажмите кнопку 'Play', чтобы начать воспроизведение. Нажмите и отпустите кнопку 'jog' и выбранная песня добавится в перечень песен Play List.



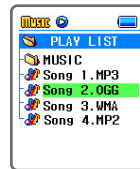
3. Для выхода из режима 'Navigation', нажмите и удерживайте кнопку 'Jog'.

Примечание

- Чтобы переместиться в предыдущую папку, нажмите кнопку 'Jog' влево. Чтобы переместиться в следующую папку, нажмите кнопку 'Jog' вправо.

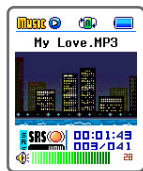
Play List

1. Используется для воспроизведения выбранных в режиме Navigation песен.
2. Для просмотра выбранных файлов и активации функции PlayList нажмите и удерживайте кнопку 'A-B' в режиме 'MUSIC'. Для воспроизведения песни выберите ее в перечне и нажмите кнопку '▶/||'.
3. Если Вы выберите аудиофайл в режиме Navigation и нажмете кнопку '▶/||', перечень песен 'Play List' отображаться не будет.
4. Для выхода из режима Play List перейдите в режим Navigation нажатием кнопки Jog и выберите песню для проигрывания.



Управление громкостью

1. Для изменения громкости в процессе воспроизведения файла нажмите кнопку 'Jog' вверх/вниз.
2. Громкость можно изменять по шкале от 00 до 32. Одновременное нажатие кнопки изменяет громкость на одно деление, при удерживании кнопки в нажатом состоянии значение громкости изменяется равномерно.

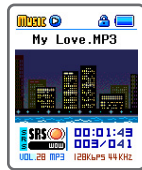


Воспроизведение всех файлов из папки

1. Используется только для прослушивания папки целиком.
2. Для начала воспроизведения папки наведите курсор на папку и нажмите кнопку '►/||' в режиме Navigation.

Использование функции Hold

1. Функция hold (блокировка) используется для того, чтобы избежать непреднамеренного вмешательства в процессе воспроизведения.
2. При перемещении переключателя 'Hold' по указанной стрелке, кнопки блокируются.
3. На ЖК-дисплее отобразится информационный знак блокировки. Чтобы отключить функцию 'Hold' верните переключатель 'hold' в первоначальную позицию.

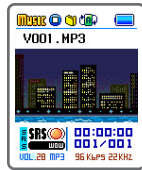


Запись голоса

1. Чтобы начать запись, нажмите и удерживайте кнопку 'Record'.
2. Чтобы приостановить запись, нажмите кнопку '►/||'.



3. При нажатии на кнопку 'Record' запись остановится и будет создан новый файл.
 - Файлы будут сохраняться по порядку V001, V002.....и т. д. в формате MP3 в папке VOICE.
 - Если памяти плеера недостаточно, запись остановится автоматически.
 - Запись голоса невозможна в режиме радио FM или при подключении аудиокабеля.



Поиск аудиофайлов

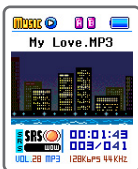
1. В процессе воспроизведения записи нажмите кнопку 'Jog' вправо/влево для поиска и прослушивания нужного Вам файла.
2. При нажатии на кнопку 'Jog' вправо в процессе воспроизведения, начнется воспроизведение следующей песни из перечня.
3. При нажатии на кнопку 'Jog' влево в течение 4 секунд с момента начала воспроизведения, начнется воспроизведение предыдущей песни. При нажатии на кнопку через 5 секунд и более после начала воспроизведения, текущая песня начинает воспроизводиться с начала.
4. После остановки воспроизведения нажмите кнопку 'Jog' вправо/влево для перемещения к предыдущей/следующей песне.

Примечание

- файлы WMA воспроизводятся только при сжатии 32-192 килобит в сек.
- файлы OGG поддерживаются только до Q2-Q15, не поддерживается эквалайзер для файлов Q8-Q10 (более 256 килобит в сек).

Повтор А-В

1. Для повтора фрагмента в процессе воспроизведения аудиофайла используется кнопка 'A-B'.
2. Нажмите кнопку 'A-B' в выбранных Вами позициях начала и конца в процессе воспроизведения, воспроизведение начнется между двумя позициями. На ЖК-дисплее отобразятся метки 'A-B'.
3. Для выхода из режима повтора еще раз нажмите кнопку 'A-B'.



MP3 кодирование

1. Подключите разъем внешнего аудио оборудования к аудио разъему плеера с помощью аудиокабеля.
2. Нажмите и удерживайте кнопку 'Record' в режиме MP3 после начала воспроизведения песни на периферийном аудио оборудовании.
3. Для приостановки записи нажмите кнопку '▶/||'. Для остановки кодирования нажмите кнопку 'Record' еще раз.

Примечание

- Файлы будут именоваться по порядку L001, L002 ... и сохраняться в формате MP3 в папку LINE
- Кодирование остановится при отключении кабеля.
- Если памяти недостаточно, кодирование остановится автоматически.
- Кодирование не будет производиться при недостаточном заряде батареи.
- Качество кодируемого файла может оказаться плохим при слишком большом или слишком маленьком значении громкости периферийного устройства.

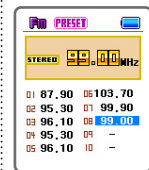
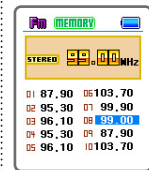
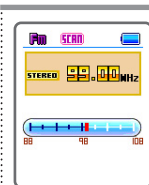


Настройка радиочастот FM

1. Нажмите и удерживайте кнопку 'Jog', выберите 'FM' в появившемся окне.
2. В режиме 'SCAN' найдите необходимую частоту. Для сканирования частоты "вверх" нажмите и удерживайте кнопку 'Jog' вправо (для сканирования "вниз" - влево). Для сохранения частоты нажмите 'GAME'. Появится окно 'MEMORY'.
3. Нажмите кнопку 'Jog' вверх/вниз, выберите позицию для сохранения и нажмите кнопку 'GAME'.
4. Чтобы удалить сохраненную частоту, переместитесь на нужную позицию в режиме 'PRESET', нажмите и удерживайте кнопку 'A-B'.

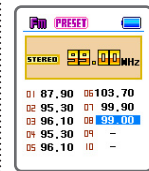
Примечание

- Режимы 'SCAN' и 'PRESET' можно переключать с помощью кнопки 'Jog'.
- При нажатии и удерживании кнопки 'A-B' в режиме 'SCAN' запустится автоматическое сканирование всего диапазона. Найденные станции будут автоматически сохранены поверх старых.



Радио FM

1. Для прослушивания радио нажмите и удерживайте кнопку 'Jog', выберите 'FM' в меню.
2. Для выбора частоты вручную нажмите кнопку 'Jog' вправо/влево в режиме 'SCAN'.
3. При нажатии и удерживании кнопки 'Jog' вправо/влево, поиск автоматически остановится на пойманной частоте.
4. Чтобы прослушивать заранее сохраненную частоту, нажмите кнопку 'Jog' для входа в режим 'PRESET', затем при помощи кнопки 'Jog' (вправо/влево) выберите нужную частоту из сохраненного списка.



Запись FM

1. В процессе прослушивания радио нажмите и удерживайте кнопку 'Record'.
2. Чтобы завершить кодирование нажмите кнопку 'Record' еще раз.

Примечание

- Файлы будут именоваться по порядку F001, F002 ... и сохраняться в формате MP3 в папку FM
- Если памяти недостаточно, кодирование остановится автоматически.



Функция GAME (Игры)

1. Правила игры

Разбейте лед, для того чтобы пингвин смог попасть в воду. Если пингвина ловит медведь, игра заканчивается. Чем больше очков вы наберете, тем лучший инструмент для колки льда вы получите. Первоначально лед разбивается 5 ударами. Лучшие инструменты позволяют разбить лед меньшим количеством ударов.

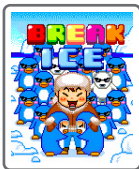
2. Очки

Очки отображаются наверху

3. Кнопки управления

налево: кнопка GAME
направо: кнопка '▶/||'
разбить лед: кнопка A-B
Меню/Выбор: кнопка M

[Ice Breaking]



1. Правила игры

Достаньте ключ, избегая препятствий, падающих сверху. Открыв дверь, Вы можете убежать из башни и перейти на следующий уровень.

2. Очки

Количество звезд перед очками показывает уровень, на котором находится игрок. Одна звезда обозначает низкий уровень, две звезды - средний, три звезды - высокий.

3. Кнопки управления

налево: кнопка GAME
направо: кнопка '▶/||'
войти в дверь: кнопка A-B
Меню/Выбор: кнопка M

[Die Hard]



Примечание

- Для входа в режим игр нажмите и удерживайте кнопку 'Game'.
- Для выхода из режима игр, нажмите кнопку "Jog" влево.

Просмотр файлов JPEG

1. Для отображения хранящихся в памяти файлов JPEG выберите 'JPEG' в режиме меню.
2. Нажмите кнопку 'Jog' вверх/ вниз для выбора файла, для просмотра нажмите кнопку '▶/||'.
3. Для перехода к предыдущему/следующему файлу нажмите 'Jog' влево/вправо.



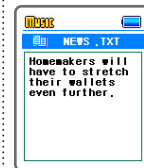
Телефонная книга

1. Чтобы открыть телефонную книгу выберите 'UTILITY' → 'PHONE BOOK' в режиме меню.
2. Нажмите кнопку 'Jog' вверх/вниз чтобы выбрать нужный файл. Для отображения файла нажмите кнопку '▶/||'.
3. Для перехода на следующую страницу нажмите кнопку 'Jog' влево



Просмотр текста

1. Для просмотра текста выберите 'UTILITY' → 'TEXT VIEW' в режиме меню.
2. Нажмите кнопку 'Jog' вверх/вниз для выбора файла из сохраненных текстовых файлов и нажмите кнопку '▶/||' для просмотра.
3. Для перехода на следующую страницу нажмите кнопку 'Jog'.



Секундомер

1. Чтобы запустить секундомер, выберите 'UTILITY' → 'STOP WATCH' в режиме меню.
2. Нажмите кнопку 'Jog' один раз для выбора 'START' (запустить секундомер) и затем второй раз для выбора 'STOP' (остановить).
3. Чтобы записать LAP TIME (Время круга) нажмите кнопку 'Jog' вправо, а чтобы выбрать 'RESET' (Сброс) нажмите кнопку 'Jog' влево.



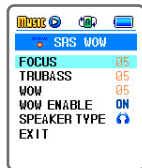
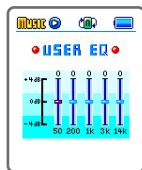
Калькулятор

1. Выберите 'UTILITY' → 'CALCULATOR' в режиме меню.
2. Нажмите кнопку 'Jog' вверх или вниз для выбора нужного символа и нажмите кнопку 'Jog'.
3. Чтобы поставить десятичную точку, нажмите кнопку 'GAME', нажмите кнопку '►/||' для выбора 'CE'. Чтобы поставить '+', нажмите кнопку 'Record', чтобы поставить '=' - кнопку 'A-B'.
4. Вы можете производить калькуляцию двух порядков.



Эквалайзер

1. Для установки оттенков звучания песни выберите 'SETTING' → 'EQUALIZER' в режиме меню.
2. Выберите необходимый режим при помощи кнопки 'Jog'. Доступные режимы: 'NORMAL (Обычный)' → 'ROCK (Рок)' → 'JAZZ (Джаз)' → 'POP (Поп)' → 'CLASSICAL (Классика)' → 'USER EQ (Пользовательский)' → 'SRS WOW'.
3. В режиме 'SRS WOW' Вы можете установить параметры 'FOCUS → TRUBASS → WOW → WOW ENABLE → SPEAKER TYPE'.
4. Изменять режим эквалайзера можно также в режимах воспроизведения и остановки при помощи кнопки 'GAME'.



Примечание

- NORMAL: прослушивание музыки в режиме 'Standard Sound' (Обычное звучание)
- ROCK: прослушивание музыки в режиме 'Rock Sound' (Рок звучание)
- JAZZ: прослушивание музыки в режиме 'Jazz Sound' (Джаз звучание)
- POP: прослушивание музыки в режиме 'Pop Sound' (Поп звучание)
- CLASSIC: прослушивание музыки в режиме 'Classical Sound' (Классическое звучание)
- USER EQ: прослушивание музыки в режиме пользовательских настроек
- SRS WOW: прослушивание музыки в режиме 3D Sound (Звучание 3D) и Low Bass (Низкие басы)

Повтор

1. Для настройки повторного прослушивания выберите 'SETTING → REPEAT' в режиме меню.
2. Выберите нужный режим повтора при помощи кнопки 'Jog'. Доступные режимы: 'NORMAL(Обычный)' → 'REPEAT1 (Повтор одного файла)' → 'REPEAT ALL (Повтор всех файлов)' → 'RANDOM 1 (Произвольно)' → 'RANDOM ALL (Произвольно все)'.

Примечание

- NORMAL: прослушивание песен в нормальном порядке
- REPEAT1: прослушивание одной песни в режиме повтора
- REPEAT ALL: повтор всех песен по порядку
- RANDOM 1: прослушивание всех песен в произвольном порядке
- RANDOM ALL; прослушивание всех песен в произвольном порядке с повтором.

Настройка скорости воспроизведения

1. Чтобы настроить скорость воспроизведения, выберите 'SETTING → PLAY SPEED' в режиме меню.
2. Выберите скорость воспроизведения при помощи кнопки 'Jog' вправо/влево. Скорость можно изменить от '-50% до +50%'.
3. Эквалайзер автоматически устанавливается в режим 'NORMAL' (Обычный).



Прокрутка

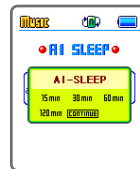
1. Чтобы изменить скорость прокрутки названия песни или тега ID3 на ЖК-дисплее, выберите 'SETTING → SCROLL' в режиме меню.
2. Выберите скорость с помощью кнопки 'Jog'. Вы можете установить скорость 'x0 → x1 → x2 → x3 → x4'.

Автоматическое выключение питания

1. Чтобы активизировать функцию автовыключения питания, выберите 'SETTING → POWER MODE' в режиме меню.
2. При выборе 'AI OFF' с помощью кнопки 'Jog' питание выключится автоматически по истечении определенного времени в случае бездействия. Вы можете установить время '1min (1 минута) → 2min (2 минуты) → 5min (5 минут) → 10min (10 минут) → continue (всегда включен)'.
3. При выборе 'AI SLEEP', питание автоматически выключится по истечении назначенного времени. Вы можете установить время '15min (15 минут) → 30min (30 минут) → 60min (60 минут) → 120min (120 минут) → continue (всегда включен)'.
4. При выборе 'continue' автоматического выключения питания не произойдет.

Примечание

- AI OFF: Автоматическое выключение питания в любом режиме кроме воспроизведения.
- AI SLEEP: Питание выключается автоматически и в режиме воспроизведения.

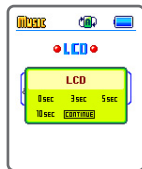


Настройка подсветки

1. Чтобы установить подсветку ЖК-дисплея или кнопки Jog, выберите 'SETTING → BACK LIGHT' в режиме меню.
2. Выберите 'LCD' (ЖК-дисплей) или 'JOG' (Кнопка Jog) с помощью кнопки 'Jog'. Можно установить время подсветки '0sec (0 секунд) → 3sec (3 секунды) → 5sec (5 секунд) → 10sec (10 секунд) → continue (всегда включена)'.

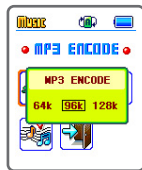
Примечание

- LCD: Время подсветки для ЖК-дисплея
- JOG: Время подсветки для кнопки Jog



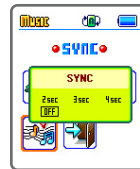
Настройка режима записи (Кодирование)

1. Чтобы выбрать качество кодирования MP3, записи голоса и радио, выберите 'SETTING → REC MODE'.
2. Выберите режим при помощи кнопки 'Jog' и установите битрейт.
3. Вы можете установить битрейт кодирования '32Kbps (32 килобита в секунду) → 64Kbps (64 килобита в секунду) → 96Kbps (96 килобит в секунду)' при кодировании голоса, и '64Kbps (64 килобита в секунду) → 96Kbps (96 килобит в секунду) → 128Kbps (128 килобит в секунду)' при кодировании MP3 и FM (радио).



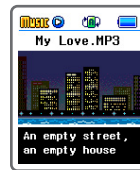
Настройка автосинхронизации

1. Эта функция позволяет отключать кодирование при отсутствии звукового сигнала. При возобновлении поступления звука запись будет производиться в следующий файл. В режиме меню выберите 'SETTING → REC MODE → SYNC'.
2. Установите время при помощи кнопки 'Jog'. Доступные настройки: '2sec (2 секунды) → 3sec (3 секунды) → 4sec (4 секунды) → OFF (Выкл.)'.
3. При выборе 'OFF', кодирование останавливается не будет, не смотря на отсутствие звукового сигнала между кодируемыми песнями, все будет записываться одним файлом.



Отображение текста, составленного программой TTS

1. Чтобы отображать текст, сконvertированный в речь программой TTS на ЖК-дисплее, выберите 'SETTING → SYNC TTS' в режиме меню. Текст создается с использованием прилагаемого программного обеспечения и сохраняется в плеере. Текст может быть отображен, только если он предварительно создан и сохранен.
2. При выборе 'ON' с помощью кнопки 'Jog' сохраненные слова будут отображаться на ЖК-дисплее, а при выборе 'OFF', слова отображаться не будут, не смотря на то, что они есть в памяти.



Настройка языка

1. Чтобы установить язык, выберите 'SETTING → LANGUAGE' в режиме меню.
2. Нажатием на кнопку 'Jog' выберите язык 'CHN-SIMP (китайский упрощенный) → CNH-TRAD (китайский традиционный) → ENGLISH (английский) → FRENCH (французский) → GERMAN (немецкий) → JAPANESE (японский) → KOREAN (корейский) → RUSSIAN (русский) → SPANISH (испанский)'. Настройка языка влияет на отображение названия файлов, ID3 тега, отображение текста в режиме просмотра текста. Пункты меню всегда отображаются на английском языке.

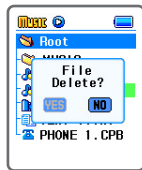


Удаление файлов

1. Выберите 'SETTING) → DELETE' в режиме меню.
2. Для удаления файла выберите 'DELETE ONE' (Удалить один), найдите файл или каталог, который Вы хотите удалить, и нажмите кнопку 'Jog'.
3. Для удаления всех файлов выберите 'DELETE ALL' (Удалить все) и нажмите кнопку 'Jog'.

Примечание

- Файлы игр не будут удалены, даже при удалении всех файлов



Отображение файла JPEG при включении питания

1. Чтобы при включении питания отображать файл JPEG выберите 'WALLPAPER → POWER ON'.
2. Кнопкой 'Jog' вверх/вниз выберите нужный файл и нажмите кнопку 'Jog'.
3. Для отмены установки выберите файл и нажмите кнопку 'Jog'.
4. Для просмотра файла нажмите кнопку '▶/||'.



Отображение файла JPEG при выключении питания

1. Для отображения файла JPEG при выключении питания, выберите 'WALLPAPER → POWER OFF'.
2. Кнопкой 'Jog' вверх/вниз выберите нужный файл и нажмите кнопку 'Jog'.
3. Для отмены установки выберите файл и нажмите кнопку 'Jog'.
4. Для просмотра файла нажмите кнопку '▶/||'.

Отображение файла JPEG при воспроизведении музыки

1. Для отображения файла JPEG при воспроизведении музыки выберите 'WALLPAPER → PLAY'.
2. Выберите формат изображения кнопкой 'Jog' вправо/влево. Доступные форматы 'PIC SMALL (маленькое изображение) → PIC LARGE (большое изображение) → DEFAULT (по умолчанию)'.
3. Для просмотра файла нажмите кнопку '▶/||'. Файлы будут отображаться в порядке сохранения.

Примечание

- PIC SMALL: Можно выбрать до 10 изображений, которые будут отображаться в центре ЖК-дисплея.
- PIC LARGE: Можно выбрать до 10 изображений, которые будут отображаться на весь экран ЖК-дисплея.
- DEFAULT: Изображения будут удалены из памяти настройки

Отображение файла JPEG при остановке воспроизведения

1. Для отображения файла JPEG при остановке воспроизведения музыки выберите 'WALLPAPER → STOP'.
2. Выберите формат изображения кнопкой 'Jog' вправо/влево. Доступные форматы 'PIC SMALL (маленькое изображение) → PIC LARGE (большое изображение) → DEFAULT (по умолчанию)'.
3. Для просмотра файла нажмите кнопку '▶/||'.

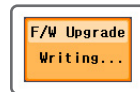


Обновление микропрограммы (Firmware)

1. Обновленные версии встроенной микропрограммы можно найти на сайте www.rovermedia.ru
2. Подключите плеер к компьютеру с помощью кабеля USB и скопируйте файл встроенной программы в корневую папку плеера.
3. При отключении кабеля USB обновление произойдет автоматически.

Внимание

- Если вы хотите зарядить аккумулятор после сохранения файлов прошивки, сначала отключите USB кабель и дождитесь завершения обновления микропрограммы. Затем подключите кабель снова для зарядки.



Устранение неисправностей

- Ниже приведена информация, которая может быть полезна, если Вы столкнетесь с одной из ситуаций.

Проблема	Решение
<ul style="list-style-type: none"> При нажатии на кнопку устройство не работает 	<ul style="list-style-type: none"> Убедитесь, что переключатель 'HOLD' в открытом состоянии. В противном случае передвиньте переключатель 'HOLD' в изначальную позицию. Проверьте батареи и, при необходимости, зарядите их.
<ul style="list-style-type: none"> Музыка не воспроизводится 	<ul style="list-style-type: none"> Убедитесь, что разрешение файла 'MP3', 'WMA' или 'OGG'. Данное устройство проигрывает только файлы с вышеперечисленными разрешениями. Проверьте степень сжатия файла WMA. Проигрываются только файлы от 48 килобит в сек-192 килобит в сек.
<ul style="list-style-type: none"> Питание не включается Запись сразу останавливается Нет информации о сохраненных файлах. Другое 	<ul style="list-style-type: none"> Проверьте и, при необходимости, зарядите батареи. Подключите изделие к компьютеру с помощью кабеля USB и включите питание. На ЖК-дисплее появится надпись 'READY'. Обратитесь к разделу "Форматирование" руководства пользователя.
<ul style="list-style-type: none"> При проигрывании музыки слышен шум 	<ul style="list-style-type: none"> Проверьте скорость воспроизведения.
<ul style="list-style-type: none"> Не включается подсветка 	<ul style="list-style-type: none"> Проверьте, что подсветка включена в режиме меню.
<ul style="list-style-type: none"> При подключении к компьютеру не создается виртуальный диск 	<ul style="list-style-type: none"> Если виртуальный диск работает неправильно, удалите его правой кнопкой мыши. После удаления нажмите на "Search hardware change", виртуальный диск восстановится. При правильной установке желтый восклицательный знак исчезнет.
<ul style="list-style-type: none"> Новое устройство не обнаружено 	<ul style="list-style-type: none"> Проверьте наличие USB контроллера (Universal Serial bus Controller) в меню 'Control Panel (Панель управления) → System (Система) → Manager (Оборудование)'. В настройках BIOS настройте порт USB. В случае отсутствия USB контроллера, Вы не сможете использовать разъем USB.

Техническое описание изделия

Основные функции		MP3/WMA/OGG плеер, отображение файлов JPEG/ Игры/ Кодирование/FM тюнер/Запись голоса/USB Flash Drive
Память	512MB	512MB Flash Memory
	256MB	256MB Flash Memory
	128MB	128MB Flash Memory
Время записи (32 килобит в сек)	512MB	35 часов и 59 минут
	256MB	17 часов
	128MB	8 часов
Интерфейс		Разъем USB
Скорость передачи		7 МБ в сек
ЖК-дисплей		1.9" 4096 цветной CSTN LCD
Питание		Литий-полимерный аккумулятор
Время работы от аккумулятора		Приблизительно 12 часов (без подзарядки)
Выходная мощность		5mW x 2(16Ω)
Отношение сигнал/шум		90Дб (20кГц LPF)
Корпус		Пластик
Размеры		44 x 72 x 16мм
Вес		53г

Гарантийные условия на многофункциональные цифровые плееры RoverMedia Ария

Уважаемый покупатель!

Благодарим Вас за покупку данного Изделия и гарантируем его надежную работу. В случае если данное Изделие будет нуждаться в гарантийном обслуживании, рекомендуем Вам обращаться в авторизованные сервисные центры, полную информацию о которых можно получить в центральном сервисном центре или у Изготовителя.

Изготовитель устанавливает **гарантийный срок на Изделие - 12 месяцев**, исчисляемый с момента передачи Изделия покупателю.

Срок проведения гарантийного ремонта и обслуживания Изделия в авторизованных сервисных центрах может составлять до **30 дней** с даты обращения.

Срок службы изделия установлен изготовителем в размере 5 лет.

Условия гарантии:

- I. Изготовитель не гарантирует программную и аппаратную совместимость Изделия с программным обеспечением и оборудованием, не входящими в комплект поставки Изделия, кроме случаев, когда это прямо указано в Руководстве пользователя.
- II. Изготовитель не несет ответственности за возможный материальный, моральный и иной вред, понесенный владельцем Изделия и (или) третьими лицами вследствие нарушения требований Руководства пользователя при использовании, хранении или транспортировке Изделия.
- III. **Настоящая гарантия не распространяется на:**
 1. Программное обеспечение, поставляемое вместе с Изделием.
 2. Расходные материалы, поставляемые и используемые вместе с Изделием.
 3. Документацию, дискеты, компакт-диски, упаковочные материалы, поставляемые вместе с Изделием.
 4. Потертости, трещины и иные повреждения корпуса Изделия, не влияющие на технические характеристики Изделия и образовавшиеся в связи с его обычным использованием.
- IV. Право на гарантийное обслуживание утрачивается в случаях:
 1. Если дефекты Изделия вызваны нарушением правил его эксплуатации, хранения или транспортировки, изложенных в Руководстве пользователя.

2. Если дефекты Изделия вызваны прямым или косвенным механическим, химическим, термическим или биологическим воздействием, излучением, действием агрессивных или нейтральных жидкостей или газов, а так же любых иных факторов искусственного или естественного происхождения, кроме случаев, когда такое воздействие прямо допускается Руководством пользователя.
3. Если ремонт, техническое обслуживание или модернизация Изделия производились лицами, не уполномоченными на то Изготовителем.
4. Если дефекты Изделия вызваны действием непреодолимой силы, которое Изготовитель не мог предвидеть, контролировать и предотвратить.
5. Если отсутствуют или нарушены пломбы, установленные на Изделии Изготовителем или авторизованным сервисным центром.
6. Если дефекты Изделия вызваны изменением настроек программного обеспечения, установленного на момент поставки Изделия.
7. Если дефекты Изделия вызваны совместным использованием Изделия с оборудованием или программным обеспечением, не входящим в комплект поставки Изделия, если иное не оговорено в Руководстве пользователя.
8. Если дефекты Изделия вызваны действием вредоносных программ для ЭВМ (компьютерными вирусами).
9. Если дефекты Изделия вызваны эксплуатацией неисправного Изделия, либо в составе комплекта неисправного оборудования.

Ремонт неисправного Изделия, не подлежащего гарантийному обслуживанию, осуществляется авторизованными сервисными центрами по установленным сервисными центрами расценкам и в сроки, оговариваемые дополнительным соглашением в момент оформления заказа на ремонт.

ВНИМАНИЕ!

При обнаружении дефектов Изделия, вызванных причинами, указанными в п. 2 раздела IV настоящей гарантии, для обеспечения работоспособности Изделия может быть необходимо заменить не только непосредственно поврежденные или уничтоженные таким воздействием комплектующие детали, узлы и агрегаты, но также и некоторые (или все) комплектующие детали, узлы и агрегаты, которые могут быть прямо или косвенно подвержены влиянию таких воздействий, независимо от технического состояния таких комплектующих деталей, узлов и агрегатов на момент обнаружения дефекта Изделия. Стоимость такого ремонта может достигать полной стоимости Изделия, а в некоторых случаях превосходить её.



RoverMedia

Многофункциональные цифровые плееры

ГАРАНТИЙНЫЙ ТАЛОН

Модель: **RoverMedia Aria**

Серийный номер:

Дата продажи:

Срок гарантии: 12 месяцев с даты продажи

Печать торговой организации: _____ (место печати)

Подпись продавца: _____

С условиями гарантии ознакомлен(а). Комплектность проверена, к внешнему виду претензий не имею.

Подпись покупателя _____

Внимание! При покупке требуйте полного и разборчивого заполнения всех полей и печати продавца.

Изготовитель **RoverComputers Ltd.**, 5, Andrea Kalvou str., Elladin House 2nd floor, off.202, 3085, Limassol, Cyprus.

На заводах в Корее.

Центральный Сервисный Центр:

ООО «В-Сервис» - Москва, ул. Просторная, д. 7, тел. (095) 745-8465,
Интернет сайт www.v-service.ru. Режим работы 10.00-18.00
(кроме выходных дней).

Ваши отзывы и предложения ждем в письменном виде по электронной почте support@rovermedia.ru, по факсу (095) 745-8466 или по адресу 107076, а/я 55, Служба Клиентской Поддержки.

www.rovermedia.ru

Корешок талона №1
на гарантийный ремонт

Изъят « _____ » _____ 200 г.

Исполнитель _____

Сервис-центр _____

ТАЛОН №1 на гарантийный ремонт

Плеер RoverMedia Ария

Серийный № _____

Дата приемки: « _____ » _____ 200 г.

Дата выдачи: « _____ » _____ 200 г.

Корешок талона №2
на гарантийный ремонт

Изъят « _____ » _____ 200 г.

Исполнитель _____

Сервис-центр _____

ТАЛОН №2 на гарантийный ремонт

Плеер RoverMedia Ария

Серийный № _____

Дата приемки: « _____ » _____ 200 г.

Дата выдачи: « _____ » _____ 200 г.

Корешок талона №3
на гарантийный ремонт

Изъят « _____ » _____ 200 г.

Исполнитель _____

Сервис-центр _____

ТАЛОН №3 на гарантийный ремонт

Плеер RoverMedia Ария

Серийный № _____

Дата приемки: « _____ » _____ 200 г.

Дата выдачи: « _____ » _____ 200 г.

 **Мемо** 

.....

.....

.....

.....

.....

.....

.....

.....

.....

.....

.....

.....

.....

.....

.....

.....

.....

.....

.....

.....

.....

.....

Выполнены работы: _____ _____ _____.	
Сервис-центр: _____.	
Исполнитель: _____.	
Подпись М.П.	
Владелец:	



Выполнены работы: _____ _____ _____.	
Сервис-центр: _____.	
Исполнитель: _____.	
Подпись М.П.	
Владелец:	



Выполнены работы: _____ _____ _____.	
Сервис-центр: _____.	
Исполнитель: _____.	
Подпись М.П.	
Владелец:	