



медиа-плеер UP-40s

РУКОВОДСТВО ПОЛЬЗОВАТЕЛЯ

СОДЕРЖАНИЕ

| | |
|--|----|
| ВАЖНАЯ ИНФОРМАЦИЯ | 2 |
| БАЗОВАЯ ИНФОРМАЦИЯ | 3 |
| Комплект поставки | 3 |
| Расположение органов управления | 4 |
| Подготовка к работе | 6 |
| ПЕРВОЕ ЗНАКОМСТВО | 7 |
| Включение плеера | 7 |
| Главное меню плеера | 7 |
| РЕЖИМ “МУЗЫКА” | 9 |
| Управление плеером..... | 10 |
| Меню МУЗЫКА..... | 11 |
| Меню “Список файлов” | 12 |
| Меню “Эквалайзер” | 12 |
| Меню “Воспроизведение” | 12 |
| Меню “Удалить файл” | 13 |
| РЕЖИМ “ДИКТОФОН” | 14 |
| РЕЖИМ “ЗАМЕТКИ” | 15 |
| РЕЖИМ “РАДИО”..... | 16 |
| РЕЖИМ “ВИДЕО” | 18 |
| РЕЖИМ “ФОТО”..... | 19 |
| РЕЖИМ “ТЕКСТ” | 20 |
| РЕЖИМ “НАСТРОЙКА” | 22 |
| РЕЖИМ “СПРАВКА” | 23 |
| ПОДКЛЮЧЕНИЕ К КОМПЬЮТЕРУ | 24 |
| ВОЗМОЖНЫЕ ПРОБЛЕМЫ И ИХ УСТРАНЕНИЕ | 26 |

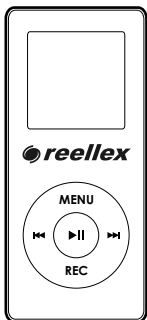
ПЕРЕД НАЧАЛОМ ЭКСПЛУАТАЦИИ ПРИБОРА ОБЯЗАТЕЛЬНО ПРОЧИТАЙТЕ НАСТОЯЩЕЕ РУКОВОДСТВО И СОБЛЮДАЙТЕ ВСЕ ПРЕДУПРЕЖДЕНИЯ И ИНСТРУКЦИИ, ЗАФИКСИРОВАННЫЕ В НЕМ

- Если устройство находилось на холоде, то перед его включением в течение 3-4 часов необходимо дождаться полного испарения конденсата.
- Чтобы избежать удара электрическим током, вставляйте вилку зарядного устройства в розетку до упора.
- Не размещайте устройство вблизи источников тепла (больше 40 град.), мест попадания прямого солнечного света и пр.
- Для снижения риска возгорания или удара электрическим током, не подвергайте это устройство воздействию воды и высокой влажности (>90%).
- Не эксплуатируйте устройство вблизи источников воды. При попадании воды или других посторонних предметов внутрь устройства - немедленно отключите его от сети и обратитесь в сервисный центр.
- В случае появления признаков поломки устройства (механические деформации и повреждения, дым, посторонний звук, специфический запах), необходимо срочно выключить устройство и обратиться в сервисный центр.
- Никогда не вскрывайте устройство самостоятельно.
- Отключайте устройство от сети переменного тока во время грозы, а также, если не планируете использовать устройство длительное время.

Мультимедиа плеер UP-40s - портативное многофункциональное устройство, предназначенное для воспроизведения аудио- и видеозаписей, приема радиопрограмм в FM диапазоне, записи звука со встроенного микрофона и радиоприемника, а также для отображения фотографий и текстов.

Перед использованием плеера внимательно изучите настоящее руководство.

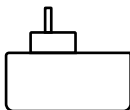
Комплект поставки



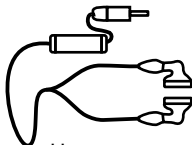
Мультимедиа плеер UP-40s



Универсальный кабель



Сетевой адаптер



Наушники



Гарантийный сертификат



Руководство пользователя

Расположение органов управления

Раздел описывает основные функции клавиш. Более подробное описание клавиш изложено в соответствующих разделах.

Клавиша ►||

- Включает плеер
- Выключает плеер (длительное нажатие)
- Управляет воспроизведением

Клавиша MENU

Нажатие на клавишу **MENU** вызывает соответствующее меню плеера.

Клавиша REC KEY/A-B

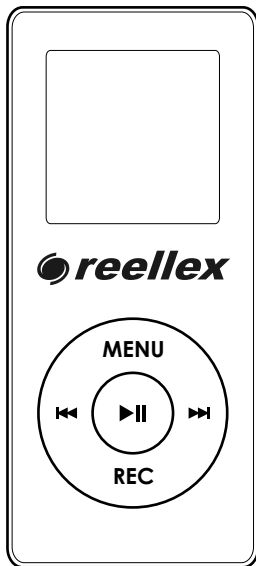
Данная клавиша активирует режим ДИКТОФОНА.

Клавиша ►►

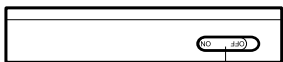
Клавиша воспроизведения следующего трека или радиостанции. Длительное нажатие: увеличивает громкость.

Клавиша ◀◀

Клавиша воспроизведения следующего трека или радиостанции. Длительное нажатие: уменьшает громкость.



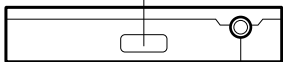
ВИД СВЕРХУ



выключатель питания

ВИД СНИЗУ

скоба для закрепления
ремешка



разъем для подключения
наушников

ВИД СПРАВА

лицевая часть
корпуса

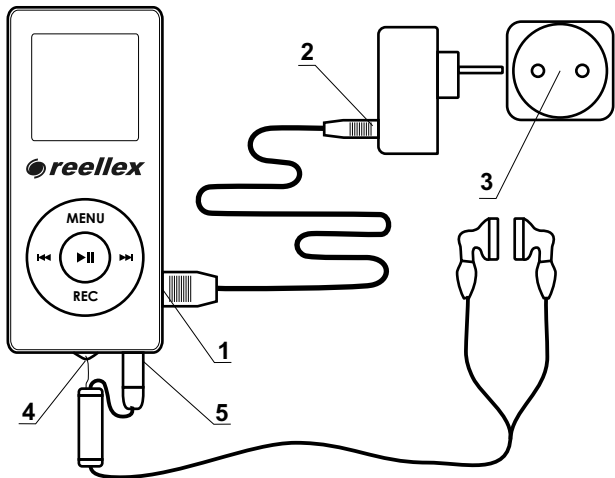
задняя крышка
корпуса

микрофон

заглушка мини-USB
разъема(подключение
к компьютеру или
зарядному устройству)



Подготовка к работе



1. Подключите кабель к мини-USB разъему плеера.
2. Подключите второй конец универсального кабеля к USB разъему сетевого адаптера.
3. Вставьте адаптер в розетку, сместите **выключатель питания** в положение "ON" и зарядите аккумулятор в течение 3-4 часов. Избегайте перезаряда аккумулятора.
4. Закрепите ремешок к скобе плеера.
5. Подключите наушники и плеер готов к работе.

ПЕРВОЕ ЗНАКОМСТВО

Включение плеера

При первом включении плеера - переведите “**выключатель питания**” в положение **ON** (включено).

Нажмите на плеере клавишу ►II. После загрузки операционной системы, которая длится ~30 сек., плеер готов к работе.

ВАЖНО: “**Выключатель питания**” предназначен для отключения аккумулятора при длительном неиспользовании плеера. В нормальных условиях эксплуатации он может постоянно находиться в положении **ON** (включен). Не выключайте плеер выключателем питания, предварительно не выключив плеер с помощью длительного нажатия клавиши ►II

Главное меню плеера

МУЗЫКА



ГЛАВНОЕ МЕНЮ плеера предназначено для выбора основных режимов его работы.

Для вызова главного меню нажмите и удерживайте (более 2 сек.) клавишу **MENU**.

Примечание: Выход в ГЛАВНОЕ МЕНЮ из режима “РАДИО” будет описан в разделе “Режим Радио”.

Для перемещения между пунктами меню используйте клавиши ►► и ◀◀. Для выбора режима - клавишу **MENU**.

Основные режимы работы плеера:

- **Музыка** - прослушивание аудиозаписей
- **Диктофон** - запись голоса со встроенного микрофона
- **Заметки** - прослушивание ранее сделанных записей
- **Радио** - прослушивание радиостанций
- **Видео** - просмотр видеозаписей
- **Фото** - просмотр изображений
- **Книги** - отображение текстов
- **Настройка** - управление основными настройками
- **Справка** - информация о плеере

РЕЖИМ “МУЗЫКА”



После включения плеер автоматически переходит в режим МУЗЫКА.

Режим МУЗЫКА предназначен для прослушивания музыкальных фонограмм, записанных в форматах Мр3 и WMA.



Примечание: данный плеер поддерживает формат “lrc”. Это означает, что при проигрывании музыкального файла, для которого есть одноименный lrc файл, на дисплее будет отображаться информация из файла *.lrc

Управление плеером

ВНИМАНИЕ:

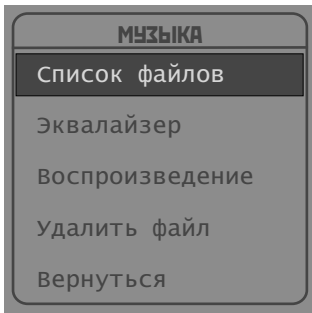
На примере режима МУЗЫКА функциональные особенности управления плеером изложены максимально подробно. Для остальных режимов работы данное руководство содержит информацию только об отличительных особенностях работы плеера в соответствующем режиме.

Итак, в режиме МУЗЫКА доступны следующие функции:

- начать воспроизведение - клавиша ►||
- приостановить воспроизведение - повторное нажатие клавиши ►|| (для возобновления - нажмите еще раз ►||)
- переход к следующему треку - клавиша ►►
- переход к предыдущему треку - клавиша ◀◀
- увеличение громкости - длительное нажатие клавиши ►►
- уменьшение громкости - длительное нажатие клавиши ◀◀
- выключение плеера - длительное нажатие клавиши ►||
- использование плеера в режиме повтора (первое нажатие клавиши **REC/A-B** отмечает стартовую точку, второе - финальную точку, третье - отключает режим повтора)
- вызов меню раздела МУЗЫКА - короткое нажатие клавиши **MENU**

Примечание: После включения питания плеера и автоматического перехода в режим МУЗЫКА плеер до 15 секунд может находиться в режиме внутреннего тестирования и не реагировать на нажатие клавиш. Время задержки зависит от количества, записанных в память файлов и папок.

Меню МУЗЫКА



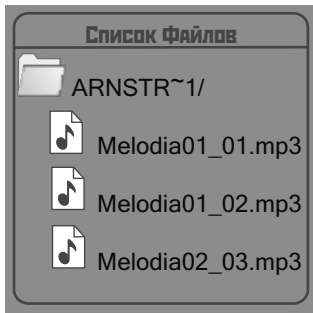
В меню МУЗЫКА доступны следующие функции (для перемещения между пунктами меню используйте клавиши ►► и ◀◀, а для выбора - клавишу **MENU**).

- **Список файлов** - позволяет войти в список файлов и выбрать желаемый трек (запись).
- **Эквалайзер** - позволяет выбрать одно из предустановленных значений эквалайзера (настроек

тембра).

- **Воспроизведение** - устанавливает один из 6 возможных способов воспроизведения: По порядку (*все треки по порядку*), Повторять текущий, Повторять все, Случайно (*случайная последовательность воспроизводимых треков в папке*), Случайно все (*случайная последовательность воспроизводимых треков записанных в плеере*), Intro (*проигрыванию по порядку первых 5 секунд каждого трека*).
- **Удалить файл** - позволяет удалить текущий или любой другой трек, записанный в плеере.
- **Вернуться** - позволяет вернуться в режим отображения информации о текущем треке.

Меню “Список файлов”



Для входа в меню “Список файлов” нажмите **MENU**

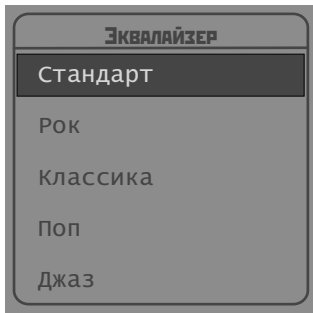
Для перемещения между файлами или папками используйте клавиши **▶▶** и **◀◀**

Для перемещения на уровень выше - нажмите и удерживайте клавишу **REC**

Для входа в папку - используйте клавишу **MENU**.

Для выбора файла (трека) - нажмите **▶||**

Меню “Эквалайзер”

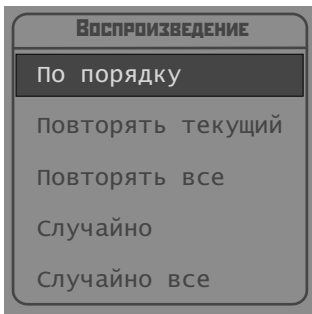


Для выбора меню “Эквалайзер” используете клавиши **▶▶** и **◀◀** и нажмите **MENU**

Для перемещения между типами эквалайзера используйте клавиши **▶▶** и **◀◀**

Для выбора режима эквалайзера - нажмите **▶||**

Меню “Воспроизведение”

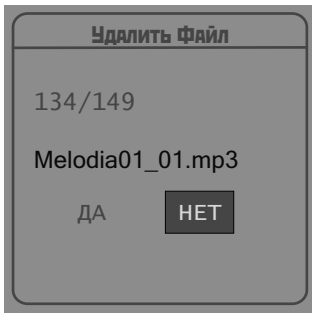


Для выбора меню “Воспроизведение” используйте клавиши ►► и ◀◀ и нажмите **MENU**

Для перемещения между типами воспроизведения используйте клавиши ►► и ◀◀

Для выбора типа воспроизведения - нажмите ►||

Меню “Удалить файл”



Для выбора меню “Удалить файл” используйте клавиши ►► и ◀◀ и нажмите **MENU**, после чего станет выделенной надпись ДА.

Чтобы удалить файл - нажмите ►|| .

Для выхода нажмите **REC**.

РЕЖИМ “ДИКТОФОН”



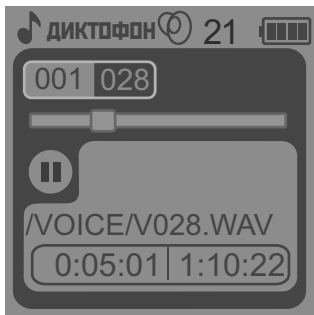
Режим ДИКТОФОН предназначен для осуществления аудиозаписей через встроенный микрофон.

Для входа в ГЛАВНОЕ МЕНЮ - нажмите и удерживайте в течение 2 секунд клавишу **MENU** (процедура выхода в ГЛАВНОЕ МЕНЮ из режима РАДИО - описана в разделе РАДИО). Используйте клавиши **▶▶** и **◀◀** для перемещения к пункту ДИКТОФОН. Для подтверждения выбора - коротко нажмите клавишу **MENU**.

Вы также можете перейти в режим ДИКТОФОН, нажав и удерживая клавишу **REC** в режиме МУЗЫКА.

В режиме ДИКТОФОН доступны следующие функции:

- приостановить запись - клавиша **▶||** (повторное нажатие на эту клавишу - возобновит запись)
- завершить и сохранить запись - клавиша **MENU**



РЕЖИМ “ЗАМЕТКИ”



Режим ЗАМЕТКИ предназначен для прослушивания аудиозаписей, которые были сделаны в режимах ДИКТОФОН и РАДИО.

Для входа в режим ЗАМЕТКИ, нажмите и удерживайте в течение 2 секунд клавишу **MENU**. После появления на экране ГЛАВНОГО МЕНЮ используйте клавиши **▶▶** и **◀◀** для перемещения к пункту ЗАМЕТКИ. Для подтверждения выбора - коротко нажмите клавишу **MENU**.



В режиме ЗАМЕТКИ доступны следующие функции:

- начать воспроизведение - клавиша **▶▶**
- приостановить воспроизведение - повторное нажатие клавиши **▶▶** (для возобновления - нажмите еще раз **▶▶**)
- переход к следующему треку - клавиша **▶▶▶**
- переход к предыдущему

треку - клавиша **◀◀◀**

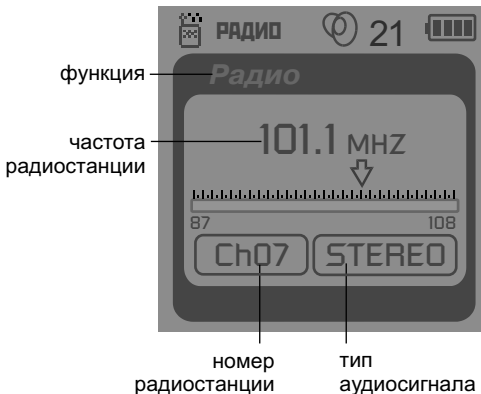
- увеличение громкости - длительное нажатие клавиши **▶▶▶**
- уменьшение громкости - длительное нажатие клавиши **◀◀◀**
- использование плеера в режиме повтора: первое нажатие клавиши **REC/A-B** отмечает стартовую точку, второе - финальную точку, третье - отключает режим повтора

РЕЖИМ “РАДИО”



Режим РАДИО предназначен для прослушивания радиостанций FM диапазона (87-108 Мгц).

Для входа в режим РАДИО, нажмите и удерживайте в течение 2 секунд клавишу **MENU**. После появления на экране ГЛАВНОГО МЕНЮ используйте клавиши **▶▶** и **◀◀** для перемещения к пункту РАДИО. Для подтверждения выбора - коротко нажмите клавишу **MENU**.



В режиме РАДИО доступны следующие функции (для переключения между функциями используйте клавишу **MENU**):)

- **Радио** - прослушивание, заранее настроенных радиостанций
(используйте клавиши ►► и ◀◀ для выбора радиостанций)
- **Поиск** - поиск радиостанции
(используйте клавишу ►|| для автоматического поиска или ►► и ◀◀ для ручного поиска радиостанций)
- **Запомнить** - сохранение радиостанций в памяти плеера
(используйте клавишу ►|| для сохранения найденных радиостанций)
- **Запись** - сохранение текущей эфирной фонограммы в памяти плеера
(используйте клавишу ►|| для начала записи и клавишу **MENU** для сохранения записи)
- **Выход** - выход из режима РАДИО в ГЛАВНОЕ МЕНЮ
(используйте клавишу ►||, чтобы подтвердить выход из режима РАДИО)

РЕЖИМ “ВИДЕО”



Режим ВИДЕО предназначен для просмотра видео записанного в формате SMV.

Для входа в режим ВИДЕО, нажмите и удерживайте в течение 2 секунд клавишу **MENU**. После появления на экране ГЛАВНОГО МЕНЮ используйте клавиши **▶▶** и **◀◀** для перемещения к пункту ВИДЕО. Для подтверждения выбора - нажмите клавишу **MENU**.

В режиме ВИДЕО доступны следующие функции:

- начать просмотр - короткое нажатие клавиши **▶▶**
- приостановить просмотр - повторное нажатие клавиши **▶▶** (для возобновления - нажмите еще раз **▶▶**)
- переход к следующему видео - короткое нажатие **▶▶**
- переход к предыдущему видео - короткое нажатие **◀◀**
- перемотка вперед - длительное нажатие клавиши **▶▶**
- перемотка назад - длительное нажатие клавиши **◀◀**
- увеличение громкости - длительное нажатие **REC**
- уменьшение громкости - короткое нажатие клавиши **REC**
- вызов меню раздела ВИДЕО - короткое нажатие **MENU**.



РЕЖИМ “ФОТО”

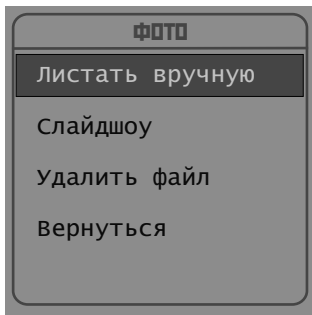


Режим ФОТО предназначен для просмотра статических изображений форматов JPG и BMP.

Для входа в режим ФОТО, нажмите и удерживайте в течении 2 секунд клавишу **MENU**. После появления на экране ГЛАВНОГО МЕНЮ используйте клавиши **▶▶** и **◀◀** для перемещения к пункту ФОТО. Для подтверждения выбора - коротко нажмите клавишу **MENU**.

В режиме ФОТО Вам доступны следующие функции:

- **Листать вручную** - смена фотографий будет происходить при каждом нажатии клавиш **▶▶** или **◀◀**
- **Слайдшоу** - фотографии будут сменяться автоматически, с интервалом 3 сек.
- **Удалить файл** - позволяет удалить текущий или любой другой файл в папке.



РЕЖИМ “ТЕКСТ”



Режим ТЕКСТ предназначен для просмотра TXT-файлов.

Для входа в режим ТЕКСТ, нажмите и удерживайте в течение 2 секунд клавишу **MENU**. После появления на экране ГЛАВНОГО МЕНЮ используйте клавиши **▶▶** и **◀◀** для перемещения к пункту ТЕКСТ. Для подтверждения выбора - коротко нажмите клавишу **MENU**.

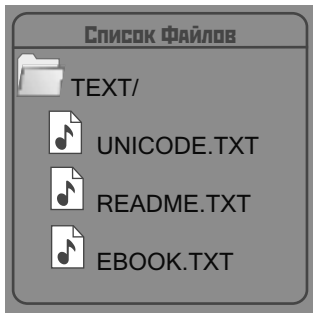
После входа в режим ТЕКСТ, на экране появится меню Список Файлов с директорией Text.

В этом режиме доступны следующие функции:

- переход к содержимому директории - длительное нажатие клавиши **REC**
- переход к следующему файлу - клавиша **▶▶**
- переход к предыдущему файлу - клавиша **◀◀**
- начать просмотр файла - короткое нажатие клавиши **▶||**

В режиме просмотра доступны следующие функции:

- переход к следующему экрану - клавиша **▶▶**
- переход к предыдущему экрану - клавиша **◀◀**

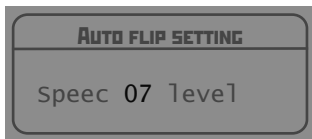


В режиме просмотра текста книги Вы можете установить режим автоматического пролистывания страниц.

Для входа в меню управления скоростью пролистывания страниц - нажмите и удерживайте в течение 2 сек. клавишу **REC**

В меню управления скоростью пролистывания доступны следующие функции:

- увеличение скорости пролистывания - клавиша **▶▶**
- уменьшение скорости пролистывания - клавиши **◀◀**
- подтверждения выбора скорости - клавиша **▶||**



Примечания:

1. Диапазон скорости пролистывания изменяется в пределах от 0 до 10. Более высокое численное значение соответствует более низкой скорости смены страниц. При выборе значения "0" - автоматическое пролистывания страниц отменяется.

2. Чтобы включить или отключить режим пролистывания во время просмотра текста - коротко нажмите клавишу **▶||**

РЕЖИМ “НАСТРОЙКА”

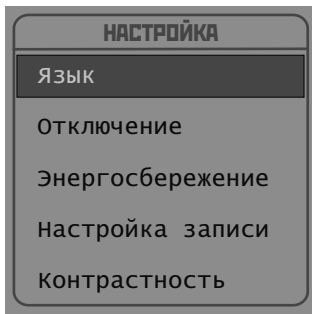


Режим НАСТРОЙКА предназначен для управления основными настройками плеера.

Для входа в режим НАСТРОЙКА, нажмите и удерживайте в течение 2 секунд клавишу **MENU**. После появления на экране ГЛАВНОГО МЕНЮ используйте клавиши **▶▶** и **◀◀** для перемещения к пункту НАСТРОЙКА. Для подтверждения выбора - коротко нажмите клавишу **MENU**.

В режиме НАСТРОЙКА Вам доступны следующие функции:

- **Язык** - выбор языка интерфейса (меню)
- **Отключение** - выбор временного интервала для автоматического выключения неработающего плеера.
- **Энергосбережение** - управляет режимом энергосбережения.
- **Настройка записи** - выбор способа кодирования записываемой информации.
- **Контрастность** - настройка контрастности дисплея.



РЕЖИМ “СПРАВКА”



В режиме СПРАВКА доступна информация о версии программного обеспечения, а также о размерах общей и доступной памяти плеера.

Для входа в режим СПРАВКА нажмите и удерживайте в течение 2 секунд клавишу **MENU**.

После появления на экране ГЛАВНОГО МЕНЮ используйте клавиши **▶▶** и **◀◀** для перемещения к пункту СПРАВКА.

Для подтверждения выбора - коротко нажмите клавишу **MENU**.



ПОДКЛЮЧЕНИЕ К КОМПЬЮТЕРУ

Компьютер должен отвечать следующим требованиям:

Процессор Pentium 200 Мгц или выше; операционная система Windows 98, SE/ME/2000/XP; привод CD-ROM; порт USB (если у Вас установлена Windows 98, то для работы USB порта необходимо установить драйвер).

Чтобы скопировать файлы с компьютера на плеер выполните следующие действия:

1. Выключите плеер длительным нажатием клавиши ►||
2. Подсоедините один конец кабеля к порту USB компьютера, а другой - к порту мини-USB плеера. (на дисплее плеера должна появиться надпись [USB CONNECT]).

3. Теперь Вы можете копировать файлы на медиаплеер.

ВНИМАНИЕ:

1. Никогда не отключайте USB кабель от плеера или компьютера, предварительно не отключив USB устройство (плеер) через меню компьютера.
2. При подключении плеера к компьютеру, автоматически производится зарядка аккумулятора плеера.



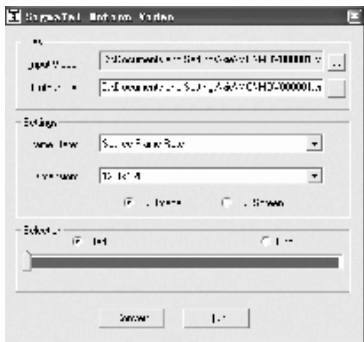
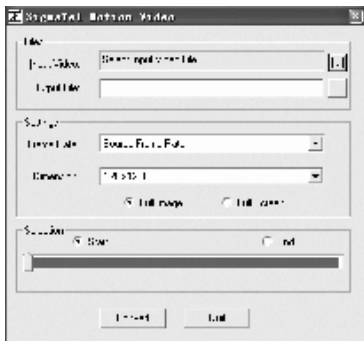
Конвертирование видео файлов

Плеер воспроизводит видеофайлы в формате SMV. Конвертировать видео можно с помощью программы Video2smv.

1. Запустите файл Video2smv.exe
2. В поле Input Video укажите путь к файлу, который нужно конвертировать.
3. В поле Output File укажите место, куда будет сохранен smv-файл.
4. Щелкните по кнопке [Convert], чтобы начать конвертирование.

Примечание:

Рекомендуемый размер видеоизображения должен соответствовать разрешению экрана (128x128).



ВОЗМОЖНЫЕ ПРОБЛЕМЫ И СПОСОБЫ ИХ УСТРАНЕНИЯ

Пожалуйста, перед обращением в сервисный центр, прочитайте описанные проблемы.

| ПРОБЛЕМЫ | СПОСОБЫ УСТРАНЕНИЯ |
|--|--|
| Плеер не работает, дисплей ничего не показывает | Проверьте уровень заряда батареи. При необходимости зарядите аккумулятор |
| Отсутствует звук в наушниках | 1. Проверьте подсоединение наушников к плееру 2. Проверьте уровень громкости |
| Не загружаются файлы в память плеера | 1. Проверьте, правильно ли установлен драйвер USB порта. 2. Проверьте соединение через порт USB между плеером и ПК. 3. Проверьте, не заполнена ли память плеера. |
| Плеер включен, но не реагирует на нажатие клавиш | Выключите плеер с помощью “выключателя питания” и через 2-3 минуты повторно включите плеер. |
| Плеер автоматически выключается | Проверьте уровень заряда батареи. |
| Экран дисплея слишком темный или слишком светлый | Проверьте и отрегулируйте установленную яркость экрана. |

ОСНОВНЫЕ ТЕХНИЧЕСКИЕ ХАРАКТЕРИСТИКИ

| ПАРАМЕТР | ЗНАЧЕНИЕ |
|--------------------------|--|
| Поддерживаемые форматы | Видео: SMV Звук: MP3, WMA, WAV Изображение: JPG, BMP Текст: TXT |
| Время записи диктофона | 80 часов в формате WAV |
| Встроенная память | 1 Гбайт |
| Порт | USB 2.0 |
| Дисплей | 1,5" разрешение 128x128 точек |
| Отношение сигнал/шум | 85 дБ |
| Воспроизводимые частоты | 20 Гц - 22 кГц |
| Питание | 3.6 В литиевый аккумулятор |
| Размеры (ШxГxВ) | 90 x 40 x 8 мм |
| Масса | 80 г (без наушников) |
| Климатические требования | температура: 5°C - 35°C влажность: 5% - 80% |

Примечание: Производитель оставляет за собой право изменять характеристики продукта.

УСЛОВИЯ ГАРАНТИИ

Reellex гарантирует качество продукции, при условии соблюдения требований, описанных в настоящей инструкции.

Эта гарантия в течение 1 (одного) года от даты приобретения и осуществляется в случае, если товар будет признан неисправным по вине производителя.

Обязанности по данной гарантии исполняются на территории уполномоченными сервисными центрами.

Гарантия прекращается, если плеер вышел из строя из-за неправильного подключения или неисправной электросети.

Эта гарантия недействительна в случаях, когда повреждение или неисправность вызваны пожаром, механическими повреждениями, попаданием внутрь изделия жидкостей, бытовых насекомых или иных посторонних предметов, а также при попытках ремонта или обслуживания плеера неуполномоченным на это лицами.

Действие гарантии не распространяется на детали, которые имеют ограниченный срок использования (батареи, предохранители и т.п.).

Эта гарантия недействительна в случае, если изделие используется в промышленных или профессиональных целях.

Все требования этой гарантии отвечают действующему законодательству в области защиты прав потребителей.

ВНИМАНИЕ: При покупке аппарата требуйте проверки внешнего вида и основных режимов его работы.

Для гарантийного ремонта предъявите гарантийный талон вместе с чеком покупки. Все графы гарантийного талона должны быть заполнены.