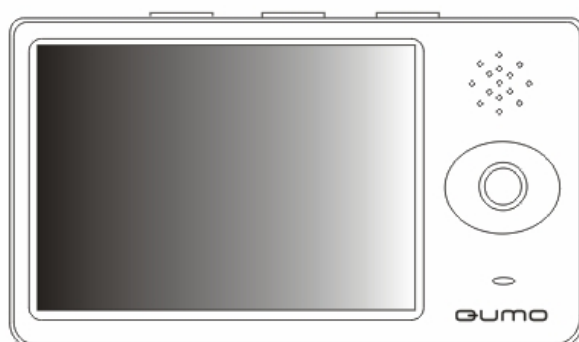


# Руководство пользователя

**gumo**



***profi***

# ОГЛАВЛЕНИЕ

<b>1. НАЧАЛО РАБОТЫ</b> .....	4
1.1 Авторские права.....	4
1.2 Меры предосторожности.....	5
1.3 Меры безопасности при использовании наушников.....	5
<b>2. КРАТКАЯ ИНФОРМАЦИЯ</b> .....	6
2.1 Краткое описание кнопок.....	6
2.2 Включение/выключение плеера.....	6
2.3 Прослушивание музыки.....	6
2.4 Прослушивание радиостанций.....	6
2.5 Запись.....	6
2.6 Основные особенности изделия.....	7
3.1 Перед установкой.....	8
3.2 Установка программного обеспечения.....	8
3.3 Подключение плеера к ПК.....	9
3.4 Работа с файлами с использованием съемного диска.....	9
3.5 Отключение плеера от ПК.....	10
3.6 Главное меню.....	11
3.7 Батарея.....	11
3.8 Навигация.....	11
4.1 Описание кнопок в режиме MP3.....	12
4.2 Информация на дисплее.....	12
4.3 Включение / приостановка воспроизведения MP3-файлов.....	12
4.4 Переход к следующему / предыдущему файлу.....	13
4.5 Переход / поиск вперед или назад.....	13
4.6 Повтор фрагмента <А-В >.....	13
4.7 Эквалайзер.....	13
4.8 Регулировка громкости.....	13
4.9 Переключатель режимов.....	13
<b>5. РЕЖИМ FM- РАДИО</b> .....	14
5.1 Описание кнопок в режиме FM.....	14
5.2 Информация на дисплее.....	14
5.3 Перемещение по частотам.....	14
5.4 Переключение между режимами ПОИСК КАНАЛОВ / КАНАЛ.....	15
5.5 Выбор канала.....	15
5.6 Автопоиск FM-станций.....	15
5.7 Сохранение / удаление каналов.....	15
5.8 Включение / выключения записи FM-радиостанций.....	15
5.9 Регулировка громкости.....	15
<b>6. РЕЖИМ ЗАПИСИ</b> .....	16
6.1 Информация на дисплее.....	16
6.2 Запись звука.....	16
6.3 Запись с линейного входа.....	15
6.4 Запись: включение/ пауза / возобновление / прекращение.....	16
<b>7. ПРОСМОТР ВИДЕО, ФОТО И ТЕКСТОВЫХ ФАЙЛОВ</b> .....	17
7.1 Просмотр файлов.....	17
7.2 Кодирование видео.....	17
<b>8. НАСТРОЙКИ</b> .....	18
8.1 Звук.....	18
8.2 Режим повтора.....	18
8.3 Скорость поиска.....	18
8.4 FM-установки.....	18
8.5 Настройка ЖК-дисплея.....	18
8.6 Язык.....	19
8.7 Информация о системе.....	19
<b>9. СПЕЦИФИКАЦИЯ</b> .....	20
<b>10 ВОЗМОЖНЫЕ ПРОБЛЕМЫ</b> .....	21

---

<b>10.1 Плеер не включается</b> .....	21
<b>10.2 При нажатии на PLAY не слышно музыки</b> .....	21
<b>10.3 Экран показывает странные символы</b> .....	21
<b>10.4 Радио не работает</b> .....	21
<b>10.5 Плеер работает ненормально</b> .....	21

---

# 1. НАЧАЛО РАБОТЫ

## 1.1 Авторские права

Благодарим вас за приобретение плеера QUMO. В данном руководстве изложен порядок работы с изделием и приводится описание всех его функций. Внимательно прочитайте руководство, перед тем как начать работу с плеером.

<http://www.qumo.ru>

На официальном веб-сайте QUMO можно найти самую новую информацию об изделии и получить техническую поддержку.

### **Зарегистрированные товарные знаки**

Windows, Windows 98 SE, Windows ME, Windows 2000, Windows XP и Windows Media Player являются зарегистрированными товарными знаками корпорации Microsoft.

### **Информация об авторских правах**

Права на данный документ принадлежат компании QUMO, и никакая часть из данного документа не может быть опубликована без предварительного согласия со стороны QUMO.

Файлы, предварительно записанные в плеер компанией QUMO, не могут распространяться с целью коммерческого использования.

SRS зарегистрированная торговая марка SRS Labs, Inc.  
WOW технология лицензирована SRS Labs, Inc.

## 1.2 Меры предосторожности

Ниже перечислены меры предосторожности, необходимые для обеспечения вашей безопасности и сохранности вашего имущества. Внимательно ознакомьтесь с ними перед началом использования данного изделия.

1. Не храните изделие в местах с очень высокими (выше 35 градусов) и очень низкими (ниже 5 градусов) температурами.
2. Не роняйте изделие, не подвергайте его ударам, не оставляйте рядом с магнитами (например, возле громкоговорителей).
3. Остерегайтесь контакта с такими химическими соединениями, как бензол или разбавители, поскольку они могут испортить изделие.
4. Не пытайтесь самостоятельно разбирать, ремонтировать или вносить изменения в данное изделие.
5. Избегайте запыленных или загрязненных мест.
6. Если на изделие попала вода или его уронили в воду, свяжитесь с нашей службой технической поддержки.
7. Если вы носите плеер на шее, следите, чтобы не зацепиться ремнем за другие предметы, так как это может привести к травме.
8. Для обеспечения продолжительного срока эксплуатации не храните изделие в местах с повышенной влажностью или подверженных прямому воздействию высоких температур – у обогревателей и радиаторов отопления.

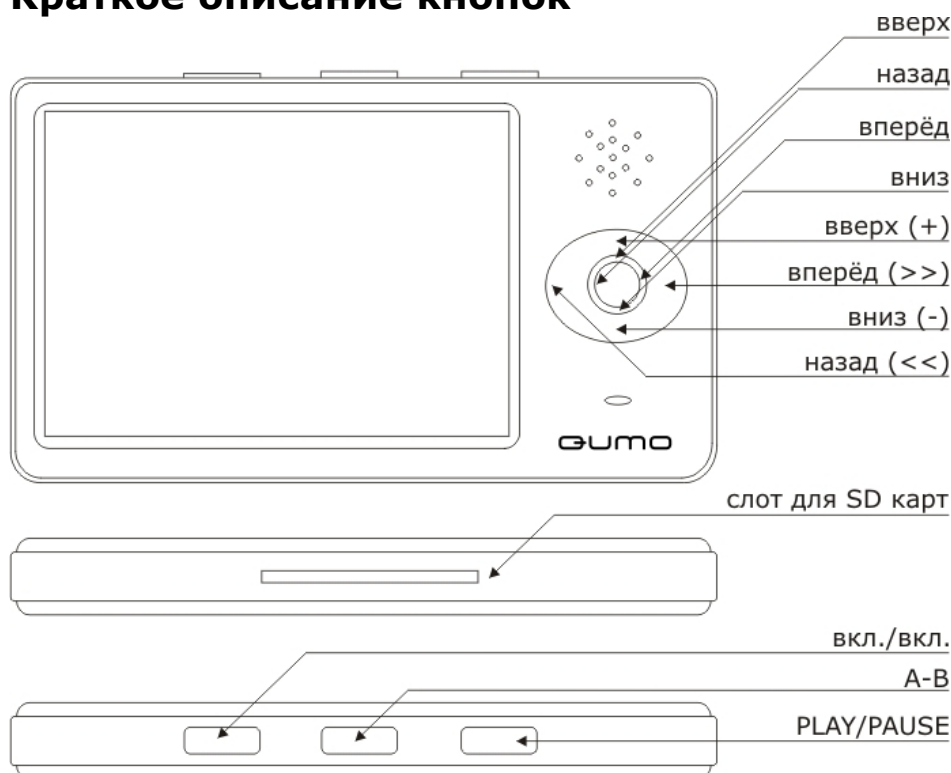
## 1.3 Меры безопасности при использовании наушников

Не пользуйтесь наушниками во время управления автомобилем, мотоциклом или велосипедом. Изолируя вас от окружающих звуков, они могут стать причиной возникновения опасных ситуаций; в некоторых странах использование наушников в транспортных средствах запрещено законом. Опасные ситуации могут возникнуть даже при обычной ходьбе или пересечении перекрестка, если вы пользуетесь наушниками и слушаете громкую музыку.

Во избежание повреждения слуха не пользуйтесь наушниками в течение продолжительного времени, слушая громкую музыку. Специалисты-медики предупреждают, что высокий уровень громкости звука опасен для слуха. Если почувствуете звон в ушах, уменьшите громкость или снимите наушники.

## 2. КРАТКАЯ ИНФОРМАЦИЯ

### 2.1 Краткое описание кнопок



### 2.2 Включение/выключение плеера

Когда изделие выключено, нажмите и удерживайте кнопку <PLAY>, чтобы включить питание. Предварительно убедитесь, что кнопка ON/OFF находится в режиме ON.

Сразу после включения плеер переходит в режим, который был последним при выключении.

### 2.3 Прослушивание музыки

Для воспроизведения/прекращения воспроизведения музыкальных файлов в режиме MP3 кратковременно нажмите кнопку <PLAY>.

### 2.4 Прослушивание радиостанций

В главном меню выберите FM. Кратковременно нажмите кнопку <MENU>, чтобы войти в главное меню.

### 2.5 Запись

В главном меню выберите ЗАПИСЬ. Кратковременно нажмите кнопку <MENU>, чтобы войти в главное меню. Кратковременно нажмите кнопку <REC>, чтобы начать запись.

---

## 2.6 Основные особенности изделия

- Воспроизведение музыки: MP3, WAV, WMA, Видео (Mpeg4, WMV, RM, AVI, VOB, DAT)
- Просмотр текста (TXT) и изображений (JPEG)
- Работа от аккумулятора - 6 часов видео, - 8 часов аудио.
- Поддержка Mini SD карт памяти (суммарный объем памяти не ограничен)
- 8 настроек эквалайзера
- игры
- Запись с FM Радио, микрофона.
- Экран 2.4 дюйма 260 000 цветов
- USB2.0 ultra-high speed
- Возможность использовать как USB Flash диск
- Управление темпом воспроизведения (80% ~ 130%)
- Функция многократного повтора для изучения иностранных языков
- Прямая запись в MP3 с любого внешнего аудио устройства
- Поддержка русских Тэгов
- Русифицированное меню
- Функция Resume (при включении плеер начинает воспроизведение с того же места, на котором он был выключен)
- Закладки
- Встроенный аккумулятор 3.7V li-ion
- До 512 папок в основной директории и неограниченное число вложенных папок

## 3. ОСНОВНЫЕ ПРИЕМЫ РАБОТЫ

### 3.1 Перед установкой

Перед подключением плеера к ПК установите программное обеспечение.

#### Минимальные системные требования для установки ПО

- Процессор Pentium 133 МГц или производительнее
- Операционная система Windows 98SE / ME / 2000 / XP
- Не менее 20 Мб свободного места на жестком диске
- Привод CD-ROM
- Наличие USB-порта
- Чтобы установить ПО в Windows 2000, необходимо войти в систему с правами Администратора



#### **Внимание!**

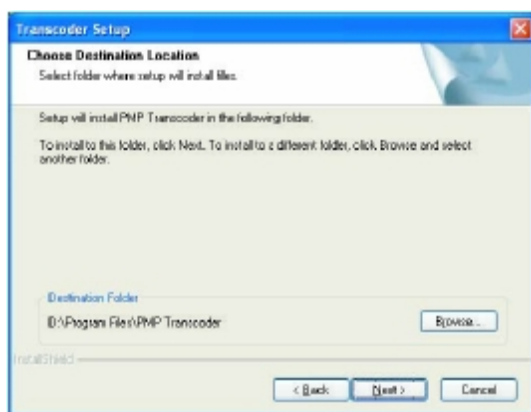
В Windows 98SE при установке ПО с установочного компакт-диска USB-драйвер устанавливается автоматически, в Windows ME / 2000 / XP установка драйвера не требуется.

#### Как определить, что USB-драйвер установлен в системе

- Windows 98SE: Панель управления Система Диспетчер устройств Контроллеры универсальной последовательной шины USB
- Windows 2000: Панель управления Система Оборудование Диспетчер устройств Контроллеры универсальной последовательной шины USB
- Windows XP: Панель управления Производительность и обслуживание Система Оборудование Диспетчер устройств Контроллеры универсальной последовательной шины USB

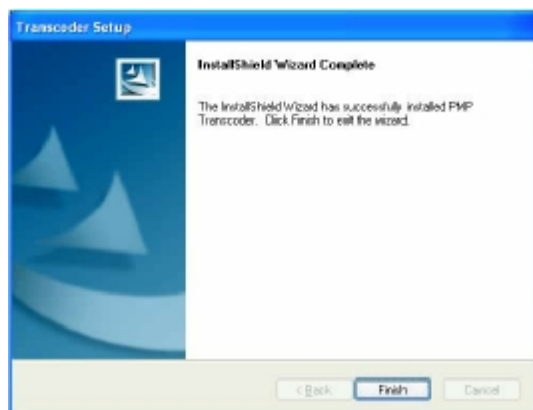
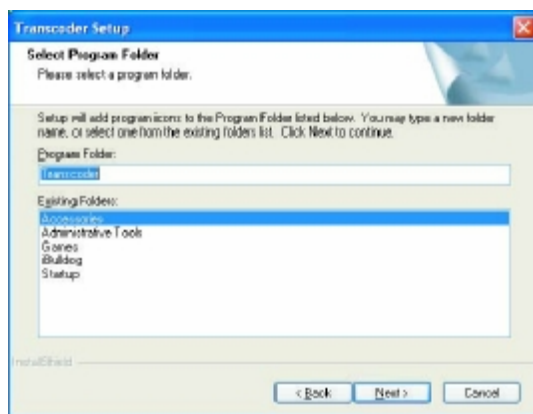
### 3.2 Установка программного обеспечения

- Вставьте установочный компакт-диск в привод CD-ROM.
- В открывшемся окне выберите нужные программы и следуйте инструкции по установке.
- Если у вас операционная система Windows98 – выберите установку драйвера. Иначе пропустите этот пункт.
- Выберите установку программы транскодера.
  - Выберите путь для установки программы



- Выберите название для программы в меню «Пуск» и завершите установку.

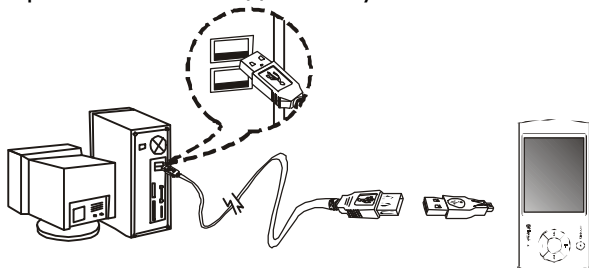




- Выберите установку руководства пользователя.
  - Руководство пользователя откроется в программе Adobe Acrobat Reader. Если у вас не установлена данная программа – установите ее с диска, выбрав соответствующий пункт в меню.

### 3.3 Подключение плеера к ПК

С помощью кабеля из комплекта поставки соедините USB-порт плеера с USB-портом ПК. Связь должна установиться после включения плеера.



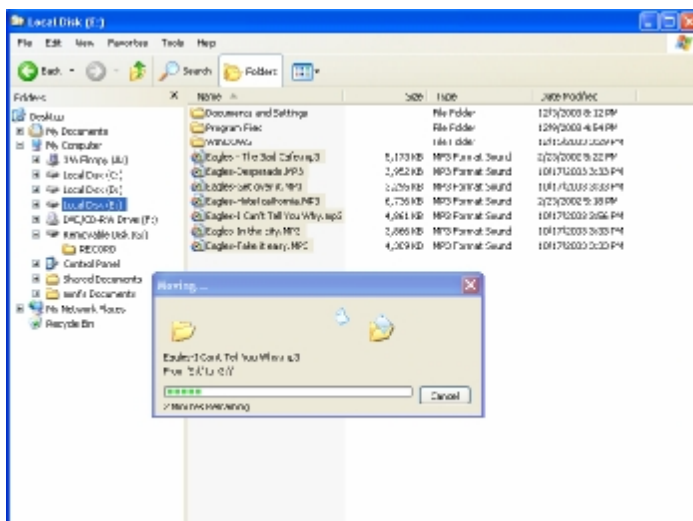
После появления сообщения об обнаружении нового устройства произойдет установка USB-драйвера. Окно установки может не появиться.



### 3.4 Работа с файлами с использованием съемного диска.

- После подключения плеера к ПК запустите Проводник.

- Выбрав файл или папку, перетащите их в нужную папку на съемном диске.



**Внимание!** Для сохранения музыкального файла рекомендуется создать на съемном диске отдельную папку и не использовать папку по умолчанию (RECORD), которая показана в окне проводника.



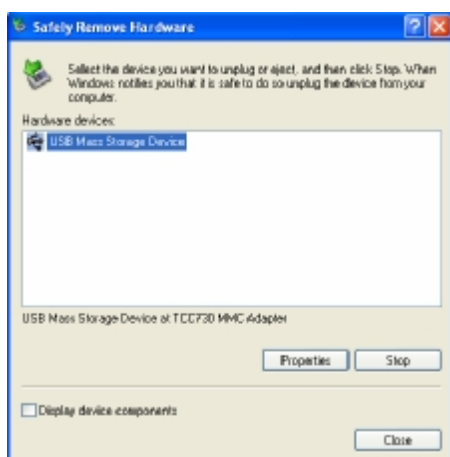
**Внимание!** Не отсоединяйте USB-кабель во время передачи файлов. Это может привести к выходу плеера из строя.

### 3.5 Отключение плеера от ПК

Сделайте двойной щелчок по значку "Безопасное отключение устройства" на панели задач в правом нижнем углу экрана ПК.



Выберите USB-устройство и щелкните <STOP> (отключить).



**Внимание!** В Windows 98 значок в панели задач отсутствует. При появлении сообщения "Оборудование может быть удалено" щелкните <OK> и отсоедините USB-кабель от плеера.

## 3.6 Главное меню

Для открытия окна режимов держите нажатой кнопку <mode>. Далее джойстиком выберите необходимый режим и нажмите на центр джойстика.

### **Режим MP3**

В данном режиме можно воспроизводить файлы форматов MP3, WMA, OGG.

### **Режим ВИДЕО**

В данном режиме можно воспроизводить видео файлы предварительно сконвертированные программой транскодера.

### **Режим FM**

В данном режиме можно слушать передачи FM-радиостанций.

### **Режим записи**

В этом режиме можно подключить к линейному входу с помощью кабеля внешние источники сигнала для записи звука или музыки. Вы также можете записать FM-станцию, которую слушаете в данный момент. В этом режиме устройство может использоваться как цифровой диктофон.

### **ТЕКСТ**

В данном режиме можно читать текстовые файлы формата TXT.

## 3.7 Батарея

При разрядке батареи плеер высвечивает соответствующее сообщение и выключается.



**Внимание!** Во время воспроизведения FM-записи, записи звука, записи с линейного входа может появиться сообщение о разряженной батарее, так как в этих случаях потребление энергии сильно увеличивается.

## 3.8 Навигация

- Для навигации по файлам и папкам нажмите на центр джойстика. С помощью джойстика выберите нужный файл.
- Для воспроизведения выбранного файла кратковременно нажмите на центр джойстика или на кнопку <PLAY>

## 4. РЕЖИМ MP3

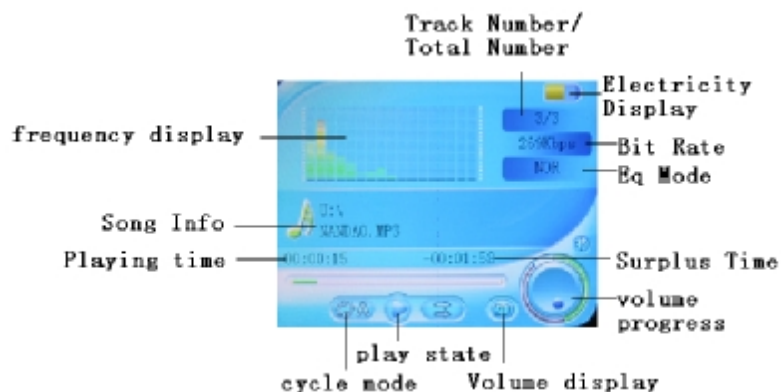
В режиме MP3 можно воспроизводить файлы форматов MP3, WMA или OGG. В данном режиме доступны функции закладки, просмотра текста песни и повтора фрагмента A-B.

### 4.1 Описание кнопок в режиме MP3

Кнопка	Нажатие	Текущее состояние	Операция
>PLAY	Длительное	Выключен	Включение
		Включен	Выключение
	Краткое	Пауза	Воспроизведение
		Воспроизведение	Пауза
FF >>	Длительное	Воспроизведение	Перемотка вперед
	Краткое	Воспроизведение/Пауза	Следующий файл
		Навигация	Войти в папку
REW <<	Длительное	Воспроизведение	Перемотка назад
	Краткое	Воспроизведение/Пауза	Предыдущий файл
		Навигация	Предыдущая папка
+ (Up)	Длительно/Кратко	Воспроизведение/Пауза	Повышение громкости
- (Down)	Длительно/Кратко	Воспроизведение/Пауза	Снижение громкости
A-B	Краткое	Воспроизведение	Начало повтора секции (точка A)
		Воспроизведение	Конец секции (точка B) и старт повтора
		A-B повтор	Конец повтора
Центр джойстика	Краткое	Воспроизведение	Вход в режим навигации
	Длительное	Воспроизведение/Пауза	Вход в меню
ON/OFF	ON	Питание включено	
	OFF	Питание Выключено	

### 4.2 Информация на дисплее

В режиме MP3 имеется несколько вариантов отображения информации на экране. В зависимости от режима на дисплей выводится разная информация о воспроизводимых файлах или ID тэги.



### 4.3 Включение / приостановка воспроизведения MP3-файлов

Между режимами Воспроизведение и Пауза можно переключаться каждый раз, кратковременно, нажимая кнопку <PLAY>.

#### 4.4 Переход к следующему / предыдущему файлу

- Чтобы перейти к следующей/ предыдущей дорожке, нажимайте кнопки << / >>.
- Чтобы перейти к предыдущей дорожке, при включенном воспроизведении удерживайте нажатой кнопку << в течение 5 сек; чтобы перейти к началу текущей дорожки, нажмите кнопку << через 6 сек.

#### 4.5 Переход / поиск вперед или назад

Нажмите и удерживайте кнопку <<, чтобы перейти назад в пределах дорожки, или кнопку >>, чтобы перейти в пределах дорожки вперед.

#### 4.6 Повтор фрагмента <A-B >

- Чтобы выбрать начальный момент фрагмента (A), во время воспроизведения кратковременно нажмите кнопку <A-B>, затем кратковременно нажмите эту кнопку еще раз, чтобы выбрать конечный момент (B).
- Во время повтора фрагмента A-B снова кратковременно нажмите кнопку <A-B>, чтобы выйти из повтора.

#### 4.7 Эквалайзер

Выберите любую из настроек эквалайзера: (Норма / Поп / Рок / Живая / Классика / Вокал / Бас / Пользовательская). С помощью кнопки <MENU> (центр джостика) выберите настройку

#### 4.8 Регулировка громкости

С помощью кнопок <+> / <-> можно изменять уровень громкости

#### 4.9 Переключатель режимов

- Находясь в режиме MP3, нажмите кнопку <MENU>, чтобы перейти к главному меню.

## 5. РЕЖИМ FM- РАДИО

В режиме FM-радио можно прослушивать радиостанции FM-диапазона. Также доступны такие функции, как запоминание частоты вещания, автопоиск частот вещания, запись передач FM-станций, запись передач FM-станций по расписанию.

### 5.1 Описание кнопок в режиме FM

Кнопка	Нажатие	Текущее состояние	Операция
>PLAY	Длительное	Выключен	Включение
		Включен	Выключение
FF >>	Длительное	Сканирование	Поиск следующей станции
		Сохранение	Увеличение номера канала
	Краткое	Авто скан	Остановка поиска
		Сканирование	Увеличение частоты на 1 шаг
		Режим Preset	Перемещение к следующей станции
REW <<	Длительное	Сканирование	Поиск предыдущей станции
		Сохранение	Уменьшение номера канала
	Краткое	Авто скан	Остановка поиска
		Сканирование	Уменьшение частоты на 1 шаг
		Режим Preset	Перемещение к предыдущей станции
A-B	Длительное	Запись	Прекращение записи/Сохранение файла
		Краткое	Воспроизведение
			Запись
Центр джойстика	Краткое	Воспроизведение	Вход в меню FM(Настройка ручную, Запомнить станцию, Выбрать станцию из памяти, Удалить станцию из памяти, Автопоиск)
		Длительное	Вход в меню
	Длительное	Воспроизведение	Вход в меню
		Запись	Воспроизведение
ON/OFF	ON	Питание включено	
	OFF	Питание Выключено	

### 5.2 Информация на дисплее



### 5.3 Перемещение по частотам

Находясь в режиме ПОИСК КАНАЛОВ, кратковременно нажимайте кнопки << / >>, чтобы перемещаться по частоте с шагом, выбранным для вашего

региона.  
(Япония: шаг поиска 0,05 МГц, международный: 0,1 МГц).

## 5.4 Дополнительное меню в режиме FM-радио

Кратковременно нажмите кнопку <MENU> (Центр Джойстика) и войдите в дополнительную меню в режиме mp3.

Выберете установку:

1. Поиск каналов вручную
2. Запомнить канал
3. Удалить канал
4. Автопоиск

## 5.5 Выбор канала

Находясь в режиме КАНАЛ, кратковременно нажмите кнопку << / >>, чтобы перейти к сохраненному каналу.

## 5.6 Автопоиск FM-станций

Для автоматического поиска всех радиостанций войдите в дополнительное меню и выберете функцию <Автопоиск>. Плеер запомнит 20 первых радиостанций. Если вы хотите чтобы плеер начал сканирование не с начала диапазона, а с заданной вами частоты – выберете эту частоту сначала с помощью кнопок >> и <<

## 5.7 Сохранение / удаление каналов

Текущую частоту вещания можно сохранить в списке каналов или удалить из него.

Если текущая частота еще не была сохранена, она сохраняется в списке, а если уже находится в списке, то удаляется из него.

Чтобы сохранить канал, войдите в дополнительное меню и нажмите <Сохранить>. Чтобы удалить канал, войдите в дополнительное меню и нажмите <Удалить>.

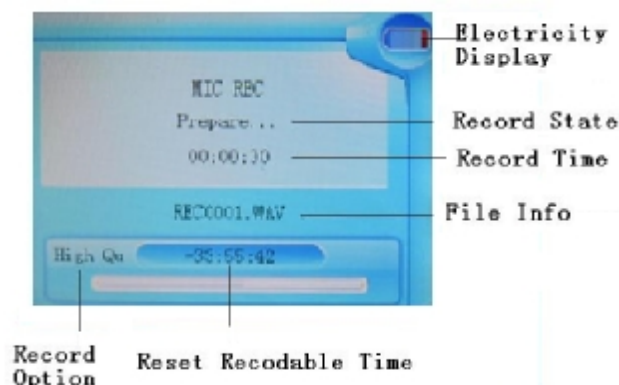
## 5.9 Регулировка громкости

С помощью кнопок <+> / <-> можно изменять уровень громкости.

## 6. РЕЖИМ ЗАПИСИ

В данном режиме можно записать звук и сигнал от внешнего источника. В этом режиме доступны такие полезные функции, как, например, синхронизация записываемых дорожек.

### 6.1 Информация на дисплее



### 6.2 Запись звука

Запись звука делается с помощью встроенного в плеер микрофона. Войдите в режим Запись.

Чтобы начать запись звука, нажмите кнопку <A-B>. Для сохранения записи удерживайте кнопку <A-B>.

### 6.4 Запись: включение / пауза / возобновление / прекращение

#### **Начать запись / Прекращение записи**

• Если плеер готов к записи (см. индикатор), нажмите кнопку <A-B>, чтобы начать запись.

#### **Приостановка записи**

Если во время записи кратковременно нажать кнопку <A-B >, запись будет приостановлена.

#### **Возобновление записи**

Когда запись приостановлена, кратковременно нажмите кнопку <A-B>, чтобы ее возобновить. Запись будет продолжена с места остановки.



## 7. ПРОСМОТР ВИДЕО, ФОТО И ТЕКСТОВЫХ ФАЙЛОВ

### 7.1 Просмотр файлов

Для просмотра видео файлов, цифровых фотографий или текстовых файлов войдите в режим навигации. С помощью кнопок навигации выберите нужный файл и нажмите кнопку <MENU>.

Плеер сам перейдет в соответствующий режим (просмотр текста, картинок или видео).

Для выхода из режима – нажмите и держите кнопку <MODE>



**Внимание!** Для просмотра видео файлов их сначала надо перекодировать в формат плеера.

### 7.2 Кодирование видео

Для перекодировки видеофайлов в формат, воспроизводимый плеером, установите программу транскодера с CD. ВНИМАНИЕ – после установки программы обязательно перезагрузите компьютер! Запустите программу Transcoder.



Выберите нужный файл с видео, нажав кнопку <OPEN>, затем выберите имя файла для сохранения в окошке "Output file" и нажмите кнопку <TRANSCODER>. Установки для кодирования видео уже соответствуют вашему плееру.

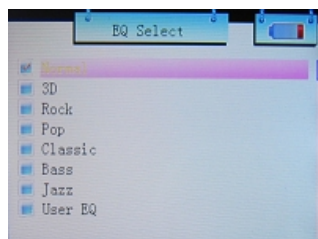


Если вы хотите изменить качество сжатия видео и звука, нажмите кнопку <SETUP> и измените соответствующие настройки.

## 8. НАСТРОЙКИ

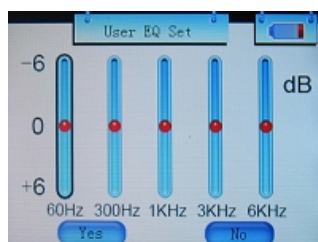
### 8.1 Звук

#### Настройка эквалайзера



- Выберите любую из настроек эквалайзера: Норма / Поп / Рок / Вокал / Классика/ Живая музыка / БАС / Польз экв.
- С помощью кнопок навигации выберите настройку и нажмите джойстик, чтобы подтвердить выбор и вернуться к предыдущему экрану.
- Нажмите кнопку <MENU>, чтобы перейти к меню более высокого уровня.

#### USER эквалайзер



- Сделайте настройки пятиполосного эквалайзера по вашему выбору.
- С помощью кнопок << / >> можно перемещаться по частотам, а с помощью кнопок <+ / -> изменять коэффициент усиления для каждой полосы частот.
- Выберите Сохранить / Отменить и нажмите кнопку <MENU>, чтобы подтвердить выбор/отмену новых настроек эквалайзера.

### 8.2 Режим повтора

- Зайдите в раздел Установки -> Музыка -> Режим повторения
- С помощью кнопок <+ / -> перемещайтесь вверх/вниз по меню и выберите нужный пункт с помощью джойстика.
- Раз
- Повтор одной песни
- Папка один раз
- Повтор папки
- Все один раз
- Всё повторить
- Intro

### 8.3 FM-установки

- Выберите регион FM-вещания. Выберите "Япония", если вы используете плеер в Японии, и "Европпа" – для других стран.
- С помощью кнопок <+ / -> можно перемещаться по пунктам меню. Нажмите центр джойстика, чтобы подтвердить выбор и вернуться к предыдущему экрану.

- Также можно выбрать режим стерео или моно для приема радиостанций.

## 8.4 Качество записи звука

- Выберите, с каким качеством будет записываться сигнал с микрофона
- С помощью кнопок <+ / -> выберите качество записи: <Высокое>, <Обычно>.
- Нажмите центр джойстика, чтобы подтвердить выбор и вернуться к предыдущему экрану.
- Установите нужный уровень громкости для записи.

## 8.5 Настройка ЖК-дисплея

- Позволяет регулировать Время подсветки ЖК-дисплея.
- Яркость регулируется от 0 (минимальная) до 5 (максимальная) с помощью кнопок <+ / ->. Нажмите центр джойстика, чтобы подтвердить выбор и вернуться к предыдущему экрану.

## 8.6 Язык

- Выберите рабочий язык (Настройки -> Система-> Language) , чтобы имя файла или текст тега ID3 корректно отображались на дисплее.
- Некоторые языки и шрифты, возможно, не будут корректно отображаться из-за проблем совместимости.
- С помощью кнопок <+ / -> выберите язык и с помощью центра джойстика подтвердите выбор.

## 8.7 Информация о системе

- Отображается название модели, версия встроенного ПО, ссылка на веб-сайт и объем памяти.  
(Настройки -> Система-> About)

## 9. СПЕЦИФИКАЦИЯ

Аудио файлы	MP3 (8-320 Кбит/с), WMA (8-192 Кбит/с), WMV, ASF, WAV
Видео файлы	AVI, RM, VOB, DAT, RMVB и т.д. (через транскодер).
Графика и текст	Текст – TXT файлы Графика - JPEG
Запись аудио	REC: WAV
Время записи	35 часов при 512 Мб памяти
Дисплей	2.4" TFT LCD 320x240 точек, 260 000 цветов
Звук	46 мВт (23 мВт+23мВт) при соотношении сигнал/шум – 92 dB
Батарея	3.7V li-ion аккумулятор.
FM Радио	автопоиск, память на 20 каналов
Емкость	2 Гб
Дополнительные слоты	Разъем для карт памяти Mini SD
Время воспроизведения	Аудио – 8 часа Видео – 6 часов
Интерфейс PC	High speed USB2.0 (5M Byte/s)
Аудио выход	2 выхода для наушников
Эквалайзер	8 настроек (Норма, Поп, Рок, Живая, Классика, Вокал, Бас, Пользовательская)
Файловая система	FAT16, FAT32
Управление списком	Плейлист M3U
Размер	80×47×12 мм
Вес	45 грамм

## 10 ВОЗМОЖНЫЕ ПРОБЛЕМЫ

### 10.1 Плеер не включается

- Проверьте, не включена ли кнопка HOLD, блокирующая клавиши.
- Проверьте, достаточен ли заряд батареи (зарядите ее).
- Нажмите на кнопку Reset для возвращения заводских установок.

### 10.2 При нажатии на PLAY не слышно музыки

- Проверьте, подключены и исправны ли наушники.
- Проверьте уровень громкости в плеере (не установлен ли он на 0).
- Проверьте, есть ли MP3 файлы в памяти плеера.
- Если файл поврежден – плеер не может его проигрывать. Попробуйте другой файл.

### 10.3 Экран показывает странные символы

- Проверьте установку Языка в «Настройках».

### 10.4 Радио не работает

- Проверьте, воткнуты ли наушники (они выполняют роль антенны).
- Выключите другие электроприборы рядом с плеером – они создают помехи.
- В метро и некоторых других помещениях радио не принимается.

### 10.5 Плеер работает ненормально

- Нажмите на кнопку Reset для возвращения заводских установок.
- Отформатируйте память плеера через меню «настройки – инициализация».