

**PHILIPS**

Портативная АС

BT110

Руководство пользователя



Зарегистрируйте свое устройство и получите поддержку на

[www.philips.com/support](http://www.philips.com/support)



# Содержание

---

<b>1</b>	<b>Важная информация</b>	<b>2</b>
----------	--------------------------	----------

---

<b>2</b>	<b>Портативная акустическая система</b>	<b>3</b>
	Введение	3
	Комплектация	3
	Описание АС	4

---

<b>3</b>	<b>Начало работы</b>	<b>5</b>
	Присоединение ремешка	5
	Зарядка встроенного аккумулятора	5
	Включение/выключение устройства	5

---

<b>4</b>	<b>Воспроизведение с Bluetooth-устройств</b>	<b>6</b>
	Подключение устройства	6
	Отключение устройства	7
	Повторное подключение устройства	7
	Подключение к другому устройству с поддержкой Bluetooth	7

---

<b>5</b>	<b>Воспроизведение с внешних устройств</b>	<b>8</b>
----------	--	----------

---

<b>6</b>	<b>Сведения об изделии</b>	<b>9</b>
	Аудио	9
	Динамик	9
	Bluetooth	9
	Общая информация	9

---

<b>7</b>	<b>Определение и устранение неисправностей</b>	<b>10</b>
	Общие	10
	Устройство с технологией Bluetooth	10

---

<b>8</b>	<b>Уведомление</b>	<b>11</b>
	Соответствие нормативам	11
	Забота об окружающей среде	11
	Сведения о товарных знаках	12

# 1 Важная информация



## Предупреждение

- Запрещается снимать корпус устройства.
  - Запрещается устанавливать это устройство на другие электрические устройства.
  - Не подвергайте устройство воздействию прямых солнечных лучей, открытых источников огня и высоких температур.
- 
- Ознакомьтесь с данными инструкциями.
  - Обратите внимание на все предупреждения.
  - Следуйте всем указаниям.
  - Запрещается устанавливать устройство возле источников тепла, таких как батареи отопления, обогреватели, кухонные плиты и другие приборы (включая усилители), излучающие тепло.
  - Используйте только принадлежности/аксессуары, рекомендованные производителем.
  - Элементы питания нельзя подвергать чрезмерному нагреву (воздействию солнечных лучей, огня и т.п.).
  - Не помещайте на устройство потенциально опасные предметы (например, зажженные свечи).
  - Рабочая температура продукта составляет -10–40 °С.
  - Продукт поддерживает только интерфейс USB V2.0 или V1.1.



## Примечание

- Табличка с обозначениями расположена на нижней панели устройства.

## 2 Портативная акустическая система

Поздравляем с покупкой, и добро пожаловать в клуб Philips! Чтобы воспользоваться всеми преимуществами поддержки Philips, зарегистрируйте устройство на веб-сайте [www.philips.com/welcome](http://www.philips.com/welcome).

---

### Введение

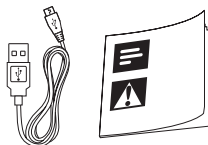
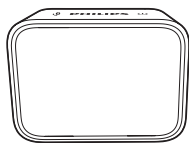
С помощью этой АС вы можете прослушивать аудиофайлы с Bluetooth-устройств или других внешних устройств.

---

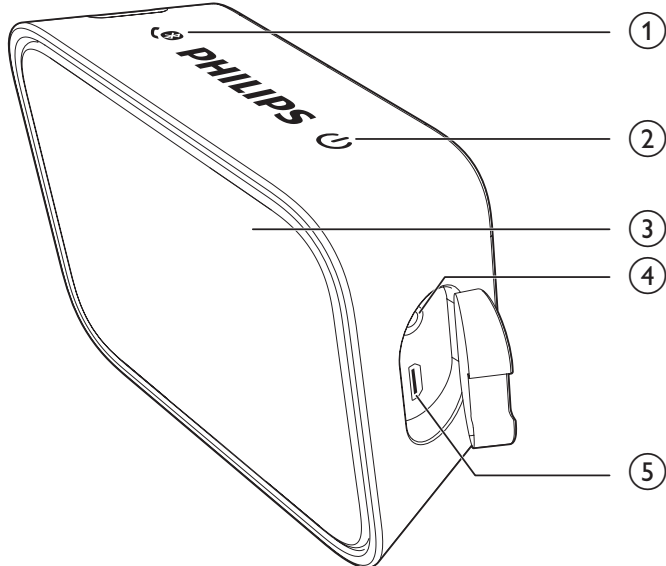
### Комплектация

Проверьте комплектацию устройства.

- Динамик
- USB-кабель для зарядки
- Ремешок для переноски
- Печатная документация



## Описание AC



### ①

- Нажмите и удерживайте в течение 2 секунд для перехода в режим сопряжения Bluetooth.
- Нажмите и удерживайте в течение 2 секунд для отключения соединения Bluetooth.
- Нажмите, чтобы ответить на входящий вызов.
- Нажмите и удерживайте в течение двух секунд, чтобы отклонить входящий вызов.
- Во время вызова: нажмите для завершения текущего вызова.
- Во время вызова: нажмите и удерживайте в течение 2 секунд, чтобы перевести вызов на мобильное устройство или AC.

### ②

- Включение/выключение AC.

### ③ LED-индикатор

- Индикация состояния батареи или Bluetooth-подключения.

### ④ AUDIO IN

- Подключение внешнего аудиоустройства.

### ⑤ DC IN

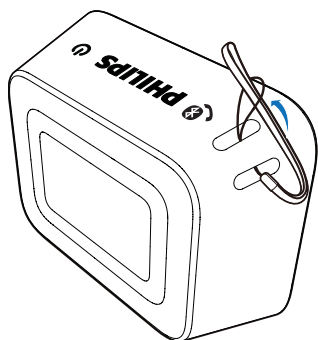
- Зарядка встроенного аккумулятора.

# 3 Начало работы

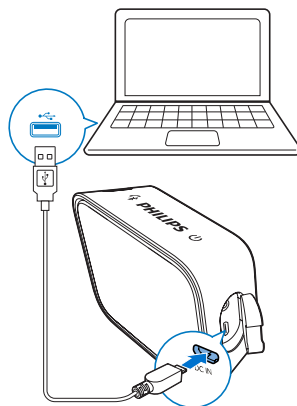
Всегда следуйте инструкциям, приведенным в данной главе.

## Присоединение ремешка

Для удобной переноски присоедините прилагаемый ремешок к АС, как показано на рисунке.



- подключите кабель USB к
- разъему DC IN на АС и
  - USB-разъему на компьютере.



Светодиодный индикатор отображает уровень заряда аккумулятора.

Состояние аккумулятора	Светодиодный индикатор
Заряжается	Красный
Полностью заряжен/не заряжается	Не горит (в режиме выключенного питания) Синий (в режиме Bluetooth)
Низкий заряд	Мигает красным

## Зарядка встроенного аккумулятора

Питание АС осуществляется от встроенного аккумулятора.

### Примечание

- Полностью зарядите встроенный аккумулятор перед использованием.
- Разъем micro USB предназначен только для зарядки.
- Для полной зарядки аккумулятора требуется около 4 часов.
- Число зарядных циклов аккумулятора ограничено. Срок службы аккумулятора и число циклов зарядки зависит от частоты использования и выбранных настроек.

## Включение/выключение устройства

Нажмите и удерживайте  $\Phi$  в течение трех секунд для включения или выключения АС

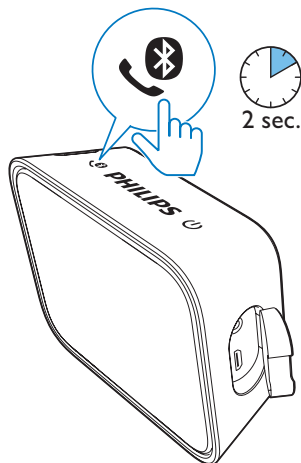
- ↳ При включении АС светодиодный индикатор начинает мигать.
- ↳ Если АС выключена, светодиодный индикатор гаснет.

### Примечание

- По истечении 15 минут бездействия АС автоматически переходит в режим ожидания.

## 4 Воспроизведение с Bluetooth-устройств


С помощью этой АС можно прослушивать аудиофайлы с устройств Bluetooth.



### Подключение устройства

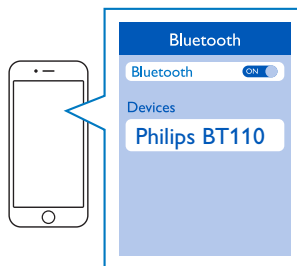
#### Примечание

- АС сохраняет в памяти до четырех сопряженных устройств. Пятое сопряженное устройство заменит первое сохраненное.
- При наличии препятствий между АС и устройством Bluetooth рабочий диапазон может быть меньше.
- Прибор следует располагать на достаточном расстоянии от любых других электронных устройств, которые могут являться источниками помех.
- Рабочий диапазон между АС и устройством Bluetooth составляет около 20 метров.
- Убедитесь, что к разъему **AUDIO IN** не подключен аудиокабель.

- 1 Убедитесь, что на АС включен режим сопряжения Bluetooth.
  - При первом использовании АС автоматически переходит в режим сопряжения.
  - Если АС ранее была сопряжена с другим устройством, нажмите и удерживайте  на АС в течение 2 секунд, чтобы перейти в режим сопряжения.

↳ Светодиодный индикатор быстро мигает синим светом.

- 2 Включите Bluetooth на устройстве с поддержкой Bluetooth и выполните поиск устройств Bluetooth, которые можно подключить к системе (см. инструкцию по эксплуатации устройства).
- 3 Для сопряжения и подключения выберите **[Philips BT110]** на устройстве. При необходимости введите пароль сопряжения "0000".



↳ После успешного сопряжения и подключения АС издает два звуковых сигнала, а LED-индикатор начнет гореть ровным синим светом.



## Светодиодный индикатор (синий)

Индикатор	Состояние Bluetooth-подключения
Быстро мигает (2 Гц)	Соединение
Медленно мигает (1 Гц)	Подключение
Ровный синий свет	Подключено

## Воспроизведение с устройств Bluetooth

### Примечание

- При поступлении входящего вызова на подключенный мобильный телефон воспроизведение приостанавливается.

После успешного подключения по Bluetooth включите воспроизведение музыки на подключенном Bluetooth-устройстве.

- ↳ Начнется передача аудиопотока на АС с устройства Bluetooth.

### Совет

- Ваше устройство Bluetooth можно использовать для управления воспроизведением.

## Управление телефонными вызовами

После выполнения подключения по Bluetooth вы можете управлять входящими вызовами на этой АС.

### Кнопка Функциональные возможности

	Нажмите, чтобы ответить на входящий вызов.
	Нажмите и удерживайте в течение двух секунд, чтобы отклонить входящий вызов.
	Во время вызова: нажмите для завершения текущего вызова.
	Во время вызова: нажмите и удерживайте в течение 2 секунд, чтобы перевести вызов на мобильное устройство или АС.

### Примечание

- При входящем вызове воспроизведение приостанавливается, а по завершении разговора возобновляется.

## Отключение устройства

- Нажмите и удерживайте кнопку в течение двух секунд.
- Выключите АС.
- Отключите функцию Bluetooth на устройстве или
- переместите устройство за пределы диапазона соединения.

## Повторное подключение устройства

- При включении АС автоматически подключится к последнему подключенному устройству.
- Если этого не произошло, выберите **[Philips BT110]** в меню Bluetooth для осуществления повторного подключения.

## Подключение к другому устройству с поддержкой Bluetooth

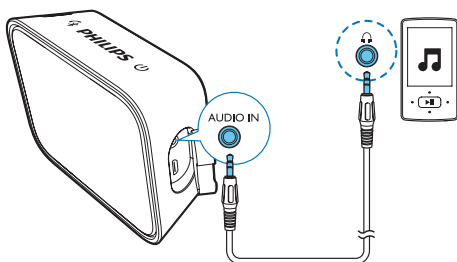
- 1 Нажмите и удерживайте в течение двух секунд, чтобы отключить текущее подключенное устройство.
  - ↳ АС перейдет в режим сопряжения Bluetooth.
- 2 Подключите другое Bluetooth-устройство.

## 5 Воспроизведе- ние с внешних устройств

С помощью этой АС можно прослушивать музыку с внешнего аудиоустройства, например МРЗ-плеера.

### Примечание

- Убедитесь, что воспроизведение музыки через Bluetooth остановлено.



- 1 Подключите аудиокабель со штекерами 3,5 мм на обоих концах (приобретается отдельно) к:
  - разъему **AUDIO IN** на АС и
  - разъему для наушников на внешнем устройстве.
- 2 Включите воспроизведение аудио на внешнем устройстве (см. инструкцию по эксплуатации внешнего устройства).  
↳ АС перейдет в режим **AUDIO IN**.

### Совет

- После того как начнется потоковая передача музыки с подключенного устройства Bluetooth, АС автоматически выберет Bluetooth в качестве источника.

## 6 Сведения об изделии

### Примечание

- Информация о продукте может быть изменена без предварительного уведомления.

## Общая информация

Входное напряжение сети пост. тока	5 В, 1 А
Встроенный аккумулятор	3,7 В, 800 мА*ч
Размеры — основное устройство (Ш × В × Г)	98 × 77 × 35 мм
Вес — основное устройство	0,15 кг

## Аудио

Номинальная выходная мощность	4 Вт (среднеквадр.) при КНИ 1 %
Частотный отклик	80–16 000 Гц
Отношение сигнал/шум	> 72 дБА
Входной аудиоразъем	600 мВ (среднеквадр.), 20 кОм

## Динамик

Сопrotивление АС	4 Ом
Излучатель АС	Широкополосные излучатели 40 мм
Чувствительность	80 ± 3 дБ/м/Вт

## Bluetooth

Версия Bluetooth	Вер. 4.0
Профиль Bluetooth	A2DP: 1.2, HFP: 1.5, AVRCP: 1.4
Диапазон частот Bluetooth	2,402 ГГц ~ 2,48 ГГц (диапазон частот для промышленной, медицинской и научной аппаратуры)
Рабочий диапазон Bluetooth	20 м

# 7 Определение и устранение неисправностей



## Предупреждение

- Запрещается снимать корпус прибора.

Для сохранения действия условий гарантии запрещается самостоятельно ремонтировать систему.

При возникновении неполадок в процессе использования данного прибора перед обращением в сервисную службу проверьте следующее. Если не удастся решить проблему, посетите веб-сайт Philips ([www.philips.com/support](http://www.philips.com/support)). При обращении в компанию Philips устройство должно находиться поблизости, номер модели и серийный номер должны быть известны.

## Общие

### Отсутствует питание

- Зарядите АС.

### Нет звука

- Настройте уровень громкости на подключенном устройстве.
- При прослушивании аудиофайлов через Bluetooth убедитесь, что к разъему **AUDIO IN** не подключен аудиокабель.
- Убедитесь, что Bluetooth-устройство находится в рабочем диапазоне.

### АС не реагирует

- Зарядите АС.

## Устройство с технологией Bluetooth

После подключения устройства с технологией Bluetooth ухудшилось качество звучания.

- Прием сигналов Bluetooth низкого качества. Переместите устройство ближе к системе или устраните все препятствия между ними.

**Не удается найти [Philips BT110] в списке устройств для сопряжения.**

- Нажмите и удерживайте <sup>®</sup> в течение 2 секунд для перехода в режим сопряжения и повторите попытку.

**Не удается подключиться к устройству.**

- На устройстве не включена функция Bluetooth. Рекомендации по активации функции см. в инструкции по эксплуатации.
- Другое Bluetooth-устройство уже подключено к системе. Отключите устройство и повторите попытку.

**Устройство непрерывно подключается и отключается.**

- Прием сигналов Bluetooth низкого качества. Переместите устройство ближе к системе или устраните все препятствия между ними.
- На некоторых устройствах Bluetooth-соединение отключается автоматически в целях экономии энергии. Это не свидетельствует о неисправности системы.

# 8 Уведомление

Внесение любых изменений, не одобренных непосредственно Gibson Innovations, может привести к утрате пользователем права на использование устройства.

## Соответствие нормативам

# CE 0700

Компания Gibson Innovations настоящим заявляет, что данное изделие соответствует основным требованиям и другим применимым положениям Директивы 1999/5/ЕС. Текст Декларации о соответствии см. на веб-сайте [www.philips.com/support](http://www.philips.com/support).

Корпус устройства является водонепроницаемым в соответствии со стандартом IEC 60529 IPX4.

## Забота об окружающей среде

### Утилизация отработанного изделия и использованных батарей



Данное изделие изготовлено из высококачественных материалов и компонентов, которые подлежат повторной переработке и вторичному использованию.



Этот символ на изделии означает, что оно подпадает под действие Директивы Европейского парламента и Совета 2012/19/ЕС.



Этот символ означает, что в изделии содержится встроенный аккумулятор, который подпадает под действие Директивы Европейского парламента и Совета 2013/56/ЕС, согласно которой аккумулятор нельзя утилизировать вместе с бытовыми отходами. Для извлечения аккумулятора настоятельно рекомендуем вам обращаться в специализированный пункт или сервисный центр Philips за помощью специалистов.

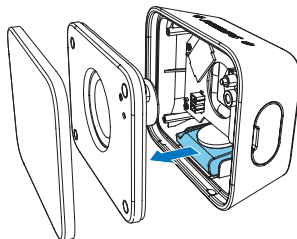
Узнайте о правилах местного законодательства по раздельной утилизации электротехнических и электронных изделий и аккумуляторов. Действуйте в соответствии с местным законодательством и не выбрасывайте отслужившие изделия и аккумуляторы вместе с бытовым мусором. Правильная утилизация отслуживших изделий и аккумуляторов поможет предотвратить негативное воздействие на окружающую среду и здоровье.



### Внимание

- Извлечение встроенной батареи приводит к потере гарантии и может стать причиной повреждения изделия.

Для извлечения аккумулятора обязательно обратитесь к специалисту.



## Информация о безопасной утилизации

Изделие не имеет лишней упаковки. Мы попытались сделать так, чтобы упаковочные материалы легко разделялись на три типа: картон (коробка), пенополистерол (буфер) и полиэтилен (мешки, защитный пенопластовый лист).

Материалы, из которых изготовлена система, могут быть переработаны и вторично использованы специализированными предприятиями. Соблюдайте местные нормативные требования по утилизации упаковочных материалов, выработавших ресурс элементов питания и старого оборудования.

---

## Сведения о товарных знаках



Словесное обозначение и логотипы Bluetooth® являются зарегистрированными товарными знаками Bluetooth SIG, Inc.; компания Gibson Innovations Limited использует их по лицензии. Все прочие товарные знаки и торговые наименования являются собственностью соответствующих владельцев.





2016 © Gibson Innovations Limited. All rights reserved.

This product has been manufactured by, and is sold under the responsibility of Gibson Innovations Ltd., and Gibson Innovations Ltd. is the warrantor in relation to this product.

Philips and the Philips Shield Emblem are registered trademarks of Koninklijke Philips N.V. and are used under license.

BT110\_00 \_UM\_V2.0