

Мы всегда готовы помочь!

Зарегистрируйте свое устройство и получите поддержку на
www.philips.com/support

BT3600



Руководство пользователя

PHILIPS

Содержание

1	Важная информация	2
----------	--------------------------	----------

2	Акустическая система Bluetooth	3
	Введение	3
	Комплектация	3
	Описание АС	4

3	Начало работы	5
	Установка АС	5
	Зарядка встроенного аккумулятора	5
	Включение/выключение устройства	5

4	Использование устройств Bluetooth	6
	Подключение устройства	6
	Одновременное подключение двух Bluetooth-устройств	7
	Воспроизведение с устройства Bluetooth	7
	Управление телефонными вызовами	8

5	Воспроизведение с внешнего устройства	9
----------	--	----------

6	Сведения об изделии	10
	Характеристики	10

7	Определение и устранение неисправностей	11
	Общие	11
	Устройство с технологией Bluetooth	11

8	Уведомление	12
	Соответствие нормативам	12
	Забота об окружающей среде	12
	Сведения о товарных знаках	13

1 Важная информация



Предупреждение

- Запрещается снимать корпус АС.
 - Запрещается смазывать детали АС.
 - Запрещается устанавливать эту АС на другие электрические устройства.
 - Не допускайте воздействия на АС прямых солнечных лучей, открытого огня и источников тепла.
-
- Запрещается использовать АС возле воды.
 - Убедитесь, что вокруг АС достаточно пространства для вентиляции.
 - Используйте только принадлежности/аксессуары, рекомендованные производителем.
 - Элементы питания нельзя подвергать чрезмерному нагреву (воздействию солнечных лучей, огня и т.п.).
 - Не допускайте попадания капель или брызг на АС.
 - Не помещайте на АС потенциально опасные предметы (например, сосуды с жидкостями или зажженные свечи).



Примечание

- Табличка с обозначениями расположена на задней панели устройства.

2 Акустическая система Bluetooth

Поздравляем с покупкой, и добро пожаловать в клуб Philips! Чтобы воспользоваться всеми преимуществами поддержки Philips, зарегистрируйте устройство на веб-сайте www.philips.com/welcome.

Введение

Эта АС позволяет:

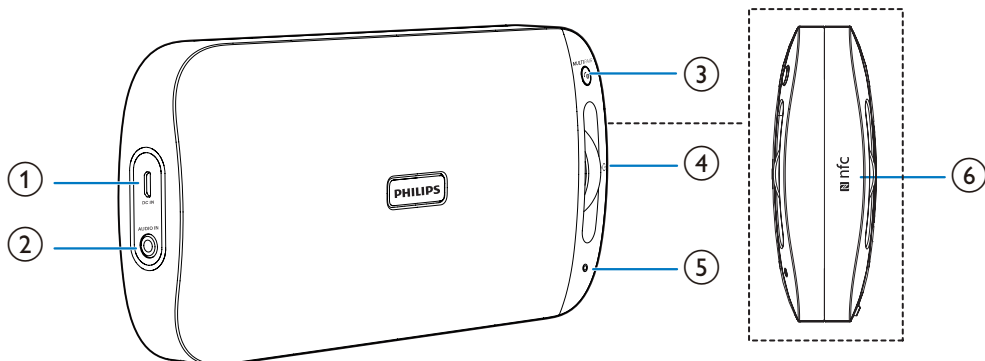
- воспроизводить аудиозаписи с Bluetooth-устройств и других внешних аудиоустройств;
- управлять входящими телефонными вызовами через Bluetooth-подключение.

Комплектация

Проверьте комплектацию устройства.

- Основное устройство
- USB-кабель
- Краткое руководство пользователя
- Важные сведения и инструкции по безопасности

Описание AC



① DC IN

- Зарядка встроенного аккумулятора.

② AUDIO IN

- Подключение внешнего аудиоустройства.

③ MULTIPAIR

- Нажмите и удерживайте в течение двух секунд, чтобы перейти в режим сопряжения.
- Нажмите и удерживайте в течение двух секунд, чтобы удалить неиспользуемые Bluetooth-устройства, подключенные к AC.
- Нажмите, чтобы ответить на входящий вызов.
- Нажмите и удерживайте в течение двух секунд, чтобы отклонить входящий вызов.
- Во время вызова: нажмите для завершения текущего вызова.
- Во время вызова: нажмите и удерживайте в течение двух секунд, чтобы перевести вызов на мобильное устройство.

④ /регулятор громкости

- Включение/выключение AC.
- Регулировка громкости.

⑤ LED-индикатор

- Обозначение состояния системы.

⑥ NFC

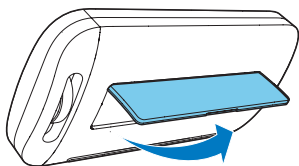
- Подключите NFC-устройство через Bluetooth.

3 Начало работы

Всегда следуйте инструкциям, приведенным в данной главе.

Установка AC

Для размещения AC на плоской поверхности выдвиньте подставку на тыльной стороне AC.

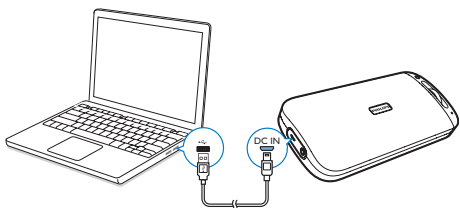


Зарядка встроенного аккумулятора

Питание AC осуществляется от встроенного перезаряжаемого аккумулятора.

Примечание

- Полностью зарядите встроенный аккумулятор перед использованием.
- Разъем micro USB предназначен только для зарядки.
- Число зарядных циклов аккумулятора ограничено. Срок службы аккумулятора и число циклов зарядки зависит от частоты использования и выбранных настроек.

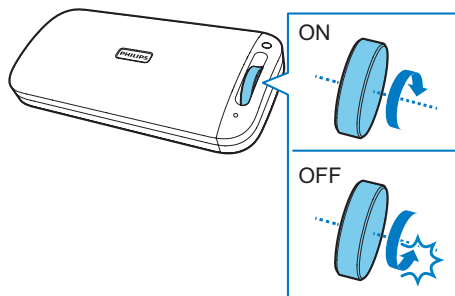


- подключите кабель USB к
- разъему DC IN на AC и
 - USB-разъему на компьютере.

Светодиодный индикатор отображает уровень заряда аккумулятора.

Режим	LED-индикатор	Статус заряда
Режим "Выкл."	Горит красным	Заряжается
	Выключено	Полный заряд
Режим Bluetooth или Audio-in	Мигает красным	Низкий заряд

Включение/выключение устройства



Для включения или выключения AC поворачивайте регулятор ϕ по часовой стрелке или против часовой стрелки.

- ➔ Когда AC включена, светодиодный индикатор мигает.

Примечание

- Для увеличения или уменьшения громкости во время воспроизведения поворачивайте регулятор.
- Если устройство не используется в течение 15 минут, AC автоматически переходит в режим ожидания в целях экономии энергии.

4 Использование устройств Bluetooth

Эта АС позволяет прослушивать аудиофайлы с Bluetooth-устройств и управлять входящими вызовами через Bluetooth.

Подключение устройства

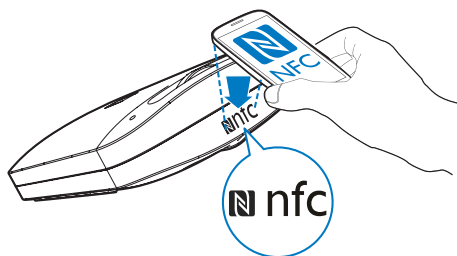
Примечание

- Перед сопряжением устройства с АС ознакомьтесь с информацией о совместимости Bluetooth в руководстве пользователя.
- АС сохраняет в памяти до четырех сопряженных устройств. Пятое сопряженное устройство заменит первое сохраненное.
- Убедитесь, что функция Bluetooth на устройстве включена и устройство доступно для обнаружения другими устройствами Bluetooth.
- При наличии препятствий между АС и устройством Bluetooth рабочий диапазон может быть меньше. Прибор следует располагать на достаточном расстоянии от любых других электронных устройств, которые могут являться источниками помех.
- Рабочий диапазон между АС и устройством Bluetooth составляет около 10 метров.
- Убедитесь, что к разъему **AUDIO IN** не подключен аудиокабель.

Подключение устройства при помощи NFC

Коммуникация ближнего поля (NFC) — это технология беспроводной связи малого радиуса действия, позволяющая осуществлять подключение между различными NFC-устройствами, такими как мобильные телефоны и IC-метки. Если Bluetooth-устройство поддерживает NFC, то с помощью этой технологии его можно быстро подключить к АС.

- 1 Включите АС.
↳ LED-индикатор начнет мигать синим светом.
- 2 Включите функцию NFC на Bluetooth-устройстве (см. руководство пользователя устройства).
- 3 Поднесите Bluetooth-устройство к АС так, чтобы область NFC соприкасалась с NFC-меткой на АС.



- 4 На Bluetooth-устройстве примите запрос на сопряжение с "BT3600". При необходимости введите пароль сопряжения "0000".
- 5 Для завершения сопряжения и подключения следуйте инструкциям на экране.
↳ После успешного сопряжения и подключения АС издаст два звуковых сигнала, а LED-индикатор начнет гореть ровным синим светом.

Подключение устройства вручную

- 1 Включите АС.
↳ LED-индикатор начнет мигать синим светом.
- 2 Включите Bluetooth на устройстве с поддержкой Bluetooth и выполните поиск Bluetooth-устройств (см. руководство пользователя устройства).

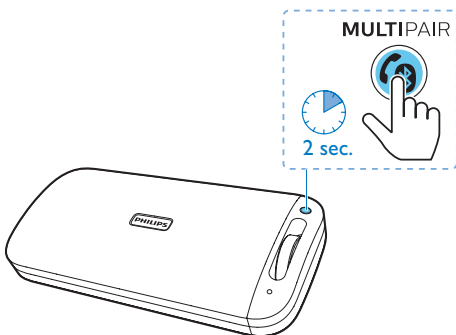
- 3 Когда на устройстве отобразится индикация **[Philips BT3600]**, выберите этот пункт, чтобы начать сопряжение и подключение. При необходимости введите пароль по умолчанию "0000".
- ↳ После успешного сопряжения и подключения АС издаст два звуковых сигнала, а LED-индикатор начнет гореть ровным синим светом.
 - Если не удалось найти **[Philips BT3600]**, нажмите и удерживайте **MULTIPAIR** в течение двух секунд, чтобы войти в режим сопряжения, и повторите попытку.

Отключение устройства с поддержкой Bluetooth:

- Отключите функцию Bluetooth на устройстве или
- переместите устройство за пределы диапазона соединения.
- ↳ АС подаст два звуковых сигнала, и светодиодный индикатор начнет мигать.

Одновременное подключение двух Bluetooth-устройств

АС позволяет одновременно подключить до двух Bluetooth-устройств.



- 1 Подключите одно устройство Bluetooth.

- 2 Нажмите и удерживайте кнопку **MULTIPAIR** в течение двух секунд.
- ↳ АС будет готова к сопряжению с еще одним устройством Bluetooth.
 - ↳ LED-индикатор начнет мигать синим светом.
- 3 Подключите другое устройство Bluetooth.
- Если к АС подключено два устройства и только на одном выполняется воспроизведение музыки, нажмите и удерживайте **MULTIPAIR** в течение двух секунд.
 - ↳ АС будет отключена от неиспользуемого устройства для подключения к новому устройству.
 - Если к АС подключено два устройства, но воспроизведение музыки не выполняется ни на одном из них, нажмите и удерживайте **MULTIPAIR** в течение двух секунд.
 - ↳ АС будет отключена от первого сопряженного устройства для подключения к другому устройству.

LED-индикатор	Описание
Быстро мигает синим светом	Соединение
Медленно мигает синим светом	Подключение
Горит синим	Подключено

Воспроизведение с устройства Bluetooth

Примечание

- При поступлении входящего вызова на подключенный мобильный телефон воспроизведение приостанавливается.

После успешного подключения по Bluetooth включите воспроизведение музыки на любом подключенном Bluetooth-устройстве.

- ↳ Начнется передача аудиопотока на АС с подключенного Bluetooth-устройства.

Управление телефонными вызовами

После выполнения подключения по Bluetooth вы можете управлять входящими вызовами на этой АС.

Кнопка **Функциональные возможности**

- Нажмите, чтобы ответить на входящий вызов.
Нажмите и удерживайте в течение двух секунд, чтобы отклонить входящий вызов.
Во время вызова: нажмите для завершения текущего вызова.
Во время вызова: нажмите и удерживайте в течение двух секунд, чтобы перевести вызов на мобильное устройство.



Примечание

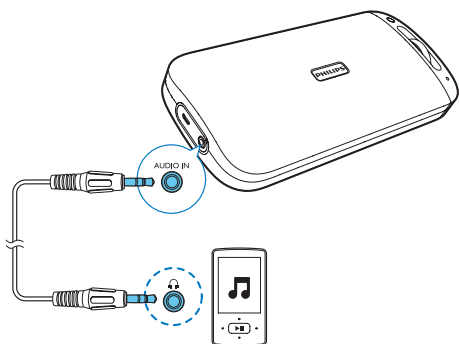
- При входящем вызове воспроизведение приостанавливается, а по завершении разговора возобновляется.

5 Воспроизведе- ние с внешнего устройства

С помощью этой АС можно прослушивать музыку с внешнего аудиоустройства, например MP3-плеера.

Примечание

- Убедитесь, что воспроизведение музыки через Bluetooth остановлено.



- 1 Подключите аудиокабель со штекерами 3,5 мм на обоих концах (приобретается отдельно) к:
 - разъему **AUDIO IN** на АС и
 - разъему для наушников на внешнем устройстве.
- 2 Включите воспроизведение аудио на внешнем устройстве (см. руководство пользователя внешнего устройства).

6 Сведения об изделии



Примечание

- Информация о продукте может быть изменена без предварительного уведомления.

Характеристики

Усилитель

Номинальная выходная мощность	2 x 5 Вт (среднеквадр.)
Отношение сигнал/шум	> 62 дБА
Входной аудиоразъем	600 мВ

Bluetooth

Версия Bluetooth	V4.1
Поддерживаемые профили	A2DP, AVRCP, HSP/HFP
Радиус действия	10 м (свободного пространства)

Общая информация

Питание (через USB-разъем)	5 В === 1 А
Встроенный аккумулятор	Литий-полимерный аккумулятор (3,7 В, 2200 мА*ч)
Размеры — основное устройство (Ш x В x Г)	207 x 97 x 34 мм
Вес — основное устройство	0,45 кг

7 Определение и устранение неисправностей



Предупреждение

- Запрещается снимать корпус прибора.

Для сохранения действия условий гарантии запрещается самостоятельно ремонтировать систему.

При возникновении неполадок в процессе использования данного прибора перед обращением в сервисную службу проверьте следующее. Если не удастся решить проблему, посетите веб-сайт Philips (www.philips.com/support). При обращении в компанию Philips устройство должно находиться поблизости, номер модели и серийный номер должны быть известны.

Общие

Отсутствует питание

- Зарядите АС.

Нет звука

- Отрегулируйте звук на АС или на подключенном Bluetooth-устройстве.
- Убедитесь, что Bluetooth-устройство находится в рабочем диапазоне.

АС не реагирует

- Перезапустите АС.

Светодиодный индикатор горит ровным красным светом, и АС не реагирует на нажатие кнопок.

- АС находится в ДЕМОНСТРАЦИОННОМ РЕЖИМЕ. Для выхода из режима нажмите и удерживайте кнопку **MULTIPAIR** в течение 15 секунд.

Устройство с технологией Bluetooth

После подключения устройства с технологией Bluetooth ухудшилось качество звучания.

- Прием сигналов Bluetooth низкого качества. Переместите устройство ближе к системе или устраните все препятствия между ними.

Не удается подключиться к устройству.

- На устройстве не включена функция Bluetooth. Инструкции по активизации функции см. в руководстве пользователя
- На системе не включен режим сопряжения. Нажмите и удерживайте **MULTIPAIR** в течение двух секунд и повторите попытку.

Устройство непрерывно подключается и отключается.

- Прием сигналов Bluetooth низкого качества. Переместите устройство ближе к системе или устраните все препятствия между ними.
- На некоторых устройствах Bluetooth-соединение отключается автоматически в целях экономии энергии. Это не свидетельствует о неисправности системы.

8 Уведомление

Внесение любых изменений, не одобренных непосредственно Gibson Innovations, может привести к утрате пользователем права на использование устройства.

Соответствие нормативам

CE 0890

Компания Gibson Innovations настоящим заявляет, что данное изделие соответствует основным требованиям и другим применимым положениям Директивы 1999/5/ЕС. Текст Декларации о соответствии см. на веб-сайте www.philips.com/support.

Забота об окружающей среде

Утилизация отработавшего изделия и использованных батарей



Данное изделие изготовлено из высококачественных материалов и компонентов, которые подлежат повторной переработке и вторичному использованию.



Этот символ на изделии означает, что оно подпадает под действие Директивы Европейского парламента и Совета 2012/19/ЕС.



Этот символ означает, что в изделии содержится встроенный аккумулятор, который подпадает под действие Директивы Европейского парламента и Совета 2013/56/ЕС, согласно которой аккумулятор нельзя утилизировать вместе с бытовыми отходами. Для извлечения аккумулятора настоятельно рекомендуем вам обращаться в специализированный пункт или сервисный центр Philips за помощью специалистов.

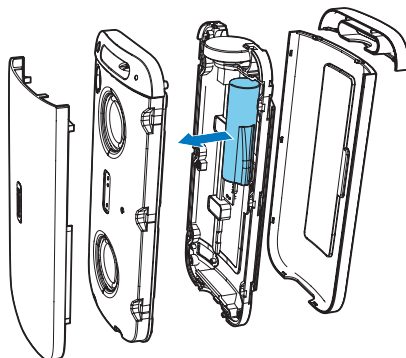
Узнайте о правилах местного законодательства по раздельной утилизации электротехнических и электронных изделий и аккумуляторов. Действуйте в соответствии с местным законодательством и не выбрасывайте отслужившие изделия и аккумуляторы вместе с бытовым мусором. Правильная утилизация отслуживших изделий и аккумуляторов поможет предотвратить негативное воздействие на окружающую среду и здоровье.



Внимание

- Извлечение встроенной батареи приводит к потере гарантии и может стать причиной повреждения изделия.

Для извлечения аккумулятора обязательно обратитесь к специалисту.



Информация о безопасной утилизации

Изделие не имеет лишней упаковки. Мы попытались сделать так, чтобы упаковочные материалы легко разделялись на три типа: картон (коробка), пенополистерол (буфер) и полиэтилен (мешки, защитный пенопластовый лист).

Материалы, из которых изготовлена система, могут быть переработаны и вторично использованы специализированными предприятиями. Соблюдайте местные нормативные требования по утилизации упаковочных материалов, выработавших ресурс элементов питания и старого оборудования.

Сведения о товарных знаках



Словесное обозначение и логотипы Bluetooth® являются зарегистрированными товарными знаками Bluetooth SIG, Inc.; компания Gibson использует их по лицензии. Все прочие товарные знаки и торговые наименования являются собственностью соответствующих владельцев.



Знак "N" является товарным знаком или зарегистрированным товарным знаком NFC Forum, Inc. в США и других странах.



2015 © Gibson Innovations Limited. All rights reserved.

This product has been manufactured by, and is sold under the responsibility of Gibson Innovations Ltd., and Gibson Innovations Ltd. is the warrantor in relation to this product. Philips and the Philips Shield Emblem are registered trademarks of Koninklijke Philips N.V. and are used under license from Koninklijke Philips N.V.

BT3600_00_UM_V2.0

