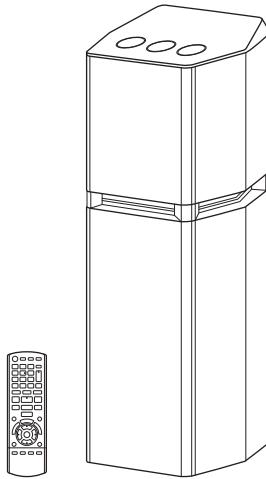


Panasonic®

Инструкция по эксплуатации
Інструкція з експлуатації

Беспроводная Акустическая Система Бездротова Акустична Система

Model No. **SC-UA7**



Благодарим Вас за покупку данного изделия.

Для обеспечения оптимальной и безопасной работы системы внимательно прочтите данную инструкцию.

Сохраните инструкцию для дальнейших справок.

Дякуємо Вам за придбання цього пристрою.

Щоб забезпечити найбільш оптимальну та безпечну роботу, будь ласка, уважно ознайомтеся з цими інструкціями.

Збережіть цей посібник для майбутнього використання.

Ваша система может отличаться от представленных иллюстраций.

Для записи и воспроизведения контента на этом и других устройствах может потребоваться разрешение от владельца или подобные права на использование данного контента. Компания Rapasonic не имеет и не предоставляет полномочия, а также отказывается от прав, возможности или намерения получить данное разрешение пользователем. Пользователь несет ответственность за то, что использование данного или других устройств отвечает нормам законодательства об использовании авторских прав в стране пользователя. Для получения дополнительных сведений о соответствующих нормах и законах обращайтесь к данному законодательству или владельцу прав контента, который необходимо записать или воспроизвести.

Для России:

- Используемый диапазон частот стандарта IEEE 802.11, IEEE 802.15: (2400 - 2483,5) и/или (5150 - 5350 и 5650 - 5725) МГц.
- Выходная мощность передатчика до 100 мВт.

Содержание

Меры предосторожности	2
Справочный материал	3
Принадлежности, поставляемые в комплекте	4
Транспортировка устройства	4
Обслуживание	4
Подготовка пульта ДУ к работе	5
Выполнение соединений	5
Обзор органов управления	6
Подготовка медиа	8
Воспроизведение медиа	9
Радио	10
Запись	11
Звуковые эффекты	13
Подсветка	13
DJ jukebox	13
Karaoke jukebox	13
Использование микрофона	14
Часы и таймеры	14
Внешнее оборудование	15
Другие	17
Устранение неисправностей	17
Технические характеристики	20

Меры предосторожности

ОСТОРОЖНО!

Устройство

- Чтобы уменьшить риск возникновения пожара, поражения электрическим током или повреждения изделия,
 - Не подвергайте это устройство воздействию дождя, влаги, капель или брызг.
 - Не размещайте на устройстве какие-либо предметы, наполненные водой, например, вазы.
 - Используйте только рекомендуемые принадлежности.
 - Не открывайте крышку.
 - Не пытайтесь ремонтировать данное устройство самостоятельно. За обслуживанием обращайтесь к квалифицированному обслуживающему персоналу.
 - Не допускайте попадания металлических предметов в устройство.

ВНИМАНИЕ!

Устройство

- Чтобы уменьшить риск возникновения пожара, поражения электрическим током или повреждения изделия,
 - Не устанавливайте и не размещайте данное устройство в книжном шкафу, встроенном шкафу или другом ограниченном пространстве. Убедитесь, что устройство хорошо вентилируется.
 - Не закрывайте вентиляционные отверстия устройства газетами, скатертями, шторами и подобными предметами.
 - Не размещайте на устройстве источники открытого пламени, например, горящие свечи.
 - Это устройство предназначено для использования в умеренном климате.
 - Это устройство может принимать радиопомехи, генерируемые мобильными телефонами. Если такие помехи доставляют беспокойство, увеличьте, пожалуйста, расстояние между изделием и мобильным телефоном.
 - Установите устройство на ровной поверхности в месте, защищенном от воздействия прямых солнечных лучей, высоких температур, высокой влажности и сильных вибраций.
- #### Сетевой кабель питания переменного тока
- Сетевой штепсель является устройством отключения. Установите данное устройство таким образом, чтобы сетевой штепсель можно было извлечь из сетевой розетки незамедлительно.

Батарейка

- При неправильной установке батареек существует опасность взрыва. Производите замену, используя только батарейки рекомендованного производителем типа.
- При утилизации батареек узнайте в местных органах власти или у дилера, как следует поступать с отходами такого типа.
- Не нагревайте и не подвергайте воздействию огня.
- Не оставляйте батарейку(и) в автомобиле с закрытыми дверями и окнами под воздействием прямых солнечных лучей в течение длительного времени.
- Не разбирайте и не вызывайте короткое замыкание батареек.
- Не заряжайте щелочную или марганцевую батарейку.
- Не используйте батарейку с поврежденным покрытием.
- Если пульт ДУ не будет использоваться в течение длительного времени, извлеките из него батарейку. Храните батарейки в прохладном темном месте.

Предупреждение

Следуйте нижеприведённым правилам, если иное не указано в других документах.

1. Устанавливайте прибор на твёрдой плоской поверхности, за исключением отсоединяемых или несъёмных частей.
2. Хранить в сухом, закрытом помещении.
3. Во время транспортировки не бросать, не подвергать излишней вибрации или ударам о другие предметы.
4. Утилизировать в соответствии с национальным и/или местным законодательством.

Правила и условия реализации не установлены изготовителем и должны соответствовать национальному и/или местному законодательству страны реализации товара.

Ограничения по использованию

- Беспроводная передача данных и/или передача с использованием устройств, оснащенных Bluetooth®, не гарантируется.
- Все устройства должны соответствовать стандартам, установленным Bluetooth SIG, Inc.
- В зависимости от технических характеристик и настроек устройства возможен сбой подключения, а некоторые операции могут выполняться иначе.
- Эта система поддерживает функции обеспечения безопасности Bluetooth®. Однако в зависимости от операционной среды и/или настроек данная функция обеспечения безопасности может быть недостаточной. При выполнении беспроводной передачи данных в эту систему следует предпринять меры предосторожности.
- Эта система не может передавать данные на устройство Bluetooth®.

Диапазон применения

- Данное устройство может использоваться на расстоянии не более 10 м.
- В зависимости от окружающей обстановки, наличия препятствий или помех расстояние может быть меньше.

Помехи от других устройств

- Эта система может функционировать неправильно, и вследствие помех, создаваемых радиоволнами, если устройство расположено слишком близко к другим устройствам Bluetooth® или устройством, использующим диапазон 2,4 ГГц, возможно возникновение таких проблем, как шум и скачки звучания.
- Эта система может функционировать неправильно при слишком сильных радиоволнах, создаваемых источником радиовещания и т.п., расположенным рядом.

Использование по назначению

- Эта система предназначена только для обычного бытового использования.
- Не используйте эту систему рядом с оборудованием или в обстановке, чувствительной к радиочастотным помехам (например: аэропорты, больницы, лаборатории и т.п.).

Справочный материал

0 Bluetooth®

Panasonic не несет ответственности за данные и/или информацию, сохранность которых может быть поставлена под угрозу во время беспроводной передачи.

Частотный диапазон

- Данная система использует частотный диапазон 2,4 ГГц.

Сертификация

- Эта система соответствует частотным ограничениям и получила сертификацию на основании законов о частоте. Таким образом, разрешение на беспроводную связь не требуется.
- Действия, указанные ниже, преследуются по закону:
 - Разборка на части или изменение устройства.
 - Удаление отметок с техническими характеристиками.

Лицензии

Словесный знак и логотипы Bluetooth® являются зарегистрированными товарными знаками Bluetooth SIG, Inc. Любое использование этих знаков Panasonic Corporation осуществляется по лицензии. Другие товарные знаки и торговые названия принадлежат своим соответствующим владельцам.

Google Play и Android являются торговыми марками Google Inc.

Технология кодирования аудио сигнала MPEG Layer-3 лицензирована у компаний Fraunhofer IIS и Thomson.

Принадлежности, поставляемые в комплекте

Проверьте наличие принадлежностей в комплекте.

- 1 Сетевой кабель питания переменного тока
- 1 Ткань для очистки
- 1 Ферритовый сердечник



- 1 Комнатная FM-антенна



- 1 Пульт ДУ
(N2QAYB001097)

- 1 Батарейка для пульта ДУ

Транспортировка устройства

Подготовка

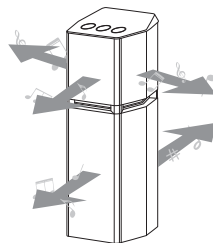
Отключите от изделия все подключенные устройства и кабели.



Примечание:

- Несколько человек должны передвигать, наклонять или переносить устройство.
- Размещайте устройство на расстоянии не менее 10 мм от других объектов для обеспечения надлежащей вентиляции.
- Поставьте устройство на ровную безопасную поверхность.
- Эти динамики не имеют магнитного экранирования. Не располагайте их возле ПК или других устройств, на работу которых влияет магнитное поле.

- Вывод аудио является разнонаправленным. Не загромождайте динамики другими объектами, это может снизить качество звука.
- Сабвуфер расположен в передней и задней части устройства. Задняя часть устройства должна находиться на расстоянии по крайней мере 10 см от стены для обеспечения лучшего качества звука.
- Воспроизведение звука на высокой громкости в течение длительного времени может привести к повреждению динамиков и сократить срок их эксплуатации.
- Во избежание повреждения уменьшайте громкость звука в следующих случаях:
 - При искажении звука.
 - При регулировке качества звука.



ВНИМАНИЕ!

- При неправильном выполнении операций или неверной транспортировке может произойти падение устройства и другие инциденты, которые могут привести к повреждению устройства и/или травме.
- Не переносите устройство, держась за полосу подсветки, так как это может повредить полосу.
- Не помещайте предметы на верхнюю панель устройства.
- Не ставьте на устройство большое количество предметов.
- Не позволяйте детям взбираться на устройство.
- При нахождении вблизи детей или младенцев проявляйте осторожность.

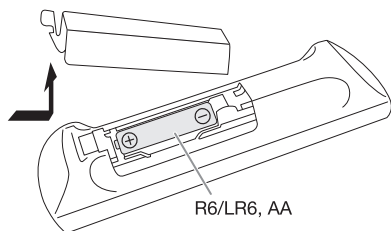


Обслуживание

Для очистки данной системы используйте мягкую сухую ткань.

- Отсоедините сетевой кабель питания переменного тока, чтобы уменьшить риск возникновения пожара, поражения электрическим током или повреждения изделия.
- Запрещается использовать для очистки системы спирт, разбавитель для краски или бензин.
- Перед использованием химически обработанной салфетки обратитесь к инструкции по ее применению.

Подготовка пульта ДУ к работе

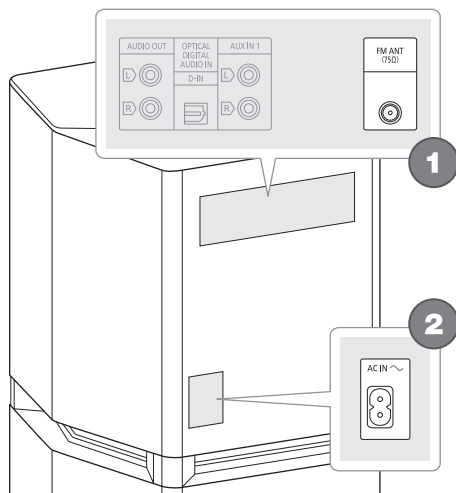


Используйте щелочную или марганцевую батарейку.

Вставьте батарейку так, чтобы полярность (+ и -) соответствовала обозначениям на пульте ДУ.

Выполнение соединений

Подключите сетевой кабель питания переменного тока только после того, как будут подключены все остальные кабели.



1 Подключите комнатную FM-антенну.

Антенну необходимо разместить в зоне наилучшего приема.



2 Подключите сетевой кабель питания переменного тока.

Использование других сетевых кабелей питания переменного тока, кроме поставленных в комплекте, запрещено.

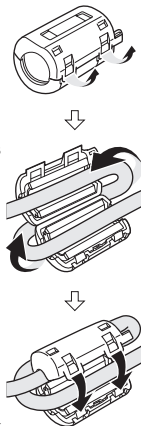
ВНИМАНИЕ!

Храните ферритовый сердечник в недоступном для детей месте для предотвращения проглатывания.



Прикрепление ферритового сердечника рядом с разъемом

- 1 Потяните язычки (с обеих сторон), чтобы они находились в открытом положении.
- 2 Поместите сетевой кабель питания переменного тока в один из вогнутых участков.
- 3 Оберните сетевой кабель питания переменного тока вокруг ферритового сердечника, затем поместите оставшуюся часть кабеля в другой вогнутый участок.
- 4 Закройте отделение ферритового сердечника. Убедитесь, что при закрытии раздался щелчок.



Примечание:

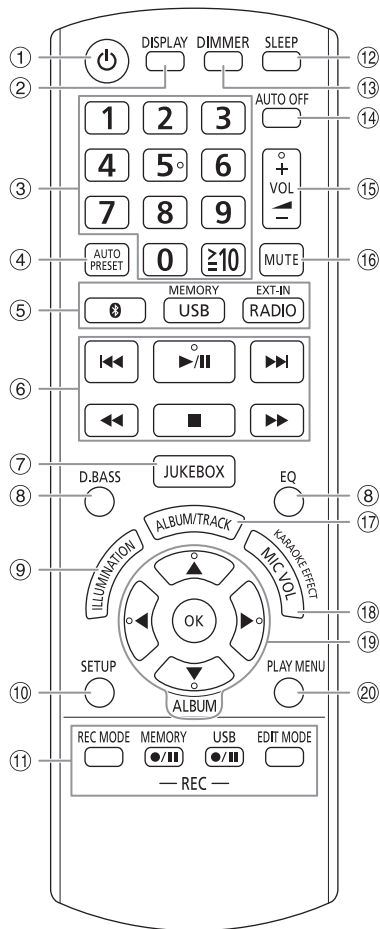
При неправильном подключении ферритового сердечника к сетевому кабелю питания переменного тока могут возникнуть помехи у других устройств, находящихся вблизи.

Экономия электроэнергии

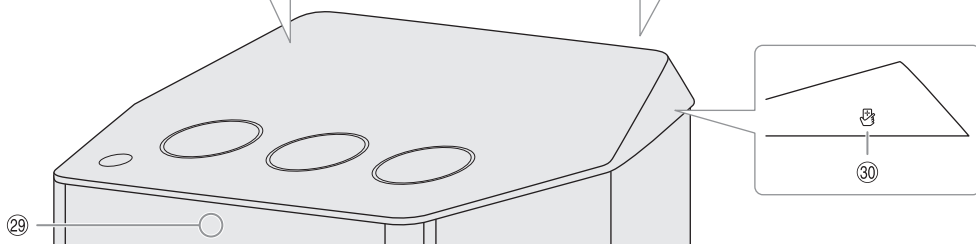
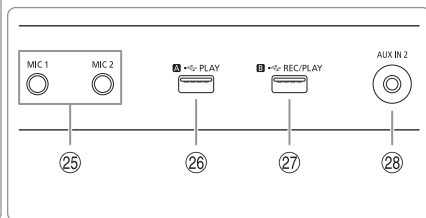
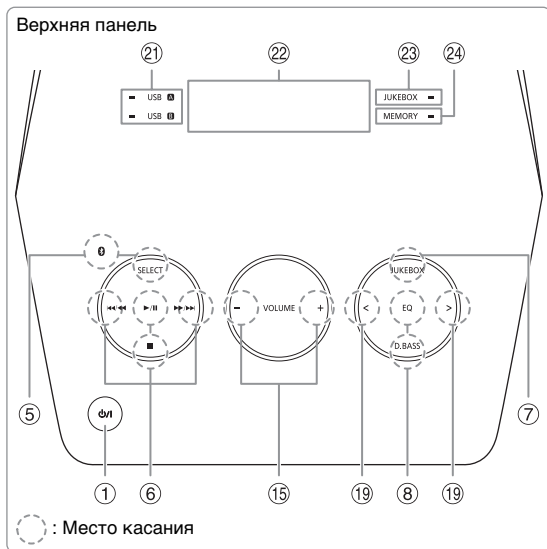
В режиме ожидания система потребляет небольшое количество электроэнергии. Выньте вилку сетевого кабеля питания переменного тока из розетки, если система не используется. После отсоединения системы некоторые настройки будут потеряны. Их необходимо установить снова.

Обзор органов управления

Выполните действия с помощью пульта ДУ. Вы также можете использовать сенсорные кнопки, расположенные на устройстве, если они не отличаются.



- 1** **Выключение питания/переход в режим ожидания** [⏻], [⏻/|]
Нажмите*1 или коснитесь*2 переключатель для перевода устройства из режима включено в режим ожидания и наоборот. В режиме ожидания устройство потребляет небольшое количество электроэнергии.
*1 Для кнопки на пульте ДУ
*2 Для сенсорной кнопки на устройстве
- 2** Просмотр информации контента
- 3** **Цифровые кнопки**
Для выбора 2-значного номера
Например: 16: [≥10] → [1] → [6]
- 4** Автоматическая предустановка радиостанции
- 5** **Выберите источник аудио**
На устройстве:
Коснитесь кнопки [SELECT], чтобы выбрать источник:
USB A → USB B → BLUETOOTH → FM
↑ ↓
AUX 2 ← AUX 1 ← D-IN ← MEMORY
Чтобы начать спаривание Bluetooth®, коснитесь кнопки [⌘] и удерживайте ее.
- 6** Контроль основного воспроизведения
- 7** Выбор DJ jukebox или Karaoke jukebox
- 8** Выбор звуковых эффектов
- 9** Включение или выключение подсветки
- 10** Просмотр меню установки
- 11** Орган управления записи
- 12** Установка таймера сна
- 13** **Уменьшение яркости дисплея и подсветки**
Индикаторы состояния также отключаются.
Для отмены нажмите кнопку еще раз.
- 14** **Автоматическое выключение системы**
Система автоматически выключается, если она не используется в течение примерно 20 минут.
Данная функция не работает, когда источником является радио или подсоединено устройство Bluetooth®.
Для отмены выберите "OFF".
- 15** Регулировка уровня громкости
- 16** **Временное отключение звука**
Для отмены нажмите кнопку еще раз.
"MUTE" также отменяется при регулировке громкости или при выключении системы.
- 17** Выбор альбом MP3 или трек
- 18** Регулировка уровня громкости микрофона
Выбор эффектов для караоке
- 19** Выбор или подтверждение опции
- 20** Просмотр меню воспроизведения



- 21 Индикатор состояния USB
- 22 Дисплей
- 23 Индикатор состояния DJ jukebox или Karaoke jukebox
- 24 Индикатор состояния внутренней памяти
- 25 Гнездо для подключения микрофона
- 26 **USB A**
USB-порт (←→)
Воспроизведение MP3 треки.
- 27 **USB B**
USB-порт (←→)
Воспроизведение MP3 треки.
Произвести запись звучания или музыки.
- 28 Гнездо AUX IN 2
- 29 **Датчик дистанционного управления**
Расстояние: Приблизительно до 7 м
Угол: Приблизительно 20° вверх и вниз, 30° влево и вправо
- 30 Зона прикосновения NFC

Примечание:
Для использования сенсорных кнопок просто касайтесь соответствующих значков. При прикосновении к сенсорной кнопке устройство издает звуковой сигнал (см. “Звук при касании”, где представлены сведения об отключении звука при касании).

- Чтобы сенсорные кнопки работали должным образом, необходимо соблюдать границы зоны касания вокруг значка (см. рисунок зоны касания выше).
- Чтобы исключить случайное использование сенсорных кнопок, не ставьте на них предметы.

Подготовка медиа

USB

Подготовка

Перед подключением USB-устройство убедитесь, что выполнено резервное копирование данных.

- 1 Уменьшите громкость и подсоедините USB-устройство к USB-порту.**
При отключении USB-устройства придерживайте аппарат.
- 2 Нажмите [USB/MEMORY], чтобы выбрать “USB A” или “USB B”.**
Красный индикатор состояния USB будет светиться при выборе.

Примечание:

Не используйте удлинительный кабель USB. Система не может распознать USB-устройство, подключенное с помощью кабеля.

Bluetooth®

Через Bluetooth® можно осуществлять беспроводное подключение и воспроизведение аудио устройства.

Подготовка

- Включите функцию Bluetooth® устройства и установите устройство рядом с системой.
- Для получения подробной информации обратитесь к инструкциям по эксплуатации устройства.

Спаривание устройства

Подготовка

Если эта система подключена к устройству Bluetooth®, отключите ее (→ “Отключение устройства”).

- 1 Нажмите [] .**
При наличии индикации “PAIRING” продолжите с шага 3.
- 2 Нажмите [PLAY MENU], чтобы выбрать “PAIRING”, и затем нажмите [OK].**
- 3 Выберите “SC-UA7” из меню Bluetooth® устройства.**
В случае запроса ключа доступа введите “0000”. После завершения спаривания устройство подключается к этой системе автоматически. Название подключенного устройства будет выведено на дисплей в течение несколько секунд.

Использование устройства

- 1 Коснитесь кнопки [] и удерживайте ее, пока не отобразится “PAIRING”.**
- 2 Выберите “SC-UA7” из меню Bluetooth® устройства.**

Примечание:

С этой системой можно спарить до 8 устройств. При спаривании 9-го устройства будет заменено устройство, которое не использовалось дольше всего.

Подключение устройства

Подготовка

Если эта система подключена к устройству Bluetooth®, отключите ее (→ “Отключение устройства”).

- 1 Нажмите [] .**
Появится индикация “BLUETOOTH READY”.
- 2 Выберите “SC-UA7” из меню Bluetooth® устройства.**
Название подключенного устройства будет выведено на дисплей в течение несколько секунд.
- 3 Начните воспроизведение на устройстве.**

Примечание:

- Для подключения устройство должно быть спарено.
- Система может подключаться одновременно только к одному устройству.
- Когда в качестве источника выбран “BLUETOOTH”, эта система автоматически попытается подключиться к устройству, которое было подключено последний раз. (Во время этого процесса отображается “LINKING”).

Отключение устройства

- 1 Нажмите [] .**
- 2 Нажмите [PLAY MENU], чтобы выбрать “DISCONNECT?”.**
- 3 Нажмите [◀, ▶], чтобы выбрать “OK? YES”, и затем нажмите [OK].**
Появится индикация “BLUETOOTH READY”. Для отмены выберите “OK? NO”.

Использование устройства

Коснитесь кнопки [] и удерживайте ее, пока не отобразится “PAIRING”.

Примечание:

Устройство отключается следующих случаях:

- Выбор другого источника.
- Перемещение устройства за пределы максимальной дальности.
- Выключение передачи Bluetooth® устройства.
- Выключение системы или устройства.

Подключение одним касанием (NFC)

Только для NFC-совместимых устройств

Bluetooth® (устройства Android™)

При простом прикосновении устройства к NFC (Ближняя Контактная Связь)-совместимому устройству Bluetooth® на системе можно выполнить все подготовительные настройки от регистрации устройства Bluetooth® до установления соединения.

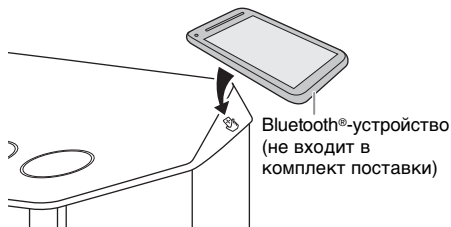
Версия устройства Android™ ранее версии 4.1 требует установки приложения "Panasonic MAX Juke" (бесплатно).

- ① Введите "Panasonic MAX Juke" в строку поиска Google Play™, чтобы найти, и затем выберите "Panasonic MAX Juke".
- ② Запустите приложение.
 - Для завершения настроек следуйте инструкциям.
 - Убедитесь, что используется последняя версия приложения.

Подготовка

Включите функцию NFC на устройстве.

- 1 Нажмите [].
- 2 Приложите и удерживайте устройство к месту касания NFC устройства [].



- Удерживайте устройство, пока оно не издаст звуковой сигнал, завибрирует или пока не отобразится всплывающее окно. Затем отведите устройство от системы.
- После завершения регистрации и подключения устройства в системе в течение нескольких секунд отобразится имя подключенного устройства.
- Если соединение не устанавливается, даже после прикосновения устройства к месту касания NFC, измените положение касания. Для улучшения качества подключения используйте приложение "Panasonic MAX Juke".

3 Начните воспроизведение на устройстве.

Примечание:

- После подключения можно подключиться к другому устройству, прикоснувшись и удерживая его на месте касания NFC устройства. Предыдущее устройство будет отключено автоматически.
- В зависимости от устройства:
 - Одного прикосновения может быть недостаточно для установления связи.
 - Место касания NFC может располагаться в разных местах в зависимости от устройства.
 - При восстановлении соединения воспроизведение может начинаться автоматически.

Воспроизведение медиа

Следующие знаки указывают на наличие функции.

USB: USB-устройство с файлами MP3.

BLUETOOTH: Bluetooth®-устройство.

MEMORY: Внутренняя память (для добавления треков во внутреннюю память устройства см. "Запись").

Основное воспроизведение

USB BLUETOOTH MEMORY

Воспроизведение	Нажмите [▶/].
Остановка	Нажмите [■]. USB MEMORY Позиция сохранена в памяти. Появится индикация "RESUME". Нажмите еще раз, чтобы полностью остановить.
Пауза	Нажмите [▶/]. Нажмите еще раз, чтобы продолжить воспроизведение.
Пропуск	Нажмите [◀◀] или [▶▶] (устройство: [◀◀/◀◀] или [▶▶/▶▶]), чтобы пропустить трек. USB MEMORY Нажмите [▲, ▼], чтобы пропустить альбом MP3.
Поиск	Нажмите и удерживайте [◀◀] или [▶▶] (устройство: [◀◀/◀◀] или [▶▶/▶▶]).

Примечание:

В зависимости от устройства Bluetooth® выполнение некоторых операций может быть невозможным.

Просмотр доступной информации

USB BLUETOOTH MEMORY

Доступную информацию можно просматривать на дисплее, например, альбом MP3 и номер трека.

Нажмите [DISPLAY].

Например: [Дисплей альбома MP3 и номера трека.



Номер альбома Номер трека

Примечание:

- Максимальное количество символов: Примерно 32
- Система поддерживает верс. 1.0, 1.1 и 2.3 ID3 теги.
- Текстовые данные, не поддерживаемые системой, могут отображаться иначе.

Меню воспроизведения

USB MEMORY

- 1 Нажмите [PLAY MENU].
- 2 Нажмите [◀, ▶], чтобы выбрать настройку, и затем нажмите [OK].

OFF PLAYMODE	Отмена настройки.
1-TRACK 1 🎵	Воспроизведение одного выбранного трека. Используйте кнопки с цифрами для выбора трека.
1-ALBUM 1 📁	Воспроизведение одного выбранного альбома MP3. Нажмите [▲, ▼], чтобы выбрать альбом MP3.
RANDOM RND	Воспроизведение всех треков в произвольном порядке.
1-ALBUM RANDOM 1 📁 RND	Воспроизведение всех треков из одного выбранного альбома MP3 в произвольном порядке. Нажмите [▲, ▼], чтобы выбрать альбом MP3.
ALL REPEAT 🔄	Повторить все треки.
1-TRACK REPEAT 1 🎵 🔄	Повторное 1-TRACK.
1-ALBUM REPEAT 1 📁 🔄	Повторное 1-ALBUM.
RANDOM REPEAT RND 🔄	Повторить воспроизведение в произвольном порядке.
1-ALBUM RANDOM REPEAT 1 📁 RND 🔄	Повторное 1-ALBUM RANDOM.

Примечание:

- Во время воспроизведения в произвольном порядке переход к воспроизведенным трекам невозможен.
- При отключении USB-устройства происходит отмена настройки.

Режим соединения

BLUETOOTH

Вы можете изменить режим соединения для соответствия типу подключения.

Подготовка

Если эта система подключена к устройству Bluetooth®, отключите ее (→ “Отключение устройства”).

- 1 Нажмите [PLAY MENU], чтобы выбрать “LINK MODE”.
- 2 Нажмите [◀, ▶], чтобы выбрать режим, и затем нажмите [OK].

MODE 1	Особое внимание к соединяемости.
MODE 2 (по умолчанию)	Особое внимание к качеству звука.

Примечание:

- В зависимости от устройства воспроизводимое изображение и звук могут быть не синхронизированы.
- В этом случае выберите “MODE 1”.
- Выберите “MODE 1”, если происходит прерывание звука.

Примечание относительно USB-устройства

- Система не гарантирует возможность подключения ко всем USB-устройствам.
- Система поддерживает полноскоростное устройство USB 2.0.
- Система может поддерживать USB-устройства емкостью до 32 Гб.
- Поддерживается только файловая система FAT 12/16/32.

Примечание относительно файлов MP3

- Файлы определяются как треки, а папки определяются как альбомы.
- Треки должны иметь расширение “.mp3” или “.MP3”.
- Треки не обязательно будут воспроизведены в том порядке, в котором они были записаны.
- Эта система может предоставить доступ к:
 - 800 альбوماм (включая корневую папку)
 - 8000 трекам
 - 999 трекам в одном альбоме

Радио

Подготовка

Нажмите [RADIO/EXT-IN], чтобы выбрать “FM”.

Ручная настройка

Нажмите [◀◀] или [▶▶], чтобы настроиться на станцию.

Для автоматической настройки нажмите и удерживайте кнопку до тех пор, пока частота не начнет быстро меняться.

Во время приема стереофонической программы на дисплее отображается индикация “STEREO”.

Использование устройства

- 1 Коснитесь кнопки [■], чтобы выбрать “MANUAL”.
- 2 Коснитесь кнопки [◀◀/▶▶] или [▶▶/▶▶], чтобы настроиться на станцию.

Предустановка памяти

Вы можете выполнить предустановку до 30 FM станций.

Автоматическая предустановка

- 1 Нажмите [AUTO PRESET], чтобы выбрать “LOWEST” или “CURRENT”.

LOWEST	Настройка начинается с низшей частоты.
CURRENT	Настройка начинается с текущей частоты.

- 2 Нажмите [OK], чтобы начать предварительную установку.

Тюнер осуществляет предварительную настройку всех станций, которые он может принимать, на каналы в восходящем порядке.
Для отмены нажмите [■].

Ручная предустановка

- 1 Нажмите [**◀◀**] или [**▶▶**] (устройство: [**◀◀/◀◀**] или [**▶▶/▶▶**]), чтобы настроиться на станцию.
- 2 Нажмите [**OK**].
- 3 Для выбора предустановленного номера нажмите цифровую кнопку. Повторите действия пунктов с 1 по 3, чтобы предварительно настроить большее количество станций. Новая станция заменит другую станцию, занимающую тот же предустановленный номер.

Выбор предустановленной станции

Нажмите цифровые кнопки, [**◀◀**] или [**▶▶**], чтобы выбрать предварительно настроенную станцию.

Использование устройства

- 1 Коснитесь кнопки [**■**], чтобы выбрать "PRESET".
- 2 Коснитесь кнопки [**◀◀/◀◀**] или [**▶▶/▶▶**], чтобы выбрать предварительно настроенную станцию.

Улучшение качества звука

- 1 Нажмите [**PLAY MENU**], чтобы выбрать "FM MODE".
- 2 Нажмите [**◀**, **▶**], чтобы выбрать "MONO", и затем нажмите [**OK**].
Для отмены выберите "STEREO".
При изменении частоты также происходит отмена "MONO".
Чтобы ввести настройку в память
Выполните действия пункта 2 "Ручная предустановка".

Проверка состояния сигнала

Нажмите [**DISPLAY**].

FM - - - -	Слабый FM сигнал. Система не настроена на станцию.
FM ST	FM сигнал – стереофонический.
FM MONO	"MONO" выбрана в качестве "FM MODE". FM сигнал – монофонический.

Запись

Данная система позволяет записывать до 800 папок (макс. 999 треков в альбоме) или 8000 треков в зависимости от доступного объема внутренней памяти или USB-устройства в **USB B**.

Для проверки емкости устройства хранения

В режиме остановки, нажмите [**DISPLAY**].

Например: Оставшееся время записи внутренней памяти.



Источник
внутренней
памяти

Оставшееся время записи

- "UPDATE" отображается при считывании системой данных с USB-устройства.
- "NO DEVICE" отображается, если USB-устройство не подключено к **USB B**.

Примечание:

- Все записи имеют формат ".mp3".
- Запись во время использования режима воспроизведения в произвольном порядке или источника оптического входа невозможна.
- Эффект DJ jukebox или Karaoke jukebox отключается во время записи.
- Режим повторного воспроизведения во время записи выключен.
- Каждый раз при выполнении записи создается новый альбом.
- После записи последовательность альбома может меняться.
- Записи хранятся в папке под названием "REC_DATA" на USB-устройстве или внутренняя память.
- Во время записи на USB-устройство индикатор записи USB мигает красным цветом.
- При записи во внутреннюю память индикатор внутренней памяти мигает красным.

Основная запись

- 1 Выберите источник, с которого необходимо произвести запись.

Радио

Настройка на радиостанцию.

AUX 1 или AUX 2

Подключение и воспроизведение с оборудования (→ "Внешнее оборудование").

- 2 Нажмите [**MEMORY REC ●/II**] или [**USB REC ●/II**], чтобы начать запись.
Отображается название папки, в которой хранится запись.

Остановить запись	Нажмите [■]. Появится индикация "WRITING".
Пауза в записывании	Нажмите [MEMORY REC ●/II] или [USB REC ●/II] во время запись. Нажмите кнопку еще раз, чтобы продолжить запись. Примечание: Можно нажать паузу во время записи, если устройство не находится в режиме "SYNCHRO". Каждый раз при нажатии паузы добавляется маркер трека (→ "Добавление маркеров трека").

Примечание:

Подождите несколько секунд, чтобы система подготовила USB-устройство перед запуском записи.

Добавление маркеров трека

Можно разделить треки, используя различные режимы.

Перед осуществлением записи

Нажмите [REC MODE], чтобы выбрать режим.

MANUAL	Добавление маркера трека вручную. Нажмите [OK] во время записи, чтобы добавить маркер дорожки.
SYNCHRO (Для источника AUX 1 или AUX 2)	С началом воспроизведения другого оборудования автоматически начинается запись. В случае отсутствия контента в течение 3 секунд запись приостанавливается.
TIME MARK	Дорожка автоматически делится на 5-минутные интервалы.

Примечание:

- Во время записи при нажатии [OK] или паузы в записывании в режиме "TIME MARK" восстанавливается 5-минутный отсчет.
- Добавление маркеров треков вручную в режиме "SYNCHRO" невозможно.

Запись треков MP3

Записать MP3-треки можно следующим образом:

- USB A** на **USB B** или во внутреннюю память
- USB B** во внутреннюю память или наоборот

1 Подготовьте источник, с которого необходимо произвести запись.

Записать все треки	Выберите режим "OFF PLAYMODE" (→ "Меню воспроизведения").
Записать определенный альбом или трек	Выберите режим "1-ALBUM" или "1-TRACK" (→ "Меню воспроизведения").

2 Нажмите [MEMORY REC ●/II] или [USB REC ●/II], чтобы начать запись.

Чтобы просмотреть процесс выполнения записи, нажмите [DISPLAY].

Остановить запись	Нажмите [■]. Запись остановится на последнем полностью записанном треке в альбоме. Например, при остановке во время записи четвертого трека записанными будут только три первых трека. Если ни один из треков не записан, отображается "NO FILE RECORDED".
-------------------	--

Примечание:

- Для записи некоторых треков может потребоваться больше времени.
- Запись некоторых треков невозможна из-за состояния источника.
- Название записанного файла идентично названию оригинального файла (на дисплее может отображаться максимум 32 символа).

Удаление записанных треков

1 **MEMORY** Нажмите [USB/MEMORY], чтобы выбрать "MEMORY".

USB B
Нажмите [USB/MEMORY], чтобы выбрать "USB B".

2 Нажмите [▲, ▼], чтобы выбрать альбом.

3 Нажмите [◀◀] или [▶▶], чтобы выбрать трек.

4 Нажмите [EDIT MODE], чтобы выбрать режим.

TRACK DEL	Удаление одного трека.
ALBUM DEL	Удаление одного альбома (максимум 999 треков).
FORMAT	Форматирование USB-устройства.
ALL DEL	Удалить все альбомы из внутренней памяти.

5 Нажмите [OK].

Отображается пункт, выбранный для удаления.

6 Нажмите [OK].

Появится индикация "SURE? NO".

7 Нажмите [◀, ▶], чтобы выбрать "SURE? YES", и затем нажмите [OK].

Появится индикация "WRITING".

Для отмены выберите "SURE? NO".

Звуковые эффекты

- 1 Нажмите [EQ], чтобы выбрать звуковой эффект.
- 2 Нажмите [◀, ▶] (устройство: [<, >]), чтобы выбрать настройку, и затем нажмите [OK].

PRESET EQ	Выберите необходимую предварительно установленную настройку EQ. Примечание: Выберите "VOICE EX", чтобы голос был слышен так, как будто он идет из телевизора. (Устройство и телевизор должны находиться рядом.)
BASS/MID/TREBLE	-4 до +4
SURROUND	"ON SURROUND" или "OFF SURROUND"

D.Bass

- 1 Нажмите [D.BASS], чтобы выбрать "D.BASS LEVEL" или "D.BASS BEAT". Для отмены выберите "OFF D.BASS".
- 2 Нажмите [◀, ▶] (устройство: [<, >]), чтобы выбрать настройку, и затем нажмите [OK].

Примечание:

D.BASS BEAT: При использовании данной функции увеличивается уровень атаки барабанного боя и воспроизводится напористый звук. В зависимости от трека этот эффект может быть незначительным.

Подсветка

Можно включить или отключить подсветку системы.

- Нажмите [ILLUMINATION], чтобы выбрать "ON", и затем нажмите [OK].
Для отмены выберите "OFF".

DJ jukebox

USB MEMORY

Функцию DJ jukebox можно использовать для добавления эффекта плавного перехода между песнями или сведения звуков сэмплов между песнями.

Использование приложения "Panasonic MAX Juke"

Можно загрузить и установить бесплатное приложение Android™ "Panasonic MAX Juke" на Google Play™ для дополнительных функций, например, одновременного воспроизведения звука с нескольких устройств. С помощью приложения можно выбирать треки для воспроизведения. Для получения сведений о приложении перейдите на следующий веб-сайт.

http://av.jpn.support.panasonic.com/support/global/cs/audio/app/max_juke/android/index.html
(Данный веб-сайт доступен только на английском языке.)

Нажмите [JUKEBOX], чтобы выбрать "DJ JUKEBOX ON", и затем нажмите [OK].
Для отмены выберите "JUKEBOX OFF".

Примечание:

- При выборе DJ jukebox система автоматически переходит в режим повтора.
- DJ jukebox выключается при отключении системы или переключении на другой источник, а также во время записи.

Изменение настройки повторения

- 1 Нажмите [PLAY MENU].
- 2 Нажмите [◀, ▶], чтобы выбрать настройку, и затем нажмите [OK].

RANDOM REPEAT RND ↻	Повторить воспроизведение в произвольном порядке.
ALL TITLE REPEAT ↻	Повторить все треки.
RANDOM MIX REPEAT RND ↻	Повторить воспроизведение в произвольном порядке. Звук сэмпла добавляется к интервалам всех треков.

Изменение эффекта DJ jukebox

- 1 Нажмите [JUKEBOX], чтобы выбрать "DJ JUKEBOX ON".
- 2 Нажмите [◀, ▶] (устройство: [<, >]), чтобы выбрать эффект, а затем нажмите [OK].

Примечание:

Эффект DJ jukebox можно выбрать при использовании режима "RANDOM MIX REPEAT".

Karaoke jukebox

Подготовка

Выберите музыкальный источник.

Нажмите [JUKEBOX], чтобы выбрать "KARAOKE JUKEBOX ON", и затем нажмите [OK].
Для отмены выберите "JUKEBOX OFF".

Примечание:

- При выборе Karaoke jukebox система автоматически переходит в режим повтора.
- Функция Karaoke jukebox выключается при отключении системы или включении функции записи.

Изменение настройки повторения

- 1 Нажмите [PLAY MENU].
- 2 Нажмите [◀, ▶], чтобы выбрать настройку, и затем нажмите [OK].

RANDOM REPEAT RND ◯	Повторить воспроизведение в произвольном порядке.
ALL TITLE REPEAT ◯	Повторить все треки.
RANDOM MIX REPEAT RND ◯	Повторить воспроизведение в произвольном порядке. Звук сэмпла добавляется к интервалам всех треков.

Изменение эффекта караоке

- 1 Нажмите [MIC VOL/KARAOKE EFFECT], чтобы выбрать “KARAOKE EFFECT”.
- 2 Нажмите [▲, ▼], чтобы выбрать эффект.

VOCAL CANCEL	Включить или выключить голосовое сопровождение (в зависимости от источника).
ECHO	Добавление эффекта эхо.
KEY CONTROL	Для изменения тональности песни.
TEMPO	USB MEMORY Изменение скорости песни.
BGM	Изменение уровня громкости фоновой музыки.
MIC EQ	Выберите уровень MIC EQ.
OFF	Отменить эффект.

- 3 Нажмите [◀, ▶], чтобы выбрать настройку, и затем нажмите [OK].

Примечание:

Чтобы использовать эффект караоке в источнике D-IN, AUX 1 или AUX 2, установите “D-IN MODE” или “AUX MODE” на “MODE 1” (→ “Режим D-IN и режим AUX”).

Использование микрофона

Подготовка

Перед подключением или отключением микрофона уменьшайте громкость системы до минимума.

- 1 Подсоедините микрофон (не входит в комплект поставки) к разъему для микрофона. Тип разъема: Ш 6,3 мм мононауральный
- 2 Нажмите [MIC VOL/KARAOKE EFFECT], чтобы выбрать “MIC1 VOL” или “MIC2 VOL”.
- 3 Нажмите [◀, ▶], чтобы отрегулировать громкость микрофона.

При желании петь с фоновой музыкой.

- 4 Начните воспроизведение с музыкального источника и отрегулируйте громкость системы.

Примечание:

- При появлении странного шума (воя) отодвиньте микрофон от динамиков или убавьте громкость микрофона.
- Если микрофон не используется, выньте его штекер из разъема и уменьшите громкость уровня микрофона до минимума.
- Данная система не предназначена для записи с помощью микрофона.

Часы и таймеры

Установка времени

Часы показывают время в 24-часовом формате.

- 1 Нажмите [SETUP], чтобы выбрать “CLOCK”.
- 2 Нажмите [◀, ▶], чтобы установить время, и затем нажмите [OK].

Проверка времени

Нажмите [SETUP], чтобы выбрать “CLOCK”, и затем нажмите [OK]. Находясь в режиме ожидания, нажмите [DISPLAY].

Примечание:

Регулярно переустанавливайте часы для поддержания точности работы.

Таймер сна

Таймер сна выключает систему после наступления установленного времени.

Нажмите [SLEEP], чтобы выбрать настройку (в минутах).

Для отмены выберите “OFF”.

SLEEP 30 → SLEEP 60 → SLEEP 90 → SLEEP 120
↑ OFF ↓

Проверка оставшегося времени

Нажмите [SLEEP].

Примечание:

- Оставшееся время будет отображаться каждую минуту в течение нескольких секунд. “SLEEP 1” всегда отображается, если осталась 1 минута.
- Таймер воспроизведения и таймер сна или таймер записи и таймер сна могут использоваться вместе.
- Таймер сна всегда срабатывает первым. Убедитесь, что время срабатывания таймеров не совпадает.

Таймеры воспроизведения и записи

(За исключением источника Bluetooth®, D-IN, AUX 1 и AUX 2)

Таймер можно установить на срабатывание в определенное время:

- Будильник (таймер воспроизведения).
 - Запись с радио или AUX (таймер записи).
- Таймеры воспроизведения и записи не могут использоваться одновременно.

Подготовка

Установите часы.

- 1 Нажмите [SETUP], чтобы выбрать “TIMER ADJ”.
- 2 Нажмите [◀, ▶], чтобы выбрать “⊕PLAY” или “⊕REC”, и затем нажмите [OK].
- 3 Нажмите [◀, ▶], чтобы установить время начала, и затем нажмите [OK].
- 4 Выполните действия пункта 3, чтобы установить время окончания.
- 5 Для запуска таймера воспроизведения нажмите [◀, ▶], чтобы выбрать источник, с которого необходимо выполнить воспроизведение, а затем нажмите [OK].
- 6 При использовании таймера записи нажмите [◀, ▶] для выбора “MEMORY” или “USB B” для продолжения записи, а затем нажмите [OK].

Чтобы запустить таймер

- 1 Подготовьте источник.

Таймер воспроизведения	Подготовьте источник, который хотите прослушать (USB, внутренняя память или радио), и настройте уровень громкости.
Таймер записи	Подключите USB-устройство к USB B (для записи через интерфейс USB) и выполните настройку радиостанции.

- 2 Нажмите [SETUP], чтобы выбрать “TIMER SET”.
- 3 Нажмите [◀, ▶], чтобы выбрать настройку, и затем нажмите [OK].

PLAY ON	Запустите таймер воспроизведения.
PLAY OFF	Остановите таймер воспроизведения.
REC ON	Запустите таймер записи.
REC OFF	Остановите таймер записи.

Появится индикация “⊕”.

Чтобы таймер сработал, необходимо выключить систему.

Проверка настроек

- 1 Нажмите [SETUP], чтобы выбрать “TIMER ADJ”.
- 2 Нажмите [◀, ▶], чтобы выбрать “⊕PLAY” или “⊕REC”, и затем нажмите [OK].

Находясь в режиме ожидания, дважды нажмите [DISPLAY].

Примечание:

- Таймер воспроизведения начинает работать на низком уровне громкости, который постепенно увеличивается до предварительно установленного уровня.
- Таймер записи включится за 30 секунд до заданного времени; при этом звук будет приглушен.
- Если таймер включен, он будет срабатывать в установленное время каждый день.
- При выключении системы и повторном включении ее во время работы таймера, таймер не остановится на времени окончания.

Внешнее оборудование

Подготовка

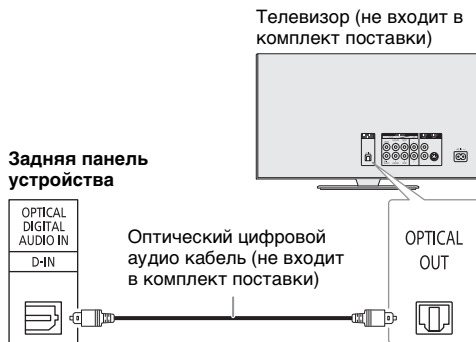
- Отсоедините сетевой кабель питания переменного тока.
- Выключите все оборудование и ознакомьтесь с соответствующими инструкциями по эксплуатации.

Примечание:

- Не изгибайте кабели под острым углом.
- Компоненты и кабели приобретаются отдельно.

Использование оптического входа

Вы можете подключить телевизор, видеомагнитофон, DVD-плеер или другое устройство и прослушивать аудио через эту систему.



- 1 Подключите внешнее оборудование.
- 2 Нажмите [RADIO/EXT-IN], чтобы выбрать “D-IN”.
- 3 Выполните воспроизведение с внешнего оборудования.

Примечание:

- Эта система определяет только линейные сигналы PCM.
- Частота выборки: 32 кГц, 44,1 кГц и 48 кГц
- Если формат сигнала или частота не поддерживаются, звук не воспроизводится.
- Если присутствует звук из динамиков телевизора, уменьшите уровень звука телевизора до минимума.
- Для получения подробной информации обратитесь к инструкциями по эксплуатации внешнего оборудования.
- Если Вы хотите подключить другое оборудование, не вошедшее в описание выше, обратитесь к дилеру аудио оборудования.
- При использовании адаптера может возникнуть искажение звука.

Использование дополнительного входа

Вы можете подключить видеомagneфон, DVD-плеер и т.п. и прослушивать аудио через эту систему.

DVD-плеер (не входит в комплект поставки)

Задняя панель устройства



- 1 Подключите внешнее оборудование.
- 2 Нажмите [RADIO/EXT-IN], чтобы выбрать "AUX 1".
- 3 Выполните воспроизведение с внешнего оборудования.

Примечание:

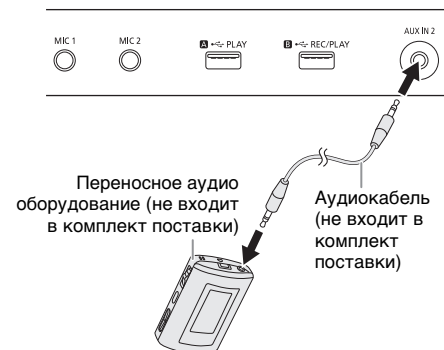
- Если Вы хотите подключить другое оборудование, не вошедшее в описание выше, обратитесь к дилеру аудио оборудования.
- При использовании адаптера может возникнуть искажение звука.

Подключите портативное аудио оборудование

Вы можете воспроизводить музыку с переносного аудио оборудования.

Подготовка

- Для предотвращения искажения звука выключите эквалайзер (если он имеется) переносного аудио оборудования.
- Перед подключением или отключением переносного аудио оборудования уменьшите громкость системы и переносного аудио оборудования.



- 1 Подключите портативное аудио оборудование. Тип разъема: Ш 3,5 мм, стерео
- 2 Нажмите [RADIO/EXT-IN], чтобы выбрать "AUX 2".
- 3 Выполните воспроизведение с переносного аудио оборудования.

Для регулировки уровня громкости входящего звука

- 1 Нажмите [PLAY MENU], чтобы выбрать "INPUT LEVEL".
- 2 Нажмите [◀, ▶], чтобы выбрать "NORMAL" или "HIGH", и затем нажмите [OK].

Примечание:

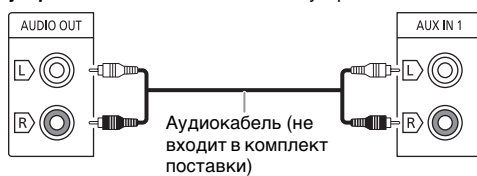
- Во время осуществления записи нельзя регулировать уровень громкости входящего звука.
- Выберите настройку "NORMAL" (нормальный), если при включении уровня "HIGH" (высокий) искажается звук.
- Для получения подробной информации обратитесь к инструкциям по эксплуатации переносного аудио оборудования.

Подключение дополнительного устройства SC-UA7

Вы можете воспроизводить звук с данного устройства через дополнительное устройство SC-UA7.

Задняя панель дополнительного устройства SC-UA7

Задняя панель устройства



- 1 Подключите дополнительное устройство SC-UA7.
- 2 На дополнительном устройстве SC-UA7: Нажмите [RADIO/EXT-IN], чтобы выбрать "AUX 1".
- 3 На данном устройстве: Запустите воспроизведение.

Примечание:

Звуковые эффекты на каждом устройстве необходимо настраивать отдельно. Если необходимо, можно выбрать тот же звуковой эффект на дополнительном устройстве SC-UA7.

Режим D-IN и режим AUX

- 1 Нажмите [RADIO/EXT-IN], чтобы выбрать "D-IN", "AUX 1" или "AUX 2".
- 2 Нажмите [PLAY MENU], чтобы выбрать "D-IN MODE" или "AUX MODE".
- 3 Нажмите [◀, ▶], чтобы выбрать режим, и затем нажмите [OK].

MODE 1 (по умолчанию)	Выберите этот режим, чтобы использовать функцию эффекта караоке.
MODE 2	Выберите этот режим при просмотре телевизора, фильмов или использования внешнего плеера с функциями караоке.

Другие

Автоматическое выключение

Система автоматически выключается, если она не используется в течение примерно 20 минут.

Нажмите [AUTO OFF], чтобы выбрать "ON", и затем нажмите [OK].

Для отмены выберите "OFF".

Примечание:

Данная функция не работает, когда источником является радио или подсоединено устройство Bluetooth®.

Режим ожидания Bluetooth®

Эта функция автоматически включает систему при установке Bluetooth® соединения с сопряженным устройством.

1 Нажмите [SETUP], чтобы выбрать "BLUETOOTH STANDBY".

2 Нажмите [◀, ▶], чтобы выбрать "ON", и затем нажмите [OK].

Для отмены выберите "OFF".

Примечание:

Для ответа некоторых устройств требуется больше времени. При подключении к устройству Bluetooth® перед отключением системы подождите по крайней мере 5 секунд, прежде чем снова подключиться к данной системе с помощью устройства Bluetooth®.

Звук при касании

Когда вы прикасаетесь к сенсорной кнопке устройства, система издает звуковой сигнал.

1 Нажмите [SETUP], чтобы выбрать "BUZZER".

2 Нажмите [◀, ▶], чтобы выбрать "ON", и затем нажмите [OK].

Для отмены выберите "OFF".

Примечание:

Эта функция работает, даже если звук системы приглушен.

Версия ПО

Можно просмотреть версию ПО системы.

1 Нажмите [SETUP], чтобы выбрать "SW VER.", и затем нажмите [OK].

На дисплее появится версия ПО.

2 Нажмите [OK] снова для выхода.

Устранение неисправностей

Перед тем как обратиться к специалисту сервисного обслуживания, выполните следующие действия. В случае возникновения сомнения относительно некоторых пунктов проверки или если указанные решения не способствуют устранению неполадки, обратитесь за инструкциями к своему дилеру.

Общие неисправности

Аппарат не работает.

• Были активированы устройство безопасности. Выполните следующее:

1. Коснитесь кнопки [⏻/⏹] на устройстве, чтобы перевести устройство в режим ожидания. Если устройство не переходит в режим ожидания,
 - Нажмите и удерживайте сенсорную кнопку не менее 10 секунд. Или,
 - Выньте штепсель шнура питания переменного тока из розетки и снова вставьте его.
2. Коснитесь кнопки [⏻/⏹] снова для включения устройства. Если проблеме не удается решить, проконсультируйтесь со своим дилером.

В режиме ожидания загорается и постоянно меняется дисплей.

• Коснитесь кнопки [■] устройства и удерживайте ее, чтобы выбрать "DEMO OFF".

Выполнение операций с помощью пульта ДУ невозможно.

• Проверьте правильность установки батарейки.

Звук искажен или отсутствует.

• Отрегулируйте громкость системы.

• Выключите систему, определите и устраните причину неполадки, а затем повторно включите ее. Возможно, произошла деформация динамиков из-за чрезмерного уровня громкости или мощности, а также использования устройства в помещении с высокой температурой.

При воспроизведении может появиться гудение.

• Рядом с кабелями находится сетевой кабель питания переменного тока или флуоресцентная лампа. Размещайте другие приборы и шнуры подальше от кабелей данной системы.

Уровень звука уменьшается.

• В связи с непрерывным использованием звука на высокой громкости была активирована схема защиты. Это должно защитить систему и поддержать качество звука.

USB

USB-устройство или контент, содержащийся на нем, не могут быть прочитаны.

• Формат USB-устройства или контент, содержащийся на нем, не совместим с системой.

• USB-устройства с емкостью хранения более 32 ГБ в некоторых условиях работать не может.

Медленная работа USB-устройства.

• Чтение контента большого размера или USB-устройства большой емкости может занять больше времени.

Bluetooth®

Спаривание не может быть выполнено.

- Проверьте состояние устройств Bluetooth®.
- Устройство находится за пределами расстояния срабатывания, равного 10 м. Переместите устройство ближе к системе.

Устройство не может быть подключено.

- Произошла ошибка во время спаривания устройства. Выполнить спаривание снова.
- Спаривание устройства было заменено. Выполнить спаривание снова.
- Эта система, возможно, подключена к другому устройству. Отключите другое устройство и попробуйте выполнить спаривание устройства снова.
- Возможно, в системе возникли неполадки. Выключите систему, а затем включите ее снова.

Устройство подключено, но аудио, выводимое через систему, не слышно.

- Для некоторых встроенных устройств Bluetooth® необходимо установить аудио выход к "SC-UA7" вручную. Для получения подробной информации обратитесь к инструкциям по эксплуатации устройства.

Звук, выводимый через устройство, прерывается.

- Устройство находится за пределами расстояния срабатывания, равного 10 м. Переместите устройство ближе к системе.
- Уберите препятствия, находящиеся между системой и устройством.
- Другие устройства, использующие частотный диапазон 2,4 ГГц (беспроводной маршрутизатор, микроволновая печь, беспроводной телефон и т.п.) создают помехи. Переместите устройство ближе к системе и удалите от других устройств.
- Выберите "MODE 1" для установления стабильной связи.

Связь одним прикосновением (NFC) не работает.

- Убедитесь, что система и функция NFC устройства включены.
- Приложите и удерживайте устройство к месту касания NFC устройства снова.

Воспроизводимое изображение и звук не синхронизированы.

- Перезапустите воспроизведение приложения на устройстве.
- Подключите устройство к системе с помощью аудио кабеля (не входит в комплект поставки).

Радио

Искаженный звук.

- Используйте дополнительную наружную FM антенну. Антенна должна быть установлена квалифицированным специалистом.

Слышен пульсирующий звук.

- Выключите телевизор или переместите его подальше от системы.
- При появлении помех уберите подальше от системы мобильные телефоны.

D-IN, AUX

Воспроизводимое изображение и звук не синхронизированы.

- Если используется источник типа D-IN, установите для параметра "D-IN MODE" значение "MODE 2".
- Если используется источник типа AUX 1 или AUX 2, установите для параметра "AUX MODE" значение "MODE 2".

Невозможно использовать эффект караоке.

- Если используется источник типа D-IN, установите для параметра "D-IN MODE" значение "MODE 1".
- Если используется источник типа AUX 1 или AUX 2, установите для параметра "AUX MODE" значение "MODE 1".

Сообщения на дисплее устройства

"ADJUST CLOCK"

- Часы не установлены. Настройте часы.

"ADJUST TIMER"

- Таймер воспроизведения и/или записи не установлен. Настройте таймер воспроизведения и/или записи.

"ALB FULL"

- Количество альбомов превысило поддерживаемый лимит.

"AUDIO UNSUPPORTED"

- Формат сигнала или частота не поддерживается.
- Эта система не поддерживает сигналы Bitstream. Смените настройку цифрового аудио выхода на внешнем оборудовании на PCM.
- Система поддерживает частоту дискретизации 32 кГц, 44,1 кГц и 48 кГц. На подключенном оборудовании выберите только поддерживаемые частоты дискретизации.
- Попробуйте подключить внешнее оборудование с помощью дополнительно входа.

"AUTO OFF"

- Система не использовалась в течение 20 минут, и через минуту она выключится. Для отмены нажмите любую кнопку или коснитесь любой сенсорной кнопки.

"CAN'T REC"

- Выполнение записи невозможно, так как оставшееся время записи USB-устройства меньше общего времени источника музыки. Смените на USB-устройство с достаточной емкостью для записи и выполните запись снова.
- Невозможно выполнить запись, так как USB-устройство защищено от записи. Снимите защиту от записи USB-устройства и попробуйте еще раз.

"DEVICE FULL"

- Выполнение записи невозможно, так как оставшееся время записи USB-устройства меньше общего времени источника музыки. Смените на USB-устройство с достаточной емкостью для записи и выполните запись снова.

"ERROR"

- Выполнено неправильное действие. Прочитайте инструкцию и повторите попытку.

"ERROR" (во время записи)

- Невозможно выбрать другой источник для воспроизведения (например: радио, USB-устройство и т. д.), во время записи не нажимаются кнопки [◀] или [▶]. Необходимо остановить запись.

“F61”

- Возникла проблема с усилителем системы.
- Отключите USB-устройство. Выключите систему, а затем включите ее снова.

“F703”

- Осмотрите Bluetooth®-соединение.
- Отключите Bluetooth®-устройство. Выключите систему, а затем включите ее снова.

“F76”

- Возникла проблема с электроснабжением.
- Отключите сетевой кабель питания переменного тока и проконсультируйтесь со своим дилером.

“F77”

- Отключите сетевой кабель питания переменного тока и проконсультируйтесь со своим дилером.

“NO DEVICE”

- Запись или проверка свободного объема памяти невозможна, так как USB-устройства не подключены к **USB B**.

“NO PLAY”**“UNSUPPORT”**

- Проверьте контент. Возможно воспроизведение только поддерживаемого формата.
- Файлы на USB-устройстве могут быть повреждены. Отформатируйте USB-устройство и попробуйте снова.
- Возможно, в системе возникли неполадки. Выключите систему, а затем включите ее снова.

“NO TRACK”

- На USB-устройстве или внутренняя память нет альбом или трек.

“PLAYERERROR”

- Вы воспроизвели не поддерживаемый файл MP3. Трек неподдерживаемого формата будет пропущен, а воспроизведение перейдет к следующему треку.

“REC ERROR”

- Вы отсоединили USB-устройство во время записи. Подсоедините USB-устройство и выполните запись еще раз.
- Во время записи USB произошел сбой. Отсоедините и снова подсоедините USB-устройство.

“REMOTE 1”**“REMOTE 2”**

- Пульт ДУ и устройство используют разные коды. Измените код пульта ДУ.
 - При появлении индикации “REMOTE 1” нажмите и удерживайте [OK] и [1] не менее 4 секунд.
 - При появлении индикации “REMOTE 2” нажмите и удерживайте [OK] и [2] не менее 4 секунд.

“TRK FULL”

- Количество файлов превысило поддерживаемый лимит.

“USB A NO DEVICE”**“USB B NO DEVICE”**

- USB-устройство не подключено. Проверьте соединения.

“USB OVER CURRENT ERROR”

- USB-устройство использует слишком много электроэнергии. Отсоедините USB-устройство, выключите систему, а затем включите ее снова.

“VBR”

- Система не отображает оставшееся время воспроизведения для треков с переменной частотой передачи данных (VBR).

Код дистанционного управления

Если при использовании пульта ДУ этой системы срабатывает другое оборудование Panasonic, измените код дистанционного управления для данной системы.

Подготовка

Нажмите [RADIO/EXT-IN], чтобы выбрать “AUX 1” или “AUX 2”.

■ Чтобы установить код на “REMOTE 2”

- 1 Коснитесь кнопки [SELECT] устройства и удерживайте ее и [2] на пульте ДУ до тех пор, пока не появится индикация “REMOTE 2”.
- 2 Нажмите и удерживайте [OK] и [2] не менее 4 секунд.

■ Чтобы установить код на “REMOTE 1”

- 1 Коснитесь кнопки [SELECT] устройства и удерживайте ее и [1] на пульте ДУ до тех пор, пока не появится индикация “REMOTE 1”.
- 2 Нажмите и удерживайте [OK] и [1] не менее 4 секунд.

Сброс памяти системы

Выполните сброс памяти при возникновении следующих ситуаций:

- Устройство не срабатывает при нажатии на кнопки или при касании сенсорных кнопок.
- Необходимо очистить и сбросить содержимое памяти.

- 1 Коснитесь кнопки [⏻/⏪] устройства и удерживайте ее, пока не отобразится “RESET?”.
- 2 Удерживая кнопку [⏻/⏪] на устройстве, коснитесь кнопки [SELECT]. Появится индикация “RESET”. После отображения индикации “-----” устройство автоматически отключится. Все настройки сброшены до заводских установок. Пункты памяти необходимо установить заново.

Технические характеристики

Блок усилителя

Выходная мощность (среднеквадратичная) в стереорежиме

Передний левый/правый канал
375 Вт на канал (3 Ом), 1 кГц, 30% THD
Канал сабвуфера (x 2)
475 Вт на канал (2 Ом), 100 Гц, 30% THD
Полная мощность стерео режима RMS 1700 Вт

Блок тюнера и разъемов

Частотная модуляция (FM)

Заранее установленная память 30 станций
Диапазон частот
От 87,50 МГц до 108,00 МГц (с шагом 50 кГц)
Антенный вход 75 Ом (несогласованный)

Цифровой аудио вход

Оптический цифровой вход Оптический разъем
Частота выборки 32 кГц, 44,1 кГц, 48 кГц

AUX IN 1

Аудио вход Штекерное гнездо

AUX IN 2

Аудио вход Стерео, гнездо 3,5 мм

AUDIO OUT

Аудио выход Штекерное гнездо

Микрофон

Разъем Моно, гнездо 6,3 мм (2 система)

Блок USB

USB-порт

Стандарт USB Максимальная скорость – USB 2.0
Поддерживаемые форматы файлов MP3 (*.mp3)
Файловая система USB-устройства
FAT12, FAT16, FAT32

Запись через USB

Скорость передачи данных 128 кбит/с
Скорость записи USB-устройства 1x
Формат файла записи MP3 (*.mp3)

Раздел внутренней памяти

Память

Объем памяти 4 ГБ
Поддерживаемые форматы файлов MP3 (*.mp3)

Запись в память

Скорость передачи данных 128 кбит/с
Скорость записи в память 1x
Формат файла записи MP3 (*.mp3)

Раздел Bluetooth®

Версия Bluetooth® Версия 2.1 + EDR

Класс Класс 2

Поддерживаемые профили

A2DP, AVRCP, SPP, OPP, FTP

Рабочая частота 2,4 ГГц диапазон FH-SS

Рабочее расстояние 10 м по линии прямой видимости

Блок динамиков

Передние динамики

Блок(и) динамиков

Высокочастотный динамик x 4
6 см конического типа
Вуфер x 4 8 см конического типа

Сабвуфер

Блок(и) динамиков

Сверхнизкочастотный вуфер x 2
16 см конического типа

Общие параметры

Электропитание

Переменный ток от 220 В до 240 В, 50 Гц

Потребляемая мощность 190 Вт

Размеры (Ш x В x Г) 260 мм x 744 мм x 295 мм

Масса 14 кг

Рабочий диапазон температур От 0°C до +40°C

Рабочий диапазон влажности
От 20% до 80% относительной влажности
(без конденсации)

Потребляемая мощность в режиме ожидания (приблизительно)	0,5 Вт
Потребляемая мощность в режиме ожидания (приблизительно) (Если "BLUETOOTH STANDBY" установлен на "ON")	0,6 Вт

Примечание:

- Технические характеристики могут быть изменены без уведомления.
- Масса и размеры даны приблизительно.
- Полный коэффициент гармонических искажений измерен с помощью цифрового анализатора спектра.

Информация для покупателя

Название продукции:	Беспроводная Акустическая Система
Страна производства:	Малайзия
Название производителя:	Панасоник Корпорэйшн
Юридический адрес:	1006 Кадома, Осака, Япония
Дата производства: Вы можете уточнить год и месяц по серийному номеру на табличке. Пример маркировки — Серийный номер № XX1AXXXXXXX (X-любая цифра или буква) Год: Третья цифра в серийном номере (1—2011, 2—2012, ... 0—2020) Месяц: Четвертая буква в серийном номере (A—Январь, B—Февраль, ... L—Декабрь) Примечание: Сентябрь может указываться как "S" вместо "I".	
Дополнительная информация:	Пожалуйста внимательно прочитайте инструкцию по эксплуатации.

Установленный производителем в порядке п. 2 ст. 5 федерального Закона РФ "О защите прав потребителей" срок службы данного изделия равен 7 годам с даты производства при условии, что изделие используется в строгом соответствии с настоящей инструкцией по эксплуатации и применимыми техническими стандартами.

Импортер

ООО «Панасоник Рус», РФ, 115191, г. Москва, ул. Большая Тульская, д. 11, 3 этаж.
тел. 8-800-200-21-00



ИНФОРМАЦИЯ О СЕРТИФИКАЦИИ ПРОДУКТА

Беспроводная акустическая система торговой марки
Panasonic модели SC-UA7####
(где "#" = 0-9, A-Z, "-" или пробел)

СЕРТИФИЦИРОВАНА

Орган по сертификации продукции ФГУП Ордена Трудового Красного Знамени научно-исследовательский институт радио «Испытательный центр «Омега»
(Севастопольский испытательный центр «Омега» - филиал ФГУП НИИР)
Юридический адрес: 105064, Россия, Москва, улица Казакова, дом 16,
Фактический адрес: 229053, Россия, Севастополь, улица Вакуленчука, дом 29,

Сертификат соответствия :	№ TC RU C-SG.ЭМ03.В.00083
Сертификат соответствия выдан :	28.10.2016
Сертификат соответствия действителен до :	27.10.2021

Производитель: Panasonic Corporation
(Панасоник Корпорэйшн)
Made in Malaysia
Сделано в Малайзии

Импортер
ООО «Панасоник Рус», РФ, 115191, г. Москва,
ул. Большая Тульская, д. 11, 3 этаж.
тел. 8-800-200-21-00

Установленный производителем в порядке п.2 ст.5 Федерального Закона РФ "О защите прав потребителей" срок службы данного изделия равен 7 годам с даты производства при условии, что изделие используется в строгом соответствии с настоящей инструкцией по эксплуатации и применимыми техническими стандартами.

Фактичний вигляд вашої системи й ілюстрації системи в цій інструкції можуть відрізнятися.

Для запису й відтворення контенту на цьому або будь-якому іншому пристрої може знадобитися отримання дозволу від власника авторських прав або інших подібних прав на даний контент. Компанія Rapasonic не має відповідних повноважень і не надає вам такого дозволу; крім того, вона у прямій формі відмовляється від будь-якого права, можливості або наміру отримати такий дозвіл від вашого імені. Ви самостійно несе́те відповідальність за те, щоб використання вами даного або будь-якого іншого пристрою здійснювалося відповідно до застосовного законодавства вашої країни про авторське право. Зверніться до цього законодавства для отримання додаткової інформації про відповідні закони й постанови або зв'яжіться з власником прав на контент, який ви бажаєте записати або відтворити.

Зміст

Заходи безпеки	2
Посилання	3
Приладдя у комплекті	4
Транспортування пристрою	4
Технічне обслуговування	4
Підготовка пульта ДК	5
Виконання підключень	5
Огляд елементів керування	6
Підготовка носія	8
Відтворення з носія	9
Радіо	10
Запис	11
Звукові ефекти	13
Світловий супровід	13
DJ jukebox	13
Karaoke jukebox	13
Використання мікрофону	14
Годинник і таймери	14
Зовнішнього обладнання	15
Інше	17
Усунення несправностей	17
Технічні характеристики	20

Заходи безпеки

ОБЕРЕЖНО!

Пристрій

- Щоб уникнути ризику виникнення пожежі, ураження електричним струмом або пошкодження виробу:
 - Уникайте потрапляння на пристрій дощових крапель, вологи або бризок.
 - Не ставте на пристрій предмети, наповнені водою, наприклад, вази.
 - Використовуйте тільки рекомендоване приладдя.
 - Не відкривайте кришок.
 - Не намагайтеся відремонтувати пристрій власноруч. Довіряйте роботи з ремонту та обслуговування тільки кваліфікованим спеціалістам.
 - Не допускайте потрапляння металевих предметів всередину пристрою.

УВАГА!

Пристрій

- Щоб уникнути ризику виникнення пожежі, ураження електричним струмом або пошкодження виробу:
 - Не встановлюйте і не розміщуйте цей апарат у книжковій шафі, вбудованих меблях або в іншому обмеженому просторі. Упевніться, що місце встановлення пристрою добре провітрюється.
 - Не накривайте вентиляційні отвори газетами, скатертинами, занавісками та подібними предметами.
 - Не ставте джерела відкритого полум'я, наприклад свічки, на пристрій.
- Цей пристрій призначений для використання у помірних кліматичних умовах.
- Цей виріб може приймати радіоперешкоди, що створюються мобільними телефонами під час їх використання. Якщо такі перешкоди є помітними, будь ласка, збільште відстань між виробом та мобільним телефоном.
- Установіть пристрій на рівній поверхні у місці, захищеному від попадання прямого сонячного проміння, високої температури, підвищеної вологості та надлишкової вібрації.

Шнур живлення змінного струму

- Засобом від'єднання пристрою є мережева вилка. Встановлюйте пристрій так, щоб мережеву вилку можна було негайно виийняти з розетки у разі потреби.

Батарейки

- Якщо батарея встановлена неправильно, існує небезпека вибуху. Замінійте її тільки на аналогічну батарею або батарею подібного типу, відповідно до рекомендацій виробника обладнання.
- З питань правильної утилізації батарейок звертайтеся до місцевих органів влади чи дилера.
- Не допускайте нагрівання чи контакту батарейок з полум'ям.
- Не залишайте батарею(и) в автомобілі під прямим сонячним промінням на тривалий термін із закритими вікнами та дверима.
- Не ламайте та не спричиняйте коротке замикання батареї.
- Не заряджайте лужні батареї або батареї на основі марганцю.
- Не використовуйте батарею, якщо її кришка відходить.
- Вийміть батарею, якщо ви не використовуєте дистанційне керування протягом тривалого періоду часу. Зберігайте в прохолодному темному місці.

Посилання

Про Bluetooth®

Компанія Panasonic не несе відповідальності за порушення конфіденційності даних і/або інформації, яка сталася під час їх бездротового передавання.

Частотний діапазон

- Ця система використовує частотний діапазон 2,4 ГГц.

Сертифікація

- Ця система відповідає обмеженням щодо частот і пройшла сертифікацію відповідно до закону розподілу частот. Тому, дозвіл на використання бездротових частот не потрібен.
- Описані нижче дії караються законом:
 - Розбирання або зміна пристрою.
 - Видалення спеціальних позначень.

Обмеження у використанні

- Передавання даних через бездротове з'єднання і/або робота зі всіма пристроями Bluetooth® не гарантована.
- Всі пристрої мають відповідати стандартам, встановленим компанією Bluetooth SIG, Inc.
- Залежно від характеристик або налаштувань пристрою, можливо, не вдасться встановити з'єднання, або деякі операції можуть відрізнятись.
- Ця система підтримує функції безпеки Bluetooth®. Однак, залежно від робочого середовища і/або налаштувань, цих функцій безпеки може бути недостатньо. Будьте обережні, передаючи дані через бездротовий зв'язок до цієї системи.
- Ця система не передає дані на пристрій Bluetooth®.

Діапазон використання

- Використовуйте цей пристрій на відстані до 10 м.
- Залежно від середовища, перепон чи перешкод, діапазон може зменшитись.

Перешкоди від інших пристроїв

- Якщо система розташована занадто близько до інших пристроїв Bluetooth® або пристроїв, що використовують частотний діапазон 2,4 ГГц, вона може не працювати належним чином через радіоперешкоди: може чути шум, або можуть ставатися перепади звуку.
- Система може не працювати належним чином, якщо радіоперешкоди від найближчої станції мовлення тощо занадто сильні.

Використання за призначенням

- Ця система призначена лише для звичайного, загального використання.
- Не використовуйте цю систему поблизу обладнання або в середовищі, чутливому до радіоперешкод (наприклад: в аеропортах, лікарнях, лабораторіях тощо).

Ліцензії

Словесне позначення Bluetooth® і відповідні логотипи є зареєстрованими товарними знаками та власністю компанії Bluetooth SIG, Inc., і будь-яке використання даних товарних знаків компанією Panasonic Corporation здійснюється відповідно до ліцензії. Інші товарні знаки і торгові назви належать відповідним власникам.

Google Play і Android є торговими марками компанії Google Inc.

Технологія аудіокодування MPEG Layer-3 ліцензована компаніями Fraunhofer IIS і Thomson.

Приладдя у комплекті

Перевірте та ідентифікуйте додане приладдя.

- 1 Шнур живлення змінного струму
- 1 Ганчірка для чищення
- 1 Феритовий сердечник

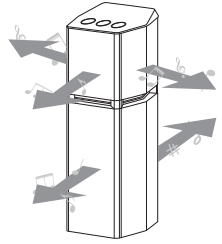


- 1 Кімнатна антена FM-діапазону



- 1 Пульт ДК (N2QAYB001097)
- 1 Батарея пульту ДК

- Вихідний звуковий роз'єм є багатоспрямованим. Не закривайте динаміки предметами, які можуть погіршити якість звучання.
- Сабвуфер розташований у передній і задній частині пристрою. Для кращої якості звучання залиште між задньою частиною пристрою та стіною принаймні 10 см.
- Коли ви відтворюєте звук високої гучності протягом тривалого часу, це може пошкодити систему та зменшити строк її роботи.
- У такому випадку необхідно зменшити рівень гучності, щоб запобігти пошкодженню системи:
 - Звук є спотвореним.
 - Під час регулювання якості звуку.



Транспортування пристрою

Підготовка

Від'єднайте всі під'єднані пристрої та кабелі від пристрою.



Примітка:

- Для того щоб рухати, нахилити або нести акустичний пристрій, потрібно більше однієї людини.
- Для забезпечення достатньої вентиляції розташуйте пристрій щонайменше за 10 мм від інших предметів.
- Установіть пристрій на рівну безпечну поверхню.
- Ці акустичні системи не мають магнітного екранування. Не ставте їх біля ПК або іншого устаткування, на яке легко впливають магнітні поля.

УВАГА!

- **Неправильне поводження з пристроєм або його неправильне транспортування можуть спричинити падіння пристрою тощо, що призведе до пошкодження та/або травмування людей.**
- **Не переносьте пристрій, тримаючи його за освітлювальну пластину, оскільки це може її пошкодити.**
- **Не кладіть жодних предметів на верхню панель пристрою.**
- **Не складайте у стопку на пристрої жодних предметів.**
- **Не дозволяйте дітям вилазити на пристрій.**
- **Будьте обережні, коли поруч знаходяться діти.**

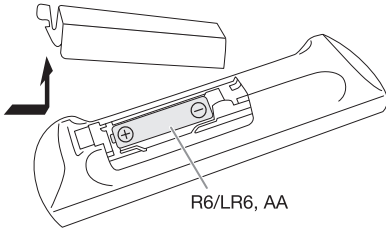


Технічне обслуговування

Щоб очистити цю систему, протріть її м'якою і сухою тканиною.

- Вимкніть шнур живлення змінного струму, щоб уникнути ризику виникнення пожежі, ураження електричним струмом або пошкодження виробу.
- Ніколи не використовуйте спирт, розчинник для фарб або бензин, щоб очистити цю систему.
- Перед використанням хімічно обробленої серветки уважно прочитайте інструкції щодо її використання.

Підготовка пульта ДК

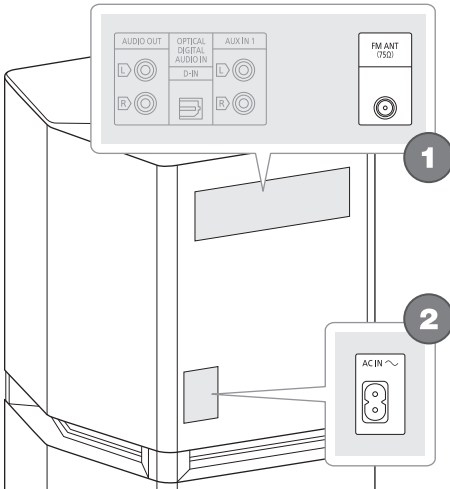


Використовуйте лужні або марганцеві батареї.

Налаштуйте батарею таким чином, щоб полюси (+ та -) відповідали полюсам у пульті дистанційного керування.

Виконання підключень

Шнур живлення змінного струму під'єднайте в останню чергу.



1 Підключити кімнатну FM-антену.

Встановіть антену на місце, де прийом сигналу найкращий.



2 Підключити шнур живлення змінного струму.

Не використовуйте інші шнури живлення змінного струму, окрім того, який додається.

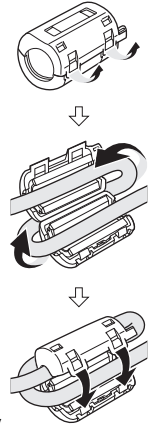
УВАГА!

Тримайте феритовий сердечник у недоступному для дітей місці, щоб вони випадково його не проковтнули.



Прикріплення феритового сердечника поруч із роз'ємом

- 1 Потягніть за вушка (з обох боків), щоб відкрити.
- 2 Покладіть шнур живлення змінного струму на одну з увігнутих поверхонь.
- 3 Згорніть шнур живлення змінного струму спіраллю навколо феритового сердечника та покладіть на іншу увігнуту поверхню.
- 4 Закрийте феритовий сердечник так, щоб він клацнув.



Примітка:

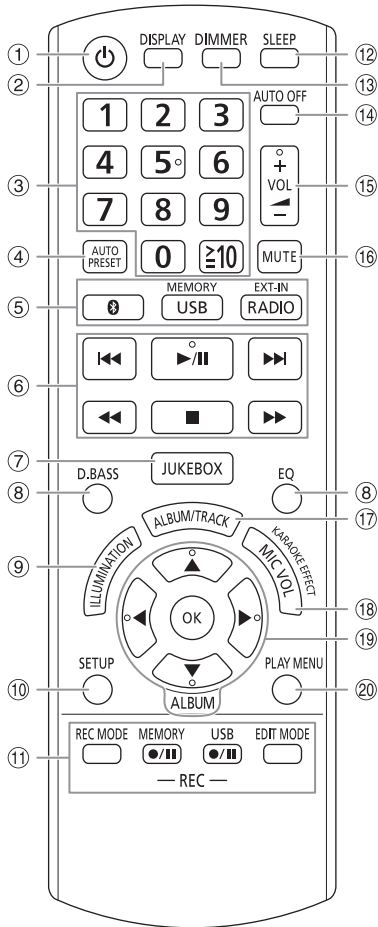
Якщо не прикріпити феритовий сердечник до шнура живлення змінного струму, це може викликати перешкоди для інших пристроїв, розташованих поблизу.

Економія електроенергії

В режимі очікування система споживає незначну кількість енергії. Відключіть подачу струму, якщо ви не використовуєте систему. Після вимкнення системи деякі налаштування буде втрачено. Вам необхідно встановити їх знову.

Огляд елементів керування

Виконуйте операції за допомогою пульта дистанційного керування. Ви також можете використовувати сенсорні кнопки, розташовані на пристрої, якщо вони виконують аналогічні функції.



- 1 Перемикач режимів роботи standby/on (очікування/ввімкнено) [⏻], [⏻/⏻]**

Натисніть*1 або торкніться*2 перемикача, щоб переключити пристрій з режиму увімкнено у режим очікування та навпаки. Навіть у режимі очікування пристрій споживає невелику кількість електроенергії.
*1 Для кнопки на пульті дистанційного керування
*2 Для сенсорної кнопки на пристрої
- 2 Перегляд інформації про вміст**
- 3 Цифрові кнопки**

Для вибору 2-розрядного числа
Приклад: 16: [≥10] → [1] → [6]
- 4 Виберіть функцію автоматичного попереднього налаштування радіостанції**
- 5 Вибір джерела звуку**

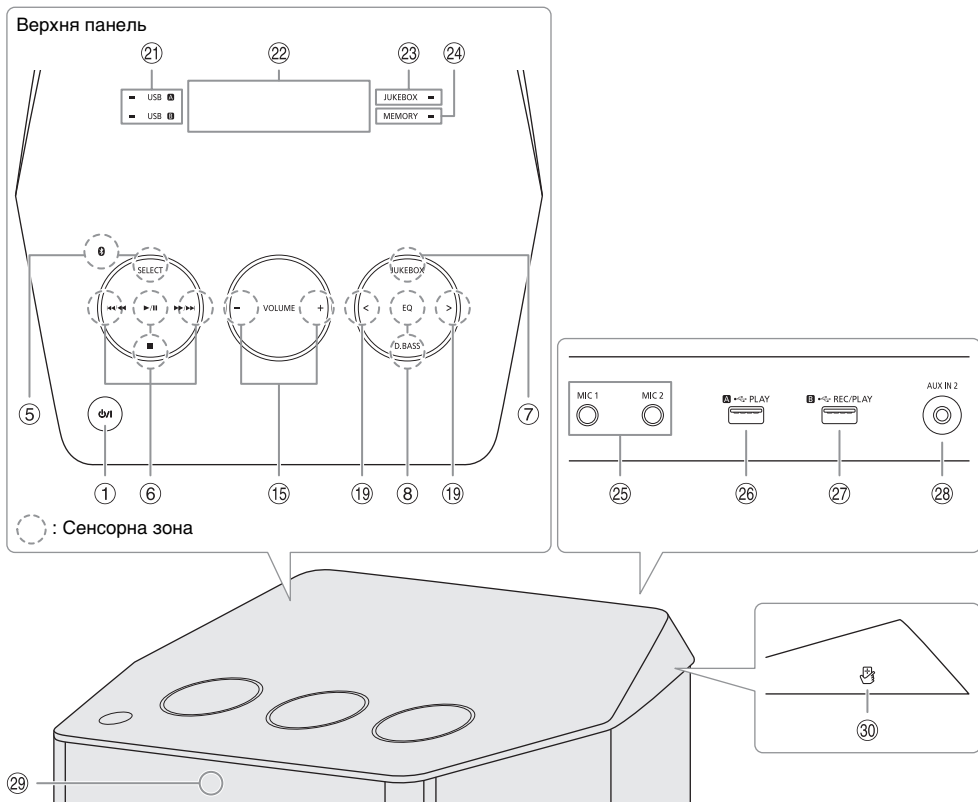
На пристрої:
Торкніться [SELECT], щоб вибрати джерело:
USB A → USB B → BLUETOOTH → FM
↑ ↓
AUX 2 ← AUX 1 ← D-IN ← MEMORY
Щоб почати спарення Bluetooth®, торкніться й утримуйте [Ⓜ].
- 6 Основні операції з керування відтворенням**
- 7 Вибір DJ jukebox або Karaoke jukebox**
- 8 Вибір звукових ефектів**
- 9 Увімкнення або вимкнення світлових ефектів**
- 10 Виклик меню налаштувань**
- 11 Керування операціями запису**
- 12 Встановлення таймера режиму очікування**
- 13 Зменшення яскравості дисплея та світлових ефектів**

Індикатори стану також вимикаються.
Для скасування знову натисніть цю кнопку.
- 14 Автоматичне вимкнення системи**

Якщо ця система не використовується протягом приблизно 20 хвилин, вона автоматично вимкнеться.
Ця функція не працює, якщо джерелом сигналу є радіо або якщо під'єднано пристрій Bluetooth®.
Для скасування виберіть «OFF».
- 15 Регулювання гучності**
- 16 Тимчасове вимкнення звуку**

Для скасування знову натисніть цю кнопку.
Функція тимчасового вимкнення звуку «MUTE» також скасовується, коли ви регулюєте рівень гучності або коли вимикаєте систему.
- 17 Виберіть альбом MP3 або доріжку**
- 18 Налаштування рівня гучності мікрофона**

Вибір ефектів караоке
- 19 Вибір або підтвердження вибору параметра**
- 20 Перегляд меню відтворення**



- 21 Індикатори статусу USB
- 22 Дисплей
- 23 Індикатор стану DJ jukebox або Karaoke jukebox
- 24 Індикатор стану внутрішньої пам'яті
- 25 Роз'єм для мікрофону
- 26 **USB A**
USB-роз'єм (←→)
Відтворення доріжок MP3.
- 27 **USB B**
USB-роз'єм (←→)
Відтворення доріжок MP3.
Запис звукових або музичних доріжок.
- 28 Роз'єм AUX IN 2
- 29 **Датчик пульта дистанційного керування**
Відстань: У межах приблизно 7 м
Кут: Приблизно 20° вгору і вниз, 30° ліворуч і праворуч
- 30 Область дотику NFC

- Примітка:**
Щоб користуватися сенсорними кнопками, просто торкайтеся позначок. Система подає звуковий сигнал під час торкання будь-якої сенсорної кнопки (див. «Звук торкання», щоб вимкнути звук торкання).
- Для забезпечення правильного використання сенсорних кнопок обов'язково торкайтеся середини сенсорної зони знаку (сенсорну зону показано на ілюстрації вище).
 - Для уникнення ненавмисного спрацювання сенсорних кнопок не кладіть на них жодних предметів.

Підготовка носія

USB

Підготовка

Перед тим, як ви під'єднаєте USB-накопичувач даних до системи, впевніться, що ви зробили резервну копію даних.

- 1 Зменште рівень гучності та під'єднайте USB-накопичувач даних до USB-роз'єму.**
При вимиканні носія даних USB притримуйте апарат.
- 2 Натисніть [USB/MEMORY], щоб вибрати «USB A» або «USB B».**
При виборі індикатори статусу USB засвічуються червоним кольором.

Примітка:

Не використовуйте подовжувальний кабель для пристрою USB. Система не може розпізнати пристрій USB, який під'єднаний через кабель.

Bluetooth®

Через бездротовий зв'язок Bluetooth® можна під'єднати і прослуховувати звук з аудіопристроїв.

Підготовка

- Увімкніть на пристрої функцію Bluetooth® і покладіть пристрій поблизу системи.
- Докладніше читайте в інструкції з експлуатації пристрою.

Парування пристрою

Підготовка

Якщо цю систему під'єднано до пристрою Bluetooth®, від'єднайте її від такого пристрою (➔ «Від'єднання пристрою»).

- 1 Натисніть [] .**
Якщо відобразиться індикація «PAIRING», перейдіть до кроку 3.
- 2 Натисніть [PLAY MENU], щоб вибрати «PAIRING», а тоді натисніть [OK].**
- 3 У меню Bluetooth® пристрою виберіть значення «SC-UA7».**
Якщо з'явиться запит із проханням ввести ключ доступу, введіть «0000».
Після завершення парування пристрій під'єднається до цієї системи автоматично.
Через кілька секунд з'явиться назва під'єданого пристрою.

Користування пристроєм

- 1 Торкніться й утримуйте [], поки на дисплеї не з'явиться індикація «PAIRING».**
- 2 У меню Bluetooth® пристрою виберіть значення «SC-UA7».**

Примітка:

Із цієї системою можна спарувати до 8-ми пристроїв. Якщо виконується парування з 9-тим пристроєм, буде замінено пристрій, що не використовується протягом тривалого часу.

Під'єднання пристрою

Підготовка

Якщо цю систему під'єднано до пристрою Bluetooth®, від'єднайте її від такого пристрою (➔ «Від'єднання пристрою»).

- 1 Натисніть [].**
Відображається індикація «BLUETOOTH READY».
- 2 У меню Bluetooth® пристрою виберіть значення «SC-UA7».**
Через кілька секунд з'явиться назва під'єданого пристрою.
- 3 Почніть відтворення на пристрої.**

Примітка:

- Для під'єднання пристрої потрібно спарувати.
- Систему одночасно можна підключити лише до одного пристрою.
- Якщо «BLUETOOTH» вибрано як джерело сигналу, ця система автоматично спробує під'єднатися до пристрою, з яким було останнє з'єднання. (Під час цього процесу відображається індикація «LINKING».)

Від'єднання пристрою

- 1 Натисніть [].**
- 2 Натисніть [PLAY MENU], щоб вибрати «DISCONNECT?».**
- 3 Натисніть [◀, ▶], щоб вибрати «OK? YES», а тоді натисніть [OK].**
Відображається індикація «BLUETOOTH READY».
Для скасування виберіть «OK? NO».

Користування пристроєм

Торкніться й утримуйте [], поки на дисплеї не з'явиться індикація «PAIRING».

Примітка:

Пристрій від'єднується, коли ви:



- Вибираєте інше джерело.
- Переміщаєте пристрій за межі допустимого діапазону.
- Вимикаєте зв'язок Bluetooth® пристрою.
- Вимикаєте систему або пристрій.

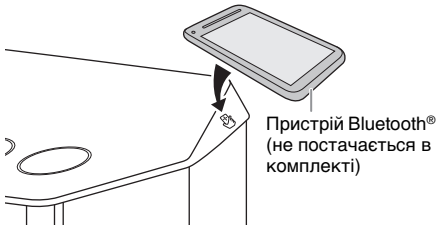
3'єднання одним дотиком (NFC)

Тільки для NFC-сумісних Bluetooth®-пристроїв (на платформі Android™)
Просто торкнувшись NFC (Near Field Communication – зв'язок на невеликих відстанях)-сумісним пристроєм Bluetooth® до системи, можна виконати усі підготовчі завдання – від реєстрації пристрою Bluetooth® до встановлення з'єднання.

- Пристрої Android™ версії, ранішої за 4.1, потребують встановлення програми «Panasonic MAX Juke» (безкоштовно).
- 1 Введіть «Panasonic MAX Juke» у поле пошуку Google Play™ і, коли з'являться результати пошуку, виберіть «Panasonic MAX Juke».
 - 2 Запустіть програму.
 - Дотримуйтесь вказівок, щоб виконати налаштування.
 - Використовуйте останню версію програми.

Підготовка
Увімкніть функцію NFC на пристрої.

- 1 Натисніть [].
- 2 Торкніться пристроєм та утримуйте його в області дотику NFC пристрою [].



- Утримуйте пристрій, доки він не подасть звуковий сигнал або завібрує або доки на його дисплеї не з'явиться спливаюче вікно, після чого пристрій можна буде забрати від системи.
- Після завершення реєстрації та з'єднання пристрою на дисплеї системи протягом декількох секунд відобразиться назва підключеного пристрою.
- Якщо з'єднання не вдається встановити, навіть коли пристрій торкається області дотику NFC, змініть положення пристрою. Можливо, з'єднання покращиться, якщо ви скористаєтесь програмою «Panasonic MAX Juke».

3 Почніть відтворення на пристрої.

Примітка:

- Коли систему підключено до пристрою, можна підключитись до іншого пристрою, просто торкнувшись таким іншим пристроєм і утримуючи його на області дотику NFC пристрою. Попередній пристрій було від'єднано автоматично.
- Залежного від конкретного пристрою:
 - З'єднання одним дотиком (NFC) може не працювати.
 - Місцезнаходження області дотику NFC на пристрої може відрізнятись.
 - Після встановлення з'єднання відтворення може початися автоматично.

Відтворення з носія

Наведені нижче позначки вказують на доступність функції.

- USB:** Пристрій USB з MP3-файлами.
- BLUETOOTH:** Пристрій Bluetooth®.
- MEMORY:** Внутрішня пам'ять (дивіться розділ «Запис» щодо додавання доріжок у внутрішню пам'ять).

Основне відтворення

USB BLUETOOTH MEMORY

Відтворення	Натисніть [▶/].
Зупинка	Натисніть [■]. USB MEMORY Позицію внесено у пам'ять. Відображається індикація «RESUME». Натисніть знову, щоб зупинити повністю.
Пауза	Натисніть [▶/]. Натисніть знову, щоб продовжити відтворення.
Пропустити	Щоб пропустити доріжку, натисніть [◀◀] або [▶▶] (пристрій: [◀◀◀] або [▶▶▶]). USB MEMORY Пропустити MP3-альбом можна за допомогою кнопок [▲, ▼].
Пошук	Натисніть і утримуйте [◀◀] або [▶▶] (пристрій: [◀◀/◀◀] або [▶▶/▶▶]).

Примітка:
Залежно від пристрою Bluetooth® деякі операції можуть бути недоступними.

Перегляд доступної інформації

USB BLUETOOTH MEMORY

На панелі дисплея можна переглядати доступну інформацію, наприклад альбом MP3 та номер доріжки.

Натисніть [DISPLAY].

Приклад: Відображення номера MP3-альбому і номера доріжки.



Примітка:

- Максимальна кількість символів, які можна відобразити: Приблизно 32
- Ця система підтримує теги ID3 версії 1.0, 1.1 і 2.3.
- Текстова інформація про те, що система не підтримує дані, може відображатися по-різному.

Меню відтворення

USB MEMORY

- 1 Натисніть [PLAY MENU].
- 2 Натисніть [◀, ▶], щоб вибрати налаштування, а тоді натисніть [OK].

OFF PLAYMODE	Скасування налаштування.
1-TRACK 1 🎵	Відтворення однієї вибраної доріжки. Натисніть кнопки із цифрами для вибору доріжки.
1-ALBUM 1 📁	Відтворення одного вибраного MP3-альбому. Натисніть [▲, ▼], щоб вибрати MP3-альбом.
RANDOM RND	Відтворення всіх доріжок у довільному порядку.
1-ALBUM RANDOM 1 📁 RND	Відтворення усіх доріжок з одного вибраного MP3-альбому у випадковому порядку. Натисніть [▲, ▼], щоб вибрати MP3-альбом.
ALL REPEAT ⏮	Повторення всіх доріжок.
1-TRACK REPEAT 1 🎵 ⏮	Повторення 1-TRACK.
1-ALBUM REPEAT 1 📁 ⏮	Повторення 1-ALBUM.
RANDOM REPEAT RND ⏮	Багаторазове відтворення у довільному порядку.
1-ALBUM RANDOM REPEAT 1 📁 RND ⏮	Повторення 1-ALBUM RANDOM.

Примітка:

- Під час відтворення у довільному порядку неможливо перейти до доріжок, які вже були відтворені.
- Якщо від'єднати пристрій USB, налаштування буде скасовано.

Режим з'єднання

BLUETOOTH

Режим з'єднання можна налаштувати відповідно до типу з'єднання.

Підготовка

Якщо цю систему під'єднано до пристрою Bluetooth®, від'єднайте її від такого пристрою (➡ «Від'єднання пристрою»).

- 1 Натисніть [PLAY MENU], щоб вибрати «LINK MODE».
- 2 Натисніть [◀, ▶], щоб вибрати режим, а тоді натисніть [OK].

MODE 1	Акцент на з'єднанні.
MODE 2 (за умовчанням)	Акцент на якості звуку.

Примітка:

- Залежно від пристрою, відтворення зображення і звуку може не бути синхронізовано. У цьому разі виберіть «MODE 1».
- Якщо звук переривається, виберіть «MODE 1».

Примітка щодо пристрою USB

- Ця система не гарантує можливість підключення до усіх пристроїв USB.
- Ця система підтримує повну швидкість передачі даних USB 2.0.
- Ця система може підтримувати пристрої USB з об'ємом пам'яті до 32 ГБ.
- Підтримується тільки файлова система FAT 12/16/32.

Примітка щодо MP3-файлів

- Файли розглядаються як доріжки, а каталоги розглядаються як альбоми.
- Доріжки повинні мати розширення «.mp3» або «.MP3».
- Доріжки не завжди відтворюються в тому порядку, у якому вони були записані.
- Ця система може здійснювати доступ до:
 - 800 альбомів (разом із кореневим каталогом)
 - 8000 доріжок
 - 999 доріжок в одному альбомі

Радіо

Підготовка

Натисніть [RADIO/EXT-IN], щоб вибрати «FM».

Ручна настройка

Натисніть [◀◀] або [▶▶], щоб налаштуватися на станцію.

Щоб настроїти автоматично, натисніть і утримуйте кнопку, доки частота не почне швидко змінюватися. Коли приймається стереосигнал, на дисплеї відображається напис «STEREO».

Користування пристроєм

- 1 Торкніться [■], щоб вибрати «MANUAL».
- 2 Торкніться [◀◀/◀◀] або [▶▶/▶▶], щоб налаштуватися на станцію.

Попередні налаштування пам'яті

Можна налаштувати до 30 станцій FM.

Автоматичне попереднє налаштування

- 1 Натисніть [AUTO PRESET], щоб вибрати «LOWEST» або «CURRENT».

LOWEST	Настройка розпочинається з найнижчої частоти.
CURRENT	Настройка розпочинається з поточної частоти.

- 2 Натисніть [OK], щоб розпочати попереднє налаштування.

Тюнер настроїться на всі станції, сигнал яких він може отримувати на каналах, у зростаючому порядку. Щоб скасувати, натисніть [■].

Попереднє налаштування вручну

- 1 Натисніть [**◀◀**] або [**▶▶**] (пристрій: [**◀◀/◀◀**] або [**▶▶/▶▶**]), щоб налаштуватися на станцію.
- 2 Натисніть [**OK**].
- 3 Натисніть числові кнопки, щоб вибрати номер передумовки.
Повторно виконайте кроки 1 до 3, щоб попередньо налаштувати більше станцій.
Нова радіостанція замінює будь-яку радіостанцію, яка займає аналогічний номер попередньо налаштованої радіостанції.

Вибір попередньо налаштованої станції

Натисніть числові кнопки, [**◀◀**] або [**▶▶**], щоб вибрати попередньо налаштовану станцію.

Користування пристроєм

- 1 Торкніться [**■**], щоб вибрати «PRESET».
- 2 Торкніться [**◀◀/◀◀**] або [**▶▶/▶▶**], щоб вибрати попередньо встановлену станцію.

Покращення якості звуку

- 1 Натисніть [**PLAY MENU**], щоб вибрати «FM MODE».
- 2 Натисніть [**◀**, **▶**], щоб вибрати «MONO», а тоді натисніть [**OK**].
Для скасування виберіть «STEREO». Режим «MONO» також скасовується у разі зміни частоти.
Запам'ятовування налаштувань
Перейдіть до кроку 2 розділу «Попереднє налаштування вручну».

Перевірка стану сигналу

Натисніть [**DISPLAY**].

FM ----	FM-сигнал слабкий. Систему налаштовано на станцію.
FM ST	FM-сигнал перебуває у стереорежимі.
FM MONO	У режимі «FM MODE» вибрано пункт «MONO». FM-сигнал перебуває у монофонічному режимі.

Запис

Ця система може записувати до 800 папок (максимум 999 доріжок на альбом) або загалом 8000 доріжок залежно від наявного об'єму внутрішньої пам'яті або пристрою USB в **USB B**.

Для перевірки обсягу пам'яті

У режимі зупинки натисніть [**DISPLAY**].

Приклад: Залишок часу запису внутрішньої пам'яті.



Джерело внутрішньої пам'яті

Залишок часу запису

- Коли система зчитує дані пристрою USB, відображається індикація «UPDATE».
- Якщо до **USB B** не під'єднано жодного пристрою USB, відображається індикація «NO DEVICE».

Примітка:

- Усі записи здійснюються в форматі «.mp3».
- Ви не можете зробити запис, коли використовуєте відтворення у випадковому режимі, або з джерела оптичного входу.
- Під час запису функція DJ jukebox або Karaoke jukebox не працює.
- Режим багаторазового відтворення вимкнений під час запису.
- Кожного разу, коли ви здійснюєте запис, додається новий альбом.
- Послідовність альбомів може змінитися після запису.
- Записи зберігаються в папці «REC_DATA» на пристрої USB у внутрішню пам'ять.
- Індикатор статусу USB блимає червоним кольором протягом запису на USB-носії.
- Індикатор стану внутрішньої пам'яті блимає червоним кольором протягом запису до внутрішньої пам'яті.

Основний спосіб запису

- 1 Виберіть джерело сигналу, з якого ви хочете записати контент.

Радіо

Налаштування на радіостанцію.

AUX 1 або AUX 2

Під'єднайте і почніть відтворення з приладу (→ «Зовнішнього обладнання»).

- 2 Натисніть [**MEMORY REC ●/II**] або [**USB REC ●/II**], щоб розпочати запис.
Відображається ім'я папки, до якої здійснюється запис.

Зупинка запису	Натисніть [■]. Відображається індикація «WRITING».
Пауза запису	Натисніть [MEMORY REC ●/II] або [USB REC ●/II] під час запису. Натисніть знову, щоб продовжити запис. Примітка: Можна поставити запис на паузу, крім запису в режимі «SYNCHRO». Кожного разу під час паузи з'являється позначка доріжки (➡ «Додання позначок доріжок»).

Примітка:

Зачекайте декілька секунд, доки система підготує пристрій USB, перш ніж розпочати запис.

Додання позначок доріжок

Можна розділяти треки за допомогою різних режимів.

Перш ніж виконати запис

Натисніть [REC MODE], щоб вибрати режим.

MANUAL	Додавання позначки доріжки вручну. Натисніть [OK] під час запису, щоб додати назву треку.
SYNCHRO (Для джерела AUX 1 або AUX 2)	Запис розпочнеться автоматично, як тільки розпочнеться відтворення на іншому обладнанні. Запис зупиняється, якщо система визначає тишу протягом 3 секунд.
TIME MARK	Трек автоматично розділяється з інтервалами 5 хвилин.

Примітка:

- Якщо натиснути [OK] або кнопку паузи протягом запису в режимі «TIME MARK», 5-хвилинний лічильник буде скинуто.
- У режимі «SYNCHRO» позначки доріжок не можуть бути додані вручну.

Запис контенту в форматі MP3

Ви можете записувати доріжки у форматі MP3 з наступних джерел:

- **USB A** на **USB B** або у внутрішню пам'ять
- 3 носія **USB B** у внутрішню пам'ять або навпаки

1 Підготуйте джерело сигналу, з якого ви хочете виконати запис.

Запис усіх доріжок	Виберіть «OFF PLAYMODE» (➡ «Меню відтворення»).
Запис окремого альбому або доріжки	Виберіть «1-ALBUM» або «1-TRACK» (➡ «Меню відтворення»).

2 Натисніть [MEMORY REC ●/II] або [USB REC ●/II], щоб розпочати запис.
Щоб перевірити процес запису, натисніть [DISPLAY].

Зупинка запису	Натисніть [■]. Запис зупиняється на останній записаній доріжці в альбомі. Наприклад, якщо ви зупиняєте запис під час запису четвертої доріжки, записані будуть тільки перші три доріжки. Якщо жодну доріжку не було записано, відображається «NO FILE RECORDED».
----------------	--

Примітка:

- Для запису деяких доріжок може знадобитися більший час.
- Деякі доріжки не можуть бути записані через стан джерела.
- Назва записаного файлу буде такою самою, що й вихідного файлу (але на панелі дисплея може відображатися максимум 32 символи).

Стирання записаних доріжок

1 MEMORY
Натисніть [USB/MEMORY], щоб вибрати «MEMORY».

USB B

Натисніть [USB/MEMORY], щоб вибрати «USB B».

2 Натисніть [▲, ▼], щоб вибрати альбом.

3 Натисніть [◀◀] або [▶▶], щоб вибрати доріжку.

4 Натисніть [EDIT MODE], щоб вибрати режим.

TRACK DEL	Видалення окремої доріжки.
ALBUM DEL	Видалення одного альбому (максимум 999 доріжок).
FORMAT	Форматування пристрою USB.
ALL DEL	Видалення всіх альбомів із внутрішньої пам'яті.

5 Натисніть [OK].

Відображається елемент, що підлягає видаленню.

6 Натисніть [OK].

Відображається індикація «SURE? NO».

7 Натисніть [◀, ▶], щоб вибрати «SURE? YES», а тоді натисніть [OK].

Відображається індикація «WRITING». Для скасування виберіть «SURE? NO».

Звукові ефекти

- 1 Натисність [EQ], щоб вибрати звуковий ефект.
- 2 Натисність [◀, ▶] (пристрій: [<, >]), щоб вибрати налаштування, а тоді натисність [OK].

PRESET EQ	Виберіть потрібне попередньо встановлене налаштування еквалайзера. Примітка: Виберіть «VOICE EX», щоб чути голоси, ніби вони лунають із телевізора. (Пристрій і телевізор мають стояти поруч.)
BASS/MID/TREBLE	-4 до +4
SURROUND	«ON SURROUND» або «OFF SURROUND»

D.Bass

- 1 Натисність [D.BASS], щоб вибрати «D.BASS LEVEL» або «D.BASS BEAT». Для скасування виберіть «OFF D.BASS».
- 2 Натисність [◀, ▶] (пристрій: [<, >]), щоб вибрати налаштування, а тоді натисність [OK].

Примітка:

D.BASS BEAT: Ця функція підкреслює звук барабанів і дозволяє відтворити сильний звук. Залежно від доріжки ефект може бути незначний.

Світловий супровід

Світлові ефекти системи можна вимкнути або вимкнути.

Натисність [ILLUMINATION], щоб вибрати «ON», а тоді натисність [OK].
Для скасування виберіть «OFF».

DJ jukebox

USB MEMORY

Для додавання ефекту плавного переходу або звукових семплів до інтервалів між піснями можна скористуватися функцією DJ jukebox.

Користування програмою «Panasonic MAX Juke»

Ви можете завантажити та встановити безкоштовну програму «Panasonic MAX Juke» для Android™ на Google Play™ для використання додаткових функцій, наприклад запит одночасного відтворення пісні з багатьох пристроїв. Доріжки, які ви бажаєте відтворити, можна викликати через програму. Докладніше про програму читайте на сторінці нижче.

http://av.jp.n.support.panasonic.com/support/global/cs/audio/app/max_juke/android/index.html

(Сторінка лише англійською мовою.)



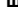
Натисність [JUKEBOX], щоб вибрати «DJ JUKEBOX ON», а тоді натисність [OK].
Для скасування виберіть «JUKEBOX OFF».

Примітка:

- З увімкненням DJ jukebox система автоматично вмикає режим повторення.
- DJ jukebox скасовується при вимкненні системи або переході на інше джерело або при здійсненні запису.

Зміна налаштування повторення

- 1 Натисність [PLAY MENU].
- 2 Натисність [◀, ▶], щоб вибрати налаштування, а тоді натисність [OK].

RANDOM REPEAT RND 	Багаторазове відтворення у довільному порядку.
ALL TITLE REPEAT 	Повторення всіх доріжок.
RANDOM MIX REPEAT RND 	Багаторазове відтворення у довільному порядку. До інтервалів між усіма доріжками додається звуковий семпл.

Зміна ефекту DJ jukebox

- 1 Натисність [JUKEBOX], щоб вибрати «DJ JUKEBOX ON».
- 2 Натисність [◀, ▶] (пристрій: [<, >]), щоб вибрати ефект, а тоді натисність [OK].

Примітка:

Під час користування режимом «RANDOM MIX REPEAT» ви не можете вибирати ефект DJ jukebox.

Karaoke jukebox

Підготовка

Виберіть джерело музики.

Натисність [JUKEBOX], щоб вибрати «KARAOKE JUKEBOX ON», а тоді натисність [OK].
Для скасування виберіть «JUKEBOX OFF».

Примітка:

- З увімкненням Karaoke jukebox система автоматично вмикає режим повторення.
- Ефект Karaoke jukebox скасовується, якщо вимкнути систему або почати запис.

Зміна налаштування повторення

- 1 Натисніть [PLAY MENU].
- 2 Натисніть [◀, ▶], щоб вибрати налаштування, а тоді натисніть [OK].

RANDOM REPEAT RND ◯	Багаторазове відтворення у довільному порядку.
ALL TITLE REPEAT ◯	Повторення всіх доріжок.
RANDOM MIX REPEAT RND ◯	Багаторазове відтворення у довільному порядку. До інтервалів між усіма доріжками додається звуковий семпл.

Зміна ефекту караоке

- 1 Натисніть [MIC VOL/KARAOKE EFFECT], щоб вибрати «KARAOKE EFFECT».
- 2 Натисніть [▲, ▼], щоб вибрати ефект.

VOCAL CANCEL	Увімкнення або вимкнення голосового супроводу (в залежності від джерела).
ECHO	Додає ефект відлуння до звуку.
KEY CONTROL	Щоб змінити ключову пісню.
TEMPO	USB MEMORY Змінює швидкість пісні.
BGM	Змінює рівень фонові музики.
MIC EQ	Вибір рівня MIC EQ.
OFF	Скасування ефекту.

- 3 Натисніть [◀, ▶], щоб вибрати налаштування, а тоді натисніть [OK].

Примітка:

Для використання ефекту караоке для джерела D-IN, AUX 1 або AUX 2 установіть для «D-IN MODE» або «AUX MODE» режим «MODE 1» (→ «Режим D-IN і режим AUX»).

Використання мікрофону

Підготовка

Зменшіть рівень гучності системи до мінімального рівня перед тим, як ви під'єднаєте або від'єднаєте мікрофон.

- 1 Під'єднайте мікрофон (не постачається в комплекті) до роз'єму для мікрофону. Тип штекера: Ш 6,3 мм монофонічний
- 2 Натисніть [MIC VOL/KARAOKE EFFECT], щоб вибрати «MIC1 VOL» або «MIC2 VOL».
- 3 Натискайте [◀, ▶], щоб налаштувати рівень гучності мікрофону.

Якщо ви хочете співати під музику на задньому плані.

- 4 Відтворіть джерело музики і регулюйте рівень гучності системи.

Примітка:

- Якщо створюється дивний шум (виття), перемістіть мікрофон подалі від динаміків або зменшіть рівень гучності мікрофону.
- Коли ви не використовуєте мікрофон, від'єднайте його від роз'єму для мікрофону та зменшіть рівень гучності мікрофону до мінімального.
- Дана система не здійснює запису через мікрофон.

Годинник і таймери

Налаштування годинника

Годинник відображає час у 24-годинному форматі.

- 1 Натисніть [SETUP], щоб вибрати «CLOCK».
- 2 Натисніть [◀, ▶], щоб встановити час, а тоді натисніть [OK].

Перевірка налаштувань часу

Натисніть [SETUP], щоб вибрати «CLOCK», а тоді натисніть [OK].

В режимі очікування натисніть кнопку [DISPLAY].

Примітка:

Для забезпечення точності годинника періодично встановлюйте час.

Таймер режиму очікування

Таймер режиму очікування вимикає систему у встановлений час.

Натисніть [SLEEP], щоб вибрати налаштування (у хвилинах).

Для скасування виберіть «OFF».

SLEEP 30 → SLEEP 60 → SLEEP 90 → SLEEP 120

↑ OFF ↓

Щоб перевірити час, що залишився

Натисніть [SLEEP].

Примітка:

- Час, який залишився, відобразиться протягом кількох секунд кожної хвилини. «SLEEP 1» відображається завжди, коли залишилася лише 1 хвилина.
- Таймер відтворення і таймер режиму очікування або таймер запису і таймер режиму очікування можуть використовуватися разом.
- Таймер режиму очікування завжди вмикається першим. Впевніться, що ви не встановили час таймерів таким чином, що вони накладаються один на одного.

Таймер відтворення та запису

(Окрім джерела Bluetooth®, D-IN, AUX 1 та AUX 2)

Ви можете встановити таймер, щоб він спрацював в певний час:

- Щоб розбудити Вас (таймер відтворення).
- Записати контент з радіо (таймер запису).

Таймери відтворення та запису не можуть використовуватися одночасно.

Підготовка

Встановіть годинник.

- 1 Натисніть [SETUP], щоб вибрати «TIMER ADJ».
- 2 Натисніть [◀, ▶], щоб вибрати «ⓈPLAY» або «ⓈREC», а тоді натисніть [OK].
- 3 Натисніть [◀, ▶], щоб встановити час початку, а тоді натисніть [OK].
- 4 Повторіть пункт 3, щоб встановити час завершення.
- 5 Для таймера відтворення натисніть [◀, ▶], щоб вибрати джерело, з якого потрібно виконати відтворення, а тоді натисніть [OK].
- 6 При використанні таймера запису натисніть [◀, ▶], щоб вибрати «MEMORY» або «USB B», де буде зберігатися запис, а тоді натисніть [OK].

Щоб запустити таймер

- 1 Підготуйте джерело.

Таймер відтворення	Підготуйте джерело, з якого ви бажаєте здійснювати прослуховування (носії USB, внутрішня пам'ять або радіо) і встановіть рівень гучності.
Таймер запису	Під'єднайте пристрій USB до USB B (для запису на носій USB) та налаштуйте потрібну радіостанцію.

- 2 Натисніть [SETUP], щоб вибрати «TIMER SET».
- 3 Натисніть [◀, ▶], щоб вибрати налаштування, а тоді натисніть [OK].

PLAY ON	Запустить таймер відтворення.
PLAY OFF	Відмінити таймер відтворення.
REC ON	Запустить таймер запису.
REC OFF	Відмінити таймер запису.

Відображається індикація «Ⓢ».

Система має бути вимкненою, щоб почав працювати таймер.

Перевірка налаштувань

- 1 Натисніть [SETUP], щоб вибрати «TIMER ADJ».
- 2 Натисніть [◀, ▶], щоб вибрати «ⓈPLAY» або «ⓈREC», а тоді натисніть [OK].

В режимі очікування двічі натисніть кнопку [DISPLAY].

Примітка:

- Таймер відтворення починає відтворення при низькому рівні гучності. При цьому рівень гучності збільшує поступово до попередньо налаштованого рівня.
- Таймер запису починає роботу за 30 секунд до встановленого часу. Гучність при цьому вимкнена.
- Якщо таймер увімкнено, він буде спрацьовувати у встановлений час кожного дня.
- У разі вимкнення та повторного ввімкнення системи під час роботи таймера його не буде зупинено в установлений час.

Зовнішнього обладнання

Підготовка

- Від'єднайте шнур живлення змінного струму.
- Вимкніть усе обладнання і прочіть відповідні інструкції з експлуатації.

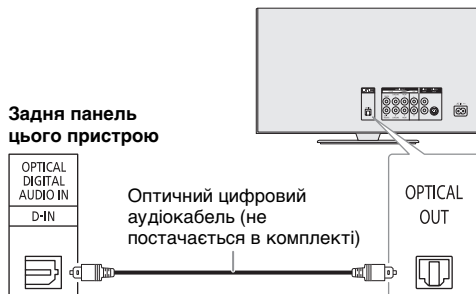
Примітка:

- Не згинайте кабель під гострими кутами.
- Компоненти і кабелі продаються окремо.

Використання оптичного входу

Ви можете під'єднати телевізор, відеомагнітофон, DVD-плеєр тощо та прослухати звук через цю систему.

ТВ (не постачається в комплекті)



Задня панель цього пристрою

- 1 Під'єднайте зовнішнє устаткування.
- 2 Натисніть [RADIO/EXT-IN], щоб вибрати «D-IN».
- 3 Відтворіть звук через зовнішнє обладнання.

Примітка:

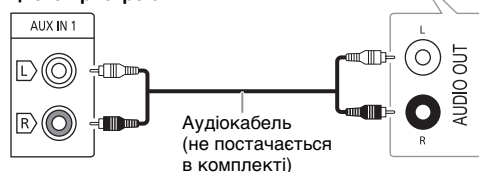
- Ця система може виявляти лише сигнали з лінійною імпульсно-кодовою модуляцією.
- Частота вибірки: 32 кГц, 44,1 кГц та 48 кГц
- Якщо формат або частота сигналу не підтримуються, звук вимикається.
- Якщо звук іде з динаміків телевізора, зменшіть гучність телевізора до мінімальної.
- Прочитайте інструкції з експлуатації зовнішнього обладнання для отримання більш детальної інформації.
- Якщо ви хочете під'єднати обладнання окрім того, яке описано вище, проконсультуйтеся з дилером з продажу аудіообладнання.
- Спотворення звуку може відбутися, коли ви використовуєте адаптер.

Використання роз'єму AUX

Ви можете під'єднати відеомагнітофон, DVD-плеєр і т.п., а також прослухати звук через цю систему.

DVD-плеєр (не постачається в комплекті)

Задня панель цього пристрою



- 1 Під'єднайте зовнішнє устаткування.
- 2 Натисніть [RADIO/EXT-IN], щоб вибрати «AUX 1».
- 3 Відтворіть звук через зовнішнє обладнання.

Примітка:

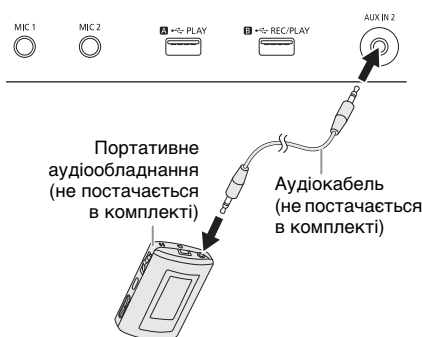
- Якщо ви хочете під'єднати обладнання окрім того, яке описано вище, проконсультуйтеся з дилером з продажу аудіообладнання.
- Спотворення звуку може відбуватися, коли ви використовуєте адаптер.

Під'єднання до портативного аудіообладнання

Ви можете відтворювати музику з переносного аудіообладнання.

Підготовка

- Вимкніть еквалайзер (якщо він є) переносного аудіообладнання, щоб запобігти спотворенню звуку.
- Зменште рівень гучності системи та портативного аудіоустаткування перед під'єднанням або від'єднанням портативного аудіоустаткування.



- 1 Під'єднайте переносне аудіообладнання.
Тип штекера: Ш 3,5 мм стерео
- 2 Натисніть [RADIO/EXT-IN], щоб вибрати «AUX 2».
- 3 Відтворення з портативного аудіообладнання.

Налаштування рівня вхідного сигналу

- 1 Натисніть [PLAY MENU], щоб вибрати «INPUT LEVEL».
- 2 Натисніть [◀, ▶], щоб вибрати «NORMAL» або «HIGH», а тоді натисніть [OK].

Примітка:

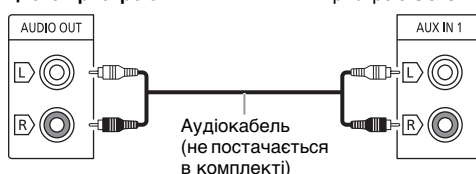
- Рівень вхідного сигналу не регулюється під час запису.
- Виберіть режим «NORMAL» (нормальний), якщо звук є спотвореним під час відтворення в режимі «HIGH» (високий).
- Прочитайте інструкції з експлуатації портативного аудіоустаткування для отримання більш детальної інформації.

Підключення додаткового пристрою SC-UA7

Можна відтворювати звук із цього пристрою через додатковий пристрій SC-UA7.

Задня панель цього пристрою

Задня панель додаткового пристрою SC-UA7



- 1 Підключіть додатковий пристрій SC-UA7.
- 2 На додатковому пристрої SC-UA7:
Натисніть [RADIO/EXT-IN], щоб вибрати «AUX 1».
- 3 На цьому пристрої:
Почніть відтворення.

Примітка:

Звукові ефекти регулюються окремо для кожного пристрою. Якщо необхідно, виберіть той самий звуковий ефект на додатковому пристрої SC-UA7.

Режим D-IN і режим AUX

- 1 Натисніть [RADIO/EXT-IN], щоб вибрати «D-IN», «AUX 1» або «AUX 2».
- 2 Натисніть [PLAY MENU], щоб вибрати «D-IN MODE» або «AUX MODE».
- 3 Натисніть [◀, ▶], щоб вибрати режим, а тоді натисніть [OK].

MODE 1 (за умовчанням)	Виберіть цей режим для використання функції ефекту караоке.
MODE 2	Виберіть цей режим для перегляду телевізора, фільмів, або використання зовнішнього програвача з функціями караоке.

Автоматичне вимкнення

Якщо ця система не використовується протягом приблизно 20 хвилин, вона автоматично вимкнеться.

Натисніть [AUTO OFF], щоб вибрати «ON», а тоді натисніть [OK].

Для скасування виберіть «OFF».

Примітка:

Ця функція не працює, якщо джерелом сигналу є радіо або якщо під'єднано пристрій Bluetooth®.

Режим очікування Bluetooth®

Ця функція вмикає систему автоматично у випадку встановлення з'єднання Bluetooth® зі спарованим пристроєм.

1 Натисніть [SETUP], щоб вибрати «BLUETOOTH STANDBY».

2 Натисніть [◀, ▶], щоб вибрати «ON», а тоді натисніть [OK].

Для скасування виберіть «OFF».

Примітка:

Деякі пристрої можуть потребувати більше часу для відповіді. Якщо перед вимиканням системи ви підключені до пристрою Bluetooth®, зачекайте щонайменше 5 секунд перед тим, як підключитися до цієї системи з пристрою Bluetooth® знову.

Звук торкання

Система подає звуковий сигнал під час торкання будь-якої сенсорної кнопки на пристрої.

1 Натисніть [SETUP], щоб вибрати «BUZZER».

2 Натисніть [◀, ▶], щоб вибрати «ON», а тоді натисніть [OK].

Для скасування виберіть «OFF».

Примітка:

Ця функція працює, навіть якщо звук системи вимкнений.

Версія програмного забезпечення

Ви можете перевірити версію програмного забезпечення своєї системи.

1 Натисніть [SETUP], щоб вибрати «SW VER.», а тоді натисніть [OK].

Відобразиться версія програмного забезпечення.

2 Знову натисніть [OK], щоб вийти.

Усунення несправностей

Перш ніж звертатися до ремонтної служби, прочитайте надані нижче поради. Якщо ви маєте сумніви відносно деяких пунктів перевірки, або якщо перелічені дії не вирішують проблему, зверніться за інструкціями до свого дилера.

Загальні несправності

Пристрій не працює.

- Активовано захисний механізм. Виконайте описані нижче дії:
 1. Торкніться [ψ/ι] на пристрої, щоб перевести пристроєм у режим очікування. Якщо пристрій не переходить в режим очікування
 - Торкніться й утримуйте сенсорну кнопку протягом щонайменше 10 секунд. Або,
 - Розєднайте шнур живлення, а потім підєднайте його знову.
 2. Торкніться [ψ/ι] знову, щоб увімкнути пристроєм. Якщо проблему вирішити не вдається, зверніться до дилера.

Дисплей засвітився і зображення безперервно змінюється в режимі очікування.

- Торкніться й утримуйте [■] на пристрої та, щоб вибрати «DEMO OFF».

За допомогою пульта дистанційного керування неможливо виконувати жодні операції.

- Перевірте, чи батарейку правильно встановлено.

Звук спотворений або відсутній.

- Відрегулюйте рівень гучності системи.
- Вимкніть систему, визначте й усуньте причину, а потім увімкніть систему знову. Причиною може бути перегрузка динаміків через надмірний рівень гучності або надмірну потужність, а також використання системи при високій температурі навколишнього середовища.

Можливо, під час відтворення буде чути шум.

- Кабель електроживлення змінного струму або флуоресцентна лампа знаходяться поряд із кабелями. Тримайте інші побутові прилади та кабелі подалі від кабелю цієї системи.

Рівень звуку зменшується.

- Захисна схема була активована внаслідок тривалого використання з високим рівнем вихідної гучності. Цей засіб спрямований на захист системи та збереження якості звуку.

USB

Пристрій USB або вміст, який в ньому міститься, неможливо прочитати.

- Формат пристрою USB або вміст, який в ньому міститься, є несумісним із системою.
- Пристрій USB з об'ємом пам'яті більше 32 Гб не можуть працювати в деяких умовах.

Сповільнена робота пристрою USB.

- Завантаження великого обсягу даних або великий об'єм пам'яті пристрою USB потребує більше часу.

Bluetooth®

Неможливо виконати парування.

- Перевірте стан пристрою Bluetooth®.
- Пристрій перебуває поза межами області зв'язку (дальше 10 метрів). Присуньте пристрій ближче до системи.

Пристрій не вдається підключити.

- Не вдалося виконати парування пристрою. Виконайте парування ще раз.
- Спарований пристрій було замінено. Виконайте парування ще раз.
- Система може бути під'єднана до іншого пристрою. Від'єднайте такий інший пристрій і спробуйте спарувати пристрої знову.
- Можливі проблеми з системою. Вимкніть систему, а потім увімкніть її знову.

Пристрій під'єднано, однак звук із системи не лунає.

- У деяких пристроях із вбудованим Bluetooth®, потрібно вручну встановити для вихідного звуку налаштування «SC-UA7». Докладніше читайте в інструкції з експлуатації пристрою.

Звук із пристрою переривається.

- Пристрій перебуває поза межами області зв'язку (дальше 10 метрів). Присуньте пристрій ближче до системи.
- Заберіть сторонні предмети, розташовані між системою і пристроєм.
- Інші пристрої, що використовують частотний діапазон 2,4 ГГц (бездротовий маршрутизатор, мікрохвильова піч, бездротовий телефон тощо), створюють перешкоди. Перемістіть пристрій ближче до системи і відсуньте його подалі від інших пристроїв.
- Для стабільного зв'язку виберіть «MODE 1».

З'єднання одним дотиком (NFC) не працює.

- Перевірте, чи увімкнено систему і функцію NFC пристрою.
- Знову торкніться пристроєм та утримуйте його в області дотику NFC пристрою.

Зображення і звук відтворення не синхронізовано.

- Перезапустіть програму відтворення пристрою.
- Підключіть пристрій до системи за допомогою аудіокабелю (не постачається в комплекті).

Радіо

Звук є спотвореним.

- Застосуйте додаткову FM зовнішню антену. Залишайте рамочну антену під'єднаною.

Чути звук вдарення.

- Вимкніть ТВ або перемістіть його подалі від системи.
- Якщо наявні перешкоди, перемістіть мобільні телефони подалі від виробу.

D-IN, AUX

Зображення і звук відтворення не синхронізовано.

- Якщо використовується джерело D-IN, встановіть «D-IN MODE» в режим «MODE 2».
- Якщо використовується джерело AUX 1 або AUX 2, встановіть «AUX MODE» в режим «MODE 2».

Ефект караоке не може використовуватися.

- Якщо використовується джерело D-IN, встановіть «D-IN MODE» в режим «MODE 1».
- Якщо використовується джерело AUX 1 або AUX 2, встановіть «AUX MODE» в режим «MODE 1».

Екранна індикація пристрою

«ADJUST CLOCK»

- Годинник не налаштовано. Налаштуйте годинник.

«ADJUST TIMER»

- Таймер відтворення та/або запису не встановлено. Налаштуйте таймер відтворення та/або запису.

«ALB FULL»

- Кількість альбомів перевищила допустиме обмеження.

«AUDIO UNSUPPORTED»

- Формат або частота сигналу не підтримуються.
- Ця система не підтримує сигнали у форматі Bitstream. На зовнішньому обладнанні змініть налаштування цифрового вихідного звуку на РСМ.
- Ця система підтримує частоти вибірки 32 кГц, 44,1 кГц і 48 кГц. Виберіть на зовнішньому обладнанні лише такі частоти вибірки, які підтримуються.
- Спробуйте підключити зовнішнє обладнання до роз'єму AUX.

«AUTO OFF»

- Система не використовується упродовж 20 хвилин і за хвилину вимкнеться. Для скасування натисніть будь-яку кнопку або торкніться будь-якої сенсорної кнопки.

«CAN'T REC»

- Виконати запис неможливо, оскільки залишок часу запису пристрою USB менше повну тривалість джерела музики. Змініть пристрій USB на інший, який має більший об'єм пам'яті, і почніть запис знову.
- Здійснити запис неможливо, оскільки пристрій USB захищений від запису. Вимкніть захист від запису на пристрої USB і повторіть спробу.

«DEVICE FULL»

- Виконати запис неможливо, оскільки залишок часу запису пристрою USB менше повну тривалість джерела музики. Змініть пристрій USB на інший, який має більший об'єм пам'яті, і почніть запис знову.

«ERROR»

- Було виконано некоректну операцію. Прочитайте інструкцію та спробуйте ще раз.

«ERROR» (під час запису)

- Вибрати інше джерело відтворення (наприклад, радіо, USB тощо) або натиснути [◀◀] або [▶▶] під час записування неможливо. Зупиніть функцію запису.

«F61»

- Виникла проблема з підсилювачем системи.
- Від'єднайте пристрій USB. Вимкніть систему, а потім увімкніть її знову.

«F703»

- Перевірте підключення Bluetooth®.
- Від'єднайте пристрій Bluetooth®. Вимкніть систему, а потім увімкніть її знову.

«F76»

- Виникла проблема з енергопостачанням.
- Від'єднайте шнур живлення змінного струму і зверніться до дилера.

«F77»

- Від'єднайте шнур живлення змінного струму і зверніться до дилера.

«NO DEVICE»

- Здійснювати запис або перевірити наявність місця неможливо, оскільки до **USB B** не під'єднано жодного пристрою USB.

«NO PLAY»**«UNSUPPORT»**

- Перевірте вміст. Можна відтворювати тільки підтримуваний формат даних.
- Можливо, файли на пристрої USB пошкоджені. Відформатуйте пристрій USB та повторіть спробу.
- Можливі проблеми з системою. Вимкніть систему, а потім увімкніть її знову.

«NO TRACK»

- На пристрої USB або внутрішню пам'ять немає альбом або доріжку.

«PLAYERERROR»

- Ви намагалися відтворити непідтримуваний файл MP3. Цю доріжку буде пропущено, після чого почнеться відтворення наступної доріжки.

«REC ERROR»

- Ви від'єдали пристрій USB під час запису. Під'єднайте пристрій USB та повторіть запис.
- Виникла помилка під час запису на пристрій USB. Від'єднайте пристрій USB, а тоді під'єднайте його знову.

«REMOTE 1»**«REMOTE 2»**

- Пульт дистанційного керування і головний блок використовують різні коди. Змініть код пульта дистанційного керування.
 - Якщо відображається «REMOTE 1», натисніть і утримуйте кнопки [OK] та [1] щонайменше упродовж 4 секунд.
 - Якщо відображається «REMOTE 2», натисніть і утримуйте кнопки [OK] та [2] щонайменше упродовж 4 секунд.

«TRK FULL»

- Кількість файлів перевищила допустиме обмеження.

«USB A NO DEVICE»**«USB B NO DEVICE»**

- Пристрій USB не під'єднано. Перевірте з'єднання.

«USB OVER CURRENT ERROR»

- Пристрій USB використовує занадто багато електроенергії. Від'єднайте пристрій USB, вимкніть систему і увімкніть її знову.

«VBR»

- Система не може показати час відтворення, який залишився, для доріжок зі змінною швидкістю потоку даних (VBR).

Код дистанційного керування

Якщо інше устаткування торгової марки Panasonic відповідає на команди дистанційного керування цієї системи, змініть код дистанційного керування нею.

Підготовка

Натисніть [RADIO/EXT-IN], щоб вибрати «AUX 1» або «AUX 2».

Щоб установити код «REMOTE 2»

- 1 Торкніться й утримуйте [SELECT] на пристрої та [2] на пульті дистанційного керування, доки не з'явиться напис «REMOTE 2».
- 2 Натисніть і утримуйте [OK] та [2] протягом щонайменше 4 секунд.

Щоб установити код «REMOTE 1»

- 1 Торкніться й утримуйте [SELECT] на пристрої та [1] на пульті дистанційного керування, доки не з'явиться напис «REMOTE 1».
- 2 Натисніть і утримуйте [OK] та [1] протягом щонайменше 4 секунд.

Скидання пам'яті системи

Скиньте налаштування пам'яті у разі настання описаного нижче.

- Відсутня реакція на натискання кнопок або торкання сенсорних кнопок.
- Ви бажаєте очистити та відновити вміст пам'яті.

- 1 Торкніться й утримуйте [⏻/⏪] на пристрої, поки на дисплеї не з'явиться індикація «RESET?».
- 2 Торкнувшись й утримуючи [⏻/⏪] на пристрої, торкніться [SELECT]. Відображається індикація «RESET». Після того, як відобразиться «-----», пристрій автоматично вимкнеться. Відбудеться відновлення заводських налаштувань. Потрібно знову встановити відповідні налаштування в пам'яті.

Технічні характеристики

Секція підсилювача

Середньоквадратичне значення вихідної потужності у стереорежимі

Передній лівий/правий канал
375 Вт на канал (3 Ом), 1 кГц, 30% THD
Канал сабвуфер (x 2)
475 Вт на канал (2 Ом), 100 Гц, 30% THD
Середньоквадратичне значення загальної потужності у стереорежимі 1700 Вт

Секція тюнера, терміналів

Частотна модуляція (FM)

Напередустановлені станції 30 станцій
Частотний діапазон
87,50 МГц до 108,00 МГц (крок – 50 кГц)
Роз'єм антени 75 Ом (незбалансований)

Цифровий аудіовхід

Оптичний цифровий вхід Оптичний роз'єм
Частота вибірки 32 кГц, 44,1 кГц, 48 кГц

AUX IN 1

Аудіовхід Контактне гніздо

AUX IN 2

Аудіовхід Стерео, гніздо 3,5 мм

AUDIO OUT

Вихідний звуковий роз'єм Контактне гніздо

Мікрофон

Роз'єм Моно, гніздо 6,3 мм (система 2)

Секція USB

USB-роз'єм

Стандарт USB
USB 2.0 з повною швидкістю передачі даних
Підтримка мультимедійних файлів MP3 (*.mp3)
Файлова система USB-пристрою
FAT12, FAT16, FAT32

Запис USB

Швидкість передачі даних 128 кбіт/с
Швидкість запису в режимі USB 1x
Формат файлу запису MP3 (*.mp3)

Розділ внутрішньої пам'яті

Пам'ять

Об'єм пам'яті 4 ГБ
Підтримка мультимедійних файлів MP3 (*.mp3)

Запис у пам'ять

Швидкість передачі даних 128 кбіт/с
Швидкість запису у пам'ять 1x
Формат файлу запису MP3 (*.mp3)

Характеристики Bluetooth®

Версія Bluetooth® Версія 2.1 + EDR
Клас Клас 2
Підтримувані профілі A2DP, AVRCP, SPP, OPP, FTP
Робоча частота Діапазон 2,4 ГГц FH-SS
Робоча відстань 10 м на лінії прямої видимості

Секція динаміків

Передній динамік

Акустична система(и)

Високочастотний динамік x 4 6 см кінцевого типу
Динамік низьких частот x 4 8 см кінцевого типу

Сабвуфер

Акустична система(и)

Суперсабвуфер x 2 16 см кінцевого типу

Загальні параметри

Живлення Змінний струм 220 В до 240 В, 50 Гц

Енергоспоживання 190 Вт

Габарити (Ш x В x Г) 260 мм x 744 мм x 295 мм

Вага 14 кг

Робочий діапазон температури 0°C до +40°C

Робочий діапазон вологості 20% до 80% відносної вологості (без конденсації)

Енергоспоживання в режимі очікування (приблизно)	0,5 Вт
Енергоспоживання в режимі очікування (приблизно) (Якщо для «BLUETOOTH STANDBY» встановлено значення «ON»)	0,6 Вт

Примітка:

- Технічні характеристики може бути змінено без попередження.
Вага та габарити є приблизними.
- Сумарне значення коефіцієнта нелінійних спотворень вимірюється цифровим аналізатором спектру.

Декларація про Відповідність

Вимогам Технічного Регламенту Обмеження Використання деяких Небезпечних Речовин в електричному та електронному обладнанні (затвердженого Постановою №1057 Кабінету Міністрів України)

Виріб відповідає вимогам Технічного Регламенту Обмеження Використання деяких Небезпечних Речовин в електричному та електронному обладнанні (ТР ОВНР).

Вміст небезпечних речовин у випадках, не обумовлених в Додатку №2 ТР ОВНР, :

1. свинець (Pb) – не перевищує 0,1 % ваги речовини або в концентрації до 1000 частин на мільйон;
2. кадмій (Cd) – не перевищує 0,01 % ваги речовини або в концентрації до 100 частин на мільйон;
3. ртуть (Hg) – не перевищує 0,1 % ваги речовини або в концентрації до 1000 частин на мільйон;
4. шестивалентний хром (Cr⁶⁺) – не перевищує 0,1 % ваги речовини або в концентрації до 1000 частин на мільйон;
5. полібромбіфеноли (PBВ) – не перевищує 0,1 % ваги речовини або в концентрації до 1000 частин на мільйон;
6. полібромдефенілові ефіри (PBDE) – не перевищує 0,1 % ваги речовини або в концентрації до 1000 частин на мільйон.



001

ІНФОРМАЦІЯ ПРО ПІДТВЕРДЖЕННЯ ВІДПОВІДНОСТІ ПРОДУКТУ**Бездротова акустична система
моделі SC-UA7*
торгової марки "Panasonic"**

<p>відповідає вимогам Технічного Регламенту з електромагнітної сумісності обладнання (затвердженому постановою Кабінету Міністрів України №1077 від 16 грудня 2015), вимогам Технічного Регламенту низьковольтного електричного обладнання (затвердженому постановою Кабінету Міністрів України №1067 від 16 грудня 2015) та вимогам Технічного Регламенту радіоблабднання і телекомунікаційного кінцевого (термінального) обладнання (затвердженому постановою Кабінету Міністрів України від 24 червня 2009 р. № 679)</p>		
<p>Модель SC-UA7* торгової марки Panasonic відповідає вимогам нормативних документів:</p>	<p>ДСТУ EN 61000-3-2:2015, ДСТУ EN 61000-3-3:2014, ДСТУ EN 55020:2014, ДСТУ EN 55013:2014, ДСТУ EN 60065:2015/Поправка № 1:2016,</p>	<p>ДСТУ EN 62311:2014, ДСТУ ETSI EN 300 328:2008, ДСТУ EN 301 489-1:2014, ДСТУ ETSI EN 301 489-3:2009, ДСТУ ETSI EN 301 489-17:2008, ДСТУ ETSI EN 300 330-2:2015</p>
<p>Декларацію про відповідність можна переглянути на http://service.panasonic.ua у розділі «Документи»</p>		

Примітка: * – від двох до чотирьох будь-яких літер латинського алфавіту та/або цифр на позначення країни призначення виробу.

Виробник:	Panasonic Corporation	Панасонік Корпорейшн
Адреса виробника:	1006 Oaza Kadoma, Kadoma-shi, Osaka, 571-8501, Japan	1006 Оаза Кадома, Кадома-ші, Осака, 571-8501, Японія
Країна походження:	Malaysia	Малайзія

Імпортер:	ТОВ "ПАНАСОНИК УКРАЇНА ЛТД"
Адреса імпортера:	провулок Охтирський, будинок 7, місто Київ, 03022, Україна

Термін служби	7 років
---------------	---------

Дату виготовлення ви можете визначити за комбінацією цифр та літер серійного номера, що розташовані на задній частині виробу.

Приклад: XX X X XXXXXXX

Рік: остання цифра року (6-2016, 7-2017,...0-2020)

Місяць: А – Січень, В – Лютий... L – Грудень

Информационный центр Panasonic
Для звонков из Москвы: +7 (495) 725-05-65
Бесплатный звонок по России: 8-800-200-21-00

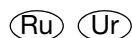
Інфармацыйны цэнтр Panasonic
Для фіксаванай сувязі званок па тэрыторыі Беларусі бясплатны: 8-820-007-1-21-00
Бесплатный звонок со стационарных телефонов из Белоруссии: 8-820-007-1-21-00

Інформаційний центр Panasonic
Міжнародні дзвінки та дзвінки із Києва: +380-44-490-38-98
Безкоштовні дзвінки зі стаціонарних телефонів у межах України: 0-800-309-880

Centrul Informațional Panasonic
Apelurile efectuate prin telefonia fixă de pe teritoriul Republicii Moldova sunt gratuite
Бесплатные звонки со стационарных телефонов в пределах Молдовы: 0-800-61-444
Pentru apeluri internaționale
Для международных звонков: +380-44-490-38-98

Panasonic ақпараттық орталығы
Қазақстан бойынша стационарлы телефондардан ақысыз қоңырау шалу үшін: 8-8000-809-809
Бесплатные звонки со стационарных телефонов по Казахстану 8-8000-809-809
Алматы мен Орта Азиядан қоңырау шалу үшін +7 (7272) 98-09-09
Для звонков из Алматы и Центральной Азии: +7 (7272) 98-09-09

Panasonic Corporation
Web Site: <http://www.panasonic.com>



TQBJ2027
L1116LC0