



Основная инструкция по эксплуатации

Цифровые беспроводные стереонаушники



Модель №. **RP-HTX80B**

Благодарим Вас за приобретение данного изделия. Перед использованием этого изделия, пожалуйста, внимательно прочитайте данные инструкции и сохраните это руководство для дальнейшего использования.

CC

Panasonic Corporation
http://www.panasonic.com


© Panasonic Corporation 2017



TQBM0240
F1117HA1117

Более подробные сведения приведены в документе "Инструкция по эксплуатации (формат PDF)". Чтобы ознакомиться с ним, скачайте его с веб-сайта: http://panasonic.jp/support/global/cs/accessories/ol/rp_htx80b/

- Выберите нужный язык.



Принадлежности

Проверьте наличие принадлежностей, входящих в комплект поставки.

1 x USB-кабель для зарядки

Внимание: Для подключения к компьютеру используйте только USB-кабель для зарядки, который входит в комплект поставки.

Словесное обозначение и логотипы Bluetooth® являются зарегистрированными торговыми марками, которые принадлежат компании Bluetooth SIG, Inc. и используются Panasonic Corporation по лицензии. Другие торговые марки и наименования принадлежат соответствующим владельцам.

QR Code является зарегистрированным товарным знаком DENSO WAVE INCORPORATED.

Другие названия систем и продуктов, упомянутые в этом документе, как правило, являются зарегистрированными товарными знаками или товарными знаками соответствующих компаний-разработчиков.

Обратите внимание, что знаки TM и ® в этом документе не показываются.

Информация для покупателя

Название продукции: Цифровые беспроводные стереонаушники
Страна производства: Китай
Название производителя: Панасоник Корпорэйшн
Юридический адрес: 1006 Кадома, Осака, Япония

Дата изготовления указана в кодах вида: 6AXX или 20160115

Определение даты по коду. Пример:
1) 6AXX (X-любая цифра или буква) -- Январь 2016
Год: первый знак в коде (1-2011, 2-2012, ... 0-2020)
Месяц: второй знак в коде (А-январь, В-февраль, ... Л-декабрь)
2) 20160115 (год,месяц,день) -- 15 Января 2016

Дополнительная информация: Пожалуйста внимательно прочитайте инструкцию по эксплуатации.

Установленный производителем в порядке п. 2 ст. 5 Федерального Закона РФ "О защите прав потребителей" срок службы данного изделия равен 1 годам с даты производства при условии, что изделие используется в строгом соответствии с настоящей инструкцией по эксплуатации и применимыми техническими стандартами.

Импортер
ООО «Панасоник Рус», РФ, 115191, г. Москва, ул. Большая Тульская, д. 11, 3 этаж,
тел. 8-800-200-21-00

Организация, уполномоченная на принятие претензий, удовлетворение требований потребителей и организацию сервисного и технического обслуживания на территории Российской Федерации:
ООО «Панасоник Рус»; 115162, г. Москва, ул. Шаболовка, 31Г.
Информация о сервисном обслуживании в регионах РФ по телефону бесплатной горячей линии: 8-800-200-21-00 и на сайте <http://www.panasonic.ru/support/>.

Для России:
– Используемый диапазон частот стандарта IEEE 802.11, IEEE 802.15:
(2400 - 2483,5) и/или (5150 - 5350 и 5650 - 5725) МГц.
– Выходная мощность передатчика до 100 мВт.

Меры предосторожности

■ Устройство

ПРЕДУПРЕЖДЕНИЕ:
Во избежание возникновения пожара, удара электрическим током или повреждения изделия,
• берите данное устройство от воздействия дождя, влажности, капели и брызг.
• Не ставьте на данное устройство емкости с водой, например вазы.
• Используйте рекомендуемые принадлежности.
• Не снимайте крышки.
• Не ремонтируйте данное устройство самостоятельно. Обращайтесь к квалифицированным специалистам по техобслуживанию.
• При возникновении какой-либо неисправности прекратите использование устройства, не модифицируйте и не ремонтируйте его.

• Не используйте и не помещайте данное устройство вблизи источников тепла
• Не используйте данное устройство на высоком уровне громкости в местах, где необходимо слышать звуки окружающей среды для обеспечения собственной безопасности, например у железнодорожных переездов и на строительных площадках.
• Характерное широкополосное напряжение равно или превышает 75 мВ.
• Сведения о сертификации находятся на правой стороне наушников.
• Чтобы ознакомиться с ними, снимите правую подушечку наушников.

■ Аллергия

• Прекратите использование этого устройства, если ощущаете дискомфорт при контакте подушечек наушников или других компонентов этого устройства с кожей.
• Продолжительное использование может привести к появлению сыпи или других аллергических реакций.

■ Меры предосторожности при прослушивании с помощью наушников

• Избыточное звуковое давление, вызванное наушниками или гарнитурой, может привести к потере слуха.
• Не используйте наушники на высоком уровне громкости. Отоларингологи не рекомендуют прослушивать звук с помощью наушников в течение длительного времени.
• Если вы слышите звон в ушах, уменьшите громкость или прекратите использование устройства.
• Не используйте во время управления моторными транспортными средствами. Во многих регионах это запрещено, поскольку может привести к возникновению опасных ситуаций на дороге.
• При возникновении потенциально опасных ситуаций будьте предельно внимательными или временно прекратите использование устройства.

Во время эксплуатации данное устройство может подвергаться воздействию радиопомех, вызванных мобильными телефонами. При возникновении таких помех увеличьте расстояние между данным устройством и мобильным телефоном.

Данное устройство предназначено для использования в умеренном и тропическом климате.

Обслуживание

Очищайте данное устройство сухой мягкой тканью.
• Не используйте растворители, бензин, разбавитель, спирт, кухонные чистящие средства, химические очистители и т. д. Они могут привести к деформированию наружной поверхности корпуса или отслоению покрытия.

Технические характеристики

■ Общие данные

Электроснабжение	5 В постоянного тока, 1,65 Вт (Внутренняя аккумуляторная батарея: 3,7 В (литий-полимерная 430 мА/ч))
Время работы ¹	Около 24 часов
Время зарядки ² (25 °C)	Около 3,5 часов
Диапазон температуры при зарядке	От 10 °C до 35 °C
Диапазон рабочей температуры	От 0 °C до 40 °C
Диапазон рабочей влажности	35% до 80% относительной влажности (без конденсации)
Масса	Около 190 г

■ Данные о Bluetooth®

Частотный диапазон	2402 МГц до 2480 МГц
Поддерживаемые профили	A2DP, AVRCP, HSP, HFP
Поддерживаемый кодек	SBC

¹ Может быть меньше в зависимости от условий использования.
² Время для полной зарядки после полной разрядки.

Поиск и устранение неисправностей

Перед обращением к специалисту по техобслуживанию выполните следующие проверки. Если вы не уверены в отношении каких-либо пунктов проверки или приведенные рекомендации не помогают разрешить проблему, обратитесь за указаниями к консультанту пункта продажи.

Устройство не реагирует на команды.

• Если все операции отключаются устройством, можно сбросить его настройки на начальные. Чтобы сбросить настройки этого устройства, нажмите и удерживайте кнопку [П/М] в течение минимум 10 секунд. Все предыдущие операции будут отменены. (Информация о сопряженных устройствах удалена не будет.)

Устройство не заряжается.

• Убедитесь, что компьютер включен и не находится в режиме ожидания или спящего режима.
• Правильно ли работает порт USB, который вы используете? Если в вашем компьютере есть другие порты USB, извлеките штекер из используемого порта и вставьте в другой порт.
• Если вышеуказанные меры не действуют, отключите USB-кабель для зарядки и подключите его снова.
• Если время зарядки и время работы устройства сократилось, возможно, закончился ресурс аккумуляторной батареи. (Количество раз подзарядки аккумуляторной батареи: примерно 300.)

Светодиод не горит во время зарядки. / Зарядка длится дольше.
• Надежно ли подключен USB-кабель для зарядки (входит в комплект поставки) к разъему USB компьютера? (→ [Оборотная страница](#), [E](#))
• Заряжайте устройство только при комнатной температуре от 10 °C до 35 °C.

Питание не включается.

• Возможно, устройство заряжается? Во время зарядки питание не включается. (→ [Оборотная страница](#), [E](#))

Невозможно подключить устройство.

• Удалите информацию о сопряжении этого устройства с устройством Bluetooth®, а затем выполните повторное сопряжение. (→ [Оборотная страница](#), [E](#))

Нет звука.

• Убедитесь, что это устройство и устройство Bluetooth® подключены правильно. (→ [Оборотная страница](#), [E](#))
• Проверьте, воспроизводится ли музыка на устройстве Bluetooth®.
• Убедитесь, что это устройство включено и громкость не установлена на слишком низкий уровень.
• Выполните повторное сопряжение и подключение устройства Bluetooth® к этому устройству. (→ [Оборотная страница](#), [E](#))
• Проверьте, поддерживает ли устройство Bluetooth® профиль "A2DP". Подробную информацию о профилях см. в разделе "Прослушивание музыки" (→ [Оборотная страница](#), [E](#)). Также см. инструкцию по эксплуатации устройства Bluetooth®.

Низкий уровень громкости.

• Увеличьте громкость этого устройства. (→ [Оборотная страница](#), [E](#))
• Увеличьте громкость устройства Bluetooth®.

Звук из подключаемого устройства прерывается. / Качество звука низкое.

• Звук может прерываться, если сигналы блокируются. Не закрывайте полностью данное устройство ладонью и т. д.
• Возможно, другое устройство находится за пределами диапазона связи, т. е. на расстоянии более 10 м. Переместите его ближе к данному устройству.

• Удалите все препятствия между данным устройством и подключаемым устройством.
• Выключите устройство беспроводной локальной сети, которые не используются.
• Проблема связи может возникать при низком заряде батареи. Зарядите устройство. (→ [Оборотная страница](#), [E](#))

Вы не слышите другого человека.

• Убедитесь, что это устройство и телефон с функцией Bluetooth® включены.
• Проверьте, подключено ли это устройство к телефону с функцией Bluetooth®. (→ [Оборотная страница](#), [E](#))
• Проверьте настройки звука телефона с функцией Bluetooth®. Если в качестве устройства для выполнения звонков задан телефон с функцией Bluetooth®, переключите настройку на данное устройство. (→ [Оборотная страница](#), [E](#))
• Если другой человек говорит слишком тихо, увеличьте громкость на этом устройстве и на телефоне с функцией Bluetooth®.

Не удается позвонить по телефону.

• Проверьте, поддерживает ли устройство Bluetooth® профиль "HSP" или "HFP". Подробную информацию о профилях см. в разделах "Прослушивание музыки" и "Телефонный звонок" в "Инструкции по эксплуатации (формат PDF)". Также см. инструкцию по эксплуатации телефона с функцией Bluetooth®.



ИНФОРМАЦИЯ О СЕРТИФИКАЦИИ ПРОДУКТА

Цифровые беспроводные стереонаушники "Panasonic" модели RP-HTX80B*

СЕРТИФИЦИРОВАНЫ ОС ТЕСТБЭТ 119334, Москва, Андреевская набережная, д. 2

*» -- набор букв и цифр, определяющий цвет изделия и рынок сбыта

Сертификат соответствия :	№ TC RU C-JP.ME10.B.04713
Сертификат соответствия выдан :	23.10.2017
Сертификат соответствия действителен до :	22.10.2022

Изготовитель:

Panasonic Corporation 1006, Oaza Kadoma, Kadoma-shi, Osaka, 571-8501 Japan
Панасоник Корпорэйшн 1006, Оаза Кадома, Кадома-ши, Осака, 571-8501 Япония

Made in China

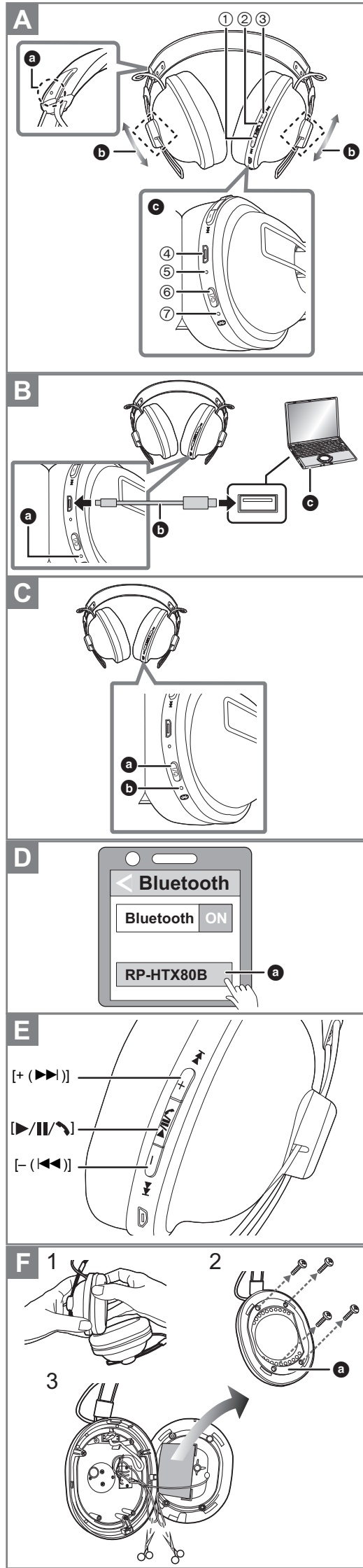
Сделано в Китае

< Предупреждение >

Следуйте нижеприведённым правилам, если иное не указано в других документах.

1. Устанавливайте прибор на твёрдой плоской поверхности, за исключением отсоединяемых или несъёмных частей.
2. Хранить в сухом, закрытом помещении.
3. Во время транспортировки не бросать, не подвергать излишней вибрации или ударам о другие предметы.
4. Утилизировать в соответствии с национальным и/или местным законодательством.

Правила и условия реализации не установлены изготовителем и должны соответствовать национальному и/или местному законодательству страны реализации товара.



A Названия компонентов

- 1 Выпуклая метка левой стороны
 - 2 Позволяет регулировать расположение наушников.
 - 3 Правая сторона (R)
 - 4 Кнопка [← (◀)]
 - 5 Кнопка [→ (▶)]
 - 6 Кнопка [↻ (↺/↻)]
 - 7 Разъем для зарядки (DC IN)
 - 8 Микрофон
 - 9 Кнопка [⏻ (⏻)]¹
 - 10 Светодиодный индикатор²
- ¹ ⏻: Режим ожидания/Вкл.
² Далее по тексту "Светодиод"

B Зарядка

Перезаряжаемая аккумуляторная батарея (установленная в устройство) поставляется незаряженной. Перед использованием устройства зарядите аккумуляторную батарею.

Подключите данное устройство к компьютеру (C) с помощью USB-кабеля для зарядки (входит в комплект поставки) (B).

- Во время зарядки светодиод (D) горит красным цветом.
- После завершения зарядки светодиод гаснет.
- Полная зарядка полностью разряженного устройства занимает примерно 3,5 часа.

- Во время зарядки питание устройства не включается.
- Используйте только USB-кабель для зарядки, который входит в комплект поставки.
- Если во время использования данного изделия уровень заряда аккумуляторной батареи становится низким, то светодиод, мигающий синим цветом, изменяет цвет на красный. Каждую 1 минуту раздается звуковой сигнал. Когда батарея полностью разрядится, питание отключится.

C Включение/отключение питания

Нажмите и удерживайте кнопку [⏻ (⏻)] (A) на данном устройстве в течение примерно 3 секунд, пока не начнет мигать светодиод (синим цветом) (D).

- Прозвучит звуковой сигнал, и светодиод начнет медленно мигать (синим цветом).

Отключение питания

Нажмите и удерживайте кнопку [⏻ (⏻)] примерно 3 секунды. Прозвучит звуковой сигнал, и питание отключится.

- Если данное устройство не подключено к устройству Bluetooth®, данное устройство издаст звуковой сигнал и автоматически отключится примерно через 5 минут после того, как вы прекратите его использовать. (Автоматическое отключение питания)

D Подключение устройства Bluetooth®

Сопряжение Bluetooth®

- 1 В выключенном состоянии нажмите и удерживайте кнопку [⏻ (⏻)], пока светодиод не начнет поочередно мигать синим и красным цветом.
- 2 Выберите "RP-HTX80B" (A) в меню устройства Bluetooth®.
 - Если требуется ввести ключ доступа, введите "0000 (четыре нуля)" — ключ доступа к данному изделию.
 - Если светодиод дважды мигает (синим цветом) примерно каждые 2 секунды, то сопряжение завершено (регистрация завершена). (Соединение установлено)
- 3 Соединение с сопряженным устройством Bluetooth®
 - 1 Включите данное устройство.
 - 2 Выполните шаг 2 раздела "Сопряжение Bluetooth®" (→ выше)
 - Если светодиод дважды мигает (синим цветом) примерно каждые 2 секунды, то сопряжение завершено (регистрация завершена). (Соединение установлено)

E Использование наушников

Подключите устройство Bluetooth® к этому изделию.

Прослушивание музыки

Выбирайте и воспроизводите музыку на устройстве Bluetooth®.

- Выбранная музыка выводится на динамики этого изделия.

Дистанционное управление (доступно, только если устройство Bluetooth® поддерживает "AVRCP")

- (Пример действия)
- Воспроизведение/пауза: Нажмите [↻ (↺/↻)].
 - Увеличение громкости: Нажмите [+ (▶)].
 - Уменьшение громкости: Нажмите [- (◀)].
 - Перемотка вперед к началу следующей композиции: Нажмите и удерживайте [+ (▶)] примерно 2 секунды.
 - Возврат к началу текущей композиции: Нажмите и удерживайте [- (◀)] примерно 2 секунды.

Телефонный звонок

- 1 Нажмите [↻ (↺/↻)] на данном устройстве и ответьте на входящий звонок.
- 2 Начните разговор.
- 3 Чтобы завершить телефонный звонок, нажмите [↻ (↺/↻)].
 - (Только для профиля HFP) Отклонение звонка/изменение устройства для вызова звонка: Два раза быстро нажмите [↻ (↺/↻)].
 - На телефоне с функцией Bluetooth® можно совершать телефонные звонки с помощью микрофона данного устройства и приложения телефона с функцией Bluetooth® (→ ниже, "Активация функции голосового управления")

Активация функции голосового управления

- Нажмите и удерживайте [↻ (↺/↻)] на данном устройстве примерно 3 секунды.
- Восстановление заводских настроек
 - 1 Когда это устройство выключено, нажмите и удерживайте кнопку [⏻ (⏻)] не менее 5 секунд, пока светодиод не начнет поочередно мигать синим и красным цветом.
 - 2 Когда светодиод поочередно мигает синим и красным цветом, одновременно нажмите и удерживайте [+ (▶)] и [- (◀)] не менее 5 секунд.
 - Когда светодиод начнет быстро мигать (синим цветом) и устройство выключится, будут восстановлены настройки по умолчанию.

F Извлечение элемента питания при утилизации данного устройства

Следующие указания предназначены не для целей ремонта, а для утилизации данного устройства. После разборки данное устройство восстановлению не подлежит.

- При утилизации данного устройства выньте из него внутренний элемент питания и сдайте его на переработку для повторного использования.

- Выполняйте разборку устройства после полной разрядки элемента питания.
- Храните разобранные детали в недоступном для детей месте.

Обращение с использованными элементами питания

- Изолируйте разъемы с помощью липкой изоляционной ленты или подобного материала.
- Не разбирайте.

Элементы питания

- Не нагревайте и не подвергайте воздействию огня.
- Не оставляйте элементы питания на длительное время в автомобиле с закрытыми окнами и дверями на солнце.
- Неправильное обращение с элементами питания может привести к протечке электролита, который может попасть на другие предметы и повредить их. В случае протечки электролита из элемента питания обратитесь к консультанту пункта продажи. Если электролит попал на какую-либо часть вашего тела, тщательно промойте это место водой.

При утилизации элементов питания обратитесь в местные органы власти или к продавцу за информацией о правильном способе утилизации.

- 1 Снимите левую подушечку наушника.
- 2 Открутив 4 винта, поднимите и снимите деталь (A).
- 3 Перережьте ножницами провода по одному и извлеките элемент питания.

Поиск и устранение неисправностей (→ Первая страница)

Қазақ

ӨНІМНІҢ СӘЙКЕСТІГІ ТУРАЛЫ АҚПАРАТ



Сәйкестік сертификаты	№ TC RU C-JP.ME10.B.04713
Сәйкестік сертификаты берілген мерзімі	23.10.2017
Сәйкестік сертификатының аяқталу мерзімі	22.10.2022
Сертификат берілген (аты және мекен-жайы)	СЕРТИФИКАТТАЛҒАН ТЕСТБЭТ СО 119334, Мәскеу, Андреев жағалауы, 2 үй

ТҰТЫНУШЫЛАРҒА АРНАЛҒАН АҚПАРАТ

Өнімнің атауы:	Сандық сымсыз стерео құлақпаптар
Үлгі нөмірі:	RP-HTX80B* «*» - өнімнің түсі мен нарығын анықтайтын әріптер мен сандар жиынтығы
Құрылғының мақсаты жайлы ақпарат:	Тұрмыстық жағдайда музыканы тыңдау үшін әзірленген
Өндіріс елі:	Қытайда
Өндіруші: (аты және мекен-жайы)	Панасоник Корпорэйшн 1006, Оаза Кадома, Кадома-ши, Осака, 571-8501 Жапония
Қуат көзі:	Зарядтау: тұрақты ток 5 V, 330 mA Ойнату: орнатылған батарея 3.7 V
Жұмыс күйі:	0°C - 40°C
Өнімнің қызмет мерзімі:	1 жыл

Өндірілген күні
 Өндіру күні кодта көрсетілген 7AXX немесе 20170115
 Код бойынша күнін анықтау. Мысалы:
 1) 7AXX (X-кез келген сан немесе әріп) – қаңтар 2017
 Жыл: кодта бірінші белгі (1-2011, 2-2012, ... 0-2020)
 Ай: кодта екінші символ (А-қаңтар, В-ақпан, ... L-желтоқсан)
 2) 20170115 (жыл, ай, күн) – қаңтар 15, 2017

<Техникалық сипаттамалар мен параметрі>
 Блютуз : жиілік 2402 МГц до 2480 МГц
 Қолдаулы профильдер A2DP, AVRCP, HSP, HFP
 Аккумулятордан шамалы жұмыс істеу уақыты: шамамен 20 сағ.

<Ескерту>
 Өрт пайда болу қаупін азайту, электр тоғымен зақымдану немесе құрылғының бүлінуі:
 • Құрылғыны ылғалды бөлмеде қолданбаңыз және суламаңыз.
 • Құрылғыға суы бар заттарды қоймаңыз.
 • Ұсынылған аксессуарларды қолданыңыз
 • Қақпақты шешпеніз
 • Бұл құрылғыны өзбетіншемен жөндемеңіз. Білікті көмек алу үшін авторланған сервистік орталыққа барыңыз..
 • Ақаулық пайда болса, құрылғыны пайдалануды тоқтатыңыз, бірақ өзгертеңіз не жөндемеңіз.

<Маңызды>
 Егер басқа жолдама құжаттарда көрсетілмеген жағдайда, төмендегі шарттарды орындаңыз.
 1.Тегіс, берік бетке орналастырыңыз, тек алынатын бөлшектер немесе қозғалмайтын бөлшектерден басқа.
 2.Жабық және құрғақ жерде сақтау керек.
 3.Тасылмалдауды құлатусыз, аса вибрациясыз және басқа заттарға соғусыз жасау керек.
 4.Кәдеге жаратуды ұлттық және жергілікті заңдарға сәйкес жасау керек.
 Сату шарттары өндірушімен орнатылмаған және мемлекеттік тауарды пайдаланудың ұлттық немесе жергілікті заңдарына сай болуы керек.

Тұтынушылардың наразылықтарын алуға өндіруші рұқсат берген ұйым

Қазақстан Республикасының аумағында өнім сапасы бойынша шағымдарды қабылдауға уәкілетті ұйым:
 Панасоник Маркетинг ТМД АҚ өкілдігі, Қазақстан, 050010, Алматы қ., Достық даңғылы, 192, 3-ші қабат
 Репрезентация ақпараттық орталығы:
 +7 (727) 330-88-07 – Алматы қ. мен Қырғызстаннан қоңырау шалу үшін.
 8-800-0-809-809 – Қазақстан аумағында жергілікті ұялы байланыс пен қалалық операторларынан тегін қоңырау шалу.

Организация, полномоченная на принятие претензий по качеству продукции на территории Республики Казахстан:
 Представительство АО Панасоник Маркетинг СНГ , Казахстан, 050010, г. Алматы, проспект Достык, 192, 3-й этаж.
 Информационный центр Panasonic:
 +7 (727) 330-88-07 – для звонков из г. Алматы и Киргизстана.
 8-800-0-809-809 – бесплатный звонок с городских и мобильных телефонов местных сотовых операторов в пределах Казахстана.