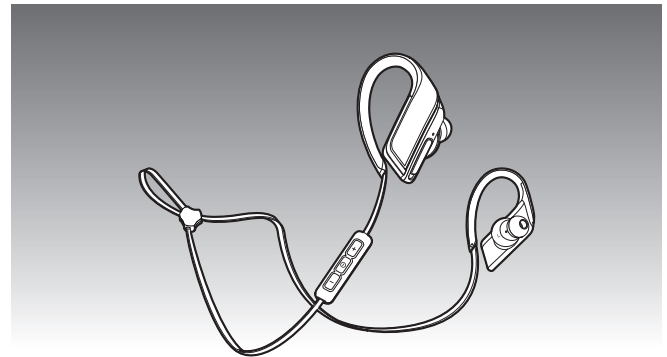


Panasonic®

Инструкция по эксплуатации Цифровые беспроводные стереонаушники

Модель №. **RP-BTS50**



 **Bluetooth®**

GC

SQW0587

Уважаемый покупатель!

Благодарим Вас за приобретение данного изделия.
Перед использованием этого изделия, пожалуйста, внимательно прочитайте данные инструкции и сохраните это руководство для дальнейшего использования.

Содержание

Перед использованием

Дополнительные принадлежности .. 2
(Важно) Информация о водонепроницаемости... 2
Названия компонентов 3

Подготовка

Зарядка 3
Включение / отключение питания.... 3
Подключение устройства Bluetooth® ... 4
Ношение наушников 4

Эксплуатация

Прослушивание музыки 5
Телефонный звонок 5
Полезные функции 6

Другое

Восстановление заводских настроек... 7
Авторские права и т. д. 7
Техническое обслуживание 7
Меры предосторожности..... 8
О Bluetooth® 9
Технические характеристики..... 9
Поиск и устранение неисправностей ... 10
Чтобы извлечь батарею во время утилизации этого устройства..... 11

Дополнительные принадлежности

Пожалуйста, проверьте и идентифицируйте дополнительные принадлежности, которые входят в комплект поставки продукта.

- 1 USB-кабель для зарядки
- 1 Футляр для переноски
- 1 Комплект ушных вкладышей (размер L, S)

(Важно) Информация о водонепроницаемости

- Технические характеристики этого устройства соответствуют степени защиты IPX5 согласно IEC 60529.

■ О степени защиты IPX5 (защита от проникновения влаги или воды — защита от водяных потоков)

Это устройство пригодно для эксплуатации в течение 3 минут под воздействием потоков водопроводной воды комнатной температуры, выпускаемых из форсунки с любого направления при расстоянии около 3 м и расходе 12,5 л/мин. Входящий в комплект поставки USB-кабель для зарядки не является водонепроницаемым.

Водонепроницаемость гарантируется не при всех условиях.

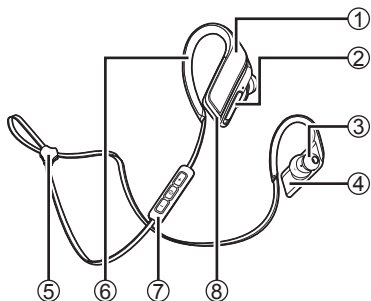
■ Меры предосторожности при использовании вблизи источников воды

Необходимо обеспечить соответствие следующим требованиям.

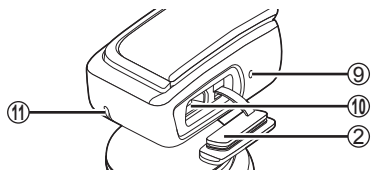
Ненадлежащее использование может стать причиной выхода из строя.

- Плотно закройте крышку USB-разъема.
- Не открывайте крышку USB-разъема влажными руками, а также при наличии на устройстве капель воды. Такие действия могут стать причиной выхода устройства из строя вследствие коррозии контактов под воздействием капель воды.
- Не подключайте и не используйте USB-кабель для зарядки.
- Не лейте на устройство воду, содержащую мыло или моющие средства, не погружайте его в воду.
- Перед закрытием крышки USB-разъема удалите с ее резинового уплотнения случайно налипшие волосы, пушинки, частицы песка, пыли и др.
- Длительное пребывание устройства в холодном месте при наличии на нем капель воды может стать причиной его выхода из строя (например, вследствие заклинивания крышки USB-разъема в закрытом положении).
- В случае скопления воды в наушниках или микрофоне устройства звук может становиться тише или искажаться. Необходимо протереть устройство сухой мягкой тканевой салфеткой.
- При попадании воды внутрь устройства прекратите его использование и свяжитесь с ближайшим Дилерским или Сервисным центром. Гарантийные обязательства не распространяются на неисправности, вызванные воздействием воды вследствие ненадлежащего обращения покупателя с устройством. Входящий в комплект поставки USB-кабель для зарядки не является водонепроницаемым.

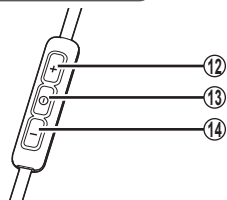
Названия компонентов



Правый наушник



Устройство дистанционного управления



Иллюстрации продукта могут отличаться от его фактического внешнего вида.

- 1 Правый наушник
- 2 Крышка USB-разъема
- 3 Вкладыш
- 4 Левый наушник
- 5 Приспособление для регулировки длины шнура
- 6 Зажим
- 7 Устройство дистанционного управления
- 8 Светодиодная подсветка
- 9 Светодиодный индикатор*

* Количество миганий или цвет указывают на состояние устройства.

(* Далее по тексту "Светодиод")

10 Разъем для зарядки (DC IN)

• Откройте крышку USB-разъема и подсоедините USB-кабель для зарядки (входит в комплект поставки) к этому разъему для зарядки устройства. (См. "Зарядка")

11 Микрофон

12 Громкость +/Следующий

13 Питание/Сопряжение/Воспроизведение/Пауза/Звонок

14 Громкость -/Предыдущий

■ Примечание

- Для зарядки устройства используйте только USB-кабель для зарядки, который входит в комплект поставки.
- Во время использования устройства не закрывайте правую часть корпуса ладонью. Это может заблокировать соединение Bluetooth®.

Зарядка

Перезаряжаемая аккумуляторная батарея (установленная в устройство) поставляется незаряженной. Перед использованием устройства зарядите аккумуляторную батарею.

1 Подключите это устройство к компьютеру с помощью USB-кабеля для зарядки

- Приблизительно в течение 3 секунд после установления подключения светодиод на правом наушнике загорается красным светом.
- Во время зарядки светодиод горит красным светом. После завершения зарядки светодиод гаснет.
- Полная зарядка устройства от полностью разряженного состояния занимает приблизительно 1,5 часа. (Продолжительность быстрой зарядки для эксплуатации в течение 70 минут: приблизительно 15 минут)

Правый наушник



USB-кабель для зарядки (входит в комплект поставки)

■ Примечание

- Функцию Bluetooth® невозможно использовать, если это устройство подключено к компьютеру с помощью USB-кабеля для зарядки.
- Заряжайте при температуре окружающей среды от 10 °C до 35 °C. При выходе температуры за указанные пределы диапазона температур зарядка может быть прервана.
- Во время зарядки питание устройства не включается.
- Для зарядки устройства используйте только USB-кабель для зарядки, который входит в комплект поставки.

Предупреждение: Для подключения к компьютеру используйте только USB-кабель для зарядки, который входит в комплект поставки.

Включение / отключение питания

1 Нажмите и удерживайте кнопку 13 приблизительно 3 секунды

- Прозвучит звуковой сигнал, и замигает светодиод на правом наушнике.

Отключение питания

- Нажмите и удерживайте кнопку 13 приблизительно 3 секунды. Прозвучит звуковой сигнал, и питание отключится.

■ Примечание

- Если данное устройство не используется приблизительно в течение 5 минут, питание автоматически отключается. (См. "Автоотключение питания" (→ Стр. 6))



Подключение устройства Bluetooth®

Чтобы установить беспроводное соединение, зарегистрируйте это устройство на других устройствах, совместимых с Bluetooth®.

Подготовка устройства Bluetooth®

- Включите питание и активируйте функцию Bluetooth®.
- Расположите устройство на расстоянии не более 1 м от данного устройства.
- В случае необходимости ознакомьтесь с техническими характеристиками устройства в его инструкции по эксплуатации.

Включение питания в первый раз

1 Включите питание этого устройства

- Это устройство начнет поиск другого устройства Bluetooth® для подключения, и светодиод на правом наушнике замигает попеременно синим и красным светом. (Только один раз после покупки)

2 Когда это устройство ("RP-BTS50") обнаружено устройством Bluetooth®, выберите его

- Перед отображением имени устройства может отображаться адрес MAC (например, 6C:5A:B5:B3:1D:0F).
- Если запрашивается ключ для доступа, введите "0000 (четыре нуля)".
- Если появляется экран выбора профиля Bluetooth®, выберите профиль "A2DP". Если "A2DP" не поддерживается или Вы хотите использовать устройство только для совершения телефонных звонков, выберите профиль "HSP" или "HFP". (Для получения подробной информации о профилях см. "Прослушивание музыки" и "Телефонный звонок" (→ Стр. 5))

3 Проверьте подключение этого устройства к другому устройству Bluetooth®

- Сначала светодиод на правом наушнике загорается синим светом и продолжает загораться и гаснуть. После установления соединения манера мигания изменится.

Подключение после второго раза

<Подключение того же устройства Bluetooth®>
После включения это устройство ищет ранее подключенное устройство Bluetooth® и начинает автоматическое подключение к нему. Сначала светодиод на правом наушнике загорается синим светом и продолжает загораться и гаснуть. После установления соединения манера мигания изменится.

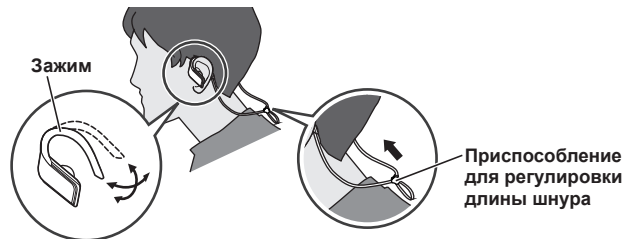
<Подключение другого устройства Bluetooth®>
Отключите функцию Bluetooth® на ранее подключенном устройстве. Проверьте, чтобы это устройство было выключено. Нажмите и удерживайте кнопку ① приблизительно 5 секунд. Прозвучит звуковой сигнал. Это устройство начнет поиск другого устройства Bluetooth®. Светодиод на правом наушнике замигает попеременно синим и красным светом. Выполните шаги 2 и 3.

■ Примечание

- Если подключение к устройству не устанавливается приблизительно в течение 5 минут, данное устройство отключается. Снова начните с шага 1.
- К данному устройству невозможно одновременно подключить 2 или более устройств Bluetooth®.
- Вы можете установить сопряжение этого устройства с 8 другими устройствами. При сопряжении 9-го устройства оно заменяет устройство, которое было подключено самым первым. Чтобы его использовать, необходимо снова установить сопряжение.

Ношение наушников

Определите левый и правый наушники (L и R), заведите их сзади, со стороны шеи, и повесьте на оба уха. Отрегулируйте зажим крепления. Переместите приспособление для регулировки длины шнура по направлению к затылку.



Регулировка зажимов для ушей

Перед первым использованием выполните следующие инструкции, чтобы обеспечить максимально комфортную и безопасную посадку.

1 Растяните зажим, отогнув его от наушника



2 Повесьте наушники на уши



3 Отрегулируйте зажим крепления на ухе



4 Отрегулируйте второй наушник

■ Примечание

- В момент покупки прикреплены наушники размера М. Если это неправильный размер, меняйте их на наушники размера S или L (прилагаются).

■ Внимание

- Не изгибайте зажим крепления сильнее, чем это необходимо. В случае его повреждения зажима дальнейшее осуществление регулировки невозможно.

Прослушивание музыки

Если устройство, совместимое с Bluetooth®, поддерживает профили Bluetooth® “A2DP” и “AVRCP”, музыку можно воспроизводить с помощью дистанционного управления на этом устройстве.

- **A2DP** (Расширенный профиль распространения аудио):
Передаёт аудиосигнал на это устройство.
- **AVRCP** (Профиль дистанционного управления аудио / видео):
Позволяет дистанционно управлять устройством с помощью этого устройства.

1 Подключите устройство Bluetooth® к этому устройству (→ Стр. 4)

2 Выбирайте и воспроизводите музыку на устройстве Bluetooth®

- Выбранная музыка выводится на наушники этого устройства.

Время работы аккумуляторной батареи

Тип аккумуляторной батареи	Время работы
Перезаряжаемая аккумуляторная батарея (установлена в устройство)	Прибл. 6 часов

Время работы может уменьшаться в зависимости от условий использования.

■ Внимание

- Устройство может пропускать звук в зависимости от уровня громкости.
- Когда громкость увеличивается до уровня, близкого к максимальному, музыка может звучать искажённо. Уменьшите громкость таким образом, чтобы искажение исчезло.

Дистанционное управление

Вы можете управлять устройством Bluetooth® с помощью этого устройства.

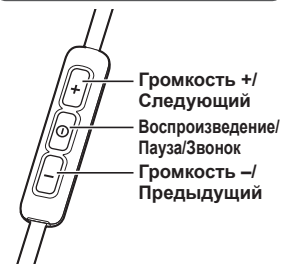
- В зависимости от устройств Bluetooth® некоторые нижеуказанные функции могут не работать или работать иначе через это устройство.

(Пример использования)

Воспроизведение/Пауза/Звонок		
ⓘ	Нажмите	Воспроизведение/ Пауза/Звонок
	Выполните два кратковременных нажатия	Сброс входящего звонка/ включение устройства вызова

Предыдущий/Следующий/Громкость		
+	Нажмите	Увеличение громкости
	Нажмите и удерживайте	Перемотка вперед к началу следующей дорожки
-	Нажмите	Уменьшение громкости
	Нажмите и удерживайте	Возврат к началу текущей дорожки

Устройство дистанционного управления



■ Примечание

- Существует 15 уровней регулировки громкости. Когда достигается максимальная или минимальная громкость, раздается звуковой сигнал.

Телефонный звонок

С телефонами, которые имеют функцию Bluetooth® (сотовые телефоны или смартфоны) и поддерживают профиль Bluetooth® “HSP” или “HFP”, Вы можете использовать это устройство для совершения телефонных звонков.

- **HSP** (Headset Profile):
Этот профиль можно использовать для приема монофонического звука и установления двусторонней связи с помощью микрофона устройства.
- **HFP** (Hands-Free Profile):
Помимо функций HSP данный профиль имеет функцию приема входящих и совершения исходящих звонков.

1 Подключите телефон с активированной функцией Bluetooth® к этому устройству (→ Стр. 4)

2 Во время ответа на входящий звонок

Нажмите кнопку **⓪** на этом устройстве и ответьте на звонок

- Во время входящего звонка из наушников звучит рингтон и мигает светодиод.
- (Только **HFP**) Чтобы сбросить входящий звонок, дважды кратковременно нажмите кнопку **⓪**, пока рингтон не прекратится.

Устройство дистанционного управления



3 Начните разговор

- Во время звонка светодиод повторно мигает 2 раза.
- Во время телефонного звонка можно регулировать громкость. Инструкции по настройке см. на «Дистанционное управление». (→ Стр. 5)

4 Чтобы завершить телефонный звонок, нажмите кнопку **⓪**

- Прозвучит звуковой сигнал.

■ Примечание

- Может случиться так, что настройку режима беспроводного соединения гарнитуры и телефона необходимо будет установить на телефоне с активированной функцией Bluetooth®.
- В зависимости от телефона с активированной функцией Bluetooth® Вы можете услышать из этого устройства рингтоны входящих и исходящих звонков телефона.
- (Только **HFP**) Дважды кратковременно нажмите кнопку **⓪** на устройстве. Устройство для совершения звонка переключится между телефоном с активированной функцией Bluetooth® и этим устройством.
- При включении подсветки светодиодный индикатор выключается.

Во время исходящего звонка

Совершите исходящий звонок на телефоне с активированной функцией Bluetooth®

- Также обратитесь к инструкции по эксплуатации телефона с активированной функцией Bluetooth®.

(Действия по проверке звонков и обращению с ними на этом устройстве поясняются ниже)

- Во время исходящего звонка из наушников звучит рингтон и мигает светодиод.
- Чтобы отменить исходящий звонок, нажмите кнопку **⓪**. Прозвучит звуковой сигнал.

Полезные функции

Светодиодная подсветка

Устройство оборудовано светодиодной подсветкой синего цвета; индикаторы расположены на правом и левом наушниках. По умолчанию светодиодная подсветка выключена. Она выключается при каждом выключении устройства.

Для включения подсветки одновременно нажмите + и – в течение 3 секунд.

- При снижении уровня заряда аккумулятора подсветка выключается.
- При включении подсветки светодиодный индикатор выключается.
- Время работы сокращается, если включена светодиодная подсветка.

Сброс настроек этого устройства

Все настройки этого устройства могут быть сброшены на начальные настройки после отмены всех операций. Для сброса настроек этого устройства подключите его к компьютеру с помощью USB-кабеля для зарядки. Все предыдущие операции будут отменены. (Информация о сопряженных устройствах удалена не будет.)

Автоотключение питания

Если это устройство и операции для устройств Bluetooth® не используются приблизительно в течение 5 минут, раздается звуковой сигнал и питание автоматически отключается.

Светодиодный индикатор

Если во время использования данного устройства уровень заряда батареи становится низким, светодиод на правом наушнике, мигающий синим светом, изменит свет на красный. Каждую 1 минуту раздается звуковой сигнал. Когда заряд батареи полностью исчерпан, питание отключается.

Восстановление заводских настроек

Если Вы хотите удалить информацию обо всех сопряженных устройствах и т. д., Вы можете восстановить заводские настройки данного устройства (начальные настройки после покупки). Зарядите аккумуляторную батарею перед восстановлением заводских настроек устройства.

1 Нажмите и удерживайте кнопку приблизительно 5 секунд

- Начните поиск устройств Bluetooth® для подключения.

2 Во время поиска одновременно нажмите и удерживайте в течение 5 или более секунд кнопки + и –

- Светодиод будет быстро мигать синим светом. На устройстве восстанавливаются заводские настройки.

Авторские права и т. д.

- Словесное обозначение и логотипы Bluetooth® являются зарегистрированными товарными знаками компании Bluetooth SIG, Inc. и используются Panasonic Corporation по лицензии. Другие торговые марки и наименования принадлежат соответствующим владельцам.
- Другие названия систем и продуктов, упомянутые в этом документе, обычно являются зарегистрированными торговыми марками или торговыми марками соответствующих компаний-разработчиков. Обратите внимание, что знак ™ и знак ® в этом документе не показываются.

Техническое обслуживание

Очищайте это устройство сухой мягкой тканью.

- Не используйте растворители, бензин, разбавитель, спирт, кухонные чистящие средства, химические очистители и т. д. Они могут привести к деформированию наружной поверхности корпуса или к отслоению покрытия.

Сохранение емкости аккумулятора

- Если устройство не используется в течение длительного времени, полностью заряжайте его раз в 6 месяцев, чтобы сохранить емкость аккумулятора.

Меры предосторожности

■ Устройство

- Не используйте и не помещайте это устройство вблизи источников тепла.
- Не используйте это устройство с высокой громкостью в местах, где Вам необходимо слышать звуки окружающей среды для обеспечения собственной безопасности, например у железнодорожных переездов и на строительных площадках.
- Не блокируйте вентиляцию устройства тканью или подобными предметами на длительное время в процессе зарядки устройства, или когда оно включено.

■ Ушные вкладыши

- Храните ушные вкладыши вне зоны досягаемости для детей, чтобы исключить возможность проглатывания.

■ Аллергия

- Прекратите использование этого устройства, если ощущаете дискомфорт при контакте наушников или других компонентов этого устройства с кожей.
- Продолжительное использование может привести к появлению сыпи или других аллергических реакций.

■ Предостережения относительно прослушивания с помощью наушников

- Не используйте наушники при высокой громкости. Отоларингологи не рекомендуют прослушивать звук с помощью наушников в течение длительного времени.
- Если Вы слышите звон в ушах, уменьшите громкость или прекратите использование устройства.
- Не используйте во время управления моторизованными транспортными средствами. Во многих регионах это запрещено, поскольку может привести к возникновению опасных ситуаций на дороге.
- При возникновении потенциально опасных ситуаций будьте предельно внимательными или временно прекратите использование устройства.

Во время использования данное устройство может подвергаться воздействию радиопомех, исходящих от мобильных телефонов. В случае возникновения таких помех, пожалуйста, увеличьте расстояние между устройством и мобильным телефоном.

Устройство предназначено для использования в умеренном и тропическом климате.

Информация для покупателя

Название продукции: Цифровые беспроводные стереонаушники
Название страны производителя: Китай
Название производителя: Панасоник Корпорэйшн
Юридический адрес: 1006 Кадома, Осака, Япония

Дата изготовления указана в кодах вида: 6АХХ или 20160115

Определение даты по коду. Пример:

1) 6АХХ (Х-любая цифра или буква) -- Январь 2016

Год: первый знак в коде (1-2011, 2-2012, ... 0-2020)

Месяц: второй знак в коде (А-январь, В-февраль, ... L-декабрь)

2) 20160115 (год,месяц,день) -- 15 Января 2016

Дополнительная информация: Пожалуйста внимательно прочитайте инструкцию по эксплуатации.

Установленный производителем в порядке п. 2 ст. 5 федерального закона РФ “О защите прав потребителей” срок службы данного изделия равен 1 годам с даты производства при условии, что изделие используется в строгом соответствии с настоящей инструкцией по эксплуатации и применимыми техническими стандартами.

Организация, уполномоченная на принятие претензий, удовлетворение требований потребителей и организацию сервисного и технического обслуживания на территории Российской Федерации: ООО «Панасоник Рус»; 115162, г. Москва, ул. Шаболовка, 31Г. Информация о сервисном обслуживании в регионах РФ по телефону бесплатной горячей линии: 8-800-200-21-00 и на сайте <http://www.panasonic.ru/support/>.

О Bluetooth®

Компания Panasonic не несет ответственности за данные и/или информацию, которая подвергается опасности во время беспроводной передачи.

■ Используемый диапазон частот

Это устройство использует диапазон частот 2,4 ГГц.

■ Сертификация этого устройства

- Это устройство соответствует ограничениям по частоте и было сертифицировано в соответствии с законами об использовании частот. Поэтому разрешение на использование беспроводной связи не требуется.
- Действия, указанные ниже, наказываются по закону в некоторых странах:
 - Разборка / внесение изменений в конструкцию устройства.
 - Удаление ярлыков с техническими характеристиками.

■ Ограничения по использованию

- Беспроводная передача и/или использование со всеми устройствами, имеющими функцию Bluetooth®, не гарантируется.
- Все устройства должны соответствовать стандартам, установленным Bluetooth SIG, Inc.
- В зависимости от технических характеристик и настроек устройства подключение может оказаться невозможным или некоторые операции могут отличаться.
- Система поддерживает функции безопасности Bluetooth®. Но в зависимости от условий использования и/или настроек эта безопасность может быть недостаточной. Передавайте данные в эту систему по беспроводной связи с осторожностью.
- Эта система не может передавать данные на устройство Bluetooth®.

■ Расстояние использования

Используйте это устройство на максимальном расстоянии 10 м. Это расстояние может уменьшаться в зависимости от среды использования, препятствий или помех.

■ Помехи от других устройств

- Это устройство может не функционировать должным образом, и могут возникать шумы и скачки звука вследствие влияния радиопомех, если это устройство расположено слишком близко к другим устройствам Bluetooth® или устройствам, которые используют диапазон 2,4 ГГц.
- Это устройство может не функционировать должным образом, если радиоволны от близлежащей вещательной станции слишком сильные.

■ Использование по назначению

- Это устройство предназначено исключительно для обычного общего использования.
- Не используйте эту систему возле оборудования или в среде с высокой чувствительностью к радиочастотным помехам (например, в аэропорту, больнице, лаборатории и т. д.).

Технические характеристики

■ Общие

Электропитание	5 В постоянного тока, 500 мА (Внутренняя аккумуляторная батарея: 3,7 В (Литий-полимерные 90 мА/ч))
Энергопотребление	0,6 Вт
Время работы*1 (режим SBC)	Прибл. 6 часов
Время зарядки*2 (25 °C)	Прибл. 1,5 часов
Диапазон температуры зарядки	От 10 °C до 35 °C
Диапазон температуры эксплуатации	От 0 °C до 40 °C
Диапазон влажности эксплуатации	От 35% относ. влажн до 80% относ. влажн. (без конденсации)
Масса	Прибл. 22 г
Влагостойкий	Аналогичный IPX5

*1 Может быть меньше в зависимости от условий использования.

*2 Время для полной зарядки после полной разрядки.

■ Раздел Bluetooth®

Технические характеристики системы Bluetooth®	Версия 4.1
Классификация оборудования беспроводной связи	Класс 2 (2,5 мВт)
Диапазон частот	Диапазон 2,4 ГГц FH-SS
Поддерживаемые профили	A2DP, AVRCP, HSP, HFP
Поддерживаемый кодек-декодер	SBC, AAC, aptX®
Расстояние работы	До 10 м

■ Раздел динамиков

Головки динамиков	12 мм
-------------------	-------

■ Раздел разъемов

DC IN	5 В постоянного тока, 500 мА
-------	------------------------------

■ Раздел микрофона

Тип	Моно
-----	------

■ Раздел дополнительных принадлежностей

USB-кабель для зарядки	0,1 м
------------------------	-------

- Технические характеристики могут изменяться без предварительного уведомления.

Поиск и устранение неисправностей

Перед тем как обратиться за технической помощью, проверьте следующее. Если Вы сомневаетесь в некоторых пунктах проверки или указанные решения не помогают, обратитесь к Вашему дилеру за инструкциями.

Общие

Устройство не отвечает

- Подключите устройство к компьютеру с помощью USB-кабеля для зарядки. Настройки устройства будут сброшены. (→ Стр. 6)

Электропитание и зарядка

Устройство не заряжается

- Убедитесь, что компьютер включен и не находится в режиме ожидания или спящем режиме.
- Правильно ли работает порт USB, который Вы используете? Если в Вашем компьютере есть другие порты USB, извлеките штекер из используемого порта и вставьте в другой порт.
- Если вышеуказанные действия невыполнимы, отключите USB-кабель для зарядки и подключите его снова.
- Если время зарядки и время работы устройства сократилось, возможно, закончился ресурс аккумуляторной батареи. (Количество раз подзарядки аккумуляторной батареи: приблизительно 300.)

Светодиод не горит во время зарядки / Зарядка длится дольше

- Надежно ли подключен USB-кабель для зарядки (входит в комплект поставки) к разъему USB компьютера? (→ Стр. 3)
- Заряжайте только при комнатной температуре от 10 °C до 35 °C.

Питание не включается

- Заряжается ли устройство? Во время зарядки питание не включается. (→ Стр. 3)

Подключение устройства Bluetooth®

Другое устройство не подключается

- Удалите информацию о сопряжении этого устройства с устройства Bluetooth®, а затем выполните повторное сопряжение. (→ Стр. 4)

Громкость звука и аудиосигналов

Нет звука

- Убедитесь, что это устройство и устройство Bluetooth® правильно подключены. (→ Стр. 4)
- Проверьте, воспроизводится ли музыка на устройстве Bluetooth®.
- Убедитесь, что это устройство включено и громкость не установлена на слишком низкий уровень.
- Выполните повторное сопряжение и подключение устройства Bluetooth® и этого устройства. (→ Стр. 4)

Низкая громкость

- Увеличьте громкость устройства. (→ Стр. 5)
- Увеличьте громкость устройства Bluetooth®.

Звук из устройства прерывается / Качество звука низкое

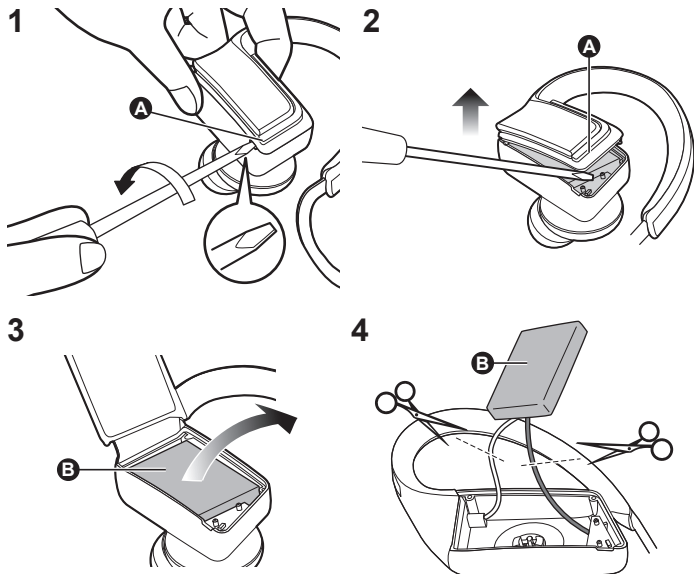
- Звук может прерываться при блокировании сигналов. Не закрывайте полностью это устройство ладонью и т. д.
- Другое устройство может быть за пределами диапазона связи, т. е. на расстоянии более 10 м. Переместите его ближе к этому устройству.
- Удалите любые препятствия между этим устройством и другим устройством.
- Выключите устройства беспроводной локальной сети, которые не используются.
- Проблема связи может возникать при низком заряде батареи. Зарядите устройство. (→ Стр. 3)

Телефонный звонок

Вы не слышите другого человека

- Убедитесь, что это устройство и телефон с активированной функцией Bluetooth® включены.
- Убедитесь, что это устройство и телефон с активированной функцией Bluetooth® подключены. (→ Стр. 4)
- Проверьте настройки звука телефона с активированной функцией Bluetooth®. Переключите устройство для совершения звонков на это устройство, если оно установлено на телефон с активированной функцией Bluetooth®. (→ Стр. 4)
- Если громкость голоса другого человека слишком низкая, увеличьте громкость на этом устройстве и на телефоне с активированной функцией Bluetooth®.

Чтобы извлечь батарею во время утилизации этого устройства



Следующие инструкции предназначены не для проведения ремонта, а для утилизации этого устройства. Это устройство невозможно восстановить после того, как оно было разобрано. Для утилизации этого устройства извлеките аккумуляторную батарею, установленную в это устройство, и сдайте ее на переработку.

Опасность

Поскольку данная аккумуляторная батарея предназначена специально для данного изделия, не используйте ее с другими устройствами.

Не заряжайте снятую батарею.

- Не нагревайте и не подвергайте воздействию огня.
- Не оставляйте батарею(-и) в автомобиле с закрытыми окнами и дверями под воздействием прямых солнечных лучей в течение длительного периода времени.
- Не прокалывайте батарею гвоздем, не подвергайте ее ударам, не разбирайте и не модифицируйте батарею.
- Следите за тем, чтобы провода не касались металлических предметов или друг друга.
- Не переносите и не храните батарею возле шпилек, ожерелий и подобных вещей.

Несоблюдение данных рекомендаций может привести к нагреванию, воспламенению и разрыву батареи.

Предупреждение

Храните снятую батарею и другие принадлежности вне зоны досягаемости для детей. Случайное проглатывание такого предмета может оказать негативное воздействие на организм человека.

- Если у Вас возникли подозрения о возможном проглатывании такого предмета, немедленно обратитесь к врачу.

В случае утечки из батареи внутренней жидкости, примите необходимые меры и не трогайте вытекшую жидкость голыми руками.

Попадание данной жидкости в глаза может привести к потере зрения.

- Немедленно промойте глаза водой (при этом не трите их) и обратитесь к врачу.
- Попадание жидкости на тело или одежду может привести к воспалению кожи или к образованию раны.
- Смойте большим количеством чистой воды и обратитесь к врачу.

Литий-ионная полимерная аккумуляторная батарея встроена в левый наушник. Пожалуйста, утилизируйте использованные батареи согласно местным правилам.

Перед тем как утилизировать данное изделие, надлежащим образом разберите его, следуя приведенной процедуре, и извлеките встроенную аккумуляторную батарею.

- Разберите после окончания срока годности батареи.
- При утилизации аккумуляторных батарей, пожалуйста, обратитесь к представителям местных органов власти или к дилеру, чтобы узнать правильный способ их утилизации.

1 Удерживая левый наушник (L) за верхнюю часть, поместите отвертку для прямого шлица (приобретается отдельно) под верхнюю крышку (A)

- Будьте осторожны и избегайте контакта пальцев с рабочим концом отвертки.
- Выбирайте такую отвертку, размер которой отвечает пространству под верхней крышкой.

2 Используя отвертку в качестве рычага, поднимите верхнюю крышку (A) вверх

- Соблюдайте осторожность, не допускайте контакта аккумуляторной батареи с отверткой.

3 Удерживая аккумуляторную батарею (B), извлеките ее

4 Извлеките батарею (B) и отделите ее от левого наушника, поочередно перерезав провода при помощи ножниц

- Заизолируйте провода снятой батареи с помощью виниловой ленты.
- Не повреждайте и не разбирайте батарею.



ИНФОРМАЦИЯ О СЕРТИФИКАЦИИ ПРОДУКТА

Цифровые беспроводные стереонаушники "Panasonic"
модели RP-BTS30*, RP-BTS50*

СЕРТИФИЦИРОВАНЫ ОС ТЕСТБЭТ 119334, Москва, Андреевская набережная, д. 2

«*» – набор букв и/или цифр, определяющий цвет изделия и рынок сбыта

Сертификат соответствия :	№ ТС RU C-JP.ME10.B.03891
Сертификат соответствия выдан :	09.03.2016
Сертификат соответствия действителен до :	08.03.2021

Производитель: Panasonic Corporation
(Панасоник Корпорэйшн)
Made in China Сделано в Китае

Импортер
ООО «Панасоник Рус», РФ, 115191, г. Москва,
ул. Большая Тульская, д. 11, 3 этаж.
тел. 8-800-200-21-00

Установленный производителем в порядке п.2 ст.5 Федерального Закона РФ "О защите прав потребителей" срок службы данного изделия равен 1 году с даты производства при условии, что изделие используется в строгом соответствии с настоящей инструкцией по эксплуатации и применимыми техническими стандартами.