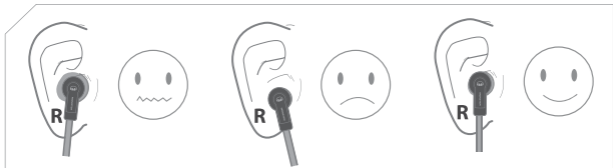


CLARITY HD™

BLUETOOTH НАУШНИКИ СО ЗВУКОМ ВЫСОКОЙ ЧЕТКОСТИ
И СМЕННЫМИ АМБУШЮРАМИ РАЗНЫХ РАЗМЕРОВ

ИНСТРУКЦИЯ ПО ЭКСПЛУАТАЦИИ



Важная информация о функциональных особенностях и технике безопасности Monster® Не превышайте допустимый уровень громкости

Во избежание поражения органов слуха перед подключением наушников обязательно убавьте громкость своего музыкального проигрывателя. После вставки или надевания наушников постепенно увеличивайте громкость до достижения комфортного уровня звучания.

Уровень звукового давления измеряется в децибелах (дБ). Воздействие звукового давления уровня 85 дБ и выше на органы слуха может привести к постепенному ухудшению слуха.

Следите за уровнем громкости, с которым Вы прослушиваете различные композиции. Ухудшение слуха – это функция зависимости громкости звука от времени. Чем громче звук, тем меньше промежутков времени, за который Вы можете повредить свой слух. Чем меньше уровень громкости звука, тем дольше его можно слушать.

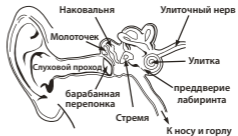
В представленной таблице уровней громкости (значения указаны в дБ) сравниваются различные звуки и потенциал их негативного влияния на органы слуха.

ЗВУК	УРОВЕНЬ ЗВУКОВОГО ДАВЛЕНИЯ (дБ)	ЭФФЕКТ
Шепот	30	Очень тихо
Тихий офис	50–60	Уровень громкости, не вызывающий неприятных ощущений при прослушивании, находится в пределах 60 дБ
Пылесос, Фен	70	Назойливый звук; мешает разговаривать по телефону
Блендер	85–90	85 дБ – это уровень громкости звука, на котором начинается поражение органов слуха (после 8 часов прослушивания)
Мусоровоз, Бетономешалка	100	Звуки с уровнем громкости в пределах 90-100 дБ не рекомендуется прослушивать более 15 минут без средств защиты органов слуха
Бензо- или электропила, Дрель / Отбойный молоток	110	Регулярное прослушивание звуков с уровнем громкости более 100 дБ в течение более 1 минуты грозит полной потерей слуха
Рок-концерт (значения могут отличаться)	110–140	Болевой порог находится на отметке около 125 дБ

Источник информации, представленной в таблице: www.nidcd.nih.gov/health/education/teachers/pages/common_sounds.aspx

Извлекайте максимум возможностей из своего оборудования и наслаждайтесь отличным качеством воспроизведения даже на безопасных уровнях громкости. Наши наушники позволят Вам слышать больше деталей на более низком уровне громкости, чем когда-либо раньше. Научитесь устанавливать безопасный уровень громкости, а также ознакомьтесь с другими важными правилами техники безопасности, установленных Ассоциацией бытовой электроники (Consumer Electronics Association), на веб-сайте www.ce.org. Для получения важной информации о том, как предотвратить потерю слуха от воздействия шума, а также полный список источников шума, которые могут привести к поражению органов слуха, зайдите на веб-сайт Организации по изучению патологии органов слуха (Deafness Research Foundation) www.drf.org.

Физиология органов слуха



Относитесь к использованию оборудования с полной ответственностью

Не используйте наушники, когда это небезопасно, а именно: при управлении автомобилем, при поездках на велосипеде, когда Вы переходите улицу, или в процессе осуществления любой деятельности или в любой среде, где требуется Ваше внимание к окружающей обстановке.

Во время управления транспортным средством использовать наушники небезопасно, а во многих странах еще и запрещается законом, поскольку это снижает Ваши шансы услышать

звуки, имеющие жизненно важное значение, за пределами транспортного средства, например звуковые сигналы других автомобилей и сирены транспортных средств специальных служб.

Избегайте использования наушников при управлении транспортными средствами. Вместо этого для прослушивания музыки с Ваших портативных устройств используйте один из FM-передатчиков Monster.

«Обкатка» наушников

Наушники требуют какого-то периода обкатки? Вы, наверное, шутите? Совсем нет! Как и любое другое высокотехнологичное изделие, будь то автомобиль или наушники, наушники представляют собой механическое устройство, которое достигает пика своих технических характеристик после некоторого периода «обкатки». Сразу после покупки звучание Ваших наушников будет потрясающим, однако после их использования в течение определенного времени наушники «акклиматизируются» и станут звучать еще лучше. Мы рекомендуем дать наушникам возможность поработать при воспроизведении звука в течение 8 часов. После 20 часов воспроизведения звука наушники следует считать полностью обкатанными. Слушайте и получайте удовольствие.

Питание

Если это применимо, то вторичная переработка или утилизация батарей должна производиться надлежащим образом.

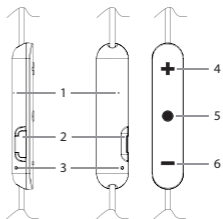
Сервисный центр Monster® Проблемы с наушниками? Наша группа обслуживания клиентов к вашим услугам

Пожалуйста, не возвращайте наушники в розничные торговые точки, в которых Вы их приобретали. ПОЗВОНИТЕ в наш сервисный центр по телефону 1-877-800-8989 (для США и стран Латинской Америки) или напишите нам, используя специальную форму на следующей веб-странице: www.MonsterProducts.com/service/. Для получения информации о номерах телефонов для Канады, стран Европы и Азиатско-Тихоокеанского региона см. раздел **«Телефонные номера»** в представленной ниже **«Условия ограниченной гарантии для потребителей»**. Наша команда экспертов окажет Вам помощь по всем возникающим вопросам и техническим сложностям.

Мы поддерживаем наши продукты. Наушники Monster отличаются лучшей звукопередачей, качеством и дизайном.

Обзор продукта

1. Микрофон
2. Разъем для зарядки
3. Индикатор состояния
4. Увеличение громкости / Переключение треков вперед
5. Многофункциональная кнопка (Включить/ Выключить, Сопряжение, Активация голосового набора)
6. Уменьшение громкости / Переключение треков назад



Индикация функционала

ДЕЙСТВИЕ	СОСТОЯНИЕ ИНДИКАТОРА	ГОЛОСОВОЕ СОПРОВОЖДЕНИЕ (на англ. языке)
Включение	Светится синим цветом 1 секунду	Power on
Выключение	Светится красным цветом 2 секунды	Power off
Ожидание (в реж. подкл.)	Однократно мигает синим цветом каждые 5 секунд	/
Сопряжение	Мигает красным и синим цветом попеременно	Pairing
Входящий вызов	Мигает синим непрерывно	/
Зарядка	Светится синим цветом	/

Основные функции

Зарядка батареи

Ваши наушники Clarity HD первоначально имеют заряд батареи, позволяющий сделать сопряжение с устройством и несколько звонков.

Когда у батареи низкий заряд вы услышите характерный сигнал, а индикатор станет красным. В комплект поставки входит micro USB кабель, подключив который к наушникам и компьютеру, вы сможете зарядить наушники. Во время зарядки индикатор будет светиться синим. Как только наушники зарядятся, индикатор погаснет. Приблизительное время зарядки составляет 1,5 часа для полностью разряженной батареи.

Примечание: Жизненный цикл батареи будет существенно сокращен, если вы оставите наушники разряженными на долгое время. Рекомендуется заряжать наушники 1 раз в месяц, если вы их не используете.

Включение / Выключение

Для включения наушников нажмите и удерживайте multifunctional кнопку в течение 1 секунды. Для выключения - снова нажмите и удерживайте multifunctional кнопку в течение 3 секунд.

Уменьшение / Увеличение громкости

Для увеличения громкости используйте кнопку "+", для уменьшения — кнопку "-"

Сопряжение

Сопряжение с одним телефоном

1. Нажмите multifunctional кнопку и удерживайте ее в течение 5 секунд до того момента, пока индикатор не начнет мигать попеременно красным и синим цветом. Вы услышите: "Power on". Затем: "Pairing". Теперь наушники находятся в режиме сопряжения.
2. Активируйте Bluetooth функцию на своем телефоне и начните поиск новых устройств.
3. Выберите ClarityHD Wireless. В случае, если телефон запросит код, введите 0000. Индикатор перестанет мигать сразу после успешного сопряжения устройств, а вы услышите: "Paired, phone 1 connected". В некоторых моделях телефонов для прослушивания контента необходимо выбрать "Проигрывать через наушники" в списке опций.

Примечание:

После вскрытия упаковки, при первом включении наушники сами перейдут в режим сопряжения.

Сопряжение со вторым телефоном

Данные наушники могут сопрягаться сразу с двумя телефонами и принимать вызовы с любого из них. Перед сопряжением со вторым телефоном выключите наушники, затем включите и проведите все действия по сопряжению со вторым телефоном в таком же порядке, как и с первым.

Звонки

Ответ на вызов: Нажмите на многофункциональную кнопку один раз.

Отклонение вызова: Нажмите и удерживайте многофункциональную кнопку в течение 1 секунды.

Завершение вызова: Нажмите на многофункциональную кнопку один раз.

Повтор последнего вызова: Нажмите "+" и "-" одновременно в течение 3 секунд в режиме ожидания. Мобильный телефон наберет последний номер.

Пауза: Нажмите и удерживайте "-" в течение 3 секунд для установки паузы. Чтобы вывести наушники из режима паузы повторите данное действие.

Переключение между наушниками и телефоном во время вызова: Нажмите и удерживайте многофункциональную кнопку в течение 1 секунды, когда услышите входящий звонок. Вызов будет переключен на наушники, для перевода вызова обратно на телефон, повторите операцию.

Окончание текущего вызова и ответ на новый: Если вы слышите новый входящий звонок во время осуществления другого вызова, нажмите многофункциональную кнопку один раз для завершения первого вызова и переключения на второй.

Удержание текущего вызова и ответ на новый: Если вы слышите новый входящий звонок во время осуществления другого вызова, для удержания текущего вызова и переключения на новый нажмите многофункциональную кнопку дважды.

Для переключения на первого собеседника снова дважды нажмите многофункциональную кнопку.

Активация голосового набора: Дважды нажмите на многофункциональную кнопку для активации голосового набора номера. Осуществление данной функции может отличаться на разных моделях телефонов.

Музыка

Воспроизведение / Пауза: Нажмите многофункциональную кнопку один раз для перехода к паузе, повторите для перехода к воспроизведению. (Некоторые модели смартфонов могут запросить сначала запустить медиа-плеер).

Переключение треков Назад / Вперед:

Нажмите и удерживайте кнопку "-" в течение 1 секунды для перехода к предыдущему треку, нажмите и удерживайте кнопку "+" в течение 1 секунды для перехода к следующему треку.

Переключение между воспроизведением и вызовами: Если вы слышите входящий звонок во время прослушивания музыки, воспроизведение переключится в режим паузы автоматически, давая вам возможность либо ответить, либо проигнорировать вызов. Сразу после завершения звонка (в случае ответа) или прекращения вызова (в случае игнорирования) музыка автоматически начнет воспроизводиться.

Дополнительные функции

Индикатор батареи

Если наушники сопряжены с телефоном на платформе iOS, индикатор батареи будет отображаться в верхней правой части экрана смартфона, показывая уровень заряда батареи наушников.

Автоматическое выключение

Если расстояние между наушниками и смартфоном превышает 10 метров, вы услышите тональные сигналы. Наушники будут пытаться восстановить соединение с телефоном в течение 10 минут. Если сопряжения не произойдет, наушники перейдут в режим сопряжения и через 5 минут выключаться.

Автоматическое сопряжение после включения:

Если телефон и наушники однажды уже были сопряжены, при последующих включениях они будут сопрягаться автоматически, если у телефона активирована функция Bluetooth

Режим ожидания после сопряжения:

После успешного сопряжения с телефоном наушники могут перейти в режим ожидания автоматически. Индикатор состояния будет мигать синим каждые 5 секунд.

Удаление ранее сопряженных устройств из памяти:

В выключенном состоянии, удерживая многофункциональную кнопку в течение 5 секунд, перейдите в режим сопряжения. Затем нажмите кнопку "-" для удаления ранее сопряженных устройств. Индикатор замигает попеременно синим и красным цветом, тоновый звук будет сопровождать удаление.

Аппаратный сброс:

Подсоедините micro USB порт к наушникам, подсоедините к компьютеру, затем произведите сброс настроек.

Гарантия - 1 год

Энергетический класс B

Внимание!

1. Температура эксплуатации от 0 до 45 градусов Цельсия
2. Не разбирайте и не пытайтесь внести изменение в конструкцию наушников
3. Не пытайтесь отремонтировать наушники самостоятельно
4. Не используйте абразивные и реактивные материалы для чистки наушников