

Руководство по эксплуатации

Переносной Bluetooth- динамик

Перед началом работы внимательно прочитайте и сохраните данное руководство.

МОДЕЛИ

PH1

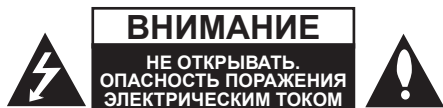
PH1L

PH1R



* M F L 6 9 5 8 1 8 0 3 *

Информация по технике безопасности



ВНИМАНИЕ
НЕ ОТКРЫВАТЬ,
ОПАСНОСТЬ ПОРАЖЕНИЯ
ЭЛЕКТРИЧЕСКИМ ТОКОМ



ВНИМАНИЕ! ЧТОБЫ СНИЗИТЬ РИСК ПОРАЖЕНИЯ ЭЛЕКТРИЧЕСКИМ ТОКОМ НЕ СНИМАЙТЕ КОРПУС (ИЛИ ЗАДНЮЮ КРЫШКУ) ВНУТРИ НЕТ ДЕТАЛЕЙ, ПРИГОДНЫХ ДЛЯ РЕМОНТА ПОЛЬЗОВАТЕЛЕМ. ДЛЯ ПРОВЕДЕНИЯ РЕМОНТА ОБРАТИТЕСЬ К КВАЛИФИЦИРОВАННОМУ СПЕЦИАЛИСТУ.



Символ молнии в равносоставленном треугольнике оповещает пользователя о наличии неизолированного опасного напряжения в корпусе изделия, величина которого может создать опасность удара электрическим током для персонала.



Восклицательный знак в равносоставленном треугольнике оповещает пользователя о наличии важных эксплуатационных и сервисных инструкций в документации, поставляемой с изделием.

ОСТОРОЖНО! ВО ИЗБЕЖАНИЕ ВОЗГОРАНИЯ ИЛИ ПОРАЖЕНИЯ ЭЛЕКТРИЧЕСКИМ ТОКОМ НЕ ПОДВЕРГАЙТЕ ИЗДЕЛИЕ ВОЗДЕЙСТВИЮ ВЛАГИ.

ВНИМАНИЕ! Не допускается попадание капель или брызг воды на устройство. Не располагайте на устройстве предметы, наполненные водой (например, вазы).

ОСТОРОЖНО! Не допускается монтаж изделия в тесном пространстве, таком, как книжный шкаф, или аналогичном месте.

ВНИМАНИЕ! Не используйте высоковольтные приборы рядом с данным устройством (например, электрические мухобойки). Из-за электроразряда работа устройства может нарушиться.

ВНИМАНИЕ! Не помещайте на устройство источники открытого пламени, например зажжённые свечи.

ОСТОРОЖНО! Не допускается перекрывание вентиляционных отверстий. Установка аппаратуры должна производиться в соответствии с инструкциями изготовителя. Прорези и отверстия в корпусе предназначены для вентиляции, обеспечивающей надлежащие рабочие условия и предохраняющей от перегрева. Категорически не допускается перекрывание отверстий за счет размещения аппаратуры на кровати, диване, ковре или других аналогичных поверхностях. Не допускается размещение аппаратуры во встроенной мебели (например, книжном шкафу) или стойки за исключением обеспечения надлежащей вентиляции или прямых указаний изготовителя.

Меры предосторожности при использовании шнура питания

Большинство предметов бытовой техники рекомендуется подключать к выделенной сети.

Выделенная сеть – это сеть без ответвлений с одной розеткой, от которой питается только одно устройство. Более подробная информация дана в спецификации устройства. Не перегружайте розетки. Поврежденные, ослабленные, перегруженные розетки, удлинители, изношенные шнуры питания с поврежденной изоляцией вызывают опасность возгорания или поражения электрическим током. Регулярно осматривайте шнур питания Вашего устройства. При наличии износа или повреждения отсоедините его от сети и замените на аналогичный в авторизованном сервисном центре. Обеспечьте защиту шнура от физических или механических воздействий (скручивания, изгибания, заземления). Особое внимание обращайтесь на вилку, розетки и место соединения шнура и устройства. Разъем электропитания является отсоединяющим устройством. В случае чрезвычайной ситуации разъем электропитания должен быть легко доступен.

ПРИМЕЧАНИЕ. Сведения об обеспечении безопасности устройства, включая информацию об идентификации изделия, напряжении питания и т. п., см. на главном ярлыке на нижней или какой-либо другой стороне изделия.

При низкой влажности окружающей среды пользуйтесь данным устройством с осторожностью

- В средах с низкой влажностью может возникнуть статическое электричество.
- Рекомендуется использовать данный продукт после соприкосновения с металлическим объектом, проводящим электричество.

Устройство оснащается съемными батарейками или аккумулятором.

Безопасный способ извлечь батарею или аккумулятор из оборудования:

Извлеките старую батарею или аккумулятор, при сборке повторите действия в обратном порядке. Для предотвращения загрязнения окружающей среды и возможного нанесения вреда людям и животным старые батареи или аккумулятор необходимо поместить в соответствующие контейнеры на пунктах сбора мусора. Не выбрасывайте батареи или аккумуляторы вместе с другим мусором. Рекомендуется использовать местные бесплатные службы по утилизации батарей и аккумуляторов. Аккумулятор не следует подвергать воздействию тепла, например, воздействию прямого солнечного света, огня и подобных источников.

Утилизация старого оборудования



1. Этот перекрещенный символ мусорной корзины указывает на то, что отработанные электрические и электронные изделия (WEEE) следует утилизировать отдельно от бытовых отходов.
2. Старые электрические изделия могут содержать опасные вещества, поэтому правильная утилизация старого оборудования поможет предотвратить возможные негативные последствия для окружающей среды и здоровья человека. Старое оборудование может содержать детали, которые могут быть повторно использованы для ремонта других изделий, а также другие ценные материалы, которые можно переработать, чтобы сохранить ограниченные ресурсы.
3. Вы можете отнести свой прибор в магазин, где он был приобретен, либо связаться с органами местного самоуправления для получения подробных сведений о ближайшем пункте приема отходов электрического и электронного оборудования (WEEE). Для получения самой свежей информации относительно вашей страны обращайтесь по адресу: www.lg.com/global/recycling

Утилизация отработанных батарей/аккумуляторов



Pb

1. Этот символ может использоваться вместе с химическими символами, обозначающими ртуть (Hg), кадмий (Cd) или свинец (Pb), если батарея содержит более 0,0005 % ртути, 0,002 % кадмия или 0,004 % свинца.
2. Все батареи/аккумуляторы должны утилизироваться не вместе с бытовым мусором, а через специализированные пункты сбора, указанные правительственными или местными органами власти.
3. Правильная утилизация отработанных батарей/аккумуляторов поможет предотвратить потенциально вредное воздействие на окружающую среду и здоровье человека.
4. Для получения более подробных сведений об утилизации отработанных батарей/аккумуляторов обратитесь в муниципалитет, городской департамент утилизации отходов или в магазин, где были приобретены элементы питания. (<http://www.lg.com/global/sustainability/environment/take-back-recycling/global-network-europe>)

Обозначения

~	Относится к переменному току (пер. ток).
≡	Относится к постоянному току (пост. ток).
□	Относится к оборудованию с классом защиты II.
⏻	Относится к режиму ожидания.
I	Относится к режиму "ВКЛ" (электропитание).
⚡	Указывает на наличие опасного напряжения.

Извлечение отработанных батарей и аккумуляторов

(ТОЛЬКО для продуктов со встроенной батареей)

В случае если данный продукт имеет встроенную батарею, которую конечные пользователи не могут без труда извлечь, компания LG рекомендует, чтобы батарея была извлечена только квалифицированными профессионалами для ее замены или утилизации по окончании срока службы данного продукта. Во избежание повреждения продукта и в целях обеспечения собственной безопасности пользователям следует избегать попыток извлечь батарею и следует связаться со Службой поддержки LG или другими независимыми поставщиками услуг для получения совета. Извлечение батареи включает в себя демонтаж корпуса продукта, отключение электрических кабелей/контактов и осторожное извлечение элемента батареи, используя специализированные инструменты. Для получения инструкций по безопасному извлечению батареи для квалифицированных профессионалов, пожалуйста, посетите <http://www.lge.com/global/sustainability/environment/take-back-recycling>.

ВНИМАНИЕ! Замена внутренней литиевой батареи не должна осуществляться пользователем из-за возможной опасности ее взрыва при неправильной замене. Она должна заменяться батареей такого же типа. Замена батареи должна производиться специалистом.

Заявление о соответствии

CE 1588

Настоящим сервисный центр LG Electronics European Shared Service Center B.V., заявляет, что этот переносной Bluetooth-динамик соответствует требованиям и другим важным условиям Директивы 1999/5/ЕС. Полный текст Заявления о соответствии может быть запрошен по следующему почтовому адресу:

LG Electronics European Shared Service
Center B.V.
Krijgsman 1
1186 DM Amstelveen
The Netherlands

или может быть запрошен на нашем
выделенном веб-сайте DoC:

<http://www.lg.com/global/support/cedoc/cedoc#>

Это устройство представляет собой 2,4 ГГц широкополосную передающую систему, предназначенную для использования во всех странах – членах ЕС и ЕАСТ.

Содержание

1 Начало работы

- 2 Информация по технике безопасности
- 6 Введение
- 6 Комплект поставки
- 7 Главное устройство
- 8 Зарядка устройства
 - 8 – Подключение адаптера питания
 - 8 – Проверка состояния аккумулятора
 - 8 – Проверка состояния зарядки

2 Эксплуатация

- 9 Основные операции
 - 9 – Использование кнопки питания
 - 9 – Подключение Bluetooth
 - 9 – Краткое руководство по эксплуатации
- 10 – Состояние светодиода Bluetooth (ГОЛУБОГО)
- 10 Функция беспроводной связи
- 11 Светодиод подсветки
- 12 Прослушивание музыки с внешнего устройства
- 12 Использование технологии BLUETOOTH®
 - 13 – Прослушивание музыкальных композиций, хранящихся на BLUETOOTH-устройствах
- 14 Прочие операции
 - 14 – Сброс
 - 14 – Предупреждение об автоматическом отключении питания

3 Поиск и устранение неисправностей

- 15 Поиск и устранение неисправностей

4 Приложение

- 16 Товарные знаки и лицензии
- 16 Обращение с устройством
- 17 Технические характеристики

1

2

3

4

Введение

Символы, используемые в данном руководстве

! **Примечание**

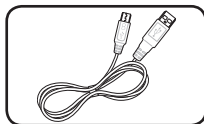
Указывает на особые замечания и рабочие характеристики.

⚠ **Внимание!**

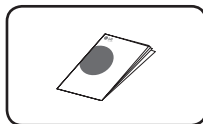
Указывает на меры предосторожности, необходимые для предотвращения возможных поломок по причине неправильной эксплуатации.

Комплект поставки

Проверьте наличие всех принадлежностей.

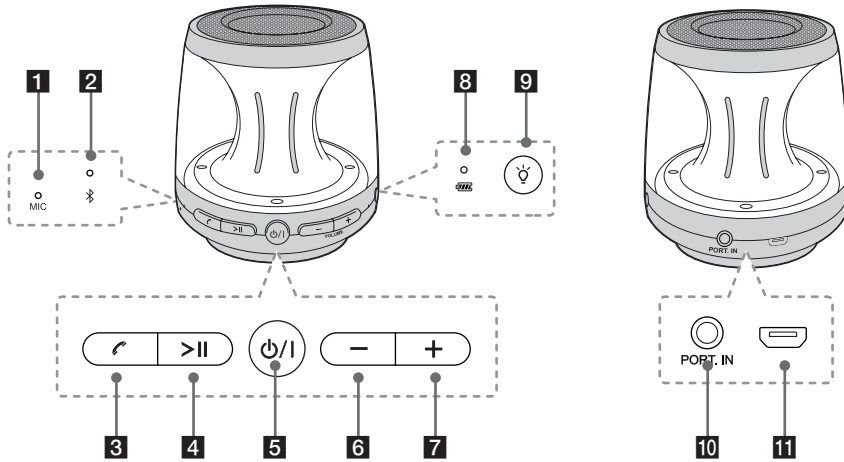


Кабель USB (1)



Краткое руководство (1)

Главное устройство



1 MIC

2 СВЕТОДИОД BLUETOOTH

3 📞

Получение звонка или повторный вызов через устройство **Bluetooth**. (См. стр. 10).

4 >||

Запуск воспроизведения или пауза в режиме **Bluetooth**.

5 ⏻/⏹

Включение/выключение: нажмите и удерживайте.

6 — : Уменьшение громкости

7 + : Увеличение громкости.

8 Светодиод аккумулятора

9 ✨

Включение светодиода подсветки. (См. стр. 11).

10 Разъем входного сигнала с портативного устройства

Прослушивание музыки с портативного устройства.

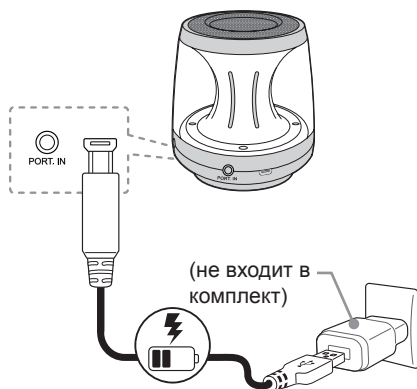
11 USB-порт для зарядки


Зарядка устройства

Подключение адаптера питания

В данном устройстве используется встроенный аккумулятор. Перед использованием зарядите батарею, подключив адаптер переменного тока.

1. Подключите к адаптеру переменного тока USB-кабель, входящий в комплект поставки.
2. Подключите USB-кабель к USB-порту устройства.
3. Подключите вилку адаптера переменного тока к розетке питания.








Если аккумулятор полностью заряжен в режиме зарядки, светодиод  (КРАСНЫЙ) выключается.

⚠ Внимание!

Адаптер переменного тока не поставляется. С этим динамиком рекомендуется использовать адаптер переменного тока напряжением 5 В, утвержденный компанией LG Electronics Inc. (сила тока более 1,8 А). В противном случае возникает риск взрыва. Если рекомендуемый адаптер питания не используется, зарядка устройства может оказаться невозможной или же время зарядки станет другим.

Проверка состояния аккумулятора

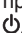
При подключении адаптера переменного тока, начнется зарядка батареи. Состояние аккумулятора можно проверить с помощью светодиода  (КРАСНЫЙ).




Светодиод	Условие	Описание
 	Светодиод аккумулятора не светится.	Аккумулятор полностью заряжен.
 	Светодиод аккумулятора мигает и подается звуковой сигнал.	Низкий заряд аккумулятора. (Питание вкл.)
 	Светодиод аккумулятора светится.	Выполняется зарядка аккумулятора.

⚠ Примечание

- Прибл. время работы 5 часов. (В условиях полной зарядки аккумулятора и непрерывного воспроизведения при 50 %-м уровне громкости.) Этот показатель может меняться в зависимости от состояния аккумулятора и условий работы.
- При прослушивании музыки время зарядки увеличивается.

Проверка состояния зарядки

Если питание включено, вы можете проверить состояния зарядки, нажав кнопку  / I. После этого светодиод подсветки состояния начнет мигать в зависимости от состояния зарядки аккумулятора.

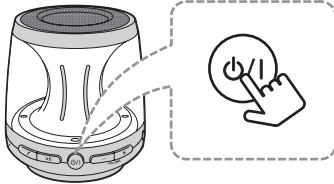
Мигание светодиода подсветки состояния	Состояние аккумулятора
3 раза	 ≥ 60 %
два раза	 ≥ 60~25 %
один раз	 < 25 %

⚠ Примечание

Если светодиод подсветки состояния выключен, вы все же можете проверить состояния заряда аккумулятора.

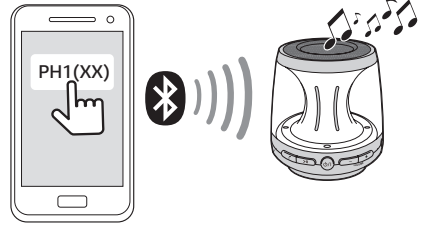
Основные операции Подключение Bluetooth

Использование кнопки питания



Включение и выключение питания

Нажмите и удерживайте кнопку ϕ/I в течение более 2 секунд.



Воспроизведите желаемую музыку на устройстве **Bluetooth**. После выполнения сопряжения вы можете осуществлять воспроизведение с помощью кнопок на передней панели устройства.

Краткое руководство по эксплуатации

Функция	Как выполнить	Состояние
Питание вкл	Нажмите и удерживайте кнопку ϕ/I .	Светодиод ✳ мигает и подается звуковой сигнал.
питания выкл	Нажмите и удерживайте кнопку ϕ/I .	Светодиод ✳ гаснет и подается звуковой сигнал.
Сопряжения через Bluetooth	Когда светодиод ✳ мигает LED и подается звуковой сигнал, выберите LG PH1 (XX) в списке устройств на своем смартфоне.	Светодиод ✳ загорается и подается звуковой сигнал.
Воспроизведение / Пауза	Нажмите $> $.	-
Пропуск с перемоткой вперед	Два раза нажмите $> $.	-
Пропуск с перемоткой назад	Три раза нажмите $> $.	-
Регулировка громкости	Нажмите $+$ или $-$.	Когда уровень громкости звука на этом устройстве достигает минимума или максимума, раздается звуковой сигнал.

Состояние светодиода Bluetooth (ГОЛУБОГО)

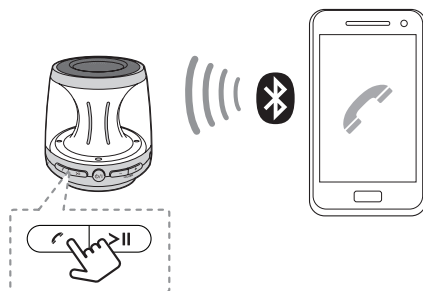
Светодиод	Условие	Описание
● ✕	Светодиод ✕ мигает и подается звуковой сигнал.	Поиск устройства Bluetooth .
● ✕	Светодиод ✕ загорается и подается звуковой сигнал.	устройство Bluetooth подключено.





! Примечание

- Если сопряжение завершено, его не требуется выполнять повторно, даже если устройство было выключено.
- Чтобы отключить устройство **Bluetooth**, нажмите и удерживайте кнопку >|| на передней панели устройства в течение 3 секунд. Устройство отключено.

Функция беспроводной связи

Вы можете с помощью устройства **Bluetooth** получать на этот динамик входящие звонки и осуществлять повторный вызов по номеру последнего звонка. Подключите динамик к устройству **Bluetooth**.



Функция	Как выполнить
Прием звонка.	Нажмите кнопку  .
Выполнение повторного вызова по номеру последнего звонка.	Два раза нажмите  .
Отказ от приема звонка.	Нажимайте кнопку  в течение 2 секунд.
Завершение звонка.	Нажмите кнопку  .

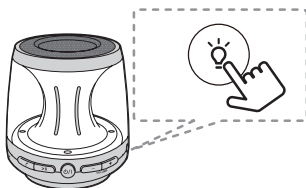
! Примечание






Вы можете регулировать уровень громкости звонка.

Светодиод подсветки

Вы можете включить светодиод подсветки на динамике.

При нажатии кнопки  отобразятся настройки светодиода подсветки (соответствующие процедуры описываются ниже).



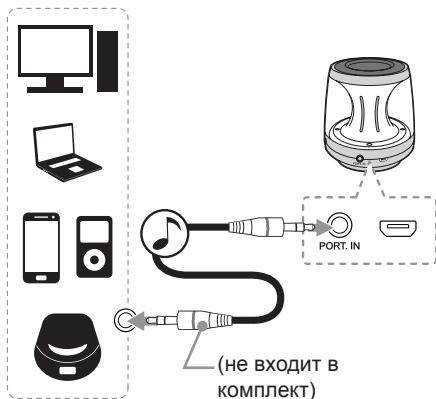
Функция	Как выполнить	Состояние
Включить	Нажмите и удерживайте кнопку  .	Светодиод подсветки включен.
Выключить	Нажмите и удерживайте кнопку  .	Светодиод подсветки выключен.
разные цвета	Нажмите кнопку  .	Автоматическое изменение цвета светодиода подсветки. (Белый → зеленый → красный)
Белый цвет	Нажмите кнопку  .	Светодиод подсветки включен. (Белый)
Музыкально синхронизированные	Нажмите кнопку  .	Синхронизация светодиода подсветки с музыкой. Параметр синхронизации с музыкой доступен только при включенном динамике.

Примечание

Светодиод подсветки можно регулировать даже при выключенном динамике.

Прослушивание музыки с внешнего устройства

Устройство может использоваться для прослушивания музыки с многих типов внешних устройств.



1. Подключите внешнее устройство к разьему Portable In на устройстве.
2. Включите питание, нажав кнопку ϕ/I .
3. Включите внешнее устройство и запустите режим воспроизведения.

! Примечание

При подключении переносного кабеля данная функция автоматически изменяется на переносной режим.

Использование технологии BLUETOOTH®

О технологии BLUETOOTH

Bluetooth представляет собой технологию беспроводной связи устройств с небольшим радиусом действия.

Звучание может прерываться, если на подключение воздействуют помехи от других электронных волн или устройств **Bluetooth**, подключенных в других комнатах.

Подключение отдельных устройств с использованием беспроводной технологии **Bluetooth** не требует дополнительных затрат. Мобильным телефоном с поддержкой беспроводной технологии **Bluetooth** можно управлять с помощью Cascade, если подключение установлено с использованием технологии беспроводной связи **Bluetooth**.

- Применимые устройства: смартфоном, MP3-плеером и др. устройствами.
- Версия: 3.0
- Кодек: SBC

Профили BLUETOOTH

Для использования беспроводной технологии **Bluetooth** устройства должны обрабатывать определенные протоколы. Данное устройство совместимо со следующим протоколом.

A2DP (расширенный профиль распространения аудио)

Прослушивание музыкальных композиций, хранящихся на BLUETOOTH-устройствах

Согласование системы и устройства BLUETOOTH

Перед началом процедуры согласования убедитесь, что на вашем **Bluetooth**-устройстве включена функция **Bluetooth**. См. руководство пользователя для устройства **Bluetooth**. После однократного выполнения согласования повторное согласование устройств не требуется.

1. Включите устройство, после чего начнет мигать светодиод ✎ и подаваться звуковой сигнал.
2. Включите устройство **Bluetooth** и выполните сопряжение. При поиске данного устройства с устройства **Bluetooth**, на дисплее устройства **Bluetooth** может появиться список найденных устройств, в зависимости от типа **Bluetooth**-устройства. Ваше устройство будет отображаться как "LG PH1 (xx)".
3. Выберите "LG PH1 (xx)".

! Примечание

- Обозначение XX указывает последние две цифры адреса **Bluetooth**. Например, если адрес **Bluetooth** вашего устройства 9C:02:98:4A:F7:08, на устройстве **Bluetooth** отображается сообщение "LG PH1 (08)".
- В зависимости от типа устройства **Bluetooth** может использоваться другой способ сопряжения. Введите PIN-код (0000) при необходимости.

4. При успешном подключении данного устройства к устройству **Bluetooth** загорается светодиод ✎ и подается звуковой сигнал.
5. Прослушивание музыки. Описание процедуры воспроизведения музыки, сохраненной на устройстве **Bluetooth**, см. в руководстве пользователя используемого устройства **Bluetooth**.

! Примечание

- При использовании технологии **Bluetooth** вы должны установить расстояние между данным блоком и подключаемым устройством **Bluetooth** как можно меньше и сохранять в дальнейшем эту дистанцию. Однако в указанных ниже случаях результат может оказаться все же неудовлетворительным:
 - Если между мобильным устройством и устройством **Bluetooth** имеется препятствие.
 - Если используется другое устройство с технологией **Bluetooth**, например медицинский прибор, микроволновая печь или беспроводное сетевое устройство.
- При перезапуске данного устройства вам следует повторно подключить к нему устройство **Bluetooth**.
- Воздействие других электронных волн на соединение может приводить к прерыванию воспроизведения звука.
- Управлять **Bluetooth**-устройством с помощью данной системы невозможно.
- Операция сопряжения ограничена одним устройством **Bluetooth** на один блок; выполнение нескольких одновременных сопряжений не поддерживается.
- В зависимости от типа устройства выполнение функции **Bluetooth** может оказаться невозможным.
- Вы можете использовать функцию **Bluetooth** в сочетании со смартфоном, MP3-плеером и др. устройствами.
- Чем больше расстояние между данным устройством и устройством **Bluetooth**, тем хуже качество звучания.
- **Bluetooth**-подключение прерывается при выключении устройства или при слишком большом удалении его от данного устройства **Bluetooth**.
- При нарушении **Bluetooth**-подключения повторно подключите устройство **Bluetooth** к данному устройству.
- При подключении устройства **Bluetooth** (устройства iOS и т. п.) к этому блоку или при эксплуатации устройства, уровень громкости может синхронизироваться между ними.
- Если устройство не подключено, светодиод **Bluetooth** будет мигать.
- Подключение **Bluetooth** с использованием ТВ, ПК или аппаратного ключа не поддерживается.

Прочие операции

Сброс

В случае "зависания" устройства при неправильном функционировании, нажмите одновременно кнопки >|| и +.

После этого устройство отключится полностью.

Предупреждение об автоматическом отключении питания

Когда устройство находится в режиме **Bluetooth** не воспроизводя музыку в течение 20 минут, или же в переносном режиме входного сигнала, при котором нажатие кнопок не осуществлялось в течение 6 часов, данное устройство автоматически выключается.

Поиск и устранение неисправностей

Проблема	Причина и устранение
Нет питания.	<ul style="list-style-type: none"> • Разряжена батарея. Подзарядите батарею. • Подключите устройство к сети питания с помощью прилагаемого адаптера питания переменного тока.
Отсутствует или искажён звук	<ul style="list-style-type: none"> • Убрана громкость на аппарате или на вашем смарт-устройстве. Проверьте и отрегулируйте громкость на данном устройстве или на устройстве, подключенном через Bluetooth. • При использовании внешнего устройства на максимальном уровне громкости качество звука может снижаться. Снизьте громкость устройств. • Если вы используете устройство не для прослушивания музыки, качество звука может быть снижено или, возможно, устройство может не работать должным образом.
Плохо проведено сопряжение по Bluetooth .	<ul style="list-style-type: none"> • Отключите и повторно включите режим Bluetooth на устройстве Bluetooth и повторите операцию сопряжения. • Убедитесь, что устройство Bluetooth включено. • Уберите препятствия между устройством Bluetooth и аппаратом. • В зависимости от типа устройства Bluetooth или условий работы сопряжение с данным устройством может не устанавливаться.
Аппарат не работает нормально.	<ul style="list-style-type: none"> • Если батарея была полностью разряжена, сохраненная информация Bluetooth может быть потеряна. Предыдущие настройки могут не сохраниться при отключении питания устройства. • Если изделие работает неправильно, используйте его в более подходящих местах, где температура или влажность не являются слишком высокими или низкими.

Товарные знаки и лицензии



Товарный знак **Bluetooth** и логотипы являются собственностью компании Bluetooth SIG, Inc., и любое использование этих знаков компанией LG Electronics осуществляется по лицензии.

Другие товарные знаки и торговые названия принадлежат соответствующим владельцам.

Обращение с устройством

Транспортировка устройства

Сохраняйте исходные упаковочные материалы и коробку. Если необходимо перевезти устройство, для максимальной защиты упакуйте его так, как это было сделано на заводе.

Поддержание чистоты внешних поверхностей

- Не используйте рядом с устройством летучие жидкости, такие как средства от насекомых.
- Поверхность можно повредить, если вытирать пыль, сильно надавливая на поверхность.
- Не допускайте продолжительного контакта с устройством резиновых или пластиковых предметов.

Очистка устройства

Для очистки проигрывателя используйте мягкую сухую ткань. Если поверхности сильно загрязнены, используйте мягкую ткань, слегка смоченную в неагрессивном моющем средстве. Не используйте сильные растворители, такие как спирт, бензин или разбавители, так как они могут повредить поверхность устройства.

Технические характеристики

Общие параметры	
Требования к питанию	5 В $\overline{\text{---}}$ 1,8 А (сетевой адаптер) Встроенный аккумулятор
Потребляемая мощность	2,5 Вт
Габариты (Ш x В x Г)	Прибл. 81 мм X 88 мм X 82 мм
Масса нетто	Прибл. 0,19 кг
Рабочая температура	от 0 до 35 °С
Рабочая влажность	от 5 до 60 %

Входы	
PORT. IN	Среднеквадратичное напряжение 0,25 ср. квадр. напр. (стереоразъем – 3,5 мм)
USB	Микро USB-порт для зарядки батареи

Динамики	
Тип	Встроенные
Номинальное сопротивление	4 Ом
Номинальная входная мощность	2 Вт
Макс. входная мощность	4 Вт

Батарея	
Емкость батареи	700 мАч
Время работы	Прибл. 5 часов. Этот показатель может меняться в зависимости от состояния аккумулятора и условий работы.
Время зарядки	Меньше 3 часов. Время работы может меняться в зависимости от состояния аккумулятора или условий эксплуатации.

- Конструкция устройства и его технические характеристики могут быть изменены без предварительного уведомления.

