

# KENWOOD

УПРАВЛЯЮЩИЙ АУДИО/ВИДЕОЦЕНТР

## RV-7000

## RV-6000

## RA-5000

## ИНСТРУКЦИЯ ПО ЭКСПЛУАТАЦИИ

Корпорация KENWOOD



Декларация соответствия директиве 2004/108/ЕС по электромагнитной совместимости

Производитель:

Корпорация Kenwood  
2967-3 Ishikawa-machi, Hachioji-shi, Tokyo, 192-8525 Japan

Представитель в Европе:

Kenwood Electronics Europe BV  
Amsterdamseweg 37, 1422 AC UITHOORN, The Netherlands

**HDMI**<sup>TM</sup>  
HIGH-DEFINITION MULTIMEDIA INTERFACE

**RV-7000**



**RV-6000**



**RA-5000**



## Меры безопасности

⚠ **Предупреждение:** В целях безопасной эксплуатации устройства внимательно прочтите эту страницу.

Это устройство может быть подключено к источникам питания со следующим напряжением:

Австралия ..... только AC 240 В  
Европа ..... только AC 230 В

**ПРЕДУПРЕЖДЕНИЕ:**  
ЧТОБЫ ПРЕДОТВРАТИТЬ ВОЗНИКНОВЕНИЕ ОГНЯ ИЛИ ПОЛУЧЕНИЕ УДАРА ЭЛЕКТРИЧЕСКИМ ТОКОМ, НЕ ПОЛЬЗУЙТЕСЬ ЭТИМ УСТРОЙСТВОМ ПОД ДОЖДЕМ.

	<b>CAUTION</b> RISK OF ELECTRIC SHOCK DO NOT OPEN	
<p>ПРЕДУПРЕЖДЕНИЕ: ЧТОБЫ СНИЗИТЬ РИСК ПОЛУЧЕНИЯ УДАРА ЭЛЕКТРИЧЕСКИМ ТОКОМ, НЕ СНИМАЙТЕ КРЫШКУ (ИЛИ ЗАДНЮЮ СТЕНКУ) УСТРОЙСТВА. ВНУТРИ УСТРОЙСТВА НЕТ КОМПОНЕНТОВ, КОТОРЫЕ ВЫ МОЖЕТЕ ОБСЛУЖИВАТЬ САМОСТОЯТЕЛЬНО. ОБСЛУЖИВАНИЕМ УСТРОЙСТВА ДОЛЖНЫ ЗАНИМАТЬСЯ ТОЛЬКО КВАЛИФИЦИРОВАННЫЕ СПЕЦИАЛИСТЫ.</p>		
	<p>МОЛНИЯ СО СТРЕЛКОЙ ВНУТРИ РАВНОСТОРОННЕГО ТРЕУГОЛЬНИКА ПРЕДУПРЕЖДАЕТ ПОЛЬЗОВАТЕЛЯ О НАЛИЧИИ ВНУТРИ УСТРОЙСТВА НЕИЗОЛИРОВАННЫХ КОМПОНЕНТОВ, НАХОДЯЩИХСЯ ПОД НАПРЯЖЕНИЕМ, ДОСТАТОЧНЫМ ПО ВЕЛИЧИНЕ, ЧТОБЫ ВЫЗВАТЬ УДАР ЭЛЕКТРИЧЕСКИМ ТОКОМ.</p>	
	<p>ВОСКЛИЦАТЕЛЬНЫЙ ЗНАК ВНУТРИ РАВНОСТОРОННЕГО ТРЕУГОЛЬНИКА ПРЕДУПРЕЖДАЕТ ПОЛЬЗОВАТЕЛЯ О ВАЖНОСТИ ТЕКУЩИХ ОПЕРАЦИЙ И НЕОБХОДИМОСТИ ОБРАЩЕНИЯ К ИНСТРУКЦИИ ПО ЭКСПЛУАТАЦИИ ИЛИ ТЕХНИЧЕСКОМУ ОПИСАНИЮ ИСПОЛЬЗУЕМОГО УСТРОЙСТВА.</p>	

**Информация об утилизации старого электрического и электронного оборудования и батарей питания (применима для стран ЕС, в которых используется система раздельного сбора мусора)**



Продукция и батареи питания с символом, изображающим перечеркнутый мусорный бак на колесах, не может быть выброшена вместе с домашним мусором. Отслужившее свой срок электрическое и электронное оборудование, а также батареи питания должны быть подвергнуты переработке на специализированном предприятии.



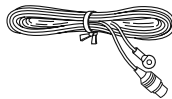
Для получения информации о ближайшем пункте утилизации обратитесь в местные органы власти. Правильная утилизация и переработка отходов поможет сохранить ресурсы, предотвращая отрицательное воздействие на здоровье человека и окружающую среду. Замечание: Знак «Pb» под символом для батарей питания означает, что батарея питания содержит свинец.

**Pb**

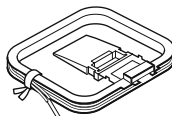
## Распаковка

Аккуратно распакуйте устройство и проследите за тем, чтобы внутри коробки не остались какие-либо принадлежности.

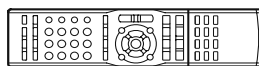
### Комнатная антенна диапазона FM (1)



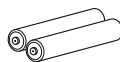
### Рамочная антенна диапазона AM (1)



### Пульт дистанционного управления (1) RC-R0734



### Батареи питания\* (R03) (2)



\* Батареи питания прикреплены к упаковочному материалу.

Если какая-либо из принадлежностей отсутствует или устройство повреждено или не работает, немедленно уведомите об этом дилера. Если устройство доставляется Вам напрямую, немедленно уведомите об этом фирму-доставщика. Корпорация KENWOOD рекомендует Вам сохранять коробку и весь упаковочный материал для последующей возможной транспортировки устройства.

**Сохраните эту инструкцию для дальнейшего использования.**

### Чистка корпуса ресивера

Если лицевая панель или корпус ресивера загрязнены, проводите их чистку с помощью мягкой, сухой ткани. Не используйте для чистки агрессивные чистящие средства, такие как алкоголь, растворитель для красок, бензин или керосин, т.к. это может привести к обесцвечиванию корпуса.

### Информация о контакт-очистителях

Не используйте контакт-очистители, т.к. это может привести к возникновению неисправностей. Будьте особенно осторожны при использовании чистящих средств, содержащих масло, т.к. такие вещества могут привести к деформации пластиковых компонентов.

# ВАЖНЫЕ МЕРЫ БЕЗОПАСНОСТИ

**△ Внимание:** В целях обеспечения безопасности эксплуатации устройства внимательно прочтите данную страницу.

## 1. Проводите чистку только сухой тряпочкой

Перед чисткой прибора отключите сетевой шнур от электрической сети. Для чистки корпуса не используйте растворители, бензин и прочие химические вещества. Достаточно протереть корпус сухой мягкой тканью.

## 2. Принадлежности

Не используйте принадлежности, не рекомендованные производителем устройства, т.к. это может привести к получению травм.

## 3. Не пользуйтесь устройством вблизи воды

Не пользуйтесь устройством в ваннах, комнатах, вблизи раковин, бассейнов и т.д., а также в помещениях с повышенной влажностью.

## 4. Аксессуары

Не устанавливайте устройство на неустойчивые подставки, стойки, тумбы, полки и т.д. Устройство может упасть и нанести серьезную травму ребенку или взрослому. Падение также может привести к серьезному повреждению ресивера. Используйте подставки, тумбы, стойки, рекомендованные фирмой KENWOOD. Крепление устройства должно выполняться в соответствии с указаниями фирмы-производителя. Аккуратно переносите устройство в отдельности или вместе со стойкой (тумбой и т.д.), на которой устройство установлено. Будьте внимательны, не уроните устройство во время переноски.

## 5. Вентиляция

На корпусе устройства выполнены вентиляционные отверстия для того, чтобы обеспечить надежную работу прибора и предотвратить перегрев внутренних компонентов. Эти отверстия нельзя блокировать или перекрывать. Никогда не кладите на устройство ткань, пластинки и прочие предметы. Устройство должен быть установлен на расстоянии не менее 10 см от стены.

Не устанавливайте устройство на коврах, диванах, кроватях и т.д., т.е. в местах, где вентиляционные отверстия могут быть заблокированы. Устройство может быть установлено на полке, на стеллажах, если обеспечивается достаточная вентиляция корпуса.

## 6. Источники питания

Это устройство может быть подключено только к источнику сетевого напряжения, указанного на идентификационной табличке центра. Если Вы не уверены в том, какое напряжение питания используется в вашей квартире, обратитесь к дилеру фирмы KENWOOD или электрику.

## 7. ВНИМАНИЕ - Поляризация

Иногда сетевой шнур устройства оборудуется полярной сетевой вилкой (у которой один штекер шире другого). Эта вилка может быть вставлена в сетевую розетку только определенным образом. Если вилка не полностью вставляется в розетку, переверните вилку и попытайтесь вставить ее еще раз. Если и это невозможно, обратитесь к электрику, чтобы он заменил вам розетку. Не пренебрегайте целями безопасности полярной сетевой вилки.

## 8. Защита сетевого шнура

Сетевой шнур должен быть проложен так, чтобы он не представлял опасности и не был поврежден посторонними предметами. Будьте особенно внимательны с сетевой вилкой и местом выхода сетевого шнура из корпуса устройства. Никогда не тяните за сетевой шнур.

## 9. Гроза

Для того, чтобы защитить устройство в грозу или когда устройство не используется в течение длительного времени, отключите сетевой шнур от электрической сети и отсоедините антенну. Это предотвратит повреждение прибора из-за молнии или внезапного скачка напряжения питания.

## 10. Перегрузка

Не перегружайте сетевые розетки, удлинители и прочие переходники, т.к. это может привести к возникновению огня или получению удара электрическим током.

## 11. Попадание посторонних предметов и жидкостей

Не допускайте попадания внутрь устройства посторонних предметов, т.к. они могут соприкоснуться с высоковольтными компонентами устройства и привести к возникновению короткого замыкания. Не допускайте попадания внутрь устройства жидкостей.

## 12. Обслуживание и ремонт

Владелец устройства не может проводить работы по ремонту самостоятельно. Все дополнительные работы по обслуживанию и ремонту устройства может проводить только квалифицированный специалист сервисного бюро фирмы KENWOOD.

## 13. Повреждения, требующие ремонта

Устройство должно ремонтироваться только квалифицированными специалистами, если поврежден сетевой шнур или сетевая вилка, внутрь устройства попали посторонние предметы или жидкость, устройство попало под дождь, если даже при правильном выполнении указаний по эксплуатации устройство работает неправильно, если устройство падало или поврежден корпус устройства.

## 14. Запасные части

Если требуется использование запчастей, убеждайтесь в том, что техник использует запчасти, рекомендованные фирмой-производителем, или обладающие сходными характеристиками. Неправильный ремонт может привести к возникновению огня, получению удара электрическим током и прочим неприятностям.

## 15. Проверка безопасности

После окончания ремонта или обслуживания устройства попросите техника выполнить проверку безопасности, чтобы убедиться в том, что устройство находится в нормальном рабочем режиме.

## 16. Крепление к стене или потолку

Это устройство может быть закреплено на стене или потолке только в соответствии с указаниями производителя.

## 17. Тепло

Не располагайте устройство вблизи источников тепла, таких как тепловентиляторы, отопительные батареи, печи и т.д.

## 18. Силовые линии электропередачи

Внешняя антенна прибора не должна устанавливаться вблизи линий электропередачи. При установке внешней антенны не прикасайтесь к силовым проводам линий электропередачи. Это может привести к фатальному исходу.

## Замечание:

Мера безопасности 7 не требует соблюдения, за исключением случаев использования заземленного или поляризованного оборудования.



## ● Разъем HDMI™ (High Definition Multimedia Interface)

Совместимость с интерфейсом HDMI позволяет передавать видеосигналы формата HDTV и самые современные звуковые сигналы высокого качества. Благодаря этому Вы можете наслаждаться как высококачественным видеоизображением, записанным на дисках высокого качества, включая диски формата 3D video, так и высококачественным звуком.

## ● Высококачественное воспроизведение музыки в режиме Pure Audio

Эта функция воспроизводит музыкальные сигналы в высоком качестве с высокой верностью воспроизведения, близкой к оригинальному звуку.

В этом режиме дисплей и цепь аналогового видеосигнала отключаются для устранения влияния их эффектов на цепь звука. Кроме этого, в соответствии с входным музыкальным сигналом может быть выбран оптимальный режим прослушивания.

## ● Звук настоящего домашнего кинотеатра

Этот ресивер поддерживает множество различных режимов объемного звучания для того, чтобы доставить Вам максимальное удовольствие от просмотра видеофильмов. Выбирайте режим объемного звучания в соответствии с используемым Вами оборудованием или воспроизводимым источником и наслаждайтесь!

Гнездо подключения	Входной сигнал	Режим прослушивания		
HDMI	Dolby TrueHD	✓		
	Dolby Digital Plus	✓		
	DTS-HD Master Audio	✓		
	DTS-HD High Resolution Audio	✓		
	PCM (Multi Channel)	✓	✓	
	DSD	✓	✓	✓
	DIGITAL IN (OPTICAL/COAXIAL)	Dolby Digital EX	✓	✓
	Dolby Digital	✓	✓	✓
	DTS-ES (Discrete, Matrix)	✓	✓	
	DTS 96/24	✓	✓	✓
	DTS	✓	✓	✓
	PCM (2 Channel)	✓	✓	✓
AUDIO IN	Analog	✓	✓	✓

Dolby Pro Logic IIz (Height)	✓		
Dolby Pro Logic IIx (Movie, Music, Game)	✓	✓	
Dolby Pro Logic II (Movie, Music, Game)	✓	✓	
Dolby EX	✓		
Dolby Pro Logic	✓	✓	
DTS Neo:6 (Cinema, Music)	✓	✓	
DTS Neo:6	✓	✓	
Stereo	✓	✓	✓
Virtual Surround	✓	✓	
Dolby Virtual Speaker			✓

## ● Упрощенная настройка акустических систем (RV-7000/RV-6000)

Настройка акустических систем может быть выполнена простым выбором типа комнаты и позиции прослушивания. Звук будет автоматически откорректирован в соответствии с характеристиками используемых акустических систем.

## ● **Настройка частоты среза кроссовера**

Возможна настройка низких частот, воспроизводимых через сабвуфер и другие акустические системы, для улучшения фазировки звука и создания естественного поля звучания.

## ● **Функция задержки звука Lip Sync**

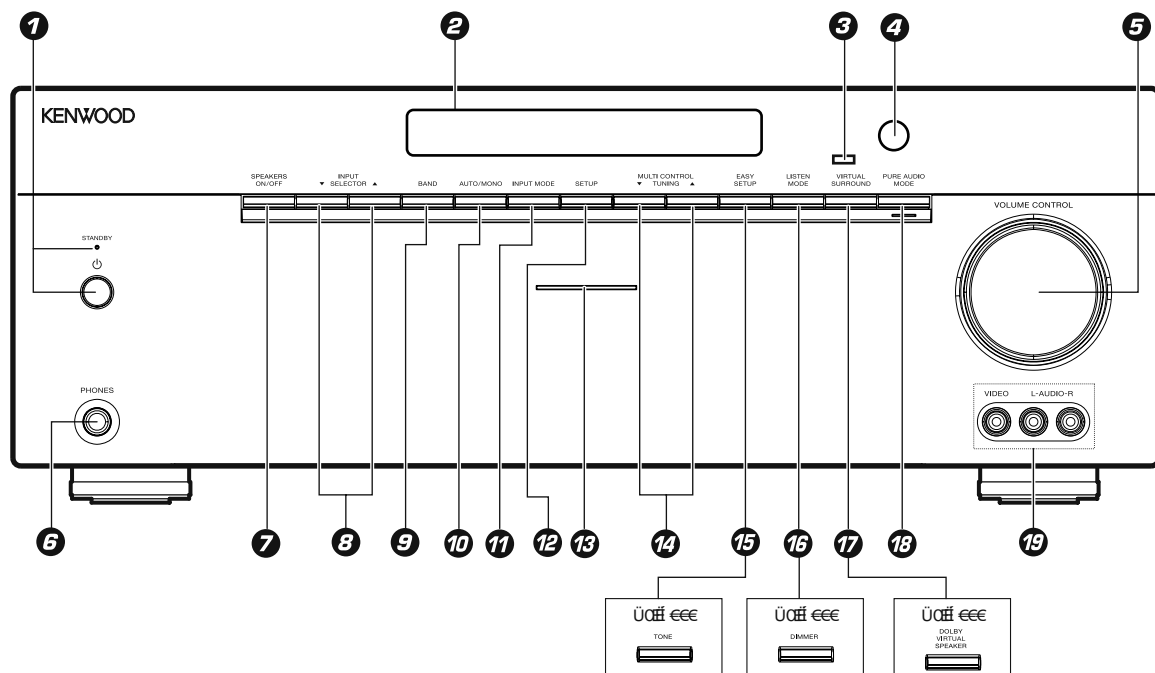
Эта функция корректирует отклонения синхронизации между видеосигналом и звуком. При условии, что все воспроизводящие компоненты (ресивер и телевизор) подключены через разъем HDMI, также возможна автоматическая корректировка.

Произведено по лицензии Dolby Laboratories.  
Dolby и символ «двойное D» являются торговыми марками Dolby Laboratories.

HDMI, логотип HDMI и High-Definition Multimedia Interface являются торговыми марками или зарегистрированными торговыми марками HDMI Licensing, LLC.

Произведено по лицензии в рамках патентов США под номерами: 5,451,942; 5,956,674; 5,974,380; 5,978,762; 6,226,616; 6,487,535 и других всемирных патентов и патентов США. DTS является зарегистрированной торговой маркой, а логотипы DTS, символ, DTS-HD и DTS-HD Master Audio являются торговыми марками DTS, Inc. (C) 1996-2007 DTS, Inc. Все права защищены.

## Основной блок



### (1) Сетевая кнопка (⏻) Индикатор дежурного режима

Используется для включения/переключения ресивера в дежурный режим.

Когда ресивер находится в дежурном режиме, светится индикатор дежурного режима.

### (2) Дисплей

### (3) Индикатор DOLBY VIRTUAL SPEAKER (только для RA-5000)

### (4) Фотоприемник сигналов с пульта дистанционного управления

### (5) Ручка регулировки громкости VOLUME CONTROL

### (6) Гнездо PHONES

Используется для подключения наушников.

### (7) Кнопка SPEAKERS ON/OFF

Используется для включения/выключения акустических систем.

### (8) Ручка выбора входов ресивера INPUT SELECTOR

Используется для выбора источников звучания.

### (9) Кнопка BAND

Используется для выбора диапазона настройки тюнера.

### (10) Кнопка AUTO/MONO

Используется для выбора режима ручной или автоматической настройки.

### (11) Кнопка INPUT MODE

Используется для выбора режима работы входа (входного режима).

### (12) Кнопка SETUP

Используется для выбора различных параметров акустических систем.

### (13) Подсветка

### (14) Кнопки MULTI CONTROL

Применяются для выбора различных параметров.

### Кнопка TUNING

Используется для настройки на радиостанцию.

### (15) RV-7000/RV-6000:

### Кнопка EASY SETUP

Используется для выполнения упрощенной настройки акустических систем.

### RA-5000:

### Кнопка TONE

Используется для регулировки тембров звучания.

### (16) RV-7000/RV-6000:

### Кнопка LISTEN MODE

Используется для выбора режима прослушивания.

### RA-5000:

### Кнопка DIMMER

Применяется для регулировки яркости свечения дисплея и индикаторов.

### (17) RV-7000/RV-6000:

### Кнопка VIRTUAL SURROUND

Используется для включения/выключения режима виртуального объемного звучания.

### RA-5000:

### Кнопка DOLBY VIRTUAL SPEAKER

Нажимайте эту кнопку для включения/выключения режима DOLBY VIRTUAL SPEAKER.

### (18) Кнопка PURE AUDIO MODE

Используйте эту кнопку для включения/выключения режимов STRAIGHT DECODE MODE/PURE AUDIO MODE (RV-7000/RV-5000).

Эта кнопка используется для включения/выключения режима PURE AUDIO MODE (для RA-5000).

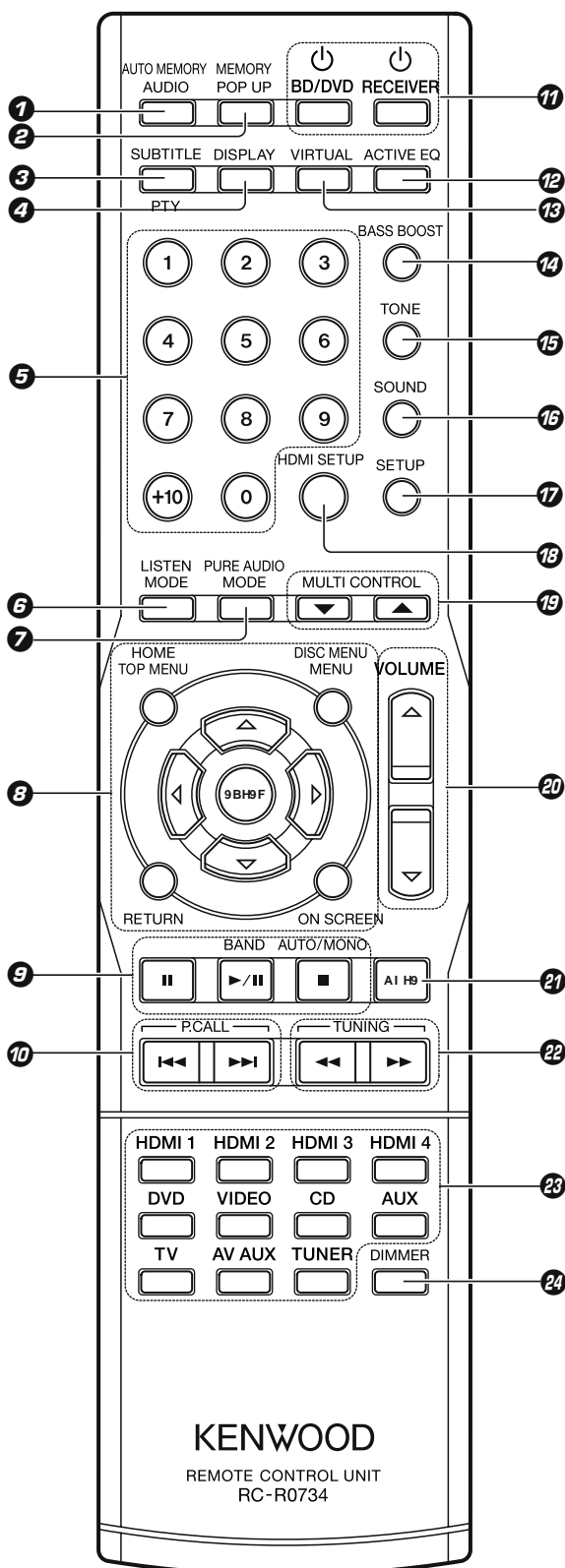
### (19) Гнезда AV AUX

Используются для подключения внешних устройств, например, видеокамеры и игровой приставки.

## Дежурный режим

Когда светится индикатор дежурного режима, ресивер потребляет незначительное количество электроэнергии для хранения параметров в памяти. Этот режим называется дежурным режимом. Из этого режима ресивер может быть включен с пульта дистанционного управления.

## Пульт дистанционного управления



### (1) Кнопка AUTO MEMORY

Используется для автоматического сохранения в памяти радиостанций диапазона FM и системы RDS.

### Кнопка AUDIO

Используется для управления BD/DVD-проигрывателем Kenwood.\*

### (2) Кнопка MEMORY

Используется для сохранения радиостанций в памяти вручную.

### Кнопка POP UP

Используется для управления BD/DVD-проигрывателем Kenwood.\*

### (3) Кнопка SUBTITLE

Используется для управления BD/DVD-проигрывателем Kenwood.\*

### Кнопка PTY

Используется для выполнения поиска по типу программы (PTY).

### (4) Кнопка DISPLAY

Используется для отображения типа объемного звучания. Используется для отображения информации RDS.

### (5) Цифровые кнопки

Применяются для выбора станций фиксированной настройки. Используется для управления BD/DVD-проигрывателем Kenwood.\*

### (6) Кнопки LISTEN MODE

Используются для выбора режима прослушивания.

### (7) Кнопка PURE AUDIO MODE

Используйте эту кнопку для включения/выключения режимов STRAIGHT DECODE MODE/PURE AUDIO MODE (RV-7000/RV-5000).

Эта кнопка используется для включения/выключения режима PURE AUDIO MODE (для RA-5000).

### (8) Кнопки курсора со стрелками

#### Кнопка ENTER

#### Кнопка HOME/TOP MENU

#### Кнопка DISC MENU/MENU

#### Кнопка RETURN

#### Кнопка ON SCREEN

Эти кнопки используются для управления BD/DVD-проигрывателем Kenwood.\*

### (9) Кнопка паузы II

Используется для управления BD/DVD-проигрывателем Kenwood.\*

### Кнопка BAND

Используется для выбора диапазона настройки тюнера.

### Кнопка >/II

Используется для управления BD/DVD-проигрывателем Kenwood.\*

### Кнопка AUTO/MONO

Используется для выбора режима автоматической или ручной настройки.

### Кнопка остановки

Используется для управления BD/DVD-проигрывателем Kenwood.\*

### (10) Кнопки P.CALL I<</>>I

Используются для выбора станций фиксированной настройки.

Используется для управления BD/DVD-проигрывателем Kenwood.\*

### (11) Кнопка RECEIVER

Используется для включения/выключения ресивера.

### Кнопка BD/DVD

Применяется для включения/выключения BD/DVD-проигрывателя.

**(12) Кнопка ACTIVE EQ**

Используется для выбора режима ACTIVE EQ.

**(13) Кнопка VIRTUAL**

Используется для включения/выключения режима виртуального объемного звучания (RV-7000/RV-6000).

Нажимайте эту кнопку для включения/выключения режима DOLBY VIRTUAL SPEAKER (RA-5000).

**(14) Кнопка BASS BOOST**

Используется для выбора режима максимального усиления низких частот.

**(15) Кнопка TONE**

Используется для переключения режимов работы темброблока.

**(16) Кнопка SOUND**

Используется для настройки качества звучания и эффектов объемного звучания.

**(17) Кнопка SETUP**

Используется для выбора параметров акустических систем и т.д.

**(18) Кнопка HDMI SETUP**

Используется для настройки подключения через разъем HDMI.

**(19) Кнопки MULTI CONTROL со стрелками вверх/вниз**

Используются для установки значений параметров акустических систем.

**(20) Кнопки VOLUME**

Используются для регулировки громкости звучания ресивера.

**(21) Кнопка MUTE**

Используется для временного отключения звука.

**(22) Кнопки TUNING <</>**

Используются для настройки радиостанций.

Используется для управления BD/DVD-проигрывателем Kenwood. \*

**(23) Кнопки выбора источника сигнала**

Используются для выбора источников сигнала (входов).

**(24) Кнопка DIMMER**

Используется для регулировки яркости дисплея и индикаторов.



Замечание:

- \* Информация об использовании этих кнопок для управления BD/DVD-проигрывателем приведена в разделе <Управление BD/DVD-проигрывателями Kenwood с пульта ДУ>.



## Замечания по подключению

### ⚠ ПРЕДОСТЕРЕЖЕНИЕ

Не подключайте сетевой шнур до тех пор, пока не будут закончены все остальные подключения.

При подключении внешних устройств внимательно прочитайте инструкции по эксплуатации подключаемых компонентов.



- Прежде, чем отсоединить или вставить штекер соединительного шнура, обязательно отключите сетевой шнур от сети. Если Вы не будете соблюдать приведенную меру безопасности, это может привести к повреждению ресивера.

- Все кабели должны быть надежно подключены. Не надежное подключение может привести к возникновению помех.

- Если ресивер установлен вблизи источника магнитного поля, например, магнита, на экране телевизора могут возникать искажения цвета, вызванные влиянием акустических систем. Будьте внимательны при выборе места установки.

### Сбой микрокомпьютера

Если работа ресивера невозможна или на дисплее отображаются странные индикаторы, хотя все подключения выполнены правильно, следует выполнить сброс микрокомпьютера, как описано в разделе «Сброс параметров микрокомпьютера».

### ⚠ ПРЕДОСТЕРЕЖЕНИЕ

Когда сетевой выключатель выключен, питание ресивера не отключается полностью, если сетевой шнур подключен к сети.

Устанавливайте ресивер так, чтобы сетевая розетка была легкодоступна, и в экстренных случаях немедленно отключайте сетевой шнур от сетевой розетки.

### ⚠ ПРЕДОСТЕРЕЖЕНИЕ

Несоблюдение следующих требований или неправильная вентиляция корпуса могут привести к повреждению ресивера или возникновению огня.

- Не устанавливайте ресивер на заднюю стенку, боковую или верхнюю панель.

- Не накрывайте ресивер тканью, а также не устанавливайте ресивер на ковер или матрас.

- Не устанавливайте ресивер в плохо вентилируемом месте.

- Чтобы обеспечить безупречную вентиляцию корпуса ресивера, вокруг ресивера должно быть оставлено свободное пространство, которое равно или превышает следующие значения:

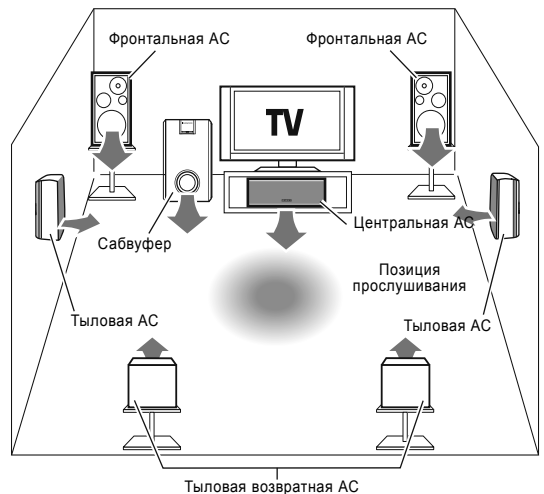
Сверху : 50 см

Сбоку : 10 см

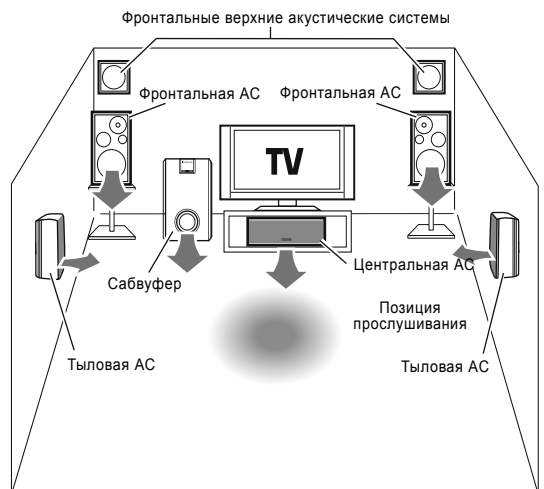
Сзади : 10 см

## Расположение акустических систем

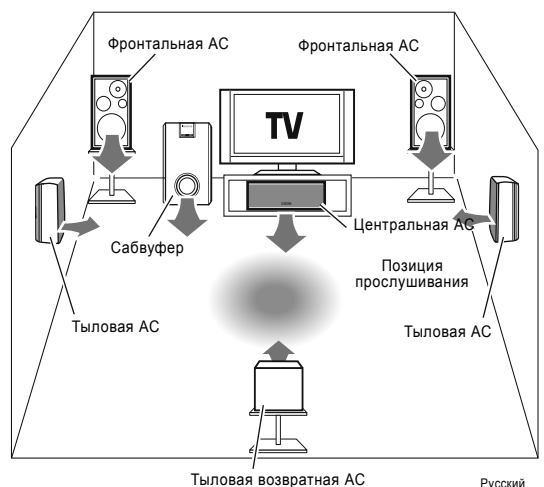
### RV-7000 (тыловая возвратная АС)



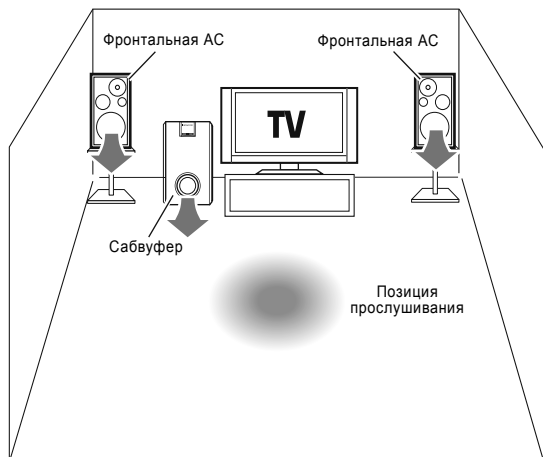
### RV-7000 (фронтальная верхняя АС)



### RV-6000



## RA-5000



### Фронтальные акустические системы

Размещайте фронтальные АС справа и слева от позиции прослушивания. Идеально располагать акустические системы симметрично. Фронтальные АС используются всегда независимо от режима прослушивания.

### Фронтальные верхние акустические системы

Устанавливайте фронтальные верхние акустические системы перед позицией прослушивания на одной высоте с тыловыми акустическими системами.

### Центральная акустическая система

Эта акустическая система должна находиться непосредственно напротив слушателя для стабилизации картины звучания и создания подвижности звука.

### Тыловые акустические системы

Эти акустические системы следует расположить непосредственно справа и слева немного позади от позиции прослушивания. Высота крепления тыловых АС должна быть на 1 м выше уровня ушей слушателя. Лучше всего устанавливать эти акустические системы симметрично. Эти акустические системы создают ощущение движения и присутствия звука.

### Сабвуфер

Обычно сабвуфер устанавливается вблизи фронтальных акустических систем. Сабвуфер используется для получения более мощного звучания низких частот. Т.к. звук сабвуфера является менее направленным по сравнению с другими акустическими системами, сабвуфер должен быть установлен так, чтобы низкие частоты воспроизводились наилучшим образом в соответствии с комнатой прослушивания.

### Тыловая(ые) возвратная(ые) акустическая(ие) система(ы)

Располагайте эту акустическую систему непосредственно позади позиции прослушивания, на одной высоте с тыловыми акустическими системами.

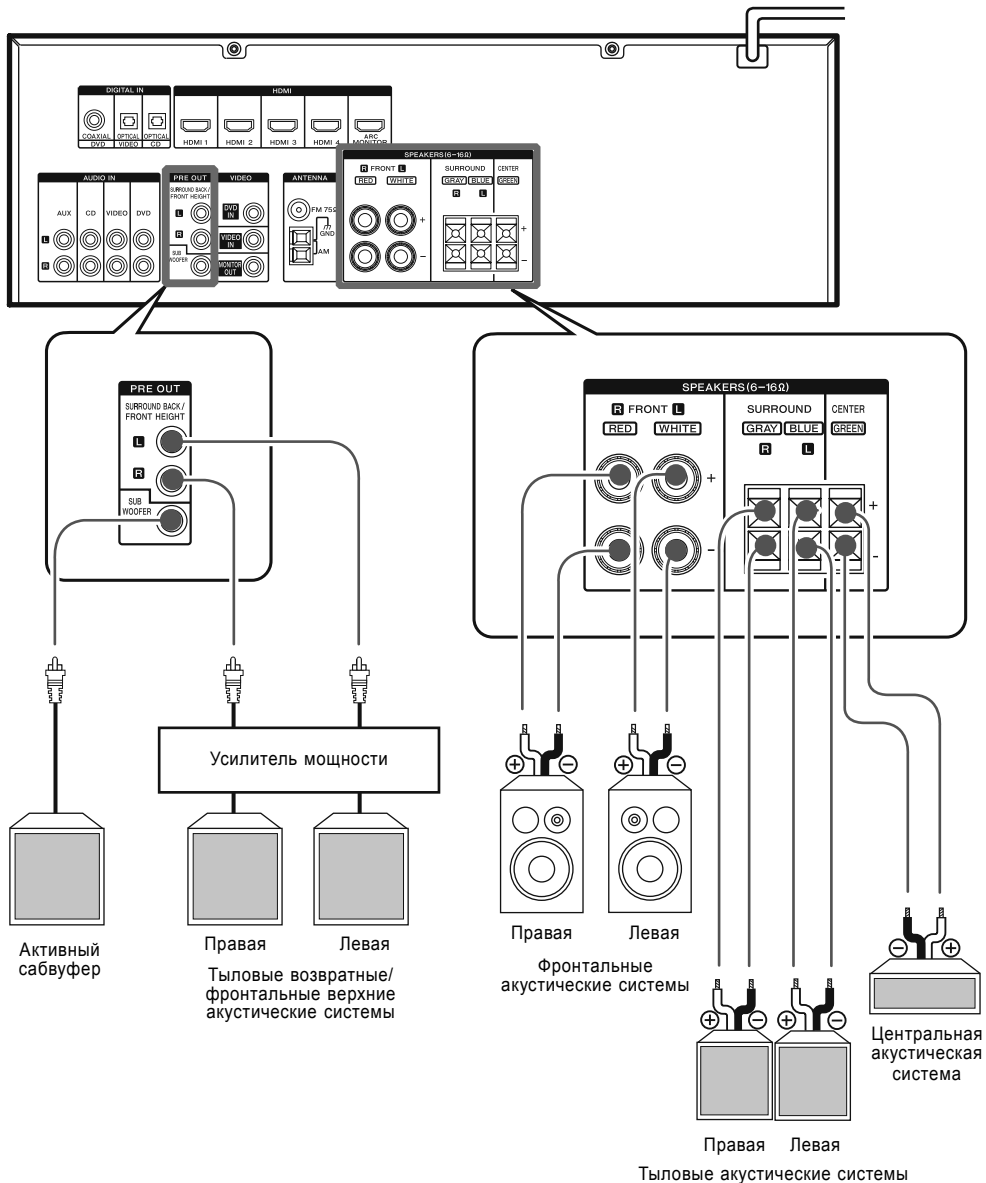


- Несмотря на то, что идеальная система объемного звучания состоит из всех описанных выше акустических систем, сигналы могут распределяться на имеющиеся в наличии акустические системы, если нет центральной акустической системы или сабвуфера.

- RV-6000:

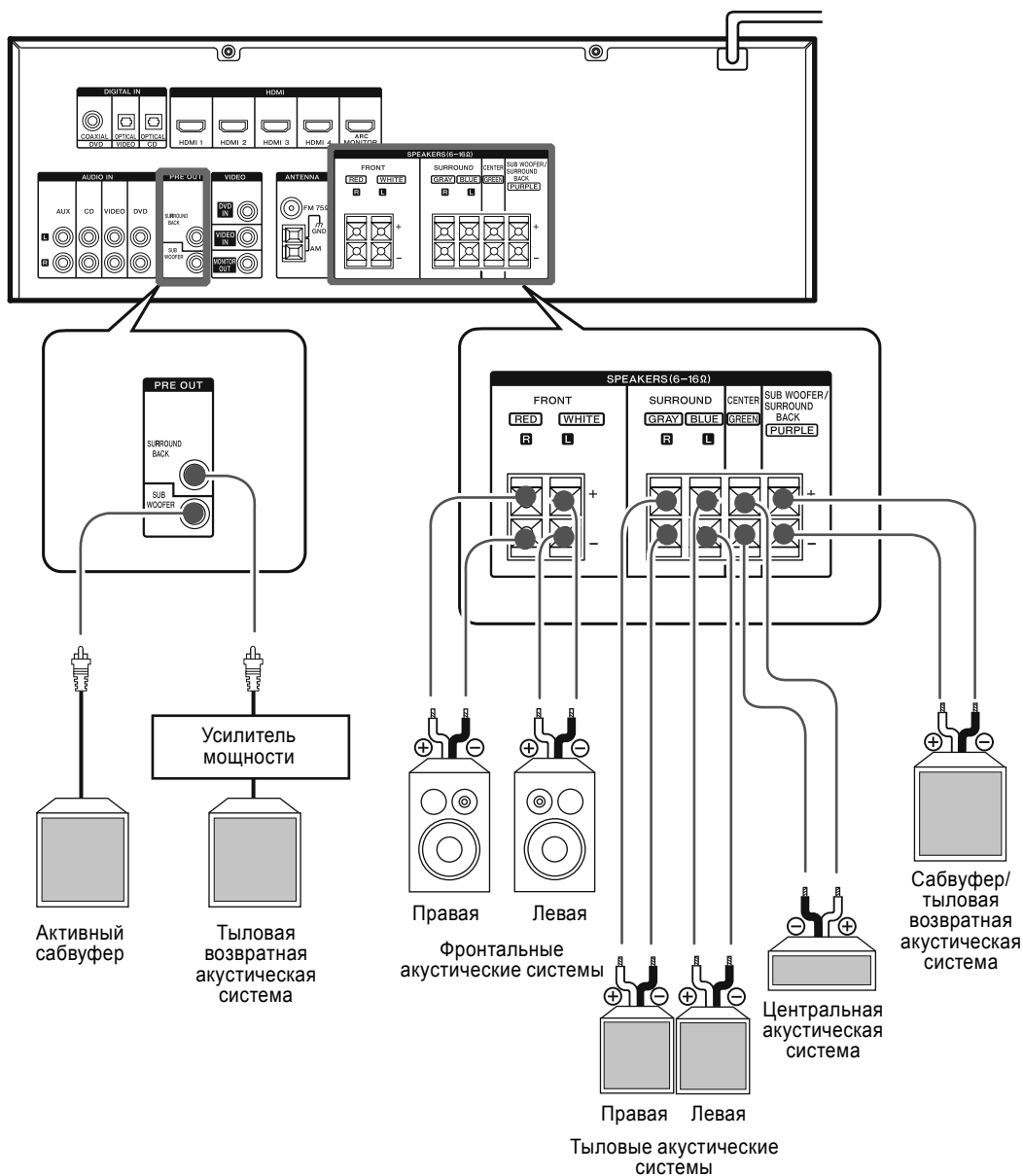
К ресиверу RV-6000 могут быть подключены до 2 сабвуферов. Информация о подключении сабвуферов приведена в разделе <Подключение акустических систем>.

## RV-7000

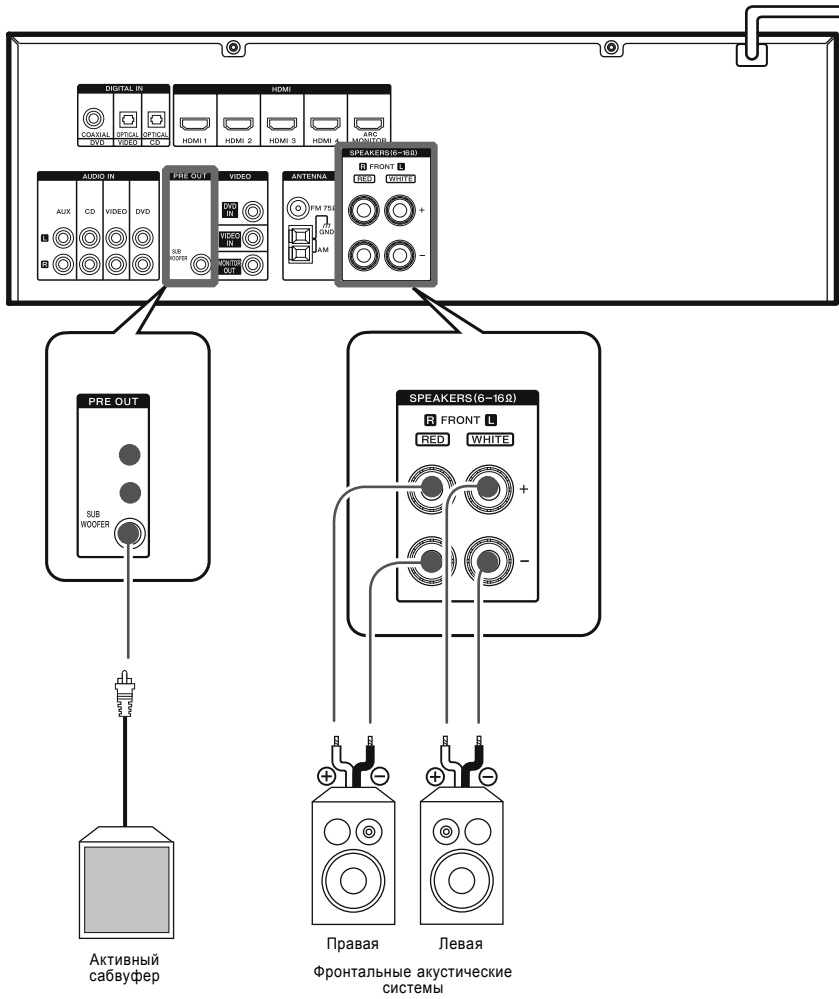


- Сопротивление акустических систем: 6-16 Ом
- Никогда не закорачивайте провода положительной (+) и отрицательной (-) полярности кабеля подключения акустических систем.
- Если левая и правая акустические системы будут подключены инверсно или будет перепутана полярность подключения проводов, звук может стать неестественным и возникнет побочное акустическое изображение. Подключайте акустические системы правильно.
- RV-6000:  
В зависимости от настройки акустических систем звук будет одновременно поступать на выходы SPEAKERS и PREOUT.
- RV-7000:  
Когда используется только одна тыловая возвратная акустическая система, подключайте ее к гнезду [SURROUND BACK L].

# RV-6000



# RA-5000



## Подключение к гнездам с резьбовым фиксатором

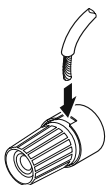
**1** Удалите около 1 см изоляции с кончика провода.



**2** Открутите фиксатор.

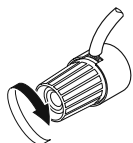


**3** Вставьте провод.



Вставляйте до тех пор, пока металлический проводник не исчезнет.

**4** Закрутите фиксатор.

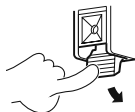


## Подключение к гнездам нажимного типа

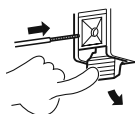
**1** Удалите изоляцию.



**2** Нажмите на фиксатор провода.

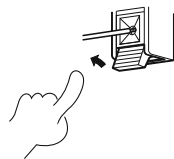


**3** Вставьте провод.



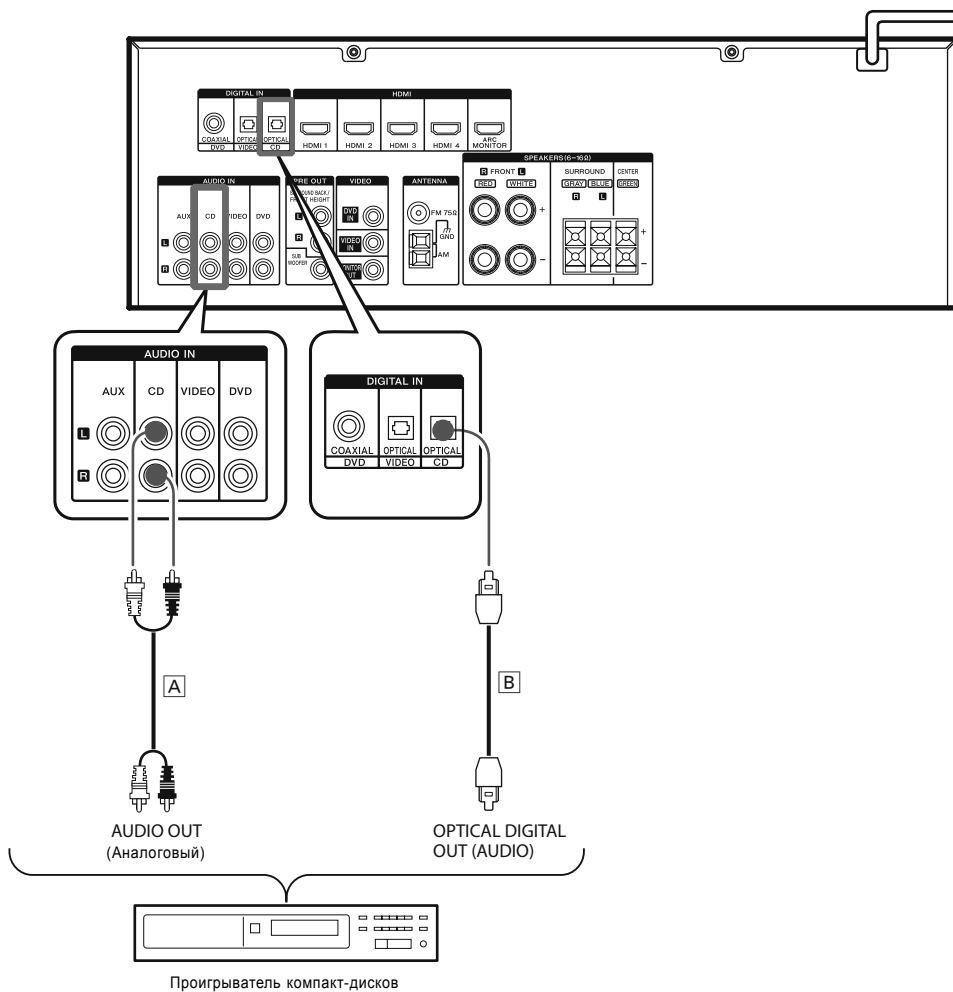
Вставляйте до тех пор, пока металлический проводник не исчезнет.

**4** Верните фиксатор в исходное положение.



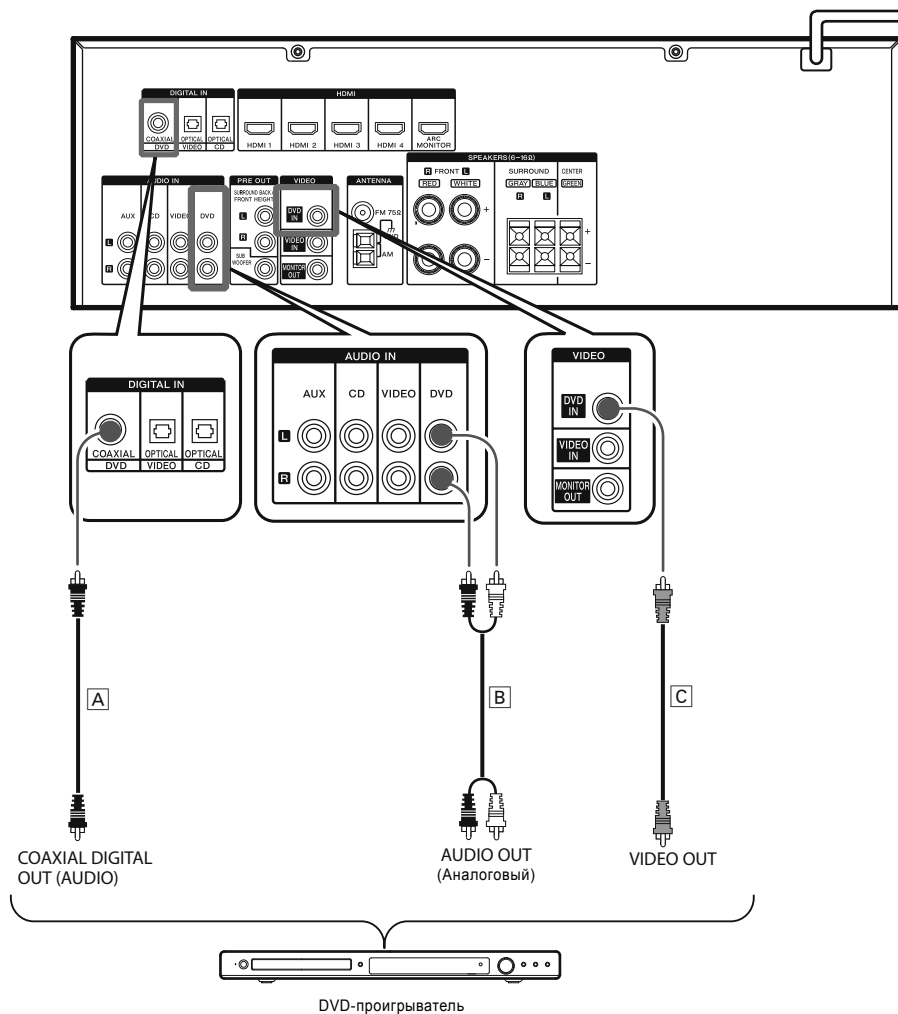
# Подключение проигрывателя компакт-дисков


**1** Выполните аудиоподключение: подключение [A] (аналоговое) или [B] (цифровое).



# Подключение DVD-проигрывателя

- 1** Выполните аудиоподключение: [A] (аналоговое) или [B] (цифровое)
- 2** Выполните видеоподключение к телевизору: подключение [C].
- 3** Подключите ТВ-монитор.



 - Если подключаемые DVD-проигрыватель и ТВ-монитор оснащены разъемами HDMI, рекомендуется использовать HDMI-подключение.

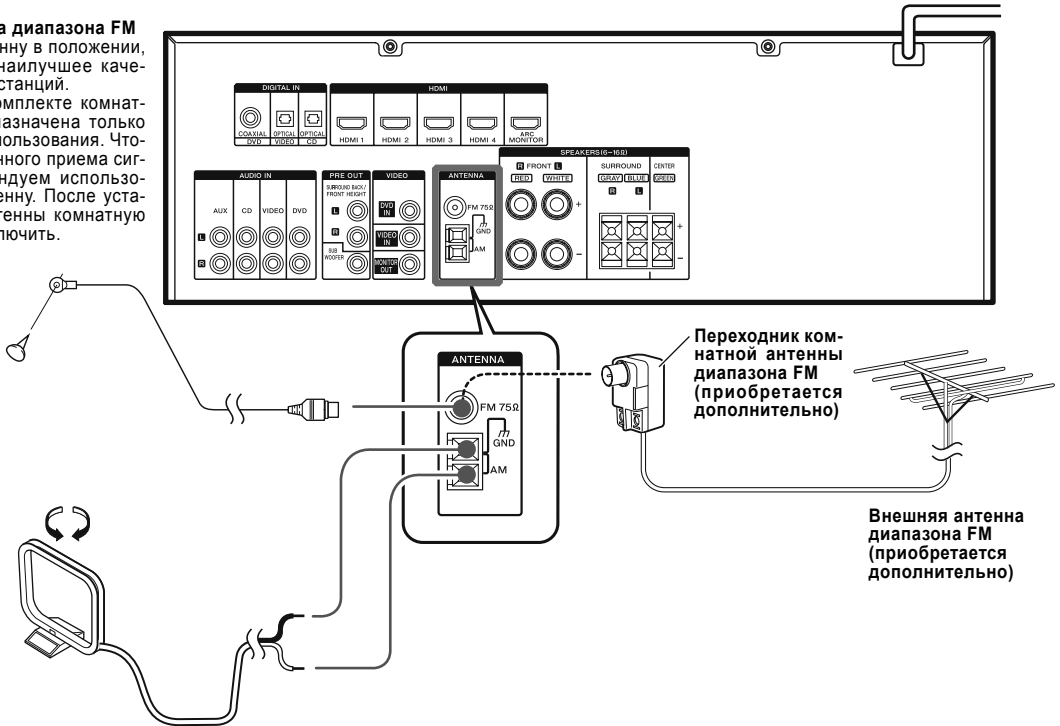


# Подключение антенн

Прием радиопрограмм невозможен, пока не будут подключены антенны. Правильно подключите антенны, как указано ниже.

## Комнатная антенна диапазона FM

Зафиксируйте антенну в положении, обеспечивающем наилучшее качество приема радиостанций. Поставляемая в комплекте комнатная антенна предназначена только для временного использования. Чтобы добиться уверенного приема сигналов, мы рекомендуем использовать внешнюю антенну. После установки внешней антенны комнатную антенну можно отключить.

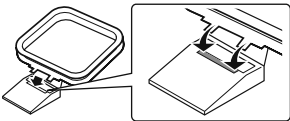


## Рамочная антенна диапазона AM

Устанавливайте эту антенну как можно дальше от ресивера, телевизора, кабелей акустических систем и сетевого шнура. Найдите положение антенны, обеспечивающее наилучшее качество приема сигналов.

### Рамочная антенна диапазона AM

**1** Установите антенну на подставку.

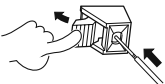


Вставьте в паз.

**2** Нажмите рычажок.

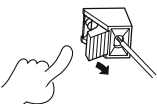


**3** Вставьте провод антенны.



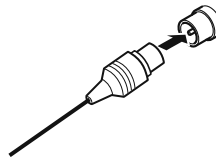
Вставляйте до тех пор, пока металлический проводник не исчезнет.

**4** Верните рычажок на место.



### Комнатная антенна диапазона FM

**1** Вставьте провод антенны.



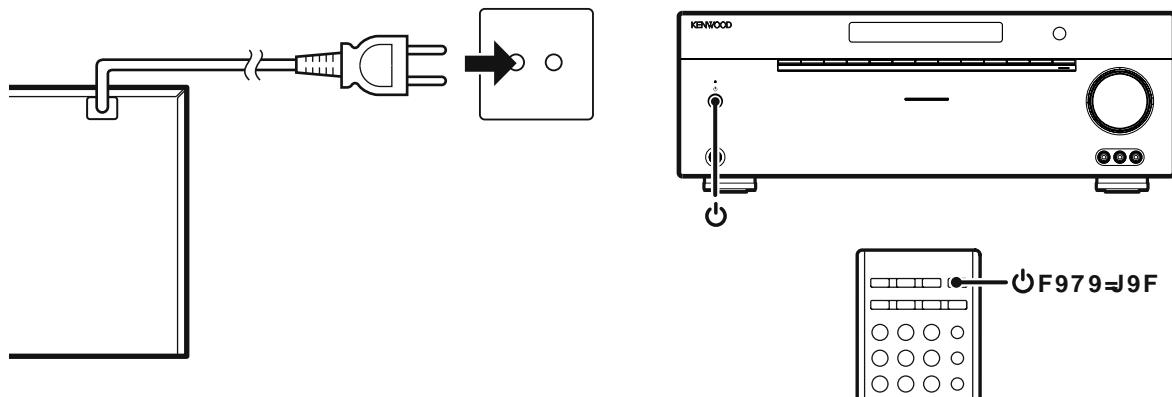
**2** Зафиксируйте антенну на стене.

### Внешняя антенна диапазона FM

Соедините 75-омный коаксиальный кабель внешней антенны с гнездом FM 75 Ом на задней панели ресивера.

**⚠ Предостережение по установке внешней антенны**  
- Т.к. установка антенны требует определенных навыков и опыта, перед установкой антенны всегда консультируйтесь с дилером. Антенна не должна располагаться вблизи силовых проводов электропитания. В противном случае при падении антенны Вы можете получить удар электрическим током.

## Включение ресивера



**1** После завершения всех необходимых соединений подключите сетевой шнур к сетевой розетке.

Индикатор дежурного режима на лицевой панели начнет светиться красным цветом, показывая, что ресивер находится в дежурном режиме.

**2** Чтобы включить ресивер, нажмите кнопку [⏻ (Power)] на ресивере или кнопку [⏻ RECEIVER] на пульте дистанционного управления.

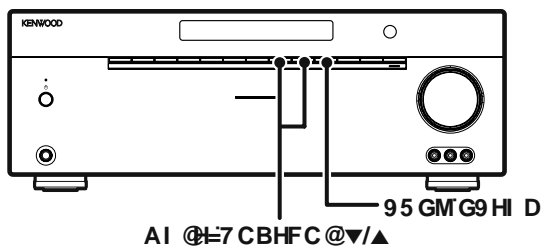
Индикатор дежурного режима на лицевой панели погаснет и начнет светиться дисплей.

**Чтобы выключить ресивер (переключить в дежурный режим)**

Чтобы включить ресивер, нажмите кнопку [⏻ (Power)] на ресивере или кнопку [⏻ RECEIVER] на пульте дистанционного управления.

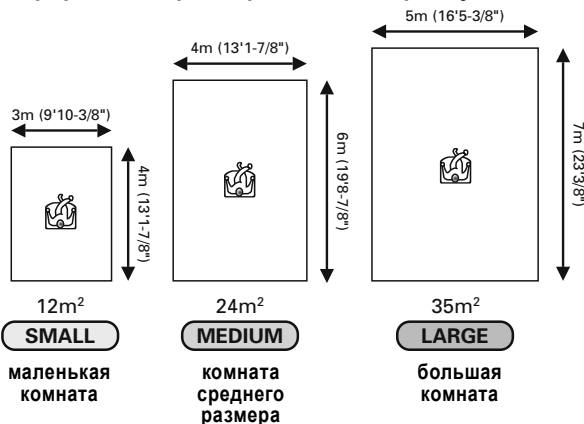
# Настройка акустических систем (упрощенная настройка) (только для RV-7000/RV-6000)

Вы можете настроить акустические системы, просто выбрав тип комнаты и место (позицию) прослушивания. Звук будет автоматически корректироваться в соответствии с характеристиками используемых акустических систем. Если требуется более точная настройка акустических систем, используйте процедуру, описанную в разделе <Последовательность настройки акустических систем>.

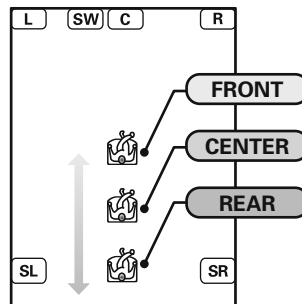


- Упрощенная настройка может не подойти для некоторых типов акустических систем или условий прослушивания. В таком случае перейдите к настройке акустических систем (<Настройка акустических систем (подробная настройка)>).
- Упрощенная настройка может быть выполнена только для 5.1-канальной системы. Если требуется настройка для 6.1 или 7.1-канальной системы, перейдите к настройке акустических систем (<Настройка акустических систем (подробная настройка)>).
- Subwoofer re-mix: Функция, добавляющая басы других каналов в канал сабвуфера, в соответствии с настройкой акустических систем.

## Информация о размере комнаты прослушивания



## Информация о выборе позиции прослушивания



**1** Нажмите кнопку [EASY SETUP], чтобы переключиться в режим упрощенной настройки.

**2** Выберите размер комнаты прослушивания

При помощи кнопок [MULTI CONTROL] со стрелками вверх/вниз выберите тип комнаты (SMALL - маленькая, MEDIUM - среднего размера, LARGE - большая).



[EASY SETUP]

**3** Выберите позицию прослушивания.

С помощью кнопок [MULTI CONTROL] со стрелками вверх/вниз выберите место (позицию) прослушивания.



[EASY SETUP]

Система выйдет из режима упрощенной настройки и акустические системы будут настроены следующим образом

### Настройки RV-7000

- Сабвуфер: ON (включен)
- Фронтальные AC: Average (среднего размера)
- Центральная AC: Average (среднего размера)
- Тыловая AC: Average (среднего размера)
- Тыловая возвратная AC: OFF (выключена)
- Фронтальная верхняя AC: OFF (выключена)
- Параметр Subwoofer re-mix: ON (включен)

### Настройки RV-6000

- Сабвуфер: ON (включен)
- Фронтальные AC: Average (среднего размера)
- Центральная AC: Average (среднего размера)
- Тыловая AC: Average (среднего размера)
- Тыловая возвратная AC: OFF (выключена)
- Параметр Subwoofer re-mix: ON (включен)

# Технические характеристики

## Секция усилителя (AUDIO)

[RV-7000/RV-6000]

Номинальная выходная мощность в стереофоническом режиме звучания (63 Гц - 20 кГц, ОГИ 0,7%, на 6 Ом) ..... 100 Вт + 100 Вт  
Эффективная мощность в режиме объемного звучания  
Фронтальный канал (1 кГц, ОГИ 10%, 6 Ом, управление одним каналом) ..... 150 Вт на канал  
Центральный канал (1 кГц, ОГИ 10%, 6 Ом, управление одним каналом) ..... 150 Вт  
Тыловой канал (1 кГц, ОГИ 10%, 6 Ом, управление одним каналом) ..... 150 Вт на канал  
Тыловой возвратный канал/канал сабвуфера (только для RV-6000) (1 кГц, ОГИ 10%, 6 Ом, управление одним каналом) ..... 150 Вт

[RA-5000]

Номинальная выходная мощность в стереофоническом режиме звучания (63 Гц - 20 кГц, ОГИ 0,7%, на 6 Ом) ..... 100 Вт + 100 Вт  
Эффективная выходная мощность в стереофоническом режиме RMS (1 кГц, ОГИ 10%, на 6 Ом) ..... 120 Вт + 120 Вт

Общие гармонические искажения ..... 0,01% (1 кГц, 50 Вт, 6 Ом)  
Диапазон усиливаемых частот (IHF'66) DVD, CD, AUX, VIDEO ..... 10 Гц - 70 кГц, +0 дБ ... -3,0 дБ  
Соотношение сигнал/шум (IHF'66) DVD, CD, AUX, VIDEO ..... 100 дБ  
Чувствительность входов/импеданс DVD, CD, AUX, VIDEO ..... 500 мВ/47 кОм  
AV AUX ..... 500 мВ/26 кОм  
Выходной уровень/импеданс PRE OUT (SUBWOOFER) ..... 2.0 В/100 кОм  
(SURROUND BACK/FRONT HEIGHT: только для RV-7000) ..... 1.1 В/100 кОм  
(SURROUND BACK: только для RV-6000) .. 1,1 В/100 кОм  
Регулировка тембров BASS (низкие частоты) ..... ±10 дБ (на 100 Гц)  
TREBLE (высокие частоты) ..... ±10 дБ (на 10 кГц)

## Секция цифрового звука (DIGITAL AUDIO)

Входные гнезда  
Оптический вход ..... CD, VIDEO  
Коаксиальный вход ..... DVD

## Видеосекция (VIDEO)

Чувствительность/импеданс входов VIDEO (DVD, VIDEO, AV AUX)  
Композитный ..... 1 В p-p/75 Ом  
Выходной уровень/импеданс выходов VIDEO (MONITOR)  
Композитный ..... 1 В p-p/75 Ом

## Секция интерфейса HDMI

Входной разъем HDMI ..... HDMI 1, HDMI 2, HDMI 3, HDMI 4  
Выходной разъем HDMI ..... MONITOR

## Секция тюнера диапазона FM

Диапазон настройки ..... 87,5 МГц - 108,0 МГц

## Тюнер диапазона AM

Диапазон настройки ..... 531 кГц - 1602 кГц

## Общие характеристики

Потребляемая мощность ..... 200 Вт  
Мощность, потребляемая в дежурном режиме (HDMI Link: выключена) ..... менее 0,5 Вт  
Размеры

[RV-7000/RA-5000]

..... ширина: 430 мм  
..... высота: 159 мм  
..... глубина: 384 мм

[RV-6000]

..... ширина: 430 мм  
..... высота: 159 мм  
..... глубина: 373 мм

Вес (нетто)

RV-7000/RV-6000 ..... 9.0 кг  
RA-5000 ..... 8.3 кг



- Корпорация KENWOOD придерживается стратегии постоянного совершенствования своей продукции. По этой причине технические характеристики могут быть изменены без предварительного уведомления.

- При очень низких температурах (ниже температуры замерзания воды) невозможна нормальная работа ресивера.



---

# KENWOOD

***Для записей***

Запишите серийный номер, приведенный на задней панели ресивера, в гарантийный талон и приведенное ниже свободное место. При обращении к дилеру KENWOOD сообщайте модель и серийный номер ресивера.

Модель \_\_\_\_\_

Серийный номер \_\_\_\_\_