

iriver

Благодарим вас за покупку

H10 Jr.

iriver
www.iriver.com



MP3 DIGITAL AUDIO FM TUNER
Play Windows Media™
SRS WOW DIGITAL REC VOICE recorder

Firmware Upgradable™

Перед использованием, пожалуйста,
внимательно прочтите данное руководство по эксплуатации.

Содержание



▼ Это руководство по использованию плеера H10.
Для получения более подробной информации, обратитесь к руководству пользователя iRiver plus 2 и разделу Help.

🔗 Перед использованием

Добро пожаловать	
Сайт iRiver	
Авторские права / Сертификат / Торговые марки / Ограниченная Ответственность	1
Меры предосторожности	2

🔗 Глава 1 | Начало

Характеристики H10	8
Комплектующие	10
Размещение органов управления	11
ЖК экран	13
Подключение устройства	16
Установка оборудования	22

🔗 Глава 2 | Быстрый запуск

Включение/выключение плеера, воспроизведение музыки	28
Регулировка звука и изменение режимов	29

🔗 Глава 3 | Основные операции

Воспроизведение музыки	32
Функция списка воспроизведения	38
Функция авто синхронизации	39
Прослушивание FM радио	40

🔗 Глава 3 | Основные операции (продолжение)

Запись	45
Просмотр изображений	50
Просмотр текста	52
Функция браузера	55

🔗 Глава 4 | Полезные характеристики

Меню установок	58
Меню установок навигации	59
Установки меню	61

🔗 Глава 5 | Дополнительная информация

Обновление ПО	76
Инициализация H10	77
Устранение неисправностей	78

🔗 Глава 6 | Приложение

Спецификации	82
Федеральная комиссия связи (FCC)	83



Добро пожаловать

Спасибо за покупку iRiver H10.

Ваш новый плеер представляет комбинацию стиля и уникальных особенностей.

Эта инструкция разработана, в целях правильного использования Вами iRiver H10. Важно прочесть данное руководство, чтобы гарантировать наиболее полноценное использование вашего нового плеера.

Спасибо

Сайт iRiver



www.iriver.com

Вы можете получить информацию о вашем изделии, просматривать возможности модернизации и находить вопросы и ответы на нашем сайте.

Вы можете воспользоваться функцией обновления программного обеспечения, для постоянного улучшения качества и расширения возможностей приобретенного устройства.

Вы можете получить техническую поддержку и ознакомиться с рубрикой часто задаваемых вопросов (FAQs).

Вы можете зарегистрировать ваше устройство для получения максимально быстрой технической поддержки от Службы работы с покупателями.

Вы также можете получить самые свежие новости о компании, продуктах, программном обеспечении и других событиях по электронной почте.



Авторские права / Сертификат / Торговые марки / Ограниченная Ответственность

Авторские права

iRiver Ltd. имеет все права предоставляемые патентом, торговой маркой, авторским правом и интеллектуальной собственностью, которые связаны с этим руководством. Вы не можете воспроизводить какую-либо часть этого руководства, если не уполномочены iRiver Ltd. Вас могут привлечь к ответственности за нелегальное использование любой части этого руководства. Программное обеспечение, аудио и видео, представляющее интеллектуальную собственность, защищено авторским правом и международными законами. Пользователь несет ответственность за незаконное распространение контента данного изделия. Любая компания, учреждение, альтернативное изделие, люди, или события используются в данном руководстве только в качестве примера и являются вымышленными. Это не имеет отношения ни к какой конкретной компании, учреждению, альтернативному изделию, или человеку. Пользователи должны соблюдать все авторское и интеллектуальные права содержимого данного документа.

© 1999–2005 iRiver Limited. Все права защищены.

Сертификат

CE, FCC, MIC

Торговые марки

Windows 98 SE, Windows ME, Windows 2000, Windows XP и Windows Media Player являются запатентованными торговыми марками корпорации Microsoft.

Ограниченная Ответственность

Ни изготовитель, ни импортеры, ни дилеры не ответственны за любые повреждения, включая физическое или любое повреждение, полученное в результате неправильного обращения с устройством. Информация в этом руководстве подготовлена в соответствии с текущими спецификациями изделия. Изготовитель, iRiver Ltd, обновляет особенности изделия и постоянно применяет новые технологии. Все стандарты подвержены изменению в любое время без уведомления.



Меры предосторожности

Для вашей безопасности, пожалуйста, прочтите данные указания.

⚡ Электричество

Пожалуйста, не перегружайте розетку.

Это может привести к перегреву или пожару.



Не делайте петлю и не пережимайте кабель, не ставьте на кабель тяжелые предметы.

В результате повреждения кабеля может возникнуть пожар.



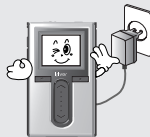
Не беритесь за адаптер и розетку мокрыми руками.

В результате этого можно получить удар током.



Плотно вставляйте адаптер в розетку.

Из-за неправильного использования может возникнуть пожар.



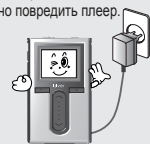
Отключайте адаптер переменного тока из розетки во время грозы.

Можно получить удар током.



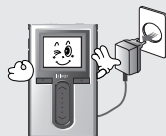
Используйте только прилагаемый адаптер. Не рекомендуется использовать не фирменные адаптеры.

Из-за неправильного использования можно повредить плеер.



Отключайте адаптер, если не используете его.

От неправильного использования может возникнуть пожар.



Если вы пролили воду или другую жидкость, то немедленно отключайте плеер и адаптер.

От неправильного использования может возникнуть пожар.



Немедленно отключайте плеер и адаптер, если от плеера или адаптера пойдет дым или запах.

От неправильного использования может возникнуть пожар.



Меры предосторожности

Для вашей безопасности, пожалуйста, прочтите данные указания.

⚡ Изделие

Не кладите на изделие тяжелые предметы.

Из-за неправильного использования можно повредить плеер.



Держите изделие подальше от неблагоприятных мест, включая, влажные, пыльные или задымленные.

Из-за неправильного использования можно повредить плеер.



Не подвергайте изделие контакту с водой или другими жидкостями, а при возникновении контакта сразу протрите мягкой тканью.

Из-за неправильного использования можно повредить плеер.



Не используйте воду или химические вещества для чистки плеера. Чистите поверхность мягкой тканью.

Из-за неправильного использования можно повредить плеер.



Не чистите изделие химическими веществами или моющими средствами.

Они повреждают поверхность и царапают краску.



Не давите на кнопки и не пытайтесь разобрать устройство.

Из-за неправильного использования можно повредить плеер.



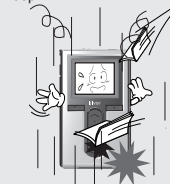
Не подвергайте изделие воздействию прямых солнечных лучей, сильного тепла или холода.

Из-за неправильного использования можно повредить плеер.



Не подвергайте устройству ударам и не роняйте его.

Из-за неправильного использования можно повредить плеер.





Меры предосторожности

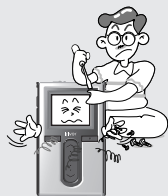
Для вашей безопасности, пожалуйста, прочтите данные указания.

Не подвергайте плеер воздействию сильных магнитов.

Из-за неправильного использования можно повредить плеер.



Не разбирайте и не переделывайте изделие.



Не сушите плеер при помощи обогревателя или микроволновой печи.

Из-за неправильного использования можно повредить плеер.



Когда Вы загружаете файлы, используя кабель USB, не отсоединяйте его и не отключайте устройство.

Данные, содержащиеся в устройстве, могут быть повреждены.



Данные могут быть повреждены из-за физического воздействия, удара молнии или перепада напряжения.

Пользователи ответственны за создание резервных данных, а iRiver Ltd. - за повреждение данных ответственности не несет.



Меры предосторожности

Для вашей безопасности, пожалуйста, прочтите данные указания.

Прочие

Не используйте наушники во время езды на велосипеде, при управлении автомобилем, или другим транспортным средством.

Это опасно, а в некоторых регионах преследуется по закону.



Убавляйте звук при переходе улицы.



Не используйте наушники на полной громкости.

Специалисты по слуху предупреждают от непрерывного громкого прослушивания.



Убавьте громкость или выключите плеер, если слышите звон в ушах.

Специалисты по слуху предупреждают от непрерывного громкого прослушивания.

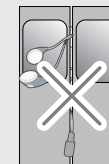


Избегайте длительного прослушивания на высокой громкости.

Специалисты по слуху предупреждают от непрерывного громкого прослушивания.



Следите за тем, чтобы провода наушников не зацеплялись за посторонние предметы.





Глава 1 | Начало

Характеристики H10	8
Комплектующие	10
Размещение органов управления	
Плеер H10	11
Подставка	12
ЖК экран	
ЖК экран	13
МУЗЫКАЛЬНЫЙ экран	14
Экран FM радио	15
ЭКРАН записи	15
Подключение плеера	
Подключение к ПК – Подключение кабеля	16
Подключение к ПК – Отключение кабеля	17
Подключение питания – подключение адаптера (плеера)	18
Подключение питания – подключение адаптера (док-станции)	19
Подключение наушников	19
Подключение док-станции	20
Подключение док-станции – подключение ПК	20
Подключение док-станции – линейный вход	21
Подключение док-станции – линейный выход	21
Установка оборудования	
Установка iRiver плюс	22

Это руководство по использованию плеера H10. Для получения более подробной информации, обратитесь к руководству пользователя iRiver plus 2 и разделу Help.

Характеристики H10

1 Цветные иконки, цветные меню – поддерживают 260,000 цветов 1.2” LTPS (Low Temperature Poly Silicon) ЖК экран

1,2-дюймовый, 260,000 цветовой LTPS (Low Temperature Poly Silicon) (Низкотемпературный поликремний) ЖК экран отличается новейшим наглядным интерфейсом, позволяющим с легкостью осуществлять навигацию в процессе воспроизведения музыки.

2 Функциональная база данных ID3 тэгов

Поиск по базе данных ID3 тэгов позволяет выбирать музыкальные файлы по имени исполнителя, названию альбома или жанру.

3 Интуитивное программное обеспечение (iriver plus 2)

Интуитивное программное обеспечение позволяет легко управлять музыкой.

4 Более быстрая передача данных – поддержка интерфейса USB 2,0

USB 2,0 обеспечивает скорость передачи до 480Мб/с.

5 Возможность обновления программного обеспечения

Возможность обновления делает программное обеспечение вашего плеера актуальным.

Характеристики H10

6 Просмотр изображений и текстов

Возможность просмотра изображений и текстовых файлов на цветном экране плеера.

7 Расширенные звуковые возможности 3D

Характеристика SRS WOW обеспечивает более насыщенные басы и динамичный звуковой эффект 3D.

8 EQ пользователя

10 предварительных установок эквалайзера на выбор, а также пользовательский эквалайзер.

9 FM приемник и запись (некоторые модели H10 не поддерживают функцию FM приемника.)

Прослушивание радио, с возможностью автоматического сканирования и наличием функций запоминания каналов. Вы также можете вести запись во время прослушивания.

10 Удобная полоса управления

Использование устройства очень удобно, за счет полосы управления.

Комплектующие

Аксессуары в дальнейшем могут быть изменены без предупреждения, они также могут отличаться от показанных в иллюстрации.

Плеер H10

Руководство пользователя/
Гарантийный талон/
Руководство запуска

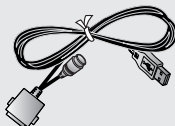
Наушники



Установочный диск



Кабель

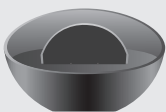


Съемный шнурок

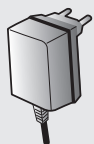


Дополнительные аксессуары

База, USB кабель и кабель линейного входа/выхода



Адаптер переменного тока



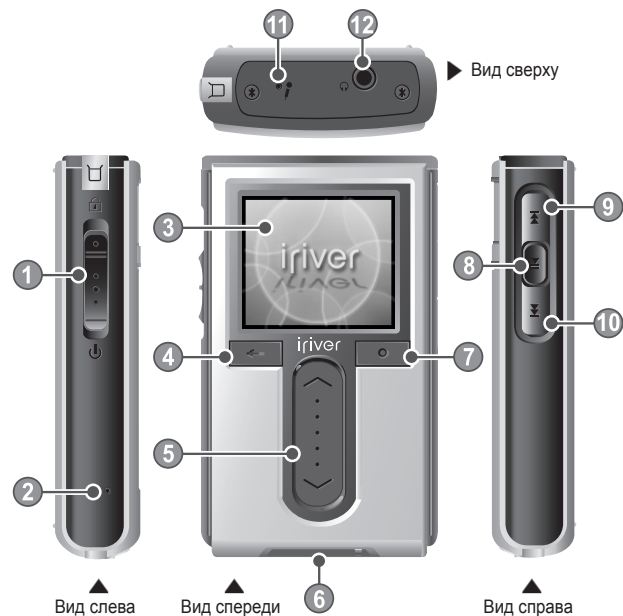
Чехол



Расположение органов управления

Само устройство может иметь небольшие различия с плеером, изображенным ниже.

Плеер H10



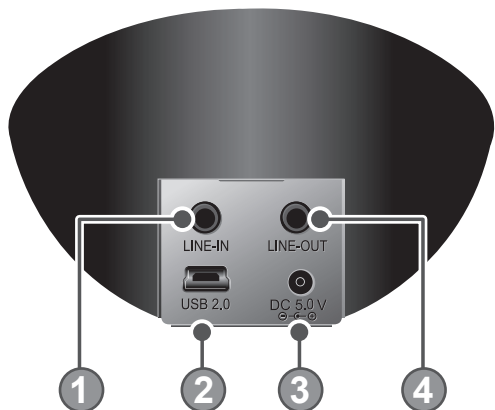
1	Переключатель HOLD / Power ON/OFF	7	Кнопка выбора
2	Кнопка перезагрузки (Reset)	8	Кнопка воспроизведения/паузы
3	ЖК экран	9	Кнопка [Предыдущ.]
4	Кнопка отмены	10	Кнопка [Следующ.]
5	Кнопка перехода вниз/вверх	11	Встроенный микрофон
6	Разъемы для USB и адаптера	12	Разъем для наушников

Расположение органов управления

Само устройство может иметь небольшие различия с плеером, изображенным ниже.

Док-станция (Док-станция является дополнительным оборудованием.)

► Вид сзади



1	Разъем линейного входа	3	Разъем DC 5.0 V
2	Разъем USB 2,0	4	Разъем линейного выхода

ЖК экран

ЖК экран - Некоторые модели H10 не поддерживают функцию FM приемника.



Меню

Примечание

- : МУЗЫКА
- : FM РАДИО
- : ЗАПИСЬ
- : ФОТО
- : ТЕКСТ
- : БРАУЗЕР
- : УСТАНОВКИ

Примечание

■ Образцы меню



ЖК экран

Музыкальный экран



Примечание

■ Данные иконки отображаются для определения типа воспроизводимого файла.



: MP3



: WMA



: ASF



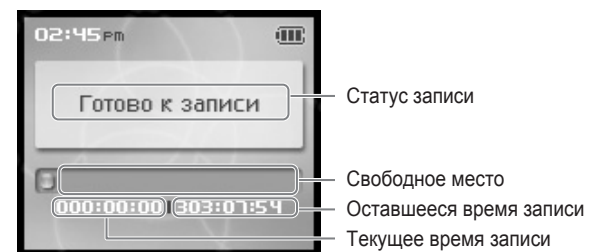
: OGG

ЖК экран

Экран FM радио - Некоторые модели H10 не поддерживают функцию FM приемника.



Экран записи

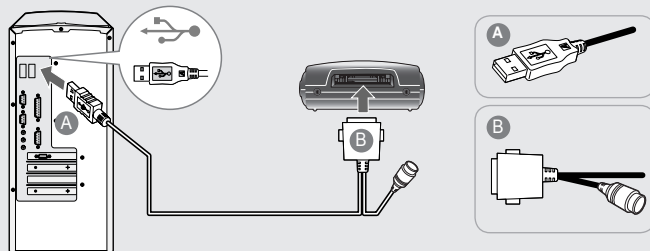


Подключение плеера

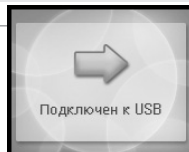
Это руководство по использованию плеера H10.
Для получения более подробной информации, обратитесь к руководству пользователя iRiver plus 2 и разделу Help.

Подключение к ПК – Подключение кабеля

- 1 Подсоедините прилагающийся USB кабель к плееру H10, а затем к USB входу вашего компьютера.



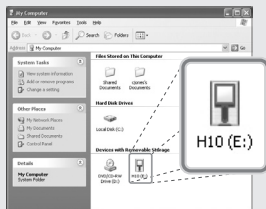
- 2 Включите плеер, при помощи нажатия на кнопку [Power]. На ЖК экране появится сообщение <Подключен к USB>.



- 3 При первом подключении плеера, в Windows может появиться сообщение <Найдено новое оборудование (Found new hardware)>



- 4 В директории "Мой компьютер" плеер H10 будет отображаться как новое оборудование.



- 5 Теперь устройство H10 установлено и работает нормально. Для загрузки музыки на плеер, пожалуйста, прочтите прилагающуюся инструкцию iRiver плюс.

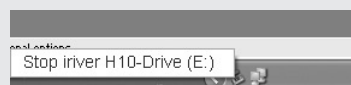
Подключение плеера

Подключение к ПК – Отключение кабеля

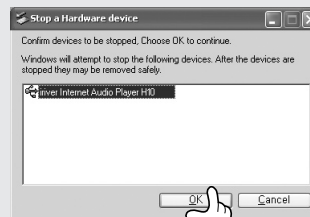
- 1 Нажмите на иконку на панели управления.



- 2 Нажмите на появившееся сообщение.



- 3 Когда появится сообщение <Безопасное отключение устройства> ("Safe To Remove Hardware"), нажмите кнопку [OK] и отсоедините кабель от устройства.



Примечание

- В некоторых установках Windows XP иконка панели управления может быть скрытой. Для отображения скрытой иконки нажмите <Показать скрытую иконку (Display hidden icon)>
- В процессе работы некоторых приложений, таких, как Windows Explorer или Windows Media Player, функция «Безопасное удаление оборудования» ("Safe to Remove Hardware") может не отвечать. Для ее активизации сначала закройте все работающие приложения.
- При некоторых установках Windows XP, безопасное удаление устройства может быть временно недоступным из-за внутренней коммуникации системы. Подождите и попробуйте снова.

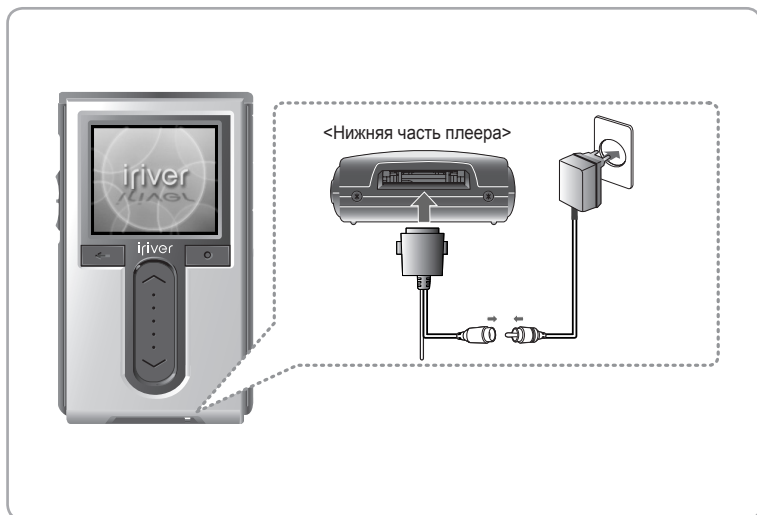
Подключение плеера

Для подключения кабеля используйте только прилагающийся к плееру адаптер.

Подключение питания – подключение адаптера (плеера)

(AC-адаптер - дополнительное оборудование.)

1. Подключите к плееру прилагающийся кабель.
2. Подключите адаптер к кабелю.
3. Подключите адаптер к розетке электропитания.
Данный плеер имеет адаптер 220В/50Гц.



Примечание

- Когда устройство будет подключено к источнику питания, загорится индикатор зарядки. (После завершения процесса зарядки, индикатор погаснет.)

Подключение плеера

Для подключения кабеля используйте только прилагающийся к плееру адаптер.

Подключение питания – подключение адаптера (док-станции)

(Крегл и AC-адаптер - дополнительное оборудование.)

1. Поместите плеер на док-станцию.
2. Подключите адаптер к 5В соединению док-станции.
3. Подключите адаптер к розетке электропитания.

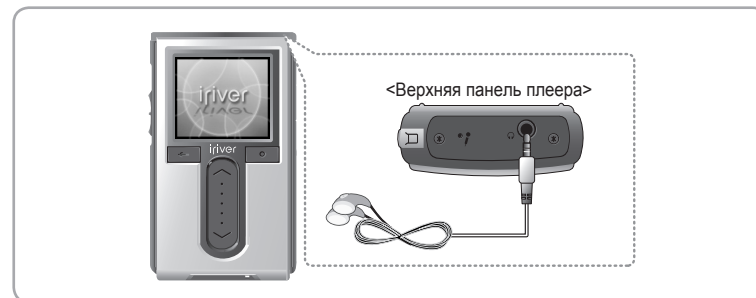


Примечание

- В начале процесса зарядки мигает специальный огонек, и будет продолжать гореть по его завершении.

Подключение наушников

1. Подключите наушники к разъему на верхней панели плеера.



Подключение плеера

Подключение док-станции

(Док-станция является дополнительным оборудованием.)

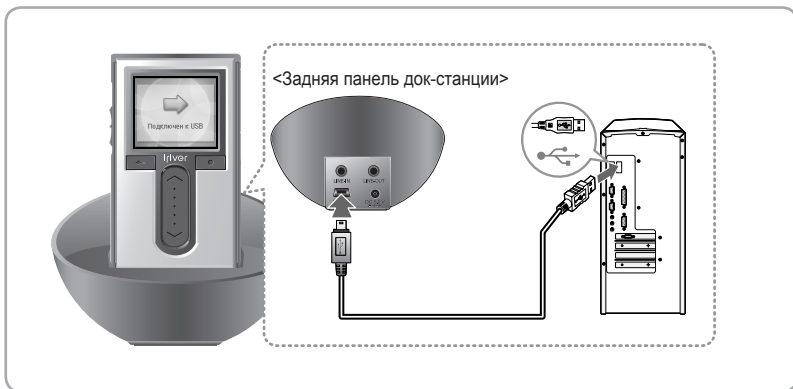
1. Поместите плеер на док-станцию.



Подключение док-станции – подключение ПК

(Док-станция является дополнительным оборудованием.)

1. Поместите плеер на док-станцию.
2. Подсоедините док-станцию к ПК при помощи USB кабеля.
(USB кабель является дополнительным оборудованием.)



Подключение плеера

Подключение док-станции – линейный вход

(Док-станция является дополнительным оборудованием.)

1. Поместите плеер на док-станцию.
2. Вставьте кабель линейного входа/выхода в разъем линейного входа док-станции, а затем в разъем линейного выхода (наушников) внешнего устройства.
(Кабель линейного входа/ выхода является дополнительным оборудованием.)



Подключение док-станции – линейный выход

(Док-станция является дополнительным оборудованием.)

1. Поместите плеер на док-станцию.
2. Вставьте кабель линейного входа/ выхода в разъем линейного входа док-станции, а затем в разъем линейного выхода (наушников) внешнего устройства.
(Кабель линейного входа/ выхода является дополнительным оборудованием.)



Установка оборудования

- Это руководство по использованию плеера H10. Для получения более подробной информации, обратитесь к руководству пользователя iRiver plus 2 и разделу Help.

Установка iRiver плюс

1. Процесс установки программы начнется автоматически после введения установочного диска в CD-ROM компьютера. Если процесс установки не начнется автоматически, войдите в директорию <Мой компьютер(My Computer)> и запустите файл <iriver plus 2_setup_full.exe>.
2. Если появится окно языковой поддержки (Installer Language), выберите нужный язык и нажмите [OK].



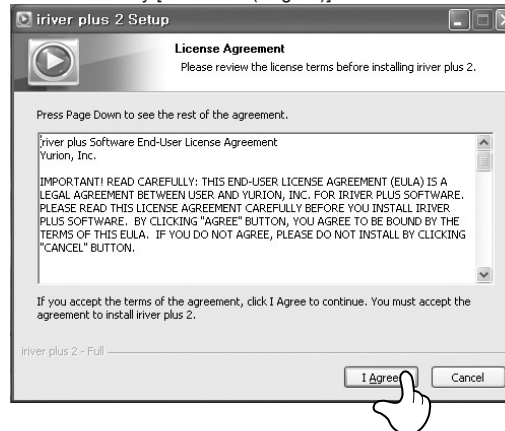
3. Далее, следуйте указаниям, представленным в последующих окнах.



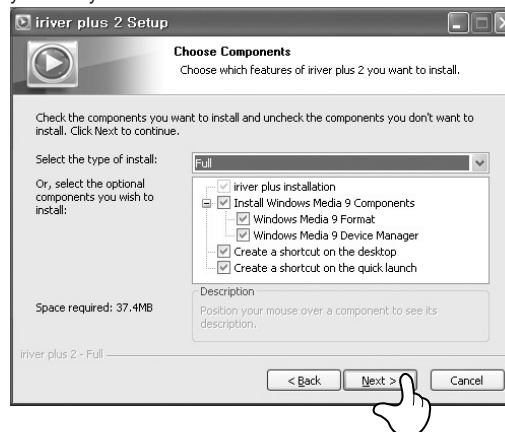
Установка оборудования

- Это руководство по использованию плеера H10. Для получения более подробной информации, обратитесь к руководству пользователя iRiver plus 2 и разделу Help.

4. Когда появится окно <Лицензионного соглашения (License Agreement)>, нажмите кнопку [Согласен (I Agree)].



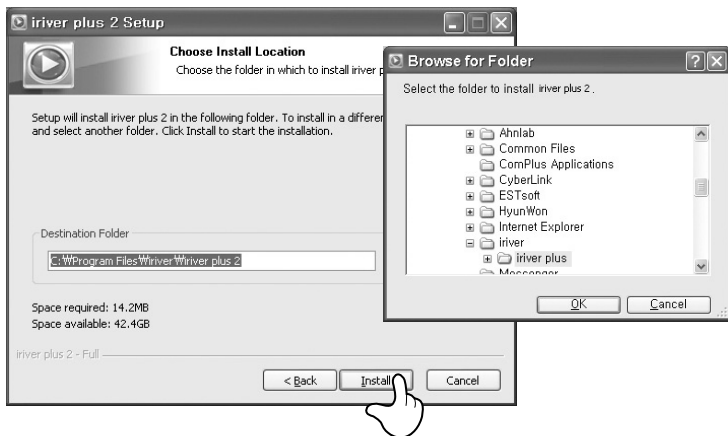
5. укажите компоненты установки и нажмите на кнопку [Далее] ([Next]). На стадии первоначальной установки рекомендуется произвести установку «Полную» ("Full") установку.



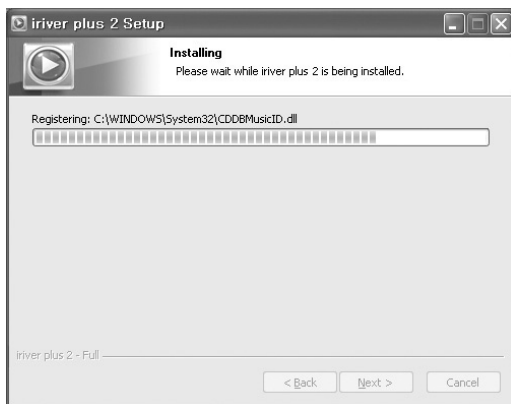
Установка оборудования

- Это руководство по использованию плеера H10. Для получения более подробной информации, обратитесь к руководству пользователя iRiver plus 2 и разделу Help.

6. Выберите папку для установки и нажмите кнопку [Установить] ([Install]).



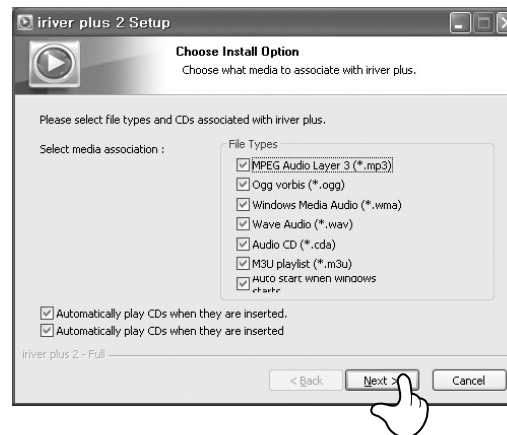
7. Появится окно процесса установки.



Установка оборудования

- Это руководство по использованию плеера H10. Для получения более подробной информации, обратитесь к руководству пользователя iRiver plus 2 и разделу Help.

8. Выберите тип файла для подключения к iRiver plus 2 и нажмите на кнопку [Next]. Иконка выбранного файла будет изменена на иконку iRiver plus 2.



9. После появления экрана с сообщением о завершении процесса установки, нажмите на кнопку [Готово] ([Finish]).





Глава 2 | Быстрый запуск

Включение/выключение плеера, воспроизведение музыки	28
Регулировка звука и изменение режимов	29

Это руководство по использованию плеера H10. Для получения более подробной информации, обратитесь к руководству пользователя iRiver plus 2 и разделу Help.



Включение/выключение плеера, воспроизведение музыки

Это руководство по использованию плеера H10.
Для получения более подробной информации, обратитесь к руководству пользователя iRiver plus 2 и разделу Help.

Примечание

- Белая кнопка – быстрое нажатие
- Черная кнопка – нажатие с удержанием

Включение/выключение плеера



1 Включение плеера

Нажмите кнопку [⏻] вниз.
Появится стартовый экран.



Примечание

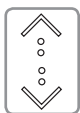
- Если после нажатия кнопки ничего не произойдет, проверьте, возможно, батарея разряжена.



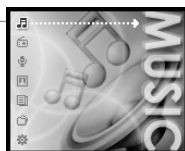
1 Выключение плеера

Нажмите вниз и удерживайте кнопку [⏻].
Плеер выключится.

Воспроизведение музыки



1 Выберите установку <MUSIC>, при помощи кнопка [↑ / ↓] а после появления основного экрана нажмите на кнопку [○].



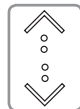
2 После выбора установки <MUSIC> нажмите на кнопку [○] для воспроизведения.

○ : Воспроизводит выбранный файл



Регулировка звука и изменение режимов

Регулировка звука

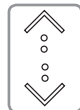


1 Для регулировки звука во время воспроизведения используйте переключатель [↑ / ↓].

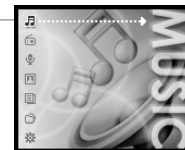
- ▲ : Усиление звука
- ▼ : Уменьшение звука



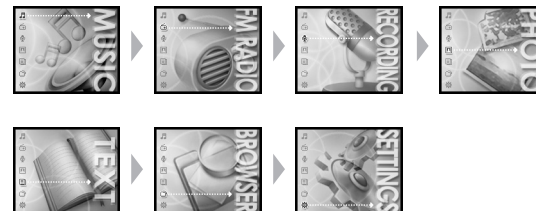
Изменение режимов - Некоторые модели H10 не поддерживают функцию FM приемника.



1 Режим можно выбрать при помощи переключателя [↑ / ↓], после появления основного меню. Существует 7 режимов : MUSIC, FM RADIO, RECORDING, PHOTO, TEXT, BROWSER, SETTINGS.



Примечание



2 Нажмите кнопку [○] для загрузки нужного режима.



3 При помощи нажатия и удерживания кнопки [←] в любом экране, вы можете вернуться к основному.

Примечание

- Во время записи, для возврата в главное меню, сначала остановите запись, а затем нажмите и удерживайте кнопку [←].



Глава 3 | Основные операции

Воспроизведение музыки

Воспроизведение музыки	32
Установка режима воспроизведения	36

Функция списка воспроизведения

Функция авто синхронизации

Прослушивание FM радио

Прослушивание FM радио	40
Сканирование радио частот – Поиск вручную	41
Сканирование радио частот – Автоматическое сканирование	41
Установка радио станций - Вручную	42
Установка радио станций – Автоматическая	42
Сканирование радио частот – Функция предварительной ...	43
Удаление FM станций	44

Запись

Запись голоса	45
Запись через линейный вход	46
Запись с FM	48
Примечания к записи	49
Для того, чтобы удалить записанный	49
Воспроизведение записанного файла	49

Просмотр изображений

Просмотр файлов изображений	50
Загрузка изображений на плеер	51

Просмотр текста

Просмотр текстовых файлов	52
Загрузка текстовых файлов на плеер	54

Функция браузера

Функция браузера	55
------------------------	----

Это руководство по использованию плеера H10. Для получения более подробной информации, обратитесь к руководству пользователя iRiver plus 2 и разделу Help.



Воспроизведение музыки

Это руководство по использованию плеера H10.
Для получения более подробной информации, обратитесь к руководству пользователя iRiver plus 2 и разделу Help.

Воспроизведение музыки

	1 Нажмите вниз кнопку [⏻] для отображения основного экрана.	
	2 Выберите режим <MUSIC> в главном меню при помощи переключателя [↕].	
	3 Для отображения экрана поиска, нажмите на кнопку [○].	

Примечание

- При выборе директории <Исполнители> Выберите "Исполнители – Альбомы – Названия" для поиска названий.
- При выборе директории <Альбомы> Выберите "Альбомы – Названия" для поиска названий.
- При выборе директории <Жанры> Выберите "Жанры - Исполнители – Альбомы – Названия" для поиска названий.
- При выборе директории <Названия> Выберите "Названия" для поиска названий.
- При выборе директории <Списки воспроизведения> (Обратитесь к странице 38.)



Воспроизведение музыки

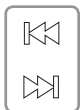
	4 Для выбора установки используйте переключатель [↕ / ↘]. Пример: При выборе директории <Названия>. [○] : Нажмите для перехода к нужному объекту. [↕ / ↘] : Переход к нужному объекту. [←] : Нажмите для перехода к предыдущему экрану. [↶] : Нажмите и удерживайте для перехода к основному меню.	
	5 После выбора файла нажмите на кнопку [○] для его воспроизведения. Для остановки воспроизведения нажмите на кнопку [⏻]. Для возобновления воспроизведения с места его остановки, нажмите на ту же кнопку.	
	6 Для регулировки звука во время воспроизведения используйте переключатель [↕ / ↘]. ↕ : Усиление звука ↘ : Уменьшение звука	

Примечание





Воспроизведение музыки



7 Воспроизведение предыдущего/ следующего файлов

Для воспроизведения предыдущего/ следующего файлов, при воспроизведении нажмите кнопку [⏮ / ⏭].

⏮: Воспроизводит предыдущий файл.
⏭: Воспроизводит следующий файл.



8 Перемотка вперед/ назад

Для перемотки назад/ вперед, во время воспроизведения нажмите и удерживайте кнопку [⏮ / ⏭].

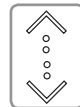
⏮: Перемотка назад.
⏭: Перемотка вперед.



Воспроизведение музыки



9 Для отображения установок эквалайзера EQ, во время воспроизведения нажмите на кнопку [EQ].

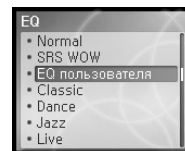
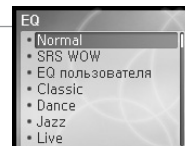


10 Выберите установку EQ при помощи переключателя [↑ / ↓] и нажатия кнопки [OK].

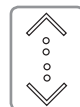


Примечание

- Установки эквалайзера включают функцию SRS и 10 предварительных установок эквалайзера.
- Для самостоятельной регулировки функции SRS и пользовательских установок EQ, обратитесь к меню <Звук>. (См. стр. 61.)
- Для расширения звуковых возможностей, функция SRS включает комбинацию установок Field Width, TruBass, FOCUS и Freq. Boost.
- Установки EQ пользователя будут автоматически выбраны после их регулировки в меню <Звук>.



11 Для отображения экрана Моего рейтинга <Мои группы песен> во время воспроизведения нажмите и удерживайте кнопку [●].



12 Выберите нужный рейтинг, при помощи переключателя [↑ / ↓] и нажмите кнопку [OK].



Примечание

- В режиме <BROWSER>, данная функция является недоступной.

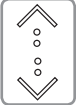






Воспроизведение музыки

Установка режима воспроизведения

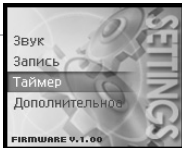
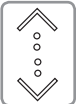
Могут быть использованы различные режимы воспроизведения.

- 

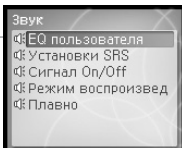
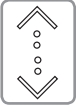
1 После отображения основного экрана, выберите режим <Установки (SETTINGS)>, при помощи переключателя [\uparrow / \downarrow].


- 

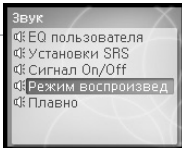

2 Для отображения списка <Установки> нажмите кнопку [O].


- 

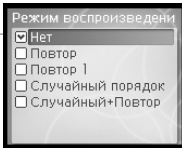
3 Для отображения экрана установок <Звук> при помощи переключателя [\uparrow / \downarrow] выберите <Звук> и нажмите кнопку [O].


- 

4 При помощи переключателя [\uparrow / \downarrow] перейдите к <Режим воспроизведения>.


- 

5 Для отображения экрана <Режим воспроизведения> нажмите кнопку [O].

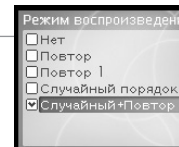




Воспроизведение музыки



- 6** Выберите нужный режим воспроизведения при помощи переключателя [\uparrow / \downarrow] и нажмите кнопку [O].



Примечание

- Режим воспроизведения включает следующие установки.

 : **Повтор**
Повторно воспроизводит все файлы выбранной категории.

 : **Повтор 1**
Повторно воспроизводит выбранные файлы.

 : **Случайный порядок**
В случайном порядке воспроизводит все файлы выбранной категории.

 : **Случайный + Повтор**
Повторяет воспроизведение всех файлов выбранной категории в случайном порядке.



Функция списка воспроизведения

Что такое список воспроизведения

<Список воспроизведения> - это список, позволяющий управлять очередностью воспроизведения аудио файлов. Вы можете создать собственный список воспроизведения файлов по тематике или исполнителю, воспроизводить его в iRiver плюс, или при помощи этой программы перенести его на ваш плеер H10.

Теперь вы можете слушать музыку в любое время в любом месте.

Для получения более подробной информации о других опциях, обратитесь к руководству пользователя iRiver plus 2 и разделу Help.

Примечание

■ При выборе <Списка воспроизведения>

- Мои группы песен
Воспроизводит файлы в заданной последовательности.
- Избранное
Воспроизведение файлов по частоте прослушивания.
- Недавние
Воспроизводит недавно прослушанные файлы.
- Мои списки воспроизведения
Воспроизводит файлы из списка, созданного в iRiver плюс.
- Быстрый доступ
Программируемый пользователем быстрый список воспроизведения.

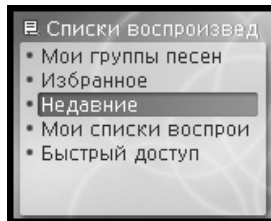
Для запуска быстрого доступа, вы берите файл, при помощи меню <Музыка (MUSIC)>.

Для его добавления в список быстрого доступа нажмите и удерживайте кнопку [●]. Появится сообщение:

<Добавлен список быстрого доступа>. Повторите операцию для добавления большего количества файлов в список быстрого доступа. Для просмотра списка быстрого доступа используйте меню <Списки воспроизведения>.

Для его воспроизведения нажмите кнопку [○].

(Вы не можете добавить элемент в Быстрый список воспроизведения, находясь в режиме Браузера.)



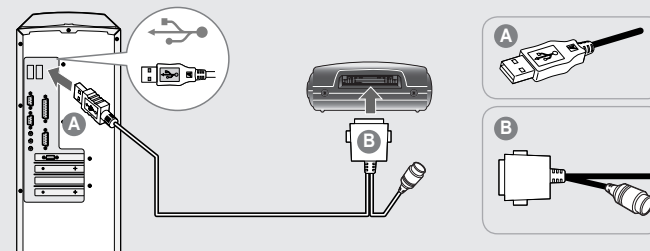
Функция авто синхронизации.

Авто синхронизация

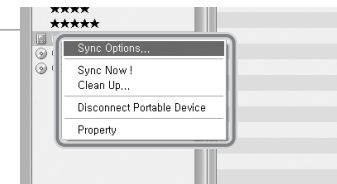
Если вы установите для плеера H10 и iRiver плюс функцию авто синхронизации, все музыкальные файлы iRiver плюс будут автоматически перенесены на H10.

Для получения более подробной информации о других опциях, обратитесь к руководству пользователя iRiver plus 2 и разделу Help.

- 1 Подключите ваш плеер к компьютеру. Программа iRiver плюс распознает устройство и автоматически откроется.

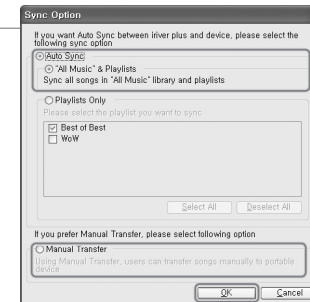


- 2 Выделите плеер в правой части экрана программы iRiver плюс. Нажмите на него правой кнопкой мыши для отображения меню.



- 3 Выберите установки авто синхронизации
Авто синхронизация:
Музыкальные файлы будут автоматически перенесены из программы iRiver плюс на плеер.

Перенос вручную:
Музыкальные файлы должны быть перенесены на плеер вручную, при помощи iRiver плюс.

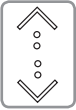








Прослушивание FM радио

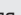
Некоторые модели H10 не поддерживают функцию FM приемника.





Прослушивание FM радио




- 



1 В главном меню, при помощи переключателя [ / ] выберите режим <FM RADIO>.



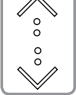

- 

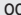

2 Нажмите на кнопку [] для перехода к FM радио.


- 



3 При помощи кнопки [] настройте установки FM, выберите радио станции при помощи нажатия на кнопки [ / ].

 : Предыдущая станция
 : Следующая станция



- 

4 Регулировка звука во время прослушивания осуществляется при помощи переключателя [ / ].

Примечание




- В регионах, слабо поддерживающих сигнал, некоторые радиостанции могут не приниматься, или прием может быть слабым.






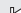

Прослушивание FM радио


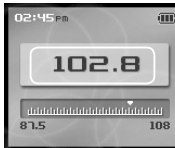
Некоторые модели H10 не поддерживают функцию FM приемника.

Сканирование радио частот – Поиск вручную




- 



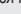
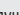

1 Если появится надпись <Предварительные установки>, нажмите на кнопку [] для отключения режима <Предварительных установок>, затем используйте кнопки [ / ] для выбора частот.



 : Понижение частоты на 0,1 МГц
 : Повышение частоты на 0,1 МГц


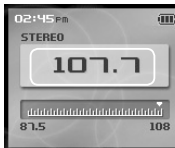



Сканирование радио частот – Автоматическое сканирование

- 



1 Если появится надпись <Предварительные установки>, нажмите на кнопку [] для отключения режима <Предварительных установок>, затем нажмите и удерживайте кнопку [ / ] для сканирования предыдущей/ последующей доступной радио станции

 : Переходит к предыдущей доступной радио станции
 : Переходит к последующей доступной радио станции

Примечание

- Если включен режим <Предварительных установок>, функция автоматического сканирования не может быть использована.



Прослушивание FM радио

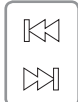
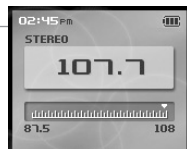
Некоторые модели H10 не поддерживают функцию FM приемника.

Установка радио станций - Вручную

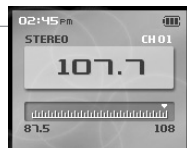


1 Если появится надпись <Предварительные установки>, нажмите на кнопку [▶] для отключения режима <Предварительных установок>, затем используйте кнопки [◀/▶] для выбора частот.

◀ : Понижение частоты.
▶ : Повышение частоты.



2 Нажмите и удерживайте кнопку [▶]. Если список из 20 возможных радио станций заполнен, новая радио станция не может быть занесена в него.

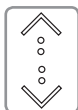


Примечание

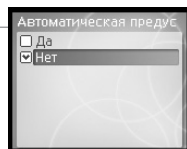
- Может быть установлено 20 радио станций.
- Если список из 20 возможных радио станций заполнен, другие радио станции не могут быть дополнительно занесены в него. Чтобы удалить радио станцию, уже имеющуюся в памяти устройства, перед занесением в него новой радио станции, пожалуйста, обратитесь к стр.44.

Установка радио станций – Автоматическая

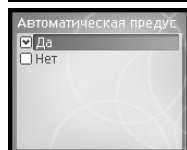
<Автоматическая предустановка> автоматически запрограммирует 20 радио станций на 20 каналах. Функция <Автоматическая предустановка> находится в директории <Установки> - <Дополнительно> - <Автоматическая предустановка>.



1 После появления экрана <Автоматическая предустановка>, выберите [Да], при помощи переключателя [↕/↕].



2 Нажмите на кнопку [○]. Установленные радио станции будут сохранены в определенном порядке.



Примечание

- В регионах, слабо поддерживающих сигнал, некоторые каналы могут не сохраняться.



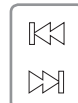
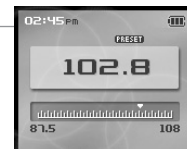
Прослушивание FM радио

Некоторые модели H10 не поддерживают функцию FM приемника.

Сканирование радио частот – Функция предварительной установки



1 Если надпись <Автоматическая установка> не отображается, нажмите на кнопку [▶], для активизации данной функции.



2 При помощи кнопок [◀/▶], можно перейти к предыдущей/ последующей установленным станциям.

◀ : Переход к предыдущей установленной станции.
▶ : Переход к последующей установленной станции.



Примечание

- Только предварительно установленные радио станции могут быть выбраны.



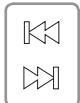
Прослушивание FM радио

Некоторые модели H10 не поддерживают функцию FM приемника.

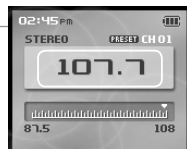
Удаление FM станций



1 Если надпись <Автоматическая установка> не отображается, нажмите на кнопку [▶||] для активизации данной функции, а затем при помощи кнопок [◀◀] / [▶▶] выберите установленную радио станцию.



2 Нажмите и удерживайте кнопку [▶||]. Выбранная радио станция будет удалена, и будет отображаться следующая радио станция. Для удаления следующей радио станции нажмите и удерживайте кнопку [▶||].



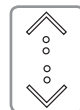
Примечание

- После удаления всех радио станций функция <Автоматической установки> работать не будет, до тех пор, пока новая радио станция не будет занесена в список автоматической установки.

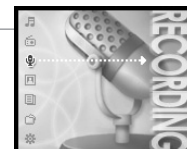


Запись

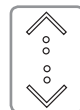
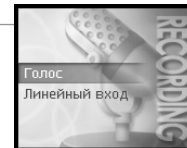
Запись голоса



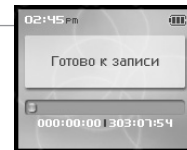
1 В главном меню при помощи переключателя [↑] / [↓] выберите режим <RECORDING>.



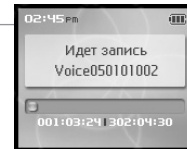
2 Нажмите кнопку [○] для отображения экрана источника записи.



3 При помощи переключателя [↑] / [↓] выберите установку <Голос> и подтвердите ее выбор нажатием на кнопку [○].



4 Для начала записи нажмите на кнопку [○].



5 Для остановки записи нажмите на кнопку [○].

Примечание

- В процессе записи регулировка звука невозможна.
- Держите плеер минимум в 30 см от источника записи.
- Вы можете изменить голосовые установки в меню <Голосовые установки>. (См. стр. 64.)

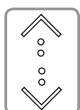


Запись

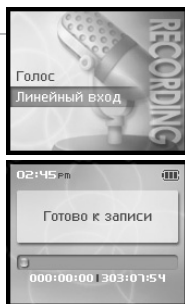
Запись с линейного входа возможна только при наличии дополнительного кабеля.

Запись через линейный вход

1 После подключения плеера и док-станции, подключите док-станцию к внешнему устройству при помощи кабеля линейного входа/выхода через линейный вход док-станции и линейный выход (разъем наушников) внешнего устройства.



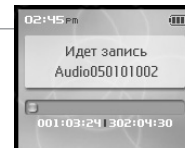
2 На экране источника записи выберите <Линейный вход> с помощью переключателя [↑ / ↓] и подтвердите нажатием на кнопку [○].



Запись



3 После воспроизведения источника записи, нажмите на кнопку [○] для начала записи.



4 Для остановки записи нажмите кнопку [○].

Примечание

- Во время записи регулировка звука невозможна.
- Изменить качество записи и звук можно в меню <Установка линейного входа> и <Звук линейного входа>. (См. стр. 65)




Запись


Некоторые модели H10 не поддерживают функцию FM приемника.

Запись с FM


1 В главном меню выберите директорию <FM RADIO> с помощью переключателя [↑/↓].



2 Для перехода в режим Радио, нажмите на кнопку [O].



3 Нажмите и удерживайте кнопку [●] для записи во время прослушивания радио приемника.



4 Для остановки записи нажмите кнопку [O].

Примечание

■ Во время записи регулировка звука невозможна.



Запись

Некоторые модели H10 не поддерживают функцию FM приемника.

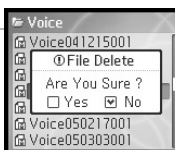
Примечания к записи

Примечание

- Запись будет автоматически остановлена, если:
 - Нет свободного места в памяти плеера
 - Батарея разряжена


Для того, чтобы удалить записанный

1 файл, перейдите к папке <My Recordings> в режиме браузера. Выберите интересующий вас файл, пользуясь клавишами полосы прокрутки [↑/↓]. Затем нажмите и удерживайте клавишу [●], чтобы удалить выделенный файл.



Воспроизведение записанного файла

1 Для воспроизведения записанного файла нажмите кнопку [▶] в режиме записи. При этом запись должна находиться в режиме ожидания.



Примечание

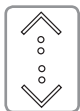
- Записанные файлы будут сохранены в следующих директориях, в зависимости от источника записи.
 - Голос
Мои записи/Голос/Голос YYMMDDXXX.MP3
 - Приемник
Мои записи/Приемник/Приемник YYMMDDXXX.MP3
 - Линейный вход
Мои записи/Аудио/Аудио YYMMDDXXX.MP3
 (Y: Year (Год), M: Month (Месяц), D: Day (День))
- Для выбора и воспроизведения файлов используйте меню <BROWSER>.



Просмотр изображений

Функция просмотра изображений поддерживает файлы формата JPG.

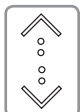
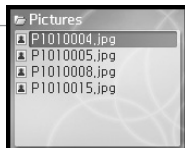
Просмотр файлов изображений



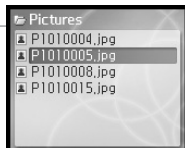
1 В главном меню, при помощи переключателя [\uparrow / \downarrow] выберите директорию <PHOTO>.



2 Для отображения списка изображений нажмите кнопку [O].



3 Выберите нужное изображение в списке при помощи переключателя [\uparrow / \downarrow].



4 Для просмотра изображения нажмите кнопку [O].



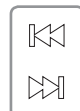
Примечание

- Загрузка больших изображений может быть более продолжительной.
- Данная функция не поддерживает прогрессивные JPG изображения.
Что такое прогрессивное JPG изображение?
Прогрессивная функция JPG разделяет изображение на серию кадров. Первый кадр показывает изображение в очень низком качестве, и, следовательно, занимает мало места в памяти. Идущие далее кадры, постепенно улучшают качество изображения.



Просмотр изображений

Функция просмотра изображений поддерживает файлы формата JPG.



5 Для перехода к предыдущему/ следующему изображению, используйте кнопки [\leftarrow] / [\rightarrow].

\leftarrow : переход к предыдущему изображению
 \rightarrow : переход к следующему изображению



Нажмите кнопку [\triangleright] для начала демонстрации слайдов.
Для остановки демонстрации слайдов снова нажмите на кнопку [\triangleright].



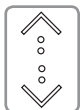
Загрузка изображений на плеер

- 1 Подключите плеер к компьютеру, при помощи прилагающегося кабеля, и включите его. (См. стр. 16)
- 2 Откройте директорию <Мой компьютер>:
a. Windows XP : Пуск – Мой компьютер.
b. Windows 2000 : дважды щелкните на иконку <Мой компьютер>, на рабочем столе.
- 3 Найдите ваши файлы изображений, как правило находящиеся в директории <Мои документы>, далее <Мои рисунки>; держите данную папку открытой.
- 4 Откройте второе окно <Мой компьютер>.
- 5 Дважды щелкните на устройство H10, а затем дважды на папку <Медиа> (Media).
- 6 Для загрузки изображений на плеер, перетащите файлы изображений из вашего компьютера в папку <Pictures>, устройства H10.
- 7 Во время переноса файлов появится окно состояния копирования.
- 8 По окончании копирования отключите USB кабель.



Просмотр текста

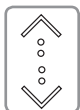
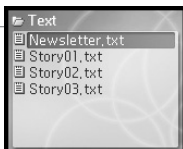
Просмотр текстовых файлов



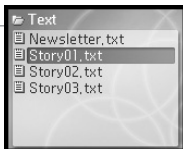
1 В главном меню, при помощи переключателя [↑ / ↓] выберите директорию <TEXT>.



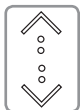
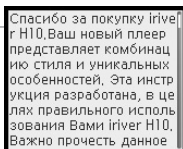
2 Для отображения списка текстовых файлов нажмите на кнопку [○].



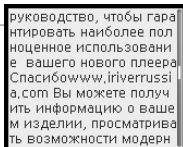
3 При помощи переключателя [↑ / ↓] выберите из списка необходимый текстовый файл.



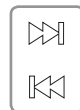
4 Для отображения экрана текста нажмите на кнопку [○].



5 Для перехода к предыдущему/ следующему текстовому файлу используйте переключатель [↑ / ↓].

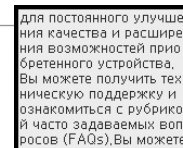


Просмотр текста



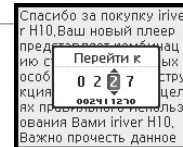
6 Для осуществления перехода между страницами используйте переключатель [⏪ / ⏩].

⏪ : Предыдущая страница.
⏩ : следующая страница.



7 Для отображения нужной страницы во время просмотра текста нажмите на кнопку [○].

[⏪ / ⏩] : Переход между страницами.
[↑ / ↓] : Выбор файла.
[○] : Переход к нужной странице.





Просмотр текста

Загрузка текстовых файлов на плеер

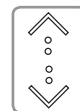
- 1 Подключите плеер к компьютеру, при помощи прилагающегося кабеля, и включите его. (См. стр. 16)
- 2 Откройте директорию <Мой компьютер> :
a. Windows XP : Пуск – Мой компьютер.
b. Windows 2000 : дважды щелкните на иконку <Мой компьютер>, на рабочем столе.
- 3 Найдите ваши текстовые файлы, держите данную папку открытой.
- 4 Откройте второе окно <Мой компьютер>.
- 5 Дважды щелкните на устройство H10, а затем дважды на папку <Медиа> (Media).
- 6 Для загрузки текстовых файлов на плеер, перетащите их с вашего компьютера в папку <Текст>, устройства H10.
- 7 Во время переноса файлов появится окно состояния копирования.
- 8 По окончании копирования отключите USB кабель.



Функция Браузера

Функция Браузера

Браузер позволяет управлять всеми файлами вашего плеера. Вы можете просматривать названия, изображения или текстовые файлы без переключения режимов. При этом некоторые специальные возможности режимов будут недоступны, такие как демонстрация слайдов, поиск по Исполнителю, Жанру и т.д.



- 1 В главном меню, при помощи переключателя [↑ / ↓] выберите установку <BROWSER>.



- 2 Для отображения всех файлов плеера в виде структурной схемы, нажмите на кнопку [O].





Глава 4 | Полезные характеристики

Меню установок 58

Меню установок навигации

Изменение меню 59

Создание подменю 59

Пользовательские установки функций 60

Выход из подменю 60

Установки меню

Звук 61

Запись 64

Таймер 67

Дополнительно 71



Меню установок

- Управление функциями изменяется с выходом различных версий прошивок. Пользователь может создавать собственные установки. Некоторые установки могут отображаться иначе, если ваше устройство H10 не поддерживает функцию FM приемника. (Некоторые модели H10 не поддерживают функцию FM приемника.)

- EQ пользователя
- Установки SRS
- Сигнал On/Off (вкл./выкл.)
- Режим воспроизведения
- Постепенно

- Голосовые установки
- FM установки
- Установка линейного входа
- Звук линейного входа
- Разделение треков

- Таймер выключения
- Таймер выключения (sleep)
- Таймер подсветки
- Дата и время
- Выбор Будильник/Запись будильник
- Таймер записи FM

- Сбросить все настройки
- Язык
- Скорость сканирования
- Scroll Speed
- Информация ID тэгов
- Автоматическая предустановка
- FM регион
- Copyright



Меню установок навигации

Изменение меню

- 1 В главном меню, при помощи переключателя [↕ / ↴] выберите директорию <УСТАНОВКИ (SETTINGS)>.

- 2 Для отображения меню <УСТАНОВКИ (SETTINGS)>, нажмите на кнопку [O].
Для осуществления перехода между меню используйте переключатель [↕ / ↴].

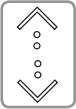
Создание подменю

- 1 Нажмите на кнопку [O] для отображения дополнительного экрана.

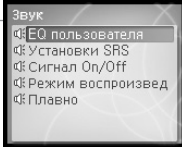



Меню установок навигации

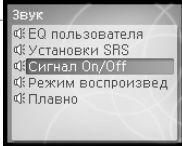
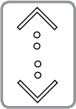

Пользовательские установки функций

- 


Используйте переключатель [↑ / ↓] в главном меню.


- 



Для отображения содержимого подменю, нажмите кнопку [○].


- 



Для настройки собственных установок функций, используйте [↑ / ↓, ○].



Выход из подменю

- 


Для выхода из подменю нажмите кнопку [←].
Нажмите и удерживайте кнопку [←] для возврата к главному меню.





Установки меню

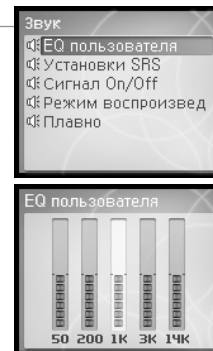
Звук

1. EQ пользователя

Может осуществляться выбор и регулировка различных частот.

Уровень каждой частоты варьируется в пределах от -12дБ до 12дБ, с шагом в 2 дБ.

[○] : изменение частоты
[↑ / ↓] : выбор уровня частоты



2. Установки SRS

Установка уровня 3D эффекта.

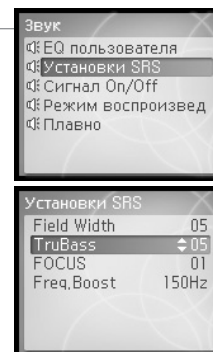
Включает 4 установки 3D эффекта: Field Width, TruBass, FOCUS и Freq. Boost.

Field Width : Установка ширины стерео базы.

TruBass : Установка TruBass.
(Системы искусственного увеличения басов.)

FOCUS : Установка чистоты звука.

Freq. Boost : Усиление частоты звука.



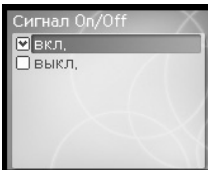
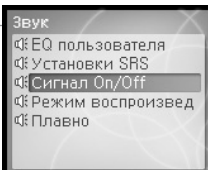


Установки меню

3. Сигнал On/Off (вкл./выкл.)

Устанавливает звук для движущегося курсора.

При помощи переключателя [↕ / ↩] выберите <вкл> или <выкл> и подтвердите выбор нажатием кнопки [O].

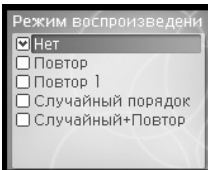
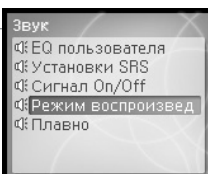


4. Режим воспроизведения

Установка режима воспроизведения.
(См. стр. 36)

Режим воспроизведения может быть изменен только в директории <SETTINGS> - <Звук> - <Режим воспроизведения>.

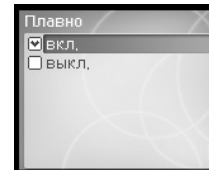
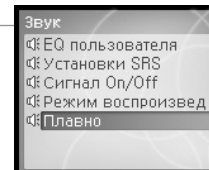
При помощи переключателя [↕ / ↩] выберите режим воспроизведения и подтвердите выбор нажатием кнопки [O].



Установки меню

5. Постепенное усиление звука (Fade In)

Если данная установка включена, звук будет постепенно усиливаться во время воспроизведения.





Установки меню

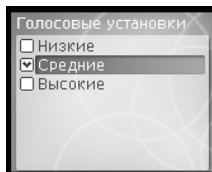
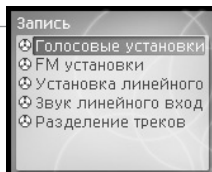
Некоторые установки могут отображаться иначе, если ваше устройство H10 не поддерживает функцию FM приемника.
(Некоторые модели H10 не поддерживают функцию FM приемника.)

Запись

1. Голосовые установки

Установка качества записи голоса.

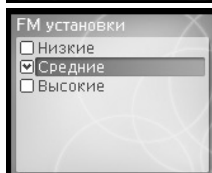
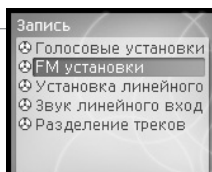
Выберите <Низкое>, <Среднее>, <Высокое>, при помощи переключателя [↑ / ↓] и подтвердите выбор нажатием на кнопку [O].



2. FM установки

Установка качества записи с FM приемника.

Выберите <Низкое>, <Среднее>, <Высокое>, при помощи переключателя [↑ / ↓] и подтвердите выбор нажатием на кнопку [O].



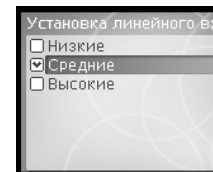
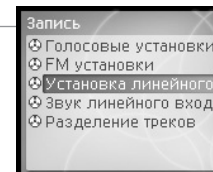
Установки меню

Некоторые установки могут отображаться иначе, если ваше устройство H10 не поддерживает функцию FM приемника.
(Некоторые модели H10 не поддерживают функцию FM приемника.)

3. Установка линейного входа

Установка качества записи с внешнего устройства.

Выберите <Низкое>, <Среднее>, <Высокое>, при помощи переключателя [↑ / ↓], и подтвердите выбор нажатием на кнопку [O].

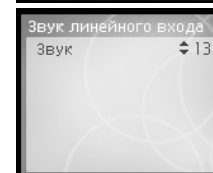
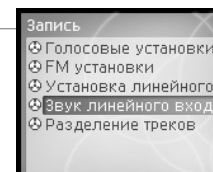


4. Звук линейного входа

Регулировка звука при записи с внешнего устройства.

Допустимый уровень <от 1 до 21>.

Установите звук при помощи переключателя [↑ / ↓], и подтвердите выбор нажатием кнопки [O].





Установки меню

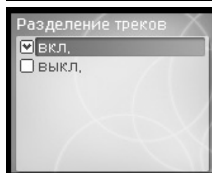
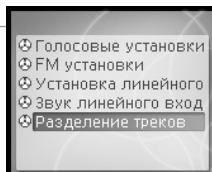
- Некоторые установки могут отображаться иначе, если ваше устройство H10 не поддерживает функцию FM приемника.
(Некоторые модели H10 не поддерживают функцию FM приемника.)

5. Разделение треков

Если при записи с внешнего устройства в течение 1.5 секунды не появится звук, начнется создание нового файла.

Если при подключении внешнего устройства, такого как CD или кассетный магнитофон, вы используете функцию <Разделения треков>, каждый трек будет сохранен в виде отдельного файла.

При помощи переключателя [\uparrow / \downarrow] вы можете произвести выбор <Вкл.> или <Выкл.> и подтвердить выбор нажатием на кнопку [O].



Установки меню

- Некоторые установки могут отображаться иначе, если ваше устройство H10 не поддерживает функцию FM приемника.
(Некоторые модели H10 не поддерживают функцию FM приемника.)

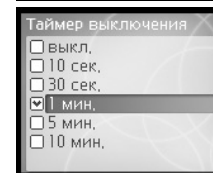
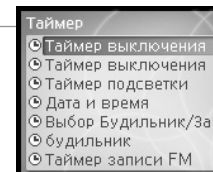
Таймер

1. Таймер выключения

Производит автоматическое выключение плеера после установленного времени, если плеер бездействует.

Допустимыми установками автоматического выключения являются <Выкл.>, <10 сек.>, <30 сек.>, <1 мин.>, <5 мин.>, <10 мин.>.

Выберите время автоматического выключения при помощи переключателя [\uparrow / \downarrow] и подтвердите выбор нажатием на кнопку [O].

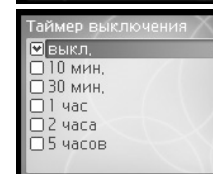
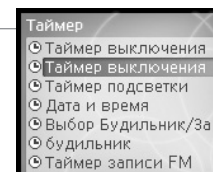


2. Таймер выключения(sleep)

Производит автоматическое выключение плеера по прошествии установленного времени.

Допустимыми установками автоматического выключения являются <Выкл.>, <10мин.>, <30 мин.>, <1 час>, <2 часа>, <5 часов>, при установке <Выкл.>, плеер выключаться не будет.

Выберите время выключения при помощи переключателя [\uparrow / \downarrow] и подтвердите выбор нажатием на кнопку [O].





Установки меню

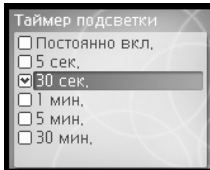
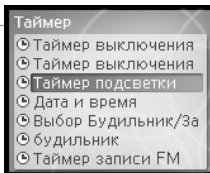
Некоторые установки могут отображаться иначе, если ваше устройство H10 не поддерживает функцию FM приемника.
(Некоторые модели H10 не поддерживают функцию FM приемника.)

3. Таймер подсветки

Производит установку времени работы подсветки.

Допустимыми установками времени работы подсветки являются установки: <Постоянно вкл.>, <5 сек.>, <30 сек.>, <1 мин.>, <5 мин.>, <30 мин.>.

Выберите время работы подсветки при помощи переключателя [↕ / ↘] и подтвердите выбор нажатием на кнопку [○].

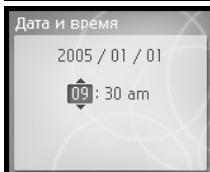
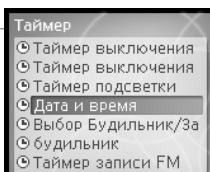


4. Дата и время

Установка текущего времени.

[○] : выбор объекта.

[↕ / ↘] : Установка текущего времени.



Установки меню

Некоторые установки могут отображаться иначе, если ваше устройство H10 не поддерживает функцию FM приемника.
(Некоторые модели H10 не поддерживают функцию FM приемника.)

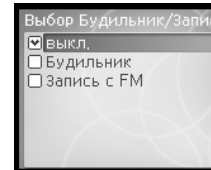
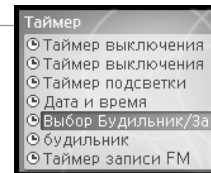
5. Выбор Будильник/Запись

Установка времени включения будильника/ таймера записи с FM приемника.

Выбрать установку <Выкл.>, <Будильник>, <Запись с FM> можно при помощи переключателя [↕ / ↘], и подтвердить выбор нажатием на кнопку [○].

Примечание

■ Убедитесь, что вы установили текущее время и дату, перед использованием функции будильника/ FM записи.



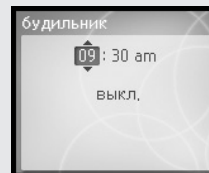
6. Будильник

Установка времени включения будильника.

[○] : выбор объекта.

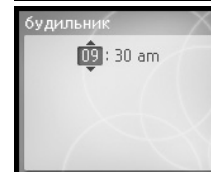
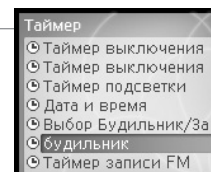
[↕ / ↘] : Установка времени включения будильника.

Установка времени будильника.



Выберите время при помощи переключателя [↕ / ↘], а затем нажмите на кнопку [○] для подтверждения выбора.

Выберите <Вкл.>, при помощи переключателя [↕ / ↘], а затем нажмите на кнопку [○] для активации функции будильника.





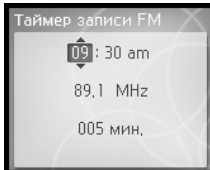
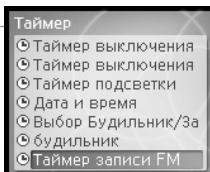
Установки меню

Некоторые установки могут отображаться иначе, если ваше устройство H10 не поддерживает функцию FM приемника.
(Некоторые модели H10 не поддерживают функцию FM приемника.)

7. Таймер записи FM

Установка времени начала записи с FM радио.

- [O] : выбор объекта.
- [^] / [v] : Установка времени начала записи.



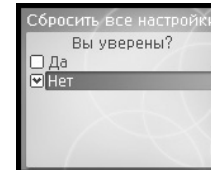
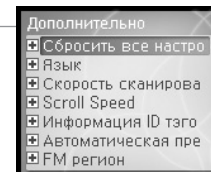
Установки меню

Некоторые установки могут отображаться иначе, если ваше устройство H10 не поддерживает функцию FM приемника.
(Некоторые модели H10 не поддерживают функцию FM приемника.)

Дополнительно

1. Сбросить все настройки

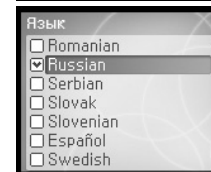
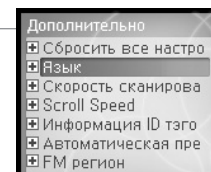
Меняет все установки на исходные (если выбрано <Да>).
Выберите <Да> или <Нет> при помощи переключателя [^] / [v] и подтвердите выбор нажатием на кнопку [O].



2. Язык

Выберите язык, соответствующий ID3 тэгам ваших музыкальных файлов, для их правильного отображения.
Данная функция поддерживает 40 языков.

При помощи переключателя [^] / [v] выберите язык и подтвердите выбор нажатием на кнопку [O].





Установки меню

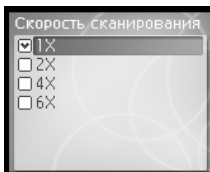
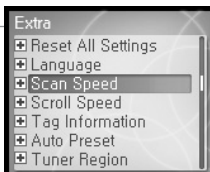
Некоторые установки могут отображаться иначе, если ваше устройство H10 не поддерживает функцию FM приемника.
(Некоторые модели H10 не поддерживают функцию FM приемника.)

3. Скорость сканирования

Установка скорости сканирования.

Допустимые уровни скорости сканирования: <1X>, <2X>, <4X>, <6X>.

При помощи переключателя [/ > выберите скорость и подтвердите выбор нажатием на кнопку [].

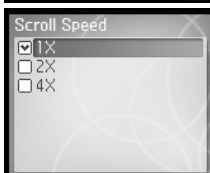
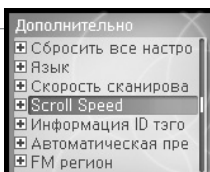


4. Scroll Speed

Вы можете регулировать скорость прокрутки названий треков, имен исполнителей, отображающихся на ЖК экране.

Допустимыми уровнями скорости прокрутки являются <1X>, <2X>, <4X>.

Выберите скорость при помощи переключателя [/ > и нажмите на кнопку [] для подтверждения.



Установки меню

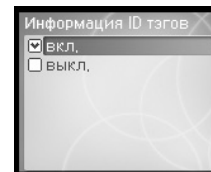
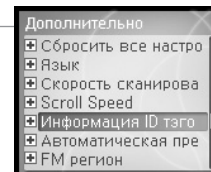
Некоторые установки могут отображаться иначе, если ваше устройство H10 не поддерживает функцию FM приемника.
(Некоторые модели H10 не поддерживают функцию FM приемника.)

5. Информация ID3 тэгов

Отображение и изменение информации ID3 тэгов.

<Выкл.> - будет отображаться только название файла.

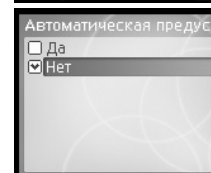
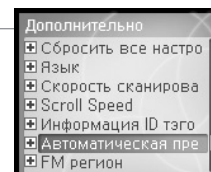
Выберите <Вкл.> или <Выкл.> при помощи переключателя [/ > и подтвердите выбор нажатием на кнопку [].



6. Автоматическая предустановка

Вы можете автоматически установить радио станции и занести их в память устройства.

При помощи переключателя [/ > выберите <Да> или <Нет> и подтвердите выбор нажатием на кнопку [].





Установки меню

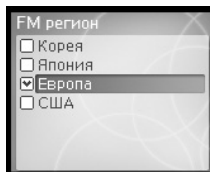
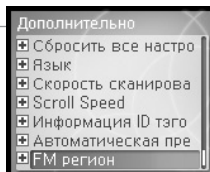
Некоторые установки могут отображаться иначе, если ваше устройство H10 не поддерживает функцию FM приемника.
(Некоторые модели H10 не поддерживают функцию FM приемника.)

7. FM регион

Вы можете настроить FM станцию и выбрать шаг в зависимости от региона. Для обеспечения лучшего приема, установите регион радиовещания соответствующий вашему местонахождению.

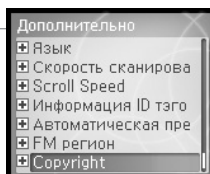
Доступными регионами являются <Корея>, <Япония>, <Европа> и <США>.

- [↑ / ↓] : Установка доступного региона.
- [○] : Выбор региона.



8. Copyright

Нажмите на кнопку [○], чтобы ознакомиться с информацией об авторских правах.



Глава 5 | Дополнительная информация

Обновление ПО.....	76
Инициализация H10.....	77
Устранение неисправностей.....	78

Это руководство по использованию плеера H10. Для получения более подробной информации, обратитесь к руководству пользователя iRiver plus 2 и разделу Help.



Обновление ПО

Что такое прошивка?

Это операционная система устройства H10.

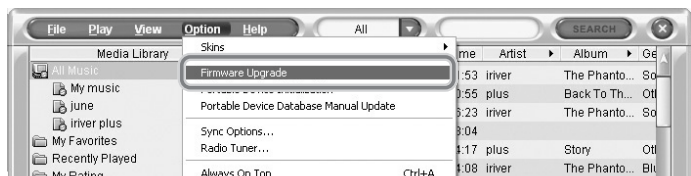
iRiver делает доступными наилучшие и новейшие технические характеристики, посредством возможности обновления программного обеспечения.

Вы можете выбрать способ обновления ПО: вручную или автоматически.

Для получения более подробной информации об автоматическом обновлении, обратитесь к руководству пользователя iRiver plus 2 и разделу Help.

Обновление ПО вручную

- 1 Выберите [Опция (Option) – Обновление прошивки] в меню программы iRiver плюс.



Примечание

- Во время перепрошивки не отключайте устройство H10.
- Для функции <Обновления прошивки> должно быть установлено соединение с Интернет.
- Выберите <Плеер должен быть подключен к ПК для осуществления перепрошивки>



Инициализация H10

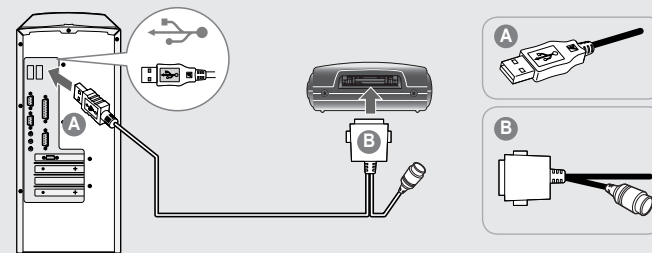
Инициализация H10

Пожалуйста, производите инициализацию H10 в следующих случаях.

В процессе инициализации вся музыка, изображения, тексты и прочие данные будут уничтожены.

- Если окажется, что внутренняя файловая система повреждена.
- Если появляется сообщение об ошибке, и плеер работает неправильно.

- 1 Подключите плеер к компьютеру при помощи прилагающегося кабеля.



- 2 Откройте программу iRiver плюс. Выберите [Опция (Option) – Инициализация портативного оборудования (Portable Device Initialization)].



- 3 После появления специального окна, нажмите кнопку [Yes] для отображения процесса форматирования.



Устранение неисправностей



Устранение неисправностей

Некоторые модели H10 не поддерживают функцию FM приемника.

Проблема	Возможные методы устранения
Плеер не включается.	<ul style="list-style-type: none"> ■ Проверьте, возможно, батарея разряжена. ■ Проверьте все снова после подключения адаптера. ■ Если после зарядки, питание остается включенным, пожалуйста, обратитесь в техническую поддержку iRiver. ■ Нажмите кнопку Reset при помощи тонкого стрелня.
Нет звука при воспроизведении.	<ul style="list-style-type: none"> ■ Проверьте, возможно, громкость установлена на "0". ■ Плотно подсоедините шнур наушников.
Не работают кнопки.	<ul style="list-style-type: none"> ■ Убедитесь, что переключатель HOLD установлен на ON. Выключите его и повторите попытку.
Во время воспроизведения слышен шум и помехи.	<ul style="list-style-type: none"> ■ Проверьте, возможно, разъем для наушников или их штекер испачканы. Это может вызвать появление шума. ■ Проверьте, возможно, файл поврежден. Проверьте это на другом музыкальном файле. Если файл поврежден может возникать шум или помехи.
Надписи на ЖК экране искажены.	<ul style="list-style-type: none"> ■ Убедитесь, что вами был выбран правильный язык. Установки языков могут быть изменены в директории <SETTINGS> - <Дополнительно> - <Язык>.

Проблема	Возможные методы устранения
Плохой прием радио сигнала.	<ul style="list-style-type: none"> ■ Убедитесь, что наушники подключены. Во время работы приемника, шнур наушников работает в качестве антенны. Радио прием будет слабым, если наушники не подключены к плееру. ■ Отрегулируйте положение плеера и наушников. ■ Выключите электроприборы, находящиеся по близости во избежание их воздействия на радио прием. Наиболее эффективным является использование плеера вдали от этих приборов.
Не удастся загрузка файлов.	<ul style="list-style-type: none"> ■ Убедитесь, что USB кабель подсоединен плотно.
Файлы, сохраненные в H10, не воспроизводятся.	<ul style="list-style-type: none"> ■ Аудио файлы в директории <Музыка> будут воспроизводиться только при загрузке через iRiver плюс или Windows Media Player. Для того, чтобы найти и воспроизвести ваши файлы используйте функцию <Браузер>. ■ Если файлы по-прежнему не воспроизводятся, существует вероятность того, что они записаны в формате, не поддерживаемом данным устройством. Пожалуйста, проконсультируйтесь относительно свойств данных файлов. ■ H10 поддерживает до 1000 музыкальных, графических и текстовых файлов.



Глава 6 | Приложения

Спецификации	82
Федеральная комиссия связи (FCC)	83



Спецификации

Категория	Наименование	Спецификации
Память	вместимость	512MB / 1Гб / 2Гб*
	Файловая система	FAT 16 / FAT 32
ПК	Операционная система	Windows 98 SE / ME / 2000 / XP
	Интерфейс	USB 2,0
Аудио	Диапазон частот	20Гц – 20КГц
	Выход на наушники	14мВт (Л) + 14мВт (П) при макс. громкости 16 Ω
	Отношение с/ш	90дБ
	Диапазон частот	±3 дБ
	Число каналов	Сtereo (L/R)
FM приемник***	Диапазон FM частот	87,5МГц ~ 108МГц
	Отношение с/ш	60дБ
	Антенна	Наушники – кабель наушников
Поддержка файлов	Тип файла	MP3(MPEG 1/2/2.5 Layer3), WMA, OGG, ASF, TXT, JPG**
	Битрейт	MP3 : 8Кбит/с~320Кбит/с WMA : 8Кбит/с~320Кбит/с OGG : Q1-Q10
	ID3 тэги	ID3 V1, ID3 V2 2,0, ID3 V2 3,0, ID3 V2 4,0
Электропитание	Батарея	3.7В Литий полимерная батарея
Общие	Габариты	71.8 X 42.5 X 16 (мм)
	Вес	Приблизит. 50 г
	ЖК экран	260,000-цветовой 1,2" графический LTPS (Low Temperature Poly Silicon) (Низкотемпературный поликремний) ЖК экран
	Рабочая температура	0°C ~ 40°C
	Максимальное время воспроизведения	Приблизит. 40 часов (MP3, с битрейтом 128 Кбит/с, при звуке 20, EQ Normal, ЖК выкл.)

* 1MB = 1,000,000 байтов
1Гб = 1,000 MB = 1,000,000,000 байтов
Не вся память доступна для записи.

** Прогрессивные JPG изображения не поддерживаются.

*** Некоторые модели H10 не поддерживают функцию FM приемника.



Федеральная комиссия связи (FCC)

Федеральная комиссия связи (FCC)

Представленное изделие соответствует вычислительным приборам класса В, в соответствии со спецификацией FCC и правилам ее 15 части. Работа производится в соответствии с двумя следующими условиями:

1. Это устройство не создает вредные помехи.
2. Это устройство может реагировать на некоторые помехи, включая помехи, приводящие к неправильной работе.
3. Если устройство требует ремонта, вам следует обратиться к Изготовителю, при условии, что регистрация FCC устройства действительна.

Это оборудование, как и любое другое электронное оборудование генерирует и использует радиочастотную энергию. Если это оборудование было установлено и использовалось не в соответствии с указаниями данного руководства, оно может создавать помехи радио и телевизору. Если Вы думаете, что устройство создает помехи радио или телевизору, попробуйте включить и выключить его.

Если при выключении помехи исчезнут, то вероятно, что именно данное устройство было их причиной. Вы можете устранить проблему с помощью указаний, приведенных ниже.

- Отрегулируйте положение радио или телевизионной антенны.
- Удалите устройство от радио или телевизора.

Если необходимо, проконсультируйтесь у дилера или опытного технического специалиста. Вы также можете найти полезные указания в руководстве <Как локализовать и устранить проблемы помех радио или телевизору> (Stock № 004-000-00345-4), подготовленная FCC и доступная через правительственную типографию США, DC 20402. Смотрите индивидуальные регистрационные и FCC ID номера устройства.

Для пользователей в Европе



Знак CE на плеере действителен только для изделий, продающихся в Объединенной Европе.

