



РУКОВОДСТВО ПОЛЬЗОВАТЕЛЯ

БЕСПРОВОДНАЯ ГАРНИТУРА
TWS-03

Благодарим Вас за покупку устройства DIGMA!

Перед началом использования данного устройства, пожалуйста, внимательно прочтите руководство пользователя для обеспечения правильной эксплуатации изделия и предотвращения его повреждения.

Конструктивные особенности устройства и содержание данной инструкции могут быть изменены в целях усовершенствования продукта, без предварительного уведомления.

Изготовитель и дистрибьюторы данной продукции не несут ответственности за повреждения корпуса устройства, а также за ущерб, причиненный вследствие неправильной или несоответствующей эксплуатации пользователем.

ТЕХНИЧЕСКИЕ ХАРАКТЕРИСТИКИ

- Тип наушников: вкладыши
- Диаметр мембраны: Ø10 мм
- Чувствительность: 102±2 дБ
- Сопротивление: 32Ω
- Диапазон воспроизводимых частот: 20 Гц – 20 КГц
- Интерфейс подключения: Bluetooth 4.2
- Поддерживаемые профили: A2DP, AVRCP, HFP, HSP
- Время работы без подзарядки:
 - до 3 ч разговора
 - до 3 ч прослушивания аудиофайлов
- Время зарядки: от 1,5 ч
- Рабочая дистанция: до 10 м
- Емкость батареи наушников: 50 мАч
- Емкость батареи док-станции/футляра: 400 мАч (Li-ion)
- Напряжение: DC 5В
- Размер одного наушника: 22 x 20 x 23 мм
- Размер футляра/док-станции: 81 x 36 x 25 мм
- Вес двух наушников: 10 г
- Вес футляра/док-станции: 36 г

КОМПЛЕКТАЦИЯ:

- Беспроводная гарнитура TWS-03
- Футляр/док-станция с функцией зарядки
- Кабель для зарядки (USB-microUSB)
- Набор сменных резиновых насадок x 3 пары (S / M / L)
- Руководство пользователя

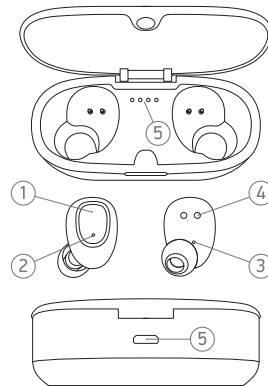
СИСТЕМНЫЕ ТРЕБОВАНИЯ:

- Поддержка Bluetooth
- Свободный USB-порт для зарядки устройства

ЭЛЕМЕНТЫ УПРАВЛЕНИЯ

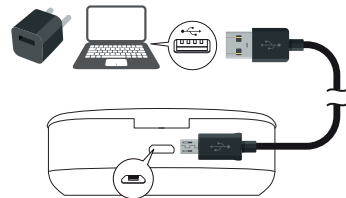
1. Включение устройства/Активация Bluetooth (*длительное нажатие*)
Воспроизведение/Пауза (*кратковременное нажатие*)
Следующий трек (*двойное кратковременное нажатие при воспроизведении*)
Отмена вызова (*длительное нажатие*)
Ответить на вызов/Закончить вызов (*кратковременное нажатие*)
Набор последнего номера (*двойное кратковременное нажатие при остановленном воспроизведении*)
2. Индикатор режимов работы
3. Микрофон
4. Контакты для зарядки
5. Индикаторы уровня заряда батареи док-станции
6. Разъём микро-USB для зарядки док-станции

СХЕМА УСТРОЙСТВА:



ЗАРЯДКА ДОК-СТАНЦИИ/ФУТЛЯРА

1. Перед тем как начать использовать наушники в первый раз необходимо полностью зарядить док-станцию/футляр. Подключить USB-кабель к micro-USB разъему на задней стороне док-станции/футляра, а другой конец кабеля к источнику питания. Один светящийся индикатор соответствует 25% заряда батареи. Четыре светящиеся светодиодных индикатора обозначают, что док-станция/футляр заряжена на 100% и готова к использованию. После того, как док-станция/футляр полностью заряжена, отсоедините USB-кабель от док-станции/ футляра и источника питания.
2. Время полной зарядки док-станции/футляра составляет приблизительно 1 ч.
3. После того как аккумулятор док-станции был полностью заряжен в первый раз, в дальнейшем вы можете одновременно заряжать аккумулятор док-станции с размещёнными в ней наушниками.



ЗАРЯДКА НАУШНИКОВ

1. Перед тем как начать использовать наушники в первый раз необходимо их полностью зарядить при помощи ранее заряженной док-станции/футляра. Разместите наушники в специальных полостях док-станции/футляра, чтобы коннекторы питания наушников и док-станции/футляра совпадали.

2. Время полной зарядки наушников составляет приблизительно 1,5 ч.

3. В течение зарядки наушников светодиодный индикатор на внешнем корпусе наушников непрерывно горит красным цветом. Когда наушники зарядятся, красный индикатор погаснет.

4. Если наушники не использовались в течение длительного времени, или аккумуляторы наушников полностью разряжены, при постановке наушников на зарядку красный индикатор заряда батареи на наушниках может включиться с некоторой задержкой.

5. Если заряд батареи слишком низкий и наушники не были помещены в док-станцию/футляр для зарядки, то наушники автоматически выключатся.

ОПИСАНИЕ РАБОТЫ ГАРНИТУРЫ

Включение

Для включения наушников длительно нажмите на кнопку 1.

Выключение

Для выключения наушников длительно нажмите на кнопку 1, после чего индикатор загорится красным цветом и наушники выключатся.

Если наушники работали в стерео-режиме, для выключения обоих наушников достаточно выключить один из них. При этом второй наушник выключится автоматически. Обратите внимание, что в этом случае для включения обоих наушников включать их необходимо каждый индивидуально.

Подключение наушников

Наушники могут работать либо в стерео-режиме, либо в моно-режиме. Для работы в моно-режиме можно использовать как левый, так и правый наушники независимо друг от друга.

Стерео-режим

1. Активируйте Bluetooth на вашем устройстве (смартфоне или планшете)
2. Одновременно длительно нажмите на кнопку 1 наушников до тех пор, пока индикаторы обоих наушников не начнут мигать красным/синим цветом.

3. После того, как наушники соединятся между собой, индикатор правого (ведомого) наушника погаснет и начнёт кратковременно мигать синим цветом, а индикатор левого (ведущего) продолжит мигать красным/синим цветом.

4. Найдите на вашем смартфоне в списке доступных устройств гарнитуру TWS-03 и подключитесь к ней

5. После успешного подключения к смартфону/планшету индикатор основного наушника погаснет и начнёт кратковременно мигать синим цветом.

При повторном подключении достаточно активировать Bluetooth на вашем устройстве и включить наушники: соединение произойдёт автоматически

Моно-режим

1. Активируйте Bluetooth на вашем устройстве (смартфоне или планшете)
2. Длительно нажмите кнопку 1 любого из наушников до тех пор, пока индикатор выбранного вами наушника не начнёт мигать красным/синим цветом.
3. Найдите на вашем смартфоне в списке доступных устройств гарнитуру TWS-03 и подключитесь к ней
4. После успешного подключения к смартфону/планшету индикатор наушника погаснет и начнёт кратковременно мигать синим цветом.

При повторном подключении достаточно активировать Bluetooth на вашем устройстве и включить наушник: соединение произойдёт автоматически.

Обратите внимание, если используемый вами наушник ещё не подключался к устройству в моно-режиме, или подключался к этому устройству в стерео-режиме, выступая в качестве ведомого (правый наушник), то автоматического подключения не произойдёт и необходимо проделать все описанные выше процедуры.

Воспроизведение/Пауза

Для начала воспроизведения или постановки на паузу кратковременно нажмите на кнопку 1. При работе наушников в стерео-режиме управлять можно с любого наушника.

Следующий трек

Для переключения следующего трека во время воспроизведения дважды кратковременно нажмите кнопку 1. При работе наушников в стерео-режиме управлять можно с любого наушника.

Ответить на вызов

Для того чтобы принять звонок, во время входящего звонка кратковременно нажмите кнопку 1 любого наушника.

Завершить вызов

Для того чтобы завершить звонок кратковременно нажмите кнопку 1 любого наушника.

Набор последнего номера

Для того чтобы набрать последний набранный номер, остановите воспроизведение и дважды кратковременно нажмите кнопку 1 на любом из наушников.

Отмена вызова

Для отмены входящего вызова длительно нажмите кнопку 1 на любом наушнике.

Низкий уровень заряда батареи

При уровне заряда батареи ниже 20% светодиодные индикаторы наушников загорятся красным цветом на 5 секунд. При разряде батареи до критического уровня светодиодный индикатор наушников начнёт мигать красным цветом, после чего наушники автоматически выключатся.

Сброс настроек

В случае если наушники не подключаются к устройству, произведите сброс настроек наушников.

Для сброса настроек:

1. Выключите оба наушника
2. Одновременно нажмите и удерживайте кнопку 1 в течение 8 секунд: индикаторы включатся красным, потом погаснут и начнут мигать красным/синим цветом. После этого индикатор правого наушника погаснет и начнёт кратковременно мигать синим цветом, а левый наушник начнёт мигать красным/синим цветом, свидетельствуя о том, что сброс настроек выполнен успешно.
3. Выключите оба наушника
4. Наушники готовы к работе

После сброса настроек необходимо заново произвести сопряжение наушников с вашими устройствами (телефоны, смартфоны, планшеты)

НАЗНАЧЕНИЕ

Данная беспроводная гарнитура предназначена для работы с плеерами/смартфонами/планшетами и прочими мобильными

устройствами посредством передачи данных по протоколу Bluetooth.

МЕРЫ ПРЕДОСТОРОЖНОСТИ

1. Не используйте данную гарнитуру во время управления транспортом.
2. Не используйте данную гарнитуру на высоком уровне громкости длительное время (более четверти часа) – это приводит к ухудшению слуха.
3. Беспроводная технология Bluetooth, используемая в данной гарнитуры, обеспечивает передачу данных в диапазоне приблизительно до 10 метров, но на дальность передачи могут влиять расположенные на пути препятствия, посторонние радиосигналы и другие факторы.

РЕШЕНИЕ ВОЗМОЖНЫХ ПРОБЛЕМ

Проблема #1: Функция Bluetooth не работает.

Решение: Зарядите батарею при помощи док-станции/футляра, предварительно убедившись, что у док-станции/футляра достаточно заряда.

Проблема #2: Невозможно выполнить процедуру сопряжения.

Решение: Расположите подключаемое устройство Bluetooth ближе к наушникам.

Проблема #3: Невозможно установить соединение Bluetooth.

Решение:

1. Убедитесь, что функция Bluetooth в наушниках включена.
2. Убедитесь, что подключаемое устройство включено и функция Bluetooth на этом устройстве активирована.
3. Выполните процедуру сопряжения устройств еще раз.

УСЛОВИЯ ХРАНЕНИЯ:

Устройство требуется хранить при температуре от 5 до 40 градусов °C при относительной влажности не более 85%, избегая попадания прямых солнечных лучей.

УСЛОВИЯ ТРАНСПОРТИРОВКИ:

Изделие рекомендуется транспортировать в оригинальной упаковке.

РЕАЛИЗАЦИЯ УСТРОЙСТВА

Изделие предназначено для реализации через розничные торговые сети и не требует специальных условий.

УСЛОВИЯ УТИЛИЗАЦИИ

Для утилизации изделия, пожалуйста, обратитесь в авторизованный сервисный центр.

УСЛОВИЯ ГАРАНТИЙНОГО ОБСЛУЖИВАНИЯ

С условиями гарантийного обслуживания можно ознакомиться на сайте DIGMA: digma.ru/support/warranty/

ТЕХНИЧЕСКАЯ ПОДДЕРЖКА

По вопросам технической поддержки обратитесь в соответствующий раздел на сайте DIGMA: digma.ru/support/help/

ИЗГОТОВИТЕЛЬ

Ниппон Клик Системс ЛЛП

Адрес: 40 Виллоугхби Роад, Лондон N8 OJG,
Соединенное Королевство Великобритании и Северной Ирландии
Сделано в Китае

Nippon Klick Systems LLP

Address: 40 Willoughby Road, London N8 OJG,
The United Kingdom of Great Britain and Northern Ireland
Made in China

ИМПОРТЕР

ООО «Фортлэнд»

Адрес: 119270, г. Москва, Лужнецкая наб., дом 2/4, стр. 29, эт. 2,
оф. пом. 201

Для получения более подробной информации об устройстве посетите сайт: www.digma.ru

Изготовитель оставляет за собой право изменения комплектации, технических характеристик и внешнего вида товара.

Срок службы изделия составляет 24 месяца с даты продажи, но не более 30 месяцев с даты производства.

Гарантийный срок: 1 год

