

DIGMA

РУКОВОДСТВО ПОЛЬЗОВАТЕЛЯ

БЕСПРОВОДНАЯ АКУСТИЧЕСКАЯ СИСТЕМА
WIRELESS ACOUSTIC SYSTEM

S-21

Благодарим вас за покупку акустической системы DIGMA!

Перед началом использования данного устройства, пожалуйста, внимательно прочтите руководство пользователя для обеспечения правильной эксплуатации изделия и предотвращения его повреждения.

Конструктивные особенности устройства и содержание данной инструкции могут быть изменены в целях усовершенствования продукта, без предварительного уведомления.

Изготовитель и дистрибьюторы данной продукции не несут ответственности за повреждения корпуса устройства, а также за ущерб, причиненный вследствие неправильной или несоответствующей эксплуатации пользователем.

ПОДГОТОВКА К РАБОТЕ

• **ВАЖНО!** Не включайте акустическую систему сразу, если Вы принесли ее с мороза; в этом случае изделие необходимо выдержать перед включением при комнатной температуре примерно три часа.

• Проверьте комплектацию. Убедитесь в отсутствии видимых повреждений корпуса, которые могли возникнуть при транспортировке. Если изделие повреждено или не функционирует – обратитесь к продавцу.

ТЕХНИЧЕСКИЕ ХАРАКТЕРИСТИКИ:

- Тип подключения: беспроводной
- Особенности: возможность зарядки мобильных устройств
- Выходная мощность: 2*7Вт, стерео
- Диапазон воспроизводимых частот: 150Гц - 18КГц
- Соотношение сигнал/шум: >80 дБ

Динамики:

Основной динамик: 4 ом 2*Ø35 мм
Пассивный динамик: 4 ом 2*60x35 мм

Интерфейсы подключения:

MicroSD-карта (до 64ГБ), FAT/FAT32*
Аудио-вход (3.5 мм)
Bluetooth (V4.1+EDR)

MicroUSB разъем (для зарядки)
USB разъем (используется только в качестве Power Bank-a)

- Встроенный микрофон
- Время работы без подзарядки: до 12 ч**
- Поддерживаемые аудио-форматы: MP3, WAV
- Материал: пластик/силикон/металлическая сетка
- Встроенный Li-аккумулятор: 3.7В, 1800 мАч
- Напряжение зарядки: 5В, 2А
- Габариты колонки: 70 x 173 x 66 мм
- Вес: 480 г

КОМПЛЕКТАЦИЯ:

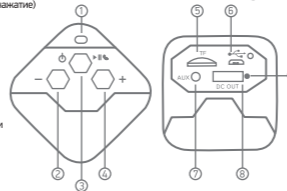
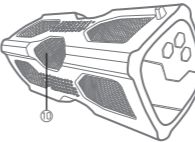
- Беспроводная акустическая система S-21
- MicroUSB-кабель (для зарядки)
- Аудиокабель (3.5 мм)
- Карабин
- Руководство пользователя
- Гарантийный талон

*Тестирование проводилось на карте Samsung EVO Plus microSD XC 64GB, class UHS 3, FAT32

**Измерения проводились на средней громкости в режиме Bluetooth

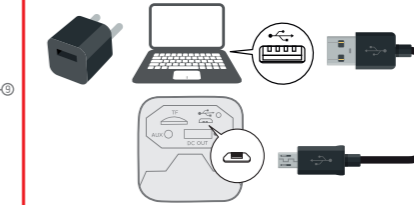
ЭЛЕМЕНТЫ УПРАВЛЕНИЯ

1. Индикатор режимов работы
2. Громкость – (длительное нажатие)
Предыдущий трек (кратковременное нажатие)
3. Включение/Выключение (длительное нажатие)
Воспроизведение/Пауза (кратковременное нажатие)
4. Громкость + (длительное нажатие)
Следующий трек (кратковременное нажатие)
5. Слот для TF-карты
6. Разъем для зарядки встроенного аккумулятора
7. Аудиовход
8. USB разъем (Power Bank)
9. Индикатор заряда батареи
10. Микрофон



НАЧАЛО РАБОТЫ

Перед началом эксплуатации зарядите устройство. Для зарядки колонки необходим источник питания с выходным напряжением +5В и мощностью не менее 10Вт (5В, 2А). Для уменьшения времени заряда аккумулятора рекомендуется заряжать устройство в выключенном состоянии. Подключите USB-провод (из комплекта) к колонке к microUSB-разъёму (6). Другой конец USB-провода подключите к источнику питания 5В 2А. При этом индикатор заряда батареи (9) начнет мигать. После того как батарея будет заряжена, индикатор загорится постоянно.



ВКЛЮЧЕНИЕ УСТРОЙСТВА

Для включения устройства длительно нажмите кнопку (3). Колонка переключится в режим «BLUETOOTH» автоматически. Светодиодный индикатор начнет быстро мигать, свидетельствуя о том, что колонка ожидает соединения с другим Bluetooth-устройством.

ПЕРЕКЛЮЧЕНИЕ РЕЖИМОВ

Колонка имеет три режима работы:

- РЕЖИМ BLUETOOTH
- РЕЖИМ АУДИОВХОД
- РЕЖИМ TF-КАРТА

Переключение режимов осуществляется двойным нажатием кнопки (3). Режим TF-КАРТА и АУДИОВХОД доступны только при установленном соответствующем носителе.

РЕЖИМ BLUETOOTH

1. Включите питание устройства длительным нажатием кнопки (3).
2. Активируйте Bluetooth на вашем смартфоне (планшете, плеере).
3. Найдите в списке Bluetooth-устройств беспроводную акустическую систему S-21 и подключитесь к ней.
4. Начните воспроизведение на источнике звука или нажмите кратковременно кнопку «Воспроизведение/Пауза» (3).
5. Для переключения треков вперед или назад используйте кнопки

«Следующий трек» (4) и «Предыдущий трек» (2) соответственно.

6. Для остановки или продолжения воспроизведения используйте кнопку «Воспроизведение/Пауза» (3).

7. Для регулировки громкости используйте длительное нажатие кнопок (2) и (4), или регулятор громкости на источнике звука (смартфон, планшет, плеер).

ТЕЛЕФОННЫЙ РАЗГОВОР В РЕЖИМЕ BLUETOOTH

1. В режиме «BLUETOOTH» при поступлении входящего звонка на подсоединённое к колонке устройство (смартфон или планшет) колонка подаст звуковой сигнал.

2. Для приёма вызова временно нажмите кнопку (3).

3. Для окончания вызова временно нажмите кнопку (3).

4. Колонка имеет встроенный микрофон. Говорите в микрофон на расстоянии 10-20см.

РЕЖИМ АУДИОВХОД

1. Включите питание устройства длительным нажатием кнопки (3).

2. Подсоедините источник аудиосигнала с помощью аудиокабеля входящего в комплект к AUX-разъёму колонки (7).

3. Колонка автоматически переключится в режим «АУДИОВХОД».

4. На устройстве-источнике аудиосигнала включите воспроизведение.

5. Для регулировки громкости используйте длительное нажатие кнопок (2) и (4), или регулятор громкости на источнике звука (смартфон, планшет, плеер).

РЕЖИМ TF-КАРТА

1. Включите питание устройства длительным нажатием кнопки (3).

2. Установите microSD-карту с поддерживаемыми устройством медиафайлами в слот для TF-карты (5).

3. Устройство автоматически переключится в режим «TF-КАРТА» и начнёт воспроизведение файлов.

4. Для переключения треков вперёд или назад используйте кнопки «Следующий трек» (4) и «Предыдущий трек» (2) соответственно.

5. Для остановки или продолжения воспроизведения используйте кнопку «Воспроизведение/Пауза» (3).

6. Для регулировки громкости используйте длительное нажатие кнопок (2) и (4).

НАЗНАЧЕНИЕ

Данное устройство предназначено для воспроизведения звука.

ПРАВИЛА И УСЛОВИЯ МОНТАЖА

Данное устройство не требует какого-либо монтажа или постоянной фиксации.

МЕРЫ ПРЕДОСТОРОЖНОСТИ

1. Оберегайте изделие от повышенной влажности, пыли и воздействия высоких температур.

2. Не используйте для протирки бензин, спирты или другие растворители, т. к. они могут повредить поверхность. Для чистки используйте мягкую сухую ткань.

3. Не допускайте механического воздействия на изделие.

4. Не вскрывайте изделие и не производите ремонт самостоятельно.

РЕШЕНИЕ ВОЗМОЖНЫХ ПРОБЛЕМ

Проблема: Отсутствует питание.

Решение: Зарядите акустическую систему.

Проблема: Нет звука.

Решение:

• Настройте уровень громкости на подключенном устройстве.

• Убедитесь, что Bluetooth-устройство находится в рабочем диапазоне.

Проблема: Акустическая система не реагирует.

Решение: Перезапустите акустическую систему.

Проблема: После подключения устройства с технологией Bluetooth ухудшилось качество звучания.

Решение: Прием сигналов Bluetooth низкого качества. Переместите устройство ближе к системе или устраните все препятствия между ними.

Проблема: Не удается подключиться к устройству.

Решение:

• На устройстве не включена функция Bluetooth. Инструкция по активации функции смотрите в руководстве пользователя.

• Другое Bluetooth-устройство уже подключено к системе. Отключите устройство и повторите попытку.

ПРИМЕЧАНИЕ

Запрещается снимать корпус устройства.

Запрещается смазывать детали устройства.

Запрещается устанавливать данное устройство на другие электрические приборы.

УСЛОВИЯ ХРАНЕНИЯ

Устройство требуется хранить при температуре от 5 до 40 градусов °C при относительной влажности не более 85%, избегать попадания прямых солнечных лучей.

УСЛОВИЯ ТРАНСПОРТИРОВКИ

Изделие рекомендуется транспортировать в оригинальной упаковке.

РЕАЛИЗАЦИЯ УСТРОЙСТВА

Изделие предназначено для реализации через розничные торговые сети и не требует специальных условий.

УСЛОВИЯ УТИЛИЗАЦИИ

Для утилизации изделия, пожалуйста, обратитесь в авторизованный сервисный центр.

ИЗГОТОВИТЕЛЬ

Ниппон Клик Системс ЛЛП

Адрес: 40 Виллоугхби Роад, Лондон N8 ОЖГ,
Соединенное Королевство Великобритании и Северной Ирландии
Сделано в Китае

Nippon Klick Systems LLP

Address: 40 Willoughby Road, London N8 OJG,
The United Kingdom of Great Britain and Northern Ireland
Made in China

ИМПОРТЕР

ООО «Фортлэнд»

Адрес: 119270, г. Москва, Лужнецкая наб., дом 2/4, стр. 29, этаж 2, офисное помещение 201

Уполномоченное изготовителем для осуществления действий при подтверждении соответствия и для возложения ответственности за несоответствие продукции требованиям технического регламента Таможенного союза лицо
ООО «Сеть компьютерных клиник»
Адрес: 127521, г. Москва, ул. Шереметьевская д. 47, эт. 4, комната 22

Для получения более подробной информации об устройстве посетите сайт:

www.digma.ru

Месяц и год изготовления данного устройства Вы можете найти на упаковке продукции.

Срок гарантии: 1 год*

Срок службы: 1 год

Срок годности: не ограничен

**В соответствии с гарантийными условиями.*