

# DIGMA

## РУКОВОДСТВО ПОЛЬЗОВАТЕЛЯ

БЕСПРОВОДНАЯ АКУСТИЧЕСКАЯ СИСТЕМА  
WIRELESS ACOUSTIC SYSTEM

S-15

Благодарим вас за покупку акустической системы DIGMA!

Перед началом использования данного устройства, пожалуйста, внимательно прочтите руководство пользователя для обеспечения правильной эксплуатации изделия и предотвращения его повреждения.

Конструктивные особенности устройства и содержание данной инструкции могут быть изменены в целях усовершенствования продукта, без предварительного уведомления.

Изготовитель и дистрибьюторы данной продукции не несут ответственности за повреждения корпуса устройства, а также за ущерб, причиненный вследствие неправильной или несоответствующей эксплуатации пользователем.

### ПОДГОТОВКА К РАБОТЕ

• **ВАЖНО!** Не включайте акустическую систему сразу, если Вы принесли ее с мороза; в этом случае изделие необходимо выдержать перед включением при комнатной температуре примерно три часа.

• Проверьте комплектацию. Убедитесь в отсутствии видимых повреждений корпуса, которые могли возникнуть при транспортировке. Если изделие повреждено или не функционирует – обратитесь к продавцу.

### ТЕХНИЧЕСКИЕ ХАРАКТЕРИСТИКИ:

- Тип подключения: беспроводной
- Выходная мощность: 2\*5 Вт, стерео
- Диапазон воспроизводимых частот: 20Гц - 20КГц
- Соотношение сигнал/шум: >75 дБ

• Режимы работы:

- Режим Bluetooth

- Режим Радио

- Режим TF-карта

- Режим USB-плеер

• Динамики: 2\*Ø40 мм

• Встроенный микрофон

• Время работы без подзарядки: до 5 ч\*

• Поддерживаемые аудио-форматы: MP3, WAV

• Материал: пластик/металлическая сетка

• Напряжение питания: 3.7В --- 500мА

• Встроенная батарея: 1200 мАч

• Интерфейс подключения: Bluetooth V4.2

• Габариты колонки: 68 x 145 x 68 мм

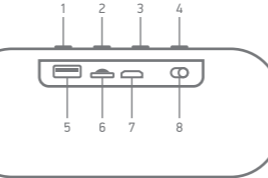
• Вес: 300 г

*\*Измерения проводились на средней громкости в режиме Bluetooth*

### КОМПЛЕКТАЦИЯ:

- Беспроводная акустическая система S-15
- MiniUSB-кабель
- Руководство пользователя

### ЭЛЕМЕНТЫ УПРАВЛЕНИЯ

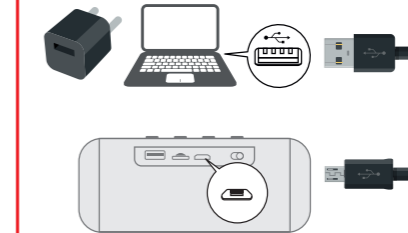


### ЭЛЕМЕНТЫ УПРАВЛЕНИЯ

1. Громкость + (длительное нажатие)  
Следующий трек (кратковременное нажатие)
2. Воспроизведение/Пауза/Автоматический поиск радиостанций  
(кратковременное нажатие)
3. Изменение режима (длительное нажатие)  
Принятие/Завершение входящего звонка (кратковременное нажатие)  
Отклонение входящего звонка (длительное нажатие)  
Набор последнего номера (двойное нажатие)
4. Громкость – (длительное нажатие)  
Предыдущий трек (кратковременное нажатие)
5. USB разъем
6. Slot для TF-карты
7. Зарядка
8. Включение/Выключение

### НАЧАЛО РАБОТЫ

Перед началом эксплуатации зарядите устройство: подключите USB-кабель к разъёму Mini-USB акустической системы. Другой конец кабеля подключите к USB-разъёму компьютера или внешнего адаптера



питания с выходным напряжением 5В и выходной мощностью не менее 5Вт (в комплект не входит). При этом на колонке загорится красный индикатор. После того как батарея будет заряжена индикатор погаснет.

### ВКЛЮЧЕНИЕ УСТРОЙСТВА

Для включения устройства переведите переключатель в положение ON. Если при этом к устройству не подключены внешние носители информации с поддерживаемыми аудиофайлами (microSD-карта/USB-накопитель), колонка переключится в режим «BLUETOOTH». Светодиодный индикатор начнёт быстро мигать, свидетельствуя о том, что колонка ожидает соединения с другим Bluetooth-устройством.

### РЕГУЛИРОВКА ГРОМКОСТИ

Для уменьшения или увеличения громкости в любом из режимов используйте длительное нажатие кнопок – и +. При достижении желаемого уровня отпустите кнопку.

### ПЕРЕКЛЮЧЕНИЕ РЕЖИМОВ

Колонка имеет четыре режима работы:

- РЕЖИМ BLUETOOTH
- РЕЖИМ РАДИО
- РЕЖИМ USB-ПЛЕЕР
- РЕЖИМ TF-КАРТА

Переключение режимов осуществляется длительным нажатием кнопки **MFB**.

#### РЕЖИМ BLUETOOTH

1. Переведите устройство в режим «BLUETOOTH». После чего индикатор начнет мигать синим светом.
2. Активируйте Bluetooth на вашем смартфоне (планшете, плеере).
3. Найдите в списке Bluetooth-устройств беспроводную акустическую систему S-15 и подключитесь к ней.

#### ТЕЛЕФОННЫЙ РАЗГОВОР В РЕЖИМЕ BLUETOOTH

В режиме «BLUETOOTH» при поступлении входящего звонка на подсоединённое к колонке устройство (смартфон или планшет) колонка подаст звуковой сигнал.

Для приёма вызова временно нажмите кнопку **MFB**. Для отклонения вызова длительно нажмите кнопку **MFB**. Колонка имеет встроенный микрофон. Говорите в микрофон на расстоянии 10-20 см.

Для окончания вызова временно нажмите кнопку **MFB**. Для вызова последнего набранного номера дважды нажмите кнопку **MFB**.

#### РЕЖИМ РАДИО

1. Подключите MiniUSB-кабель к соответствующему разъёму колонки в качестве антенны.
2. Переведите устройство в режим «РАДИО».

3. Для автоматического поиска станций временно нажмите кнопку **▶|**. Индикатор начнёт быстро мигать. По окончании настройки индикатор начнёт мигать медленно, а устройство переключится на первую настроенную станцию.
4. Для переключения между настроенными станциями используйте временно нажатие кнопок **—** и **+**.
5. Для сохранения нужной радиостанции, необходимо длительно нажать на кнопку **▶|**.

#### РЕЖИМ TF-КАРТА

1. Установите TF-карту с поддерживаемыми устройством медиафайлами в слот для TF-карты.
2. Устройство автоматически переключится в режим «TF-КАРТА» и начнёт воспроизведение файлов.
3. Используйте временно нажатие кнопки **▶|** для постановки на паузу и продолжения воспроизведения. Для перехода к следующему треку временно нажмите кнопку **+**. Для перехода к предыдущему треку временно нажмите кнопку **—**.

#### РЕЖИМ USB-ПЛЕЕР

1. Подключите к USB-разъёму устройства, USB-накопитель с поддерживаемыми устройством медиафайлами.

2. Устройство автоматически переключится в режим «USB-ПЛЕЕР» и начнёт воспроизведение файлов.
3. Используйте временно нажатие кнопки **▶|** для постановки на паузу и продолжения воспроизведения. Для перехода к следующему треку временно нажмите кнопку **+**. Для перехода к предыдущему треку временно нажмите кнопку **—**.

#### НАЗНАЧЕНИЕ

Данное устройство предназначено для воспроизведения звука.

#### ПРАВИЛА И УСЛОВИЯ МОНТАЖА

Данное устройство не требует какого-либо монтажа или постоянной фиксации.

#### МЕРЫ ПРЕДОСТОРОЖНОСТИ

1. Оберегайте изделие от повышенной влажности, пыли и воздействия высоких температур.
2. Не используйте для протирки бензин, спирты или другие растворители, т. к. они могут повредить поверхность. Для чистки используйте мягкую сухую ткань.
3. Не допускайте механического воздействия на изделие.
4. Не вскрывайте изделие и не производите ремонт самостоятельно.

#### РЕШЕНИЕ ВОЗМОЖНЫХ ПРОБЛЕМ

**Проблема:** Отсутствует питание.

**Решение:** Зарядите акустическую систему.

**Проблема:** Нет звука.

**Решение:**

- Настройте уровень громкости на подключенном устройстве.
- Убедитесь, что Bluetooth-устройство находится в рабочем диапазоне.

**Проблема:** Акустическая система не реагирует.

**Решение:** Перезапустите акустическую систему.

**Проблема:** После подключения устройства с технологией Bluetooth ухудшилось качество звучания.

**Решение:** Прием сигналов Bluetooth низкого качества. Переместите устройство ближе к системе или устраните все препятствия между ними.

**Проблема:** Не удается подключиться к устройству.

**Решение:**

- На устройстве не включена функция Bluetooth. Инструкция по активации функции смотрите в руководстве пользователя.
- Другое Bluetooth-устройство уже подключено к системе. Отключите устройство и повторите попытку.

#### ПРИМЕЧАНИЕ

Запрещается снимать корпус устройства.

Запрещается смазывать детали устройства.

Запрещается устанавливать данное устройство на другие электрические приборы.

#### УСЛОВИЯ ХРАНЕНИЯ

Устройство требуется хранить при температуре от 5 до 40 градусов °C при относительной влажности не более 85%, избегать попадания прямых солнечных лучей.

#### УСЛОВИЯ ТРАНСПОРТИРОВКИ

Изделие рекомендуется транспортировать в оригинальной упаковке.

#### РЕАЛИЗАЦИЯ УСТРОЙСТВА

Изделие предназначено для реализации через розничные торговые сети и не требует специальных условий.

#### УСЛОВИЯ УТИЛИЗАЦИИ

Для утилизации изделия, пожалуйста, обратитесь в авторизованный сервисный центр.

#### ИЗГОТОВИТЕЛЬ

**Ниппон Клик Системс ЛЛП**

Адрес: 40 Виллоугхби Роад, Лондон N8 ОЖГ,

Соединенное Королевство Великобритании и Северной Ирландии

Сделано в Китае

**Nippon Klick Systems LLP**

Address: 40 Willoughby Road, London N8 OJG,

The United Kingdom of Great Britain and Northern Ireland

Made in China

Уполномоченное изготовителем для осуществления действий при подтверждении соответствия и для возложения ответственности за несоответствие продукции требованиям технического регламента Таможенного союза лицо

**ООО «Сеть компьютерных клиник»**

Адрес: 127521, г. Москва, ул. Шереметьевская д. 47, эт. 4, комната 22

#### ИМПОРТЕР

**ООО «Фортлэнд»**

Адрес: 119270, г. Москва, Лужнецкая наб., дом 2/4, стр. 29, этаж 2, офисное помещение 201

Для получения более подробной информации об устройстве посетите сайт:

[www.digma.ru](http://www.digma.ru)

Месяц и год изготовления данного устройства Вы можете найти на упаковке продукции.

Гарантийный срок: 1 год

Срок службы: 1 год

Срок годности: не ограничен