

DaZed®

Портативный медиа плеер

ЦИФРОВОЙ АУДИО И ВИДЕО ПЛЕЕР / ФОТОАЛЬБОМ / FM РАДИО / ЭЛЕКТРОННАЯ КНИГА / ДИКТОФОН /
ВНЕШНИЙ ДИСК USB



V-63

Руководство пользователя

ВВЕДЕНИЕ

Благодарим Вас за приобретение MP3 плеера DaZed!

Пожалуйста, внимательно прочитайте данное Руководство перед началом использования.

Соблюдение авторских прав

Вы должны знать, что распространение аудио и видео файлов без согласия владельца их авторских прав незаконно. DSD Ltd. и ассоциированные компании не несут ответственности за подобные действия.

Безопасное использование

Для безопасного использования устройства, пожалуйста, внимательно прочитайте пункт "Меры предосторожности" данного руководства.

Сохранность данных

Несмотря на то, что в плеере используется надежная Flash память, рекомендуем Вам сохранять копии важных файлов на компьютере. Данные в памяти плеера могут быть потеряны в результате сильного удара, электрического разряда и по другим причинам.

Производитель не несет ответственности за возможную порчу или потерю данных.

Перед обращением в сервисный центр Вам необходимо сохранить данные из памяти плеера. Они могут быть утеряны при ремонте и обслуживании плеера, т.к. сервисный центр исходит из того, что у Вас есть резервные копии и специально не занимается восстановлением файлов.

Производитель оставляет за собой право на изменение характеристик устройства, алгоритмов функционирования, комплектности и информации, содержащейся в данном Руководстве, без предварительного уведомления.

СОДЕРЖАНИЕ

Основные функции и особенности	4	Игра	29
Комплект поставки	6	Диктофон	30
Внешний вид плеера	7	Радио	32
Дисплей	8	Настройка плеера	35
Зарядка	9	Шифрование данных	38
Подключение к компьютеру	10	Восстановление системы	40
Использование плеера	13	Конвертирование видео файлов	42
Воспроизведение музыки	18	Меры предосторожности	43
Воспроизведение видеороликов	23	Устранение неисправностей	44
Просмотр фотографий	25	Спецификации	45
Чтение электронных книг	27		

ОСНОВНЫЕ ФУНКЦИИ И ОСОБЕННОСТИ

Мобильный центр развлечений

- **Цифровой аудио плеер - музыка в кармане!**
 - Воспроизведение звуковых форматов MP3, WMA, WAV & OGG.
 - MP3-караоке – синхронное отображение на экране текста воспроизводимой песни (функция **LYRIC**).
 - Режимы повтора фрагмента, трека, папки, всех треков, воспроизведение треков случайным образом, режим ознакомления.
 - Семь предустановленных настроек эквалайзера: Natural, Rock, Pop, Classic, Soft, Jazz, DBB.
 - Удобная система навигации по папкам и файлам.
- **Цифровой видео плеер - друзья оценят!**
 - Воспроизведение видео файлов формата AMV.
- **Фотоальбом - покажи знакомым!**
 - Отображение графических файлов форматов JPG, GIF, BMP.
 - Режим **слайд-шоу**.
- **Электронная книга. Чтение - свет!**
 - Отображение текстовых файлов формата TXT.
- **FM Радиоприемник - будь в курсе событий!**
 - Память на 20 радиостанций позволяет быстро настроиться на любимый канал.

Мобильный помощник

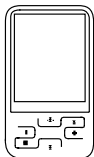
- **Диктофон**
 - Встроенный микрофон позволяет записывать важную информацию (например, на лекциях или деловых встречах).
Важные детали разговора теперь не будут утеряны.
- **Помощник при изучении иностранных языков**
 - Функция уменьшения скорости воспроизведения поможет Вам более отчетливо понять иностранную речь в изучаемом уроке.
 - Лингафонная функция позволит Вам сравнить свое произношение иностранной фразы с эталоном.
- **Диск USB**
 - Возможность использования плеера в качестве мобильного внешнего накопителя. Windows 2000/XP не требует установки драйверов.

- **Шифрование данных**
 - С помощью прилагаемых программ Вы можете разделить память плеера на две области и установить на одну из них криптографическую защиту. На плеере Вы можете хранить секреты!

Продуманно и удобно

- **Возможность записи радиопередач**
 - Записывайте любимые хит-парады с прямого эфира и слушайте их в удобное для Вас время.
- **Стандартный сменный литиевый аккумулятор (BL-4C), такой же, как в ряде моделей мобильных телефонов**
 - Практическое отсутствие «эффекта памяти» позволяет подзаряжать аккумулятор в любое время независимо от уровня зарядки аккумулятора без ухудшения его рабочих свойств. Забудьте о необходимости постоянно покупать новые батарейки.
- **Зарядка аккумулятора от порта USB**
 - В офисе или дома просто подключите плеер к порту USB. В то время, пока Вы работаете на компьютере, Ваш плеер подзаряжается. Плеер всегда будет максимально заряженным и готовым к длительной работе.
- **Полноцветный дисплей высокой четкости размером 2.0", 260 тысяч цветов (220x176 пикселей)**
 - Наслаждайтесь многообразием цветов и яркими красками на большом экране.
- **Обновление прошивки**
 - Регулярно обновляя встроенное программное обеспечение плеера, Вы сможете полностью использовать все возможности плеера.

КОМПЛЕКТ ПОСТАВКИ



Плеер



Руководство
пользователя



Наушники



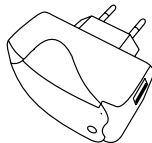
Шнурок на шею



CD диск



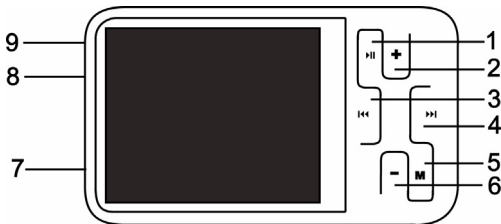
Кабель USB



Зарядное
устройство от сети 220В

ВНЕШНИЙ ВИД ПЛЕЕРА

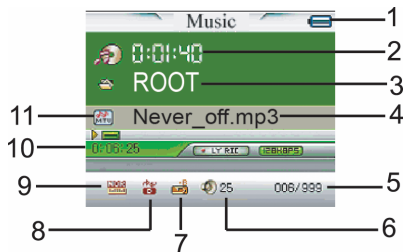
1. Кнопка **PLAY** (воспроизведение)
2. Кнопка **[+]** (увеличение громкости)
3. Кнопка **LEFT** (Назад)
4. Кнопка **RIGHT** (Вперед)
5. Кнопка **MENU** (Меню)
6. Кнопка **[-]** (уменьшение громкости)
7. Переключатель **POWER** (включение)
8. Разъем для наушников
9. Разъем USB



Для повышения прочности и надежности в плеере применены специальные «жесткие» кнопки, нажатия на которые могут показаться недостаточно четкими при первом использовании. Это не является дефектом. После некоторого числа нажатий в процессе эксплуатации кнопки станут комфортными.

ДИСПЛЕЙ

1. Индикатор заряда батареи
2. Время воспроизведения
3. Текущая папка
4. Имя файла или информация о треке
5. Текущий трек/Всего треков в папке
6. Уровень громкости
7. Статус повтора фрагмента
8. Режим повтора
9. Настройка эквалайзера
10. Длина трека
11. Формат файла



ЗАРЯДКА

ЗАРЯДКА ЧЕРЕЗ USB

Плеер может подзарядиться от компьютера. Переведите переключатель **POWER** в положение **ON**. При подключении к компьютеру плеер автоматически включается и начинается зарядка батареи.

ЗАРЯДКА С ПОМОЩЬЮ АДАПТЕРА

Плеер можно заряжать от сети 220В с помощью адаптера. Зарядка начинается автоматически при подключении к сети.



Не тяните за провод при отключении адаптера во избежание повреждения провода и удара током.

Не берите адаптер мокрыми руками во избежание удара током.

Не прикладывайте большое усилие при подключении разъемов во избежание поломки.

Для зарядки аккумулятора от сети 220В используйте только штатный адаптер (Производитель не несет ответственности за повреждения, связанные с использованием непредусмотренного адаптера).



Когда батарея разряжается, индикатор заряда батареи на экране становится не закрашенным. После отключения плеера по причине полного разряда батареи, не пытайтесь включать устройство до его подзарядки. Не храните плеер с полностью разряженной батареей в течение длительного времени. Аккумулятор плеера может испортиться и перестать заряжаться.

При самом первом подключении плеера оставьте его заряжаться примерно на 12 часов, вместо обычно необходимых для полной зарядки 4 часов. В дальнейшем не оставляйте плеер заряжаться от сети на большее, чем 4 часа, время.



Если Вы в течение длительного времени не собираетесь использовать плеер, переведите переключатель **POWER** в положение **OFF**.

ПОДКЛЮЧЕНИЕ К КОМПЬЮТЕРУ

МИНИМАЛЬНЫЕ ТРЕБОВАНИЯ К СИСТЕМЕ

- Операционная система Windows 98 SE/ME/2000/XP, или Mac OS 10.3 и выше, или Linux Redhat 8.0 и выше.
- 40 Мб свободного места на жестком диске.
- Привод CD-ROM.
- Порт USB.



При подключении плеера к компьютеру с установленной операционной системой Windows 98SE требуется установка драйверов.

ПОДКЛЮЧЕНИЕ

1. Установите компьютер таким образом, чтобы облегчить доступ к разъему USB порта компьютера. На некоторых компьютерах порт USB располагается на лицевой панели. При необходимости обратитесь к продавцу компьютера.
2. Подключите плеер к порту USB компьютера с помощью прилагаемого кабеля.
3. Плеер автоматически включится и начнет подзаряжаться. На дисплее плеера появится надпись **CONNECT**.



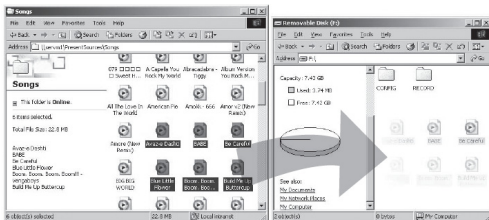
После подключения плеер распознается компьютером как съемный (внешний) диск. В операционной системе Windows плеер как съемный диск можно найти в окне **Мой Компьютер** (My Computer) или с помощью **Проводника** (Explorer). Вы можете копировать файлы на плеер и с плеера привычными для Вас средствами операционной системы. На плеер можно записывать не только музыкальные файлы, но и любые другие типы файлов.

КОПИРОВАНИЕ ФАЙЛОВ НА ПЛЕЕР

Плеер может использоваться в качестве внешнего устройства хранения данных. Для копирования файлов не требуется специальное программное обеспечение. Вы можете осуществлять копирование, перенос и удаление файлов стандартными средствами Вашей операционной системы.

Процедура копирования музыкальных и других файлов на плеер следующая:

1. Выделите файлы, которые Вы хотите скопировать на плеер. Для выделения нескольких файлов во время щелчка по файлам держите нажатой клавишу CTRL или SHIFT клавиатуры.
2. Щелкните правой кнопкой мыши на выделенных файлах. В появившемся меню выберите **Копировать** (Copy).
3. В окне **Мой Компьютер** (My Computer) или в **Проводнике** (Explorer) дважды щелкните на значок съемного диска плеера. Откроется окно плеера.
4. В окне плеера щелкните правой кнопкой мыши и в появившемся меню выберите **Вставить** (Paste).
5. После этого начнется копирование файлов. На дисплее плеера отобразится надпись **WRITING**.
6. После завершения копирования на экране отобразится надпись **READY**.



Различные режимы работы плеера при подключении к компьютеру отображаются на экране следующим образом:



Режим ожидания



Передача файлов на компьютер



Передача файлов в плеер



Для предотвращения повреждений плеера, пожалуйста, не отключайте плеер во время передачи данных.

ОТСОЕДИНЕНИЕ ОТ USB

При использовании Windows ME/2000/XP перед отсоединением плеера от порта USB необходимо выполнить процедуру безопасного отключения устройства.

1. В системной области (System Tray) дважды щелкните мышкой значок подключенного устройства USB (при позиционировании курсора мышки на этот значок на экране высвечивается надпись **Безопасное отключение устройств** (Safely Remove Hardware)).
2. В появившемся окне **Извлечение Устройств** (Remove Hardware Device) нажмите кнопку **Stop**.
3. Из списка устройств выберите плеер и нажмите кнопку **Ok**.
4. Через некоторое время появится окно, сообщающее о том, что плеер можно безопасно отключить.
5. После этого Вы можете отсоединить плеер от компьютера.

ИСПОЛЬЗОВАНИЕ ПЛЕЕРА

ИСПОЛЬЗОВАНИЕ КНОПОК

В зависимости от длительности нажатия на кнопки они могут выполнять различные действия.

Различаются следующие виды нажатий:

Простое (короткое) нажатие: Нажмите и отпустите кнопку.

Долгое нажатие: Нажмите кнопку и удерживайте ее нажатой в течение 2х секунд.

В некоторых случаях можно нажать и удерживать кнопку нажатой для того, чтобы во время нажатия происходило необходимое Вам действие. Например, удерживая кнопку **LEFT** или **RIGHT**, Вы можете осуществлять перемотку текущего трека. Когда перемотка достигнет нужного Вам фрагмента трека, Вы можете отпустить кнопку, и начнется воспроизведение выбранного Вами трека.

ВКЛЮЧЕНИЕ / ВЫКЛЮЧЕНИЕ

ВКЛЮЧЕНИЕ ПЛЕЕРА

Для включения плеера переведите переключатель **POWER** в положение **ON**. Затем нажмите и удерживайте кнопку **PLAY**.

ПЕРЕВОД ПЛЕЕРА В НЕАКТИВНЫЙ РЕЖИМ

Для перевода плеера в неактивный режим нажмите и удерживайте кнопку **PLAY**.

АКТИВАЦИЯ ПЛЕЕРА

Когда плеер находится в неактивном режиме и переключатель **POWER** находится в положении **ON**, Вы можете активировать плеер долгим нажатием кнопки **PLAY**.

ВЫЗОВ ГЛАВНОГО МЕНЮ

Для вызова главного меню во время воспроизведения или просмотра файлов нажмите и удерживайте кнопку **MENU**.

ВЫЗОВ МЕНЮ ТЕКУЩЕГО РЕЖИМА

Для вызова меню текущего режима плеера во время воспроизведения или просмотра файлов нажмите кнопку **MENU**.

ВЫКЛЮЧЕНИЕ ПЛЕЕРА

Для выключения плеера переведите переключатель **POWER** в положение **OFF**.

ПЕРЕКЛЮЧЕНИЕ РЕЖИМОВ

Переключение режимов работы плеера осуществляется с помощью главного меню. Для вызова на экран главного меню нажмите и удерживайте при воспроизведении или просмотре файлов кнопку **MENU**.

Главное меню плеера содержит следующие пункты:

- **MUSIC (Музыка)** – воспроизведение музыкальных файлов в форматах MP3 и WMA.
- **MOVIE (Видео)** – воспроизведение видео файлов в формате AMV.
- **RADIO (FM-радио)** – прослушивание радио.
- **RECORD (Диктофон)** – запись с микрофона.
- **PICTURE (Фото)** – просмотр изображений в форматах JPG и BMP.
- **SETTING (Настройки)** – настройка работы плеера.
- **TEXT (Эл. книга)** – чтение электронных текстов в формате TXT.
- **GAME (Игра)** – встроенная игра.



MUSIC	MOVIE	RECORD
PLAY	RADIO	PICTURE
SETTING	TEXT	GAME

Кнопками **LEFT/RIGHT** и **[-]/[+]** выберите необходимый пункт меню и нажмите кнопку **MENU** для подтверждения выбора.

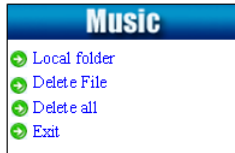
РЕГУЛИРОВКА ГРОМКОСТИ

- Для увеличения громкости нажмите кнопку **[+]**.
- Для уменьшения громкости нажмите кнопку **[-]**.

УПРАВЛЕНИЕ В МЕНЮ ТЕКУЩЕГО РЕЖИМА

Управление режимом работы плеера осуществляется с помощью меню, для вызова которого во время воспроизведения или паузы (в зависимости от режима) нажмите кнопку **MENU**.

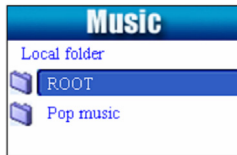
- Для перемещения по меню используйте кнопки **LEFT/RIGHT**.
- Для подтверждения выбора пункта меню или выбора требуемой настройки нажмите кнопку **MENU**.
- Для выхода из меню и продолжения воспроизведения или просмотра файла нажмите кнопку **PLAY**.
- Для перехода в главное меню нажмите и удерживайте кнопку **MENU**.



УПРАВЛЕНИЕ ПРИ ПОИСКЕ И ВЫБОРЕ ФАЙЛА В РЕЖИМЕ НАВИГАЦИИ

При выборе в меню текущего режима пункта [**LOCAL FOLDER** (Выбор папки)] плеер переходит в режим навигации для быстрого поиска и выбора требуемой папки или файла.

- Для перемещения по папкам и файлам используйте кнопки **LEFT/RIGHT**.
- Для входа в папку нажмите кнопку **MENU**.
- Для возврата к папке верхнего уровня выберите строку со значком \ и нажмите кнопку **MENU**.
- Для подтверждения выбора файла и выхода из режима навигации нажмите кнопку **MENU**.
- Для подтверждения выбора папки и выхода из режима навигации нажмите и удерживайте кнопку **MENU**.
- Для выхода из режима навигации без подтверждения выбора нажмите кнопку **PLAY**.



УДАЛЕНИЕ ФАЙЛОВ

Для удаления файлов необходимо вызвать меню текущего режима и выбрать в нем соответствующий пункт:

- Для удаления выбранного файла выберите пункт [**DELETE FILE** (Удалить файл)]. Затем в диалоговом окне подтвердите свое решение.
- Пункт меню [**DELETE All** (Удалить все)] позволяет удалять все соответствующие текущему режиму файлы из памяти плеера. Так, в режиме воспроизведения музыки будут удалены только музыкальные файлы, а записи диктофона не будут удаляться.
- Для отказа от удаления и выхода из меню нажмите кнопку **PLAY**.

ВОСПРОИЗВЕДЕНИЕ МУЗЫКИ

Плеер поддерживает воспроизведение звуковых файлов форматов MP3, WMA и OGG.

Для перехода в режим воспроизведения музыки управляющими кнопками выберите в главном меню пункт **[MUSIC (Музыка)]** и нажмите для подтверждения кнопку **MENU**.

1. ВОСПРОИЗВЕДЕНИЕ ФАЙЛОВ

- Нажатие кнопки **PLAY** начинает (статус **[Play (Воспр.)]**) или приостанавливает (статус **[Pause (Пауза)]**) воспроизведение.
- Для установки уровня громкости используйте кнопки **[+]/[-]**.
- Кнопки **LEFT/RIGHT** выбирают предыдущий/следующий трек.
- Для перемотки в режиме воспроизведения назад/вперед нажмите и удерживайте нажатой кнопку **LEFT/RIGHT**.
- Для перехода в меню режима воспроизведения нажмите во время прослушивания кнопку **MENU**.
- Для перехода в меню режима паузы нажмите кнопку **MENU** во время паузы.
- Для перехода в главное меню нажмите и удерживайте кнопку **MENU**.

ОТОБРАЖЕНИЕ ТЕКСТОВ ПЕСЕН

Плеер поддерживает функцию синхронного отображения на экране текста песни в формате LRC. Для автоматического отображения на экране текста песни во время воспроизведения необходимо,



чтобы в папке вместе с музыкальным файлом был файл с тем же именем и расширением LRC (например, song.mp3 и song.lrc), содержащий текст песни.

- Для пролистывания текста вперед/назад (без автоматической синхронизации с песней) нажмите кнопку **[+]/[-]**.

Через несколько секунд после последнего нажатия одной из этих кнопок синхронизация восстанавливается автоматически.

- Для прекращения отображения текста песни нажмите кнопку **MENU**.
- Долгое нажатие кнопки **MENU** вновь переведет плеер в режим отображения текста песни. Если для прослушиваемой песни имеется в памяти плеера файл LRC, то вызов главного меню (долгим нажатием кнопки **MENU**) возможен лишь в режиме отображения на экране текста песни.

2. МЕНЮ В РЕЖИМЕ ПАУЗЫ

Для вызова меню нажмите в режиме паузы кнопку **MENU**.

Меню режима воспроизведения содержит 4 пункта:

LOCAL FOLDER (Выбор папки) – навигация по папкам и файлам.

Вы можете выбрать желаемый для воспроизведения музыкальный файл или папку.

- Для подтверждения выбранного файла нажмите кнопку **MENU**.
- Для подтверждения выбора папки в качестве текущей нажмите и удерживайте кнопку **MENU**.

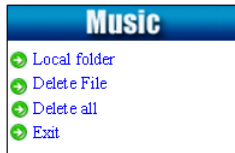
В качестве текущей можно выбрать только те папки, которые содержат музыкальные файлы.

- Для выхода из навигации без подтверждения выбора нажмите **PLAY**.

DELETE FILE (Удалить файл) – удаление выбранного файла.

DELETE ALL (Удалить все) – удаление всех музыкальных файлов из памяти плеера.

EXIT (Выход) – выход из меню.



3. МЕНЮ В РЕЖИМЕ ВОСПРОИЗВЕДЕНИЯ







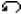
Управление настройками режима осуществляется с помощью меню. Для вызова меню нажмите во время воспроизведения файла кнопку **MENU**.

Меню режима воспроизведения содержит 7 пунктов.

- Для перемещения по меню используйте управляющие кнопки **LEFT/RIGHT**.
- Для подтверждения выбора пункта меню или выбора требуемой настройки нажмите кнопку **MENU**.
- Для перехода в главное меню нажмите и удерживайте кнопку **PLAY**.

REPEAT (Режим повтора)

Вы можете выбрать следующие режимы воспроизведения:

-  **N** NORMAL (Обычный режим) – плеер воспроизводит каждый файл один раз в обычном порядке.
-  **1** REPEAT ONE (Повтор трека) – плеер повторно воспроизводит один файл.
-  **F** FOLDER (Папка) – плеер воспроизводит все файлы в текущей папке в обычном порядке.
-  **F** REPEAT FOLDER (Повтор папки) – плеер повторно воспроизводит все файлы в текущей папке в обычном порядке.
-  **A** REPEAT ALL (Повтор всех) – плеер повторно воспроизводит все файлы в памяти плеера в обычном порядке.
-  **R** RANDOM (Случайно) – плеер воспроизводит все файлы в текущей папке в случайном порядке.
-  **I** INTRO (Ознакомление) – при отображении на экране окна воспроизведения плеер проигрывает первые 10 секунд каждого файла в папке.

EQUALIZER (Эквалайзер)

Для улучшения звучания воспроизводимых файлов Вы можете выбрать одну из доступных настроек эквалайзера:

- NATURAL (Обычная настройка)
- ROCK (Рок)
- POP (Поп)
- CLASSIC (Классика)
- SOFT (Мягкое звучание)
- JAZZ (Джаз)
- DBB (Бас)

Приведенный список доступных настроек эквалайзера отображается на экране, начиная с действующей в данный момент настройки. Для перемещения по списку используйте кнопки **LEFT/RIGHT**. Для подтверждения выбора – кнопку **MENU**.



TEMPO RATE (Темп)

При воспроизведении файлов MP3 вы можете изменять скорость воспроизведения в пределах от -8 до +8 без изменения тональности звука. Скорость воспроизведения устанавливается кнопками **LEFT** и **RIGHT** и действует на все воспроизводимые файлы до следующей регулировки скорости.

REPLAY (Повтор фрагмента)

Во время воспроизведения Вы можете включить режим повтора выбранного фрагмента **[A-B]**.

1. После выбора этого пункта меню на экране начнет мигать буква **A-**, информируя о том, что плеер ожидает установки начальной точки фрагмента.
2. Нажмите кнопку **RIGHT**, чтобы установить начало фрагмента. Начнет мигать буква **-B**, информируя о том, что плеер ожидает установки конечной точки фрагмента.
3. Следующее нажатие кнопки **RIGHT** установит конец фрагмента. Иконка **A-B** перестанет мигать, и плеер начнет непрерывное воспроизведение выбранного фрагмента.
4. Выбрать новую точку начала фрагмента можно нажатием кнопки **LEFT**.

5. Воспроизведение фрагмента закончится после установленного в пункте меню **[REPEAT TIME (Количество повторов)]** числа повторов. Также можно установить промежуток между повторами в пункте **[REPEAT GAP (Интервал повтора)]**.

[REPEAT TIME (Количество повторов)]


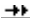


Вы можете задать число повторов фрагмента **[A-B]**.

[REPEAT GAP (Интервал повтора)]

Вы можете установить промежуток между повторами фрагмента **[A-B]**.

4. ЛИНГАФОННЫЙ РЕЖИМ (СРАВНЕНИЕ ПРОИЗНОШЕНИЯ)

Данная функция позволит Вам сравнивать свое произношение с записанным эталоном. Это может быть полезно при изучении иностранных языков.

1. Установите режим повторного воспроизведения фрагмента **[A-B]**.
2. Коротко нажмите кнопку **RIGHT** для перехода в режим сравнения.
3. Значок **[A-B]** будет заменен значком . Плеер начнет запись с микрофона. Произнесите фразу, звучащую в повторяемом фрагменте.
4. По окончании записи значок изменится на . Нажмите кнопку **RIGHT** для сравнения оригинальной записи и своего произношения. Если кнопка **RIGHT** не была нажата, то оригинальная фраза вновь будет воспроизведена и плеер вернется к пункту 3.
5. При воспроизведении оригинальной фразы на экране плеера отображается значок . При воспроизведении вашей записи - .
5. Для возврата к прослушиванию оригинальной фразы и записи вашего голоса нажмите **LEFT**.
6. Для прекращения режима сравнения нажмите кнопку **MENU**.
7. Для возврата в главное меню нажмите и удерживайте кнопку **MENU**.

ВОСПРОИЗВЕДЕНИЕ ВИДЕОРОЛИКОВ

Плеер поддерживает воспроизведение видео файлов формата AMV. Для воспроизведения видео файлов других форматов их необходимо конвертировать с помощью специальной программы.

Для перехода в режим воспроизведения видео управляющими кнопками выберите в главном меню пункт **[MOVIE (Видео)]** и нажмите для подтверждения кнопку **MENU**.

1. ВОСПРОИЗВЕДЕНИЕ ФАЙЛОВ

- Нажатие кнопки **PLAY** начинает (статус **[Play (Воспр.)]**) или приостанавливает (статус **[Pause (Пауза)]**) воспроизведение.
- Для установки уровня громкости используйте кнопки **[+]/[-]**.
- Кнопки **LEFT/RIGHT** выбирают предыдущий/следующий файл.
- Для перемотки воспроизведения назад/вперед нажмите и удерживайте нажатой кнопку **LEFT/RIGHT**.
- Для перехода в меню режима нажмите кнопку **MENU** во время паузы.
- Для перехода в главное меню нажмите и удерживайте кнопку **MENU**.

2. МЕНЮ В РЕЖИМЕ ПАУЗЫ

Для вызова меню нажмите в режиме паузы кнопку **MENU**.

LOCAL FOLDER (Выбор папки) – навигация по папкам и файлам.

Вы можете выбрать желаемый для просмотра видео файл или папку.

- Для подтверждения выбранного файла нажмите кнопку **MENU**.
- Для подтверждения выбора папки в качестве текущей нажмите и удерживайте кнопку **MENU**.
В качестве текущей можно выбрать только те папки, которые содержат видео файлы AMV.
- Для выхода из навигации без подтверждения выбора нажмите **PLAY**.

DELETE FILE (Удалить файл) – удаление выбранного файла.

DELETE ALL (Удалить все) – удаление всех видео файлов из памяти плеера.

REPEAT (Режим повтора) – выбор одного из следующих режимов воспроизведения:

- NORMAL (Обычный режим) – плеер воспроизводит каждый файл один раз в обычном порядке.
- REPEAT ONE (Повтор трека) – плеер повторно воспроизводит один файл.
- FOLDER (Папка) – плеер воспроизводит все файлы в текущей папке в обычном порядке.
- REPEAT FOLDER (Повтор папки) – плеер повторно воспроизводит все файлы в текущей папке в обычном порядке.
- REPEAT ALL (Повтор всех) – плеер повторно воспроизводит все файлы в памяти плеера в обычном порядке.
- RANDOM (Случайно) – плеер воспроизводит все файлы в текущей папке в случайном порядке.
- INTRO (Ознакомление) – плеер проигрывает первые 10 секунд каждого файла в папке.

EXIT (Выход) – выход из меню.

Для вызова главного меню нажмите и удерживайте кнопку **MENU**.

ПРОСМОТР ФОТОГРАФИЙ

Плеер поддерживает просмотр графических файлов JPG, BMP, GIF.

Для перехода в режим просмотра фотографий управляющими кнопками выберите в главном меню пункт **[PICTURE (Фото)]** и нажмите для подтверждения кнопку **MENU**. На экране отобразится список графических файлов в текущей папке.

- С помощью управляющих кнопок выберите искомый файл и нажмите кнопку **PLAY** для начала его просмотра.
- Для прекращения просмотра повторно нажмите кнопку **PLAY**.
- Для перехода в меню режима во время остановки просмотра нажмите кнопку **MENU**.
- Для перехода в главное меню нажмите и удерживайте кнопку **MENU**.



1. ПРОСМОТР ГРАФИЧЕСКИХ ФАЙЛОВ

После выбора файла плеер переходит в режим его просмотра. При просмотре существуют два режима отображения, которые могут быть заданы с помощью вызова пункта **[PLAY SET (Режим показа)]** в меню режима:

MANUAL PLAY (Ручной режим) - режим ручного управления при просмотре фотографий;

- кнопки **LEFT/RIGHT** позволяют выбирать предыдущую или следующую фотографию соответственно.

AUTO PLAY (Слайд-шоу) - режим автоматической смены фотографий

- автоматическое перелистывание фотографий через заданный интервал времени.

Для прекращения просмотра нажмите кнопку **PLAY**.

Для возврата в главное меню нажмите и удерживайте кнопку **MENU**.

2. МЕНЮ В РЕЖИМЕ ОСТАНОВКИ ПРОСМОТРА

Для вызова меню в режиме остановки просмотра нажмите кнопку **MENU**.

LOCAL FOLDER (Выбор папки) – навигация по папкам и файлам.

Вы можете выбрать желаемый для просмотра графический файл или папку.

- Для подтверждения выбранного файла нажмите кнопку **MENU**.
- Для подтверждения выбора папки в качестве текущей нажмите и удерживайте кнопку **MENU**.
В качестве текущей можно выбрать только те папки, которые содержат графические файлы.
- Для выхода из навигации без подтверждения выбора нажмите **PLAY**.

PLAY SET (Режим показа)] – выбор режима управления при просмотре фотографий:

- **MANUAL PLAY (Ручной режим)** – выбор ручного режима управления;
- **AUTO PLAY (Слайд-шоу)** – выбор режима автоматической смены фотографий (в этом пункте Вы должны задать интервал смены слайдов от 1 до 10 секунд).

DELETE FILE (Удалить файл) – удаление выбранного файла.

DELETE ALL (Удалить все) – удаление всех графических файлов из памяти плеера.

EXIT (Выход) – выход из меню.

Для вызова главного меню нажмите и удерживайте кнопку **MENU**.

ЧТЕНИЕ ЭЛЕКТРОННЫХ КНИГ

Плеер поддерживает просмотр текстовых файлов формата TXT.

Для перехода в режим чтения электронных книг управляющими кнопками выберите в главном меню пункт **[TEXT (Эл. книга)]** и нажмите для подтверждения кнопку **MENU**. На экране отобразится список текстовых файлов в текущей папке.

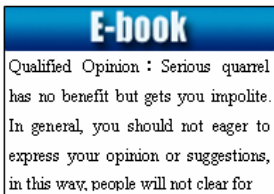
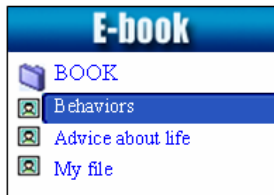
- С помощью управляющих кнопок выберите искомый файл и нажмите кнопку **PLAY** для начала его чтения.
- Для прекращения чтения повторно нажмите кнопку **PLAY**.
- Для перехода в меню режима чтения книг во время остановки просмотра нажмите кнопку **MENU**.
- Для перехода в главное меню нажмите и удерживайте кнопку **MENU**.

1. ЧТЕНИЕ ТЕКСТОВЫХ ФАЙЛОВ

После выбора файла плеер переходит в режим его чтения. При чтении текста существуют два режима отображения, которые могут быть заданы с помощью вызова пункта **[PLAY SET (Режим показа)]** в меню режима:

MANUAL PLAY (Ручной режим) - режим ручной смены страниц;

- кнопки **LEFT/RIGHT** позволяют выбирать предыдущую или следующую страницу соответственно;



- AUTO PLAY (Слайд-шоу)** - режим автоматической смены страниц
- автоматическая смена страниц через заданный интервал времени.

Для прекращения чтения нажмите кнопку **PLAY**.

Для возврата в главное меню нажмите и удерживайте кнопку **MENU**.

2. МЕНЮ В РЕЖИМЕ ОСТАНОВКИ ПРОСМОТРА

Для вызова меню в режиме остановки просмотра текста нажмите кнопку **MENU**.

LOCAL FOLDER (Выбор папки) – навигация по папкам и файлам.

Вы можете выбрать желаемый для чтения текстовый файл или папку.

- Для подтверждения выбранного файла нажмите кнопку **MENU**.
- Для подтверждения выбора папки в качестве текущей нажмите и удерживайте кнопку **MENU**.
В качестве текущей можно выбрать только те папки, которые содержат текстовые файлы TXT.
- Для выхода из навигации без подтверждения выбора нажмите **PLAY**.

PLAY SET (Режим показа) – выбор режима управления при чтении текста:

- **MANUAL PLAY (Ручной режим)** – выбор режима ручной смены страниц;
- **AUTO PLAY (Автоматический)** – выбор режима автоматической смены страниц (в этом пункте Вы должны задать интервал смены страниц от 1 до 10 секунд).

DELETE FILE (Удалить файл) – удаление выбранного файла.

DELETE ALL (Удалить все) – удаление всех текстовых файлов из памяти плеера.

EXIT (Выход) – выход из меню.

Для вызова главного меню нажмите и удерживайте кнопку **MENU**.

ИГРА

В памяти плеера записана игра Russian Diamond (русский алмаз).

Для вызова игры управляющими кнопками выберите в главном меню пункт [**GAME (Игра)**], а затем [**Russian Diamond**].

Суть игры в заполнении полных рядов блоков. Заполненный ряд удаляется, и игроку начисляется 10 очков. Игра прекращается, когда лежащие блоки доходят до верхнего ряда экрана.

Параметром **Speed Setup** Вы можете выбрать скорость игры от 1 до 5.

Игровые клавиши:

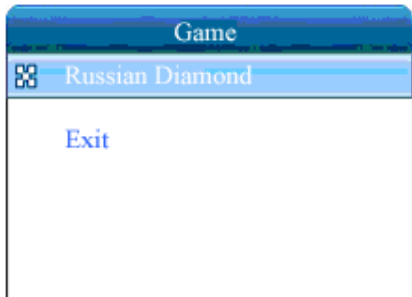
LEFT: Перемещение влево

RIGHT: Перемещение вправо

[+]: Ускорение

PLAY: Поворот

Для возврата в главное меню нажмите и удерживайте кнопку **MENU**.



ДИКТОФОН

1. ЗАПИСЬ ГОЛОСА

Для перехода в режим записи голоса кнопками **LEFT/RIGHT** выберите в главном меню пункт **[RECORD (Диктофон)]** и нажмите для подтверждения кнопку **MENU**.

Перед началом записи убедитесь, что батарея плеера хорошо заряжена.

В каждой папке памяти плеера может содержаться до 99 файлов. При превышении этого значения на экране появляется сообщение «Directory full».

Для вызова меню режима нажмите перед началом записи кнопку **MENU**.

Начало записи

Для начала записи нажмите кнопку **PLAY**.

Записываемый файл сохраняется в текущей папке, устанавливаемой пунктом **[LOCAL FOLDER (Выбор папки)]** меню записи.

На экране отображается текущее время записи и возможное время для записи (с учетом текущего размера свободной памяти).

Если для записи недостаточно свободной памяти плеера, на экране появляется сообщение «No more space».

- Нажатие кнопки **PLAY** приостанавливает или возобновляет запись.
- Для завершения записи и сохранения файла нажмите и удерживайте кнопку **MENU**. Вы перейдете в главное меню.



Меню режима записи

Для вызова меню нажмите перед началом записи кнопку **MENU**.

LOCAL FOLDER (Выбор папки) – выбор текущей папки для сохранения записей.

- Для подтверждения выбора папки в качестве текущей нажмите и удерживайте кнопку **MENU**.
- Для выхода из навигации без подтверждения выбора нажмите **PLAY**.

REC TYPE (Тип записи) – выбор типа записи.

- **FINE REC (Качественная)** - наилучшее качество, формат файла WAV.
- **LONG REC (Длительная)** - хорошее качество, формат файла АСТ.
- **FINE VOR (Качественная VOR)** - во время промежутков, когда нет сигнала, запись не ведется. Формат файла WAV.
- **LONG VOR (Длительная VOR)** - во время промежутков, когда нет сигнала, запись не ведется. Запись занимает наименьший объем памяти. Формат файла АСТ.

EXIT (Выход) – выход из меню.

2. ВОСПРОИЗВЕДЕНИЕ ЗАПИСАННОЙ РЕЧИ

Кнопками **LEFT/RIGHT** выберите в главном меню пункт [**PLAY** (Воспр. записи)] и нажмите для подтверждения кнопку **MENU**. Плеер перейдет в режим воспроизведения речевых записей.

Управление плеером в этом режиме аналогично управлению при воспроизведении музыкальных файлов.

РАДИО

Для прослушивания радио выберите кнопками **LEFT/RIGHT** в главном меню пункт [**RADIO** (FM радио)] и нажмите для подтверждения кнопку **MENU**.

1. НАСТРОЙКА ЧАСТОТЫ

- Для **ручной настройки** частоты используйте кнопки **LEFT/RIGHT**. Каждое нажатие меняет частоту на 0,1 МГц.
- Для **автоматического поиска** следующей или предыдущей станции нажмите и удерживайте в течение секунды нажатой кнопку **RIGHT** или **LEFT**. Повторное короткое нажатие кнопки остановит поиск.
- Для **выбора следующей станции в списке предустановленных каналов** нажмите кнопку **PLAY**.
- Для вызова меню режима радио нажмите кнопку **MENU**.
- Для выхода в главное меню нажмите и удерживайте кнопку **MENU**.



2. МЕНЮ В РЕЖИМЕ FM РАДИО

Для вызова меню нажмите в режиме прослушивания радио кнопку **MENU**.

SAVE (Сохранить) – сохранение текущей станции в списке предустановленных каналов.

RECORD (Запись с FM) – запись текущей радиопередачи.

DELETE (Удалить) – удаление текущей станции из списка предустановленных каналов.



DELETE ALL (Удалить все) – удаление всех станций из списка предустановленных каналов.

AUTO SEARCH (Автопоиск) – автоматический поиск и сохранение всех найденных станций в списке предустановленных каналов. (В списке могут быть сохранены частоты 20 станций).

NORMAL BAND (Европа) – европейский диапазон FM.

JAPAN BAND (Япония) – японский диапазон FM.

EXIT (Выход) – выход из меню.

Для вызова главного меню нажмите и удерживайте кнопку **MENU**.

3. ЗАПИСЬ С РАДИО

Для перехода в режим записи текущей передачи выберите в меню радио пункт **[RECORD (Запись с FM)]** и нажмите для подтверждения кнопку **MENU**.

Начало записи

Для начала записи нажмите кнопку **PLAY**.

Записываемый файл сохраняется в текущей папке, устанавливаемой пунктом **[LOCAL FOLDER (Выбор папки)]** меню записи с FM.

На экране отображается текущее время записи и возможное время для записи (с учетом текущего размера свободной памяти).

Если для записи недостаточно свободной памяти плеера, на экране появляется сообщение «No more space».

- Нажатие кнопки **PLAY** приостанавливает или возобновляет запись.
- Для завершения записи и сохранения файла нажмите и удерживайте кнопку **MENU**. Вы вернетесь в режим прослушивания радио.

Меню режима записи с FM

Для вызова меню нажмите перед началом записи кнопку **MENU**.

LOCAL FOLDER (Выбор папки) – выбор текущей папки для сохранения записей.

- Для подтверждения выбора папки в качестве текущей нажмите и удерживайте кнопку **MENU**.
- Для выхода из навигации без подтверждения выбора нажмите **PLAY**.

REC TYPE (Тип записи) – установка битрейта. Вы можете установить битрейт записи: 32kbps, 64kbps, 192kbps, 384kbps. Высокий битрейт позволяет получить запись высокого качества, но при этом, для записи требуется больший объем памяти.

EXIT (Выход) – выход из меню.

Прослушать сделанные записи можно в режиме [**PLAY** (Воспр. записи)].

НАСТРОЙКА ПЛЕЕРА

Для настройки работы плеера выберите кнопками **LEFT/RIGHT** в главном меню пункт **[SETTING (Настройки)]** и нажмите кнопку **MENU** для подтверждения выбора.

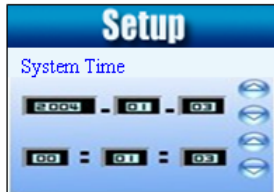
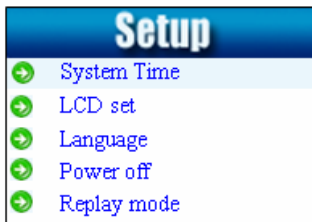
- Для перемещения по меню используйте управляющие кнопки **LEFT/RIGHT**.
- Для подтверждения выбора пункта меню или выбора требуемой настройки нажмите кнопку **MENU**.
- Для выхода из меню без подтверждения новой настройки нажмите кнопку **PLAY**.
- Для перехода в главное меню нажмите и удерживайте кнопку **MENU**.

SYSTEM TIME (Время)

Установка даты и времени на встроенных часах плеера. Перемещайтесь между полями ввода даты и времени кнопками **[+]** и **[-]**. Установите значения полей кнопками **LEFT** и **RIGHT**. Для сохранения настройки и выхода нажмите кнопку **MENU**.

LCD SET (Экран)

В поле **[DARKMODE (Выключение экрана)]** установите время, в течение которого экран будет подсвечиваться после последнего нажатия какой-либо кнопки на плеере. Установите время работы подсветки дисплея. Максимальное возможное время – 30 секунд. Меньшее время работы подсветки увеличивает время работы плеера от батареи.



LANGUAGE (Язык)

Вы можете задать язык, используемый в меню плеера и при отображении ID3-тегов.

POWER OFF (Выключение)

В поле [**OFF TIME** (Автовыключение)] установите время, по прошествии которого после последнего нажатия любой кнопки плеер автоматически выключится. Максимально возможное время – 60 секунд. Значение “0” означает, что функция выключена.

В поле [**SLEEP TIME** (Режим сна)] установите время, по прошествии которого плеер автоматически выключится вне зависимости от нажатия кнопок. Максимально возможное время – 120 секунд. Выбранное значение действует только однократно после выхода из меню. После выключения плеера режим сна снимается. Значение “0” означает, что функция выключена.

REPLAY MODE (Границы повтора)

Настройка способа установки границ фрагмента А-В для повтора. Выберите [**MANUAL REPLAY** (Ручная установка)] или [**AUTO REPLAY** (Автоустановка)]. В режиме [**AUTO REPLAY** (Автоустановка)] плеер пытается автоматически задать границы фрагмента, соответствующие законченной фразе в английской речи без музыки. Для надежной установки границ рекомендуется использовать ручной режим.

ONLINE MODE (Режим диска)

Настройка функции Another Space.

Некоторые операционные системы, в частности Windows 2000 SP4 и ниже, не распознают съемный USB диск, содержащий несколько разделов, т.е. невозможен режим [**MULTI DRIVE** (Два диска)] – один раздел без пароля (незашифрованные данные), другой раздел с паролем (зашифрованные данные). Поэтому в этом случае при использовании функции Another Space необходимо выбрать видимый операционной системе раздел: [**NORMAL ONLY** (Диск без пароля)] или [**ENCRYPTED ONLY** (Диск с паролем)].

MEMORY INFO (Объем памяти)

На экране отображается информация об объеме общей и свободной внутренней памяти плеера.

FIRMWARE VERSION (Версия прошивки)

Отображение версии прошивки.

FIRMWARE UPGRADE (Обновление прошивки)

Обновление прошивки.

ШИФРОВАНИЕ ДАННЫХ

Владельцы обычных MP3 плееров часто страдают от несанкционированного доступа к данным в памяти плеера. Из-за этого им приходится стирать персональные данные, попадание которых к третьим лицам может привести к неприятностям. В плеере Dazed V-63 эта проблема полностью решена!

ФУНКЦИЯ ANOTHER SPACE

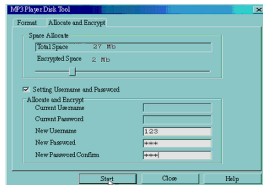
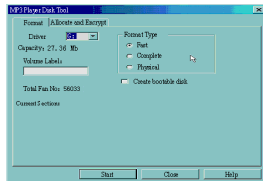
С помощью прилагаемых программ Вы можете разделить память плеера на две области – открытую и зашифрованную. Использование требует установленной операционной системы не ниже Windows 2000 SP4. На предыдущих версиях Windows будет доступна только одна область памяти. В настройках плеера Вы можете задать, какую область сделать видимой.

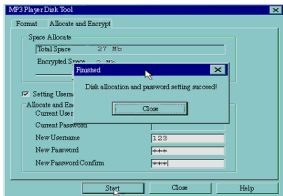
Для использования функции Another Space:

1. Установите с диска прилагаемое программное обеспечение (если оно не было установлено ранее), запустив программу **Setup**.
2. Подключите плеер к компьютеру.
3. Запустите на ПС программу [**Start**] > [**Programs**] > [**MP3 Player Disk Manager**].

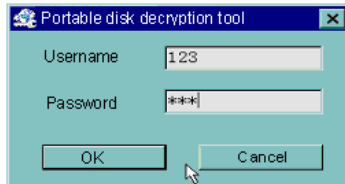
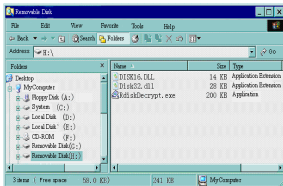
Внимание! При установке областей все данные из памяти плеера стираются. Перед выполнением разделения сохраните их на компьютере.

4. В открывшемся окне нажмите [**Partition and Encrypt**].
5. Задайте размер области, которую Вы хотите зашифровать.
6. В полях [**New Username**] и [**New Password**] установите логин и пароль для доступа к данным.
7. В поле [**New Password Confirmation**] подтвердите заданный пароль.





8. Нажмите кнопку **[Start]** для запуска процедуры создания зашифрованной области.
9. По окончании процедуры появится соответствующее информационное окно. Нажмите **[OK]** для перезагрузки компьютера.
10. После перезагрузки на компьютере появятся два логических диска. На втором диске расположена программа **RdiskDecrypt.exe**. Запустите ее.
11. В появившемся окне введите логин и пароль.
12. Если данные доступа верны, Вы сможете записывать и считывать данные с зашифрованного диска.



ВОССТАНОВЛЕНИЕ СИСТЕМЫ

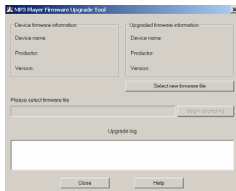
Если при работе плеера возникают проблемы, выключите плеер с помощью переключателя **[POWER]**, а затем включите его снова.

Если проблемы остаются не решенными, то необходимо восстановить операционную систему плеера, обновив его прошивку.

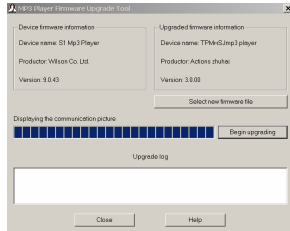
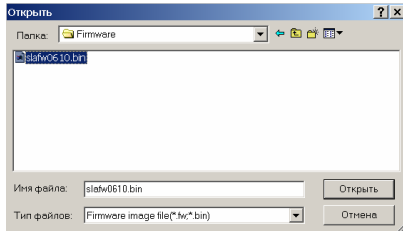
Также обновление прошивки может повысить скорость работы плеера и расширить его возможности.

ОБНОВЛЕНИЕ ПРОШИВКИ

1. Установите с диска прилагаемое программное обеспечение (если оно не было установлено ранее), запустив программу **Setup**.
2. В меню плеера **[SETTING (Настройки)]** выберите пункт **[Firmware Upgrade (Обновление прошивки)]**
3. Подключите плеер к компьютеру.
4. На компьютере запустите программу **[Start] > [Programs] > [MP3 Player Update Tool]** и нажмите кнопку **[Select new firmware file]**



5. Выберите файл, содержащий новую прошивку (новую прошивку можно скачать на сайте www.dazed.ru).
6. Нажмите кнопку **[Begin Upgrading]**.
7. Начнется процесс обновления прошивки. Процесс обновления должен пройти до конца (его нельзя прерывать).






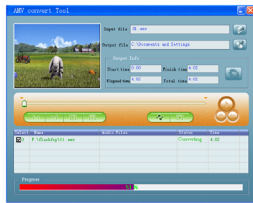
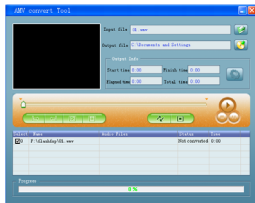
Внимание!

Перед установкой новой прошивки внимательно прочитайте инструкцию по ее обновлению. Устанавливайте только прошивку, предназначенную для данной модели. Неправильная установка прошивки может привести к порче плеера.

КОНВЕРТИРОВАНИЕ ВИДЕО ФАЙЛОВ

Плеер может воспроизводить только видео файлы в формате AMV. Для воспроизведения файлов других форматов их необходимо предварительно конвертировать в формат AMV с помощью специальной программы конвертации. Прилагаемая программа конвертирует только файлы формата WMV.

1. Установите с диска прилагаемое программное обеспечение (если оно не было установлено ранее), запустив программу **Setup**.
2. На компьютере запустите программу **[Старт] > [Программы] > [AMV Converter]** ([Start] > [Programs] > [AMV Conversion Tool]).
3. Нажмите кнопку  и выберите папку, в которую будут записаны файлы в формате AMV.
4. Нажмите кнопку  и выберите папку, в которой находятся исходные файлы в формате WMV.
5. Нажмите кнопку  для начала конвертации.
6. По завершении конвертации автоматически начнется воспроизведение новых файлов.



МЕРЫ ПРЕДОСТОРОЖНОСТИ

<Безопасное использование плеера>

- Внимательно прочитайте руководство перед началом использования плеера.
- Хранение устройства при высокой температуре, например, около обогревательных приборов или под прямыми солнечными лучами, может привести к возгоранию или порче.
- Не оставляйте плеер в машине на долгий срок в жаркое время года.
- Плеер не водонепроницаемый. Если в плеер попала вода – не включайте его. Протрите его сухой тряпкой и свяжитесь с сервисным центром. Пожалуйста, имейте в виду, что после этого ремонт плеера может быть невозможен.
- Не держите плеер во влажных, сырых или пыльных местах.
- Не разбирайте плеер. Самостоятельное вскрытие плеера и его модификация лишает Вас права на гарантийное обслуживание.
- Не допускайте попадания посторонних предметов внутрь плеера.
- При отключении плеера от компьютера соблюдайте инструкции, описанные в данном руководстве.
- Для очистки поверхности плеера не применяйте воду или химические средства. Плеер можно очищать мягкой сухой тряпкой.
- Имейте в виду – передняя панель корпуса плеера выполнена из пластика. Для предотвращения возникновения на корпусе царапин и повреждений используйте плеер в чехле.
- Не роняйте и не трясите плеер. Держите вдали от сильных магнитных полей.

<Безопасное использование наушников>

- Не используйте слишком большую громкость прослушивания, так как врачи предупреждают о возможном ухудшении слуха. Эксперты рекомендуют не слушать громкую музыку в течение продолжительного времени.
- Не используйте наушники при управлении велосипедом, автомобилем или другим транспортным средством. Это может стать причиной аварии и в некоторых странах запрещено законом.
- Уменьшайте громкость прослушивания при катании на роликах, прогулках, при переходе через дорогу во избежание несчастного случая.

Пожалуйста, имейте в виду, что производитель не несет ответственности за последствия потери данных из памяти плеера в результате поломки, ремонта или других причин.

УСТРАНЕНИЕ НЕИСПРАВНОСТЕЙ

Плеер не включается

- Проверьте заряд батареи.
- Проверьте положение переключателя **POWER**.
- Переверните переключатель **POWER** в положение OFF и затем повторно включите плеер.

Файлы не копируются

- Проверьте соединение штекеров USB с компьютером и плеером.
- При работе с Windows 98SE убедитесь, что установлены драйвера.
- Проверьте, есть ли свободное место для копирования файлов.

Не слышен звук

- Проверьте установленный уровень громкости.
- Проверьте соединение наушников.
- Убедитесь, что данный файл может воспроизводиться плеером.

На дисплее отображается неправильный язык

- Установите в настройках требуемый язык.

Радиоприемник не может найти ни одной станции

- Убедитесь, что штекер наушников плотно подключен к разъему.

При нормальной работе плеер неожиданно прекратил реагировать на нажатия кнопок

- Выключите плеер с помощью переключателя **POWER** и затем вновь его включите. Если проблемы остаются не решенными, то необходимо восстановить операционную систему плеера, обновив его прошивку.

Не воспроизводятся видео файлы

- Проверьте формат видео файлов и при необходимости конвертируйте их с помощью специальной программы.

СПЕЦИФИКАЦИИ¹

Дисплей	Полноцветный TFT дисплей высокой четкости размером 2.0", 260K цветов	
Интерфейс USB	USB 2.0 (High Speed)	
Поддерживаемые операционные системы	Windows98/SE/ME/2K/XP, Mac OS 10, Linux 2.4.2	
Объем внутренней памяти	512Мб/1Гб/2Гб	
Питание	Сменный литиевый аккумулятор (BL-4C)	
	Время зарядки: 3 – 4 часа Время воспроизведения: AMV - до 4 ч., MP3 –до 9 ч. (при выключенном дисплее) ²	
Запись	Частота дискретизации	8кГц
	Формат записи	WAV (32Kbps), AСT (8Kbps)
	Время записи	35 часов (ACT, 128M6 Flash)
Воспроизведение форматов аудио MP3, WMA, WAV & OGG	Битрейт MP3	32Kbps – 448Kbps
	Битрейт WMA	5Kbps – 384Kbps
	Полоса частот	20Гц – 20кГц
	Отношение сигнал/шум	>85дБ
Радио	Диапазон частот	76МГц – 90 МГц / 87 МГц – 108 МГц
	Память частот станций	20 / 20
	Отношение сигнал/шум	>45дБ
Наушники	Мощность на выходе (L) 10мВт + (R) 10мВт (32 Ω)	
Звуковые форматы	MP3, WMA, WAV & OGG	
Воспроизводимый формат видео файлов	AMV	
Форматы изображений	JPG, BMP & GIF	
Формат электронных книг	TXT	
Рабочая температура	-5 °С ~ 40 °С	
Влажность	10% - 75%	
Размеры	75 x 43 x 13 мм	
Вес	54 г (включая аккумулятор)	

¹ Производитель оставляет за собой право на изменение характеристик устройства и комплекта поставки без предварительного уведомления.

² Время воспроизведения зависит от громкости, битрейта, режима работы и условий эксплуатации плеера.

DaZed[®]

www.dazed.ru