

plenuē





CE 1177 ! ⚡

Спецификации на изделие могут изменяться без предварительного уведомления.  
Некоторые приложение могут не устанавливаться или работать некорректно из-за несовместимости с текущей версией ОС Android.

## + УВЕДОМЛЕНИЕ ОБ АВТОРСКИХ ПРАВАХ

### Общая информация

- + COWON является зарегистрированным товарным знаком корпорации COWON СистемаS, Inc.
- + Информация, представленная в данном документе, защищена авторским правом корпорации COWON СистемаS, Inc. Незаконное распространение какой-либо информации руководства запрещено законом.
- + Корпорация COWON СистемаS, Inc. соблюдает все правила и законы, регулирующие вопросы звукозаписи, видеозаписи и игр. Пользователи должны соблюдать соответствующие законы и правила.
- + Рисунки, таблицы, фотографии и технические характеристики изделия, содержащиеся в данном руководстве, могут быть изменены или обновлены без предварительного уведомления.

### Информация о ВВЕ

- + Данное изделие произведено по лицензии корпорации BBE Sound, Inc (USP4638258, 5510752 и 5736897).
- + ВВЕ и знак, в котором используется сокращение ВВЕ, являются зарегистрированными товарными знаками корпорации BBE Sound, Inc.

DIGITAL PRIDE.

**COWON**

All rights reserved by COWON SYSTEMS, Inc.

Перед использованием!

## + Инструкции по технике безопасности

COWON не несет ответственности за повреждения или неполадки, возникающие в изделии, связанные с неправильным использованием изделия пользователем и не выполнением установленных правил/инструкций, описанных в данном руководстве.

- + Не используйте это изделие в целях, не указанных в данном руководстве.
  - + Аккуратно обращайтесь с руководством, упаковкой изделия, аксессуарами и т. д., чтобы не порезаться и не пораниться.
  - + В целях безопасности не просматривайте видео, изображения и тексты, хранящиеся в памяти плеера, во время управления транспортным средством. Использование других функций плеера во время управления транспортным средством также опасно и может привести к несчастному случаю.
  - + Использование наушников во время управления транспортным средством, гимнастики или прогулки может помешать управлению и может препятствовать распознаванию аварийных сигналов, сигналов тревоги, оповещений, приближения транспортного средства и человеческой речи. Кроме того, использование наушников в некоторых регионах может быть противозаконным.
  - + Для очистки поверхности изделия не используйте моющие средства или другие химические препараты во избежание повреждения краски. Аккуратно протирайте загрязненные участки мягкой тканью.
  - + Во избежание необратимых повреждений плеера придерживайтесь указанного ниже температурного режима. Рабочая температура: 0 °C ~ 40 °C  
Температура хранения: -10 °C ~ 50 °C
- + Не допускайте попадания воды в плеер и не оставляйте его на долгое время в местах с повышенной влажностью. Если плеер поврежден из-за воздействия влаги, как описано выше, сбой в его работе будет расценен как неисправность по вине пользователя.
  - + Не сдавливайте и берегите от ударов устройства, снабженные дисплеями (ЖКД, AMOLED, сенсорными) или жестким диском. Гарантия не распространяется на подобные повреждения.
  - + Подключайте провода к плееру и к компьютеру в правильном направлении. Неправильное подключение проводов может привести к повреждению плеера или компьютера. Не сгибайте соединительные провода и не ставьте на них тяжелые предметы.
  - + Если во время использования устройства появится запах гари или плеер перегреется, нажмите кнопку RESET, чтобы остановить его работу, после чего обратитесь в пункт продажи.
  - + Не прикасайтесь к плееру мокрыми руками. Это может стать причиной повреждения или сбоя в работе устройства. При включении и выключении в розетку электросети руки должны быть сухими (в противном случае возможно поражение электрическим током).
  - + Длительное прослушивание плеера на высоком уровне громкости (85 дБ и выше) может привести к поражению органов слуха.
  - + Чтобы защитить глаза от чрезмерного напряжения используйте плеер в хорошо освещенном месте.

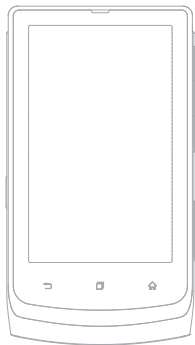
Перед использованием!

## + Инструкции по технике безопасности

- + Использование плеера в местах, подверженных частому воздействию статического электричества, может стать причиной сбоя в работе устройства.
- + При использовании данного устройства в качестве устройства хранения рекомендуется перед использованием создавать резервные копии всех данных. COWON SYSTEMS Inc. не несет ответственности за потерю данных.
- + Во время сервисного обслуживания все данные, хранящиеся на плеере, могут быть удалены. При ремонте плееров наш сервисный центр не создает резервных копий файлов. Обратите внимание на то, что корпорация COWON SYSTEMS, Inc. не несет ответственности за потерю данных, хранящихся в изделиях, переданных нам для сервисного обслуживания.
- + Храните плеер в прохладном и проветриваемом месте и не допускайте попадания на плеер прямых солнечных лучей, поскольку это может привести к деформации и повреждению внутренней схемы или ЖК-дисплея.
- + В целях безопасности рекомендуется использовать USB-адаптер питания и USB-кабель, одобренные COWON SYSTEMS, Inc.
- + Если вы используете продукт, который поставляется с адаптером питания переменного тока, пожалуйста, используйте подлинное зарядное устройство, предлагаемое COWON.
- + При подсоединении к компьютеру используйте только USB-порт на материнской плате или плате USB-хоста. Использование внешнего USB-концентратора (например, USB-портов на клавиатуре или внешнего USB-концентратора) не гарантирует нормальной работы.
- + При форматировании встроенной памяти, выберите файл системы, указанной в руководстве.
- + Обязательно отключайте источник питания компьютера и USB-адаптер питания во время молнии и грозы, чтобы предотвратить опасность для пользователя и избежать воспламенения.
- + Не допускайте воздействия на плеер магнитов и прямых магнитных полей, которые могут вызвать сбои в его работе.
- + Не роняйте плеер и не подвергайте его воздействию ударных нагрузок. Это может привести к сбою в работе плеера и/или к неисправностям, не предусмотренным гарантией.
- + В случае обнаружения деформации аккумулятора немедленно нажмите кнопку RESET, чтобы остановить работу устройства, после чего обратитесь в пункт продажи.
- + Следите за тем, чтобы не повредить плеер острыми предметами. Не допускайте, чтобы животные кусали плеер.
- + Для форматирования съемного диска используйте файловую систему, рекомендованную в данном руководстве.

Перед началом работы

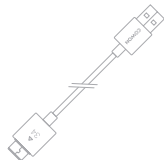
## + Комплект поставки



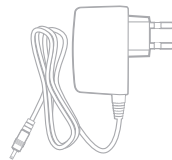
COWON D3



Наушники



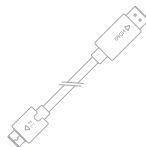
Кабель USB



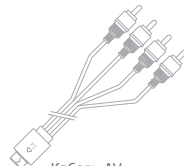
Адаптер питания



Компакт-диск с руководством,  
краткое руководство



Кабель HDMI  
(дополнительно)

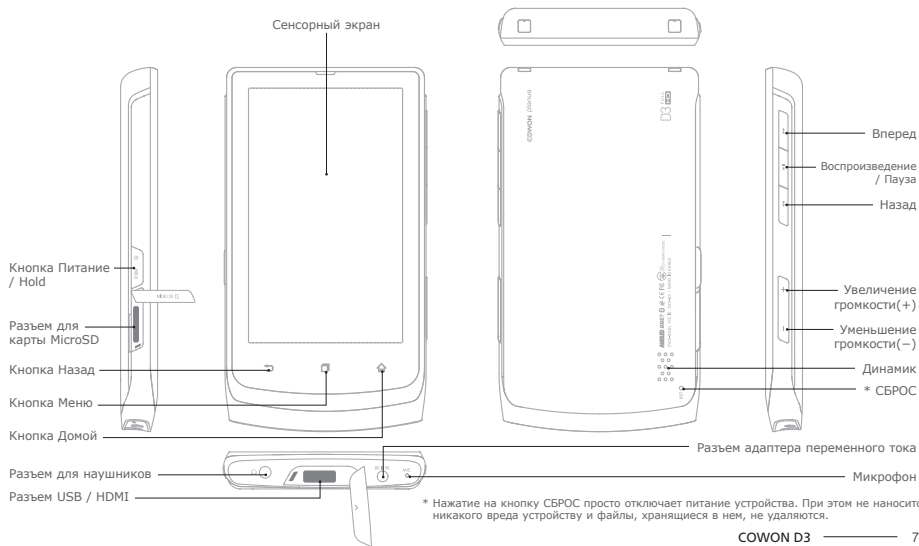


Кабель AV  
(композитный, S/PDIF)  
(дополнительно)

\* Комплект поставки, представленный в данном руководстве, может отличаться от комплекта поставки вашего устройства.

Перед началом работы

## + Наименование комплектующих и их функция



Перед началом работы


## + Кнопки

1. Включение / выключение питания: Нажмите и удерживайте кнопку Питание / Hold.
2. Блокировка / разблокировка: нажмите и быстро отпустите кнопку Питание / Hold, когда устройство включено.
  - В заблокированном состоянии сенсорный экран не работает.
  - Блокировка экрана позволяет избежать нежелательных действий из-за случайного ввода.
3. Режим сна: Если через 2 секунды после перехода в состояние блокировки нажать кнопку Питание / Hold еще раз, устройство переходит в режим блокировки экрана. В этом состоянии подождите пару секунд или сразу нажмите кнопку Питание / Hold еще раз, чтобы перевести устройство в режим сна.
  - В меню Музыка, Радио: выключение экрана
  - В других меню: режим сна

## + Подзарядка

1.  Подключите адаптер переменного тока у плеера.
2.  Подключите кабель USB и переведите плеер в режим сна.

## + Подключение к ПК / Отключение от ПК

1. С помощью кабеля USB подключите плеер COWON D3 к ПК.
2. Чтобы проверить, распознал ли компьютер плеер COWON D3, откройте папку Мой компьютер или Проводник Windows.
3. Скопируйте файлы мультимедиа в память плеера COWON D3.
4. После завершения щелкните  на значке в области уведомлений.
5. Когда откроется представленное ниже окно, произведите безопасное отключение устройства.



6. Разверните строку состояния в верхней части экрана и выключите режим USB на устройстве.



7. Отключите кабель USB от ПК.

- Всегда отключайте плеер COWON D3 от ПК, используя функцию безопасного извлечения устройства.
- Во встроенной памяти устройства всегда должно быть достаточно места для нормальной работы системы.



Перед началом работы

## + Обновление микропрограммы

\* Перед началом обновления микропрограммы подключите плеер к источнику питания.

Микропрограмма - это операционная система вашего устройства. Обновление микропрограммы позволяет повысить стабильность системы и добавить новые функции.

Помните, что бета-версия программы (неофициальная версия) может вызвать неполадки в работе системы.

### Как обновлять микропрограмму

1. Загрузите последнюю версию микропрограммы в разделе SUPPORT на сайте <http://www.COWON.com>.
  2. С помощью кабеля USB подключите плеер COWON D3 к ПК.
  3. Скопируйте файл с микропрограммой в корневой каталог памяти COWON D3.
  4. После того, как файл будет скопирован, выполните безопасное извлечение устройства на ПК и выключите режим USB на устройстве. В меню Настройки ► О программе D3 ► Обновления системы выберите место, куда сохранен файл с микропрограммой, и выберите его.
  5. После установки микропрограммы выключите плеер и проверьте версию программы в меню Настройки ► О программе D3 ► Версия микропрограммы.
- \* Обновление микропрограммы также можно выполнять с карты памяти MicroSD. Для этого скопируйте файл с микропрограммой в корневой каталог карты MicroSD и вставьте карту в плеер COWON D3.

- Перед обновлением микропрограммы полностью зарядите плеер.
- Не включайте плеер до завершения установки микропрограммы. В противном случае плеер может быть поврежден, а гарантия - аннулирована.
- Перед обновлением микропрограммы сделайте резервную копию важных данных, сохраненных на плеере, поскольку данные могут быть удалены во время обновления. Компания COWON не несет ответственности за потерю каких бы то ни было данных.

## + Как пользоваться подпиской на контент

Снимите флажок в поле Отладка USB в меню Настройки плеера COWON D3. ► Приложения ► Разработка ► Отладка USB. Отладка USB должна быть отключена во время регистрации и сертификации плеера COWON D3 на сайтах контента для загрузки интерактивных лекций в формате DRM, файлов с фильмами и музыкой.

\* По умолчанию отладка отключена.

## + Форматирование памяти

Внутреннюю память можно отформатировать в меню настроек ► SD Card и память D3 ► Извлечь внутреннюю память ► Форматировать внутреннюю память

Для поддержания устройства в хорошем рабочем состоянии рекомендуется форматировать его внутреннюю память. Перед форматированием памяти создайте резервную копию всех хранящихся в ней данных на другом носителе, поскольку при форматировании они удаляются.

## + Сканирование мультимедийных данных

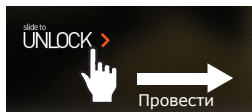
Сканирование мультимедийных данных начинается после копирования данных в память COWON D3. Во время сканирования мультимедийных данных работа устройства может замедляться. В зависимости от типа и объема данных сканирование может занять до 12 минут.

## + Как устанавливать приложения

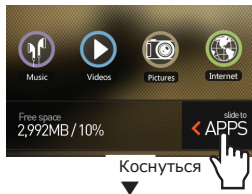
Подключите плеер COWON D3 к ПК и скопируйте файлы APK в корневой каталог плеера. После отключения кабеля USB на экране появится запрос на установку микропрограммы. Нажмите «Установить».

\* Дополнительные инструкции о подключении кабеля USB см. в разделе «Подключение к ПК / Отключение от ПК».

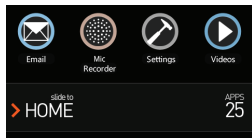
## Стандартные функции + Домашний экран



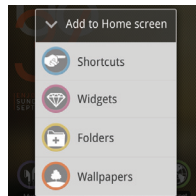
Включите плеер и проведите пальцем по слайдеру вправо, чтобы открыть домашний экран.



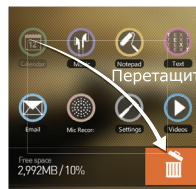
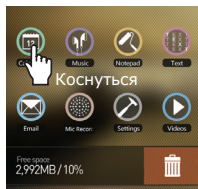
Для перехода к другому экрану перетащите домашний экран вправо или влево. Коснитесь значка 'APPS', чтобы перейти к экрану с приложениями.



## + Добавление и удаление значков на экране



Если вы коснетесь пустого места на домашнем экране, на экране появится сообщение «Добавить на домашний экран». С помощью этой функции на домашний экран можно добавлять приложения и меню.



Чтобы удалить значок с рабочего стола, дотроньтесь до него и перетащите в корзину.

\* Удаление ярлыков не приводит к удалению самих приложений.

## + Домашний экран

	Музыка	Разнообразие музыкальных форматов.
	Видео	Просмотр видео в формате 1080p Full HD.
	Фото	Просмотр и сортировка фотографий в альбомы.
	Интернет	Доступ к сети Интернет с помощью обозревателя.
	Калькулятор	Удобная функция всегда под рукой.
	Радио	Прослушивание радио на FM волнах.
	Микрофон	Запись звука с помощью микрофона.
	Комиксы	Смотрите любимые комиксы и мультфильмы в сети.
	Документы	Настройка и просмотр документов.
	Рисование	Создание простых заметок и рисунков.
	Настройки	Изменение параметров устройства.

## + Режим восстановления

Рекомендуется перевести плеер D3 в режим восстановления при возникновении следующих ситуаций:

- не удалось обновить систему плеера;
- необходимо переустановить текущую микропрограмму устройства для решения системных ошибок.

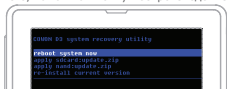
• Прежде, чем переводить плеер в режим восстановления, попробуйте выключить и включить устройство или перезагрузить его.

Режим восстановления - это крайняя мера при возникновении критических ошибок.

**Вход в режим восстановления**

1. Включите устройство, удерживая нажатой кнопку Воспроизведение / Пауза
2. Кнопку Воспроизведение / Пауза следует удерживать нажатой до тех пор, пока плеер не перейдет в режим восстановления, как показано на рисунке справа.

3. Начиная с пункта 2, нажмите кнопку Домой. На экране должны появиться 4 меню, представленных на иллюстрациях ниже.  
С помощью кнопок регулировки громкости (+/-) выберите меню и войдите в него, нажав на кнопку Воспроизведение / Пауза.



1	reboot system now	завершение режима восстановления и перезагрузка устройства.
2	apply sdcard:update.zip	Запуск обновления с использованием файла '/sdcard/sd/update.zip' на карте SD.
3	apply nand:update.zip	Запуск обновления с использованием файла '/sdcard/sd/update.zip' на NAND.
4	re-install current version	При использовании пакета 'OTA package', сохраните копию файла update.zip на внутренней памяти после обновления. Это меню начинает обновление с использованием ранее сохраненной копии файла.

• Если при выборе меню 2, 3, 4 в памяти не будет файла с обновлением, на экране появится сообщение об ошибке и установка не начнется.

4. При выборе меню 3 аналогичное меню появится после завершения установки. После этого выберите Перезагрузить систему сейчас. Проверьте версию установленной микропрограммы.

## + Спецификации

Емкость	8 ГБ/16 ГБ/32 ГБ (флеш-память, файловая система NTFS) *		
Дисплей	3,7 дюймов (800x480), технология AMOLED, емкостный		
Размер и вес	64,7(ш) x 116,4(д) x 11,8(т) мм / 120 г		
Кнопки	Домой, Меню, Назад, Питание / Hold, Воспроизведение / Пауза, Вперед, Назад, Громкость +, Громкость -		
Цвет	Черный / фиолетовый		
Питание	Батарея	Встроенная литий-полимерная аккумуляторная батарея	
	Время воспроизведения	Музыка: макс 20 часов / Видео: макс 10 часов **	
	Время зарядки батареи	от сети питания: 3,5 часов	
Требования к системе	ЦП	Pentium III 500 МГц или более мощный	
	ОС	Windows7 / Vista / XP / 2000: поддерживаются все функции	
	USB-порт	2.0 высокоскоростной (рекомендуется)	
ОС	Android		
ETC	Встроенный динамик, Микрофон, Разъем для карты MicroSD, датчик положения в пространстве		
Аудио	Диапазон частот	20 Гц ~ 20 000 Гц	
	Макс. выход	левый 29 мВт + правый 29 мВт (с наушниками 16Ω)	
	Сигнал/шум	95 дБ	
	Формат файлов	MP3/2/1, WMA, OGG, WAV, ASF, FLAC, APE, M4A	
	Аудиокодек	MPEG1 Layer 1/2/3, WMA, OGG Vorbis, PCM, FLAC, Monkey's Audio	
	Слова	LDB	
	JetEffect 3.0		39 установок (35 заданных + 4 пользовательских)
		EQ	5-полосный эквалайзер и EQ фильтр
		BVE+	BVE, Mach3Bass, 3D Surround, MP Enhance
		Специальный эффект	Stereo Enhance, Reverb

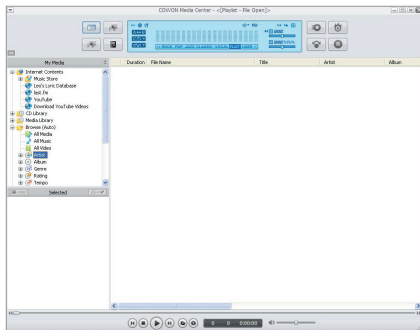
Видео	Формат файлов	AVI, WMV, ASF, MP4, MKV, MPG, DAT, TS, TP, TRP, 3GP
	Видеокодек	DivX, Xvid, H.264, WMV 9/8/7, MPEG1 ***
	Разрешение видео	макс 1920x1080 ***
	Аудиокодек	MPEG1 Layer 1/2/3, WMA, OGG Vorbis, PCM, FLAC ****
	Цветные субтитры	SMI, SMIL, SRT, SUB (текстовый формат)
	Мультиаудио	Воспроизведение нескольких дорожек одновременно
AV выход	HDMI	
	Композитный	Формат: NTSC / PAL Аудио: S/PDIF, стерео
Форматы фотографий	JPG, PNG, GIF, BMP	
Просмотр документов	Поддержка TXT (без ограничения на размер файла)	
FM-радио	Диапазон частот	87,5 ~ 108 МГц (Корея, США, Европа), 76 ~ 90 МГц (Япония)
Запись	Микрофон / FM радио	
Bluetooth	Bluetooth 2.1 + EDR, A2DP / AVRCP / OPP ****	
Беспроводная сеть	IEEE 802.11 b/g *****	

- \* Действительный объем свободного места может отличаться от указанного в спецификации, поскольку часть места будет занята системными файлами.
- \*\* Время воспроизведения указано на основе собственных стандартов тестирования производителя и может отличаться от времени воспроизведения вашего плеера.
- \*\*\* Максимальное разрешение может различаться в зависимости от кодека, и даже при использовании одного и того же кодека из-за различий в кодировании.
- \*\*\*\* FM-радио несовместимо с режимом Bluetooth. Устройство может не поддерживать несертифицированные наушники или приемники Bluetooth.
- \*\*\*\*\* Эту функцию можно использовать в зоне действия сети Wi-Fi для доступа к Интернету.

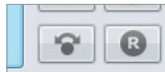
Дополнительно

## + Преобразование файлов с помощью COWON MediaCenter — JetAudio

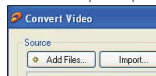
1. Установите, а затем запустите COWON MediaCenter - JetAudio.



2. Нажмите кнопку "Преобразовать" справа сверху. Во всплывающем меню выберите "Преобразовать видео"



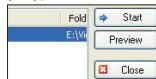
3. В окне Convert Video щелкните пункт "Add File", чтобы выбрать файлы для преобразования.



4. Выделите выбранные видеофайлы в списке.



5. После проверки размещения папки, в которую нужно сохранить преобразованные файлы, и выбора других установок нажмите кнопку "Start" в правом верхнем углу, чтобы начать преобразование.



Дополнительно

## + Преобразование файлов с помощью COWON MediaCenter — JetAudio

- Файлы фильмов, которые не воспроизводятся на данном устройстве надлежащим образом, необходимо преобразовать с помощью COWON MediaCenter.
- JetAudio. Перед выполнением данной процедуры убедитесь, что файлы фильмов правильно воспроизводятся на компьютере.
- Файлы, которые были повреждены до преобразования, могут не работать на плеере COWON D3, даже если преобразование выполнено успешно.
- Время преобразования зависит от быстродействия компьютера, размера исходного файла и типа кодека.
- Щелкните "Preview", чтобы до начала преобразования просмотреть как будет выглядеть преобразованное видео.
- Чтобы преобразовать файл с субтитрами или изменить настройки, щелкните "Convert Options".



- Файлы субтитров (.smi) должны иметь такое же имя и располагаться там же, где и исходный видеофайл.

## + Поиск и устранение неисправностей

### + Я прочитал инструкции, но у меня остались вопросы.

На Интернет-странице COWON ([www.COWON.com](http://www.COWON.com)) для пользователей продукции COWON предлагается поддержка в разделе FAQ (Frequently Asked Questions). Мы просим пользователей ознакомиться на Интернет-странице с дополнительной информацией об использовании продукции и обновлениях встроенного программного обеспечения. Для получения персональных ответов на вопросы мы просим вас связаться с нами в интерактивном режиме.

### + Мне хотелось бы восстановить заводские настройки устройства.

Вернуть заводские параметры устройства можно в следующем меню Настройки – Приватность – Возврат заводских параметров – Сбросить D3.

### + Плеер не включается.

Если батарея полностью разряжена, зарядите ее перед включением плеера. Время подзарядки может варьировать в зависимости от степени разряженности батареи. Если плеер не отвечает

на нажатия кнопок, нажмите на кнопку СБРОС. Помните, что кнопка СБРОС просто отключает питание - ваши файлы останутся на устройстве.

### + Сенсорный экран и кнопки не работают.

Проверьте, не заблокировано ли устройство.

### + Я не слышу звука.

Возможно, задан уровень громкости "0". Проверьте, записаны ли в памяти устройства файлы. Если в памяти нет файлов, очевидно, что вы ничего не будете слышать. Обратите внимание: если файлы повреждены, возникнут шумы, или воспроизведение будет прерываться. Проверьте правильность подсоединения наушников. Грязь, проникшая в гнездо наушников, может приводить к возникновению шума.

### + Сохраненные мною файлы не появляются в списке.

В каждом режиме отображаются только списки проигрываемых файлов. Чтобы найти файлы, сохраненные других папках, дотроньтесь до значка меню и выберите пункт «Список», а затем - «Папки».

## + Поиск и устранение неисправностей

### + В режиме “Музыка” не показано изображение альбома.

Для того чтобы изображение альбома было показано на экране, оно должно быть сохранено в ID3-теге музыкального файла. Используйте для редактирования ID3-тегов COWON MediaCenter - JetAudio. Файл изображения JPG под тем же именем, что и соответствующий музыкальный файл, следует сохранить в памяти устройства. Альтернативный вариант: файл изображения формата JPG под именем “cover.jpg” можно сохранить в соответствующей папке.

### + Не воспроизводится видео.

Проверьте, поддерживает ли плеер COWON такой формат видео. Файлы с кинофильмами, которые не воспроизводятся устройством, возможно, потребуется конвертировать с помощью COWON MediaCenter - JetAudio.

### + Не работает FM-радио.

Наушники устройства выполняют функцию антенны FM-Радио. Если вы выпрямите кабель наушников, качество приема радиосигнала

улучшится. Качество приема FM-радио может быть плохим в тех местах, где передача сигнала FM-радио заблокирована. Если FM-радио не работает в местах, в которых качество приема должно быть высоким, обратитесь в наш сервисный центр.

### + В записях с микрофона слышны очень сильные шумы.

В устройстве используется миниатюрный встроенный микрофон, и в процессе записи он сильнее подвержен воздействию шумов. В процессе записи не следует накрывать микрофон любыми предметами.

### + Искажены символы, отображаемые на экране.

Еще раз выберите предпочитаемый язык в меню Настройки - Языки и раскладка - Выбрать местный. Если проблему не удается устранить, загрузите последнюю версию микропрограммы с сайта [www.COWON.com](http://www.COWON.com) и установите ее на плеер.



## + Поиск и устранение неисправностей

### + **Компьютер не распознает подключенное устройство.**

Попробуйте нажать на кнопку “ПЕРЕЗАГРУЗКА”, расположенную на тыльной стороне. Если часто возникает разрыв соединения или связь неустойчивая, подсоедините устройство непосредственно к USB-порту на компьютере, а не через отдельный USB концентратор. Поскольку в изделиях COWON USB-соединение используется как основная система питания, неустойчивая подача питания может привести к сбою соединения.

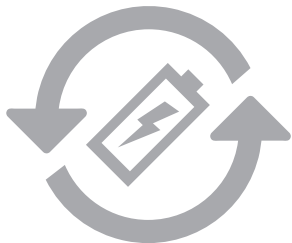
### + **Ёмкость памяти устройства отличается или меньше, чем указано в спецификациях.**

Общее и свободное пространство можно в меню Настройки – SD Card и память D3 может отличаться от действительного размера, указанного производителем памяти. Действительный объем памяти может быть меньше из-за использования части памяти системой для нормальной работы.

### + **Игрок не играет правильно, когда память телефона заполнена.**

Чтобы плеер работал нормально, на внутренней памяти устройства должно оставаться не менее 10% свободного места для сохранения настроек и других системных файлов.

## + Замена аккумулятора



Аккумуляторы могут заряжаться ограниченное число раз, что требует их замены, так как со временем их емкость будет уменьшаться. Замена аккумуляторов должна осуществляться только в авторизованных сервисных центрах.

## + Утилизация устройства



Устройства COWON работают от встроенных аккумуляторов, и поэтому по окончании их использования не должны попадать в бытовой мусор. Попадание устройств в бытовой мусор может привести к загрязнению окружающей среды по причине разрушения находящихся внутри аккумуляторов. Обратитесь к представителям местной власти за информацией о месте нахождения и инструкциями по утилизации аккумуляторов и следуйте данным инструкциям.

[ D3 ]

DIGITAL PRIDE.

**©WON**