

Stamp	Date of sale	Model	Warranty period
Печать магазину	Дата продажу	Номер моделі	Гарантійний строк



ASSISTANT

ЦИФРОВОЙ МР4 ПЛЕЕР
ЦИФРОВИЙ МР4 ПЛЕЕР

Модель AM-221

РУС

УКР

ИНСТРУКЦИЯ ПО ЭКСПЛУАТАЦИИ
ІНСТРУКЦІЯ З ЕКСПЛУАТАЦІЇ

ASSISTANT

Специфікація

Кольоровий TFT дисплей	260 тисяч кольорів, роздільна здатність (220*176)
Підтримка мов	Багатомовний інтерфейс
Швидкість передачі даних	USB2.0
Формати файлів, що підтримує плеєр	Музика: MP3, WMA; Запис: WAV; Зображення: JPEG
Відео формат, який підтримує плеєр	AVI (потребує конвертації)
Відносні перешкоди	85дБ
Максимальна потужність вихідного сигналу	по 10 мВт в лівому та в правому навушнику

стор. 40

...ВАШИ ПОМОЩНИКИ

1. МЕРЫ ПРЕДОСТОРОЖНОСТИ

Это руководство содержит необходимые меры предосторожности и соответствующие инструкции по использованию данного прибора, прочитайте информацию внимательно, прежде чем использовать устройство, во избежание неожиданных осложнений.

- Не подвергайте плеер воздействию высокой температуры, влажности или пыли.

- Не оставляйте плеер в помещениях с высокой температурой (более 40С°), особенно летом в машине с закрытыми окнами.

- Не подвергайте плеер ударам или сотрясениям, в особенности TFT дисплей, во избежание искажения изображения или повреждения дисплея.

- Выбирайте подходящую громкость, сделайте тише или выключите плеер, если услышали звон в ушах.

Р

стр. 3

ASSISTANT

16. МОЖЛИВІ ПРОБЛЕМИ ТА ШЛЯХИ ЇХ ВИРІШЕННЯ

Якщо плеєр не працює належним чином, зверте проблеми, що виникли, з нижченаведеною таблицею.

Проблеми	Причини
Плеєр не вмикається	Перевірте, чи достатній заряд батареї і чи не пошкоджено програмне забезпечення.
Плеєр заблоковано	Використовуйте перемикач [ON/OFF] для перезавантаження плеєра.
Файли не відтворюються	Перевірте чи ввімкнений плеєр. Переконайтеся, що гучність не виставлена на позначці 0, та що навушники під'єднані щільно. Не допускайте забруднення навушників. Відформатуйте диск.

стор. 38

...ВАШИ ПОМОЩНИКИ

- Заряжайте плеер в следующих случаях:

A: Индикатор заряда батарей показывает, что они разряжены.

B: После включения плеера он вскоре выключается самостоятельно.

C: Плеер не реагирует на нажатие кнопок.

Наша компания оставляет за собой право на улучшение характеристик продукта. Дизайн и характеристики могут быть изменены без предупреждения!

2. ТЕХНИЧЕСКИЕ ХАРАКТЕРИСТИКИ

- TFT (тонкопленочный) дисплей на 260 тысячи цветов
- Встроенный портативный литиевый аккумулятор, совместимый с аккумуляторной батареей телефонов Nokia

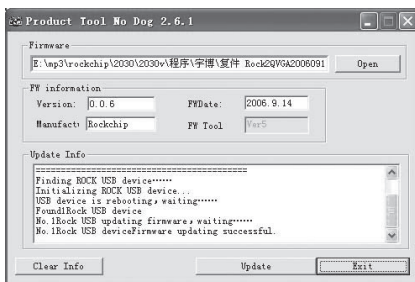
- Поддержка аудио форматов WMA, MP3 и WAV

- Поддержка видео формата AVI, полноэкранный воспроизведение, внешние звуковые динамики

Р

стр. 5

ASSISTANT



Примітка: Оновлення операційної системи плеєра необхідно для покращення та оптимізації його роботи. Плеєр буде продовжувати нормально функціонувати, навіть якщо операційну систему не буде

стор. 36

...ВАШИ ПОМОЩНИКИ

3. ВНЕШНИЙ ВИД ПЛЕЕРА



Р

стр. 7

1. МЕРЫ ПРЕДОСТОРОЖНОСТИ	3
2. ТЕХНИЧЕСКИЕ ХАРАКТЕРИСТИКИ	5
3. ВНЕШНИЙ ВИД ПЛЕЕРА	7
4. ОСНОВНЫЕ ОПЕРАЦИИ	8
5. НАСТРОЙКИ	12
6. ПРОСЛУШИВАНИЕ МУЗЫКИ	14
7. ЗАПИСЬ ГОЛОСА	18
8. НАВИГАЦИЯ	20
9. ПРОСМОТР ИЗОБРАЖЕНИЙ	21
10. FM РАДИО	21
11. ЭЛЕКТРОННАЯ КНИГА	24
12. ИГРА	24
13. USB ДИСК	25
14. КОНВЕРТАЦИЯ И ВОСПРОИЗВЕДЕНИЕ ВИДЕО ФАЙЛОВ	28
15. ОБНОВЛЕНИЕ ДРАЙВЕРА	32
16. ВОЗМОЖНЫЕ НЕПОЛАДКИ И ПУТИ ИХ РЕШЕНИЯ	36

p

- Подолжителность работы разных батареек отличается вследствие разных условий использования, условий и времени их производства. Не отсоединяйте плеер во время форматирования диска, загрузки или выгрузки данных, это может вызвать системную ошибку. Мы не несем ответственности за потерю данных из памяти плеера, вызванную повреждением плеера, ремонтом или другими причинами. Пользуясь устройством в соответствии с инструкцией по эксплуатации, вы сможете быть заряжен путем подключения к USB даже в выключенном состоянии.

- Не разбирайте плеер самостоятельно, не используйте чистящие средства, сохраняйте алкоголь или бензин для очистки поверхности плеера. Не используйте плеер в зонах, где использование электронных устройств запрещено, например в самолете.

- Не используйте плеер, когда идете или ведете машину во избежание дорожных аварий.

ASSISTANT

- Высокое разрешение изображения формата JPEG

- Функция цифровой записи

- Энергосберегающая функция, настройка яркости, выбор времени автоматического отключения

- Каналы 3D EQ эффект, настройка EQ

- Поддержка большого количества языков

- USB2.0

- Прослушивание музыки во время чтения электронной книги, функция закладки

- Прослушивание музыки во время игры

- Функция портативного диска, поддержка обновления операционной системы

- Функция A-B

- Слот для Mini SD карты

p

4. ОСНОВНЫЕ ОПЕРАЦИИ

A: Включение/выключение

Включение: Нажмите кнопку «ON», удерживайте кнопку [MI/■] на протяжении 3х секунд, на экране отобразится интерфейс загрузки, плеер войдет в рабочий режим, только после этого его можно выключить.

Выключение: В режиме воспроизведения: нажмите кнопку [MI/■] для входа в режим паузы, затем удерживайте кнопку [MI/■] 3 секунды для выключения.

В других режимах: удерживайте кнопку [MI/■] 3 секунды для выключения.

С. Плеер выключится автоматически, если заряд батареи не достигнет.

Пам'ять	Flash пам'ять: вмонтована
Живлення	3.7В портативний літійвий акумулятор
Температура роботи	від +5°C до +40°C
Операційні системи, які підтримують плеер	WIN ME/2K/XP, Mac OS 10, Linux 2.4.2 та WIN98
Аксесуари	Інструкція з експлуатації, навушники, USB кабель, CD диск

Примітка: Специфікація та дизайн можуть бути змінені без попередження!



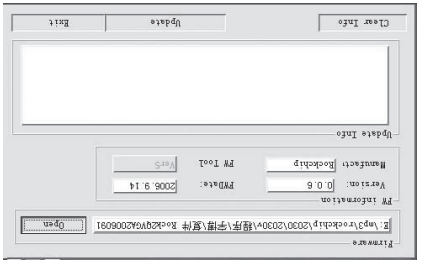
Неможливо завантажити/ви-вантажити файл, комп'ютер не ба-чить плеер	Вставте USB кабель в гніздо шліфів після ввімкнення пристрою. Ще раз встановіть драйвер для пристрою.
Запис немож-ливий	Перевірте, чи достатньо вільного місця в пам'яті та чи достатній заряд батареї.
Слова на дисплеї деформовано	Переконайтеся, що ви обрали вірну мову.
Плеер не функціонує належ-ним чином після оновлення	Оновіть операційну систему плеера ще раз, використовуючи Windows 2000.

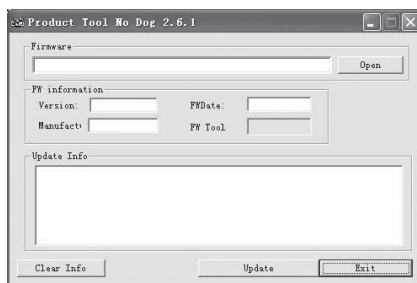
...ВАШІ ПОМІЧКИ

оновлено. Неправильне оновлення операційної системи плеера призведе до некоректної роботи пристрою! Оновлення операційної системи для цього плеера не підходить для оновлення операційних систем персів інших моделей.

...ВАШІ ПОМІЧКИ

комп'ютера з допомогою USB кабелю, натисніть кнопку «Update» для автоматичного оновлення.





- Спочатку оберіть режим оновлення для плеєра: «System Setup» -> «Firmware Upgrading» -> «YES», потім під'єднайте плеєр до

стор. 34

Примітка: роздільна здатність дисплея MP4 плеєра

Роздільна здатність:

2.4" MP4 плеєр: 320x240 пікселів

2.0" та 2.2" MP4 плеєр: 220x176 пікселів

1.8" MP4 плеєр: 160x128 пікселів

Використовуйте для вашого плеєра відповідну роздільну здатність.

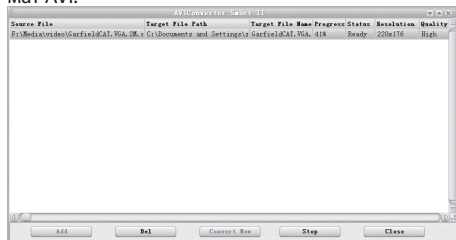
15. ОНОВЛЕННЯ ДРАЙВЕРА

Драйвер плеєра можна оновити або відновити за допомогою програмного забезпечення на диску, що йде у комплекті з плеєром.

1. Для першого оновлення вставте диск з драйвером в CD-ROM комп'ютера. На екрані з'явиться інтерфейс установки програми.

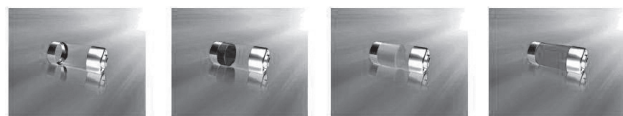
стор. 32

2. Оберіть бажані параметри, натисніть кнопку «Save» для продовження конвертації, натисніть кнопку «Close» для відміни конвертації. Потім натисніть кнопку «Convert Now» для початку конвертації в формат AVI.



стор. 30

off», плеєр автоматично відключиться. Ви можете використовувати зарядний пристрій для заряду батареї. Під час зарядження індикатор заряду батареї буде відображати процес зарядження. При повному зарядженні батареї індикатор буде заповнений. (Примітка: Перші два рази заряджайте плеєр на протязі не менш ніж 8 годин).



14. КОНВЕРТАЦІЯ ТА ВІДТВОРЕННЯ ВІДЕО ФАЙЛІВ

Плеєр може конвертувати файли форматів WMV, RM, AVI, VOB або DAT в формат AVI з допомогою програмного забезпечення для конвертації відео.

стор. 28

В. Блокировка клавиатуры

В режиме воспроизведения видео, музыки или в режиме записи вы можете заблокировать клавиатуру, чтобы избежать нежелательных манипуляций.

Блокировка: удерживайте кнопку [HOLD] для автоматической блокировки.

Снятие блокировки: Удерживайте кнопку [HOLD] для автоматического снятия блокировки.

С. Перезагрузка

Если плеер не отвечает во время использования, воспользуйтесь переключателем [ON/OFF] для перезапуска устройства.

Д. Подключение к компьютеру и передача файлов

После включения компьютера, вы можете подсоединить плеер к компьютеру с помощью USB кабеля, что обеспечит зарядку плеера от USB порта либо передачу данных. Когда плеер подключен к ком-

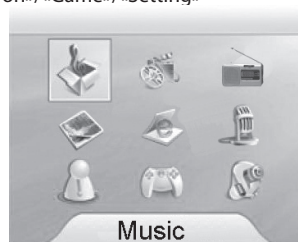
P

стр. 9

томатического отключения плеера и настройки воспроизведения.

Ж. Главное меню

После входа в главное меню, выберете желаемую опцию среди следующих: «Music»/«Video»/«FM»/«Photo»/«Text»/«Record»/«Navigation»/«Game»/«Setting»



P

стр. 11



В. Режим воспроизведения Настройка дисплея

- Время подсветки: 5 сек., 10 сек., 15 сек., 20 сек., 30 сек. и всегда включена.

- Яркость дисплея: +1, +2, +3, +4 и +5, чем выше уровень, тем ярче.

P

стр. 13

ключения: функция отключена, 10 минут, 15 минут, 30 минут, 60 минут, 120 минут.

Язык

Выбор языка: Упрощенный китайский, традиционный китайский, английский, русский, т. д.

6. ПРОСЛУШИВАНИЕ МУЗЫКИ

А: Воспроизведение/Остановка воспроизведения/Пауза

Находясь в меню воспроизведения музыки, подсоедините наушники к плееру, выберите желаемый музыкальный файл, нажимая кнопки влево или вправо, нажмите кнопку [MENU] чтобы начать воспроизведение, затем нажимайте кнопку [M/■], чтобы сделать паузу или продолжить воспроизведение. В режиме воспроизведения музыки в интерфейс входит текстовое сопровождение в реальном времени. Например: музыкальный файл, сопровождаемый фай-

P

стр. 15

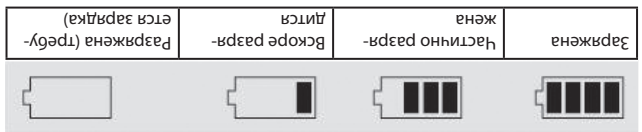
пульту через USB порт, он может использоваться как USB диск. От вас потребуется только перетащить туда вашу любимую музыку.

Е. Контроль громкости

Нажмите кнопки [+] или [-], чтобы настроить громкость.

Ф. Батареи

В данном плеере используются литиевые аккумуляторные батареи



Время работы батареи может быть разным в зависимости от громкости, типа воспроизводимых файлов, и частоты нажатий кнопок. Плеер может экономить заряд батареи с помощью настроек времени ав-

(Музыка/Видео/FM радио/Фото/Текст/Записки/Навигация/Игра/Настройка). Они переключаются путем нажатия кнопки влево или вправо, нажмите кнопку [MENU], чтобы войти в выбранное подменю, удерживайте кнопку [MENU] для выхода из подменю и возвращаения в главное меню

5. НАСТРОЙКИ

А. Настройки

В главном меню нажмите кнопку влево или вправо для выбора опции «Settings», нажмите кнопку [MENU], для входа в меню настроек, выберите подменю с помощью кнопок [+] или [-]

- Режим подсветки: нормальный режим и энергосберегающий режим.

Системная настройка

Три подменю: «About» (про систему), «Firmware Upgrading» (обновление) и «Default set» (настройки по умолчанию).

- «About»: общая память плеера, остаток памяти, номер версии операционной системы, информация предназначена только для чтения. Нажмите кнопку [M/■/■], чтобы выйти из подменю.

- «Firmware Upgrading»: диалоговое окно этого меню напоминает вам, когда следует обновить программное обеспечение, если обновление не будет произведено, оно закроется.

- «Default Set»: выберите диалоговое окно, подтвердите либо отмените установку настроек по умолчанию, выбрав пункты «Yes» (да), или «No» (нет).

Время автоматического отключения

В этом меню есть шесть вариантов времени автоматического от-

лом LRC, будет спроровождається текстом песни.

В. Текстовое сопровождение

Плеер поддрживаєт текстове спроровождення, если музыкаль-ный файл имеет такое же имя, как и LRC файл, и если они находятся в одной директории. Например: если имя музыкального файла «Angel.mp3», то имя LRC файла должно быть «Angel.lrc».

С. Меню настройки воспроизведения музыки

В режиме воспроизведения музыки нажмите кнопку [MENU] для входа в главное меню. В подменю «Settings» выберите пункт «Music», откроется следующее подменю. Нажмите кнопку [+] или [-] для перемещения между опциями меню. После выбора, нажмите кнопку [MENU] для подтверждения.

Д. Функция повтора А-В

В режиме воспроизведения музыки нажмите кнопку [REC], чтобы начать повтор. На экране появится буква «А». Нажмите кнопку [REC], для

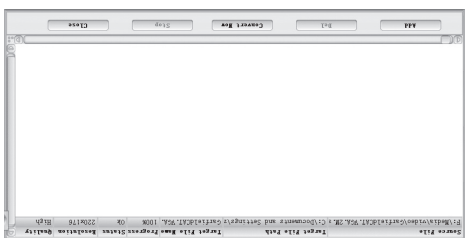
2. Виконуйте наступні дії у відповідності з діалоговим вікном, оберть папку «Upgrading Tool» на диск, яким комплектований плеер, в опції інтерфейсу «Browse» в четвертому діалоговому вікні, потім натисніть кнопку «Confirm».

3. Потримуйтеся вказівок діалогового вікна, поки установку не буде завершено.

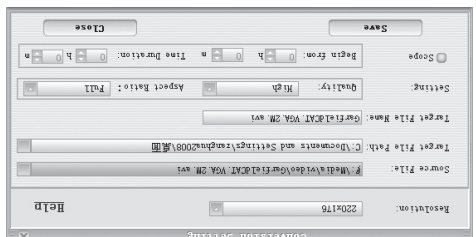
4. Коли установку порам, які потребує комп'ютер, завершено, ви можете почати оновлення. Оберть та запусіть програму оновлення операційної системи плеера «Consumer.exe», відкрийте опції, оберть файл «Rock2*.flw» (інтерфейс оновлення показано нижче).

- В меню «Лиск» оберть наступні пункти: Програми -> Consumer Update-> «Firmware Update».

3. Успішно сконвертований відео файл формату AVI може бути відтворений за допомогою MP4 плеера. Відіть до меню відтворення відео, оберть відповідний файл, натисніть кнопку [MENU] для відтворення відео, утримуйте цю ж кнопку для виходу.



1. Встановіть програму «AVIConverter Smart II» з допомогою інтерфейсу «AVIConverter Smart II Setup Wizard». Клікніть на файл «AVIConverter.exe» для запуску програми, оберть файл для конвертації, шлях до файлу після конвертації буде показано, як відображено нижче на малюнку.



до комп'ютера (через кілька секунд) на екрані плеера відобразяться повідомлення про те, що його підключено до комп'ютера.



- Зміна зображень на дисплеї
Якщо заряд батареї занадто низький, на дисплеї відобразяться повідомлення про недостатній заряд батареї - «Low battery to power»

- Управління

Рух діамантів управляється по горизонталі, натисніть кнопку [M/■] для переключення між режимами гри та паузи. Натисніть кнопку [+], або вправо, щоб контролювати рух діамантів, натискайте кнопку вліво для зміни їх форми. Натисніть кнопку [MENU] для швидкого падіння. Утримуйте кнопку [MENU] для виходу з режиму гри.

13. USB ДИСК

- Режим USB диска

Плеєр оснащено портом USB2.0, він є стандартним USB диском, який підтримує усі операційні системи, включно з: Windows98 (потребує установки драйвера), усі операційні системи вище за Windows2K (немає необхідності встановлювати драйвер), та ін.. Він підтримує зарядження через порт USB і при підключенні до нього може бути використаний без елементів живлення. Після під'єднання

початку чи паузи запису, утримуйте кнопку [MENU] для збереження запису як музичного файлу та для виходу з режиму запису радіо.

Примітка: В режимі запису радіо, навушники використовуються у якості антени, будь-ласка, впевніться у тому, що навушники підключені до плеєра.



і переходу до режиму перегляду зображень. Натисніть кнопку [+] або [-] для вибору наступного або попереднього зображення.

10. FM РАДІО

- FM радіо

Увійдіть до меню радіо, натисніть кнопку [MENU], натискайте кнопки вліво та вправо, щоб обрати режими: «Manu» (ручний), «Auto» (автоматичний пошук), «Mem» (запис в пам'ять), «Pres» (пам'ять), «Del» (видалити).

«Manu»: натисніть кнопку [MENU] для вибору даної опції, натискайте кнопки вліво або вправо для ручної зміни радіостанції. Утримуйте кнопку [MENU], щоб вийти з цього підменю.

«Auto»: натисніть кнопку [MENU] для вибору даної опції, плеєр почне автоматичний пошук радіо-станцій, після цього на дисплеї відобразиться напис «pres CH XX», натискайте кнопки вліво чи впра-

- Налаштування звукозапису

В режимі зупиненого звукозапису утримуйте кнопку [MENU] для виходу з головного меню і переходу в підменю «Record», для налаштування якості та гучності звукозапису.

- Якість звукозапису: висока та середня (в першому варіанті, чим більший записаний файл, тим краще його якість, в другому навпаки).

- Гучність звукозапису: +1, +2, +3, +4 і +5. Чим вище рівень, тим вище гучність звукозапису.

*Записані файли можуть бути запущені через підменю «Music Play».

*Якщо на дисплеї з'явився напис «Full Space», це означає, що для збереження нового файлу не достатньо місця, видаліть деякі файли для того, щоб звільнити місце.

окончання формирования списка повторов, на экране появятся буквы «А-В». Плеєр будет повторять песни с начальной точки до конечной.

Режими повтора

1. «Once»: останавливается после того, как проиграл все песни во всех директориях
2. «Repeat 1»: повтор одной песни
3. «Folder once»: повторяет все песни из выбранной папки
4. «All once»: случайным образом повторяет песни в текущей папке
5. «All repeat»: повторяет все песни
6. «Intro»: воспроизведение начала (первые 10 секунд) каждой песни в выбранной папке

Е. Выбор эквалайзера

Эквалайзер имеет более восьми режимов: Normal/3D/Rock/Pop/Classic/bass/Jazz/User, которые обеспечат разные звуковые эффекты, вы так же можете редактировать ваш любимый режим эквалайзера

7. ЗАПИСЬ ГОЛОСА

- Запись голоса



Выберете подменю «Record state» из главного меню, нажмите кнопку [REC], чтобы начать запись, удерживайте кнопку [REC], для паузы записи, удерживайте кнопку [REC], чтобы сохранить запись и

8. НАВИГАЦИЯ

- Навигация

Навигация это одна из функций, которая позволяет вам узнать тип файла, его структуру и содержимое более подробно, для удобного управления, поиска и классификации файлов по их содержимому.

- Удаление файлов

В режиме навигации вы можете выбрать видео файл или музыкальный файл, нажать кнопку [REC] для отображения диалогового окна удаления. Выберите «Yes», чтобы удалить и «No», чтобы отменить удаление. После выбора, нажмите кнопку [MENU], чтобы привести в действие выбранную опцию.

9. ПРОСМОТР ИЗОБРАЖЕНИЙ

- Просмотр файлов JPEG

В главном меню нажмите кнопку [MENU] для подтверждения и

(автоматический поиск), «Mem» (запись в память), «Pres» (память), «Del» (удалить).

«Manu»: нажмите кнопку [MENU] для выбора данной опции, нажимайте кнопки влево или вправо для ручной смены радиостанции. Удерживайте кнопку [MENU] чтобы выйти из этого подменю.

«Auto»: нажмите кнопку [MENU] для выбора данной опции, плеєр начнет автоматический поиск радиостанций, после поиска на дисплее отобразится «pres CH XX», нажимайте кнопки влево и вправо для выбора радиостанций.

«Mem»: нажмите кнопку [MENU] для выбора этой опции, нажимайте кнопки [+] или [-] для выбора радиостанций, нажмите кнопку [MENU] для подтверждения сохранения радиостанции, радиостанция, отображенная на дисплее, заменит сохраненную ранее.

«Pres»: нажмите кнопку [MENU] для входа в подменю, нажимайте кнопку влево или вправо для просмотра сохраненных радиостанций.



У

Режим відтворення
- По порядку
- В довільному порядку

7. ЗАПИС ГОЛОСУ

- Запис голосу

стор. 18

входу в головне меню. В підменю «Settings» оберіть пункт «Music», відкриється наступне підменю. Натисніть кнопку [+] або [-] для переміщення між опціями підменю. Після вибору натисніть кнопку [MENU] для підтвердження.

D. Функція повтору A-B

В режимі відтворення музики натисніть кнопку [REC], щоб почати повтор. На екрані з'явиться літера «A». Натисніть кнопку [REC], для завершення формування списку повторів, на екрані з'являться літери «A-B». Плеєр буде повторювати пісні з початкової до кінцевої точки.

У

Режими повтору

1. «Once»: зупиняється після того, як відтворені всі пісні в усіх директоріях

стор. 16

- «Default Set»: виберіть діалогове вікно, підтвердьте або відмініть встановлення налаштувань за замовчуванням, обравши «Yes» (так), або «No» (ні).

Час автоматичного відключення

В цьому меню є шість варіантів часу автоматичного вимкнення плеєра: функція відключена, 10 хвилин, 15 хвилин, 30 хвилин, 60 хвилин, 120 хвилин.

Мова

Вибір мови: Спрощена китайська, традиційна китайська, російська та ін..

У

6. ПРОСЛУХОВУВАННЯ МУЗИКИ

A: Відтворення/Зупинка/Пауза

Знаходячись в меню відтворення музики, під'єднайте навушники

стор. 14



У

B. Режим відтворення Налаштування дисплея

- Час підсвічування: 5 сек., 10 сек., 15 сек., 20 сек., 30 сек. та завжди ввімкнено.

стор. 12

11. ЭЛЕКТРОННАЯ КНИГА

- Загрузка текстового файла
Подсоедините плеер к компьютеру, выберите желаемый файл, загрузите и сохраните его как файл формата TXT.
- Воспроизведение файла
В главном меню выберите подменю «Text», нажмите кнопки [+] или [-] для выбора желаемого файла, затем нажмите кнопку [MENU] для того, чтобы начать читать. Используйте кнопки влево и вправо для переворота страниц.

P

12. ИГРА

- Встроенная логическая игра «Русские бриллианты».
В главном меню выберите подменю «Game», нажмите кнопку [M/■] для того, чтобы войти в настройки игры.

стр. 25

ния к компьютеру (спустя несколько секунд) на экране плеера отобразится извещение о том, что он подключен к компьютеру.

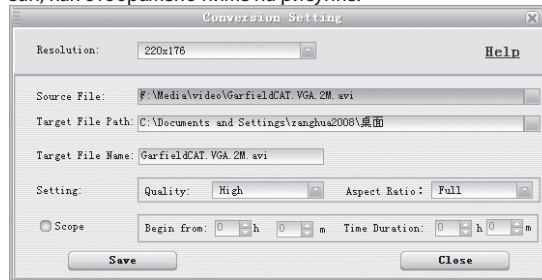


P

- Изменение изображений на дисплее
Если заряд батареи слишком низкий, на дисплее отобразится сообщение о недостаточном заряде батареи - «Low battery to power off», плеер автоматически отключится. Вы можете использовать за-

стр. 27

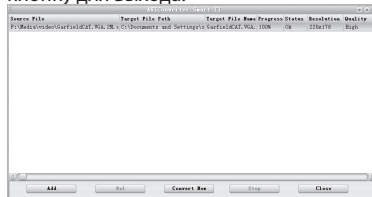
новочного интерфейса «AVIConverter Smart II Setup Wizard». Кликните на файле «AV Converter.exe» для запуска программы, выберите файл для конвертации, путь к файлу после конвертации будет показан, как отображено ниже на рисунке:



P

стр. 29

кнопку [MENU] для воспроизведения видео, удерживайте эту же кнопку для выхода.



P

Примечание: разрешение дисплея MP4 плеера
Список разрешений:
2.4" MP4 плеер: 320x240 пикселей
2.0" и 2.2" MP4 плеер: 220x176 пикселей
1.8" MP4 плеер: 160x128 пикселей
Используйте для вашего плеера соответствующее разрешение.

стр. 31

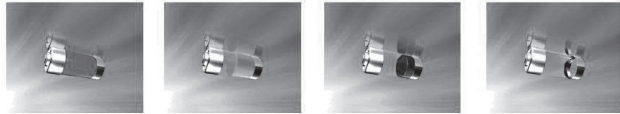
Двіжкнення брилліантов управління по горизонталі, нажміть кнопку **[MI/■]** для переключення між двох режимів гри та паузи. Нажміть кнопку **[+]** или вправо, чтобы контролировать движение брилліантов, нажміть кнопку влево для изменения их формы. Нажміть кнопку **[MENU]** для быстрого падения. Удерживайте кнопку **[MENU]** для выхода из игры.

13. USB ДИСК

- Режим USB диска

Плеер оснащен портом USB2.0 и является стандартным USB диск-ком, который поддерживает все операционные системы, включая Windows98 (требуется установка драйвера), все операционные системы выше Windows2K (нет необходимости устанавливать драйвер), т.п. Он поддерживает зарядку через порт USB и при подключении к нему может использоваться без батареи. После подключения

рядное устройство для зарядки батареи. Во время зарядки, индикатор зарядки батареи будет отображать процесс зарядки. При полной зарядке индикатор зарядки батареи будет загореться (Используется: Первые два раза зарядите плеер на протяжении не менее 8 часов).



14. КОНВЕРТАЦИЯ И ВОСПРОИЗВЕДЕНИЕ ВИДЕО ФАЙЛОВ

Плеер может конвертировать файлы форматов WMV, RM, AVI, VOB или DAT в формат AVI с помощью прилагающегося программного обеспечения для конвертации видео.

1. Установите программу «AVIConverter Smart II» с помощью уста-

ASSISTANT

2. Выберите желаемые параметры, нажміть кнопку «Save» для продолжения конвертации, нажміть кнопку «Close» для отмены конвертации. Потом нажміть кнопку «Convert Now» для начала конвертации в формат AVI.



3. Успешно сконвертированный видео файл формата AVI может быть воспроизведен с помощью MP4 плеера. Войдите в меню воспроизведения видео, выберите соответствующий файл, нажміть

15. ОБНОВЛЕНИЕ ДРАЙВЕРА

Драйвер плеера может быть обновлен или восстановлен с помощью программного обеспечения на прилагающемся диске.

1. Для первого обновления вставьте диск с драйвером в CD-ROM компьютера. На экране появится интерфейс установки программы. Предпринимайте следующие действия в соответствии с диалоговым окном, выберите папку «Upgrading Tool» на прилагаемом диске в опции интерфейса «Browse» в четвертом диалоговом окне, потом нажміть кнопку «Confirm».

3. Следуйте указаниям диалогового окна, пока установка не будет завершена.
4. Когда установка программ, требующих компьютером, завершена, вы можете начать обновление. Выберите и запустите программу обновления операционной системы плеера «Consumer.exe», от-

ASSISTANT

2. «Repeat 1»: повтор одной песни

3. «Folder onse»: повторює усі пісні з обраної папки

4. «All onse»: випадаковим чином повторює усі пісні в даній папці

5. «All repeat»: повторює усі пісні

6. «Intro»: відтворення початку (перші 10 секунд) кожної пісні в обраній папці

E. Видіє екавалізера

Екавалізер має більше восьми режимів: Normal/3D/Rock/Pop/Classic/bass/Jazz/Usr, котрі забезпечать різні звукові ефекти, ви також можете редагувати ваш улюблений режим екавалізера за допомогою опції меню «Usr EQ set». Це робиться за допомогою

натиснення кнопки вправо та вправо, кнопка **[+]**, **[-]** та **[MENU]**.

до плеера, обертіть бажаний музичний файл, натискаючи кнопки влево чи вправо, потім натисніть кнопку **[MENU]**, щоб почати відтворення, натисніть кнопку **[MI/■]**, щоб зобразити паузу та щоб знову продовжити відтворення. В режимі відтворення музики до інтерфейсу включено текстовий супровід в режимі реального часу. Наприклад, музичний файл, що супроводжується файлом LRC, буде супроводжуватися текстом пісні.

B. Текстовий супровід

Плеер підтримує текстовий супровід, якщо музичний файл має таке ж ім'я, як і LRC файл, та якщо вони знаходяться в одній директорії. Наприклад: ім'я музичного файлу «Angel.mp3», то ім'я LRC файлу повинно бути «Angel.lrc».

C. Меню налаштування відтворення музики

В режимі відтворення музики натисніть кнопку **[MENU]** для

- Яскравість дисплея: +1, +2, +3, +4 и +5, чим вище рівень тим яскравіше.
- Режим підсвічування: нормальний режим та енергозберігаючий режим.

Системні налаштування

Три підменю: «About» (про систему), «Firmware Upgrading» (оновлення) и «Default set» (настройки за замовчуваннями).

- «About»: загляна пам'ять плеера, залишок пам'яті, номер версії операційної системи, інформація призначена тільки для читання. Натисніть кнопку **[MI/■]**, щоб вийти з підменю.

- «Firmware Upgrading»: діалогове вікно цього підменю наладує вам, коли слід оновити програмне забезпечення, якщо оновлення не буде виконано, вікно закривається.

Після входу в головне меню, обертіть бажану опцію серед наступних: «Music»/«Video»/«FM»/«Photo»/«Text»/«Record»/«Navigation»/«Game»/«Setting» (Музика/Відео/FM радіо/Фото/Текст/Запис/Навігація/Гра/Налаштування). Вони переміщуються шляхом натиснення кнопки влево, вправо, натисніть кнопку **[MENU]**, щоб увійти до обраного підменю, утримуйте кнопку **[MENU]** для виходу з підменю та повернення до головного меню.

5. НАЛАШТУВАННЯ

A. Налаштування

В головному меню натисніть кнопку влево або вправо для вибору опції «Setting» (налаштування), натисніть кнопку **[MENU]**, для входу в меню налаштувань, обертіть підменю за допомогою кнопок **[+]** або **[-]**.

ASSISTANT

може економити заряд батареї з допомогою налаштування часу автоматичного відключення плеєра та налаштувань відтворення файлів.

J. Головне меню



стор. 10

ASSISTANT

В. Блокування клавіатури

В режимі відтворення відео, музики, або в режимі запису ви можете заблокувати клавіатуру, щоб уникнути небажаних маніпуляцій з пристроєм.

Блокування: утримуйте кнопку **[HOLD]** для автоматичного блокування.

Розблокування: Утримуйте кнопку **[HOLD]** для автоматичного розблокування.

С. Перезавантаження

Якщо плеєр не відповідає під час використання, скористуйтеся пемікачем **[ON/OFF]** для перезавантаження пристрою.

Д. Підключення до комп'ютера та передача файлів

Після ввімкнення комп'ютера ви можете під'єднати плеєр до комп'ютера за допомогою USB кабелю, що забезпечить зарядку плеєра від USB порту, або передачу даних. Коли плеєр підключено

стор. 8

ASSISTANT

3. ЗОВНІШНІЙ ВИГЛЯД ПЛЕЄРА



стор. 6

ASSISTANT

- Заряджайте плеєр у наступних випадках:

A: Індикатор заряду батареї показує, що вона розряджена.

B: Після ввімкнення плеєра він швидко самостійно відключається.

C: Плеєр не реагує на натиснення кнопок.

Наша компанія залишає за собою право на покращення характеристик продукту. Дизайн та характеристики можуть бути змінені без попередження!

2. ТЕХНІЧНІ ХАРАКТЕРИСТИКИ

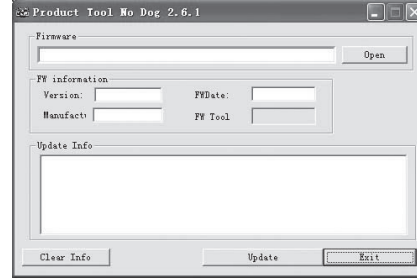
- TFT (тонкоплівковий) дисплей на 260 тисяч кольорів
- Вмонтований портативний літєвий акумулятор, сумісний з акумуляторною батареєю телефонів Nokia
- Підтримка аудіо-форматів WMA, MP3 і WAV
- Підтримка відео формату AVI, повноекранне відтворення, зовнішні звукові динаміки

стор. 4

...ВАШИ ПОМОЦНИКИ

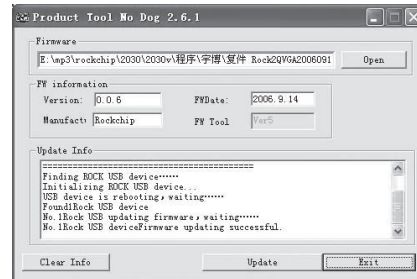
крийте опції і виберіть файл «Rock2*.rfw» (інтерфейс оновлення показан нижче).

- В меню «Пуск» виберіть наступні пункти: Програми -> Consumer Update-> «Firmware Update».



стр. 33

...ВАШИ ПОМОЦНИКИ



Примечание: Обновление операционной системы плеера необходимо для улучшения и оптимизации работы плеера. Плеер будет продолжать нормально работать, даже если операционная система не будет обновлена. Неправильное обновление операционной си-

стр. 35

...ВАШИ ПОМОЦНИКИ

Не возможно загрузить/выгрузить файлы, компьютер не видит устройство	Вставьте USB кабель в гнездо плотнее после включения устройства. Еще раз установите драйвер для устройства.
Запись не возможна	Проверьте, достаточно ли свободного места в памяти и достаточен ли заряд батарей.
Слова на дисплее деформированы	Убедитесь, что вы выбрали правильный язык
Плеер не функционирует должным образом после обновления	Обновите операционную систему плеера еще раз, используя Windows 2000

Спецификация

Цветной TFT дисплей	260 тысяч цветов, разрешение (220*176)
Поддержка языков	Многоязычный интерфейс
Скорость передачи данных	USB2.0

стр. 37

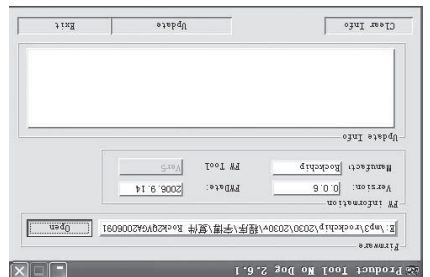
...ВАШІ ПОМІЧНИКИ

ЗМІСТ

1. ЗАПОБІЖНІ ЗАХОДИ	2
2. ТЕХНІЧНІ ХАРАКТЕРИСТИКИ	4
3. ЗОВНІШНІЙ ВИГЛЯД ПЛЕЄРА	6
4. ОСНОВНІ ОПЕРАЦІЇ	7
5. НАЛАШТУВАННЯ	11
6. ПРОСЛУХОВУВАННЯ МУЗИКИ	14
7. ЗАПИС ГОЛОСУ	18
8. НАВІГАЦІЯ	21
9. ПЕРЕГЛЯД ЗОБРАЖЕНЬ	21
10. FM РАДІО	22
11. ЕЛЕКТРОННА КНИГА	25
12. ГРА	25
13. USB ДИСК	26
14. КОНВЕРТАЦІЯ ТА ВІДТВОРЕННЯ ВІДЕО ФАЙЛІВ	28
15. ОНОВЛЕННЯ ДРАЙВЕРА	32
16. МОЖЛИВІ ПРОБЛЕМИ ТА ШЛЯХИ ЇХ ВИРІШЕННЯ	38

стор. 1

- Спочатку виберіть режим оновлення для плеєра: «System Set-up» <- «Firmware Upgrading» <- «Yes», потім підключіть плеєр к комп'ютеру с помощью USB кабеля, нажміть кнопку «Update» для автоматического обновления.



Стелы плеєра прыведет к некорректной работе устройства! Обновления операционной системы для этого плеєра не подходят для обновления операционной системы плеєров других моделей.

16. ВОЗМОЖНЫЕ НЕПОЛАДКИ И ПУТИ ИХ РЕШЕНИЯ

Если плеєр не работает должным образом, сверьте неполадки с нижеследующей таблицей:

Неполадки	Причины
Плеєр не включается	Проверьте, достаточен ли заряд батареи и не повреждено ли программное обеспечение
Плеєр заблокирован	Воспользуйтесь переключателем [ON/OFF] для перезагрузки плеєра
Файлы не воспроизводятся	Проверьте, включено ли устройство. Удостоверьтесь, что прокладка не выставляется на отметке 0, и что наушники плотно подсоединены. Не допускайте загрязнения наушников. Отформатируйте диск.

Примечание: Спецификация и дизайн могут быть изменены без предупреждения!

Поддерживаемые форматы файлов	Музыка: MP3, WMA Запись: WAV, Изображения: JPEG
Поддерживаемый видео формат	AVI (требуется конвертация)
Максимальная мощность выходного сигнала	по 10 мВт в левом и в правом наушнике
Запоминающее устройство	Flash память: встроена
Литиевые батареи	3.7В портативный литиевый аккумулятор
Операционные системы, которые поддерживают плеєр	WIN ME/2K/XP, Mac OS 10, Linux 2.4.2 и WIN98 (требуется установка драйвера)
Аксесуары	USB кабель, установленный CD диск Инструкция по эксплуатации, наушники, инструкция по эксплуатации CD диск

1. ЗАПОБІЖНІ ЗАХОДИ

Ця інструкція містить у собі необхідні заходи безпеки та відповідні інструкції по користуванню даним приладом, уважно прочитайте інформацию перед тим, як використовувати прилад, щоб уникнути можливих ускладнень.

- Не піддавайте плеєр дії високої температури та вологості.
- Не залишайте плеєр в приміщеннях з високою температурою (над 40°C), особливо влітку в машині із закритими вікнами.
- Не піддавайте плеєр ударам або струсу, особливо це стосується TFT дисплея, задля уникнення викривлення зображення або пошкодження екрану.

- Обирайте гучність, що вас задовольняє, зробіть тихіше або вимкніть плеєр, якщо ви почули дзвін у вухах.
- Тривалість роботи різних елементів живлення різнилась в

4. ОСНОВНІ ОПЕРАЦІЇ

4. ОСНОВНІ ОПЕРАЦІЇ

4. ОСНОВНІ ОПЕРАЦІЇ

4. ОСНОВНІ ОПЕРАЦІЇ

4. ОСНОВНІ ОПЕРАЦІЇ

4. ОСНОВНІ ОПЕРАЦІЇ

4. ОСНОВНІ ОПЕРАЦІЇ

4. ОСНОВНІ ОПЕРАЦІЇ

4. ОСНОВНІ ОПЕРАЦІЇ

4. ОСНОВНІ ОПЕРАЦІЇ

4. ОСНОВНІ ОПЕРАЦІЇ

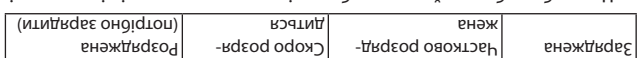
4. ОСНОВНІ ОПЕРАЦІЇ

4. ОСНОВНІ ОПЕРАЦІЇ

до комп'ютера через USB порт, він може використовуватися як USB диск. Вам потрібно тільки перетягнути туди вашу улюблену музику.

Е. Контроль гучності
Натисніть кнопки [+] або [-], щоб налаштувати гучність

Ф. Батарея
В даному плеєрі використовуються літєві акумуляторні батареї високої ємності.



Час роботи батареяки може бути різним в залежності від гучності, типу відтворюваних файлів та частоти натиснення кнопок. Плеєр

4. ОСНОВНІ ОПЕРАЦІЇ

A: Вимкнення/вмикнення

Вимкнення:
Переведіть перемикач [ON/OFF] в положення «ON», утримуйте кнопку [MI/■] протягом 3х секунд, на екрані з'явиться інтерфейс завантаження, плеєр увійде в робочий режим, тільки після цього його можна вимкнути.

Вимкнення:
A. В режимі відтворення: натисніть кнопку [MI/■] для входу до режиму паузи, потім утримуйте кнопку [MI/■] 3 секунди, для вимкнення му паузи.
B. В інших режимах: утримуйте кнопку [MI/■] 3 секунди для вимкнення.

C. Плеєр вимкнеться автоматично, якщо заряд батареї не достатній.

- Висока роздільна здатність зображень формату JPEG
- Функція цифрового запису
- Функція енергозбереження, налаштування яскравості, вибір часу автоматичного відключення

- Дієвий звук, підтримка 3D EQ ефектів, налаштування EQ
- Підтримка великої кількості мов
- USB2.0

- Прослуховування музики під час читання електронної книги, функція закладки
- Прослуховування музики під час гри
- Функція портативного USB диска, підтримка оновлення операційної системи

наслідок різних умов використання, умов та часу їх використання.

- Не відформатуйте плеєр під час форматування диска, завантаження або виваження даних, це може викликати системну помилку.

- Ми не несемо відповідальності за втрату даних з пам'яті плеєра, що пов'язана з ушкодженням плеєра, його ремонтом або ішими причинами. Користуйтеся пристроєм у відповідності до інструкції з експлуатації.

- Плеєр можна зарядити шляхом підключення до USB навіть у вимкненому стані.

- Не розбирайте плеєр самостійно, не використовуйте засоби, що містять алкоголь або бензин для очищення поверхні плеєра.
- Не використовуйте плеєр в зонах, де заборонено використання електроніки, наприклад в літаку.
- Не використовуйте плеєр під час водіння автомобіля або коли їдете по вулиці задля уникнення дорожніх аварій.