

НОВИЙ УДОБНИЙ ФОРМАТ

ASSISTANT

MP-4 ПЛЕЕР
MP-4 ПЛЕЕР

Модель AM-203

РУС

УКР

**ИНСТРУКЦИЯ ПО ЭКСПЛУАТАЦИИ
ІНСТРУКЦІЯ З ЕКСПЛУАТАЦІЇ**

НОВИЙ ФОРМАТ ЗРУЧНОСТІ



Stamp	Date of sale	Model	Warranty period
Печать магазина	Дата продажу	Номер модели	Гарантийний срок

ASSISTANT

8	Форматы, що підтримуються	MP3 и WMA, MTV, JPG и BMP
9	FM	87.50 – 108.00МГц(Звичайний) Загальна кількість заздалегідь налаштованих радіостанцій – 30 шт.
10	Файлова система	FAT16, FAT32
11	Допустима вологість при експлуатації	10%—75%
12	Допустима температура експлуатації	5°C – 35°C (41°F – 95°F)

КОМПЛЕКТАЦІЯ

Інсталяційний CD – диск	1
Навушники	1
USB кабель	1
Інструкція з експлуатації	1

стор. 52

ASSISTANT

ПРИМІТКА:

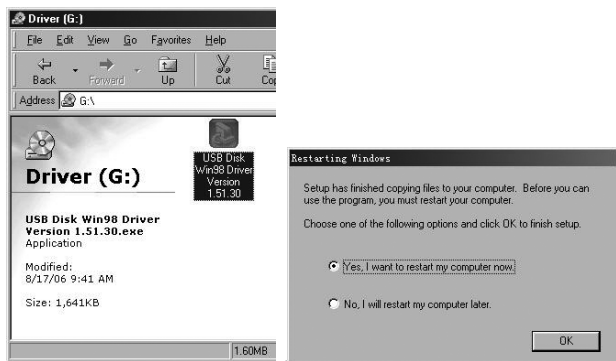
1. Будь ласка, переведіть перемикач [HOLD] у позицію «Unlock» перед використанням плеера.
2. Не використовуйте плеер на вулиці під час дощу.
3. Плеер не розпізнає 6 і більше вкладених папок.
4. При утилізації акумулятора плеера варто звернути увагу на аспекти, що відносяться до боротьби із забрудненням навколишнього середовища.
5. Будь ласка, використовуйте кабель USB, що входить до комплекту, для під'єднання плеера до комп'ютера.
6. Інструкція призначена тільки для загального ознайомлення, і може не повністю висвітлювати всі тонкощі використання.
7. Зміст інсталяційного диска може бути розпізнано наступними антивірусними програмами:

Norton Antivirus VER:15.0.0.58

Kaspersky VER:7.0.0.125

стор. 50

ASSISTANT



стор. 48

... ВАШИ ПОМОЩНИКИ

ОПЕРАЦИИ С ФАЙЛАМИ	19
ДИКТОФОН	20
ФОТО	21
FM РАДИО (ДОПОЛНИТЕЛЬНАЯ ФУНКЦИЯ)	22
НАСТРОЙКА	24
Режим USB	25
«DRM10» (ДОПОЛНИТЕЛЬНАЯ ФУНКЦИЯ)	25
Питание	36
Настройки языка	36
Настройка дисплея	37
Настройка записи	37
Системные настройки	38
ВИДЕО	40
MTV видео конвектор	40
Воспроизведение MTV видео файлов	43
ЭЛЕКТРОННАЯ КНИГА	44
FM TX. (ДОПОЛНИТЕЛЬНАЯ ФУНКЦИЯ)	45
УСТАНОВКА USB ДРАЙВЕРА	47
ТЕХНИЧЕСКИЕ ХАРАКТЕРИСТИКИ	55
КОМПЛЕКТАЦИЯ	56

... ВАШИ ПОМОЩНИКИ

5. Пожалуйста, сохраняйте всю важную информацию в памяти компьютера, так как из-за ремонта плеера и в некоторых других случаях возможна потеря записанных на нем данных.

• Во время эксплуатации MP-4 плеера не забывайте о своём здоровье, не стоит чрезмерно повышать громкость звука.

1. Не используйте наушники во время езды за рулем или на велосипеде.

2. Повышение громкости во время перехода улицы может привести к дорожно-транспортному происшествию.

3. Чрезмерное повышение уровня громкости может негативно повлиять на ваш слух, что подтверждено докторами.

4. Прекратите прослушивание MP-4 плеера или убавьте громкость, если вы слышите звон в ушах.

5. Всегда используйте аксессуары, которые предоставлены или рекомендованы нашей компанией.

6. Также избегайте попадания воды на плеер.

... ВАШИ ПОМОЩНИКИ

ВНЕШНИЙ ВИД УСТРОЙСТВА И ФУНКЦИИ КНОПОК



стр. 7

СОДЕРЖАНИЕ

ПРАВИЛА БЕЗОПАСНОСТИ..... 4
 ОПИСАНИЕ ФУНКЦИЙ 6
 ВНЕШНИЙ ВИД УСТРОЙСТВА И ФУНКЦИИ КНОПОК 7
 БЕЗОПАСНАЯ ЗАРЯДКА ЛИТИЙ-ПОЛИМЕРНОГО АККУМУЛЯТОРА 8
 ОСНОВНЫЕ ОПЕРАЦИИ 9
 Включение устройства и воспроизведение музыки 9
 Настройка громкости 11
 Добавление/удаление файлов/папок 11
 Отсоединение плеера от компьютера 13
 НАВИГАЦИЯ МЕНЮ 14
Р МУЗЫКА 14
 Подмену воспроизведения музыки..... 15
 Повтор 15
 Эквалайзер 16
 Эффект 3D звука 17
 Скорость воспроизведения 17
 Интро..... 18
 Обзор файлов 18
 Повтор отрезка A-B 18

WWW.TIWELL.COM
 WWW.ASSISTANT.UA

Made in China



ПРИМЕЧАНИЕ: Зарядите плеер перед использованием.

ПРАВИЛА БЕЗОПАСНОСТИ

Внимательно прочитайте эту инструкцию для того, чтобы правильно использовать изделие и избежать поломок или физических повреждений.

• Во время эксплуатации плеера соблюдайте правила безопасности, это позволит вам избежать риска взрыва устройства, возгорания, поражения электричеством и т.п.

- Р**
1. Не пытайтесь самостоятельно отремонтировать плеер, это приведет к его поломке.
 2. Избегайте намокания плеера и не роняйте его в воду.
 3. Не используйте плеер во время дождя.
 4. При использовании плеера в качестве съемного USB накопителя, вы можете установить защиту от записи, переместив кнопку [HOLD] в положение «LOCK».

...ВАШИ ПОМИЧНИКИ

PC-Cillin VER:16.00.1671
 McAfee VirusScan Plus VER:12.0
 Symantec Antivirus VER:10.0.1.1000

ТЕХНІЧНІ ХАРАКТЕРИСТИКИ

№	Назва	Опис
1	Об'єм Flash пам'яті	Підтримує карту Micro SD/T-Flash, до 4Гб; Вбудован Flash пам'ять, до 8Гб.
2	Інтерфейс USB	USB2.0 (Високошвидкісний)
3	LCD дисплей	TFT
4	Джерело живлення	Літій-полімерний акумулятор
5	Співвідношення сигнал/шум	≥85дБ
6	Частотний діапазон звука	20Гц – 20кГц
7	Еквалайзер	NORMAL, POP, ROCK, CLASSIC, JAZZ, BASS, Custom EQ

ОПИСАНИЕ ФУНКЦИЙ

1. Плеер поддерживает музыкальные файлы в формате MP3 и WMA, в том числе файлы WMA с функцией DRM (Digital Rights Management).

2. Плеер поддерживает USB 2.0, что, по сравнению с USB 1.1 обеспечивает более скоростной обмен данными между устройством и вашим компьютером.

3. В плеере имеется функция диктофона и записи с радиостанции.

4. Есть функция повтора воспроизведения.

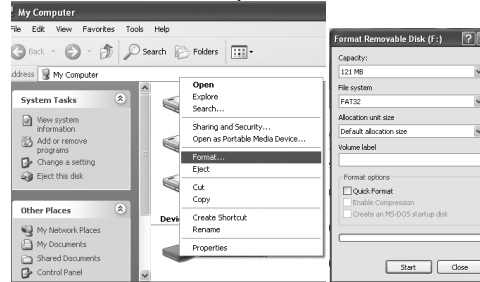
5. Плеер воспроизводит видео, изображения, позволяет читать электронные книги и слушать FM радио.

6. Возможно автоматическое отключение плеера через заранее указанный промежуток времени.

...ВАШИ ПОМИЧНИКИ

2. Форматирование плеера

Плеер має формат «FAT». Якщо ви бажаєте відформатувати його, то подіть правою клавішею мишки клацніть по іконці з'ємного диска, виберіть пункт «Format» (Форматувати) і натисніть «Start» (Почати форматування), як показано на малюнку:



БЕЗОПАСНАЯ ЗАРЯДКА
 ЛИТИЙ-ПОЛИМЕРНОГО АККУМУЛЯТОРА

1. Подключите USB порт плеера к USB порту компьютера при помощи прилагающегося к устройству кабеля USB.

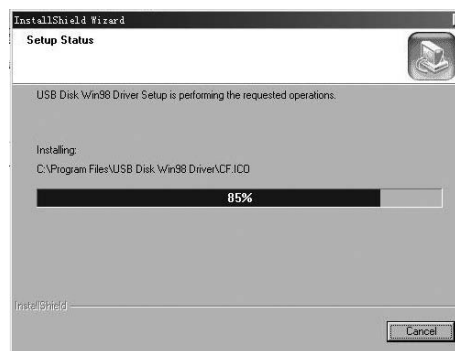
2. Во время зарядки устройства на дисплее отображается движущийся значок, который прекратит двигаться после того, как полная зарядка устройства завершилась. После этого, пожалуйста, отсоедините плеер от компьютера. Время полной зарядки устройства составляет приблизительно 3 часа.

3. Для прекращения зарядки отсоедините USB – кабель.

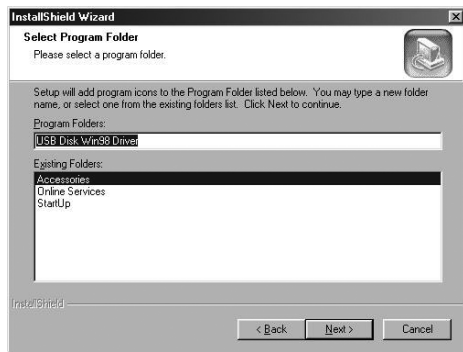
ПРИМЕЧАНИЯ:

1. **Пожалуйста, зарядите аккумулятор перед первым использованием плеера.**
2. **Для зарядки плеера его нужно подключить к включенному компьютеру.**
3. **Не заряжайте плеер дольше указанного времени. Чрезмерная зарядка сокращает срок эксплуатации аккумулятора.**

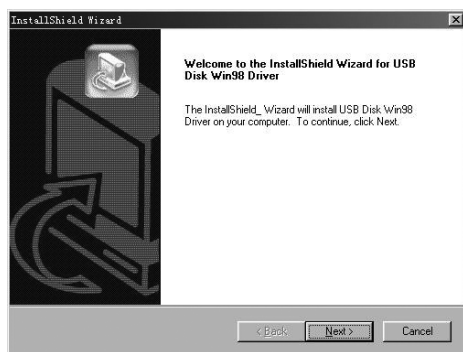
...ВАШИ ПОМИЧНИКИ



(5). Зачиніть вікно диска (X), натисніть «OK» для завершення інсталяції та перезавантажте комп'ютер. Зараз ви можете використовувати MP4 плеер.



стор. 46



(4). Натисніть для продовження «Next»

стор. 44

2. Коротко натисніть кнопку [M], щоб увійти до нього.
 3. Натисніть кнопки []/[]/[]/[], щоб вибрати стовпець «□», потім натисніть кнопку [R/V] для вибору «099,7 МГц» (від 88,1 до 107,9 МГц), тепер ви зможете налаштувати частоту шляхом натискання кнопок []/[]/[]/[] (мінімальний інтервал 0,2 МГц).
 4. Натисніть кнопку [M], щоб зберегти свої налаштування.
- Після завдання частоти вам необхідно налаштувати FM частоту FM приймача, обидві частоти повинні бути однакові, потім відтворіть музику в плеєрі за допомогою функції FM трансмітера. FM приймач може програвати музику на певній відстані.

ПРИМІТКА:

1. Передбачається, що для поліпшення якості програвання, ви повинні вибрати вільний канал.
2. На відстань прийому впливає навколишнє середовище, наприклад погода, розташування й т.п.

стор. 42

ключена), «Repeat One» (Повторювати трек), «Repeat All» (Повторювати всі треки), «Random All» (Програти всі треки з випадковим вибором), «DirRepOne» (Програти один раз папку), «DirRep» (Повторювати папку), «DirRanAll» (Програти папку з випадковим вибором треку)). Коротко натисніть кнопку [M] для підтвердження.

5. Натисніть кнопку [R/V], щоб увійти в пункт «Delete» (видалити), коротко натисніть кнопки []/[]/[]/[], щоб вибрати «No» (ні) або «Yes» (так), потім натисніть кнопку [M] для підтвердження.
6. Коротко натисніть кнопку [M], щоб відтворити відео файл.

ЕЛЕКТРОННА КНИГА

1. Перебуваючи в головному меню, виберіть за допомогою кнопок []/[]/[]/[] пункт «EBOOK».
2. Коротко натисніть кнопку [M], щоб увійти у нього.
3. За допомогою короткого натискання кнопок []/[]/[]/[] виберіть бажаний файл у форматі TXT.

стор. 40

ВНИМАНИЕ:

1. При неправильной установке аккумулятора существует риск взрыва плеера. Заменяйте аккумулятор только идентичным или однотипным аккумулятором.
2. Не разбирайте, не разбивайте плеер, не замыкайте контакты и не поджигайте аккумулятор, так как несоблюдение этих правил может привести к возгоранию, стать причиной травм, ожогов и другим опасным ситуациям.
3. Литий-полимерный аккумулятор разряжается, даже если плеер не используется, поэтому каждые полгода необходимо заряжать устройство.

ОСНОВНЫЕ ОПЕРАЦИИ**Включение устройства и воспроизведение музыки**

1. Вставьте наушники в предназначенный для них разъем.
2. Передвиньте кнопку [HOLD] в позицию «Unlock».

стр. 9

в работе, не устанавливайте и не извлекайте карту, когда устройство включено.

Настройка громкости

В режиме воспроизведения аудио или видео файлов или во время прослушивания FM радио коротко нажмите кнопку [R/V], чтобы активировать значок громкости, потом нажмите кнопки []/[]/[]/[], чтобы сделать звук громче или тише.

Добавление/удаление файлов/папок

Вы можете использовать плеер как съемный USB накопитель.

1. Подсоедините USB порт вашего плеера и USB порт вашего компьютера при помощи прилагающегося USB кабеля.
2. Добавьте файлы или папки в папку USB накопителя. Найдите файлы/папки, которые вы хотите переместить с вашего компьютера. На рабочем столе откройте папку «Мой компьютер», в ней – папку «Съемный диск».

стр. 11

Отсоединение плеера от компьютера

Пожалуйста, точно исполняйте следующие указания, чтобы не допустить поломки плеера или утраты данных.

1. Щелкните левой кнопкой мыши по значку на панели управления в правой нижней части экрана.
2. Щелкните по колонке «Safely remove USB Mass storage Device – Drive (X:)» (Безопасное извлечение USB устройства - Drive (X:))
3. Отсоедините плеер от компьютера.

ВНИМАНИЕ: Не отключайте плеер, если файлы, находящиеся в памяти плеера, открыты приложениями компьютера.

Не отключайте плеер во время передачи файлов между плеером и компьютером и не нажимайте кнопку [M]/[]/[]/[], так как это может стать причиной поломки плеера или потери данных.

стр. 13

Подменю воспроизведения музыки

Коротко нажмите кнопку [M] для входа в подменю, потом коротким нажатием кнопок []/[]/[]/[] выберите желаемый пункт (например, «Repeat» (повтор), «Equalizer» (эквалайзер), «3D» (эффект 3D звука), «Play Rate» (скорость воспроизведения), «Intro» (интро), «File Browse» (обзор файлов), «A-B» (повтор отрезка A-B)).

Повтор

1. Выберите пункт «Repeat» и коротко нажмите кнопку [M] для входа.
2. Коротким нажатием кнопок []/[]/[]/[] выберите желаемую функцию (например, «No Repeat» (функция повтора отключена), «Repeat One» (Повторять трек), «Repeat All» (Повторять все треки), «Random All» (Проиграть все треки со случайным выбором), «DirRepOne» (Проиграть один раз папку), «DirRep» (Повторять папку), «DirRanAll» (Проиграть папку со случайным выбором трека)).
3. Коротко нажмите кнопку [M] для подтверждения.

стр. 15

ASSISTANT.

3. Нажмите и удерживайте кнопку [HOLD ▶] в направлении, противоположном изображенной стрелке, для включения плеера и входа в главное меню (по умолчанию включится режим проигрывания музыки).

4. Чтобы войти в меню «Музыка», коротко нажмите кнопку [▶].

5. Для возврата к главному меню нажмите и удерживайте кнопку [M].

Для паузы/ воспроизведения коротко нажмите кнопку [▶].

Для смены трека коротко нажмите кнопки [▶+]/[-◀].

P Для включения устройства нажмите и удерживайте кнопку [HOLD ▶] в направлении, противоположном изображенной стрелке.

ПРИМЕЧАНИЕ:

Если плеер не включается или во время функционирования «зависает», пожалуйста, перезагрузите его путем нажатия кнопки [RESET].

Пожалуйста, используйте Micro SD/T-Flash карту согласно правилам эксплуатации во избежание возникновения неполадок

стр. 10

ASSISTANT.

Выделите файлы/папки, которые будете копировать с компьютера, перетащите и поместите их в выбранную вами папку на съемном диске (вы также можете переместить файлы с ПК на плеер, используя команды «Копировать» и «Вставить»).



3. Чтобы удалить файлы со съемного USB накопителя, используйте команду «Удалить».

стр. 12

ASSISTANT.

НАВИГАЦИЯ МЕНЮ

Используйте кнопку [M], чтобы войти в главное меню, подменю или вернуться.

Используйте кнопки [▶+]/[-◀], чтоб переключаться между меню.

Используйте кнопку [▶] для воспроизведения, паузы или подтверждения.

1. Нажмите и удерживайте кнопку [M] для входа в главное меню.

2. Нажмите кнопки [▶+]/[-◀] для выбора желаемой опции (например, МУЗЫКА, ФАЙЛ, ДИКТОФОН, ФОТО, FM, НАСТРОЙКИ, ВИДЕО, ЭЛЕКТРОННАЯ КНИГА, FM TX).

МУЗЫКА

Переместите и удерживайте кнопку [HOLD ▶] в направлении, противоположном изображенной стрелке, чтобы включить устройство и войти в главное меню (меню по умолчанию – «Музыка»). Затем коротко нажмите кнопку [▶] для входа в меню музыки.

стр. 14

ASSISTANT.

Эквалайзер

1. Выберите пункт «Equalizer» и коротко нажмите кнопку [▶], чтобы войти в него.

2. Коротким нажатием кнопок [▶+]/[-◀] выберите желаемую настройку (например, «Normal» (Нормальный), «Pop» (Поп), «Rock» (Рок), «Classic» (Классическая музыка), «Jazz» (Джаз), «Bass» (Низкие частоты), «Custom EQ» (Настройка пользователя)).

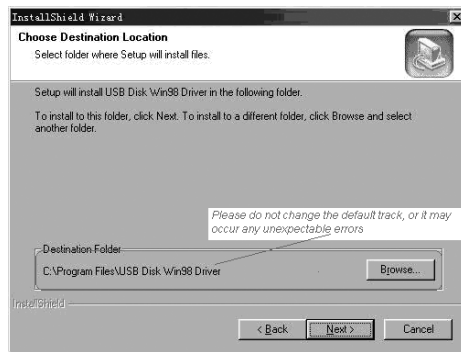
3. Коротко нажмите кнопку [▶] для подтверждения.

P Настройка пользователя: Вы можете настроить эквалайзер по своему желанию. Для этого нужно активировать панель настройки путем нажатия кнопки [R/V], потом нажать кнопки [▶+]/[-◀], чтобы произвести настройку.

ПРИМЕЧАНИЕ: функция эквалайзера недоступна при воспроизведении музыкальных файлов формата WMA.

стр. 16

...ВАШИ ПОМИЧНИКИ



ПРИМІТКА: Будь ласка, не змінюйте шлях, що стоїть за умовчанням, тому що це може призвести до неочікуваних помилок

стр. 45

...ВАШИ ПОМИЧНИКИ

УСТАНОВКА USB ДРАЙВЕРА

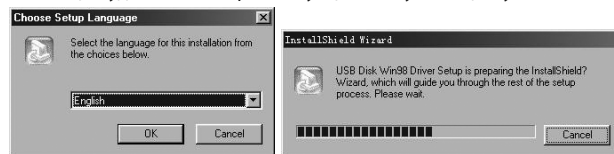
ПРИМІТКА: будь ласка, від'єднайте MP4 плеер від комп'ютера під час установки драйвера з інсталяційного диска USB Win98 для операційної системи Windows98se.

1. Установіть драйвер USB Win98 для операційної системи Windows98se.

(1). Вставте інсталяційний диск в CD привід.

(2). Двічі клікніть по іконці драйвера для початку інсталяції.

(3). Виберіть мову й натисніть «OK» для переходу до наступного кроку інсталяції (будь ласка, виберіть мову, що стоїть у віконці за умовчанням).



стр. 43

...ВАШИ ПОМИЧНИКИ

4. Щоб видалити файл натисніть кнопку [R/V] для входу в меню видалення файлу. Потім коротко натисніть кнопки [▶+]/[-◀], щоб вибрати «No» (ні) або «Yes» (так), після чого натисніть кнопку [▶] для підтвердження.

5. Для перегляду текстового файлу виберіть файл і натисніть кнопку [▶].

6. Щоб перегорнути сторінки, коротко натискайте кнопки [▶+]/[-◀].

7. Щоб повернутися в каталог електронних книг «EBOOK», коротко натисніть кнопку [M].

8. Для повернення до головного меню, натисніть і втримуйте кнопку [M].

ПРИМІТКА: Плеер підтримує тільки електронні книги у форматі TXT.

FM TX. (ДОДАТКОВА ФУНКЦІЯ)

1. У головному меню коротко натисніть кнопки [▶+]/[-◀], щоб вибрати пункт «FM Tx».

стр. 41

...ВАШИ ПОМИЧНИКИ



Щоб продовжити процес конвертування просто заберіть позначку з віконця «MTV preview» і переходите до пункту 7.

7. Натисніть «Start Conversion» (почати конвертування), щоб конвертувати відео файл.

2. Відтворення MTV відео файлів

1. У головному меню коротко натисніть кнопки [▶+]/[-◀], щоб увійти в режим відтворення відео «Video».

2. Коротко натисніть кнопку [▶] для входу.

3. Коротко натисніть кнопку [M] для входу в підменю (наприклад «Repeat» (Повтор відтворення), коротко натисніть кнопку [▶], щоб увійти в меню «Repeat».

4. Коротко натисніть кнопки [▶+]/[-◀], щоб вибрати налаштування в пункті «Repeat» (наприклад, «No Repeat» (функція повтору від-

стр. 39

6. MTV відео конвектор дозволяє користувачеві конвертувати не тільки весь відео файл, але й обраний у ньому уривок. Для цього введіть час початку бажаного відрізка ліворуч у графі «Time selection to convert» (Вибір часу для конвертування), а праворуч час його завершення.



у

Щоб конвертувати весь відео файл, відразу переходьте до пункту 7.

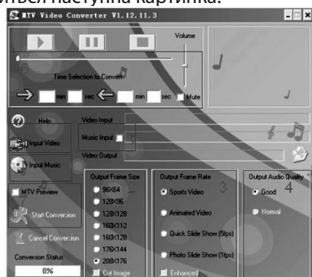
Щоб переглянути як буде виглядати конвертований файл натисніть на віконці мітки попереднього перегляду «MTV preview», потім натисніть «Start Preview» (почати попередній перегляд).

ВІДЕО

Щоб переглядати відео файли на цьому плеєрі, вам необхідно змінити їхній формат на MTV відео файли.

1. MTV відео конвектор

На екрані з'явиться наступна картинка:



у

2. Коротко натисніть кнопки []/[]/[], щоб настроїти яскравість екрана й тривалість підсвічування.

ПРИМІТКА: за умовчанням встановлена максимальна яскравість, щоб її настроїти використовуйте кнопки []/[]/[].

Настроювання запису

Коротко натисніть кнопки []/[]/[], щоб вибрати режим «Quality» (якість): «High» (високе), «Normal» (звичайне), «Low» (низьке).

Системні настроювання

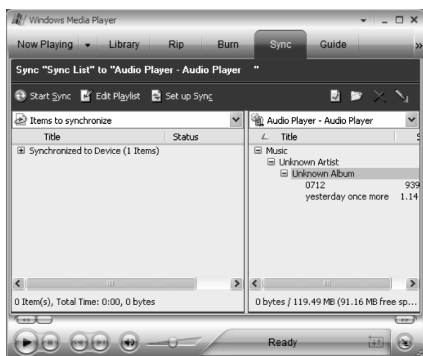
Коротко натисніть кнопки []/[]/[], щоб вибрати необхідний пункт (наприклад, «Format» (форматувати), «Reset» (Запустити знову), «Sys Info» (Системна інформація)).

у

Форматувати

1. Коротко натисніть кнопки []/[]/[], щоб вибрати пункт «Format» (форматувати), потім коротко натисніть кнопку []/[], щоб увійти в підменю «Quick» (Швидке форматування) або «Complete» (Повне форматування).

2. Коротко натисніть кнопки []/[]/[], щоб вибрати бажаний пункт і коротко натисніть кнопку []/[], щоб вибрати «No» (ні) або «Yes» (так).



у

Ефект 3D звука

1. Виберіть пункт «3D» і коротко натисніть кнопку []/[], щоб увійти в нього.

2. Коротко натисніть кнопки []/[]/[], щоб вибрати бажану настройку (наприклад, Off (включити), On (включити)).

3. Коротко натисніть кнопку []/[]/[] для підтвердження.

Скорість воспроизведения

1. Виберіть пункт «Play Rate» і коротко натисніть кнопку []/[], щоб увійти в нього.

2. Коротким нажатием кнопок []/[]/[] выберите желаемую скорость воспроизведения (например, 1.00X, 1.14 X, 1.33X, 0.67X, 0.80X).

3. Коротко натисніть кнопку []/[]/[] для підтвердження.

Р

ПРИМЕЧАНИЕ: функция «Play Rate» недоступна во время воспроизведения файлов формата WMA.

2. Коротко натисніть кнопку [R/V], щоб вибрати точку «A», знову натисніть кнопку [R/V], щоб почати воспроизведение выбранного содержания, третье нажатие кнопки [R/V] отменит функцию повтора отрезка «A-B».

ОПЕРАЦИИ С ФАЙЛАМИ

1. В главном меню выберите пункт «File» с помощью нажатия кнопок []/[]/[].

2. Коротко натисніть кнопку []/[], щоб увійти в нього.

3. Коротко натисніть кнопки []/[]/[], щоб вибрати бажаний файл (в том числе MTV файлы, музыкальные файлы, фото и файлы записей и т.д.).

Р

4. Коротко натисніть кнопку [R/V], щоб увійти в пункт удаления, затем для удаления файла коротко натисніть кнопки []/[]/[] и выберите «No» (нет) или «Yes» (да). Коротко натисніть кнопку []/[]/[] для підтвердження.

5. Натисніть кнопку [M] для возврата в главное меню.

файлов), «A-B» (повтор отрезка A-B). Более подробная информация содержится в пункте «подменю воспроизведения музыки».

8. Натисніть и удерживайте кнопку [M] для возврата в главное меню.

ФОТО

1. Находясь в главном меню, коротко натисніть кнопки []/[]/[] для выбора пункта «PHOTO».

2. Коротко натисніть кнопку []/[], щоб увійти в нього.

3. Коротко натисніть кнопки []/[]/[], щоб вибрати бажаний файл изображения.

Р

4. Натисніть кнопку [R/V], щоб увійти в пункт удаления, затем натисніть кнопки []/[]/[] и выберите «No» (нет) или «Yes» (да). Натисніть кнопку []/[]/[] для підтвердження.

5. Коротко натисніть кнопку []/[], чтобы просмотреть желаемый графический файл.

6. Коротко натисніть кнопку []/[]/[] для підтвердження.

Установленные заранее

Натисніть кнопки []/[]/[] для выбора заранее установленных радиостанций, если заранее установленных радиостанций не обнаружено, то натисніть кнопку [M] для входа в подменю: «Preset» (установленные заранее), «Auto Search» (автонастройка), «Manual Search» (настройка вручную), «Delete» (удалить), «Delete all» (удалить все), «Exit» (выход) и выберите пункты «Auto Search» (автонастройка) или «Manual Search» (настройка вручную), чтобы настроить радиостанции, потом сохраните их.

Автонастройка

Выберіть пункт «Auto Search», FM приемник настроит радиостанции автоматически. Чтобы войти в подменю «Preset» (установленные заранее), «Auto Search» (автонастройка), «Manual Search» (настройка вручную), «Save» (сохранить), «Save All» (сохранить все), «Exit» (выход), коротко натисніть кнопку [M].

Р

Интро

1. Выберите пункт «Intro» и коротко нажмите кнопку [▶], чтобы войти в него.
2. Коротко нажмите кнопки [▶+]/[-◀], чтобы выбрать желаемую настройку (от 10 до 15 секунд).
3. Коротко нажмите кнопку [▶] для подтверждения.

Обзор файлов

1. Выберите пункт «File Browse» и коротко нажмите кнопку [▶], чтобы войти в него.
2. Коротко нажмите кнопки [▶+]/[-◀], чтобы выбрать желаемый файл.
3. Коротко нажмите кнопку [▶] для воспроизведения файла.

Повтор отрезка A-B

1. Выберите пункт «A-B» и коротко нажмите кнопку [▶], чтобы войти в него.

стр. 18

ДИКТОФОН

1. Находясь в главном меню, коротко нажмите кнопки [▶+]/[-◀] для выбора пункта «VOICE».
2. Коротко нажмите кнопку [▶], чтобы войти в него.
3. Коротко нажмите кнопки [▶+]/[-◀], чтобы выбрать желаемый записанный файл.
4. Коротко нажмите кнопку [▶], чтобы воспроизвести записанный файл.
5. Нажмите и удерживайте кнопку [R/V], чтобы войти в пункт записи.
6. Нажмите кнопку [M] для сохранения записанного файла, коротко нажмите кнопку [▶], чтобы воспроизвести записанный файл.
7. Во время воспроизведения коротко нажмите кнопку [M] для входа в подменю (например, «Repeat» (повтор), «Play Rate» (скорость воспроизведения), «Intro» (интро), «Record» (запись), «File Browse» (обзор

стр. 20

6. Коротко нажмите кнопку [▶] еще раз, чтобы просмотреть все фотографии по очереди, или коротко нажмите кнопки [▶+]/[-◀] для просмотра предыдущей или следующей фотографии.
7. Нажмите кнопку [M] для возврата в пункт «PHOTO», нажмите и удерживайте кнопку [M] для возврата в главное меню.

FM РАДИО (ДОПОЛНИТЕЛЬНАЯ ФУНКЦИЯ)

1. Коротко нажмите кнопки [▶+]/[-◀] для выбора пункта «FM».
2. Коротко нажмите кнопку [▶], чтобы войти в него.
3. Коротко нажмите кнопки [▶+]/[-◀], чтобы настроить желаемую радиостанцию (минимальный интервал между радиоволнами 0.1 МГц).
4. Нажмите и удерживайте кнопку [R/V], чтобы начать запись радиостанции. Нажмите кнопку [M] для сохранения записанного файла.
5. Коротко нажмите кнопку [M] для входа в подменю (например, «Preset» (установленные заранее), «Auto Search» (автонастройка), «Manual Search» (настройка вручную), «Save» (сохранить), «Exit» (выход)).

стр. 22

Настройка вручную

Выберите пункт «Manual Search». Нажимайте кнопки [▶+]/[-◀] для настройки FM частоты. Чтобы войти в подменю «Preset» (установленные заранее), «Auto Search» (автонастройка), «Save» (сохранить), «Exit» (выход), коротко нажмите кнопку [M].

Сохранить

Выберите пункт «Save» в подменю FM и нажмите кнопку [▶], чтобы войти в него. Потом нажмите кнопки [▶+]/[-◀] для выбора желаемого порядкового номера радиостанции станции (всего вы можете сохранить до 30 FM радиостанций).

Нажмите кнопку [▶], чтобы сохранить, затем нажмите кнопку [M] для возврата.

НАСТРОЙКА

1. Находясь в главном меню коротко нажмите кнопки [▶+]/[-◀] для выбора пункта «SETUP» (настройка).
2. Коротко нажмите кнопку [▶], чтобы войти в него.

стр. 24

Ваші дії:

1. Натисніть по стовпчику «Input Video», щоб вибрати відео файл, який ви хочете конвертувати для використання на вашому плеєрі.
2. Виберіть розмір кадрів кінцевого файлу «output frame size» (Рекомендується 208x176).
3. Виберіть швидкість зміни кадрів кінцевого файлу «output frame rate» (Рекомендується «Animated Video»).
4. Виберіть якість звуку кінцевого файлу «Output Audio Quality» (Рекомендується «Good»)
5. MTV відео конвектор дозволяє користувачеві замінити аудіо доріжку вихідного відео файлу на будь-яку іншу за своїм вибором. Для цього натисніть кнопку «Input Music» і виберіть музичний файл, яким хочете замінити оригінальну звукову доріжку вихідного відео файлу. Натисніть на віконці мітки «Music Input», щоб функція стала можливою.

стор. 37

3. Коротко натисніть кнопку [▶] для підтвердження.

Перезавантажити

Виберіть пункт «Reset» (Перезавантажити) і коротко натисніть кнопку [▶] для підтвердження. Коротко натисніть кнопку [▶], щоб вибрати «No» (ні) або «Yes» (так).

Системна інформація

Виберіть пункт «Sys Info» (Системна інформація) і коротко натисніть кнопку [▶], після чого ви зможете переглянути певну системну інформацію, таку як: Firmware version (Версії вбудованих програм), CH1 version (версія мікросхеми), free flash capacity (вільний обсяг flash пам'яті) і all flash capacity» (весь обсяг flash пам'яті).

Обсяг пам'яті

Коротко натисніть кнопки [▶+]/[-◀], щоб вибрати вбудовану пам'ять або карту Micro SD/T-Flash, потім коротко натисніть кнопку [▶] для підтвердження (на екрані з'явиться напис: «Checking...» (Перевірка)).

стор. 35

Живлення

1. Коротко натисніть кнопки [R/V] і [▶+]/[-◀], щоб обрати бажаний пункт (наприклад, «Auto off» (Автоматичне відключення плеєра) «Always on while playing» (Відмінити автоматичне відключення)).
2. Виберіть пункт «Auto off» і натисніть кнопки [▶+]/[-◀] для встановлення часу автоматичного відключення.

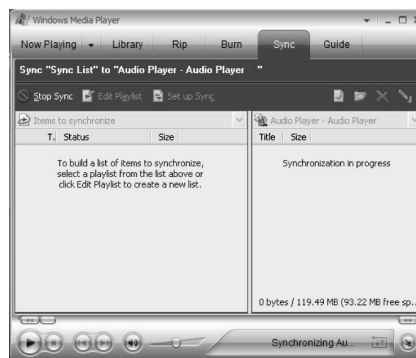
Настроювання мови

Коротким натисканням кнопок [▶+]/[-◀] виберіть потрібну мову: English (англійська), CH1 (Simp) (спрощена китайська), CH1 (Trad) (традиційна китайська), French (французька), German (німецька), Italian (італійська), Polish (польська), Portuguese (португальська), Russian (російська), Spanish (іспанська).

Настроювання дисплея

1. Коротко натисніть кнопки [▶+]/[-◀], щоб вибрати меню «Brightness» (яскравість) або «Screen» (підсвічування), потім коротко натисніть кнопку [▶], щоб увійти в нього.

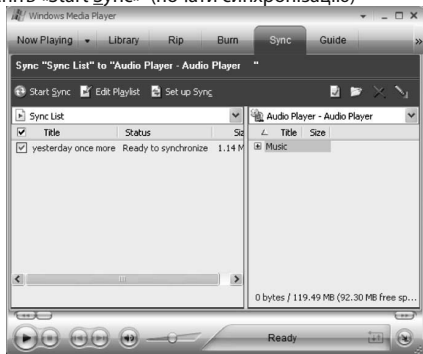
стор. 33



10. На правій панелі будуть відображатися пісні, що вже були синхронізовані.

стор. 31

9. Натисніть «Start Sync» (почати синхронізацію)



... ВАШИ ПОМОЩНИКИ

3. Коротко нажмите кнопки [▶+]/[←◀], чтобы выбрать желаемый пункт (например, «USB Mode» (режим USB), «Power» (питание), «Language» (настройка языка), Display (настройка экрана), «Record» (настройка записи), «Sys Tools» (системные настройки), «Storage» (объем накопителя)).

4. Коротко нажмите кнопку [▶▶] для подтверждения.

Режим USB

Коротко нажмите кнопки [▶+]/[←◀] для выбора режима USB (MSC или MTP).

«DRM10» (ДОПОЛНИТЕЛЬНАЯ ФУНКЦИЯ)

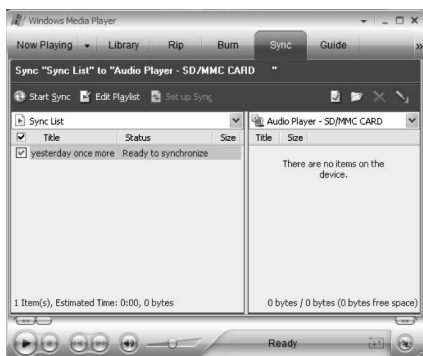
Что такое DRM?

Это сокращение от Digital Rights Management - технология, используемая для защиты цифровых продуктов от нарушения авторских прав. Когда покупатель приобретает музыкальную продукцию, защищенную DRM, данная продукция содержит свой специфический шифр, доступный только этому покупателю. Чтобы иметь воз-

у

Р

7. Добавьте до списка синхронізації пісні, які ви бажаєте синхронізувати.



... ВАШИ ПОМОЩНИКИ

4. Подключите плеер, поддерживающий функцию DRM, к компьютеру, на экране компьютера появится следующее окно:



у

Р



... ВАШИ ПОМОЩНИКИ



6. Виберіть «Manual» (Синхронізація вручну) або «Automatic» (Автоматична синхронізація) за бажанням, наприклад виберіть «Manual» і клацніть «Finish», з'явиться вікно:

6. Выберите «Manual» (Синхронизация вручную) или «Automatic»

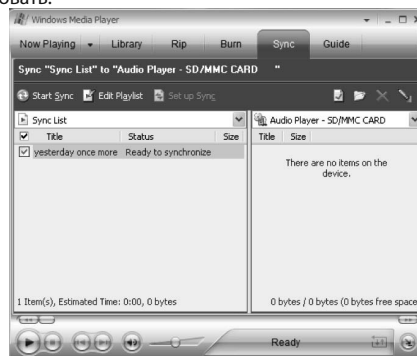
у

Р



... ВАШИ ПОМОЩНИКИ

7. Добавьте в список синхронизации песни, которые вы хотите синхронизировать.



у

Р

ПРИМІТКА: Існує два способи настроїти ваш MP4 плеер для роботи в режимі MTP:

ASSISTANT.

можность прослушивать музыкальные файлы при помощи отдельного MP плеера, устройство, которое должно поддерживать функцию DRM, нужно подключить к компьютеру и проассоциировать с Windows Media Player 10. Это позволит проигрывать защищенные файлы на отдельном плеере.

Как синхронизировать файлы, защищенные DRM, с вашим плеером?

1. Купите защищенные DRM песни в Интернете и скачайте их на свой компьютер.
2. Попробуйте проиграть скачанные файлы, если с воспроизведением все в порядке, то загрузка прошла успешно, если нет – скачайте их еще раз.
3. Для поддержки функции DRM на вашем компьютере должно стоять программное обеспечение Windows XP system SP2 или выше, с установленным Windows Media player 10 или выше, а также он должен быть подключен к Интернету.

стр. 26

ASSISTANT.

ПРИМЕЧАНИЕ: Существует два способа настроить ваш MP4 плеер для работы в режиме MTP:

(1) В «USB Mode» (режиме USB) выберите «MTP mode» (режим MTP). Коротко нажмите кнопку [F11] для подтверждения.

(2) После подключения MP4 плеера к вашему компьютеру нажмите кнопку [M], чтобы переключиться с «MSC mode» (режима MSC) на «MTP (Media Transfer Protocol) mode» для активизации функции DRM.

5. Щелкните кнопку «OK», чтобы начать синхронизацию. На экране компьютера появится следующее окно:

стр. 28

ASSISTANT.

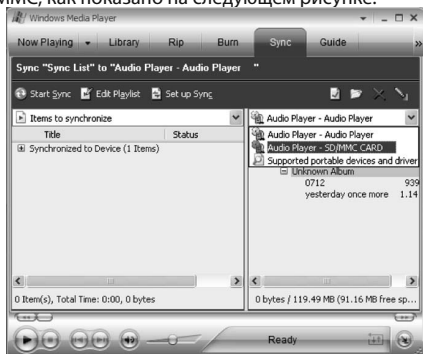
(Автоматическая синхронизация) по желанию, например выберите «Manual» и щелкните «Finish», появится окно:



стр. 30

ASSISTANT.

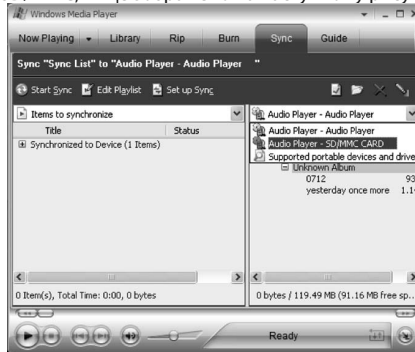
8. Вы можете выбрать устройство синхронизации: NAND Flash или карту SD/MMC, как показано на следующем рисунке:



стр. 32

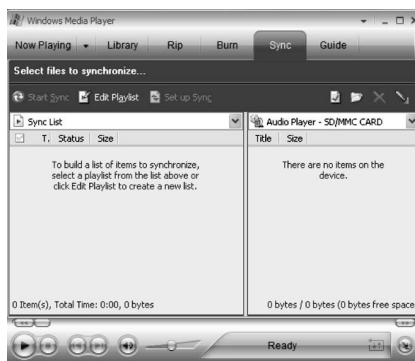
...ВАШИ ПОМІЧНИКИ

8. У вас є можливість вибрати пристрій синхронізації: NAND Flash або карту SD/MMC, як це зображено на наступному рисунку:



стр. 29

...ВАШИ ПОМІЧНИКИ



стр. 27

...ВАШИ ПОМІЧНИКИ

(1) В «USB Mode» (режимі USB) виберіть «MTP mode» (режим MTP). Коротко натисніть кнопку [F11] для підтвердження.

(2) Після підключення MP4 плеера до вашого комп'ютера натисніть кнопку [M], щоб переключитися з «MSC mode» (режиму MSC) на «MTP (Media Transfer Protocol) mode» для активізації функції DRM.

5. Клацніть кнопку «OK», щоб почати синхронізацію. На екрані комп'ютера з'явиться наступне вікно:

стр. 25

...ВАШИ ПОМІЧНИКИ

файли за допомогою окремого MP плеера, пристрій, що повинне підтримувати функцію DRM, потрібно підключити до комп'ютера й проасоціювати із Windows Media Player 10. Це дозволить програвати захищені файли на окремому плеєрі.

Як синхронізувати файли, захищені DRM, з вашим плеєром?

1. Купіть захищені DRM пісні в Інтернеті й завантажте їх на свій комп'ютер.

2.. Спробуйте програти завантажені файли, якщо з відтворенням усе в порядку, то завантаження пройшло успішно, якщо ні - скачайте їх ще раз.

3. Для підтримки функції DRM на вашому комп'ютері повинне стояти програмне забезпечення Windows XP system SP2 або вище, із установленним Windows Media player 10 або вище, а також він повинен бути підключений до Інтернету.

4. Підключіть плеєр, що підтримує функцію DRM, до комп'ютера, на екрані комп'ютера з'явиться наступне вікно:

стр. 23

ASSISTANT.

3. Коротко натисніть кнопки [▶+]/[◀-], щоб вибрати бажаний пункт (наприклад, «USB Mode» (режим USB), «Power» (живлення), «Language» (настроювання мови), Display (настроювання екрана), «Record» (настроювання запису), «Sys Tools» (системні настроювання), «Storage» (обсяг накопичувача)).

4. Коротко натисніть кнопку [■] для підтвердження.

Режим USB

Коротко натисніть кнопки [▶+]/[◀-] для вибору режиму USB (MSC або MTP).

«DRM10» (ДОДАТКОВА ФУНКЦІЯ)

Що таке DRM?

Це скорочення від Digital Rights Management - технологія, яка використовується для захисту цифрових продуктів від порушення авторських прав. Коли покупець купує музичну продукцію, захищену DRM, дана продукція містить свій специфічний шифр, доступний тільки цьому покупцеві. Щоб мати можливість прослуховувати музичні

стор. 22

ASSISTANT.

Установлені заздалегідь

Натисніть кнопки [▶+]/[◀-] для вибору заздалегідь установлених радіостанцій, якщо заздалегідь установлених радіостанцій не виявлено, то натисніть кнопку [M] для входу в підменю: «Preset» (установлені заздалегідь), «Auto Search» (автонастройка), «Manual Search» (настроювання вручну), «Delete» (видалити), «Delete all» (видалити все), «Exit» (вихід) і виберіть пункти «Auto Search» (автонастроювання) або «Manual Search» (настроювання вручну), щоб настроїти радіостанції, потім збережіть їх.

Автонастроювання

Виберіть пункт «Auto Search», FM приймач настроїть радіостанції автоматично. Щоб увійти в підменю «Preset» (установлені заздалегідь), «Auto Search» (автонастроювання), «Manual Search» (настроювання вручну), «Save» (зберегти), «Save All» (зберегти все), «Exit» (вихід), коротко натисніть кнопку [M].

стор. 20

ASSISTANT.

8. Натисніть і втримуйте кнопку [M] для повернення в головне меню.

ФОТО

1. Перебуваючи в головному меню, коротко натисніть кнопки [▶+]/[◀-] для вибору пункту «PHOTO».

2. Коротко натисніть кнопку [■] і виберіть «No» (ні) або «Yes» (так).

3. Коротко натисніть кнопки [▶+]/[◀-], щоб вибрати бажаний файл зображення.

4. Натисніть кнопку [R/V], щоб увійти в пункт видалення, потім натисніть кнопки [▶+]/[◀-] і виберіть «No» (ні) або «Yes» (так). Натисніть кнопку [■] для підтвердження.

5. Коротко натисніть кнопку [■], щоб переглянути бажаний графічний файл.

6. Коротко натисніть кнопку [■] ще раз, щоб переглянути всі фотографії по черзі, або коротко натисніть кнопки [▶+]/[◀-] для перегляду попередньої або наступної фотографії.

стор. 18

ASSISTANT.

2. Коротко натисніть кнопку [R/V], щоб вибрати крапку «A», знову натисніть кнопку [R/V], щоб почати відтворення обраного змісту, третє натискання кнопки [R/V] скасує функцію повтору відрізка «A-B».

ОПЕРАЦІЇ З ФАЙЛАМИ

1. У головному меню виберіть пункт «File» за допомогою натискання кнопок [▶+]/[◀-].

2. Коротко натисніть кнопку [■], щоб увійти в нього.

3. Коротко натисніть кнопки [▶+]/[◀-], щоб вибрати бажаний файл (у тому числі MTV файли, музичні файли, фото й файли записів і т.д.).

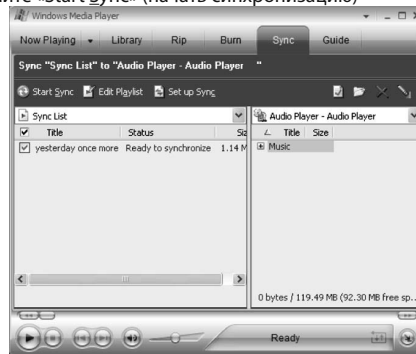
4. Коротко натисніть кнопку [R/V], щоб увійти в пункт видалення, потім для видалення файлу коротко натисніть кнопки [▶+]/[◀-] і виберіть «No» (ні) або «Yes» (так). Коротко натисніть кнопку [■] для підтвердження.

5. Натисніть кнопку [M] для повернення в головне меню.

стор. 16

... ВАШИ ПОМОЦНИКИ

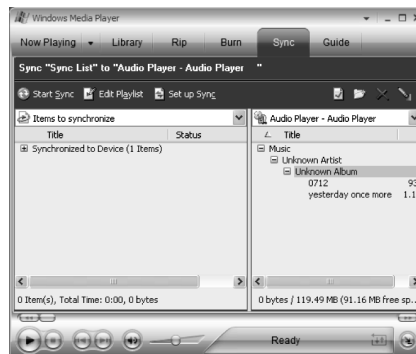
9. Натисніть «Start Sync» (натисніть синхронізацію)



стр. 33

... ВАШИ ПОМОЦНИКИ

10. На правой панели будут отображаться синхронизированные песни.



стр. 35

... ВАШИ ПОМОЦНИКИ

Настройка дисплея

1. Коротко нажмите кнопки [▶+]/[◀-], чтобы выбрать меню «Brightness» (яркость) или «Screen» (подсветка), затем коротко нажмите кнопку [■], чтобы войти в него.

2. Коротко нажмите кнопки [▶+]/[◀-], чтобы настроить яркость экрана и продолжительность подсветки.

ПРИМЕЧАНИЕ: по умолчанию установлена максимальная яркость, чтобы ее настроить используйте кнопки [▶+]/[◀-].

Настройка записи

Коротко нажмите кнопки [▶+]/[◀-], чтобы выбрать режим «Quality» (качество): «High» (высокое), «Normal» (обычное), «Low» (низкое).

стр. 37

... ВАШИ ПОМОЦНИКИ

Перезагрузить

Выберите пункт «Reset» (Перезагрузить) и коротко нажмите кнопку [■] для подтверждения. Коротко нажмите кнопку [■], чтобы выбрать «No» (нет) или «Yes» (да).

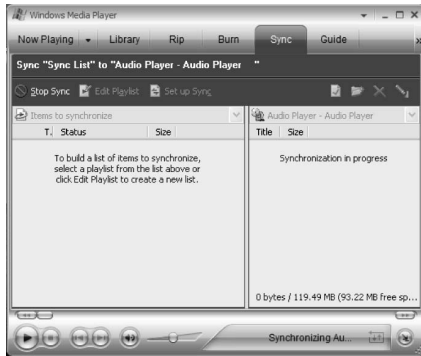
Системная информация

Выберите пункт «Sys Info» (Системная информация) и коротко нажмите кнопку [■], после чего вы сможете просмотреть определенную системную информацию, такую как: Firmware version (Версия встроенных программ), CHIP version (версия микросхемы), free flash capacity (свободный объем flash памяти) и «all flash capacity» (весь объем flash памяти).

Объем памяти

Коротко нажмите кнопки [▶+]/[◀-], чтобы выбрать встроенную память или карту Micro SD/T-Flash, затем коротко нажмите кнопку [■] для подтверждения (на экране появится надпись: «Checking...» (Проверка)).

стр. 39



P

стр. 34

Настроювання вручну

Виберіть пункт «Manual Search». Натискайте кнопки []/[] для настроювання FM частоти. Щоб увійти в підменю «Preset» (установлені заздалегідь), «Auto Search» (автонастроювання), «Save» (зберегти), «Exit» (вихід), коротко натисніть кнопку [M].

Зберегти

Виберіть пункт «Save» у підменю FM і натисніть кнопку []], щоб увійти в нього. Потім натисніть кнопки []/[] для вибору бажаного порядкового номера радіостанції станції (усього ви можете зберегти до 30 FM радіостанцій).

Натисніть кнопку []], щоб зберегти, потім натисніть кнопку [M] у для повернення.

НАЛАШТУВАННЯ

1. Перебуваючи в головному меню коротко натисніть кнопки []/[] для вибору пункту «SETUP» (настроювання).
2. Коротко натисніть кнопку []], щоб увійти в нього.

стор. 21

Питання

1. Коротко нажміть кнопки [R/V] і []/[], чтобы выбрать желаемый пункт (например, «Auto off» (Автоматическое отключение плеера) «Always on while playing» (Отменить автоматическое отключение)).
2. Выберите пункт «Auto off» и нажміть кнопки []/[] для установления времени автоматического отключения.

Настройки языка

Коротким нажатием кнопок []/[] выберите нужный язык: English (английский), CHI (Simp) (упрощенный китайский), CHI (Trad) (традиционный китайский), French (французский), German (немецкий), Italian (итальянский), Polish (польский), Portuguese (португальский), Russian (русский), Spanish (испанский).

P

стр. 36

7. Натисніть кнопку [M] для повернення в пункт «PHOTO», натисніть і втримуйте кнопку [M] для повернення в головне меню.

FM РАДІО (ДОДАТКОВА ФУНКЦІЯ)

1. Коротко натисніть кнопки []/[] для вибору пункту «FM».
2. Коротко натисніть кнопку []], щоб увійти в нього.
3. Коротко натисніть кнопки []/[], щоб настроїти бажану радіостанцію (мінімальний інтервал між радіохвилями 0.1 МГц).
4. Натисніть і втримуйте кнопку [R/V], щоб почати запис з радіостанції. Натисніть кнопку [M] для збереження записаного файлу.
5. Коротко натисніть кнопку [M] для входу в підменю (наприклад, «Preset» (установлені заздалегідь), «Auto Search» (автонастроювання), «Manual Search» (настроювання вручну), «Save» (зберегти), «Exit» (вихід)).
6. Коротко натисніть кнопку []] для підтвердження.

стор. 19

Системные настройки

Коротко нажміть кнопки []/[], чтобы выбрать необходимый пункт (например, «Format» (форматировать), «Reset» (Перезапустить), «Sys Info» (Системная информация)).

Форматировать

1. Коротко нажміть кнопки []/[], чтобы выбрать пункт «Format» (форматировать), затем коротко нажміть кнопку []], чтобы войти в подменю «Quick» (Быстрое форматирование) или «Complete» (Полное форматирование).
2. Коротко нажміть кнопки []/[], чтобы выбрать желаемый пункт и коротко нажміть кнопку []], чтобы выбрать «No» (нет) или «Yes» (да).
3. Коротко нажміть кнопку []] для подтверждения.

P

стр. 38

ДИКТОФОН

1. Перебуваючи в головному меню, коротко натисніть кнопки []/[] для вибору пункту «VOICE».
2. Коротко натисніть кнопку []], щоб увійти в нього.
3. Коротко із кнопки []/[], щоб вибрати бажаний записаний файл.
4. Коротко натисніть кнопку []], щоб відтворити записаний файл.
5. Натисніть і втримуйте кнопку [R/V], щоб увійти в пункт запису.
6. Натисніть кнопку [M] для збереження записаного файлу, коротко натисніть кнопку []], щоб відтворити записаний файл.
7. Під час відтворення коротко натисніть кнопку [M] для входу в підменю (наприклад, «Repeat» (повтор), «Play Rate» (швидкість відтворення), «Intro» (інтро), «Record» (запис), «File Browse» (огляд файлів), «A-B» (повтор відрізка B)). Більш докладна інформація є в пункті «підміню відтворення музики».

y

стор. 17

ВИДЕО

Чтобы просматривать видео файлы на этом плеере, вам необходимо изменить их формат на MTV видео файлы.

MTV видео конвертор

На экране появится следующая картинка:



P

стр. 40

Интро

1. Виберіть пункт «Intro» і коротко натисніть кнопку []], щоб увійти в нього.
2. Коротко натисніть кнопки []/[], щоб вибрати бажане настроювання (від 10 до 15 секунд).
3. Коротко натисніть кнопку []] для підтвердження.

Огляд файлів

1. Виберіть пункт «File Browse» і коротко натисніть кнопку []], щоб увійти в нього.
2. Коротко натисніть кнопки []/[], щоб вибрати бажаний файл.
3. Коротко натисніть кнопку []] для відтворення файлу.

y

Повтор відрізка A-B

1. Виберіть пункт «A-B» і коротко натисніть кнопку []], щоб увійти в нього.

стор. 15

Ефект 3D звуку

1. Виберіть пункт «3D» і коротко натисніть кнопку [M], щоб увійти в нього.
2. Коротко натисніть кнопки [▶+]/[-◀], щоб вибрати бажане налаштування (наприклад, Off (виключити), On (включити)).
3. Коротко натисніть кнопку [M] для підтвердження.

Швидкість відтворення

1. Виберіть пункт «Play Rate» і коротко натисніть кнопку [M], щоб увійти в нього.
2. Коротким натисканням кнопок [▶+]/[-◀] виберіть бажану швидкість відтворення (наприклад, 1.00X, 1.14 X, 1.33X, 0.67X, 0.80X).
3. Коротко натисніть кнопку [M] для підтвердження.

ПРИМІТКА: функція «Play Rate» недоступна під час відтворення файлів формату WMA.

стор. 14

Підміну відтворення музики

Коротко натисніть кнопку [M] для входу в підменю, потім коротким натисканням кнопок [▶+]/[-◀] виберіть бажаний пункт (наприклад, «Repeat» (повтор), «Equalizer» (еквалайзер), «3D» (ефект 3D звуку), «Play Rate» (швидкість відтворення), «Intro» (інтро), «File Browse» (огляд файлів), «A-B» (повтор відрізка A-B)).

Повтор


1. Виберіть пункт «Repeat» і коротко натисніть кнопку [M] для входу.
2. Коротким натисканням кнопок [▶+]/[-◀] виберіть бажану функцію (наприклад, «No Repeat» (функція повтору відключена), «Repeat One» (Повторювати трек), «Repeat All» (Повторювати всі треки), «Random All» (Програти всі треки з випадковим вибором), «DirRepOne» (Програти один раз папку), «DirRep» (Повторювати папку), «DirRanAll» (Програти папку з випадковим вибором треку)).
3. Коротко натисніть кнопку [M] для підтвердження.

стор. 12

3. Щоб видалити файли зі з'ємного USB накопичувача, використайте команду «Видалити».

Від'єднання плеєра від комп'ютера

Будь ласка, точно виконуйте наступні вказівки, щоб не допустити поломки плеєра або втрати даних.

1. Клацніть лівою кнопкою миші по значку  на панелі керування в правій нижній частині екрана.
2. Клацніть по стовпчику «Safely remove USB Mass storage Device - Drive (X:)» (Безпечно від'єднання USB пристрою - Drive (X:)).
3. Від'єдняйте плеєр від комп'ютера.

УВАГА:


Не відключайте плеєр, якщо файли, що перебувають у пам'яті плеєра, відкриті додатками комп'ютера.

Не відключайте плеєр під час передачі файлів між плеєром і комп'ютером і не натискайте кнопку [M]/[-◀], тому що це може стати причиною поломки плеєра або втрати даних.

стор. 10

роботі, не встановлюйте й не витягайте карту, коли пристрій включений.

Налаштування гучності

У режимі відтворення аудіо або відео файлів або під час прослуховування FM радіо коротко натисніть кнопку [R/V], щоб активувати значок гучності , потім натисніть кнопки [▶+]/[-◀], щоб зробити звук голосніше або тихіше.

Додавання/видалення файлів/папок

Ви можете використати плеєр як з'ємний USB накопичувач.

1. Приєднайте USB порт вашого плеєра й USB порт вашого комп'ютера за допомогою USB кабелю, що додається.
 2. Додайте файли або папки в папку USB накопичувача.
- Знайдіть файли/папки, які ви хочете перемістити з вашого комп'ютера.

стор. 8

... ВАШИ ПОМОЦНИКИ

Ваши действия:

1. Нажмите по колонке «Input Video», чтобы выбрать видео файл, который вы хотите конвертировать для использования на вашем плеере.
2. Выберите размер кадров конечного файла «output frame size» (Рекомендуется 208x176).
3. Выберите скорость смены кадров конечного файла «output frame rate» (Рекомендуется «Animated Video»).
4. Выберите качество звука конечного файла «Output Audio Quality» (Рекомендуется «Good»)
5. MTV видео конвертер позволяет пользователю заменить аудио дорожку исходного видео файла на любую другую по своему выбору. Для этого нажмите кнопку «Input Music» и выберите музыкальный файл, которым хотите заменить оригинальную звуковую дорожку исходного видео файла. Нажмите на окошке метки «Music Input», чтобы функция стала возможной.

стр. 41

... ВАШИ ПОМОЦНИКИ

Чтобы продолжить процесс конвертирования просто уберите пометку с окошка «MTV preview» и переходите к пункту 7.

7. Нажмите «Start Conversion» (начать конвертирование), чтобы конвертировать видео файл.

Воспроизведение MTV видео файлов

1. В главном меню коротко нажмите кнопки [▶+]/[-◀], чтобы войти в режим воспроизведения видео «Video».
2. Коротко нажмите кнопку [M] для входа.
3. Коротко нажмите кнопку [M] для входа в подменю (например «Repeat» (Повтор воспроизведения), коротко нажмите кнопку [M], чтобы войти в меню «Repeat»).
4. Коротко нажмите кнопки [▶+]/[-◀], чтобы выбрать настройки в пункте «Repeat» (например, «No Repeat» (функция повтора от-

стр. 43

... ВАШИ ПОМОЦНИКИ

4. Чтобы удалить файл, нажмите кнопку [R/V] для входа в меню удаления файла. Затем коротко нажмите кнопки [▶+]/[-◀], чтобы выбрать «No» (нет) или «Yes» (да), после чего нажмите кнопку [M] для подтверждения.
5. Для просмотра текстового файла выберите файл и нажмите кнопку [M].
6. Чтобы листать страницы, коротко нажимайте кнопки [▶+]/[-◀].
7. Чтобы вернуться в каталог электронных книг «EBOOK», коротко нажмите кнопку [M].
8. Для возврата в главное меню, нажмите и удерживайте кнопку [M].

ПРИМЕЧАНИЕ: Плеер поддерживает только электронные книги в формате TXT.

FM TX. (ДОПОЛНИТЕЛЬНАЯ ФУНКЦИЯ)

1. В главном меню коротко нажмите кнопки [▶+]/[-◀], чтобы выбрать пункт «FM Tx».
2. Коротко нажмите кнопку [M], чтобы войти в него.

стр. 45

... ВАШИ ПОМОЦНИКИ**УСТАНОВКА USB ДРАЙВЕРА**

ПРИМЕЧАНИЕ: пожалуйста, отсоедините MP4 плеер от компьютера во время установки драйвера с установочного диска USB Win98 для операционной системы Windows98se.

1. Установите драйвер USB Win98 для операционной системы Windows98se.
 - (1). Вставьте установочный диск в CD привод.
 - (2). Дважды кликните по иконке драйвера для начала установки.
 - (3). Выберите язык и нажмите «ОК» для перехода к следующему шагу установки (пожалуйста, выберите язык, стоящий в окошке по умолчанию).



стр. 47

ASSISTANT.

6. MTV видео конвектор позволяет пользователю конвертировать не только весь видео файл, но и выбранный в нем отрывок. Для этого введите время начала желаемого отрезка слева в графе «Time selection to convert» (Выбор времени для конвертирования), а справа время его завершения.



Чтобы конвертировать весь видео файл, сразу переходите к пункту 7.

Чтобы просмотреть как будет выглядеть конвертируемый файл нажмите на окошке метки предварительного просмотра «MTV preview», затем нажмите «Start Preview» (начать предварительный просмотр).

стр. 42

ASSISTANT.

ключена, «Repeat One» (Повторять трек), «Repeat All» (Повторять все треки), «Random All» (Проиграть все треки со случайным выбором), «DirRepOne» (Проиграть один раз папку), «DirRep» (Повторять папку), «DirRanAll» (Проиграть папку со случайным выбором трека)). Коротко нажмите кнопку [M] для подтверждения.

5. Нажмите кнопку [R/V], чтобы войти в пункт «Delete» (удалить), коротко нажмите кнопки [R/V]/[-<] для выбора «No» (нет) или «Yes» (да), затем нажмите кнопку [M] для подтверждения.

6. Коротко нажмите кнопку [M], чтобы воспроизвести видео файл.

ЭЛЕКТРОННАЯ КНИГА

1. Находясь в главном меню, выберите с помощью кнопок [R/V]/[-<] пункт «EBOOK».

2. Коротко нажмите кнопку [M], чтобы войти в него.

3. С помощью короткого нажатия кнопок [R/V]/[-<] выберите желаемый файл в формате TXT.

стр. 44

ASSISTANT.

3. Нажмите кнопки [R/V]/[-<], чтобы выбрать столбец «□», затем нажмите кнопку [R/V] для выбора «099.7 МГц» (от 88,1 до 107.9 МГц), теперь вы можете настраивать частоту путем нажатия кнопок [R/V]/[-<] (минимальный интервал 0,2 МГц).

4. Нажмите кнопку [M], чтобы сохранить свои настройки.

После задания частоты вам необходимо настроить FM частоту FM приемника, обе частоты должны быть одинаковы, затем воспроизведите музыку в плеере с помощью функции FM трансмиттера. FM приемник может проигрывать музыку на определенном расстоянии.

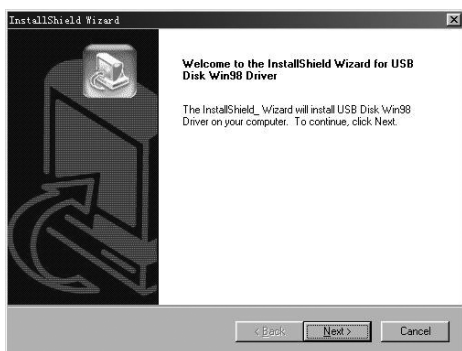
ПРИМЕЧАНИЕ:

1. Предполагается, что для улучшения качества проигрывания, вы должны выбрать свободный канал.

2. На состояние приема влияет окружающая среда, например погода, расположение и т.п.

стр. 46

ASSISTANT.



(4). Нажмите «Next» для продолжения.

стр. 48

...ВАШИ ПОМИЧНИКИ

Эквалайзер

1. Выберите пункт «Equalizer» и коротко нажмите кнопку [M], чтобы войти в него.

2. Коротким нажатием кнопок [R/V]/[-<] выберите желаемое настраивание (например, «Normal» (Нормальный), «Pop» (Поп), «Rock» (Рок), «Classic» (Классическая музыка), «Jazz» (Джаз), «Bass» (Низкие частоты), «Custom EQ» (Настройка пользователя)).

3. Коротко нажмите кнопку [M] для подтверждения.

Настройка пользователя: Вы можете настроить эквалайзер по своему желанию. Для этого нужно активировать панель настройки шляхом нажатия кнопки [R/V], затем нажать кнопки [R/V]/[-<], чтобы сделать настройку.

ПРИМІТКА: функція еквалайзера недоступна при відтворенні музичних файлів формату WMA.

стор. 13

...ВАШИ ПОМИЧНИКИ

НАВИГАЦІЯ МЕНЮ

Використовуйте кнопку [M], щоб увійти в головне меню, підміню або повернутися.

Використовуйте кнопки [R/V]/[-<], щоб перемикатися між меню.

Використайте кнопку [M] для відтворення, паузи або підтвердження.

1. Натисніть і втримуйте кнопку [M] для входу в головне меню.

2. Натисніть кнопки [R/V]/[-<] для вибору бажаної опції (наприклад, МУЗИКА, ФАЙЛ, ДИКТОФОН, ФОТО, FM, НАЛАШТУВАННЯ, ВІДЕО, ЕЛЕКТРОННА КНИГА, FM Tx).

МУЗИКА

Перемістіть і втримуйте кнопку [HOLD R] у напрямку, протилежному зображеній стрільці, щоб включити пристрій і увійти в головне меню (меню за умовчанням - «Музика»). Потім коротко натисніть кнопку [M] для входу в меню музики.

стор. 11

...ВАШИ ПОМИЧНИКИ

На робочому столі відкрийте папку «Мій комп'ютер», у ній - папку «З'ємний диск».

Виділіть файли/папки, які будите копіювати з комп'ютера, перетягніть і помістіть їх в обрану вами папку на з'ємному диску (ви також можете перемістити файли з ПК на плеєр, використовуючи команди «Копіювати» і «Вставити»).



стор. 9

...ВАШИ ПОМИЧНИКИ

3. Натисніть і втримуйте кнопку [HOLD R] у напрямку, протилежному зображеній стрільці, для включення плеєра й входу в головне меню (за умовчанням включиться режим відтворення музики).

4. Щоб увійти в меню «Музика», коротко натисніть кнопку [M].

5. Для повернення до головного меню натисніть і втримуйте кнопку [M].

Для паузи/ відтворення коротко натисніть кнопку [M].

Для зміни треку коротко натисніть кнопки [R/V]/[-<].

Для вимкнення пристрою натисніть і втримуйте кнопку [HOLD R] у напрямку, протилежному зображеній стрільці.

ПРИМІТКА:

Якщо плеєр не включається або під час функціонування «зависає», будь ласка, перезавантажте його шляхом натискання кнопки [RESET].

Будь ласка, використовуйте Micro SD/T-Flash карту згідно із правилами експлуатації, щоб уникнути виникнення неполадок у

стор. 7

УВАГА:

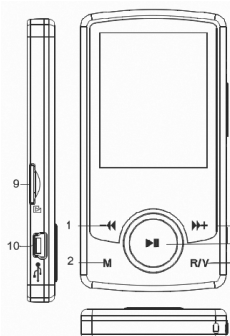
1. При неправильній установці акумулятора існує ризик вибуху плеєра. Замініть акумулятор тільки ідентичним або однотипним акумулятором.
2. Не розбирайте, не розбивайте плеєр, не замикайте контакти й не підпалюйте акумулятор, тому що недотримання цих правил може призвести до загорання, стати причиною травм, опіків і інших небезпечних ситуацій.
3. Літій-полімерний акумулятор розряджається, навіть якщо плеєр не використовується, тому кожні півроку необхідно заряджати пристрій.

ОСНОВНІ ОПЕРАЦІЇ

Включення пристрою й відтворення музики

1. Вставте навушники в призначений для них отвір.
2. Пересуньте кнопку [HOLD ▶] у позицію «Unlock».

ЗОВНІШНІЙ ВИГЛЯД ПРИСТРОЮ Й ФУНКЦІЇ КНОПОК

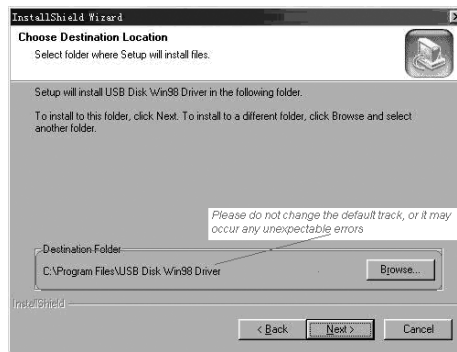


1. Попередній трек/ Назад/ Зменшення гучності
2. Кнопка меню
3. Наступний трек/ Уперед/ Збільшення гучності
4. Відтворення/Пауза/ Підтвердження вибору
5. Запис/ Повтор відрізка A-B/ Регулювання гучності
6. Отвір для підключення навушників
7. Отвір мікрофона/ Кнопка перезавантаження пристрою (Reset)
8. Кнопка включення / Кнопка [HOLD]
9. Слот для Micro SD/T-Flash карти.
10. USB порт

5. Будь ласка, зберігайте всю важливу інформацію в пам'яті комп'ютера, тому що через ремонт плеєра й у деяких інших випадках можлива втрата записаних на ньому даних.
- Під час експлуатації MP-4 плеєра не забувайте про своє здоров'я, не варто надмірно підвищувати гучність звуку.
1. Не використовуйте навушники під час їзди за кермом або на велосипеді.
2. Підвищення гучності під час переходу вулиці може призвести до дорожньо-транспортного випадку.
3. Надмірне підвищення рівня гучності може негативно вплинути на ваш слух, що підтверджено докторами.
4. Припиніть прослуховування MP-4 плеєра або зменшіть гучність, якщо ви чуєте дзенькіт у вухах.
5. Завжди використовуйте аксесуари, які надані або рекомендовані нашою компанією.
6. Також уникайте потрапляння води на плеєр.

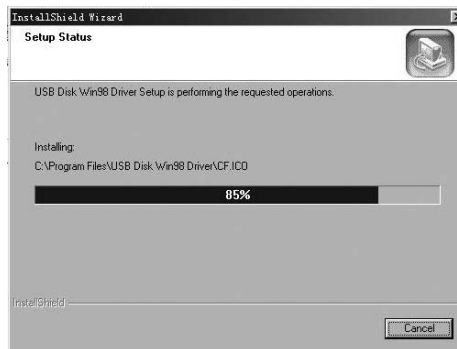
ОПЕРАЦІЇ З ФАЙЛАМИ	16
ДИКТОФОН	17
ФОТО	18
FM РАДІО (ДОДАТКОВА ФУНКЦІЯ)	19
НАЛАШТУВАННЯ	21
Режим USB	22
«DRM10» (ДОДАТКОВА ФУНКЦІЯ)	22
Як синхронізувати файли, захищені DRM, з вашим плеєром? ...	23
Живлення	33
Налаштування мови	33
Налаштування дисплея	33
Налаштування запису	34
ВІДЕО	36
ЕЛЕКТРОННА КНИГА	40
FM TX. (ДОДАТКОВА ФУНКЦІЯ)	41
УСТАНОВКА USB ДРАЙВЕРА	43
ТЕХНІЧНІ ХАРАКТЕРИСТИКИ	51
КОМПЛЕКТАЦІЯ	52

... ВАШІ ПОМОЦЬНИКИ



ПРИМЕЧАНИЕ: *Пожалуйста, не изменяйте путь, стоящий по умолчанию, иначе это может привести к неожиданным ошибкам*

... ВАШІ ПОМОЦЬНИКИ

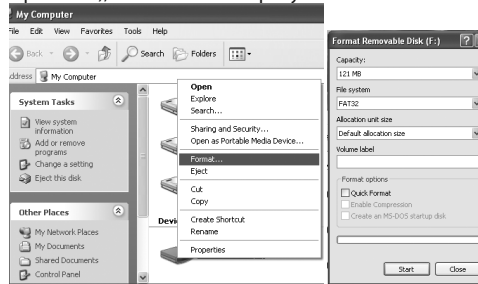


(5). Закройте окно диска (X), нажмите «ОК» для завершения инсталляции и перезагрузите компьютер. Теперь вы можете использовать MP4 плеер

... ВАШІ ПОМОЦЬНИКИ

2. Форматирование плеера

Плеер имеет формат «FAT». Если вы желаете отформатировать его, тогда правой клавишей мышки щёлкните по иконке съёмного диска, выберите пункт «Format» (Форматировать) и нажмите «Start» (Начать форматирование), как показано на рисунке:

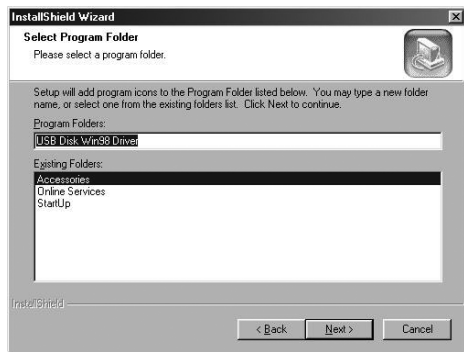


... ВАШІ ПОМОЦЬНИКИ

PC-Cillin VER:16.00.1671
McAfee VirusScan Plus VER:12.0
Symantec Antivirus VER:10.0.1.1000

ТЕХНИЧЕСКИЕ ХАРАКТЕРИСТИКИ

№	Название	Описание
1	Объем Flash памяти	Поддерживает карту Micro SD/T-Flash, до 4Гб; Встроенная Flash память, до 8Гб.
2	Интерфейс USB	USB2.0 (Высокоскоростной)
3	LCD дисплей	TFT
4	Источник питания	Литий-полимерный аккумулятор
5	Отношение сигнал/шум	≥85дБ
6	Частотный диапазон звука	20Гц – 20кГц
7	Эквалайзер	NORMAL, POP, ROCK, CLASSIC, JAZZ, BASS, Custom EQ

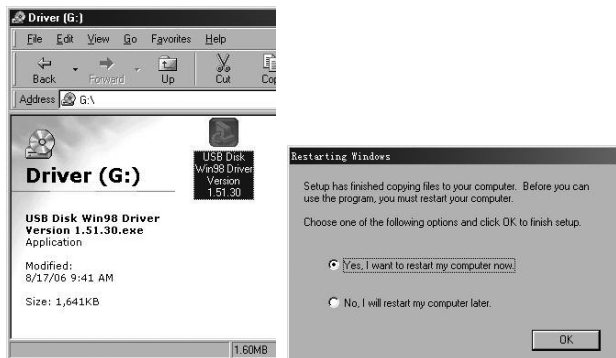


P

БЕЗПЕЧНА ЗАРЯДКА ЛІТІЙ-ПОЛІМЕРНОГО АКУМУЛЯТОРА

1. Підключіть USB порт плеєра до USB порту комп'ютера за допомогою USB кабелю, що додається до пристрою.
 2. Під час зарядки пристрою на дисплеї відображається значок, що рухається, який припинить рухатися після того, як повна зарядка пристрою закінчилася. Після цього, будь ласка, від'єднайте плеєр від комп'ютера. Час повної зарядки пристрою становить приблизно 3 години.
 3. Для припинення зарядки від'єднайте USB - кабель.
- ПРИМІТКИ:
1. Будь ласка, зарядіть акумулятор перед першим використанням плеєра.
 2. Для зарядки плеєра його потрібно підключати до включеного комп'ютера.
 3. Не заряджайте плеєр довше зазначеного часу. Надмірна зарядка скорочує строк експлуатації акумулятора.

У



P

ОПИС ФУНКЦІЙ

1. Плеєр підтримує музичні файли у форматі MP3 і WMA, у тому числі файли WMA з функцією DRM (Digital Rights Management).
2. Плеєр підтримує USB 2.0, що, у порівнянні з USB 1.1 забезпечує більш швидкісний обмін даними між пристроєм і вашим комп'ютером.
3. У плеєрі є функція диктофона й запису з радіостанції.
4. Є функція повтору відтворення.
5. Плеєр відтворює відео, зображення, дозволяє читати електронні книги й слухати FM радіо.
6. Можливе автоматичне відключення плеєру через заздалегідь заданий проміжок часу.

У

ПРИМЕЧАНИЕ:

1. **Пожалуйста, переведите переключатель [HOLD] в позицию «Unlock» перед использованием плеера.**
2. **Не используйте плеер на улице во время дождя.**
3. **Плеер не распознает 6 и более вложенных папок.**
4. **При утилизации аккумулятора плеера следует обратить внимание на аспекты, относящиеся к борьбе с загрязнением окружающей среды.**
5. **Пожалуйста, используйте прилагаемый кабель USB для подключения плеера к компьютеру.**
6. **Инструкция предназначена только для общего ознакомления, и может не полностью освещать все тонкости использования.**
7. **Содержание установочного диска может быть распознано следующими антивирусными программами:**

Norton Antivirus VER:15.0.0.58
Kaspersky VER:7.0.0.125

P

ПРИМІТКА: Зарядіть плеєр перед використанням.

ПРАВИЛА БЕЗПЕКИ

- Уважно прочитайте цю інструкцію для того, щоб правильно використати прилад і уникнути поломки або фізичних ушкоджень.
- Під час експлуатації плеєра дотримуйтесь правил безпеки, це дозволить вам уникнути ризику вибуху пристрою, займання, поразки електрикою током і т.п.
1. Не намагайтеся самостійно відремонтувати плеєр, це може призвести до його поломки.
 2. Уникайте намокання плеєра й не роняйте його у воду.
 3. Не використовуйте плеєр під час дощу.
 4. При використанні плеєра в якості знімного USB накопичувача, ви можете встановити захист від запису, перемістивши кнопку [HOLD] у положення «LOCK».

У

8	Поддерживаемые форматы	MP3 и WMA, MTV, JPG и BMP
9	FM	87.50 – 108.00МГц(Обычный) Общее количество поддерживаемых заранее установленных радиостанций – 30 шт.
10	Файловая система	FAT16, FAT32
11	Допустимая влажность при эксплуатации	10%—75%
12	Допустимая температура эксплуатации	5°C – 35°C (41 °F – 95 °F)

КОМПЛЕКТАЦИЯ

Установочный CD – диск	1
Наушники	1
USB кабель	1
Инструкция по эксплуатации	1

ЗМІСТ

ПРАВИЛА БЕЗПЕКИ	1
ОПИС ФУНКЦІЙ	3
ЗОВНІШНІЙ ВИГЛЯД ПРИСТРОЮ Й ФУНКЦІЇ КНОПОК	4
БЕЗПЕЧНА ЗАРЯДКА ЛІТІЙ-ПОЛІМЕРНОГО АКУМУЛЯТОРА	5
ОСНОВНІ ОПЕРАЦІЇ	6
Включення пристрою й відтворення музики	6
Налаштування гучності	8
Додавання/видалення файлів/папок	8
Від'єднання плеєра від комп'ютера	10
НАВІГАЦІЯ МЕНЮ	11
МУЗИКА	11
Підміну відтворення музики	12
Повтор	12
Еквалайзер	13
Ефект 3D звуку	14
Швидкість відтворення	14
Інтро	15
Огляд файлів	15
Повтор відрізка A-B	15

У