

НОВИЙ УДОБНИЙ ФОРМАТ

ASSISTANT



ЦИФРОВОЙ МР4 ПЛЕЕР
ЦИФРОВИЙ МР4 ПЛЕЕР

Модель AM-189 Clever

РУС
УКР

ИНСТРУКЦИЯ ПО ЭКСПЛУАТАЦИИ
ІНСТРУКЦІЯ З ЕКСПЛУАТАЦІЇ

НОВИЙ ФОРМАТ ЗРУЧНОСТІ

ASSISTANT

| | | |
|-------------------|-----------------------------------|--|
| Відтворення аудіо | Максимальна потужність навушників | (лівий) 5 мВт + (правий) 5 мВт (32 Ом) |
| | MP3 біт рейт | 16 – 320 kbps |
| | Частота відтворення | 20 Гц—20 кГц |
| | Співвідношення сигнал/шум | >85 дБ |
| | Показник спотворення | <0.1 % |
| FM радіоприймач | FM частота | 87.5 – 108 МГц |
| | Радіостанції | до 30 радіостанцій |
| | Максимальна потужність навушників | (лівий) 5 мВт + (правий) 5 мВт (32 Ом) |
| | Співвідношення сигнал/шум | 50 дБ |

...ВАШИ ПОМОЩНИКИ

Внимание:
Внимательно прочтите следующие рекомендации перед использованием плеера:

- Не используйте и не храните плеер во влажной среде, не допускайте попадания воды на плеер
- Не подвергайте плеер воздействию прямых солнечных лучей или воздействию отопительных приборов
- Не разбирайте и не пытайтесь чинить плеер самостоятельно
- Не пользуйтесь плеером в самолетах и других местах где это запрещено
- Не подвергайте плеер ударам и не роняйте его
- Не подвергайте плеер воздействию бензина, растворителей и других химических веществ

ASSISTANT

5. Натисніть кнопку «ОК», відключіть USB кабель, перезавантажте комп'ютер



6. Увага! Під час прошивки підключення пристрою повинно бути надійним і стабільним для забезпечення коректної роботи пристрою після оновлення прошивки.

...ВАШИ ПОМОЩНИКИ

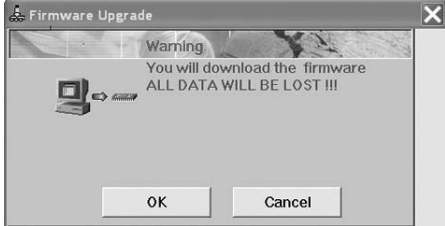
2. ВНЕШНИЙ ВИД



- ① [PLAY/STOP] – воспроизведение/пауза, включение/выключение, ОК
- ② [M] – меню
- ③ [C] – выход, отмена
- ④ Micro SD слот
- ⑤ Дисплей
- ⑥ Кнопка включения/выключения питания
- ⑦ [HOLD] – блокировка кнопок
- ⑧ [PREVIOUS/VOLUME-] – предыдущий трек/уменьшение громкости
- ⑨ [NEXT/VOLUME+] – следующий трек/увеличение громкости

ASSISTANT

2. Встановіть програму «FWISP.EXE», відобразиться наступне діалогове вікно:



...ВАШИ ПОМОЩНИКИ

3.2 ВОСПРОИЗВЕДЕНИЕ МУЗЫКИ



- Выберите меню "Музыка", нажмите кнопку [PLAY/STOP], нажмите ее еще раз для начала воспроизведения
- Нажмите кнопку [M], чтобы активировать функцию повтора сегмента A-B, настройте эквалайзер, просмотреть файлы и др.
- Нажмите кнопку [C], чтобы выйти из меню "Музыка"
- Текст песни автоматически отображается при воспроизведении
- Нажмите кнопку [M], чтобы выбрать избранное из списка воспроизведения

СОДЕРЖАНИЕ

1. **ФУНКЦИОНАЛЬНЫЕ ВОЗМОЖНОСТИ** 4

2. **ВНЕШНИЙ ВИД** 5

2.1 **ВКЛЮЧЕНИЕ/ВЫКЛЮЧЕНИЕ** 6

2.2 **ЗАРЯД БАТАРЕИ** 6

3. **ОСНОВНЫЕ ОПЕРАЦИИ** 6

3.1 **МЕНЮ** 6

3.2 **ВОСПРОИЗВЕДЕНИЕ МУЗЫКИ** 7

3.3 **FM РАДИОПРИЕМНИК** 8

3.4 **ЗАПИСЬ И ВОСПРОИЗВЕДЕНИЕ ГОЛОСА** 9

3.5 **ПРОСМОТР ИЗОБРАЖЕНИЙ** 10

3.6 **ПАПКИ** 11

3.7 **НАСТРОЙКИ** 11

3.8 **ЭЛЕКТРОННЫЕ КНИГИ** 13

3.9 **ВИДЕО** 13

3.10 **ИГРЫ** 16

3.11 **ОБНОВЛЕНИЕ ПРОШИВКИ** 18

4. **ТЕХНИЧЕСКИЕ ХАРАКТЕРИСТИКИ** 22



1. ФУНКЦИОНАЛЬНЫЕ ВОЗМОЖНОСТИ

- Воспроизводимые аудио/видео форматы: MP3, WMA, WAV, MTV
- Запись/воспроизведение: запись с микрофона и воспроизведение вашего голоса в формате WAV
- Стерео FM радиоприемник: автоматический и ручной поиск радиостанций, сохранение до 30 радиостанций
- Просмотр изображений формата JPG, BMP
- Возможность чтения текста в формате TXT
- Шесть режимов эквалайзера: нормальный, поп, рок, классический, джаз, басы и пользовательские настройки
- Режимы воспроизведения: без повтора, повторить один файл, повторить все и т. д.
- Поддержка отображения текста песен в формате LRC2.0
- Управление громкостью динамиков
- Использование как flash диска: не требуется драйвер для ОС Windows 2000
- Автоматическое отключение: настройка времени автоматического отключения плеера

2.1 ВКЛЮЧЕНИЕ/ВЫКЛЮЧЕНИЕ

- Нажмите и удерживайте кнопку **[PLAY/STOP]** 2 секунды чтобы включить/выключить устройство.
- Устройство выключится автоматически, через 15 - 20 минут, время автоматического отключения настраивается пользователем.

2.2 ЗАРЯД БАТАРЕИ

-  - Батарея полностью заряжена.
-  - Батарея разряжена, пожалуйста, зарядите плеер и затем включите его.

3. ОСНОВНЫЕ ОПЕРАЦИИ

3.1 МЕНЮ

- Нажмите кнопку **[PLAY/STOP]** или кнопку **[M]**, чтобы войти в меню и выбрать подменю
- Нажмите кнопку **[C]**, чтобы выйти из меню

3.3 FM РАДИОПРИЕМНИК



- Нажмите кнопку **[M]**, чтобы настроить громкость
- Нажмите кнопку **[M]**, чтобы начать ручной или автоматический поиск радиостанций, запомнить или удалить радиостанцию, начать запись с радиостанции

| | |
|------------------------------|--|
| Ігри | Вбудовані ігри |
| Формати що підтримуються | MP3, WMA, WAV, MTV, JPG, BMP |
| Робоча температура | від -5 до +40 °C |
| Мови | Англійська, Французька, Німецька, Російська та ін. |
| Підтримка операційних систем | Win 2000/XP/Vista MAC OS X |

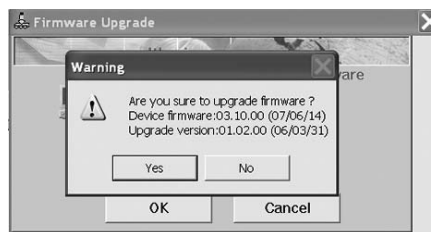
TIWELL ASSISTANT LLC
 STE #111, 596 Columbia Turnpike,
 East Greenbush, NY 12061, USA
 www.tiwell.com
 www.assistant.ua
 Made in China



4. ТЕХНІЧНІ ХАРАКТЕРИСТИКИ

| | | |
|---------------|------------------------------|----------------------|
| LCD дисплей | TFT 2.0 дюйми, 176*220 точок | |
| USB інтерфейс | міні USB 2.0 | |
| Об'єм пам'яті | flash (1GB/2GB/4GB/8GB) | |
| Живлення | Підзаряджаємий акумулятор | |
| Запис | Формат | WAV (32/64/128 kbps) |
| | Відображення відео | Формат |
| | Співвідношення сигнал/шум | >80 дБ |

3. Натисніть кнопку «OK», з'явиться попередження:



4. Натисніть «Yes», щоб почати оновлення

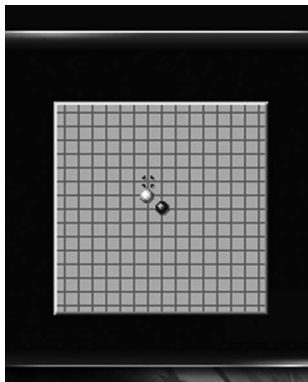
3.10.2 Гра "Pontoon" ("21 крапка")

- Кнопка **[NEXT/VOLUME+]**: обертання курсора за годинниковою стрілкою
- Кнопка **[PREVIOUS/VOLUME-]**: обертання курсора проти годинникової стрілки
- Кнопка **[PLAY/STOP]**: підтвердити
- Утримуйте кнопку **[C]**, щоб вийти у головне меню

3.11 ОНОВЛЕННЯ ПРОШИВКИ

Використовуйте комп'ютерне програмне забезпечення, щоб оновити прошивку плеера:

1. Підключіть плеер до комп'ютера

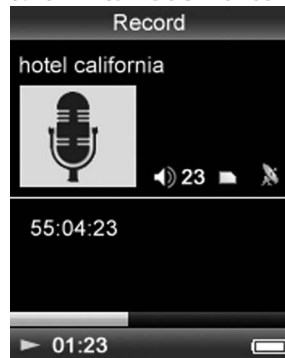


- Кнопка **[M]**: вліво
- Кнопка **[C]**: вгору
- Кнопка **[NEXT/VOLUME+]**: вниз
- Кнопка **[PREVIOUS/VOLUME-]**: вправо
- Кнопка **[PLAY/STOP]**: підтвердити
- Утримуйте кнопку **[M]**, щоб вийти з гри або продовжити

у

стор. 16

3.4 ЗАПИСЬ И ВОСПРОИЗВЕДЕНИЕ ГОЛОСА

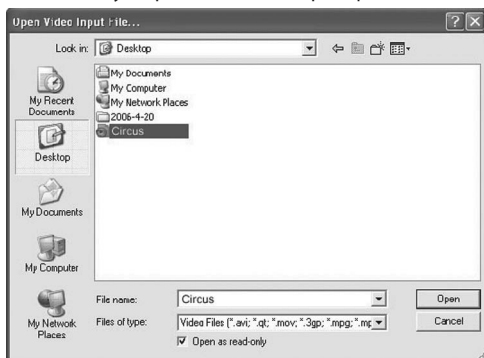


- Натисніть кнопку **[PLAY/STOP]**, щоб вийти в меню «Звук»
- Натисніть кнопку **[M]**, виберіть «Record», натисніть **[PLAY/STOP]** для початку запису
- Натисніть **[PLAY/STOP]** для завершення запису
- Натисніть кнопку **[C]**, щоб вийти з меню «Звук»

Р

стр. 9

- Натисніть кнопку «Input Video» та оберіть файл:



у

стор. 14

3.6 ПАПКИ

- В головному меню виберіть опцію «File» і натисніть кнопку **[PLAY/STOP]**

- Натисніть кнопку **[M]**, щоб вийти в «deltree» - дерево каталогів

3.7 НАСТРОЙКИ

- Натисніть кнопку **[PLAY/STOP]**, щоб вийти в меню «Налаштування»

- **Налаштування енергозбереження** - функція автоматичного вимкнення:

- 15 секунд
- 30 секунд
- 1 хвилина
- вимкнено

Р

стр. 11

3.8 ЕЛЕКТРОННІ КНИГИ

- Натисніть кнопку **[PLAY/STOP]**, щоб увійти в меню «Е-книга» (електронна книга)

- Читання електронних книг можливе в форматі TXT

3.9 ВІДЕО

- Натисніть кнопку **[PLAY/STOP]**, щоб увійти у меню «Відео»

- Відтворення відео:

- Натисніть кнопку **[PLAY/STOP]**, щоб почати відтворення

- Натисніть кнопку **[M]**, потім **[-<<]** або **[>>+]**, щоб налаштувати гучність

- Конвертація в формат MTV – відео може бути конвертовано за допомогою утиліти «Ali MTV VIDEO Converter»:

у

стор. 12

3.8 ЭЛЕКТРОННЫЕ КНИГИ

- Натисніть кнопку **[PLAY/STOP]**, щоб увійти в меню «Е-книга» (Ел. книга)

- Читання електронних книг можливо в форматі TXT

- При наступному відкритті файлу для читання, він відкриється в тому місці, де ви закінчили читання в минулий раз

3.9 ВИДЕО

- Натисніть кнопку **[PLAY/STOP]**, щоб увійти в меню «Відео»

- Відтворення відео:

- Натисніть кнопку **[PLAY/STOP]** для початку відтворення

- Натисніть кнопку **[M]**, потім натисніть **[-<<]** або **[>>+]** щоб налаштувати гучність

- Конвертація в формат MTV – відео може бути конвертовано за допомогою утиліти «Ali MTV VIDEO Converter»:

Р

стр. 13

3.6 ПАПКИ

- В головному меню оберіть опцію «File» і натисніть кнопку **[PLAY/STOP]**

- Натисніть кнопку **[M]**, щоб увійти в «deltree» - дерево каталогів

3.7 НАЛАШТУВАННЯ

- Натисніть кнопку **[PLAY/STOP]**, щоб увійти у меню «Налаштування»

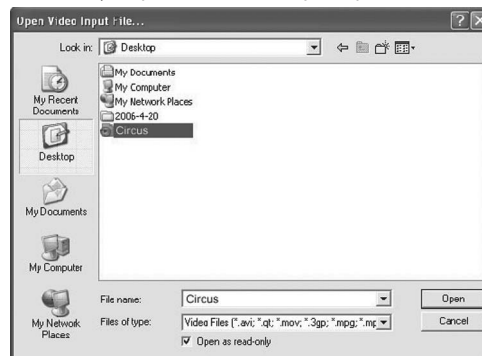
- **Налаштування енергозбереження** - функція автоматичного вимкнення:

- 15 секунд
- 30 секунд
- 1 хвилина
- вимкнено

у

стор. 10

- Натисніть кнопку «Input Video» і виберіть файл:



Р

стр. 15

3.5 ПРОСМОТР ИЗОБРАЖЕНИЙ

Поддерживаемые форматы JPG, BMP



- Нажмите кнопку [PLAY/STOP], чтобы войти в меню «Фото»
- Нажмите кнопку [C], чтобы выйти из меню «Фото»

...ВАШИ ПОМІЧНИКИ

- Натисніть «Advanced setting» та змініть розмір кадру на 208*176
- Натисніть кнопку «Star Conversion», щоб почати конвертування
- Вкажіть шлях до конвертування (він повинен відрізнятися від місця, де знаходиться даний файл)
- Скопіюйте сконвертований MTV файл в плеєр
- Натисніть кнопку «Help» для отримання додаткової інформації

3.10 ИГРЫ

3.10.1 Игра «Gobang» («Го»)

Натисніть кнопку [PLAY/STOP] та оберіть функцію «Gobang», щоб почати гру

- Языковые настройки - многоязыковая поддержка:

- Английский
- Французский
- Немецкий
- Итальянский
- Польский
- Португальский
- Испанский
- Русский

- Параметры записи – запись в качестве: 32K, 64K, 128K.

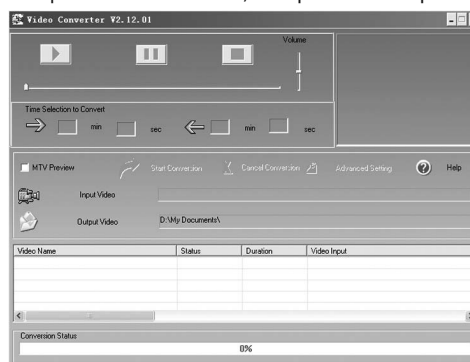
- Системные средства – форматировать, перезагрузка, «инфо системы» (системная информация), обновить, «FileSort» (сортировка файлов)

- Оратор – включить/выключить (динамики)

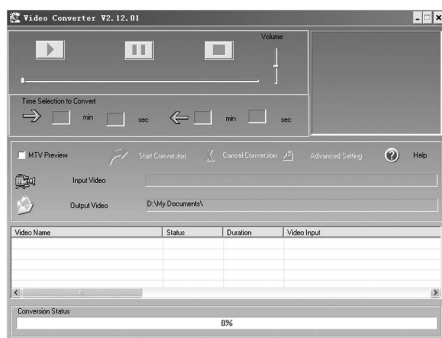
- Средства сохранения – внутренняя память и SD/MMC карточка

...ВАШИ ПОМІЧНИКИ

- Запустіть файл VideoConvert.exe, на екрані комп'ютера ви побачите:



- Запустите файл VideoConvert.exe, на экране компьютера вы увидите:



...ВАШИ ПОМІЧНИКИ

- Мовні налаштування - багатомовна підтримка:

- Англійська
- Французька
- Німецька
- Італійська
- Польська
- Португальська
- Іспанська
- Російська

- Параметри запису - запис в якості: 32K, 64K, 128K.

- Системні засоби - форматування, перезавантаження, «інфо системи» (системна інформація), оновити, «FileSort» (сортування файлів)

- Оратор - увімкнути/вимкнути (динамики)

- Засоби збереження – внутрішня пам'ять і SD/MMC картки

- Нажмите «Advanced setting» и измените размер кадра на 208*176

- Нажмите кнопку «Star Conversion», чтобы начать конвертацию

- Укажите путь для конвертирования (он должен отличаться от места, где лежит исходный файл)

- Поместите сконвертированный MTV файл в плеер

- Нажмите кнопку «Help» для получения дополнительной информации

3.10 ИГРЫ

3.10.1 Игра «Gobang» («Го»)

Нажмите кнопку [PLAY/STOP] и выберите опцию «Gobang», чтобы начать игру

...ВАШИ ПОМІЧНИКИ

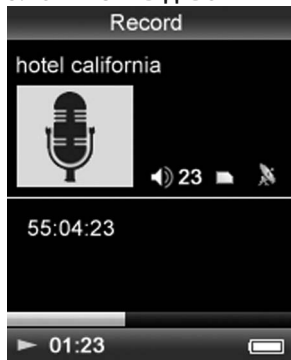
3.5 ПЕРЕГЛЯД ЗОБРАЖЕНЬ

Форматы, що підтримуються JPG, BMP



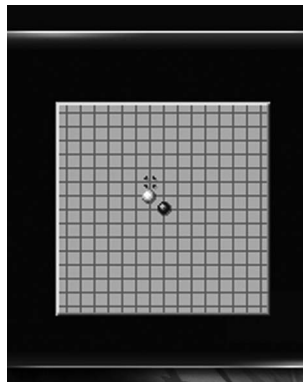
- Натисніть кнопку [PLAY/STOP], щоб увійти у меню «Фото»
- Натисніть кнопку [C], щоб вийти з меню «Фото»

3.4 ЗАПИС ТА ВІДТВОРЕННЯ ГОЛОСУ



- Натисніть кнопку [PLAY/STOP], щоб увійти в меню «Звук»
- Натисніть кнопку [M], оберіть «Record», натисніть [PLAY/STOP], щоб почати запис
- Натисніть [PLAY/STOP] для відтворення
- Натисніть кнопку [C], щоб вийти з меню «Звук»

...ВАШИ ПОМОЩНИКИ



- Кнопка [M]: вліво
- Кнопка [C]: ввверх
- Кнопка [NEXT/VOLUME+]: вниз
- Кнопка [PREVIOUS/VOLUME-]: вправо
- Кнопка [PLAY/STOP]: підтвердить
- Удерживайте кнопку [M], чтобы выйти из игры или продолжить

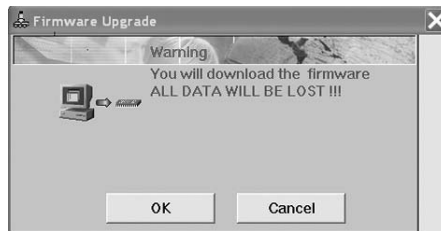
3.5 ВІДТВОРЕННЯ МУЗИКИ



- Оберіть меню «Музика», натисніть на [PLAY/STOP], натисніть ще раз для відтворення
- Натисніть кнопку [M], щоб налаштувати гучність, активувати функцію повтору сегмента A-B, налагодити еквайзер, продивитися файли і т.ін.
- Натисніть кнопку [C], щоб вийти з меню «Музика»
- Текст пісні автоматично відображається при відтворенні
- Натисніть кнопку [M], щоб обрати вибране зі списку відтворення

...ВАШИ ПОМОЩНИКИ

2. Установите программу «FWISPEXE», отобразится такое диалоговое окно:



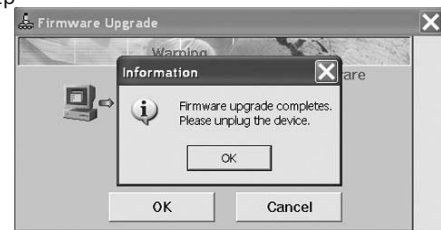
1.1 ЗОВНІШНІЙ ВИГЛЯД



- ① [PLAY/STOP] – відтворення/пауза, ввімкнення/вимкнення, ОК
- ② [M] – меню
- ③ [C] – вихід, відміна
- ④ Micro SD слот
- ⑤ Дисплей
- ⑥ Кнопка ввімкнення/вимкнення живлення
- ⑦ [HOLD] – блокування кнопок
- ⑧ [PREVIOUS/VOLUME-] – попередній трек/зменшення гучності
- ⑨ [NEXT/VOLUME+] – наступний трек / збільшення гучності

...ВАШИ ПОМОЩНИКИ

5. Нажмите кнопку «OK», отсоедините USB кабель, перезагрузите компьютер



6. Внимание! Во время обновления прошивки подключение устройства должно быть надежным и стабильным для обеспечения корректной работы устройства после обновления прошивки.

Увага:

Уважно прочитайте наступні рекомендації перед використанням плеєра:

- Не використовуйте та не зберігайте плеєр у вологому середовищі, не допускайте потрапляння води на плеєр
- Не піддавайте плеєр дії прямих сонячних променів або впливу опалювальних приладів
- Не розбирайте та не намагайтеся ремонтувати плеєр самостійно
- Не користуйтеся плеєром в літаках та інших місцях де це заборонено
- Не піддавайте плеєр ударам та не кидайте його
- Не піддавайте плеєр впливу бензину, розчинників та інших хімічних речовин

...ВАШИ ПОМОЩНИКИ

| | | |
|-----------------------|---------------------------------|--|
| Воспроизведение аудио | Максимальная мощность наушников | (левый) 5 мВт + (правый) 5 мВт (32 Ом) |
| | MP3 бит рейт | 16 – 320 kbps |
| | Частота воспроизведения | 20 Гц – 20 кГц |
| | Соотношение сигнал/шум | >85 дБ |
| | Показатель искажения | <0.1% |
| FM радиоприемник | FM частота | 87.5 – 108 МГц |
| | Радиостанции | до 30 радиостанций |
| | Максимальная мощность наушников | (левый) 5 мВт + (правый) 5 мВт (32 Ом) |
| | Соотношение сигнал/шум | 50 дБ |

3.10.2 Игра «Pontoon» («21 точка»)

- Кнопка [NEXT/VOLUME+]: вращение курсора по часовой стрелке
- Кнопка [PREVIOUS/VOLUME-]: вращение курсора против часовой стрелки
- Кнопка [PLAY/STOP]: подтвердить
- Удерживайте кнопку [C], чтобы выйти из в главное меню

3.11 ОБНОВЛЕНИЕ ПРОШИВКИ

Используйте компьютерное программное обеспечение, чтобы обновить прошивку плеера:

1. Подсоедините плеер к компьютеру

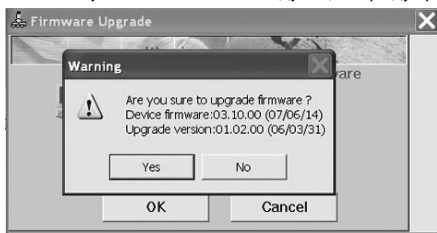
...ВАШИ ПОМИЧНИКИ

3.3 FM РАДИОПРИЙМАЧ



- Натисніть кнопку [M], щоб налаштувати гучність
- Натисніть кнопку [M], щоб почати ручний чи автоматичний пошук радіостанцій, запам'ятати або видалити радіостанцію, почати запис з радіостанції

3. Нажмити кнопку «OK», появиться следующее предупреждение:



4. Нажмити «Yes», чтобы начать обновление

...ВАШИ ПОМИЧНИКИ

1.2 ВВИМКНЕННЯ/ВИМКНЕННЯ

- Натисніть і утримуйте кнопку [PLAY/STOP] 2 секунди щоб увімкнути/вимкнути пристрій.
- Пристрій автоматично вимикається, через 15-20 хвилин, час автоматичного відключення налаштовується користувачем.

1.3. ЗАРЯД БАТАРЕЇ

- Батарея повністю заряджена.
- Батарея розряджена, будь-ласка, зарядіть плеер а потім увімкніть його.

3. ОСНОВНІ ОПЕРАЦІЇ

3.1 МЕНЮ

- Натисніть кнопку [PLAY/STOP] або кнопку [M], щоб увійти в меню та обрати підменю
- Натисніть кнопку [C], щоб вийти з меню

4. ТЕХНИЧЕСКИЕ ХАРАКТЕРИСТИКИ

| | | |
|--------------------------|------------------------------|----------------------|
| LCD дисплей | TFT 2.0 дюйма, 176*220 точек | |
| USB інтерфейс | мини USB 2.0 | |
| Объем памяти | flash (1GB/2GB/4GB/8GB) | |
| Питание | Подзаряжаемый аккумулятор | |
| Запись | Формат | WAV (32/64/128 kbps) |
| Отображение видео | Формат | MTV |
| | Соотношение сигнал/ шум | >80 дБ |

...ВАШИ ПОМИЧНИКИ

1. ФУНКЦІОНАЛЬНІ МОЖЛИВОСТІ

- Відтворення аудіо/відео форматів: MP3, WMA, WAV, MTV
- Запис/відтворення: запис з мікрофону і відтворення вашого голосу у форматі WAV
- Стерео FM радіоприймач: автоматичний і ручний пошук радіостанцій, збереження до 30 радіостанцій
- Перегляд зображень формату JPG, BMP
- Можливість читання тексту в форматі TXT
- Шість режимів еквалайзера: нормальний, поп, рок, класичний, джаз, баси і налаштування користувача
- Режими відтворення: без повтору, повторити один файл, повторити все і т. д.
- Підтримка відображення тексту пісень у форматі LRC2.0
- Керування гучністю динаміків
- Використання як flash диска: не потрібен драйвер для ОС Windows 2000
- Автоматичне відключення: налаштування часу автоматичного вимкнення плеєра

| | |
|--------------------------------------|---|
| Игры | Встроенные игры |
| Поддерживаемые форматы | MP3, WMA, WAV, MTV, JPG, BMP |
| Рабочая температура | от -5 до +40 °C |
| Языки | Английский, Французский, Немецкий, Русский и т.п. |
| Поддержка операционных систем | Win 2000/XP/Vista MAC OS X |

...ВАШИ ПОМИЧНИКИ

СОДЕРЖАНИЕ

| | |
|---------------------------------------|----|
| 1. ФУНКЦІОНАЛЬНІ МОЖЛИВОСТІ | 3 |
| 1.1 ЗОВНІШНІЙ ВИГЛЯД | 4 |
| 1.2 ВВИМКНЕННЯ/ВИМКНЕННЯ | 5 |
| 1.3. ЗАРЯД БАТАРЕЇ | 5 |
| 3. ОСНОВНІ ОПЕРАЦІЇ | 5 |
| 3.1 МЕНЮ | 5 |
| 3.2 ВІДТВОРЕННЯ МУЗИКИ | 6 |
| 3.3 FM РАДІОПРИЙМАЧ | 7 |
| 3.4 ЗАПИС ТА ВІДТВОРЕННЯ ГОЛОСУ | 8 |
| 3.5 ПЕРЕГЛЯД ЗОБРАЖЕНЬ | 9 |
| 3.6 ПАПКИ | 10 |
| 3.7 НАЛАШТУВАННЯ | 10 |
| 3.8 ЕЛЕКТРОННІ КНИГИ | 12 |
| 3.9 ВІДЕО | 12 |
| 3.10 ІГРИ | 15 |
| 3.11 ОНОВЛЕННЯ ПРОШИВКИ | 17 |
| 4. ТЕХНІЧНІ ХАРАКТЕРИСТИКИ | 21 |