
ASSISTANT®

TIWELL ASSISTANT LLC

www.tiwell.com

Made in China



ASSISTANT®

ЦИФРОВОЙ МР4 ПЛЕЕР
ЦИФРОВИЙ МР4 ПЛЕЄР

МОДЕЛЬ АМ-186

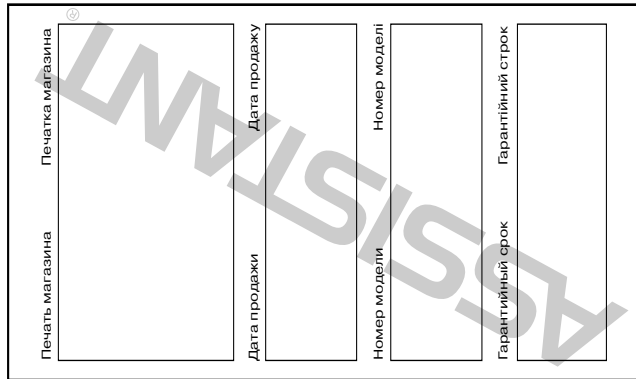
РУС

УКР

**РУКОВОДСТВО ПО ЭКСПЛУАТАЦИИ
ПОСІБНИК З ЕКСПЛУАТАЦІЇ**

СОДЕРЖАНИЕ

ПРАВИЛА БЕЗОПАСНОСТИ.....	5
ФУНКЦИОНАЛЬНЫЕ ОСОБЕННОСТИ.....	6
ВНЕШНИЙ ВИД И ФУНКЦИИ КНОПОК.....	7
БЕЗОПАСНАЯ ЗАРЯДКА ЛИТИЕВО-ПОЛИМЕРНОГО АККУМУЛЯТОРА.....	8
Зарядка с адаптером.....	8
ОСНОВНЫЕ ОПЕРАЦИИ.....	9
Включение устройства, начало воспроизведения.....	9
Регулирование громкости.....	10
Добавление/удаление файлов/папок.....	10
Отсоединение плеера от ПК.....	12
НАВИГАЦИЯ МЕНЮ.....	12
МУЗЫКА.....	13
Подменю настройки воспроизведения.....	13
Просмотр файлов.....	13



ASSISTANT.

3	Живлення	Літієво-полімерний акумулятор
4	Відношення сигнал/шум	≥ 85 Дб
5	Частотний діапазон аудіо	20 Гц – 20 кГц
6	Еквалайзер	стандартний, поп, рок, класика, джаз, бас, налаштування користувача
7	Підтримувані формати	MP3 и WMA, MTV, JPG и BMP
8	FM	87.50 – 108.00 МГц (Звичайний) Загальна кількість встановлених за замовчуванням радіостанцій 30 шт.
9	Файлова система	FAT16, FAT32
10	Припустима вологість експлуатації	10 %-15 %

КОМПЛЕКТАЦІЯ

Інсталяційний диск	1
Кабель USB	1
Навушники	1
Інструкція з експлуатації	1



...ВАШИ ПОМОЩНИКИ

Функция повтора воспроизведения	14
Эквалайзер	14
Режим 3D	14
Слайд-шоу	15
Использование приложения слайд-шоу	16
Создать слайд-шоу	16
Повтор А-В сегмента	18
Шкала звука	18
Интро	19
Файловый режим	19
Запись (Звук)	20
ФОТО	20
ПРОСЛУШИВАНИЕ FM РАДИО	21
НАСТРОЙКИ	21
Режим USB	22
DRM10	22
Что такое DRM?	22

<i>Как проигрывать защищенные DRM аудио файлы на вашем плеере?</i>	22
Питание	26
Язык	26
Дисплей	26
Запись	27
Системные настройки	27
ВИДЕО	27
MTV видео конвертер	28
Просмотр MTV видео файлов	30
ЭЛЕКТРОННАЯ КНИГА	30
УСТАНОВКА USB ДРАЙВЕРА	31
I. Установка USB Disk Win98 драйвера для операционной системы WINDOWS98	31
II. Форматирование MP4 плеера	34
ТЕХНИЧЕСКИЕ ХАРАКТЕРИСТИКИ	35
КОМПЛЕКТАЦИЯ	36

II. ФОРМАТУВАННЯ MP4 ПЛЕЄРА

Формат цього плеєру «FAT». Якщо ви бажаєте здійснити форматування, клацніть правою кнопкою мишки по іконі знімного диска (плеєра), оберіть пункт «Форматувати» і натисніть «Start» (Почати форматування). З'являться наступні вікна:

ПРИМІТКА:

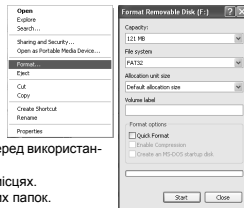
Будь ласка, переведіть кнопку **[HOLD▶]** в позицію Unlock перед використанням плеєра.

Утилізуйте елементи живлення в спеціально призначених місцях.

Плеєр не може розпізнавати шість і більше шести вкладених папок.

Як знімний диск плеєр буде захищений від запису, якщо клавіша **[HOLD▶]** знаходиться у позиції Lock.

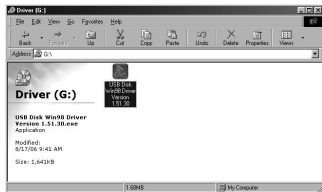
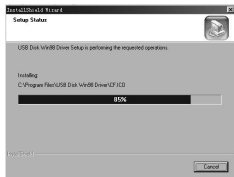
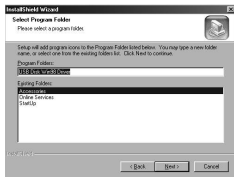
Ця інструкція призначена виключно для загального ознайомлення, і деякі її пункти можуть відрізнятися від функцій пристрою



ТЕХНІЧНІ ХАРАКТЕРИСТИКИ

№.	Характеристика	Значення
1	USB інтерфейс	USB2.0 (високошвидкісний)
2	ПК дисплей	1.8» TFT (CSTN)

5. Закройте окно Driver (G:), нажмите «ОК» для завершения инсталляции и перезагрузите компьютер. Теперь вы можете использовать MP4 плеер.



ПРИМЕЧАНИЕ:

Пожалуйста, зарядите батарею плеера, перед тем как использовать его в первый раз!
ДЛЯ ВАШЕЙ БЕЗОПАСНОСТИ: Внимательно изучите инструкцию, чтобы научиться правильно эксплуатировать плеер и избежать опасности или физических травм.

ПРАВИЛА БЕЗОПАСНОСТИ

♦ Пожалуйста, придерживайтесь правил эксплуатации MP4 плеера, чтобы избежать взрыва, возгорания или повреждения электрическим разрядом.

1. Не пытайтесь самостоятельно ремонтировать плеер, это может привести к поломкам
2. Оберегайте плеер от попадания на него воды.
3. Не используйте плеер во время дождя.

4. В качестве флеш-накопителя плеер будет защищен от записи, если вы передвинете кнопку **[HOLD▶]** в положение «Lock».

5. Пожалуйста, переносите наиболее важную информацию из памяти плеера на жесткий диск ПК, чтобы избежать ее утери в результате ремонта плеера или по другим причинам.

♦ Во время эксплуатации плеера не забывайте о своём здоровье, не стоит чрезмерно повышать громкость звука.

1. Не пользуйтесь наушниками во время управления автомобилем или езды на велосипеде.

ASSISTANT.

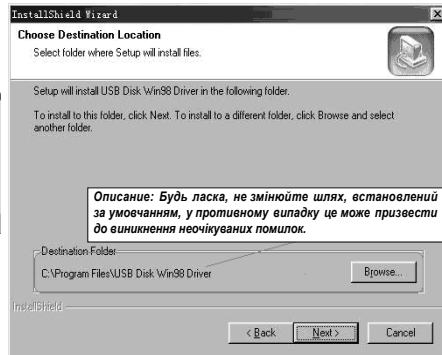
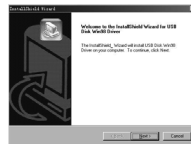
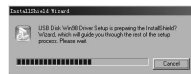
2. Повышение громкости во время перехода улицы может привести к ДТП.
3. Чрезмерное повышение уровня громкости может негативно повлиять на ваш слух, что подтверждено докторами.
4. Если вы услышите звон в ушах, прекратите использование изделия, или уменьшите уровень громкости.
5. Пользуйтесь только теми аксессуарами, которые предоставлены или одобрены фирмой-изготовителем, избегайте попадания воды в плеер.

ФУНКЦИОНАЛЬНЫЕ ОСОБЕННОСТИ

- Плеер поддерживает музыкальные файлы в формате MP3 и WMA, в том числе WMA с функцией DRM (Digital Rights Management).
- Поддерживает USB2.0, намного более быстрый интерфейс по сравнению с USB1.1, что обеспечивает высокоскоростной обмен данными между плеером и Вашим ПК.
- Плеер поддерживает функцию записи голоса и FM радио.
- Плеер поддерживает функцию повтора воспроизведения, включая функцию повтора сегмента А-В.
- Плеер поддерживает функцию слайд-шоу в фоновом режиме воспроизведения музыки.
- Плеер поддерживает функции воспроизведения видео, просмотра изображений и пр.
- Плеер может выключаться автоматически после указанного промежутка времени.

...ВАШІ ПОМІЧНИКИ

4. Натисніть «Next» для продовження.



6. Коротке натиснення клавіші [] поверне вас в каталог електронних книг.
7. Для повернення в головне меню натисніть і утримуйте клавішу [].

ПРИМІТКА:

Функція перегляду електронних книг показує тільки текстові файли.

УСТАНОВКА USB ДРАЙВЕРА

ПРИМІТКА:

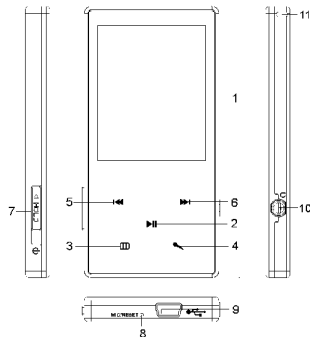
Будь ласка, від'єднайте MP4 плеєр від комп'ютера під час установки драйвера з інсталяційного диска для USB Win98 для операційної системи Windows98se.

I. ВСТАНОВЛЕННЯ USB DISK WIN98 ДРАЙВЕРА ДЛЯ ОПЕРАЦІЙНОЇ СИСТЕМИ WINDOWS98

1. Вставте установчий диск у CD драйвер.
2. Двічі клацніть іконку драйвера для початку інсталяції.
3. Оберіть мову і натисніть «OK» для переходу до наступного кроку інсталяції (будь ласка, оберіть мову, що стоїть у віконці за умовчанням).



ВНЕШНИЙ ВИД И ФУНКЦИИ КНОПОК



1. LCD дисплей
2. Воспроизвести / Пауза / Подтвердить
3. Кнопка меню
4. Записать / A-B повтор / Контроль звука
5. Предыдущий трек / назад / уменьшить звук
6. Следующий трек / вперед / увеличить звук
7. Включить / Переключатель [HOLD▶]
8. Микрофон / RESET (отверстие для перезагрузки)
9. Порт USB
10. Отверстие для наушников
11. Отверстие для шнура

БЕЗОПАСНАЯ ЗАРЯДКА ЛИТИЕВО-ПОЛИМЕРНОГО АККУМУЛЯТОРА

1. Подсоедините MP4 плеер к USB порту вашего компьютера при помощи прилагающегося USB-кабеля.

2. Индикатор зарядки аккумулятора покажет динамику зарядки. После того, как устройство будет полностью заряжено, индикатор зарядки аккумулятора остановится. Пожалуйста, отсоедините питание. Время полной зарядки аккумулятора составляет приблизительно полтора часа.

3. Нажмите и удерживайте переключатель **[HOLD▶]** в крайней левой позиции, чтобы включить плеер во время подзарядки. Автоматически откроется главное меню, и вы можете пользоваться плеером.

3. Использование устройства во время зарядки увеличит продолжительность зарядки.

4. Чтобы остановить зарядку устройства, отсоедините USB-кабель.

ПРИМЕЧАНИЯ:

Пожалуйста, зарядите свой MP4 плеер перед первым использованием.

Во время зарядки устройства ваш компьютер должен быть включён. Чрезмерно длительная зарядка может сократить срок службы аккумулятора.

ЗАРЯДКА С АДАПТЕРОМ

Пожалуйста, используйте адаптер, произведенный или рекомендованный нашей компанией.

Подсоедините плеер к источнику питания при помощи адаптера. На экране плеера появится надпись «welcome» (добро пожаловать), и плеер перейдет в состояние зарядки.

...ВАШИ ПОМИЧНИКИ

ПЕРЕГЛЯД MTV ВИДЕО ФАЙЛІВ

1. У головному меню короткими натисненнями клавіш [**◀▶▶▶**] оберіть режим «Відео».

2. Коротким натисненням клавіші [**▶||**] увійдіть до нього.

3. Коротким натисненням клавіші [**□□**] увійдіть в підменю (наприклад, Повтор), коротким натисненням клавіші [**▶||**] увійдіть до режиму повтору.

4. Короткими натисненнями клавіш [**◀▶▶▶**] оберіть бажаний режим повтору (без повтору (No repeat), повторити все (All), довільне повторне відтворення (Random All), повторити обраний файл (DirRepOne), повторити обрану теку (DirRep), повторити обрані теки (DirRunAll)), коротким натисненням клавіші [**▶||**] підтвердіть зміну настройки.

5 Використовуючи клавіші [] оберіть бажаний відео файл.

6. Натисненням клавіші [**▶||**] почніть відтворення.

ЕЛЕКТРОННА КНИГА

1. У головному меню коротким натисненням клавіш [**◀▶▶▶**] оберіть режим «Електронні книги» (EBOOK).

2. Коротким натисненням клавіші [**▶||**] увійдіть до режиму.

3. Короткими натисненнями клавіш [**◀▶▶▶**] оберіть потрібний вам текстовий файл.

4. Коротким натисненням клавіші [**▶||**] почніть перегляд файлу.

5. Короткими натисненнями клавіш [**◀▶▶▶**] ви можете переходити до наступної/попередньої сторінки.

5. MTV відео конвертер дозволяє користувачеві замінити аудіо доріжку оригінального відео кліпу будь-яким іншим аудіо файлом. Для цього слід обрати «Input music» і обрати музичний файл, яким ви хочете замінити оригінальний звук конвертованого відео кліпу. Для активації даної функції слід натиснути кнопку «Music input». (Якщо ви хочете зберегти оригінальний звук, слідуйте вказівкам пункту 6)

6. MTV відео конвертер дозволяє користувачеві конвертувати як сегмент відео кліпу, так і цілий файл. Для того, щоб конвертувати потрібний сегмент, оберіть його початок в лівих віконцях секції «Time selection to convert», а кінець сегменту проставте у правих віконцях.

Щоб конвертувати весь відео файл, приступайте відразу до пункту 7.

Щоб продовжити процес конвертації, зніміть галочку у віконці «MTV Preview», і приступайте до пункту 7.

7. Натисніть кнопку «Start conversion» для початку конвертації відео файлу.



...ВАШИ ПОМОЩНИКИ

Индикатор зарядки аккумулятора покажет динамику зарядки. После того, как устройство будет полностью заряжено, индикатор зарядки аккумулятора остановится. Пожалуйста, отсоедините питание.

Вы также можете путем удержания переключателя **[HOLD▶]** в крайней левой позиции включить плеер и открыть главное меню в процессе подзарядки. Индикатор зарядки будет отображать состояние зарядки в режиме воспроизведения аудио и видео файлов, в режиме радиоприемника и пр. Вы можете пользоваться плеером во время подзарядки.

ОСНОВНЫЕ ОПЕРАЦИИ

ВКЛЮЧЕНИЕ УСТРОЙСТВА, НАЧАЛО ВОСПРОИЗВЕДЕНИЯ


1. Вставьте наушники в предназначенный для них разъём.
2. Нажмите и удерживайте клавишу **[HOLD▶]** в крайней левой позиции для включения и входа в режим воспроизведения. По умолчанию на экране появится функция проигрывания музыки.
3. Нажмите и удерживайте кнопку **[▶||]**, чтобы войти в режим «МУЗЫКА» (этот режим установлен по умолчанию)
4. Нажмите **[▶||]** для начала воспроизведения.
5. Для возврата в главное меню нажмите и удерживайте клавишу **[□□]**.
Для паузы/продолжения воспроизведения нажмите клавишу **[▶||]**
Для смены файла воспроизведения воспользуйтесь клавишами **[◀◀▶▶]**

Для выключения нажмите и удерживайте клавишу [HOLD▶] в крайнем левом положении.

ПРИМЕЧАНИЕ:

При сбое электропитания, или при «зависании» плеера в режиме работы, перезапустите устройство, введением в отверстие RESET продолговатого длинного предмета.

РЕГУЛИРОВАНИЕ ГРОМКОСТИ

В процессе воспроизведения музыкальных или видео файлов, прослушивания радио или записи голоса коротко нажмите клавишу [], чтобы на экране появилась звуковая шкала, затем воспользуйтесь клавишами [◀▶▶▶], чтобы подобрать нужную Вам громкость.

ДОБАВЛЕНИЕ/УДАЛЕНИЕ ФАЙЛОВ/ПАПОК

Вы также можете использовать плеер в качестве съёмного USB накопителя.

1. Подсоедините MP4 плеер к USB-порту вашего компьютера при помощи прилагающегося USB-кабеля.

2. Добавьте файлы/папки в съёмный накопитель.

I. Откройте папку с теми файлами/папками, которые вы собираетесь переместить.

II. Откройте «Мой компьютер» → «Съёмный диск», щёлкнув по иконке на рабочем столе.

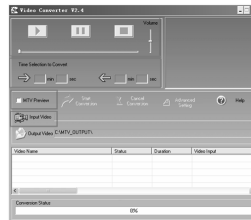
III. Выберите файлы/папки, которые собираетесь переместить, выделите их и перетащите с помощью мышки в выбранную папку на Съёмном диске (вы также можете воспользоваться функциями «Копировать» и «Вставить»).

...ВАШІ ПОМІЧНИКИ

MTV ВІДЕО КОНВЕРТЕР

1) Вставьте CD диск і відкрийте папку «VideoConverter_V2.9».

2) Коли з'явиться наступне діалогове вікно, оберіть інструменти «VideoConvert»:



Для конвертації необхідне наступне:

1. Натисніть пункт «Input Video» (результатний відео файл) та оберіть файл, який бажаєте конвертувати.

2. Оберіть «Advanced Settings» (розширені налаштування) та встановіть «Output Video Quality» (якість кінцевого відео): високе, стандартне, середнє, низьке.

3. Оберіть «Output frame size» (розширення кінцевого відео), за умовчанням стоїть розмір 160x128.

4. Output audio quality» (якість звуку кінцевого файлу) – «Добре».

ASSISTANT.

2. Короткими натисненнями клавіш [|◀▶|] оберіть бажану яскравість екрану і час підсвічування екрану.

ЗАПИС

Короткими натисненнями клавіш [|◀▶|] оберіть бажану якість запису (наприклад, високе, нормальне, низьке).

СИСТЕМНІ НАЛАШТУВАННЯ

Короткими натисненнями клавіш [|◀▶|] оберіть бажану настройку (наприклад, Format, Reset, Sys Info).

Форматування (Format): За потреби отформатувати плеєр оберіть «Quick» (швидкий) або «Complete» (повний) режими форматування.

Скинути настройки (Reset): Оберіть режим «Скинути настройки», щоб скинути системні налаштування плеєру.

Системна інформація (Sys Info): Щоб отримати певну інформацію про систему, оберіть режим «Sys Info».

ВІДЕО

Для перегляду відео файлів на вашому MP4 плеєрі, вам необхідно конвертувати їх у формат MTV.


...ВАШИ ПОМОЩНИКИ



3. Удалите ненужные вам файлы со съёмного диска при помощи кнопки «Delete».

ОТСОЕДИНЕНИЕ ПЛЕЕРА ОТ ПК

Пожалуйста, следуйте приведенным ниже указаниям, чтобы избежать повреждений устройства и потери данных.

- 1.левой клавишей мышки щёлкните по иконке  на панели управления (иконка находится в правом нижнем углу рабочего стола).
- 2.Нажмите «безопасное извлечение запоминающего устройства для USB – Диск (X:).
- 3.Отсоедините плеер от Вашего компьютера.


ВНИМАНИЕ!


- Не отсоединяйте плеер от компьютера, если файлы, находящиеся на съёмном диске, используются программами вашего ПК.
- Не отсоединяйте плеер от Вашего компьютера во время перекачивания файлов, это может привести к потере данных или поломке устройства.


P

НАВИГАЦИЯ МЕНЮ

Нажмите [] для входа в главное меню, выхода из него или выбора подменю.

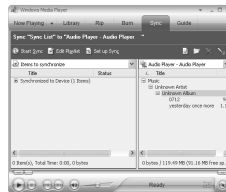
Используйте клавиши [] для перехода между подменю.

Клавиша воспроизведения/паузы [] используется для воспроизведения, паузы, подтверждения выбранной настройки.



- 1.Нажмите и удерживайте клавишу [] для входа в главное меню.

...ВАШИ ПОМІЧНИКИ


10. У правому вікні відобразяться музичні файли, що вже були синхронізовані:





ЖИВЛЕННЯ

- 1.Коротким натисненням клавіші [] оберіть бажане значення (наприклад, завжди включений, автоматичне відключення)
- 2.Клавішами [] оберіть бажаний час автоматичне відключення: вимкнено, 5, 10, 30 хвилин.

МОВА

Короткими натисненнями клавіш [] оберіть бажану мову (25 доступних мов).

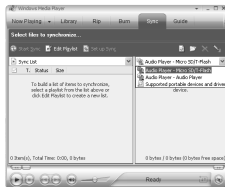
ДИСПЛЕЙ

- 1.Короткими натисненнями клавіш [] оберіть меню «Яскравість» або «Екран», увійдіть до нього коротким натисненням клавіші [] .

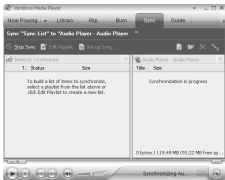
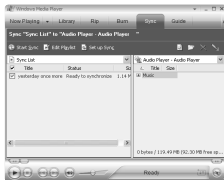
У

ASSISTANT.

8. Оскільки ваш плеер підтримує SD/MMC карти, ви можете обрати пристроєм синхронізації NAND Flash або SD/MMC карту, так як це показано на наступному малюнку:



9. Клацніть по значку «Start Sync»



...ВАШИ ПОМОЩНИКИ

2. Нажмите [<<< >>>] для выбора желаемой опции (например, МУЗЫКА, ФАЙЛ, ЗАПИСЬ ГОЛОСА, FM РАДИО, НАСТРОЙКА, ВИДЕО, Е-КНИГА).

МУЗЫКА

Нажмите и удерживайте клавишу [**HOLD ▶**] в крайнем левом положении для включения устройства и входа в главное меню (устройство по умолчанию начинает работу с режима «МУЗЫКА»).

Откройте список воспроизведения музыкальных файлов коротким нажатием клавиши [▶▶]. Чтобы выбрать один из музыкальных файлов, используйте кнопки [<<< >>>]. Начните воспроизведение музыкального файла нажатием [▶▶].

ПОДМЕНЮ НАСТРОЙКИ ВОСПРОИЗВЕДЕНИЯ

Коротким нажатием клавиши [□] войдите в подменю настроек, затем клавишами [▶▶] выберите желаемую настройку (например, Посмотреть файл, Повтор, Эквалайзер, 3D, Слайдшоу, А-В, Шкала звука, Интро).

ПРОСМОТР ФАЙЛОВ

1. Выберите режим браузера, войдите в него коротким нажатием клавиши [▶▶].
2. Коротким нажатием клавиш [<<< >>>] выберите желаемый файл.
3. Коротким нажатием клавиши [▶▶] начните воспроизведение выбранного файла.

ФУНКЦИЯ ПОВТОРА ВОСПРОИЗВЕДЕНИЯ

1. Выберите режим Repeat (повтор), войдите в него коротким нажатием клавиши [►||].
2. Коротким нажатием клавиш [◀◀ ▶▶] выберите желаемую настройку (без повтора (No repeat), повторить все (All), произвольное повторное воспроизведение (Random All), повторить выбранный файл (DirRepOne), повторить избранную папку (DirRep), повторить выбранные папки (DirRunAll)).
3. Коротким нажатием клавиши [►||] подтвердите смену настроек.

ЭКВАЛАЙЗЕР

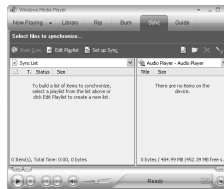
1. Войдите в режим эквалайзера коротким нажатием клавиши [►||].
2. Коротким нажатием клавиш [◀◀ ▶▶] выберите желаемую настройку (например, стандартный, поп, рок, классика, джаз, бас, обычный (пользовательский)).
3. Коротким нажатием клавиши [►||] подтвердите смену настроек.

РЕЖИМ 3D

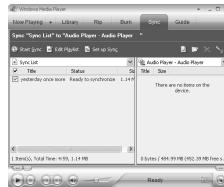
1. Выберите режим 3D, войдите в него коротким нажатием клавиши [►||].
2. Коротким нажатием клавиш [◀◀ ▶▶] выберите желаемую настройку (например, «Off» (вкл), «On» (выкл.))
3. Коротким нажатием клавиши [►||] подтвердите смену настроек.

...ВАШІ ПОМІЧНИКИ

6. У вікні, що з'явилося, оберіть «Manual» (Синхронізація Вручну) або «Automatic» (Автоматична Синхронізація) за бажанням, наприклад оберіть «Manual» і клацніть «Finish», з'явиться вікно:



7. Додайте файли, які ви хочете синхронізувати у список (Sync List).



3. Для підтримки функції DRM на вашому комп'ютері повинне стояти програмне забезпечення Windows XP system SP2, або вище, зі встановленим Windows Media player 10, або вище, а також з підключенням до Інтернету.

4. Підключіть плеєр до комп'ютера, на екрані комп'ютера з'явиться напис:

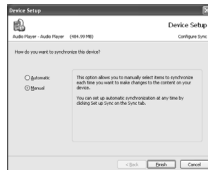
ПРИМІТКА:

Є два шляхи налаштування вашого MP4 плеєра для роботи в MTP протоколі.

(1) У «режимі USB» оберіть «режим MTP» і підтвердіть зміну настройок коротким натисненням клавіші [►►].

(2) Після підключення MP4 плеєра до Вашого комп'ютера натисніть [◻◻] і переключіться з «MSCmode» на «MTP (Media Transfer Protocol) mode» для активізації функції DRM.

У 5. Натисніть «ОК» для початку синхронізації. На екрані комп'ютера з'явиться наступне вікно:



СЛАЙД-ШОУ

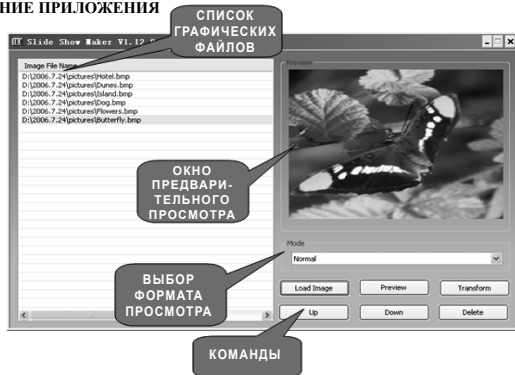
1. Выберите режим «Слайд-шоу», войдите в него коротким нажатием клавиши [►►].
2. Используя кнопки [◀◀ ▶▶] выберите время: OFF (выключено), 5 секунд, 10 секунд, 15 секунд, 30 секунд, 60 секунд.
3. Коротко нажмите на [►►] и плеер будет проигрывать слайды на протяжении заданного времени после проигрывания музыки.

Вы так же можете использовать приложение для создания слайд шоу (находится на входящем в комплект CD), чтобы создать файлы слайд шоу для микросхемы нашего портативного аудио плеера. Приложение преобразует многие графические файлы в единый файл слайд-шоу. Действие слайд шоу похоже на программу защиты окна на ПК в Windows. Когда воспроизводится музыкальный файл в течение определенного времени и пользователь не предпринимает никаких действий, то начинается поочередный показ картинок из файла слайд шоу. Поддерживаются четыре формата слайд шоу (нормальный, жалюзи (слева направо), жалюзи (сверху вниз), круговой). Разные форматы обладают разными визуальными эффектами.

ПРИМЕЧАНИЕ:

Плеер может проигрывать только один файл слайд шоу, поэтому одновременно поместите один файл SLS в папку SLS. DIR.

ИСПОЛЬЗОВАНИЕ ПРИЛОЖЕНИЯ СЛАЙД-ШОУ



...ВАШИ ПОМОЧНИКИ

3. Короткими нажатиями клавиш [|◀▶|] оберите бажаний режим (USB режим, живлення, мова, дисплей, запис, системні настройки, пам'ять).

4. Коротким нажатием клавиши [▶|] підтвердіть свій вибір.

РЕЖИМ USB:

Короткими нажатиями клавиш [|◀▶|] оберите USB режим (режим MSC або режим MTP).

DRM10 (ДОДАТКОВА ФУНКЦІЯ)

ЩО ТАКЕ DRM?

Це скорочення від Digital Rights Management, DRM – аббревіатура, що позначає «цифрове управління правами», технологія, що передбачає застосування спеціальних технологій і методів захисту цифрових матеріалів від зазіхання на них і порушення авторських прав. Коли покупець придбає музичну продукцію, захищену DRM, то він отримує продукцію, що містить свій специфічний шифр, доступний тільки цьому покупцеві. Щоб мати можливість прослуховувати DRM за допомогою MP4 плеєра, пристрій потрібно підключити до комп'ютера і синхронізувати з Windows Media Player 10. Це дозволить використовувати завантажений файл на цифровому плеєрі.

ЯК ПРОГРАВАТИ ЗАХИЩЕНІ DRM АУДІО ФАЙЛИ НА ВАШОМУ ПЛЕЄРІ?

1. Замовте захищені DRM аудіо файли з Інтернету та завантажте їх.
2. Спробуйте програти завантажені файли, якщо з відтворенням все гаразд, приступайте до наступного кроку, якщо ні – завантажте їх ще раз.

5. Повторним коротким натисненням клавіші [►|] ви зможете повернутися до браузеру, щоб побачити всі фотографії, короткими натисненнями клавіш [◀◀ ▶▶] ви можете міняти зображення в режимі перегляду.
7. Натисніть і утримуйте клавішу [□] для повернення в головне меню.

ПРОСЛУХОВУВАННЯ РАДІО

1. У головному меню короткими натисненнями клавіш [◀◀ ▶▶] оберіть режим FM.
2. Коротким натисненням клавіші [►|] увійдіть до нього.
3. Короткими натисненнями клавіш [◀◀ ▶▶] оберіть бажані станції (з інтервалом 0,1 МГц).
4. Натисніть і утримуйте клавішу [↘] для запису обраної станції.
5. Коротке натиснення клавіші [□] відкриє підменю (за умовчанням, автоматичний пошук, ручний пошук, збереження, вихід).
6. Коротке натиснення клавіші [►|] підтвердить зміну налаштувань.

НАЛАШТУВАННЯ

1. У головному меню короткими натисненнями клавіш [◀◀ ▶▶] оберіть режим налаштувань (SETUP).
2. Коротким натисненням клавіші [►|] увійдіть до нього.

СОЗДАТЬ СЛАЙД-ШОУ

1. Необходимая система: Windows 2000, XP, Vista.
2. Действия в приложении:
 - 1) Просмотр «Image File Name List» (список графических файлов) – просмотр всех загруженных файлов.
 - 2) Просмотр «Preview Window» (окно предварительного просмотра) – показ графического файла или эффекта слайд-шоу.
 - 3) Выбор одного из четырех форматов – нормальный, жалюзи (слева направо), жалюзи (сверху вниз), круговой.
 - 4) Команда «Load Image» – загрузить графические файлы (*.jpg, *.gif, *.bmp).
 - 5) Команда «Preview» – показать эффекты слайд шоу.
 - 6) Команда «Transform» – преобразовать все загруженные графические файлы в единое слайд шоу.
 - 7) Команда «Cancel» – отменить предварительный просмотр или трансформацию.
 - 8) Команда «Delete» – удалить выделенные графические файла в списке имен графических файлов.
 - 9) Команда «Up» – переместить выбранный файл вверх в списке имен графических файлов.
 - 10) Команда «Down» – переместить выбранный файл вниз в списке имен графических файлов.

3. Шаги использования приложения

- 1) Установите файлы конфигурации (размер панели, тип панели, язык)
- 2) Нажмите команду «Load Image», чтобы загрузить файл (*.jpg, *.gif, *.bmp).
- 3) Упорядочьте список графических файлов, используя команды «Up», «Down», «Delete».
- 4) Выберите формат слайд шоу (нормальный, жалюзи (слева направо), жалюзи (сверху вниз), круговой) и просмотрите, используя команду «Preview».
- 5) Нажмите «Transform», чтобы преобразовать графические файлы в файл SLS.

ПРИМЕЧАНИЕ:

Для более детального знакомства с приложением слайд шоу, пожалуйста, изучите текстовый файл «Slide_Show_Maker_AP» в папке «SlideShowMaker_V1.12.0» на CD.

ПОВТОР А-В СЕГМЕНТА

1. Выберите режим А-В, войдите в него коротким нажатием клавиши [►►].
2. Коротким нажатием клавиши [↖] выберите пункт А, повторное нажатие клавиши [↖] приведёт к воспроизведению сегмента А-В, третье нажатие клавиши приведёт к отмене режима А-В.

ШКАЛА ЗВУКА

1. Выберите режим «Шкала звука» (Play Rate), войдите в него коротким нажатием клавиши [►►].
2. Коротким нажатием клавиш [◀◀▶▶] выберите желаемую настройку (например, 1.00X, 1.14X, 1.60X, 0.50X, 0.80X).

...ВАШІ ПОМІЧНИКИ

ДИКТОФОН

1. У головному меню короткими натисненнями клавіш [◀◀▶▶] оберіть режим «Диктофон» (VOICE).
2. Коротким натисненням клавіші [►►] увійдіть до нього.
3. Короткими натисненнями клавіш [◀◀▶▶] оберіть запис файлу.
4. Коротким натисненням клавіші [►►] почніть відтворення обраного файлу.
5. Натисніть і утримуйте клавішу [↘] для входу в режим запису.
6. Коротким натисненням клавіші [◻◻] Ви збережете файл, що записується, коротким натисненням [►►] почнете його відтворення.
7. У режимі повтору відтворення коротке натиснення клавіші [◻◻] викличе підменю (наприклад Repeat, Play Rate, Intro, Record, File Browse, A-B). Більш докладно ця частина описана в підменю «music playback».
8. Натисніть і утримуйте клавішу [◻◻] для повернення в головне меню.

ФОТО

1. У головному меню короткими натисненнями клавіш [◀◀▶▶] оберіть режим «ФОТО» (PHOTO).
2. Коротким натисненням клавіші [►►] увійдіть до нього.
3. Короткими натисненнями клавіш [◀◀▶▶] оберіть бажаний файл.
4. Коротким натисненням клавіші [►►] ви зможете вивести на екран обране зображення.

2. Коротким натисненням клавіш [|◀▶|] оберіть бажану настройку (наприклад, 1.00X, 1.14X, 1.60X, 0.50X, 0.80X).
3. Коротким натисненням клавіші [▶||] підтвердіть зміну настройок.

ИНТРО

1. Оберіть режим Intro, увійдіть до нього коротким натисненням клавіші [▶||].
2. Коротким натисненням клавіш [|◀▶|] оберіть бажане значення: вимкнено, 10, 15, 20, 25 секунд).
3. Коротким натисненням клавіші [▶||] підтвердіть зміну настройок.

ФАЙЛОВИЙ РЕЖИМ

1. У головному меню клавішами [|◀▶|] оберіть файловий режим.
2. Коротким натисненням клавіші [▶||] увійдіть до нього.
3. Короткими натисненнями клавіш [|◀▶|] оберіть бажаний файл (зокрема MTV файли, музику, зображення, записи голосу і т.п.).
4. Коротким натисненням клавіші [✎] ви можете видалити файл, для цього короткими натисненнями [|◀▶|] оберіть «так» чи «ні», для підтвердження натисніть клавішу [▶||].
5. Натисніть і утримуйте клавішу [□] для повернення в головне меню.

...ВАШИ ПОМОЩНИКИ

3. Коротким нажатием клавиши [▶||] подтвердите смену настроек.

ИНТРО

1. Выберите режим «Интро» (Intro), войдите в него коротким нажатием клавиши [▶||].
2. Коротким нажатием клавиш [|◀▶|] выберите желаемое значение: выключено, 10, 15, 20, 25 секунд.

ПРИМЕЧАНИЕ:

Если вы установите значение «10» и начнете воспроизведение музыки, то после десяти секунд проигрывания она остановится.

3. Коротким нажатием клавиши [▶||] подтвердите смену настроек.

ФАЙЛОВЫЙ РЕЖИМ

1. В главном меню клавишами [|◀▶|] выберите файловый режим.
2. Коротким нажатием клавиши [▶||] войдите в него.
3. Короткими нажатиями клавиш [|◀▶|] выберите желаемый файл (в том числе MTV файлы, музыку, изображения, записи голоса и т.п.).
4. Коротким нажатием клавиши [✎] вы можете удалить файл, для этого короткими нажатиями [|◀▶|] выберите «да» или «нет», для подтверждения нажмите клавишу [▶||].
5. Нажмите и удерживайте клавишу [□] для возврата в главное меню.

ЗАПИСЬ ГОЛОСА

1. В главном меню короткими нажатиями клавиш [|◀◀▶▶|] выберите режим «Запись».
2. Коротко нажмите клавишу [▶||] подтверждения.
3. Коротким нажатием клавиш [|◀◀▶▶|] выберите желаемый файл записи.
4. Коротким нажатием клавиши [▶||] начните воспроизведение выбранного файла записи.
5. Нажмите и удерживайте клавиши [↘], чтобы перейти в режим записи.
6. Кратко нажмите [□□], чтобы сохранить записанный файл. Краткое нажатие [▶||] приведет к воспроизведению записанного файла.
7. Во время воспроизведения кратко нажмите [□□], чтобы войти в подменю (например, Повтор, Шкала звука, Интро, Запись, Просмотр файлов, А-В). Более подробно эта часть описана в разделе «подменю воспроизведения».
8. Коротким нажатием клавиши [□□] вернитесь в главное меню.

ФОТО

1. В главном меню короткими нажатиями клавиш [|◀◀▶▶|] выберите режим ФОТО (PHOTO).
2. Коротким нажатием клавиши [▶||] войдите в него.
3. Короткими нажатиями клавиш [|◀◀▶▶|] выберите желаемый файл.
4. Коротким нажатием клавиши [▶||] вы сможете вывести на экран выбранное изображение.

...ВАШІ ПОМІЧНИКИ

3. Шаги використання додатку
 - 1) Установіть файли конфігурації (розмір панелі, тип панелі, мова)
 - 2) Натисніть команду «Load Image», щоб загрузити файл (*.jpg, *.gif, *.bmp).
 - 3) Упорядкуйте лист графічних файлів, використовуючи команди «Up», «Down», «Delete».
 - 4) Оберіть формат слайд шоу (нормальний, жалюзі (зліва направо), жалюзі (зверху вниз), круговий) и продивіться за допомогою команди «Preview».
 - 5) Натисніть «Transform», щоб перетворити графічні файли в файл SLS.

ПРИМІТКА:

Для більш детального знайомства с додатком слайд-шоу, будь ласка, вивчіть текстовий файл «Slide_Show_Maker_AP» в папці «SlideShowMaker_V1.12.0» на CD.

ПОВТОР А-В СЕГМЕНТУ

1. Оберіть режим А-В, увійдіть до нього коротким натисненням клавіші [▶||].
2. Коротким натисненням клавіші [↘] оберіть пункт А, оберіть пункт А, повторне натиснення клавіші [↘] приведе до початку повторного відтворення обраного списку, третє натиснення клавіші приведе до відміни режиму А-В.

ШКАЛА ЗВУКУ

1. Оберіть режим «Шкала звуку» (Play Rate), увійдіть до нього коротким натисненням клавіші [▶||].

СТВОРИТИ СЛАЙД-ШОУ

1. Необхідна операційна система: Windows 2000, XP, Vista.
2. Дії у додатку:
 - 1) Перегляд «Image File Name List» (лист графічних файлів) – перегляд усіх завантажених файлів.
 - 2) Перегляд «Preview Window» (вікно попереднього перегляду) – показ графічного файла чи ефекту слайд-шоу.
 - 3) Вибір одного з чотирьох форматів – нормальний, жалюзі (зліва направо), жалюзі (зверху вниз), круговий.
 - 4) Команда «Load Image» – завантажити графічні файли (*.jpg, *.gif, *.bmp).
 - 5) Команда «Preview» – показати ефекти слайд шоу.
 - 6) Команда «Transform» – перетворити всі завантажені графічні файли в єдине слайд шоу.
 - 7) Команда «Cancel» – відмінити попередній перегляд чи трансформацію.
 - 8) Команда «Delete» – видалити виділений графічний файл у листі графічних файлів.
 - 9) Команда «Up» – перемістити обраний файл вгору в листі графічних файлів.
 - 10) Команда «Down» – перемістити обраний файл вниз в листі графічних файлів.

...ВАШИ ПОМОЩНИКИ

5. Повторним коротким нажатием клавиши [►||] вы сможете вернуться в обозреватель файлов, чтобы увидеть все фотографии. Короткими нажатиями клавиш [◀◀▶▶] вы можете менять изображения в режиме просмотра.
6. Нажмите и удерживайте клавишу [□] для возврата в главное меню.

ПРОСЛУШИВАНИЕ FM РАДИО

1. В главном меню короткими нажатиями клавиш [◀◀▶▶] выберите режим FM.
2. Коротким нажатием клавиши [►||] войдите в него.
3. Короткими нажатиями клавиш [◀◀▶▶] выберите желаемые станции (с интервалом 0,1 МГц).
4. Нажмите и удерживайте клавишу [↘] для записи выбранной станции.
5. Короткое нажатие клавиши [□] откроет подменю меню (по умолчанию, автоматический поиск, поиск вручную, сохранение, выход).
6. Короткое нажатие клавиши [►||] подтвердит изменение настроек.

НАСТРОЙКИ

1. В главном меню короткими нажатиями клавиш [◀◀▶▶] выберите режим настроек (SETUP).
2. Коротким нажатием клавиши [►||] войдите в него.

ASSISTANT.

3. Короткими нажатиями клавиш [|◀▶|] выберите желаемый режим (USB режим, питание, язык, дисплей, запись, системные настройки).

4. Коротким нажатием клавиши [▶||] подтвердите свой выбор.

РЕЖИМ USB:

Короткими нажатиями клавиш [|◀▶|] выберите USB режим (режим MSC или режим MTP).

DRM10 (ДОПОЛНИТЕЛЬНАЯ ФУНКЦИЯ)

ЧТО ТАКОЕ DRM?

Это сокращение от Digital Rights Management – аббревиатура означает «управление цифровыми правами», технология, используемая для защиты цифровых товаров от нарушений авторских прав. Когда покупатель покупает защищенный DRM музыкальный носитель, он зашифрован специально для данного покупателя. Чтобы покупатель мог использовать файл на цифровом плеере, он должен подсоединить оснащенный DRM плеер к Windows Media Player 10. Это позволит использовать загруженный файл на цифровом плеере.

КАК ПРОИГРЫВАТЬ ЗАЩИЩЕННЫЕ DRM АУДИО ФАЙЛЫ НА ВАШЕМ ПЛЕЕРЕ?

1. Купите и загрузите на свой компьютер DRM песни из Интернета.
2. Воспроизведите их. Если они проигрываются, то загрузка прошла успешно, если нет – повторите ее.

...ВАШИ ПОМІЧНИКИ

ВИКОРИСТАННЯ ДОДАТКА СЛАЙД-ШОУ



СЛАЙД-ШОУ

1. Оберіть режим «Слайд-шоу», увійдіть до нього коротким натисненням клавіші [►||].
2. Використовуючи клавіші [|◀▶▶▶|] оберіть бажаний час: OFF (вимк.), 5 секунд, 10 секунд, 15 секунд, 30 секунд, 60 секунд.
3. Коротко натисніть клавішу [►||] і плеєр почне програвати слайди продовж заданого часу після програвання музики.

Ви також можете використовувати додаток для створення слайд-шоу (знаходиться на CD, який входить до комплекту), щоб створити файли для слайд-шоу для мікросхеми нашого портативного аудіо плеєру. Додаток перетворює багато графічних файлів у один файл слайд-шоу. Дія слайд-шоу схожа на програму захисту вікна на ПК у Windows. Коли відтворюється музичний файл протягом певного часу й користувач не здійснює ніяких дій, то починається по черзі показувати картинку з файлу слайд-шоу. Підтримується чотири формати слайд-шоу (нормальний, жалюзі (зліва направо), жалюзі (зверху вниз), круговий). Різні формати мають різні візуальні ефекти.

ПРИМІТКА:

Плеєр може програвати тільки один файл слайд-шоу, цьому одночасно розташуйте один файл SLS у папку SLS. DIR

...ВАШИ ПОМОЩНИКИ

3. Чтобы была функция DRM, операционная система ПК должна быть Windows XP система SP2 или более высокая версия, с установленным Windows Media player 10 или выше, а так же должен быть выход в Интернет.

4. Соедините DRM цифровой плеер с ПК, на экране которого появится:

ПРИМЕЧАНИЕ:

Есть два пути настроить ваш MP4 плеер для работы в MTP протоколе.

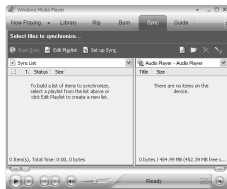
(1) В «режиме USB» выберите «режим MTP» и подтвердите смену настроек коротким нажатием клавиши [►||].

(2) После подключения MP4 плеера к Вашему компьютеру нажмите [] и переключитесь с «MSCmode» на «MTP (Media Transfer Protocol) mode» для активизации функции DRM.

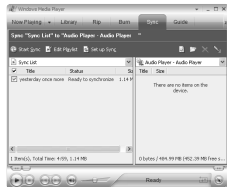
5. Нажмите «ОК» для начала синхронизации, на экране компьютера появится следующее:



6. В появившемся окне выберите «Manual» (Синхронизация вручную) или «Automatic» (Автоматическая Синхронизация) по желанию, например выберите «Manual» и щелкните «Finish», появится окно:



7. Добавьте музыкальные файлы, которые вы хотите синхронизировать в список (Sync List).



ФУНКЦІЯ ПОВТОРУ ВІДТВОРЕННЯ

1. Оберіть режим Repeat (повтор), увійдіть до нього коротким натисненням клавіші [►||].
2. Коротким натисненням клавіш [|◀▶▶|] оберіть бажану настройку (без повтору (No repeat), повторити все (All), довільне повторне відтворення (Random All), повторити обраний файл (DirRepOne), повторити обрану директорію (DirRep), повторити обрані директорії (DirRunAll)).
3. Коротким натисненням клавіші [►||] підтвердіть зміну настройок.

ЕКВАЛАЙЗЕР

1. Увійдіть до режиму еквалайзера коротким натисненням клавіші [►||].
2. Коротким натисненням клавіш [|◀▶▶|] оберіть бажану настройку (наприклад, стандартний, поп, рок, класика, джаз, бас, звичайний (індивідуальна настройка)).
3. Коротким натисненням клавіші [►||] підтвердіть зміну настройок.

РЕЖИМ 3D

1. Оберіть режим 3D, увійдіть до нього коротким натисненням клавіші [►||].
2. Коротким натисненням клавіш [|◀▶▶|] оберіть бажану настройку (наприклад, ввімк., вимк.).
3. Коротким натисненням клавіші [►||] підтвердіть зміну настройок.

ASSISTANT.

2. Натисніть [<<>>>] для вибору бажаної опції (наприклад, МУЗИКА, ФАЙЛ, ЗАПИС ГОЛОСУ, FM РАДІО, НАЛАШТУВАННЯ, ВІДЕО, Е-КНИГА).

МУЗИКА

Натисніть і утримуйте клавішу [HOLD▶] у крайньому лівому положенні для включення пристрою і входу в меню відтворення (пристрій за умовчанням починає роботу з режиму MUSIC).

Відкрийте список відтворення музичних файлів коротким натисненням клавіші [▶||]. Щоб обрати один з музикальних файлів, використовуйте кнопки []. Почніть відтворення музичного файлу натисненням клавіші [▶||].

ПІДМЕНЮ НАЛАШТУВАННЯ ВІДТВОРЕННЯ

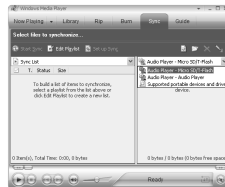
Коротким натисненням клавіші [] увійдіть в підменю настройок, потім клавішами [▶||] оберіть бажану настройку (наприклад, Подивитися файл, Повтор, Еквалайзер, 3D, Слайд-шоу, А-В, Шкала звуку, Інтро.).

БРАУЗЕР

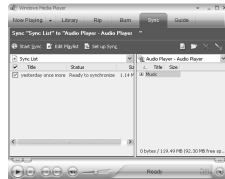
1. Оберіть режим браузера, увійдіть до нього коротким натисненням клавіші [▶||].
2. Коротким натисненням клавіш [<<>>>] оберіть бажаний файл.
3. Коротким натисненням клавіші [▶||] почніть відтворення обраного файлу.

...ВАШИ ПОМОЩНИКИ

8. Вы можете выбрать устройством синхронизации NAND Flash или SD/MMC карту, так как это показано на рисунке:



9. Щелкните по значку «Start Sync»



ASSISTANT.

10. В правом окне отобразятся музыкальные файлы, которые уже были синхронизированы.



ПИТАНИЕ

1. Коротким нажатием [►||] выберите желаемый режим (например, всегда включён, автоотключение)
2. Клавишами [◀◀▶▶] выберите желаемое время автоотключения: выключено, 5, 10, 30 минут.

ЯЗЫК

Короткими нажатиями клавиш [◀◀▶▶] выберите желаемый язык (25 доступных языков).


ДИСПЛЕЙ

1. Краткими нажатиями клавиш [◀◀▶▶] выберите меню «Яркость» или «Экран», войдите в него кратким нажатием клавиши [►||].

...ВАШІ ПОМІЧНИКИ

ВІД'ЄДНАННЯ ПЛЕЄРА ВІД ПК

Будь ласка, дотримуйтесь приведених нижче вказівок, щоб уникнути пошкодженнь пристрою і втрати даних.

1. Лівою клавішею мишки клацніть іконку  на панелі управління (іконка знаходиться в правому нижньому кутку робочого столу).
2. Натисніть «безпечне витягання запам'ятовувального пристрою, для USB – диск (X:).
3. Від'єднайте плеєр від Вашого комп'ютера.

УВАГА!

- Не від'єднуйте плеєр від комп'ютера під час програвання файлів, що знаходяться на знімному диску, програмами вашого ПК.
- Не від'єднуйте плеєр від Вашого комп'ютера під час перекачування файлів, це може призвести до втрати даних або поломки пристрою.

НАВІГАЦІЯ МЕНЮ

Натисніть [□] для входу в головне меню, виходу з нього або вибору підменю. Використовуйте клавіші [◀◀▶▶] для переходу між підменю.

Клавіша відтворення/паузи [►||] використовується для відтворення, паузи, підтвердження обраної настройки.

1. Натисніть і утримуйте клавішу [□] для входу в головне меню.



3. Видаліть непотрібні вам файли із знімного диска за допомогою кнопки «Delete».

...ВАШИ ПОМОЩНИКИ

2. Краткими нажатиями клавиш [|◀▶|] выберите желаемую яркость экрана и время подсветки экрана.

ЗАПИСЬ

Краткими нажатиями клавиш [|◀▶|] выберите желаемое качество записи (например, высокое, нормальное, низкое).

СИСТЕМНЫЕ НАСТРОЙКИ

Краткими нажатиями клавиш [|◀▶|] выберите желаемую настройку (например, Format, Reset, Sys Info).

Форматирование (Format): При потребности отформатировать плеер выберите «Quick» (быстрый) или «Complete» (полный) режимы форматирования.

Сбросить настройки (Reset): Выберите режим «Сбросить настройки», чтобы сбросить системные настройки плеера.

Системная информация (Sys Info): Чтобы получить некоторую информацию о системе, выберите режим «Sys Info».

ВИДЕО

Чтобы просматривать видео файлы на вашем MP4 плеере, вам необходимо конвертировать их в формат MTV.

MTV ВИДЕО КОНВЕРТЕР

1) Вставьте CD диск и откройте папку «VideoConverter_V2.9».

2) Когда появится данное окно, выберите инструменты «VideoConvert»:



Для конверсии необходимо следующее:

Р 1. Нажмите пункт «Input Video» (исходный видео файл) и выберите файл, который хотите конвертировать.

2. Выберите «Advanced Settings» (расширенные настройки) и установите «Output Video Quality» (качество конечного видео): высокое, стандартное, среднее, низкое.

3. Выберите «Output frame size» (разрешение конечного видео), по умолчанию стоит размер 160x128.

4. «Output audio quality» (качество звука конечного файла) – «Хорошее».

...ВАШІ ПОМІЧНИКИ

Для вимкнення натисніть і утримуйте клавішу [HOLD▶].

ПРИМІТКА:

• При збоях електроживлення, або при «зависанні» плеєра в робочому режимі, перезапустіть плеєр введенням в отвір RESET довгого тонкого предмету.

РЕГУЛЮВАННЯ ГУЧНОСТІ

В процесі відтворення музики або файлів MTV, прослуховування радіо або запису голосу натисніть клавішу [↵], щоб викликати на екран шкалу рівня гучності, потім скористайтесь клавішами [◀▶], щоб підібрати потрібну Вам гучність.

ДОДАВАННЯ/ВИДАЛЕННЯ ФАЙЛІВ/ПАПОК

Ви також можете використовувати плеєр як знімний накопичувач USB.

1. Під'єднайте MP4 плеєра до USB-роз'єму вашого комп'ютера за допомогою доданого USB-кабелю.

2. Додайте файли/папки до знімного накопичувача.

I. Відкрийте папку з тими файлами/папками, які ви збираєтесь перемістити.

II. Відкрийте «Мій комп'ютер» → «Знімний диск», клацнувши іконку на робочому столі.

III. Оберіть файли/папки, які збираєтесь перемістити, виділіть їх і перетягніть за допомогою мишки у обрану папку на Знімному диску (ви також можете скористатися функціями «Копіювати» і «Вставити»).

лятор показує динаміку заряджання. Після того як пристрій буде повністю заряджений, індикатор заряджання зупиниться. Будь ласка, від'єднайте плеєр від джерела живлення.

Ви також можете шляхом утримання кнопки **[HOLD▶]** у крайньому лівому положенні увімкнути плеєр та відкрити головне меню в процесі заряджання. Індикатор заряджання буде відображати стан заряджання під час відтворення аудіо та відео файлів, у режимі радіоприймача та інших режимах. Ви можете використовувати плеєр під час заряджання.

ОСНОВНІ ОПЕРАЦІЇ

УВІМКНЕННЯ ПРИСТРОЮ, ПОЧАТОК ВІДТВОРЕННЯ

1. Вставте навушники в призначений для них роз'єм.
2. Пересуньте клавішу **[HOLD▶]** в позицію «Unlock»
3. Натисніть і утримуйте клавішу **[▶||]** для увімкнення і входу в режим відтворення. За умовчанням на екрані з'явиться функція відтворення музики.
4. Натисніть **[▶||]** для початку відтворення.
5. Для повернення в головне меню натисніть і утримуйте клавішу **[□]**.
Для паузи/продовження відтворення натисніть клавішу **[▶||]**
Для зміни файлу відтворення скористайтеся клавішами **[◀▶▶▶]**

...ВАШІ ПОМОЩНИКИ

5. MTV видео конвертер позволяет пользователю заменить аудио дорожку оригинального видеоклипа любым иным аудио файлом. Для этого следует выбрать «Input music» и выбрать музыкальный файл, которым вы хотите заменить оригинальный звук конвертируемого видео клипа. Для активации данной функции следует нажать кнопку «music input». (Если вы хотите сохранить оригинальный звук, следуйте указаниям пункта 6)



6. MTV видео конвертер позволяет пользователю конвертировать как сегмент видео клипа, так и целый файл. Для того чтобы конвертировать нужный сегмент, выберите его начало в левых окошках секции «Time selection to convert», а окончание сегмента проставьте в правых окошках.

Чтобы конвертировать весь видео файл, приступайте сразу к пункту 7.

Чтобы продолжить процесс конверсии, снимите галочку в окошке «MTV Preview», и приступайте к пункту 7.



7. Нажмите кнопку «Start conversion» для начала конверсии видео файла.

ПРОСМОТР MTV ВИДЕО ФАЙЛОВ

1. В главном меню краткими нажатиями клавиш [|◀▶|] выберите режим «Видео».
2. Коротким нажатием клавиши [▶|] войдите в него.
3. Коротким нажатием клавиши [□□] войдите в подменю (например, Повтор). Кратким нажатием клавиши [▶|] войдите в режим повтора.
4. Краткими нажатиями клавиш [|◀▶|] выберите желаемый режим повтора (без повтора (No repeat), повторить все (All), произвольное повторное воспроизведение (Random All), повторить выбранный файл (DirRepOne), повторить избранную папку (DirRep), повторить выбранные папки (DirRunAll)), кратким нажатием клавиши [▶|] подтвердите изменение настройки.
5. Выберите видео файл используя кнопки []
6. Нажатием клавиши [▶|] начните воспроизведение.

ЭЛЕКТРОННАЯ КНИГА

1. В главном меню кратким нажатием клавиш [|◀▶|] выберите режим EBOOK.
2. Коротким нажатием клавиши [▶|] войдите в режим.
3. Краткими нажатиями клавиш [|◀▶|] выберите нужный вам текстовый файл.
4. Коротким нажатием клавиши [▶|] начните просмотр файла.
5. Краткими нажатиями клавиш [|◀▶|] вы можете переходить к следующей/предыдущей странице.

...ВАШІ ПОМІЧНИКИ

БЕЗПЕЧНЕ ЗАРЯДЖЕННЯ ЛІТІЄВО-ПОЛІМЕРНОГО АКУМУЛЯТОРА

1. Під'єднайте MP4 плеєр до USB-роз'єму вашого комп'ютера за допомогою наданого USB-кабелю.
2. Індикатор зарядки акумулятору покаже динаміку зарядки. Після того, як пристрій буде повністю заряджений, індикатор зарядки акумулятору перестане зупиниться. Будь ласка, від'єднайте плеєр від джерела живлення. Час повної зарядки акумулятору складає приблизно півтори години.
3. Використання пристрою під час зарядки подовжить час, потрібний для повного зарядження.
4. Щоб зупинити зарядку пристрою, від'єднайте USB-кабель.

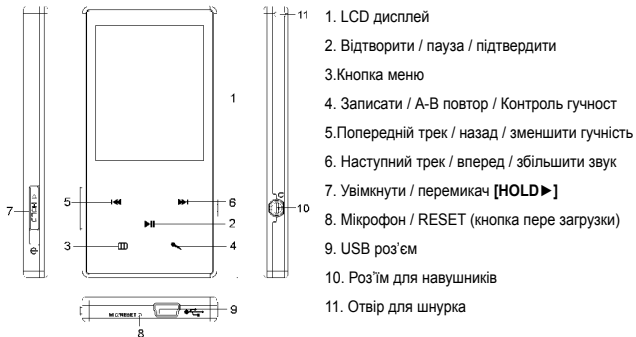
ПРИМІТКИ:

Будь ласка, зарядіть свій MP4 плеєр перед першим використанням. Під час зарядки пристрою ваш комп'ютер повинен бути ввімкнений. Надмірно тривала зарядка може скоротити тривалість дії акумулятора

ЗАРЯДЖЕННЯ ЗА ДОПОМОГОЮ АДАПТЕРА

Будь ласка, використовуйте адаптер, вироблений або рекомендований нашою компанією. Під'єднайте плеєр до джерела живлення за допомогою адаптера. На екрані плеєра з'явиться напис «welcome» (привітання), плеєр перейде у стан зарядження. Індикатор зарядження акумулятора

ЗОВНІШНІЙ ВИГЛЯД І ФУНКЦІЇ КНОПОК



...ВАШИ ПОМОЩНИКИ

6. Краткое нажатие клавиши [] вернёт вас в каталог электронных книг.
7. Для возврата в главное меню нажмите и удерживайте клавишу [].

ПРИМЕЧАНИЕ:

Функция просмотра электронных книг показывает только текстовые файлы.

УСТАНОВКА USB ДРАЙВЕРА

ПРИМЕЧАНИЕ:

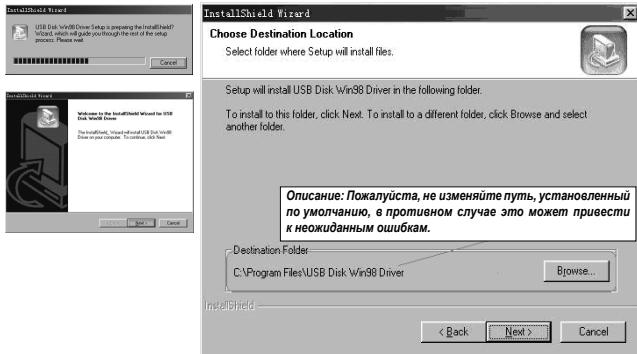
Пожалуйста, отсоедините MP4 плеер от компьютера во время установки драйвера с установочного диска для USB Win98 для операционной системы Windows98se.

I. УСТАНОВКА USB DISK WIN98 ДРАЙВЕРА ДЛЯ ОПЕРАЦИОННОЙ СИСТЕМЫ WINDOWS98

1. Вставьте установочный диск в CD драйвер.
2. Дважды кликните по иконке драйвера USB Win98 для начала инсталляции.
3. Выберите язык инсталляции и нажмите «ОК», чтобы перейти к следующему этапу (пожалуйста, выберите язык, стоящий в окошке по умолчанию).



4. Натисніть «Next» для продовження.



...ВАШІ ПОМІЧНИКИ

3. Надмірне підвищення рівня гучності може негативно вплинути на ваш слух, що підтверджене докторами.

4. Якщо ви відчуєте дзвін у вухах, припиніть використання пристрою, або зменште рівень гучності.

5. Користуйтеся тільки тими аксесуарами, які надані або схвалені фірмою-виробником, уникайте попадання води в плеєр.

ФУНКЦІОНАЛЬНІ ОСОБЛИВОСТІ

- Плеєр підтримує музичні файли у форматі MP3 і WMA, зокрема WMA з функцією DRM (Digital Rights Management).

- Підключення за допомогою порту USB2.0 замість порту USB1.1 забезпечує високошвидкісний обмін файлами між плеєром і Вашим ПК

- Плеєр підтримує функцію запису голосу та FM радіо.

- Плеєр підтримує функцію повтору відтворення.

- Плеєр підтримує функції відтворення відео, перегляду зображень, Е-книги, радіо приймача та ін.

- Плеєр може вимикатися автоматично після вказаного проміжку часу.

ПРИМІТКА:

Будь ласка, зарядіть MP4 плеєр перш ніж використовувати його.

ЗАДЛЯ ВАШОЇ БЕЗПЕКИ: Уважно прочитайте цю інструкцію, для того, щоб навчитися правильно використовувати пристрій та уникнути небезпеки або фізичних ушкоджень.

ПРАВИЛА БЕЗПЕКИ

♦ Будь ласка, дотримуйтесь правил експлуатації MP4 плеєра щоб уникнути вибуху, пожежі, ушкодження електричним розрядом.

1. Не намагайтеся самостійно ремонтувати плеєр, це може привести до поломок
2. Оберегайте плеєр від попадання на нього вологи або крапель води.
3. Не використовуйте плеєр під час дощу.

4. В якості флеш-накопичувача плеєр буде захищений від запису, якщо ви пересунете кнопку **[HOLD▶]** в положення «Lock».

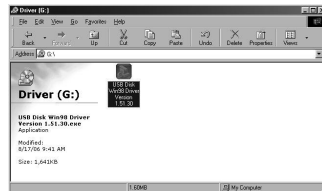
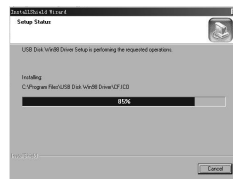
5. Будь ласка, зберігайте важливі дані на вашому комп'ютері, оскільки ремонт або інші причини можуть привести до втрати цих даних з накопичувача плеєра.

♦ Під час експлуатації плеєра не забувайте про своє здоров'я, не варто надмірно підвищувати гучність звуку.

1. Не користуйтеся навушниками під час управління автомобілем або їзди на велосипеді.
2. Підвищення гучності під час переходу вулиці може привести до автодорожнього інциденту

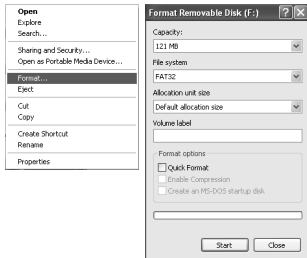
...ВАШИ ПОМОЩНИКИ

5. Закройте окно Driver (X:), нажміть «ОК» для завершення інсталляції і перезагрузите комп'ютер. Тепер ви можете использовать MP4 плеєр.



II. ФОРМАТИРОВАНИЕ MP4 ПЛЕЕРА

Формат MP4 плеера «FAT». Если вы хотите его отформатировать, щелкните правой кнопкой по иконке съёмного диска (плеера), выберите пункт «Start» (Форматировать) и нажмите «Start» (Начать форматирование). Появятся следующие окна:



P

ПРИМЕЧАНИЕ:

Пожалуйста, переведите кнопку **[HOLD▶]** в позицию «Unlock» перед использованием плеера. Утилизируйте элементы питания в специально предназначенных местах. Плеер не может распознавать шесть и более шести вложенных папок. В качестве съёмного диска плеер будет защищен от записи, если переключатель **[HOLD▶]** будет находиться в позиции «Lock». Данная инструкция предназначена только для общего ознакомления, некоторые ее пункты могут отличаться от функций устройства.

...ВАШІ ПОМІЧНИКИ

Як програвати захищені DRM аудіо файли на вашому плеєрі?	21
Живлення	25
Мова.....	25
Дисплей	25
Запис.....	26
Системні налаштування	26
ВІДЕО 26	
MTV відео конвертер	27
Перегляд MTV відео файлів	29
ЕЛЕКТРОННА КНИГА.....	29
УСТАНОВКА USB ДРАЙВЕРА.....	30
I. Встановлення USB Disk Win98 драйвера для операційної системи WINDOWS98 ...	30
II. Форматирование MP4 плеєра.....	33
ТЕХНІЧНІ ХАРАКТЕРИСТИКИ.....	34
КОМПЛЕКТАЦІЯ.....	35

У

Функція повтору відтворення	13
Еквалайзер	13
Режим 3D	13
Слайд-шоу	14
Використання додатка слайд-шоу	15
Створити слайд-шоу	15
Повтор А-В сегменту	17
Шкала звуку	17
Інтро	18
Файловий режим	18
Диктофон	19
ФОТО	19
у ПРОСЛУХОВУВАННЯ РАДІО	20
НАЛАШТУВАННЯ	20
Режим USB	21
DRM10 (додаткова функція)	21
<i>Що таке DRM?</i>	21

ТЕХНИЧЕСКИЕ ХАРАКТЕРИСТИКИ

№. Характеристика	Значение
1 USB интерфейс	USB2.0 (высокоскоростной)
2 ЖК дисплей	1.8" TFT (CSTN)
3 Питание	Литиево-полимерный аккумулятор
4 Отношение сигнал/шум	≥ 85 Дб
5 Частотный диапазон аудио	20 Гц – 20 кГц
6 Эквалайзер	стандартный, поп, рок, классика, джаз, бас, настройка пользователя
7 Поддерживаемые форматы	MP3 и WMA, MTV, JPG и BMP
8 FM	87.50 – 108.00МГц (Обычный) Общее количество установленных по умолчанию радиостанций 30 шт.
9 Файловая система	FAT16, FAT32
10 Допустимая влажность эксплуатации	10 %-15 %

КОМПЛЕКТАЦІЯ

Установочный диск	1
Кабель USB	1
Наушники	1
Руководство пользователя	1



P

ЗМІСТ

ПРАВИЛА БЕЗПЕКИ	4
ФУНКЦІОНАЛЬНІ ОСОБЛИВОСТІ	5
ЗОВНІШНІЙ ВИГЛЯД ТА ФУНКЦІЇ КНОПОК	6
БЕЗПЕЧНЕ ЗАРЯДЖЕННЯ ЛІТІЄВО-ПОЛІМЕРНОГО АКУМУЛЯТОРУ	7
Зарядження з адаптером	7
ОСНОВНІ ОПЕРАЦІЇ	8
Увімкнення пристрою, початок відтворення	8
Регулювання гучності	9
Додавання/видалення папок/файлів	9
Від'єднання плеєра від ПК	11
НАВІГАЦІЯ МЕНЮ	11
МУЗИКА	12
Підменю налаштування відтворення	12
Браузер	12

y