

|                 |              |              |                    |
|-----------------|--------------|--------------|--------------------|
| Stamp           | Date of sale | Model        | Warranty period    |
| Печать магазину | Дата продажу | Номер моделі | Гарантийний термін |



# ASSISTANT

ЦИФРОВОЙ MP4 ПЛЕЕР  
ЦИФРОВИЙ MP4 ПЛЕЕР

Модель AM-111

РУС

УКР

ИНСТРУКЦИЯ ПО ЭКСПЛУАТАЦИИ  
ІНСТРУКЦІЯ З ЕКСПЛУАТАЦІЇ

## ASSISTANT

### ТЕХНІЧНІ ХАРАКТЕРИСТИКИ

| №  | Найменування             | Опис   |
|----|--------------------------|--|
| 1  | Обсяг флеш-пам'яті       | Вбудована флеш-пам'ять, до 8Гб                       |
| 2  | USB Інтерфейс            | USB2.0 (High Speed)                                  |
| 3  | РК дисплей               | OLED кольоровий дисплей 1.1"                         |
| 4  | Джерело живлення         | Літій-полімерний акумулятор                          |
| 5  | Відношення звук/шум      | ≥85дБ  |
| 6  | Діапазон звукових частот | 20Hz – 20кГц   |
| 7  | Еквалайзер               | Normal, Pop, Rock, Classic, Jazz, Bass, Custom EQ    |
| 8  | Формат декодування       | MP3 WMA, MTV i JPG                                   |
| 9  | FM                       | 87.50 ---- 108.00МГц(Normal)<br>Підтримує 30 станцій |
| 10 | Файлова система          | FAT16, FAT32   |
| 11 | Число файлів             | 9999 файлів (максимум)                               |
| 12 | Вологість експлуатації   | 10%—75%  |

стор. 38

### ...ВАШИ ПОМОЩНИКИ

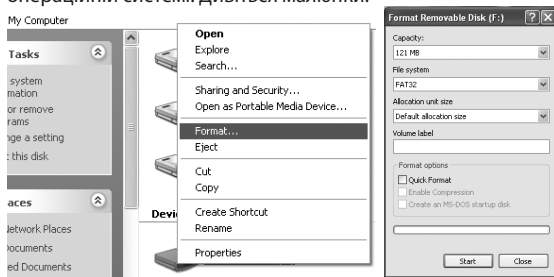
|   |    |
|---|----|
| ФОТО .....                                | 18 |
| FM .....                                  | 19 |
| НАСТРОЙКА .....                           | 22 |
| Питание .....                             | 22 |
| Язык .....                                | 22 |
| Дисплей .....                             | 23 |
| Запись .....                              | 23 |
| Системные функции .....                   | 24 |
| ВИДЕО .....                               | 25 |
| 1. MTV Видео конвертор. ....              | 25 |
| 2. Воспроизведение MTV видео-файлов ..... | 28 |
| ЭЛЕКТРОННАЯ КНИГА .....                   | 29 |
| УСТАНОВКА USB-ДРАЙВЕРА .....              | 30 |
| ФОРМАТИРОВАНИЕ ПЛЕЕРА .....               | 37 |
| ТЕХНИЧЕСКИЕ ХАРАКТЕРИСТИКИ .....          | 39 |
| КОМПЛЕКТАЦИЯ .....                        | 40 |

стр. 3

## ASSISTANT

### ФОРМАТУВАННЯ ПЛЕЕРА

Плеер підтримує формат FAT. Для того щоб відформатувати його, клацніть правою кнопкою по значку диска, що знімається, та оберіть format, потім клацніть Start, для того щоб розпочати форматування в операційній системі. Дивіться малюнки:



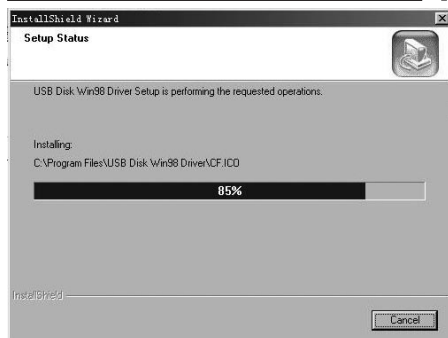
стор. 36

### ...ВАШИ ПОМОЩНИКИ

4. Пожалуйста, делайте резервные копии важной для вас информации в компьютере, так как из-за ремонта и в некоторых других случаях информация на плеере может быть утеряна.
- Используя плеер, проявляйте заботу о своем здоровье – не включайте звук на слишком большую мощность.
1. Не используйте наушники за рулем или при езде на велосипеде.
2. Не слушайте слишком громко музыку, если идете по улице, так как это может стать причиной несчастного случая.
3. Не включайте плеер слишком громко – это может негативно сказаться на вашем слухе.
4. Если у вас звенит в ушах, откажитесь от использования плеера или убавьте громкость.
5. Всегда используйте фирменные комплектующие, а также не допускайте попадания на плеер воды.

стр. 5

## ASSISTANT



(5) Закройте окно драйвера (G:), потім клацніть ОК, щоб закінчити процес установлення та перезапустіть комп'ютер, після цього ви можете використовувати плеер

стор. 34

### ...ВАШИ ПОМОЩНИКИ

#### КОМПОНЕНТЫ И ФУНКЦИИ КНОПОК



стр. 7

**МЕРЫ ПРЕДОСТОРОЖНОСТИ** .....4  
**ОПИСАНИЕ ФУНКЦИЙ** .....6  
**КОМПОНЕНТЫ И ФУНКЦИИ КНОПОК** .....7  
**ЗАРЯДКА ЛИТИЕВО-ПОЛИМЕРНОГО АККУМУЛЯТОРА** .....8  
**ОСНОВНЫЕ ОПЕРАЦИИ** .....9  
 Включите питание и проигрывайте музыку .....9  
 Настройка громкости .....10  
 Добавление/удаление Мр3 файлов/папок .....10  
 Отсоединение плеера от компьютера .....13  
 Управление кнопками меню .....13  
**МУЗЫКА** .....14  
 Подменю воспроизведения музыки .....14  
**ФАЙЛ** .....17  
**ДИКТОФОН** .....18

**Внимание:**

- Прежде чем использовать MP4 плеер зарядите его!

**МЕРЫ ПРЕДОСТОРОЖНОСТИ**

**Внимательно прочтите эту инструкцию по эксплуатации, чтобы обеспечить правильную эксплуатацию продукта и избежать возможных травм.**

**Используйте плеер в соответствии с правилами безопасности, чтобы избежать взрыва, загорания устройства, либо поражения электрическим током.**

1. Не пытайтесь самостоятельно ремонтировать плеер, так как это может привести к его поломке.
2. Оберегайте плеер от влаги, не роняйте его в воду.
3. Если вы используете плеер в качестве дискового накопителя, помните, когда переключатель [HOLD] находится в положении «LOCK», включается защита от записи.

**ОПИСАНИЕ ФУНКЦИЙ**

1. Плеер поддерживает такие форматы музыкальных файлов, как MP3 и WMA.
2. Плеер может работать в режиме диктофона и записывать музыку с радиостанций.
3. Порт USB 2.0 при подключении к компьютеру поддерживает более высокоскоростную передачу данных сравнительно с USB 1.1.
4. Плеер имеет функции повтора (включая функцию повтора A-B).
5. Различные режимы эквалайзера.
6. Имеет большой выбор языков.
7. Имеет функции просмотра фото, воспроизведения видео, функцию ЭЛЕКТРОННОЙ КНИГИ и т.д.
8. По истечении предварительно установленного времени плеер способен автоматически отключаться.

**ЗАРЯДКА ЛИТИЕВО-ПОЛИМЕРНОГО АККУМУЛЯТОРА**

1. С помощью прилагаемого USB кабеля соедините USB-порт компьютера с USB-портом плеера.
2. Во время зарядки индикатор уровня заряда динамичен. После окончания процесса зарядки индикатор останавливается. Отключите питание. Время зарядки составляет приблизительно 1,5 ~ 2 часа.
3. Чтобы остановить процесс перезарядки, отсоедините USB кабель.

**Примечания:**

- Перед первым использованием необходимо полностью зарядить литиево-полимерный аккумулятор. Во время зарядки плеера компьютер должен быть включен.
- Не превышайте время зарядки плеера, это может сократить срок службы аккумулятора.

**Внимание:**

1. Неправильная замена аккумулятора может привести к взры-

**КОМПЛЕКТАЦІЯ**

|                           |   |
|---------------------------|---|
| MP4 плеер                 | 1 |
| Установочный диск         | 1 |
| USB кабель                | 1 |
| Наушники                  | 1 |
| Інструкція з експлуатації | 1 |

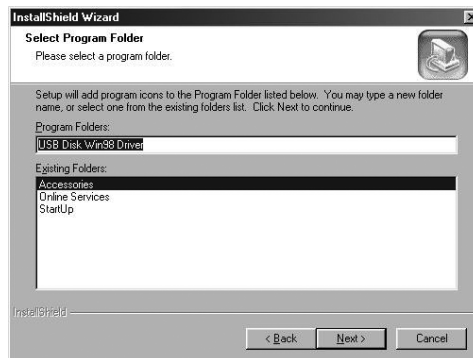
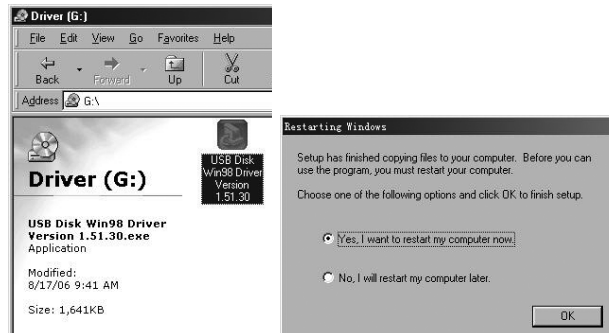


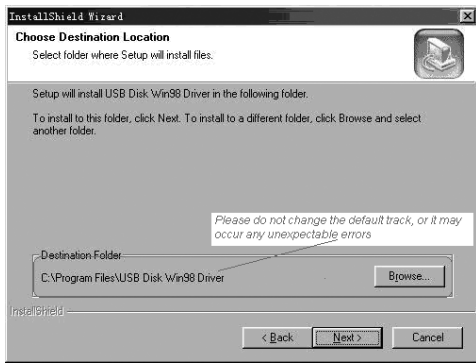
**Made in China**

**Увага**

- До того як використовувати плеер, установіть кнопку [HOLD] на режим розблокування.
- Плеер не ідентифікує директорію рівня шість та вище.
- Для виробництва упаковок для наших плеєрів шкідливі матеріали не використовуються.
- Якщо плеер використовується як дисковий накопичувач, при перемиканні кнопки [HOLD] на позицію LOCK вмикається захист від записування.
- Якщо плеер завис, натисніть кнопку [RST] для перезапуску.

**Інструкція з експлуатації використовується лише з довідковою метою.**





Не змінюйте папку, що з'являється за умовчанням, це може призвести до неочікуваних помилок

...ВАШИ ПОМОЩНИКИ

ву. Используйте для замены аккумуляторы того же или идентичного типа.

2. Не разбирайте, не разбивайте, не замыкайте и не сжигайте аккумулятор, так как это может привести к пожару, травмам, ожогам или другим видам опасности.

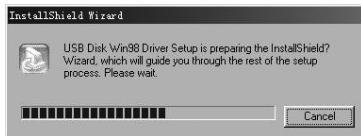
ОСНОВНЫЕ ОПЕРАЦИИ

Включите питание и проигрывайте музыку

Чтобы начать

1. Вставьте наушники в разъемы для наушников.
2. Переключите [HOLD] на позицию разблокировки.
3. Нажмите и удерживайте кнопку [M], чтобы включить и войти в режим MSC (МУЗЫКА).
4. Нажмите кнопку [M], чтобы начать воспроизведение музыки.

Чтобы вернуться в главное меню, нажмите кнопку [M].



...ВАШИ ПОМОЩНИКИ

1. С помощью прилагаемого USB кабеля соедините USB-порт компьютера с USB-портом плеера.

2. Добавьте MP3 файлы/папки в папку памяти USB.

I. Откройте файлы/папки для передачи с компьютера.

II. Откройте на рабочем столе My Computer (Мой компьютер) → Removable Disk (Съемный диск).

III. Выберите файлы/папки для передачи с компьютера и перетащите их в выбранную вами папку на съемном диске (переносить файлы с компьютера на плеер можно также с помощью функций "Copy" (Копировать) и "Paste" (Вставить)).

торення папки в вільному порядку)), потім оберіть одну з опцій та натисніть кнопку [M] для збереження.

Оберіть MTV файли, що зберігаються в плеєрі, і натисніть кнопку R/V, щоб видалити MTV файл, натискайте кнопки [▶+/-◀] для вибору No (Hi) або Yes (Так), потім натисніть кнопку [M] для підтвердження.

Натисніть кнопку [M], щоб почати відтворення MTV файла.

ЕЛЕКТРОННА КНИГА

1. У головному меню натискайте кнопки [▶+/-◀] для вибору режиму ЕЛЕКТРОННА КНИГА, натисніть кнопку [M] для входу.

2. Натискайте кнопки [▶+/-◀] для вибору бажаного .txt-файла.


3. Натисніть кнопку R/V для видалення .txt-файла, натисніть кнопки [▶+/-◀] для вибору No (Hi) або Yes (Так), потім натисніть кнопку [M] для підтвердження.

4. Натисніть кнопку [M], щоб переглянути бажаний файл, натискайте кнопки [▶+/-◀], щоб розгорнути попередню чи наступну сторінку.

...ВАШИ ПОМОЩНИКИ

Отсоединение плеера от компьютера

Придерживайтесь следующих указаний, чтобы избежать повреждения плеера и потери информации.

1. Щелкните левой кнопкой мыши по значку  на панели задач в нижнем правом углу рабочего стола.

2. Щелкните надпись "Safely remove USB Mass storage Device – Drive (G:)" (Безопасное извлечение USB-прибора – Съемный диск (G:)).

3. Отключите плеер от компьютера.

Внимание:

• Не отсоединяйте плеер, когда файлы на USB носителе проигрываются на компьютере.

• Не отсоединяйте плеер от компьютера при передаче файла, это приведет к повреждению плеера или потере данных.

Управление кнопками меню

Кнопка [M]: Вход в главное меню, подменю и возвращение.

(Якщо ви бажаєте зберегти початковий звук вхідного відео-файла, дивіться пункт б).

6. MTV відео конвертор дозволяє користувачеві конвертувати сегмент обраного відео-файла, а не весь файл. Для цього введіть початковий час бажаного сегмента зліва від розділу "Time selection to convert" (Вибір часу для конвертування) та час закінчення справа.



Для конвертування всього вхідного відео-файла переходьте одразу до пункту 7.

Для того щоб переглянути конвертований відео-файл, клацніть прапорець MTV preview (Попередній перегляд MTV) і потім "Start

...ВАШИ ПОМОЩНИКИ

Play Rate (Скорость воспроизведения), Intro (Интро), File Browse (Браузер), A-B).

Нажмите [M] для подтверждения.

Повтор

Выберите режим повтора и войдите в подменю нажатием кнопки [M]: No repeat (Без повтора), Repeat One (Повтор одного), Repeat All (Повтор всех), RandomAll (Все в произвольном порядке), DirRepOne (Повтор одной папки), DirRep (Повтор папки), DirRepAll (Повтор всех папок в произвольном порядке), можете выбрать одну из опций в качестве своего режима повтора.

Эквалайзер

Выберите режим эквалайзера и войдите в подменю нажатием кнопки [M]: Normal, Pop, Rock, Classic, Jazz, Bass, Custom EQ, можете выбрать один из режимов эквалайзера.

Для Паузы/Воспроизведения нажмите кнопку [M].  
 Для изменения композиций используйте кнопку [▶+/-◀].  
 Для входа в режим записи, нажмите и удерживайте кнопку [R/V], начнется запись.  
 Для выключения устройства нажмите и удерживайте кнопку [M].

**Примечание:**

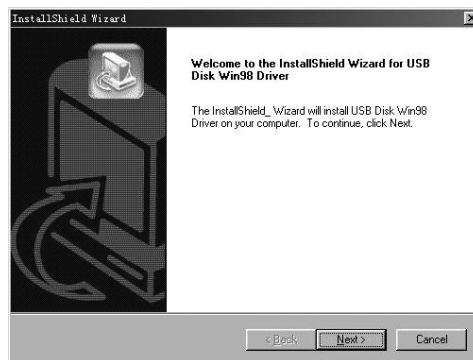
- Пожалуйста, если вам не удастся включить плеер или плеер зависает в режиме включенного питания, перезапустите его, нажав кнопку [RESET].

**Р** **Настройка громкости**

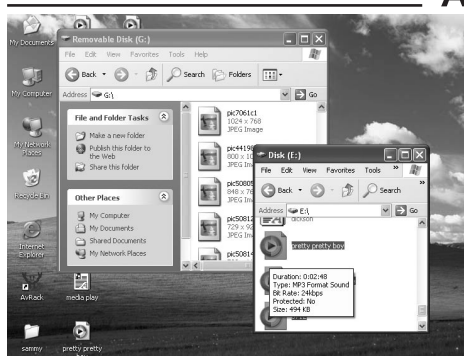
При проигрывании музыки, в голосовом режиме или FM режиме нажмите кнопку [R/V], чтобы получить значок громкости, затем при помощи кнопок [▶+/-◀] уменьшите/увеличьте громкость.

**Добавление/удаление MP3 файлов/папок**

Плеер можно использовать в качестве съемного USB носителя.



(4) Клацніть Next>, щоб перейти до наступного етапу



3. Удалите MP3 файлы со съемного USB носителя (используйте команду "Delete" (Удалить)).

5. Для повернення в каталог ЕЛЕКТРОННОЇ КНИГИ натисніть кнопку [M], утримуйте кнопку [M], для того щоб повернутися в головне меню.

**Примітка:** В ЕЛЕКТРОННІЙ КНИЗІ можна переглядати лише файл-формату .txt.

**УСТАНОВКА USB-ДРАЙВЕРА**

**Увага:**

• До того як установити USB-драйвер Win98 в операційну систему Windows98, від'єднайте плеер від комп'ютера.

1. Установіть USB-драйвер для операційних систем Windows98SE або Windows ME комп'ютера
  - (1) Вставте CD-диск у дискодод
  - (2) Клацніть два рази USB-драйвер, щоб запустити його встановлення.
  - (3) Оберіть мову встановлення та клацніть OK, щоб перейти до наступного етапу (Будь ласка, оберіть мову за умовчанням)

Кнопка перехода [▶+/-◀]: Переключение между пунктами меню.  
 Кнопка Воспроизведение/Пауза [M]: Воспроизведение, пауза и подтверждение.

Нажмите и удерживайте кнопку [M] для входа в главное меню.  
 Нажмите кнопку [▶+/-◀] для выбора желаемой опции (напр., MUSIC (МУЗЫКА), FILE (ФАЙЛ), VOICE (ДИКТОФОН), PHOTO (ФОТО), FM, SETUP (УСТАНОВКИ), VIDEO (ВИДЕО), EBOOK (ЭЛЕКТРОННАЯ КНИГА)).

**МУЗЫКА**

Нажмите и удерживайте кнопку [M], чтобы включить устройство и войти в режим музыка (этот режим является режимом по умолчанию), затем нажмите кнопку [M] для воспроизведения музыки.

**Подменю воспроизведения музыки**

Находясь в режиме воспроизведения музыки, нажмите кнопку [M] для входа в подменю, а затем с помощью кнопки [▶+/-◀] выберите желаемый режим (напр., Repeat (Повтор), Equalizer (Эквалайзер), 3D,

Preview" (Почати попередній перегляд).



Щоб продовжити процес конвертування, просто зніміть виділення з прапорця "MTV Preview" та переходьте до пункту 7.

7. Клацніть кнопку "Start Conversion" (Почати конвертування), щоб конвертувати відео-файл.

**2. Відтворення MTV відео-файлів**

У головному меню натискайте кнопку [▶+/-◀] для вибору режиму ВІДЕО, натисніть кнопку [M] для входу.

Натисніть кнопку M для входу в підменю: Repeat (повторення), натисніть кнопку [M] для входу в Repeat Menu (меню повторення): No repeat (Без повторення)/Repeat One (Повторення одного)/Repeat All (Повторення всіх)/Random All (Усі в вільному порядку)/DirRepOne (Повторення однієї папки)/DirRep (Повторення папки)/DirRanAll (Пов-

**3D**

Выберите режим 3D и нажмите кнопку [M] для входа, затем нажмите кнопку [▶+/-◀] для выбора Off (Выключить) или On (Включить).

**Скорость воспроизведения**

Выберите режим скорости воспроизведения, войдите и нажмите кнопку [▶+/-◀] для выбора скорости воспроизведения: 1.00X, 1.14X, 1.33X, 0.67X, 0.80X, затем нажмите кнопку [M] для подтверждения.

**Внимание:**

- Если файл имеет формат WMA, он не поддерживает режим скорости воспроизведения.

**Интро**

Выберите режим вступления и нажмите кнопку [M] для входа, затем настройте режим вступления нажатием кнопки [▶+/-◀] (от «00» до «15»), нажмите кнопку [M], чтобы сохранить выбор.

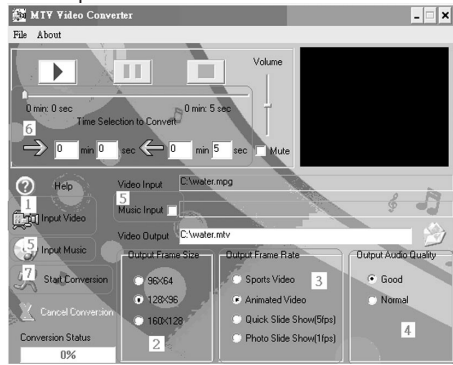
**Браузер**

**Этапы конвертування**

1. Клацніть "Input Video" (вхідне відео), щоб вибрати відео-файли для конвертування та використання на плеєрі.
2. Оберіть параметр "output frame size" (розмір вихідного кадру) (рекомендований розмір – 96x64).
3. Оберіть параметр "output frame rate" (швидкість передавання кадрів) (рекомендована швидкість – Animated Video (Анімаційне відео)).
4. Оберіть параметр "Output Audio Quality" (якість звуку) (рекомендована – Good (Добра)).
5. MTV відео конвертор дозволяє користувачеві змінювати звукову доріжку відео-файла аудіо-файлом на вибір. Для цього натисніть кнопку "Input Music" (вхідна музика) та оберіть музичний файл для заміни початкового фонового звуку вхідного файла відеозапису.  
 Клацніть флажок "Music Input" (введення музики), щоб активувати функцію.

**1. MTV Відео конвертор.**

На екрані з'явиться:



стор. 24

**...ВАШИ ПОМОЩНИКИ**

Выберите режим браузера и нажмите кнопку [M] для входа, затем нажимайте кнопку [▶+/-◀] для выбора желаемого файла.

Нажмите кнопку [M] для воспроизведения выбранного файла.

**Повтор А-В**

Выберите режим А-В и нажмите кнопку [M] для входа, теперь нажмите кнопку [R/V] для выбора точки А, повторно нажмите кнопку [R/V], чтобы начать повторение выбранного вами отрывка, нажмите кнопку [R/V] в третий раз, чтобы отменить режим повтора А-В.

**ФАЙЛ**

В главном меню нажимайте кнопку [▶+/-◀] для выбора режима Файл, нажмите кнопку [M] для входа, затем, нажимая кнопку [▶+/-◀], выберите файлы.

Нажмите кнопку [R/V], затем нажмите кнопку [▶+/-◀], чтобы решить, удалить файл или нет: No (Нет) или Yes (Да), наконец, нажмите кнопку [M] для подтверждения.

P

стр. 17

**Дисплей**

Оберіть режим Дисплей і натисніть кнопку [M] для входу, потім натискайте кнопку [▶+/-◀] для вибору Brightness (Яркість) або Screen (Екран). Натискайте кнопку [▶+/-◀], щоб установити час для програм, що зберігають екран, та контрастності фонового підсвічення екрана.

**Запис**

Оберіть режим Запис та натисніть кнопку [M] для входу, потім натискайте кнопку [▶+/-◀] для вибору якості запису: High (Висока), Normal (Нормальна), Low (Низька), натисніть [M] для підтвердження.

**Системні функції**

Після входу в режим Системні функції натискайте кнопку [▶+/-◀] для вибору Format (Форматування), Reset (Перезапуск), Sys Info (Системна інформація)).

стор. 22

**...ВАШИ ПОМОЩНИКИ**

Можно также открыть его, нажав непосредственно кнопку [M], нажмите снова кнопку [M], чтобы начать воспроизведение фото, которые хранятся в плеере, по очереди или нажимайте кнопку [▶+/-◀], чтобы переходить к предыдущей или следующей странице.

Для того чтобы вернуться в меню ФОТО, нажмите кнопку [M]; нажмите и удерживайте 2 секунды кнопку [M], чтобы вернуться в главное меню.

**FM**

В главном меню нажмите кнопку [▶+/-◀] для выбора режима FM, нажмите кнопку [M] для входа, затем нажимайте кнопку [▶+/-◀] для выбора желаемых станций.

Нажмите кнопку [M] для выбора подменю (Preset (Предварительная установка), Auto Search (Авто поиск), Manual Search (Ручной поиск), Save (Сохранить), Exit (Выход)) и нажмите кнопку [M] для входа.

P

стр. 19

**Зберегти**

Оберіть режим Зберегти в підменю FM і натисніть [M], щоб увійти, потім натискайте кнопку [▶+/-◀] для вибору бажаного серійного номера (ви можете зберігати максимум 30 FM станцій).

Щоб зберегти, натисніть кнопку [M]. Щоб повернутися, натисніть [M].

**Записування FM**

Знаходячись в режимі прослуховування радіо, натисніть та утримуйте кнопку [R/V] для входу в режим записування, натисніть кнопку [M], щоб зберегтися та вийти з режиму FM записування.

**УСТАНОВКА**

У головному меню натисніть кнопку [▶+/-◀] для вибору режиму УСТАНОВКА та натисніть кнопку [M] для входу в підменю: Power (Живлення), Language (Мова), Display (Дисплей), Record (Запис), Sys Tools (Системні функції).

стор. 20

**...ВАШИ ПОМОЩНИКИ****Ручной поиск**

Выберите режим ручного поиска, нажимайте кнопку [▶+/-◀] для выбора желаемой FM частоты. Нажмите кнопку [M] для входа в подменю (Preset (Предварительная установка), Auto Search (Авто поиск), Manual Search (Ручной поиск), Save (Сохранить), Exit (Выход)).

**Сохранить**

Выберите режим Сохранить в подменю FM и нажмите [M], чтобы войти, затем нажимайте кнопку [▶+/-◀] для выбора желаемого серийного номера (вы можете сохранить максимум 30 FM станций).

Чтобы сохранить, нажмите кнопку [M]. Чтобы вернуться, нажмите [M].

**Запись FM**

Находясь в режиме прослушивания радио, нажмите и удерживайте кнопку [R/V] для входу в режим записи, нажмите кнопку [M], чтобы сохраниться и выйти из режима FM записи.

P

стр. 21

зберігаються в плеєрі, по черзі або натискайте кнопку [▶+/-◀], щоб переходити до попередньої або наступної сторінки.

Для того щоб повернутися в меню ФОТО, натисніть кнопку [M]; натисніть та утримуйте 2 секунди кнопку [M], щоб повернутися до головного меню.

**FM**

У головному меню натисніть кнопку [▶+/-◀] для вибору режиму FM, натисніть кнопку [M] для входу, потім натискайте кнопку [▶+/-◀] для вибору бажаних станцій.

Натисніть кнопку [M], щоб обрати підменю (Preset (Попередня установка), Auto Search (Авто пошук), Manual Search (Ручний пошук), Save (Зберегти), Exit (Вихід)) і натисніть [M] для входу.

**Попередня установка**

Натисніть кнопку [▶+/-◀] для вибору попередньо встановлених станцій, якщо не буде знайдено жодної попередньо встановле-

стор. 18

**...ВАШИ ПОМОЩНИКИ**

(китайский (традиционный)), French (французский), German (немецкий), Italian (итальянский), Polish (польский), Portuguese (португальский), Russian (русский), Spanish (испанский) (всего 10 языков), нажмите кнопку [M] для сохранения выбора.

**Дисплей**

Выберите режим Дисплей и нажмите кнопку [M] для входа, затем нажимайте кнопку [▶+/-◀] для выбора Brightness (Яркость) или Screen (Экран), нажимайте [▶+/-◀] для установки времени для сберегающих экран приложений и контрастности фоновой подсветки экрана.

**Запись**

Выберите режим Запись и нажмите кнопку [M] для входа, затем нажимайте кнопку [▶+/-◀] для выбора качества записи: High (Высокое), Normal (Нормальное), Low (Низкое), нажмите [M] для подтверждения.

P

стр. 23

## ДИКТОФОН

В главном меню нажимайте кнопки [▶+/-◀] для выбора режима ДИКТОФОНА, нажмите кнопку [M] для входа, нажмите и удерживайте кнопку [R/V], чтобы начать запись. Чтобы сделать паузу, нажмите кнопку [M].

Нажмите кнопку [M], чтобы сохраниться и выйти из режима записи, затем можно нажать кнопку [M], чтобы проиграть запись.

Находясь в режиме воспроизведения записи, нажмите кнопку [M] для входа в подменю: Repeat (Повтор), Play Rate (Скорость воспроизведения), Intro (Вступление), Record (Запись), File Browse (Браузер), A-B (смотрите пункт «Подменю воспроизведения музыки»).

## ФОТО

В главном меню нажимайте кнопку [▶+/-◀] для выбора режима ФОТО, нажмите кнопку [M] для входа, затем нажимайте кнопку [▶+/-◀] для выбора желаемого файла, нажмите кнопку [R/V] для удаления файла: No (Нет) или Yes (Да), нажмите кнопку [M] для подтверждения.

стр. 18

## ASSISTANT

## Предварительная установка

Нажимайте кнопку [▶+/-◀] для выбора предварительно установленных станций. Если не будет найдено ни одной предварительно установленной станции, нажмите кнопку [M], чтобы войти в подменю (Preset (Предварительная установка), Auto Search (Авто поиск), Manual Search (Ручной поиск), Delete (Удалить), Delete all (Удалить все), Exit (Выход)) и выбрать режим авто поиска или ручного поиска, чтобы найти, а потом сохранить станцию.

## Авто поиск

Выберите режим Авто поиска, FM тюнер будет производить поиск станций автоматически, нажмите кнопку [M] для входа в подменю (Preset (Предварительная установка), Auto Search (Авто поиск), Manual Search (Ручной поиск), Save (Сохранить), Save all (Сохранить все), Exit (Выход)).

стр. 20

## ASSISTANT

## НАСТРОЙКА

В главном меню нажмите кнопку [▶+/-◀] для выбора режима Установка и нажмите кнопку [M] для входа в подменю: Power (Питание), Language (Язык), Display (Дисплей), Record (Запись), Sys Tools (Системные функции).

## Питание

Нажмите кнопки [R/V] и [▶+/-◀] для выбора режима Auto off: 000 (Автоматическое выключение: 000) или Always on while playing (всегда вкл. во время проигрывания). Выбрав режим Автоматическое выключение: 000, нажмите кнопки [R/V] и [▶+/-◀] для установления времени автоматического отключения.

## Язык

Выберите режим установки языка и нажмите кнопку [M] для входа, нажимайте кнопку [▶+/-◀] для выбора желаемого языка: English (английский), Chinese (Simp) (китайский (упрощенный)), Chinese (Trad)

стр. 22

## ASSISTANT

## Системные функции

После входа в режим Системные функции нажимайте кнопку [▶+/-◀] для выбора Format (Форматирование), Reset (Перезапуск), Sys Info (Системная информация).

1. Нажмите кнопку [▶+/-◀] для выбора режима Форматирования, затем нажмите кнопку [M] для входа в подменю: Quick (Быстрое)/Complete (Полное).

2. Нажмите кнопку [▶+/-◀], чтобы выбрать необходимую опцию, затем снова [▶+/-◀], чтобы выбрать No/Yes (Нет/Да).

3. Нажмите [M] для подтверждения.

Выберите режим Перезапуск и нажмите кнопку [M] для подтверждения. Нажмите [▶+/-◀] для выбора No/Yes (Нет/Да).

Выберите режим Системная информация и нажмите кнопку [M], вы можете ознакомиться с некоторой системной информацией, например, Firmware version (программно-аппаратная версия), CHIP version (чип-версия) и free flash capacity (свободная флэш-память).

стр. 24

## ...ВАШИ ПОМІЧНИКИ

1. Натисніть кнопку [▶+/-◀] для вибору режиму Форматування, потім натисніть кнопку [M] для входу в підменю: Quick (Швидке)/Complete (Повне).

2. Натисніть кнопку [▶+/-◀], щоб обрати необхідну опцію, потім знову [▶+/-◀], щоб обрати No/Yes (Ні/Так).

3. Натисніть [M] для підтвердження.

Оберіть режим Перезапуск та натисніть кнопку [M] для підтвердження. Натисніть [▶+/-◀] для вибору No/Yes (Ні/Так).

Оберіть режим Системна інформація та натисніть кнопку [M], ви можете ознайомитися з деякою системною інформацією, наприклад, Firmware version (програмно-апаратна версія), CHIP version (чип-версія) і free flash capacity (вільна флеш-пам'ять).

## ВІДЕО

Для того щоб відтворювати відео-файли на цьому плеєрі, необхідно конвертувати їх у формат MTV.

стор. 23

## ...ВАШИ ПОМІЧНИКИ

## Живлення

Натисніть кнопки [R/V] і [▶+/-◀] для вибору режиму Auto off: 000 (Автоматичне вимкнення: 000) або Always on while playing (завжди увімкнений під час програвання). Вибравши режим Автоматичне вимкнення: 000, натискайте кнопки [R/V] і [▶+/-◀], щоб установити час автоматичного вимкнення.

## Мова

Оберіть режим установлення мови та натисніть кнопку [M] для входу, потім натискайте кнопку [▶+/-◀] для вибору бажаної мови: English (англійська), Chinese (Simp) (китайська (спрощена)), Chinese (Trad) (китайська (традиційна)), French (французька), German (німецька), Italian (італійська), Polish (польська), Portuguese (португальська), Russian (російська), Spanish (іспанська) (всього 10 мов), натисніть кнопку [M], щоб зберегти вибір.

стор. 21

## ...ВАШИ ПОМІЧНИКИ

ної станції, можна натиснути кнопку [M], щоб увійти в підменю (Preset (Попередня установка), Auto Search (Авто пошук), Manual Search (Ручний пошук), Delete (Видалити), Delete all (Видалити все), Exit (Вихід)) і обрати режим авто пошуку чи ручного пошуку, щоб знайти, а потім зберегти станцію.

## Авто пошук

Оберіть режим Авто пошуку, FM тюнер буде здійснювати пошук станцій автоматично, натисніть кнопку [M] для входу в підменю (Preset (Попередня установка), Auto Search (Авто пошук), Manual Search (Ручний пошук), Save (Зберегти), Save all (Зберегти все), Exit (Вихід)).

## Ручний пошук

Оберіть режим ручного пошуку, натисніть кнопку [▶+/-◀] для вибору бажаної FM частоти. Натисніть кнопку [M] для входу в підменю (Preset (Попередня установка), Auto Search (Авто пошук), Manual Search (Ручний пошук), Save (Зберегти), Exit (Вихід)).

стор. 19

## ...ВАШИ ПОМІЧНИКИ

те кнопку [R/V], щоб розпочати записування. Щоб зробити паузу, натисніть кнопку [M].

Натисніть кнопку [M], щоб зберегти запис та вийти з режиму записування, потім можна натиснути кнопку [M], щоб програти запис.

Знаходячись у режимі відтворення запису, натисніть кнопку [M] для входу в підменю: Repeat (Повторення), Play Rate (Швидкість відтворення), Intro (Інтро), Record (Запис), File Browse (Браузер), A-B (дивіться пункт «Підменю відтворення музики»).

## ФОТО

У головному меню натискайте кнопку [▶+/-◀] для вибору режиму ФОТО, натисніть кнопку [M] для входу, потім натискайте кнопку [▶+/-◀] для вибору бажаного файла, натисніть кнопку [R/V] для видалення файла: No (Ні) або Yes (Так), натисніть кнопку [M] для підтвердження.

Можна також відкрити його, натиснувши безпосередньо кнопку [M], натисніть знову кнопку [M], щоб почати відтворення фото, які

стор. 17

**Повторення А-В**

Оберіть режим А-В і натисніть кнопку [M] для входу, тепер натисніть кнопку [R/V] для вибору точки А, повторно натисніть кнопку [R/V], щоб почати повторення обраного вами вмісту, натисніть кнопку [R/V] втретє, щоб відмінити режим повторення А-В.

**ФАЙЛ**

У головному меню натискайте кнопку [▶+/-◀] для вибору режиму ФАЙЛ, натисніть кнопку [M] для входу, потім натискаючи кнопку [▶+/-◀] оберіть файли.

Натисніть кнопку [R/V], потім натисніть кнопку [▶+/-◀], щоб вирішити, видаляти файл чи ні: No (Ні) або Yes (Так), нарешті, натисніть кнопку [M] для підтвердження.

**ДИКТОФОН**

У головному меню натискайте кнопку [▶+/-◀] для вибору режиму ДИКТОФОН, натисніть кнопку [M] для входу, натисніть та утримуй-

стор. 16

## ASSISTANT.

**Повторення**

Оберіть режим повторення та ввійдіть в підменю, натиснувши кнопку [M]: No repeat (Без повторення), Repeat One (Повторення одного), Repeat All (Повторення всіх), RandomAll (Усі у вільному порядку), DirRepOne (Повторення однієї папки), DirRep (Повторення папки), DirRanAll (Повторення всіх папок у вільному порядку), можете обрати одну з опцій як свій режим повторення.

**Еквалайзер**

Оберіть режим еквалайзера та ввійдіть в підменю, натиснувши кнопку [M]: Normal, Pop, Rock, Classic, Jazz, Bass, Custom EQ, можете обрати один з режимів еквалайзера.

**3D**


Оберіть режим 3D та натисніть кнопку [M] для входу, потім натискайте кнопку [▶+/-◀] для вибору Off (Вимкнути) або On (Увімкнути).

стор. 14

## ASSISTANT.

**Від'єднання плеєра від комп'ютера**

Дотримуйтесь наведених нижче вказівок, щоб уникнути пошкодження плеєра та втрати даних.

1. Клацніть лівою кнопкою миші по значку  на панелі задач у нижньому правому куті робочого столу.
2. Клацніть напис "Safely remove USB Mass storage Device – Drive (G:)" (Безпечно витягнення USB-приладу – Диск, що знімається (G:)).
3. Від'єдняйте плеєр від комп'ютера.

**УВАГА:**

- Не від'єднуйте плеєр, коли файли на USB носії програються на комп'ютері.
- Не від'єднуйте плеєр від комп'ютера під час копіювання файлів, це призведе до пошкодження плеєра чи втрати даних.

**Управління кнопками меню**

Кнопка [M]: Вхід до головного меню, підменю та повернення.

стор. 12

## ASSISTANT.

2. Додайте файли/папки в папку пам'яті USB.

I. Відкрийте файли/папки для копіювання з комп'ютера.

II. Відкрийте на робочому столі My Computer (Мій комп'ютер) → Removable Disk (Диск, що знімається).

III. Оберіть файли/папки для копіювання з комп'ютера та перетягніть їх в обрану вами папку на диску, що знімається (копіювати файли з комп'ютера на плеєр можна також за допомогою функцій "Сорту" (Копіювати) та "Paste" (Вставити)).

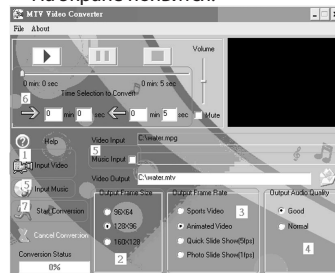
стор. 10

**...ВАШИ ПОМОЦНИКИ****ВИДЕО**

Для того чтобы воспроизводить видео-файлы на этом плеере, нужно конвертировать их в формат MTV.

**1. MTV Видео конвертор.**

На экране появится:



стр. 25

**...ВАШИ ПОМОЦНИКИ**

Щелкните флажок "Music Input" (ввод музыки), чтобы активировать функцию.

(Если вы хотите сохранить первоначальный звук входного видео-файла, смотрите пункт 6).

6. MTV видео конвертор позволяет пользователю конвертировать сегмент выбранного видео-файла, а не весь файл. Для этого введите начальное время желаемого сегмента слева от раздела "Time selection to convert" (выбор времени для конвертирования) и время окончания справа.



Для конвертирования всего входного видео-файла переходите сразу к пункту 7.

стр. 27

**...ВАШИ ПОМОЦНИКИ**

RandomAll (Все в произвольном порядке)/DirRepOne (Повтор одной папки)/DirRep (Повтор папки)/DirRanAll (Повтор папки в произвольном порядке)), затем нажмите кнопку [M] для сохранения.

Выберите MTV файлы, сохраненные в плеере, нажмите кнопку [R/V] для удаления MTV файла, нажимайте кнопки [▶+/-◀] для выбора No (Нет) или Yes (Да), затем нажмите кнопку [M] для подтверждения.

Нажмите кнопку [M] для начала воспроизведения MTV файла.

**ЭЛЕКТРОННАЯ КНИГА**

1. В главном меню нажимайте кнопки [▶+/-◀] для выбора режима электронная книга, нажмите кнопку [M] для входа.

2. Нажимайте кнопки [▶+/-◀] для выбора желаемого .txt -файла.

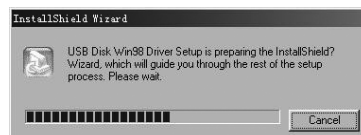
3. Нажмите кнопку R/V для удаления .txt -файла, нажмите кнопку [▶+/-◀] для выбора No (Нет) или Yes (Да), затем нажмите кнопку [M] для подтверждения.

4. Нажмите кнопку [M], чтобы просмотреть желаемый файл, нажи-

стр. 29

**...ВАШИ ПОМОЦНИКИ**

дующему этапу (Пожалуйста, выберите язык по умолчанию)



стр. 31

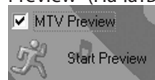
**Етапи конвертування**

1. Щелкните "Input Video" (входное видео), чтобы выбрать видео-файлы для конвертирования и использования на плеере.
2. Выберите параметр "output frame size" (размер выходного кадра) (рекомендуемый размер – 96x64).
3. Выберите параметр "output frame rate" (скорость передачи кадров) (рекомендуемая скорость – Animated Video (Анимационное видео)).
4. Выберите параметр "Output Audio Quality" (качество звука) (рекомендуемое – Good (Хорошее)).
5. MTV видео конвертор позволяет пользователю заменять звуковую дорожку видео-файла аудио-файлом по выбору. Для этого нажмите кнопку "Input Music" (входная музыка) и выберите музыкальный файл для замены первоначального фонового звука входного файла видеозаписи.

стр. 26

## ASSISTANT.

Для просмотра конвертированного видео-файла щелкните флажок MTV preview (Предварительный просмотр MTV) и затем "Start Preview" (Начать предварительный просмотр).



Чтобы продолжить процесс конвертирования просто снимите выделение флажка "MTV Preview" и переходите к пункту 7.

7. Щелкните кнопку "Start Conversion" (Начать конвертирование), чтобы конвертировать видео-файл.

**2. Воспроизведение MTV видео-файлов**

В главном меню нажимайте кнопку [▶+/-◀] для выбора режима видео, нажмите кнопку [M] для входа.

Нажмите кнопку [M] для входа в подменю: Repeat (повтор), нажмите кнопку [M] для входа в Repeat Menu (меню повтора): No repeat (Без повтора)/Repeat One (Повтор одного)/Repeat All (Повтор всех)/

стр. 28

## ASSISTANT.

майте кнопки [▶+/-◀], чтобы развернуть предыдущую или следующую страницу.

5. Для возвращения в каталог электронной книги нажмите кнопку [M], удерживайте кнопку [M] для возвращения в главное меню.

**Примечание:**

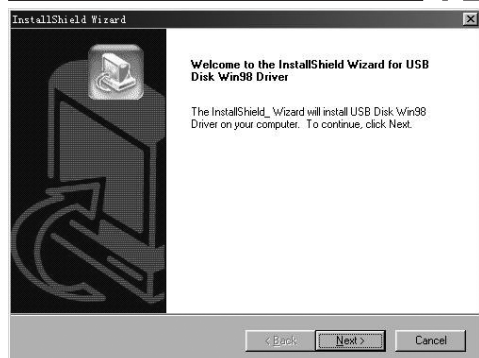
• В Электронной книге можно просматривать только файлы формата .txt.

**УСТАНОВКА USB-ДРАЙВЕРА****Внимание:**

- Перед тем как установить USB-драйвер Win98 в операционную систему Windows98, отсоедините плеер от компьютера.
- 1. Установите USB-драйвер для операционных систем Windows98SE или Windows ME
  - (1) Вставьте CD-диск в дисковод
  - (2) Щелкните два раза USB-драйвер, чтобы запустить его установку
  - (3) Выберите язык установки и щелкните ОК, чтобы перейти к сле-

стр. 30

## ASSISTANT.



(4) Щелкните Next>, чтобы перейти на следующий этап

стр. 32

**...ВАШИ ПОМИЧНИКИ****Швидкість відтворення**

Оберіть режим швидкості відтворення, увійдіть та натисніть кнопку [▶+/-◀] для вибору швидкості відтворення: 1.00X, 1.14X, 1.33X, 0.67X, 0.80X. Потім натисніть кнопку [M] для підтвердження.

**УВАГА:**

- Якщо файл має формат WMA, він не підтримує режим швидкості відтворення.

**Інтро**

Оберіть режим вступу та натисніть кнопку [M] для входу, потім настройте режим вступу, натискаючи кнопку [▶+/-◀] (від «00» до «15»), натисніть кнопку [M], щоб зберегти вибір.

**Браузер**

Оберіть режим браузера та натисніть кнопку [M] для входу, потім натискайте кнопку [▶+/-◀] для вибору бажаного файла.

Натисніть кнопку [M] для відтворення обраного файла.

стор. 15

**...ВАШИ ПОМИЧНИКИ**

Кнопка переходу [▶+/-◀]: Перемикання між пунктами меню.

Кнопка Відтворення/Пауза [M]: Відтворення, пауза та підтвердження.

Натисніть кнопку [M] для входу в головне меню. Натисніть кнопку [▶+/-◀] для вибору бажаної опції (напр., MUSIC (МУЗИКА), FILE (ФАЙЛ), VOICE (ДИКТОФОН), PHOTO (ФОТО), FM, SETUP (УСТАНОВКИ), VIDEO (ВІДЕО), EBOOK (ЕЛЕКТРОННА КНИГА)).

**МУЗИКА**

Натисніть та утримуйте кнопку [M], щоб увімкнути пристрій та увійти в режим МУЗИКА (цей режим є режимом за умовчанням), потім натисніть кнопку [M] для відтворення музики.

**Підменю відтворення музики:**

У режимі відтворення музики натисніть кнопку [M] для входу в підменю, а потім за допомогою кнопки [▶+/-◀] оберіть бажаний режим (напр., Repeat (Повторення), Equalizer (Еквалайзер), 3D, Play Rate (Швидкість відтворення), Intro (Інтро), File Browse (Браузер), A-B).

Натисніть [M] для підтвердження.

стор. 13

**...ВАШИ ПОМИЧНИКИ**

3. Видаліть файли з USB носія (використовуйте команду "Delete" (Видалити)).

стор. 11

**...ВАШИ ПОМИЧНИКИ**

Для того щоб увійти в режим записування, натисніть та утримуйте кнопку [R/V], розпочнеться записування.

Для того щоб вимкнути пристрій натискайте та утримуйте кнопку [M].

**Примітка:**

- Будь-ласка, якщо вам не вдається увімкнути плеер, або плеер висне в режимі увімкненого живлення, перезапустіть його, натиснувши [RESET].

**Настройка гучності**

Під час програвання музики, у голосову режимі або FM режимі натисніть кнопку [R/V], щоб отримати значок гучності, потім за допомогою кнопок [▶+/-◀] зменшіть/збільшіть гучність.

**Додавання/видалення Mp3 файлів/папок**

Плеер можна використовувати як USB носій, що знімається.

1. За допомогою USB кабеля, що додається, з'єднайте USB-порт комп'ютера з USB-портом плеера.

стор. 9



## ASSISTANT.

2. Не розбирайте, не розбивайте, не замикайте та не спалюйте акумулятор, бо це може призвести до пожежі, травм, опіків чи інших видів небезпеки.

### ОСНОВНІ ОПЕРАЦІЇ

#### Увімкніть живлення та програвайте музику

Щоб розпочати

1. Вставте навушники в слот для навушників.
2. Переставте **[HOLD]** на позицію розблокування.
3. Натисніть і утримуйте кнопку **[M]**, щоб увімкнути та увійти в режим MSC (МУЗИКА).

Щоб повернутися до головного меню, натисніть **[M]**.

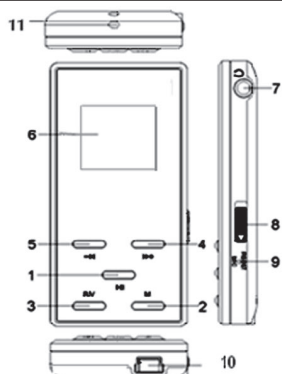
Для Паузи/Відтворення натисніть кнопку **[M]**.

Для того щоб змінити композицію, використовуйте кнопку **[▶+/-◀]**.

стор. 8

## ASSISTANT.

### КОМПОНЕНТИ ТА ФУНКЦІЇ КНОПОК



1. Живлення увімкнене/вимкнене або відтворення/пауза
2. Кнопка МЕНЮ
3. Запис/Гучність
4. Уперед/Збільшення гучності
5. Назад/Зменшення гучності
6. РК дисплей
7. Гніздо для навушників
8. Кнопка **[HOLD]**
9. **[RESET]** (перезапуск)/Мікрофон
10. USB-порт
11. Вушко для підвісної стрічки

стор. 6

## ASSISTANT.

Використовуючи плеєр, піклуйтеся про своє здоров'я – не вмикайте гучність на занадто великий рівень.

1. Не використовуйте навушники за кермом чи під час їзди на велосипеді.
2. Не слухайте занадто гучно музику, якщо йдете по вулиці, бо це може стати причиною нещасного випадку.
3. Не вмикайте плеєр занадто гучно – це може негативно відбитися на вашому слуху.
4. Якщо у вас здвонить у вухах, відмовтеся від використання плеєра або зменшіть гучність.
5. Завжди використовуйте фірмові комплектуючі, а також не допускайте попадання на плеєр води.

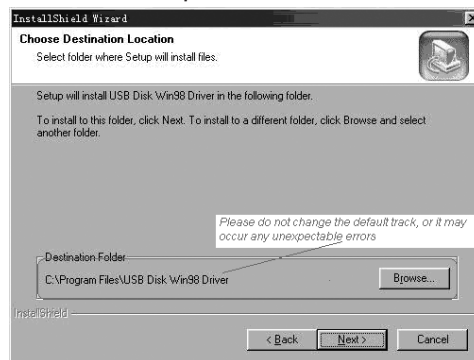
стор. 4

## ASSISTANT.

|                                       |    |
|---------------------------------------|----|
| ФОТО .....                            | 17 |
| FM .....                              | 18 |
| УСТАНОВКА .....                       | 20 |
| Живлення .....                        | 21 |
| Мова .....                            | 21 |
| Дисплей .....                         | 22 |
| Запис .....                           | 22 |
| Системні функції .....                | 22 |
| ВІДЕО .....                           | 23 |
| 1. MTV Відео конвертор .....          | 24 |
| 2. Відтворення MTV відео-файлів ..... | 27 |
| ЕЛЕКТРОННА КНИГА .....                | 28 |
| УСТАНОВКА USB-ДРАЙВЕРА .....          | 29 |
| ФОРМАТУВАННЯ ПЛЕЄРА .....             | 36 |
| ТЕХНІЧНІ ХАРАКТЕРИСТИКИ .....         | 38 |
| КОМПЛЕКТАЦІЯ .....                    | 39 |

стор. 2

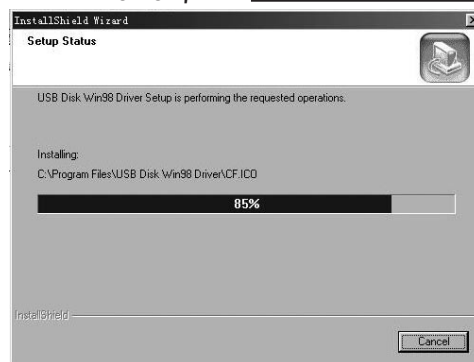
### ...ВАШИ ПОМОЩНИКИ



Не изменяйте появившийся по умолчанию путь, это может привести к неожиданным ошибкам

стр. 33

### ...ВАШИ ПОМОЩНИКИ

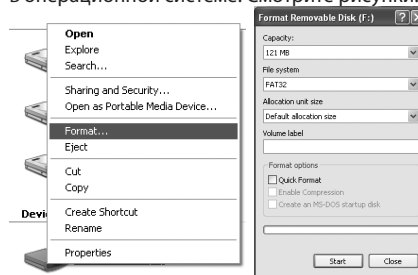


стр. 35

### ...ВАШИ ПОМОЩНИКИ

#### ФОРМАТИРОВАНИЕ ПЛЕЄРА

Плеєр поддерживает формат FAT. Чтобы отформатировать его, щелкните правой кнопкой по значку съемного диска и выберите format, затем щелкните Start, для того чтобы начать форматирование в операционной системе. Смотрите рисунки:



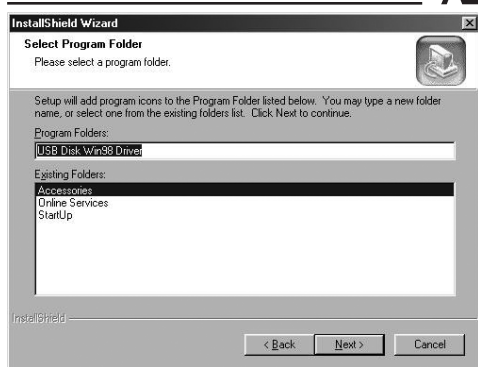
стр. 37

### ...ВАШИ ПОМОЩНИКИ

#### ТЕХНИЧЕСКИЕ ХАРАКТЕРИСТИКИ

| №  | Наименование             | Описание  |
|----|--------------------------|---|
| 1  | Объем флэш-памяти        | Встроенная флэш-память, до 8Гб                          |
| 2  | USB Интерфейс            | USB2.0 (High Speed)                                     |
| 3  | ЖК дисплей               | OLED цветной дисплей 1.1"                               |
| 4  | Источник питания         | Литий-полимерный аккумулятор                            |
| 5  | Отношение звук/шум       | >85дБ   |
| 6  | Диапазон звуковых частот | 20Гц – 20кГц  |
| 7  | Эквалайзер               | Normal, Pop, Rock, Classic, Jazz, Bass, Custom EQ       |
| 8  | Формат декодирования     | MP3 WMA, MTV и JPG                                      |
| 9  | FM                       | 87.50 ---- 108.00МГц(Normal)<br>Поддерживает 30 станций |
| 10 | Файловая система         | FAT16, FAT32  |
| 11 | Число файлов             | 9999 файлов (максимум)                                  |
| 12 | Влажность эксплуатации   | 10%—75%   |

стр. 39



**ЗАРЯДЖАННЯ ЛІТІЄВО-ПОЛІМЕРНОГО АКУМУЛЯТОРА**

1. За допомогою USB кабелю, що додається, з'єднайте USB-порт комп'ютера з USB-портом плеера.
2. Під час заряджання індикатор рівня зарядки є динамічним. Після закінчення процесу заряджання індикатор зупиняється. Вимкніть живлення. Час заряджання становить приблизно 1,5 ~ 2 години.
3. Щоб зупинити процес перезаряджання, від'єднайте USB кабель.

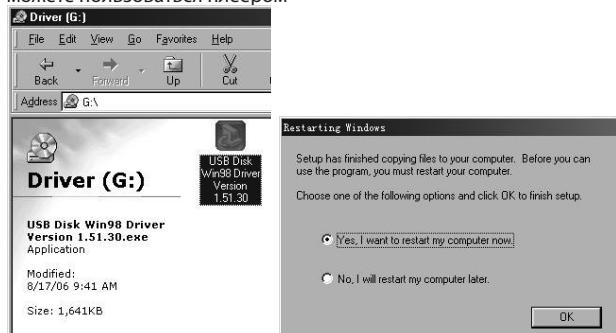
**Примітки:**

- До того як перший раз використовувати плеер, необхідно повністю зарядити його літійово-полімерний акумулятор. Під час заряджання плеера комп'ютер має бути ввімкненим.
- Не перебільшуйте час заряджання плеера, це може скоротити строк служби акумулятора.

**Увага:**

1. Неправильна заміна акумулятора може призвести до вибуху. Використовуйте для заміни акумулятори того ж або ідентичного типу.

(5) Закройте окно драйвера (G:), затем щелкните ОК, чтобы закончить процесс установки и перезапустить компьютер, после этого вы можете пользоваться плеером



**ОПИС ФУНКЦІЙ**

1. Плеер підтримує такі формати музичних файлів, як MP3 та WMA.
2. Плеер може працювати в режимі диктофона та записувати музику з радіостанцій.
3. Порт USB 2.0 при підключенні до комп'ютера підтримує більш високошвидкісну передачу даних порівняно з USB 1.1.
4. Плеер має функції повторювання (в тому числі функція повторення А-В).
5. Різноманітні режими еквалайзера.
6. Має великий вибір мов.
7. Має функції переглядання фото, відтворення відео, функцію ЕЛЕКТРОННОЇ КНИГИ і т.д.
8. Після закінчення попередньо встановленого часу плеер здатен автоматично вимикатися.

**Внимание**

- Перед использованием плеера устанавливайте кнопку [HOLD] на режим разблокировки.
- Плеер не идентифицирует директорию уровня шесть и выше.
- Для производства упаковок для наших плееров вредные материалы не используются.
- Если плеер используется в качестве дискового накопителя, при переключении кнопки [HOLD] на позицию [LOCK] включается защита от записи.

• Если плеер завис, нажмите кнопку [RST] для перезапуска.

**Инструкция по эксплуатации используется только в справочных целях.**

**Увага:**

- До того як використовувати MP4 плеер зарядіть його!

**ЗАХОДИ БЕЗПЕКИ**

Уважно прочитайте цю інструкцію з експлуатації, щоб забезпечити правильну експлуатацію продукту та уникнути можливих травм.

Використовуйте плеер згідно з правилами безпеки, щоб уникнути вибухів, загорання пристрою, або ураження електричним струмом.

1. Не намагайтеся самостійно ремонтувати плеер, бо це може призвести до його поломки.
2. Оберегайте плеер від вологи, не пускайте його у воду.
3. Якщо ви використовуєте плеер як дисковий накопичувач, пам'ятайте, коли перемикач [HOLD] знаходиться в позиції LOCK, вмикається захист від записування.
4. Будь ласка, зберігайте резервні копії важливої для вас інформації на комп'ютері, бо через ремонт та в деяких інших випадках інформація на плеєрі може бути втрачена.

**КОМПЛЕКТАЦІЯ**

|                            |   |
|----------------------------|---|
| MP4 плеер                  | 1 |
| Установочный диск          | 1 |
| Кабель USB                 | 1 |
| Наушники                   | 1 |
| Инструкция по эксплуатации | 1 |

**ЗМІСТ**

**ЗАХОДИ БЕЗПЕКИ** ..... 3

**ОПИС ФУНКЦІЙ** ..... 5

**КОМПОНЕНТИ ТА ФУНКЦІЇ КНОПОК** ..... 6

**ЗАРЯДЖАННЯ ЛІТІЄВО-ПОЛІМЕРНОГО АКУМУЛЯТОРА** ..... 7

**ОСНОВНІ ОПЕРАЦІЇ** ..... 8

**Увімкніть живлення та програвайте музику** ..... 8

**Настройка гучності** ..... 9

**Додавання/видалення Mp3 файлів/папок** ..... 9

**Від'єднання плеера від комп'ютера** ..... 12

**Управління кнопками меню** ..... 12

**МУЗИКА** ..... 13

**Підменю відтворення музики:** ..... 13

**ФАЙЛ** ..... 16

**ДИКТОФОН** ..... 16