

ARCHOS™ MOBILE VIDEO RECORDER AV 500 SERIES



Видеомагнитофон / Музыкальный плеер и рекордер / Фотоальбом / USB 2.0 Жесткий диск

ARCHOS™

on the go 



Уважаемый покупатель,

Компания ARCHOS благодарит Вас за то, что выбрали продукцию нашей компании. Archos AV 500 - многофункциональное мультимедийное устройство на основе жесткого диска, оно окажет Вам ощутимую пользу в доме. Вы можете использовать его как цифровой видеомаягнитофон для записи и последующего просмотра Ваших любимых передач и фильмов. Так же Вы сможете подсоединить его к ПК при помощи прилагающегося USB кабеля. Подключив его к ПК, Вы получаете возможность скачивать аудио и видео файлы. А поскольку устройство поддерживает программу PlaysForSure, Вы найдете в Интернете массу нужной Вам информации. Для получения подробной информации о PlaysForSure зайдите на сайт www.playsforsure.com.

Для того, чтобы Вам было легче понять, какими возможностями наделено наше устройство, ознакомьтесь с его основными функциями:

- Показывает файлы MPEG-4 & WMV на встроенном дисплее или на телевизоре
- Записывает видео в формат MPEG-4 с телевизора или другого видео устройства
- Воспроизводит MP3, WMA, и WAV , а также файлы, скаченные через PlaysForSure
- Кодировать аудио напрямую со стереосистемы
- Синхронизирует Windows® Media Player и AV 500
- Воспроизводит JPEG и BMP, а также работает в режиме слайд шоу
- Копирует фото с цифровой камеры через встроенный USB-хост порт
- Можно использовать как переносной жесткий диск

*С пожеланиями лучших песен, видео записей и фотографий,
Сотрудники компании Archos.*

- 1 Кнопки и соединения**
- 2 Первые шаги**
 - 2.1 Зарядка аккумуляторов
 - 2.2 Включение AV 500
 - 2.3 выключение AV 500 Экономия заряда аккумуляторов
 - 2.4 Выбор языка
 - 2.5 Уход за AV 500
 - 2.6 Перезагрузка жесткого диска
- 3 Видео (Воспроизведение)**
 - 3.1 Активные иконки видео воспроизведения
 - 3.2 Функция возобновления
- 4 Видео (Воспроизведение Файлов из Интернета)**
 - 4.1 Незащищенный видео материал из Интернета
- 5 Видео (запись видео файлов)**
 - 5.1 Коннекторы видео записи
 - 5.2 Запись видео файла
 - 5.3 Настройка параметров записи
 - 5.4 Где сохраняется записанное?
 - 5.5 Защита от копирования
 - 5.6 Программирование записи
- 6 Видео (Автоматический режим записи Yahoo!®)**
- 7 Видео (Генератор инфракрасного кода)**
 - 7.1 Шаг 1: Выбор типа и модели устройства
 - 7.2 Шаг 2: Настройка кодов
- 8 Видео (редактирование видео файлов)**
- 9 Видео (как создать файл MPEG-4 с помощью ПК)**
 - 9.1 Инсталляция программного обеспечения
- 10 Музыка (воспроизведение)**
 - 10.1 Кнопки
 - 10.2 Иконки на экране
 - 10.3 Иконки состояния
 - 10.4 The ARCLibrary™
 - 10.5 Подключение к стерео системе
 - 10.6 Помещение закладки
 - 10.7 Функция возобновления
- 11 Музыка (копирование музыки с ПК на AV 500)**
 - 11.1 Синхронизация Windows Media® Player (WMP) и AV 500
 - 11.2 Отличия Windows Media Player 10 от Windows Media Player 9
 - 11.3 Копирование музыки с CD на AV 500
 - 11.4 Инсталляция Windows Media® Player 9 (WMP9) и 10 (WMP10)
- 12 Музыка (Плейлисты)**
 - 12.1 Воспроизведение плейлиста
 - 12.2 Создание плейлиста
 - 12.3 Сохранение плейлиста
 - 12.4 Добавление песен в плейлист в момент воспроизведения
- 13 Музыка (Запись)**
 - 13.1 Кабели для аудиозаписи

- 13.2 Запись
- 13.3 Где сохраняется записанное?
- 13.4 Аудио редактирование
- 14 Музыка (iTunes™)**
- 15 Фото**
 - 15.1 Просмотр фотографий
 - 15.2 Покадровый просмотр
 - 15.3 Копирование фотографий на AV 500
- 16 Браузер**
 - 16.1 Перемещение в структуре каталога
 - 16.2 Действия с папками
 - 16.3 Виртуальная клавиатура
- 17 Подключение и отключение AV 500 к\от ПК**
 - 17.1 USB режимы Hard Drive' or'Windows Device
 - 17.2 Подсоединение AV 500
 - 17.3 Отсоединение устройства от ПК
- 18 Подключение устройства к USB хосту**
- 19 Настройки**
 - 19.1 Звук
 - 19.2 Настройки воспроизведения
 - 19.3 Настройки времени
 - 19.4 Настройки дисплея
 - 19.5 Настройки вида
 - 19.6 Настройки питания
 - 19.7 Система
 - 19.8 ТВ настройки
- 20 Обновление ОС AV 500**
- 21 Док-станция**
 - 21.1 Пульт управления
- 22 Подключение Док-станции к телевизионной системе**
 - 22.1 Подключение Док-станции к адаптеру.
 - 22.2 Подключение Поместите Док-станцию между ТВ и Вашим Тюнером
 - 22.3 Подключение AV 500 к Док-станции
 - 22.4 Подключение: S-Video
 - 22.5 Подключение: Инфракрасный эмиттер
- 23 Замена аккумуляторов**
 - 23.1 «Тонкая» версия
 - 23.2 Стандартная версия
- 24 Гарантия и прочее**
- 25 Решение возможных трудностей**
- 26 Технические особенности**



- a Индикатор включения устройства
- b Индикатор работы жесткого диска (красный/белый)
- c Индикатор подключения сетевого адаптера (мигает, когда батарея заряжена)
- d ИК приемник для пульта управления
- e Встроенные колонки
- f Move UP (Вверх) (Увеличение громкости)
- g Move DOWN (Вниз) (Уменьшение громкости)
- h Move LEFT (Влево) (предыдущая песня \ перемотка назад аудио или видео файла)
- i Move RIGHT (следующая песня \ перемотка вперед аудио или видео файла)
- j Accelerate UP (быстрый подъем в списке файлов)
- k Accelerate Down (быстрый спуск в списке файлов)
- l Включение/Вход//Воспроизведение (для включения удерживается в течении 3 сек.)
- m Выход/Стоп/Спящий режим (для вхождения в спящий режим удерживайте 3 сек)
- n ВВЕРХ (вверх в списке иконок)
- o Выбрать (выбор выделенной иконки) – при длительном нажатии появляется описание иконки
- p ВНИЗ (вниз в списке иконок)

- a LCD/TV Удержание этой кнопки (3 сек.) приводит к смене изображения с встроенного экрана на внешний экран
- b USB 2.0 порт для подключения различных совместимых устройств
- c Мини-джек: для наушников, аудио и видео коннекторов
- d Порт USB для подключения AV 500 к компьютеру
- e DC-вход: для заряда аккумулятора
- f Многофункциональный коннектор (для наушников, Док-станции, а также аудио-видео коннектор)



2 INTRO – First Time Usage

2 Первые шаги

2.1 Зарядка аккумуляторов

Используйте аккумуляторы только фирмы Archos.

Вы можете использовать адаптер, напрямую подключенный к устройству или заряжать его через Док-станцию.

Полностью зарядите аккумулятор перед использованием устройства в первый раз. Когда аккумулятор полностью зарядится, на левой стороне экрана мерцает индикатор.

2.2 Включение AV 500

Удерживайте кнопку **PLAY/ON**, пока не включится экран.

Если в течение определенного времени Вы не будете нажимать никакие кнопки, то устройство автоматически выключится

2.3 Выключение AV 500 и экономия заряда аккумулятора

Чтобы выключить устройство нажмите клавишу **СТОП \ Выключить** и удерживайте в теч. 3 сек.

В Power menu (меню экономии энергии) есть настройки дисплея [**Display setup screen → Power: Battery Operation**] с параметром Power Off, выставленным на 6 минут. Эту настройку Вы можете изменить.



В том же меню есть параметр **Backlight Off** (отключить подсветку), выставленный на 60 секунд, Эту настройку Вы можете изменить.

За дополнительной информацией смотрите главу **НАСТРОЙКИ (энергия)**.

2.4 Выбор языка

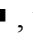
По умолчанию интерфейс AV 500 на английском языке. Также Вы можете выбрать французский, немецкий, итальянский, испанский и русский языки. Для смены языка выберите Settings, и нажмите Language.

Выделите иконку Display  и нажмите PLAY/ENTER..

Пользуясь кнопками ВЛЕВО ВПРАВО выберите нужный язык.

Пользуясь кнопками ВЛЕВО ВПРАВО выберите нужный язык.

Выбранный язык немедленно изменится.

Нажмите STOP/ESC , чтобы вернуться в Настройки, а затем в главное меню.



2.5 Уход за AV 500

AV 500 – устройство, требующее больше ухода, чем другие электронные устройства. Не трясите и не ударяйте устройство специально. Тем не менее, Вы можете с ним бегать и заниматься спортом.

Не подвергайте его повышенным температурам, особенно тогда, когда оно подключено к компьютеру.


Держите устройство подальше от влажных мест

Подключайте к нему адаптер перед тем, как подсоединить к компьютеру.

Держите его подальше от электромагнитных полей.

Ни в коем случае не вскрывайте устройство!!!

2.6 Перезагрузка

В случае, если AV 500 «заморозил» задачу (по причине электронно-магнитной бури, например) или вследствие модернизации операционной системы, Вы можете перезагрузить жесткий диск, нажав кнопку STOP/ESC  в течение 15 секунд.

3 VIDEO – Playing Video Files



3 Видео (Воспроизведение)

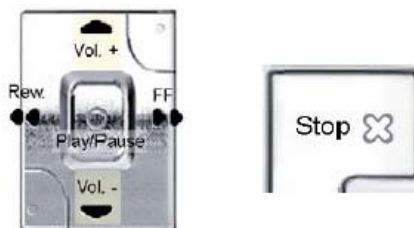
Кликнув на эту иконку в главном меню, Вы попадете в раздел Video, выделите нужный файл и нажмите PLAY/GO ►. Нажав на иконку Video в главном меню, Вы попадете в режим «только видео». Поэтому даже если в этой папке есть не только видео файлы, они отображаться в браузере.



Чтобы перевести видео с дисплея на телевизор, удерживайте кнопку LCD/TV 2 секунды. Дисплей AV 500 погаснет, и он пошлет сигнал на TV, который подключается через дополнительный видео вход (L1 или L2). Если картинка Вас не устраивает, попробуйте настроить AV 500 на стандарт местного телевидения.

Иконка Display в главном меню.

Управление во время видео воспроизведения.



Спрятать изображения



«Сбросить» изображения. Изображения справа перейдут в стандартный режим (т.е. по умолчанию).

3.1 Активные иконки видео воспроизведения

Во время воспроизведения видео файла нажмите активную кнопку **Select**. Активные кнопки находятся справа от экрана.

Настройки видео и аудио воспроизведения



В этом разделе Вы можете установить очередность воспроизведения файлов и настройки звука.

Встроенный спикер



Включение и выключение встроенных колонок.

Замедленный просмотр



Этот режим позволит Вам смотреть видео на следующей скорости:

Нормальная, $\frac{1}{2}$, $\frac{1}{4}$, и $\frac{1}{8}$. Звук при этом исчезает, а, нажав на паузу и кнопку ВПРАВО, перейдете в режим покадрового просмотра.

Тип экрана



Обычно видео файлы создаются разных типов.

Мы предлагаем Вам просматривать видео файл в следующих форматах:


Auto Format (автоматический): Он стоит по умолчанию.


Maximized Image (максимальный): Картинка растягивается до размеров ЖКД или ТВ. При этом картинка может немного выйти за поля.

Full Picture Format (полный): Вся картинка без урезок будет либо на ТВ, либо на дисплее.

Закладка



Если при просмотре видео файла Вы хотите поместить закладку с целью возобновить просмотр с того места, на котором Вы остановились, Вы можете воспользоваться функцией «Помещение закладки». Во время просмотра нажмите на иконку . Помните, что в одном файле может быть помещена только одна закладка.

Броузер отметит этот файл желтой галочкой . Всего Вы можете поместить 16 закладок. Семнадцатая закладка сотрет первую. Включив устройство впоследствии, Вам будут предложены три варианта:

Resume: Начать просмотр с того места, где Вы поместили закладку.

Ignore: Оставить закладку, но начать просмотр с начала.

Clear: Убрать закладку.

Сохранить пиктограмму



Сохранение картинки в виде пиктограммы для Видео браузера.

«Чистый» дисплей»



Если Вы не хотите, чтобы Видео браузер отображался каким-либо рисунком, выберите эту иконку.

3.2 Функция возобновления



Иногда при включении устройства Вы будете замечать, что иконка, выделенная в главном меню, отсутствует в браузере, но имеет иконку Resume. Она загорается в тех случаях, когда AV 500 может возобновить последний проигрываемый файл.

4 VIDEO – Playing Video Files from the Internet

4 Видео (Воспроизведение Файлов из Интернета)



PlaysForSure™ - программа, по защите от некачественной музыки. Если Вы, приобретая или скачивая музыку, Вы видите этот значок, будьте уверены, Вы приобретаете музыку, которую AV 500 будет играть. Ответы на все вопросы по этой теме Вы сможете найти на www.playsforsure.com.

4.1 Незащищенный видео материал из Интернета

В современном мире существует огромное количество всевозможных видео-аудио форматов. Угнаться за разработчиками просто невозможно. Именно поэтому столь бессмысленное занятие вынудило сотрудников компании Archos остановить свой выбор на расширении MPEG4 с упрощенным аудио треком типа MP3, PCM (стандартный .wav) или IMA-ADPCM (сжатый .wav). Видео файлы такого формата AV 500 играет на максимальном разрешении 720 x 576 пикселей (25 кадров в секунду). Иные форматы Вам сначала придется перевести в формат MPEG4.

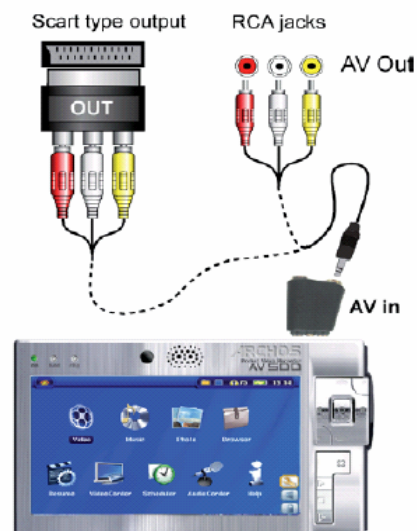
Если Вы не можете запустить файл на AV 500, то, возможно, его необходимо конвертировать. См. Раздел **Видео (создание MPEG-4 с помощью ПК)**

5 VIDEO – Recording Video Files

5 Видео (запись видео файлов)



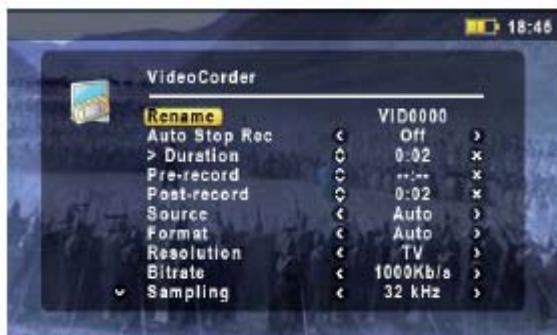
Подключив док-станцию к видеомagneтoфoну, спутниковому приемнику, Вы легко сможете записать любую программу или фильм. Рекомендуем Вам предварительно ознакомиться с главой «Подключение док-станции к TV».



5.1 Коннекторы видео записи

Возьмите один из AV кабелей (они одинаковые, так что не переживайте), и воткните его в AV выход док-станции, а др. конец – в ТВ. Возьмите второй AV кабель и воткните его в AV вход док-станции. Другой же конец этого кабеля должен отправиться в AV выход (OUT) Вашего Тюнера.

5.2 Запись видео файла



Экран предварительной записи

1. Выберите **VideoCorder** в главном меню. В этом режиме Вы можете отрегулировать громкость при помощи кнопок LEFT/RIGHT.

Настройки

2. В большинстве ситуаций настройки выставляются автоматически. Однако, при желании изменить настройки Вы можете нажать на иконку и выставить личные настройки. Подробнее см. ниже.

Во время записи

3. Для начала записи нажмите **PLAY/PAUSE** ►. Вы увидите таймер записи в левом верхнем углу, а также индикатор записи. Чтобы приостановить запись нажмите **PLAY/PAUSE** ► еще раз.

STOP/ESC ■ - остановка записи.

5.3 Настройка параметров записи

При желании можно выставить личные настройки, нажав Setup.

Переименование	Позволяет изменить имя файла до начала записи.
Автоостановка записи	On, Off. В режиме On, запись отключается автоматически через время, указанное в строке. Например, если Вы хотите записать программу, но хотите отойти, запись сама остановится через 2 часа. В режиме Off запись продолжится до тех пор, пока Вы сами не нажмете Stop.
Длительность	Время, по истечении которого запись автоматически остановится.
Предварительная запись	Режим, предварительной записи. Устанавливается с помощью программы My Yahoo! Работает с конкретной записью. Включается в случае, если время AV 500 и время передачи не совпадают, и передача начинается раньше.
Последующая запись	Режим, последующей записи. Устанавливается с помощью My Yahoo! Работает с конкретной записью. Включается в случае, если время AV 500 и время передачи не совпадают, и передача заканчивается позже.
Сигнал	Вы можете выбрать используемый видео вход. Обычно, при хорошем сигнале, AV 500 настраивается автоматически.
Экран	Вы можете выбрать размер экрана Auto, 4:3, 5:3, 16:9, 2.35. Настойка может осуществляться вручную и в автоматическом режиме.
Цветовая разрешающая способность	TV (телевизор) или LCD (ЖКД дисплей).
Битрэйт	500 kb/s, 1000 kb/s, 1500kb/s, 2000 kb/s, 2500kb/s. Чем больше битрэйт, тем больше места на жестком диске занимает файл.
Звук	32kHz, 48kHz. Выбор качества звука. Чем выше качество звука, тем больше места на жестком диске занимает файл.
Яркость	Регулятор яркости.
Контраст	Регулятор контрастности.
Чистота цветовой палитры	Регулятор цветности.
Оттенки	Регулятор цветовой гаммы.
Сброс	Возможность стереть предыдущие настройки.

1. Для выхода из меню параметров нажмите Stop/escape.
2. AV 500 автоматически определяет видео стандарт NTSC, SECAM или PAL.
3. Звук настраивается при помощи левой и правой кнопок. Многократное нажатие правой кнопки приводит обычно к искаженному звуку. Для начала сделайте пробную запись, чтобы выбрать наиболее подходящий Вам звук. Помните о разнице между звуком в колонках и звуком в наушниках.
4. Если Вы хотите поместить новую запись не в папку Video, выбранную по умолчанию, нажмите на иконку Video, а затем на иконку Launch **Videocorder**.

5.4 Где сохраняется записанное?

Если Вы записываете видео файлы, используя иконку Video в главном меню, то Видео запись по умолчанию сохраняется в папке /Video/Television/Documentaries. Используя для записи правую центральную функциональную кнопку, Вы должны будете указать папку, в которую в дальнейшем сохраниться файл.

5.5 Copy Protection

AV 500 создан в соответствии с законом о защите от копирования (Copyright). Если исходящая запись защищена от копирования, то AV 500 переписет именно ее. Вы увидите на экране “P”. Такие файлы будут проигрываться только на AV 500, создавшем его. Он не будет проигрываться на компьютере.

5.6 Программирование записи



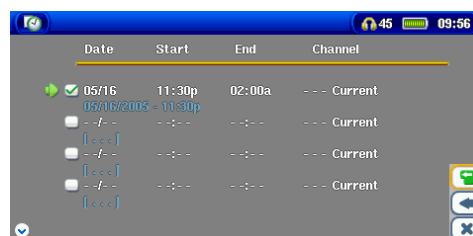
В этом разделе, находящемся в главном меню, Вы сможете запрограммировать до 20 различных записей на месяц вперед. Чтобы сохранить выставленные настройки просто нажмите ОК. Затем нажмите красную кнопку Standby/wake-up на пульте управления AV 500.

Внимание: Программирование записи весьма удобно, если у Вас есть Док-станция и настроен инфракрасный коннектор. В обратном случае, устройство не сможет самостоятельно менять каналы и будет вынуждено записывать только с одного канала. Помимо всего прочего, устройству требуется постоянная подпитка с тем чтобы оно не выключилось во время записи.

1. Выберите иконку Scheduler.
2. Выберите линию, в которую Вы будете заносить время и дату записи (UP и DOWN), а затем нажмите RIGHT, чтобы начать программирование.
3. Введите время и даты (а также канал, в случае, если Ваше видео устройство снабжено инфракрасным портом).
4. Нажмите на иконку Edit program title и введите имя. Затем сохраните настройки. Чтобы вернуться в прежнее меню, нажмите STOP/ESC.
5. Ни в коем случае не отключайте AV 500! Оставьте его работать в режиме Standby.



Перед Вами пустая таблица, готовая к программированию. После того, как Вы введете время и нажмете Enter, в квадрате появится зеленая галочка.



А вот перед Вами заполненная таблица, с выставленным временем записи.

6 VIDEO – Automated Yahoo!® TV Recording Scheduler

6 Видео (Автоматический режим записи Yahoo!®)

Если Вы хотите подписаться на программу My Yahoo! и пользоваться телевизионными программами, то на сайте www.yahoo.com Вы можете получить счет и научиться пользоваться этой программой.

Внимание: Программирование записи весьма удобно, если у Вас есть Док-станция и настроен инфракрасный коннектор. В обратном случае, устройство не сможет самостоятельно менять каналы и будет вынуждено записывать только с одного канала. Помимо всего прочего, устройству требуется постоянная подпитка с тем чтобы оно не выключилось во время записи.

Сделайте следующее:

- 1) Подключите AV 500 к персональному компьютеру.
- 2) Найдите Ваш личный календарь с расписанием нужных Вам передач.
- 3) Выберите Week (неделя), начиная с текущего дня.
- 4) Нажмите Printable View для получения печатной версии.
- 5) Чтобы сохраниться, нажмите File, а затем Save as...
- 6) Не изменяя имя файла, поменяйте тип (Save as Type). Затем сохраните файл в папку System на жестком диске AV 500.
- 7) Когда Вы отключите AV 500 от компьютера, он автоматически сохранит внесенные коррективы. Если AV 500 обнаружит неизвестный ему канал, то он автоматически переадресует Вас к My Yahoo!, и Вы вручную введете название канала.

Примечание:

Если у Вас возникли проблемы из-за программного обеспечения на сайт www.archos.com и убедитесь в том, что у Вас последняя версия программного обеспечения AV 500. Вы можете модернизировать AV 500, нажав «Updating the AV 500 firmware».

Если Вы вносите изменения в Yahoo!-календарь, удаляя и добавляя программы, то они вступают в силу после сохранения html-файлов. Вносите коррективы в расписание передач в самой программе.

Пропущенные записи (при не включенном AV 500 во время передачи) будут автоматически удалены из расписания.

Если программа после записи не установила название канала, она пометит его вопросительным знаком (?). Это означает, что Вам вручную придется ввести название. Наведите курсор на (?) и нажмите центральную кнопку «Set Channel». AV 500 автоматически сохранит название канала.

7 VIDEO – Setting the Infrared Emitter Code*



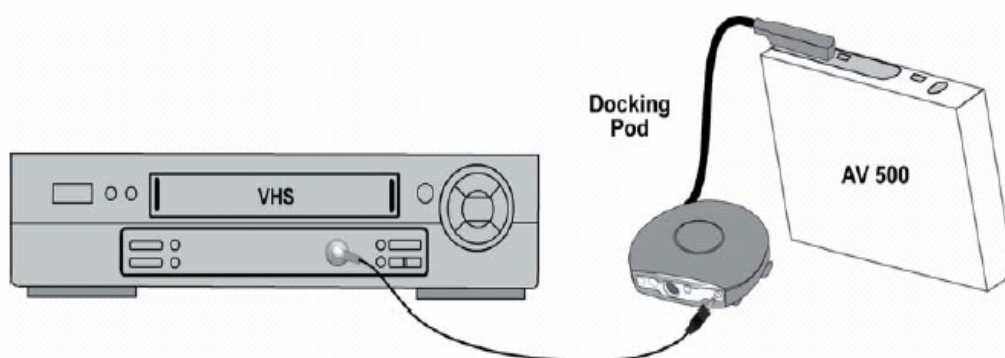
7 Видео (Генератор инфракрасного кода)

Прежде чем прочесть этот раздел, ознакомьтесь с пунктом **Как подключить Док-станцию к телевизионной системе.**

В этом разделе можно настроить инфракрасный код для Вашего видеомэгаффона, спутниковой антенны и т. д., чтобы AV 500 мог включать и выключать эти устройства.

Перед тем как перейти к настройке, подключите AV 500 к док-станции, а затем непосредственно к устройству, для которого настраивается код..

Это может быть, например, видеомэгаффон (VCR), Кабельная коробка (Cable Box), или Спутниковый Ресивер (Satellite Receiver).



7.1 Шаг 1: Выбор типа и модели устройства

В главном меню выберите Setup, затем нажмите TV Control.



1. Выберите тип устройства, подключенного к инфракрасному порту.
2. Укажите марку Вашего устройства.
3. Нажмите кнопку Tune IR Emitter.
4. С помощью кнопки TV channels Вы можете указать название канала. (см. раздел Видео (Автоматический режим записи Yahoo!®)).

7.2 Шаг 2: Настройка канала

В этом разделе Вы сможете правильно расставить коды и параметры инфракрасного эмиттера (видеомагнитофона (VCR), Кабельной коробки (Cable Box), или Спутникового Ресивера (Satellite Receiver)).



1. **Настройка кода (один).** Некоторые компании используют только один код для всех своих товаров.
2. **Настройка кодов.** Некоторые компании используют несколько кодов для различных типов выпускаемых ими устройств. Попробуйте несколько кодов, чтобы выяснить, какой Вам подходит. На картинке Вы видите код V009. Если он Вам не подходит, попробуйте другой. Нажмите Test: channel select. Если и он не подойдет, попробуйте следующий.
3. **Настройка канала.** Когда Вы нажмете Test channel select (выделите для этого Test channel select и нажмите Enter на AV 500), AV 500 пошлет сигнал на подсоединенное устройство, и канал изменится. Если число не превышает трех, AV 500 будет искать канал 123. Если установлено число от 2 до 1, то будет искаться 12 канал, а после этого 1.
4. **Test On и Off.** При нажатии на эту кнопку AV 500 пошлет сигнал на инфракрасный порт, включая и выключая при этом AV 500. Повторное нажатие изменит On-Off на Off-On. Если при нажатии этой кнопки ничего не происходит, попробуйте следующий код (пункт 3). Если все равно ничего не происходит, проверьте правильность подсоединения к инфракрасному порту.

В некоторых случаях функции On и Off могут не работать.

Эти четыре параметра обычно не нужно настраивать. Рекомендуем оставить настройки по умолчанию.

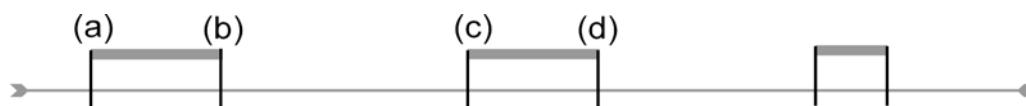
8 Видео (редактирование видео файлов)

Вы можете вырезать любой нужный Вам отрезок из записи. Для этого нужно выделить нужный отрезок (при этом остальная часть записи будет удалена) и вырезать его. Данную операцию можно проводить многократно с одной и той же записью. Вырезав нужный отрезок, Вы можете сохранить изменения в данной записи или создать новую. Сохранив изменения в файле, Вы всегда можете вернуться к нему и отредактировать его заново. Создав новый файл из вырезанного отрезка, Вы лишаетесь возможности вернуть все на свои места.



Пример №1: (Нужный отрезок)

Вы записали концерт и хотите вырезать определенную песню. Если Вы не хотите сохранить остальную часть концерта, обозначьте отметкой (a) начало нужного Вам отрезка, а отметкой (b) – конец. Нажмите **Keep selected part**, и останется только нужный Вам отрезок.



Пример №2: (Не нужное)

Вы записали телевизионную программу и хотите вырезать небольшой отрезок в начале записи, в середине и в конце, поскольку записалось больше, чем Вы хотели. В этом случае, обозначьте отметками a и b те места, которые Вы хотите вырезать так, как указано на схеме. В этом случае нажимайте **Remove selected part**.

Примечание: Видео запись разделена на информационные кадры, создающие промежутки по 4 секунды. Обозначить отметку начала и конца записи Вы можете только на одном из этих кадров. Рекомендуем Вам в позиции установки отметки попробовать нажать левую кнопку (отметка перейдет к предыдущему кадру), а затем – правую (AV 500 покажет Вам следующий кадр). Найдите нужный кадр и введите отметку



1. Запустите файл, затем нажмите pause в том месте, которое будет началом вырезанного куска. Выберите иконку **Set a mark-in here**. Затем снова запустите файл, и Вы увидите небольшую синюю отметку.



2. Снова нажмите Pause в конце отрезка, который Вы хотите вырезать. Выберите иконку **Set a mark-out**. Затем - **Remove selected part** или **Keep selected part**. Вы можете выделить лишь один отрезок для редактирования единовременного.



3. Установив начальную и конечную точки в отрезке, который Вы хотите вырезать, Вы можете его сохранить. Для этого выберите **Save the selection** или **Save Selection as a new File** (второе позволит Вам создать новый файл) (name_Edit0000).

9 VIDEO – Creating MPEG-4 Video Files with your Computer

9 Видео (как создать файл MPEG-4 с помощью ПК)

Как создать MPEG-4

Учтите, что видео файлы могут быть закодированными различными способами. Поэтому чтобы AV 500 смог его «прочитать», Вам возможно придется его перекодировать. Существует два способа это сделать:

- 1) Синхронизация с помощью Windows Media® Player 10
- 2) Воспользоваться программами, которые уже записаны на жесткий диск AV 500.

ПО

AV 500 снабжен двумя программами (MP4 Translator и Virtual Dub), работающими под Windows. Первая распознает и передает информацию о файле второй, и она, в свою очередь, создает из данного файла MPEG-4.

9.1 Инсталляция программного обеспечения

Если Ваш видео файл не является MPEG-4 (обычный) с разрешением .avi, Вам понадобится прекодировать этот файл. Мы предлагаем Вам воспользоваться нижеприведенным программным обеспечением.

Virtual Dub

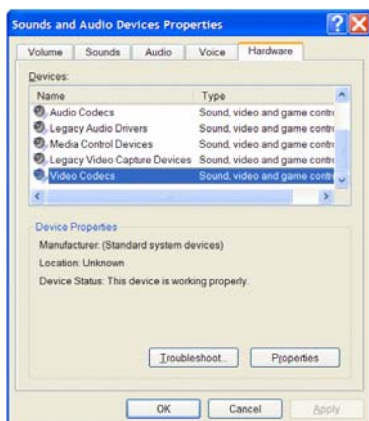
Virtual Dub – программа для перекодировки видео файлов с большим количеством возможностей. При инсталляции эта программа автоматически разархивируется и напомним Вам сохранить ее по следующему пути: C:\Program Files\Virtual Dub. Обязательно сохраните ее в эту папку, в обратном случае Вам придется указывать программе Mpeg-4 Translator, где она находится.

MPEG-4 Translator

Mpeg-4 Translator – своего рода проводник для Virtual Dub. Эта программа сообщает Virtual Dub необходимые AV 500 параметры видео файлов. При запуске она ищет на компьютере Virtual Dub. Если при инсталляции Virtual Dub Вы не сохранили ее по умолчанию, Mpeg-4 Translator (y) надо указать, где находится Virtual Dub.

MP3 Кодек

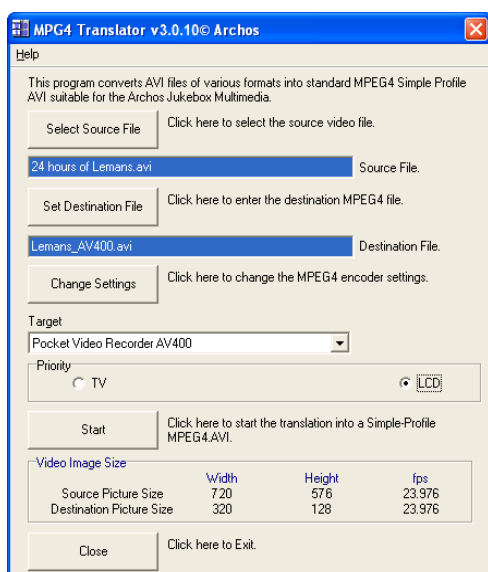
MP3 Sound Codec



Если MPEG-4 обнаружит на Вашем компьютере подходящий кодек, им Вы и будете пользоваться, создавая MP3-файлы. Если нет, то воспользуйтесь стандартным IMA ADPCM Кодеком. Также MP3-кодеки можно скачать в Интернете. Если Вы выберете LAME-Кодек, убедитесь в том, что Вы выбрали правильную версию. После инсталляции MP3-Кодека Mpeg-4 Translator сможет добавлять MP3-файлы к видео записям, даже если у оригинального видео файла не было звука.

MPEG4 Translator

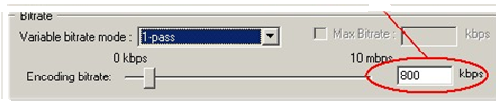
На картинке изображен рисунок главного меню MPEG-4 Translator. Перед запуском этой программы обязательно проинсталлируйте Virtual Dub.



Установка исходного и MPEG4 файла

На примере слева исходным файлом выбран файл Lemans.avi. Внизу указаны его изначальные характеристики (ширина - 720, высота - 576, частота - 30). После того, как Вы выберете исходный файл, укажите программе, куда поместить новую запись (старая запись при этом не сотрется). Не забудьте указать в конце файла расширение .avi. (например, Lemans_ AV 500.avi.).

Изменение параметров



После это Вы можете изменить параметры (Change Settings) кодирования, чтобы добиться максимального качества изображения.

Цели и приоритеты

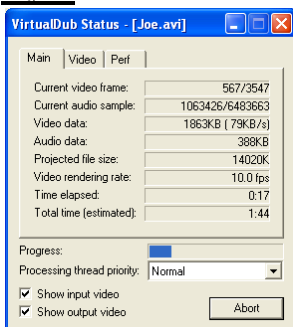


В разделе Target (Цель) поставьте AV 500. После чего появиться окно приоритет (Priority). Выбор TV позволит Вам в дальнейшем просматривать видео запись на телевизионном экране с

максимальной частотой смены кадров.

Выбор **LCD** рассчитан на просмотр на встроенном жидкокристаллическом экране. Данные параметры будущей видео записи можно просмотреть в **Video Image Size: Destination**.

Пуск



Нажмите **Start**, и MPEG-4 Translator переадресует всю дальнейшую работу Virtual Dub, который начнет перекодирование.

Невозможность нажатия кнопки **Start** может быть обусловлена одной из двух причин:

1) Кодлируемый файл не является .avi-файлом (даже если у него имеется .avi-расширение)

2) При запуске MPEG-4 Translator не был найден Virtual Dub.

10 MUSIC – Playing Music Files

10 Музыка (воспроизведение)



Нажав на эту иконку на главном экране, Вы попадете в **ARCLibrary**. Здесь Вы можете прослушивать музыкальные файлы, создавать плейлисты и т. д. Перемещайтесь в меню с помощью кнопок **LEFT, RIGHT, UP, DOWN** и **PLAY**.

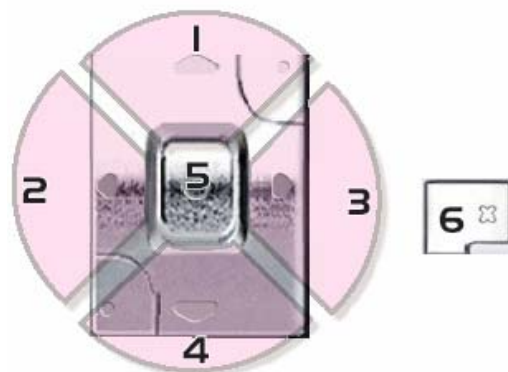
Дисплей во время воспроизведения

1. Текущая директория
2. Тип воспроизведения (одна директория)
3. Состояние: Воспроизведение
4. Заряд аккумулятора
5. Громкость (max 99)
6. Название файла
7. Исполнитель или родственная папка
8. Альбом или текущая папка
9. След. трек
10. Время с начала трека
11. Время сначала, до конца и суммированное время трека
12. Продолжительность трека
13. Дата
14. Обложка альбома
15. Тип файл
16. Уровень звука



10.1 Кнопки

1. Увеличить громкость
2. **Одно нажатие:** Воспроизведение предыдущей песни
Удержание: Быстрая перемотка назад.
3. **Одно нажатие:** Воспроизведение следующей песни.
Удержание: Быстрая перемотка вперед.
4. Уменьшить громкость
5. Play/пауза/возобновить
6. Остановить воспроизведение



10.2 Иконки на экране
















Чтобы «заблокировать» все кнопки AV 500, нажмите на данную иконку  в главном меню. В верхнем левом углу AV 500 появится вот такой значок. Чтобы разблокировать кнопки, еще раз нажмите .



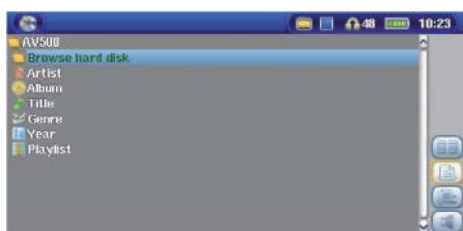
Тем не менее, даже с заблокированными кнопками Вы сможете регулировать громкость.

10.3 Иконки состояния

Состояние	Порядок воспроизведения	Воспроизведение
 Приостановлено	 (нет иконки) Одиночное воспроизведение	 AV 500 играет файл из плейлиста
 При проигрывании моргает	 Повтор	 Папка: Воспроизведение всех треков в папке
 Воспроизведение приостановлено	 Хаотичное воспроизведение	 All: Все треки на AV 500
 Идет запись		 Single: Воспроизведение одного трека
		 Queue: Выставить треки в очередь
		 Scan: Воспроизводит по несколько секунд каждого трека

10.3 The ARCLibrary™

ARCLibrary – это система, позволяющая отбирать музыкальные файлы по их



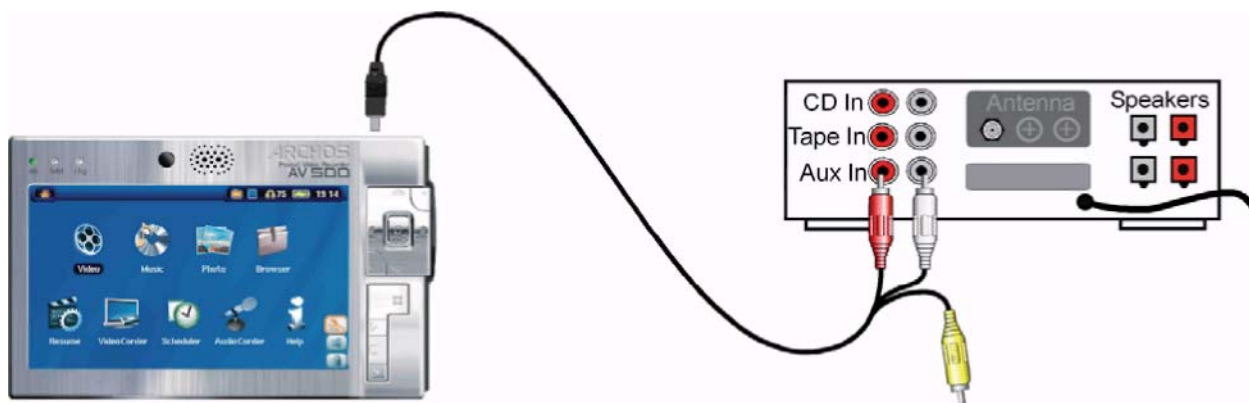
особенностям. Ее можно включить и отключить в настройках Setup > Playmode. Как показано на картинке, Вы можете выбрать музыкальный файл по дополнительной информации (исполнитель, альбом, название песни, год или стиль). MP3 и WMA файлы содержат дополнительную информацию. У MP3 файлов, это ID3 тэги. Но не у всех MP3 файлов они есть. Если в Ваших MP3 или WMA файлах нет такой информации, Вы можете сами ее добавить. Обновив ARCLibrary, Вы получаете доступ ко всем файлам, записанным через ARCLibrary.

ARCLibrary распределяет все песни, находящиеся в папке Music и в Плейлистах, используя информацию, содержащуюся в тэгах. Соответственно, Вы не должны удалять папку Music и Плейлисты. Если у песни нет тэга, она будет помещена в категорию <unknown>.



10.4 Подключение к стерео системе

Вы сможете подключить AV 500 к стерео системе, только если у нее есть вход для шнура «тюльпана» (обычно с красным и белым разъемами). Просто возьмите 2 разъема, подключите их к стерео системе, а большой черный штекер подключите к AV 500.



10.5 Помещение закладки



Если при прослушивании песни или, возможно, длинной записи Вам приходится по какой-либо причине прекратить прослушивание, но начать его с того места, где Вы остановились, воспользуйтесь функцией Bookmark (закладка).

Выберете в опциях Set a Bookmark.

В файле можно сделать только одну закладку. Всего Вы можете сделать 16 закладок.

Файлы с закладками в браузере выделяются желтым цветом.

Включив устройство впоследствии, Вам будут предложены три варианта:

Resume: Начать просмотр с того места, где Вы поместили закладку.

Ignore: Оставить закладку, но начать просмотр с начала.

Clear: Убрать закладку.

10.6 Функция возобновления



Когда Вы будете включать AV 500, возможно, Вы заметите, что вместо браузера загорается иконка возобновления. Это означает, что Вы можете снова запустить последний проигрываемый файл.

11 MUSIC – Putting Music onto your AV 500

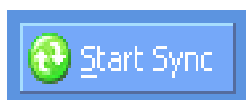
11 Музыка (копирование музыки с ПК на AV 500)



PlaysForSure™ - программа, по защите от некачественной музыки. Если Вы, приобретая или скачивая музыку, Вы видите этот значок, будьте уверены, Вы приобретаете музыку, которую AV 500 будет играть. Ответы на все вопросы по этой теме Вы сможете найти на www.playsforsure.com.

AV 500 совместим с **Windows Media® Player (WMP) 9** и 10 версий. Windows Media® Player используется для загрузки файлов из Интернета на ПК.




11.1 Синхронизация Windows Media® Player (WMP) и AV 500



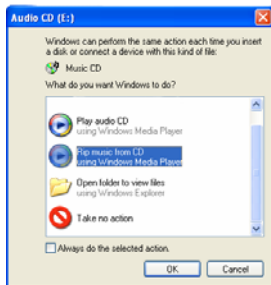
Нажмите **Synchronise** WMP 10. Сначала программа предложит Вам автоматически выполнить необходимые операции. Если Вы хотите выбрать ручную настройку, нажмите **Set up sync**. Слева Вы увидите музыкальную коллекцию на Вашем ПК, а справа – папки и файлы AV 500. Выделите файлы, которые Вы хотите переписать и папку, куда Вы хотите их переписать, затем в правом верхнем углу нажмите Start Sync, после чего синхронизация начнется.

11.2 Отличия Windows Media Player 10 от Windows Media Player 9

Windows® Media Player 10 доступен только для ОС **Windows® XP**.

Функции	WMP9	WMP10
Автоматическая синхронизация библиотек WMP library при подключении AV 500 к ПК	Нет	Да
Вы можете синхронизировать входящие в AV 500 файлы.	Нет	Да
Безопасное USB отсоединение	Нет	Да
Вы сможете просматривать видео файлы подходящего AV 500 формата	Нет	Да
Защита при загрузке файла	Нет	Да
PlaysForSure 		

11.3 Копирование музыки с CD на AV 500



По сути дела, копирование музыки с CD на AV 500 представляет собой переводение формата CDA (CD Audio) в формат WMA or MP3, который AV 500 может читать. Когда Вы вставите любой аудио диск в ПК, Windows® предложит Вам перевести его в другой формат. В зависимости от мощности Вашего ПК, этот процесс займет от 10-60 минут. После чего Вы можете подсоединить AV 500 к ПК и совершить вышеописанную операцию.

11.4 Инсталляция Windows Media® Player 9 (WMP9) и 10 (WMP10)

Инсталлируйте программу в необходимой последовательности.

Подробности Вы можете узнать на www.playsforsure.com.



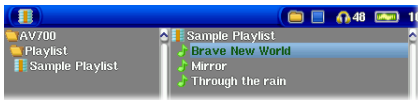
12 Музыка (Плейлисты)

Плейлист – это список песен, которые устройство будет проигрывать одну за другой.

AV 500 не поддерживает несколько плейлистов сразу. Вы можете создавать новые плейлисты, добавлять и удалять песни из плейлиста, сохранять плейлист, как тип файла (.m3u), чтобы воспользоваться им в следующий раз. Количество плейлистов, которые можно сохранить на жестком диске ограничивается только его объемом.

Плейлисты выделяются специальным значком (см. рисунок)

5.1 Воспроизведение плейлиста



Чтобы проиграть плейлист, Вам нужно навести на него курсором в левом окошке и нажать PLAY. Список песен загрузится в оперативную память и появится в правом окошке. Нажмите PLAY, и песни будут проигрываться в показанном слева порядке. Если Вы нажмете PLAYLIST, а тем SHUFFLE, песни будут проигрываться в произвольном порядке.

12.2 Создание плейлиста



Чтобы создать плейлист, находясь в музыкальном браузере, нажмите Open Playlist panel. Справа откроется новое окно.

И Вы можете приступить добавлению песен в новый плейлист.

В левом окне найдите песню, которую Вы хотите добавить в плейлист. Нажмите Add to Playlist на уже выделенный файл, и он добавится в новый плейлист.

У музыкальной иконки появится маленький значок, означающий, что песня в плейлисте. Продолжайте набирать песни в плейлист, пока не закончите. Если Вы нажмете Add на папку с ми файлами, то все ее содержимое добавится в плейлист.

А нажав кнопки Add или Insert на уже выделенную папку, исполнителя или альбом, все эти атрибуты будут добавлены вместе с самим треком.



Максимальное количество песен в плейлисте - 5000

12.3 Сохранение плейлиста



Мы рекомендуем Вам сохранять свои плейлисты.

Это действие можно осуществить, только если Вы зашли в папку через иконку MUSIC а там выберите **Open Playlist panel**

После чего - **Save**.

Save – Сохранение.

Close – Удаление файлов из плейста и закрытие.

Rename – Переименовать.

Clear – Удаление файлов из плейста.

Shuffle – Воспроизведение в хаотичном порядке.

Иконка: **Remove Track** – Удаление выделенного файла из плейлиста.

Иконка: **Move track** – Возможность поменять треки местами. Нажмите Move, а затем UP и DOWN. Закончив, нажмите OK

N.B: После создания плейлиста, мы не рекомендуем Вам перемещать вошедшие в данный плейлист файлы в другие папки. В обратном случае они не будут играть в том плейлисте, который Вы создали.

12.4 Добавление песен в плейлист в момент воспроизведения

Это действие можно осуществить, только если Вы зашли в папку через иконку **MUSIC**. Чтобы добавить в плейлист файл во время прослушивания, сделайте следующее:

- 1) Во время того, как играет песня, нажмите **Playlist Editor**.
- 2) Откроются плейлист и браузер. Нажмите Focus on the left panel, чтобы перейти к панели браузера.
- 3) Выберите песню или папку и нажмите **Add to Playlist**
- 4) Нажмите **ESC**, и Вы вернетесь в исходное положение.

13

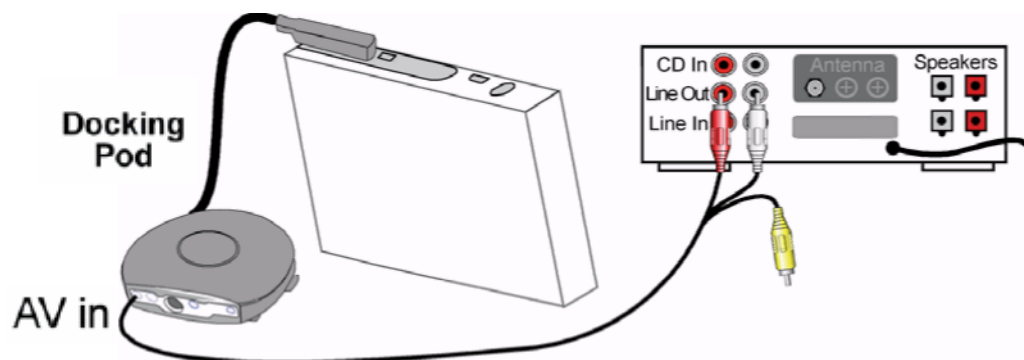
13 Музыка (Запись)

AV 500 можно использовать вместо компьютера для записи музыки в цифровом формате.

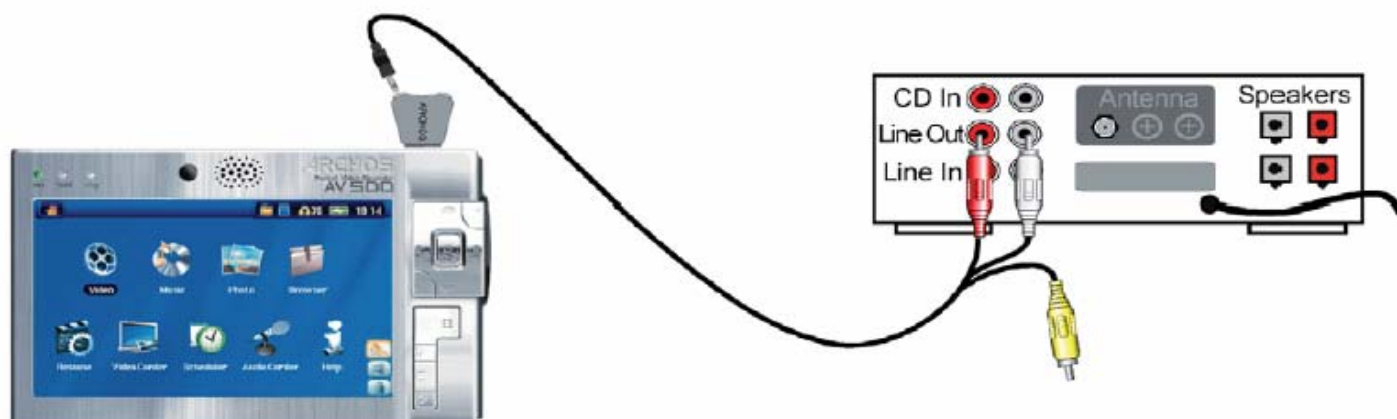
Музыку можно записывать при помощи микрофона или через аналоговый вход со стерео системы, CD-плеера и т. д. в форматы WAV, PCM (несжатый), ADPCM (сжатый)..

13.1 Кабели для аудиозаписи

При использовании док-станции, подключите красный и белый провода из **AV In** в **Line Out** Вашей стерео системы.



При использовании многоканального коннектора (который можно приобрести на сайте компании ARCHOS) и AV-кабеля, подключите AV-кабель в AV In, а сам коннектор – в AV 500



13.2 Запись

Непосредственно перед записью, на экране появляется окно с установками.



1. В главном меню выберите **AudioCorder**.

2. На экране предварительной записи с помощью кнопок ВПРАВО и ВЛЕВО настройте уровень записи. Перед Вашей первой записью Вам необходимо выставить настройки (**Settings**).

Чтобы добиться наилучшего качества звучания, проведите несколько контрольных записей. Помните, что уровень звука в наушниках может не совпадать со звуком в колонках.



3. Нажав **Settings**, Вы увидите параметры записи (см. рисунок).

4. Нажав **Record** (запись) (или **Enter**), запись можно поставить в режим паузы (**Enter**) или остановить кнопкой **STOP**.

Запись может производиться с любого аудио устройства, обладающего линейным входом. Убедитесь в том, что в качестве вида записи выбран именно аналоговый. Также можно использовать встроенный микрофон. При этом не забудьте выставить **Microphone** в качестве устройства записи в **Settings screen**.

Дополнительные записи



Во время записи вы увидите иконку. Она означает, что Вы можете, не останавливая уже идущей записи, начать новую. Этой новой записи дается дополнительный номер, который добавляется к ее названию (вот так примерно эти номера могут выглядеть REC0000_01, REC0000_02 и т. д.).

13.3 Где сохраняется записанное?

Все музыкальные файлы по умолчанию сохраняются в папке Music. Если же Вы используете при записи музыки иконку **Audiocorder**, то можете сами выбрать папку, в которой будет сохраняться музыка.



13.4 Аудио редактирование

При желании, Вы можете отредактировать музыкальный файл, «вырезав» ненужный Вам момент. Например, Вы записали лекцию длиной в 33:12 (минуты и секунды) и хотите вырезать отрезок с 12:15 по 21:05. Вы с легкостью можете это сделать. На смехеверху объяснены все подробности.

Сделайте следующее:

- Найдите этот файл через **Browse hard disk** в приложении **Music**.
- Выберите иконку **File Management**, а затем нажмите **Edit**.
- В редакторском меню укажите **Cut In point** (12:15 например).
- Затем укажите **Cut Out point** (21:05 например).
- сохраните изменения. Измененный файл будет сохранен с пометой "edit".
- Последним шагом в сохранении файла является нажатие кнопок STOP/ESC и ОК.



Выделите файл, который Вы хотите отредактировать и нажмите на иконку **File Management**, затем - **Edit**. Только файлы, созданные с помощью AV 500 подлежат редактированию. В режиме **Edit** файл будет воспроизводиться без остановки, чтобы смогли услышать, какие изменения Вы внесли.



Воспользуйтесь кнопками быстрой перемотки (кнопки ВЛЕВО/ВПРАВО), чтобы выбрать начало и конец вырезаемого файла. В нашем примере файл будет назван **REC0001_Edit**. Кстати, «старый» файл (из которого Вы вырезали отрезок). Останется неизменным.

14 MUSIC – Using iTunes™ with your AV 500

14 Музыка (iTunes™)

Наипростейшим способом копирования музыки с Macintosh на AV 500 является программа Macintosh Finder. Для тех же, кто хочет пользоваться программой iTunes, Archos разработала специальный plug-in. Он находится в папке **/Data/i-Tunes Plug-in**. Там Вы найдете plug-in для Mac OS 9.x, а в другой папке для Mac OS 10.x. Также там есть JPEG-картинка с указаниями пути копирования. После установки iTunes будет распознавать AV 500 как “Device”. Для упрощения работы с программой запомните следующее:

- 1) При создании плейлиста (его можно создавать только из записанных на AV 500 файлов) Macintosh будет сохранять его в корневой директории AV 500.
- 2) При переписи MP3-файлов из библиотеки iTunes на AV 500, iTunes создаст папку в корневом каталоге AV 500, используя имя исполнителя, как название папки, затем будет создана подпапка по названию альбома. А сама песня будет помещена в эту подпапку, хотя этот принцип и не соответствует принципу, которого придерживается AV 500 при работе с музыкальными файлами.

15 PHOTO – Viewing Photos



15 Фото

AV 500 поддерживает форматы JPEG и BMP. Прогрессивный JPEG не поддерживается. AV 500 может менять размер разрешения, чтобы он подходил встроенному или иному экрану. Желтая строка над перечнем файлов говорит о том, что в каталоге будут видны только JPEG и BMP файлы. Кроме выделенного файла на мини картинке также изображаются файл снизу и сверху от выделенного.

15.1 Просмотр фотографий



1 x 1 image

Если нажать Enter на уже выделенной фотографии, то она увеличится во весь экран. И Вы сможете вращать ее, многократно увеличивать и даже сделать фоном на рабочий стол (**Save as Wallpaper** в **File Management**).



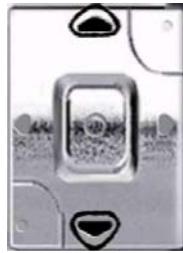
2 x 2 images
(Zoom out 1x)



3 x 3 images
(Zoom out 2x)



Повернуть на 90
градусов влево



Пред \ След фото



Повернуть на 90 градусов вправо

- Кнопкой вверх Вы также можете войти в опции картинки.
- Вы также можете воспользоваться функцией **Zoom in/out**.

Увеличение фотографий

Нажимая **Zoom in**, Вы можете увеличить изображение на два уровня. Каждое повторное нажатие приведет к увеличению еще на один уровень. Значок + в нижнем левом углу экрана показывает уровень увеличения: +, ++ или +++.

Нажмите «**STOP/ESC**», чтобы вернуться к исходному виду.

15.2 Покадровый просмотр

Нажмите **Play a Slideshow**, и AV 500 представит Вам каждую фотографию данной папки в течение определенного времени, а затем перейдет к следующей фотографии. Вы можете установить отрезок времени, в течение которого изображение остается на экране, в **Setup – PlayMode – Picture Pause**. Данный параметр указывает количество секунд, в течение которых каждый кадр остается на экране.



15.3 Копирование фотографий на AV 500

Существует 3 способа копирования фотографий на устройство:

- 1) С помощью этого хост-порта и специального кабеля (MSC - Mass Storage)
- 2) Флеш-карта USB.
- 3) Через ПК.



AV 500 снабжен USB хост-портом. С помощью этого хост-порта и специального кабеля (MSC - Mass Storage) Вы сможете копировать файлы на AV 500.

USB хост-кабель можно приобрести на – www.archos.com



*Фотографии с вашей камеры располагаются слева, а жёсткий диск AV 500 располагается справа. Укажите папку, в которую вы хотите скопировать фотографии и нажмите **COPY** в меню File Management.*



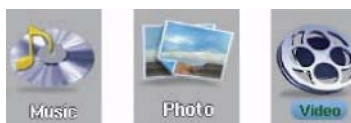
Ваши файлы будут скопированы в правую сторону экрана. Теперь вы можете отсоединить вашу камеру от AV 500.

16 BROWSER – Using the Browser

16 Браузер



В броузе можно просматривать файлы, а также совершать с ними различные действия, такие как: переименовать удалить, сохранить, скопировать создать файл или папку и т.д.



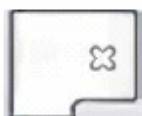
Папки **Music**, **Pictures** и **Video** особенные. Их не следует удалять или переименовывать.

16.1 Перемещение в структуре каталога

В перемещении в структуре каталога Вам поможет:



ENTER – чтобы открыть выделенную папку (каталог) или проиграть выделенный файл.



ESC/STOP – чтобы вернуться обратно к основному меню.



Вверх\вниз к следующему файлу\папке.

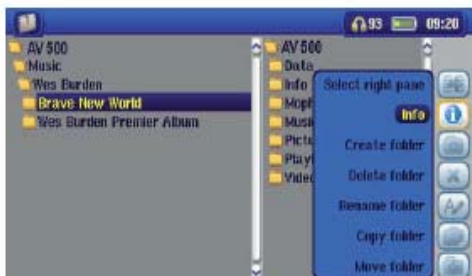


ВПРАВО: Открыть выделенную папку.

ВЛЕВО: Вернуться в предыдущую директорию

16.2 Действия с папками

В зависимости от Вашего местоположения в системе каталога, у Вас есть возможность производить различные действия с файлами и папками.



Действия с папками



Операции с файлами

Info: Информация о файле (его длина, объем, дата и т. Д.)

Rename File: Здесь Вы можете переименовать файл при помощи виртуальной клавиатуры.

Delete: Удаление.

Create: Создать папку при помощи виртуальной клавиатуры

Копирование и перемещение папок и файлов



Благодаря уникальной двойной браузерной системе Вы сможете копировать и перемещать файлы с одного места в структуре на другое). Просто выберите **Open a new panel** и появится вторая панель. Ее можно использовать при просмотре фотографий, воспроизведении музыки и т.д.



Найдите файл, который
Вы хотите скопировать.



Нажмите **Focus on the
right panel**, чтобы перейти
в правую панель.



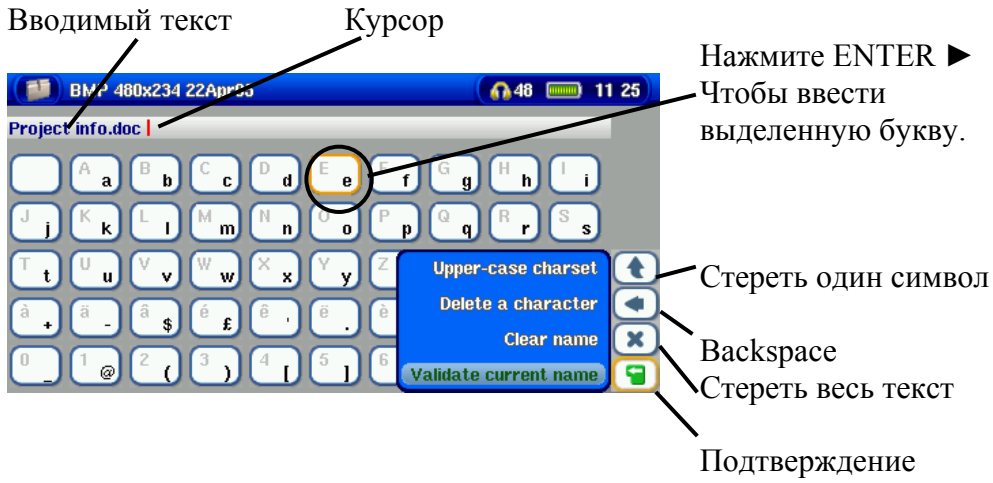
Укажите папку назначения.



Вернитесь в левую панель и
скопируйте файл.

16.3 Виртуальная клавиатура

Используйте для переименовки Ваших файлов и папок клавиатуру компьютера, а если он по какой-либо причине недоступен, используйте виртуальную клавиатуру AV 500.



17 Connecting/Disconnecting* the AV 500 to/from your PC

17 Подключение и отключение AV 500 к\от ПК

17.1 USB режимы Hard Drive' or'Windows Device

По умолчанию Ваше устройство находится в режиме Windows® Device и будет с легкостью распознано ОС Windows® XP, а также Windows Media® Player 10. При использовании другой ОС замените настройки USB-порта на AV 500 System'Hard Drive'.

17.2 Подсоединение AV 500

Помните, что подключенный к ПК AV 500 расходует больше энергии, чем в режиме обычной работы.

1. Воткните кабель USB в работающий компьютер.
2. Включите AV 500 и дождитесь, пока он запустит меню.
3. Воткните другой конец кабеля USB в AV 500.
4. На экране компьютера появится “JUKEBOX”.

Помните, что подключенный к ПК AV 500 расходует больше энергии, чем в режиме обычной работы.

Убедитесь в том, что устройство полностью заряжено или подключено к адаптеру, чтобы предотвратить его выключение во время работы с компьютером. (В обратном случае это может привести к потере информации или порче файла)

Windows® ME, 2000, XP (Home/professional)



Когда Вы подключите AV 500 к ПК, второй распознает его, как устройство для хранения информации. На экране появится новый диск, как, например, диск E: AV 500. И с этого момента Вы можете использовать его, как любой другой внешний диск. В случае, если ПК не распознает устройство см. раздел Выявление неисправностей.



Macintosh™ OS X

Если на Вашем ПК стоит ОС 10.2, модернизируйте ее до версии 10.2.4. Просто подсоедините AV 500 к ПК (см. выше), и через несколько секунд ПК распознает AV 500, как устройство для хранения информации и разместит соответствующую иконку на рабочем столе. И с этого момента Вы можете использовать его, как любой другой внешний диск.

17.3 Отсоединение устройства от ПК

Windows®



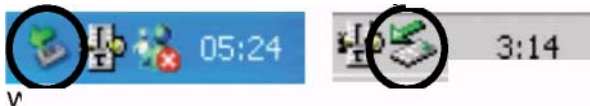
Чтобы правильно отсоединить жёсткий диск AV 500, нажмите на значок снятия на системной панели (зеленая стрела, как показано ниже) и следуйте инструкциям. Подождите сообщение о том, что Вы можете отключить устройство прежде чем отсоединить кабель USB.

Внимание:



Операционная система не позволит Вам отсоединить мультимедийный AV 500, если хотя бы один его файл находится в рабочей программе. Вам надо будет закрыть все открытые файлы в работающих программах. Иногда, даже когда файлы закрыты в программе, Вам надо будет закрыть программу. С помощью зеленой стрелы на системной панели Вы сможете спокойно отсоединить AV 500.

1. Значок безопасного удаления находится на системной панели рядом с часами.



Windows® XP Windows® 2000 и Windows® ME

2. Нажмите на значок удалить AV 500 с компьютера и выделите сообщение 'Safely remove' («безопасное удаление»).



3. Появится сообщение о том, что Вы сейчас можете спокойно отсоединить AV 500. Значит, теперь Вы можете смело отсоединить кабель USB от AV 500.



Macintosh®



Закройте все программы, использующие файлы AV 500. Перетяните диск AV 500, как показано на рисунке. Иконка жесткого диска исчезнет, и Вы сможете вынуть USB кабель.

18 Подключение устройства к USB хосту

Благодаря USB хосту вы можете подсоединить свою цифровую камеру и копировать с неё фотографии на устройство. Такие устройства, как принтеры, адаптеры сети Ethernet, мыши, клавиатуры и т.п. не поддерживаются.



19 SETTINGS

19 Настройки

В главном меню выберите иконку **Settings**.

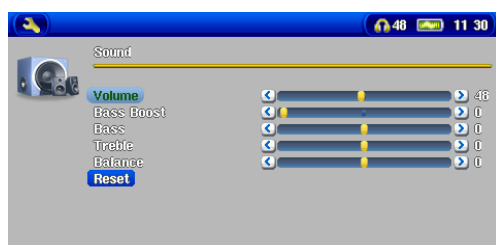


19.1 Звук



При желании вы можете изменить следующие настройки: Низкие, высокие, и другие частоты. Во время прослушивания нажмите на данную иконку и введите нужные вам изменения **Audio Setup**.

- 1) оказавшись в меню настроек, нажмите иконку **Sound** и нажмите **ENTER**. Правой и левой кнопками вы меняете параметры этих настроек. Вы услышите изменения незамедлительно.
- 2) Используйте кнопки вверх и вниз для перехода в режим настройки других параметров.
- 3) Нажмите **STOP/ESC** когда закончите. Вы возвратитесь в режим настроек.
- 4) Ещё раз нажмите **STOP/ESC** и вы вернётесь в меню воспроизведения.



Звуковые параметры

Параметр	Описание
Встроенный динамик	Включение и выключение встроенного динамика.
Громкость	0 - 99
Низкие Частоты	10 уровней. Повышение или понижение низких частот.
Высокие Частоты	10 уровней. Повышение или понижение высоких частот
Баланс	10 уровней. Выбирает правый или левый канал подачи стерео сигнала.
Подъём Низких Частот	10 уровней. Повышает очень низкие частоты.
Сброс	Сбрасывает все настройки.

19.2 Настройки воспроизведения



Если вы хотите, чтобы AV 500 проиграл все файлы в папке подряд, в произвольном порядке, или как-либо иначе. Нажмите иконку Settings в главном меню или во время воспроизведения музыкального файла и выберете **PlayMode**.

Параметр	Описание
Папка	Играть все файлы в данной папке
Все	Играет все файлы на AV 500.
Один	Играет один файл.
Очередность	Во время воспроизведения файла, выберете кнопку Show ARCLibrary , выберете файл, который бы вы хотели, чтобы устройство воспроизвело следующим и нажмите PLAY.
Поиск нужного файла	Каждый трек в директории будет воспроизводиться по 15 секунд. Если вы ходите прослушать данную песню целиком, в течение этих 15 секунд нажмите кнопку Play.
Повтор и произвольное воспроизведение	Normal: Играет все файлы один за другим и останавливается в конце воспроизведения последнего. Repeat: Воспроизводит выбранные вами файлы неограниченное количество времени. Shuffle: Воспроизводит выбранные вами файлы в произвольном порядке

19.3 Настройки времени



AV 500 имеет внешние часы реального времени. Время дня показывается в правом верхнем углу экрана в 24 или 12 часовом формате. Чтобы установить время, выберите иконку **Settings**, а затем выберите **Clock**.



Выбор параметра



увелич/уменьш. делений



Когда установка параметров будет закончена, спуститесь к кнопке **Set**, а затем нажмите кнопку **ENTER**. Время и дата будут установлены. Нажмите на кнопку **STOP/ESC**, чтобы перейти в основное меню.

19.4 Настройки дисплея



Данные настройки регулируют настройки системного языка и формата изображения на экране.



Настройки	Описание
Язык	В AV 500 может быть установлен Английский (по умолчанию), Французский, Немецкий, Испанский или Русский язык
Активные иконки	Показывает объяснение активных иконок во время перемещение вверх и вниз по меню.
TV стандарт	NTSC (USA), PAL (Europe). Для того, чтобы просматривать изображения на внешнем экране телевизора, выберите одну из опций, чтобы послать видеосигнал, совместимый с форматом сигнала, который используется в вашей стране.
TV формат	4:3 или 16:9 – формат изображения, который будет показываться на вашем экране.
Видео выход	Внутренний ЖКД или внешний TV. Для просмотра либо через внутренний ЖКД дисплей, либо через внешний ТВ. Удерживайте кнопку LCD/TV в течение двух секунд для выбора одной из опций.
ЖКД яркость	0, 1, 2, 3 уровня яркости встроенного ЖКД экрана. Чем ниже уровень яркости, тем меньше расход заряда аккумулятора.
ЖКД устойчивость	Используйте эту опцию для более яркой картинки.
Video OSD	Время, за которое появиться информация на дисплее, когда будет запущен видео ролик.

19.5 Настройки вида

Параметр	Описание
Wallpaper	On, Off. В режиме On выбранная картинка будет установлена в качестве фона на рабочий стол.
Picture name	В этой опции высвечивается имя JPEG файлов.
Font Outline	Если фон на рабочем столе темного цвета, то на нем будет плохо виден текст. Воспользовавшись данной опцией, Вы сможете немного «отбелить» текст.
Color scheme	Меняет цвет в строке текущего состояния.
Cursor color	Меняет цвет курсора.
Previous settings	Переход к последним сохраненным настройкам.

19.6 Настройки питания

В этой опции Вы можете выставить более экономный расход мощности аккумулятора.

Вы можете настроить AV 500 таким образом, что он будет экономить заряд в обоих режимах работы (в автономном режиме и будучи подключенным к сети).



Параметр	Описание
Отключение	От 1 до 9 минут. Количество минут, по истечении которого устройство автоматически отключается. AV 500 не отключится, пока играет музыка. Режим Never (никогда) говорит о том, что устройство не отключится автоматически.
Подсветка	Выкл., от 1 до 99 секунд , Всегда.
ЖД	10-90 сек. (это время, после которого ЖД прекращает вращаться). ВНИМАНИЕ: эта настройка может быть изменена только специалистом..
Стендбай	1-9 мин или Never (никогда). В этом параметре выставляется время, по истечении которого, если не нажимать кнопки AV 500, устройство переходит в режим Standby .

20 Updating the AV 500 Firmware Operating System (OS)

20 Обновление ОС AV 500

Archos периодически обновляет программное обеспечение для своих устройств, эти обновления Вы сможете скачать на нашем сайте (www.archos.com). Проверьте наличие самых последних обновлений программного обеспечения на Вашем устройстве для этого, войдите в **Setup > System**

Загрузка файла *Update_ AV 500.AOS*

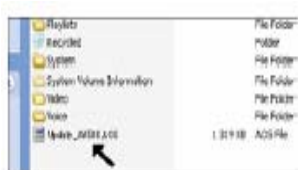


При скачивании файла *Update_ AV 500.AOS* Ваш браузер может выдать сообщение о том, что этот файл может повредить Вашему компьютеру. Это нормально, просто Windows® не «знает», что такое файл с разрешением *.AOS*. Компания Archos приложила все усилия, чтобы оградить этот файл от проникновения вирусов. Нажмите **Save**, чтобы сохранить файл на жестком диске AV 500, например, в папку **My Documents**.

History.txt File

Рядом с обновлениями Вы также найдете текстовый файл, в котром содержится список произвных изменений в данной ОС.

Копирование на AV 500



Модернизируя операционную систему, не забывайте подключать устройство к адаптеру, чтобы оно не выключилось во время модернизации. Подключите Gmini к компьютеру и скопируйте файл *Update_ AV 500.AOS* в его каталог самого верхнего уровня. Если это последняя версия, то Windows® «спросит», не хотите ли Вы переписать файл. Нажмите **Yes**. Переписав файл, отключите устройство от компьютера, и AV 500 сам обнаружит новое программное обеспечение.

'Hard Drive' или 'Windows Device'?



Если Ваш ПК распознает AV 500 как ЖД (**'Hard Drive'**), то Вам всего лишь надо перетащить файл **Update_AV500.AOS** на эту иконку, и Windows® переместит этот файл в верхнюю корневую директорию AV 500. Сделав это, Вы можете спокойно отсоединить устройство (глава Подсоединение\отсоединение AV 500 от ПК).



Если устройство распознано, как **Windows® Device**, тогда Вам надо открыть **AV 500 Device** в **Windows® Explorer** и перетянуть **Update_AV500.AOS** в папку Data. Если на устройстве уже стоит старая версия **Update_AV500.AOS**, Windows® спросит, не хотите ли Вы ее заменить. Нажмите **Yes**. И отключите устройство от ПК.

Инсталляция обновления

Update Firmware

Следующим шагом зайдите в **System parameters** через иконку **Settings** и нажмите **Update Firmware**. Устройство найдет .AOS file, далее следуйте инструкции на экране. Закончив, перезагрузите устройство.



21 TV docking pod Description*

21 Док-станция

Установив ТВ док-станцию, вы можете легко подключать AV 500 к Вашей домашней системе. Просто подсоедините ее к AV 500, и она готова к использованию. Если Вы запрограммировали запись на Вашей домашней системе, про подключите AV 500 к док-станции.



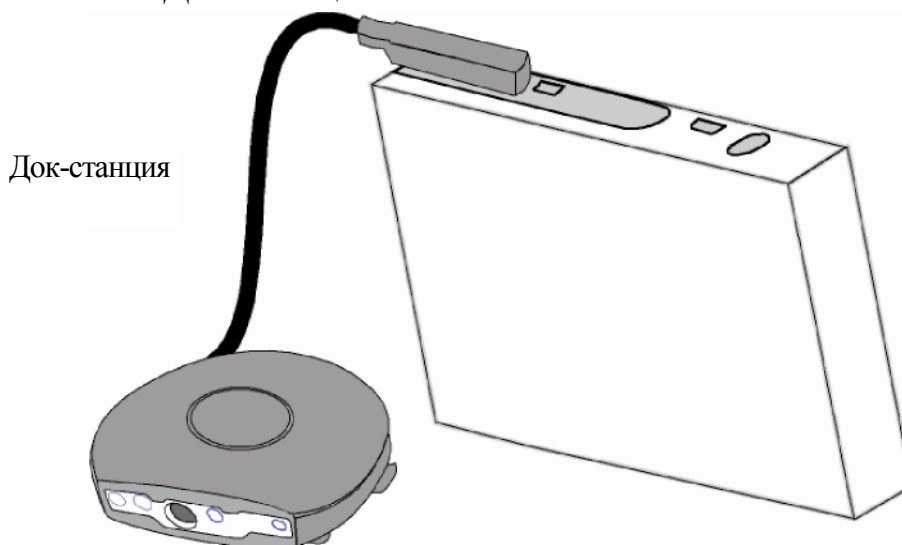
- a AV вход
- b AV выход
- c S-Video вход (для стандартного s-video кабеля (он не включен в комплект))
- d Вход для адаптера
- e Инфракрасный порт.

23.3 Пульт управления



22 Connecting the TV docking pod to your Television System*

22 Подключение Док-станции к телевизионной системе



22.1 Подключение Док-станции к адаптеру.

Подключите прилагающийся адаптер к док-станции. Она должна быть permanently подсоединена к адаптеру, даже если Вы не подключаете к ней само устройство

22.2 Подключение Поместите Док-станцию между ТВ и Вашим Тюнером



Итак, поместим Док-станцию между этими двумя устройствами. Возьмите один из AV кабелей (они одинаковые, так что не переживайте), и воткните его в AV выход док-станции, а др. конец – в ТВ. Возьмите второй AV кабель и воткните его в AV вход док-станции. Другой же конец этого кабеля должен отправиться в AV выход (OUT) Вашего Тюнера.

22.3 Подключение AV 500 к Док-станции



Выполните это подключение, как указано на рисунке. AV 500 должен быть включен, чтобы они смогли «работать» вместе.

Проверка:

- Запустите на устройстве, подключенном к Док-станции видео ролик.
- Удержите кнопку TV/LCD в течение 3 секунд (перекл. на внеш. экран.)
- Дисплей устройства должен стать черным.
- Изображение должно перейти на видео систему.
- Если этого не произошло, переключитесь на дополнительный вход (обычно называемый L1 или L2)

22.4 Подключение: S-Video



S-Video используется для достижения наилучшего качества изображения при видео записи. Если у Вашей видео системы есть S-video выход, Вы можете подключить к нему док-станцию. Это обеспечит только видео сигнал для AV 500.

НЕ ПОДКЛЮЧАЙТЕ S-VIDEO КАБЕЛЬ И ЖЕЛТЫЙ AV КАБЕЛЬ ОДНОВРЕМЕННО.

22.5 Подключение: Инфракрасный эмиттер

Это дополнительный коннектор, который может Вам понадобиться, если Вы захотите поменять канал с пульта управления Док-станцией или запрограммировать запись. В Ваше отсутствие инфракрасный эмиттер самостоятельно включать и выключать видео систему, а также переключать каналы.



Инфракрасный эмиттер

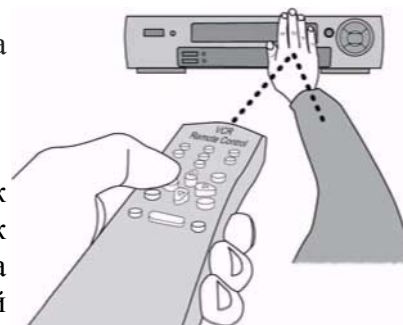
Which device to control?

Закрепите инфракрасный эмиттер к устройству, с которого Вы обычно переключаете каналы на своем ТВ. (*пульта дистанционного управления видеомэгафона (VCR), пульта дистанционного управления Кабельной коробки (Cable Box), или пульта дистанционного управления Спутникового Ресивера (Satellite Receiver).*)

Как правильно закрепить инфракрасный приемник на видео?

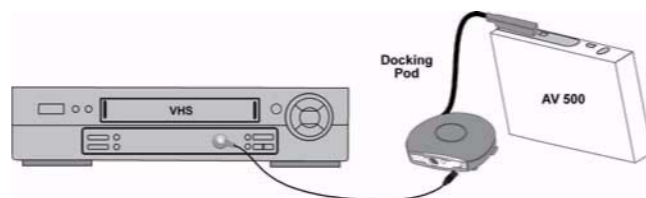
Сначала, поместите на устройстве инфракрасный детектор. Он представляет из себя маленькое темное окно (почти черное), в которое направляется луч при перемене каналов. Ниже мы разберем пример с видео, хотя он также годен для спутникового приемника и кабельной муфты.

Для того, чтобы убедиться, проходит ли сигнал, поставьте на его воображаемом пути, например, ладонь.



Закрепление и установка кода

Продлав вышеуказанные действия, переходим к последнему шагу. Вам необходимо установить код к Вашему AV 500 и закрепить инфракрасный приемник. На каждом типе видео устройств задается разный инфракрасный код. Описание установки инфракрасного кода приводится в полной инструкции пользователя для AV 500. Добившись того, что устройство контролирует Вашу видео систему, Вы можете закрепить инфракрасный приемник.



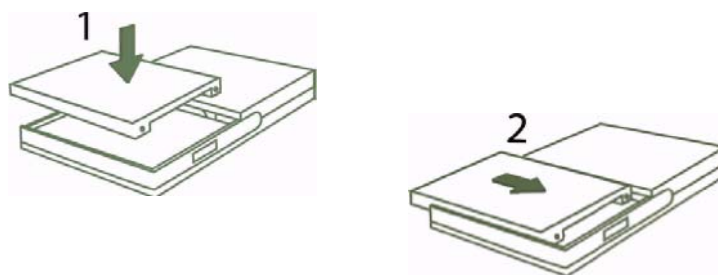
23 Replacing the battery

23 Замена аккумуляторов

Перед тем, как отсоединить аккумулятор, выключите устройство. Аккумуляторы находятся в левой головной части AV 500. Чтобы корректным способом снять аккумуляторы, следуйте ниже приведенным схемам, а для получения большей информации обратитесь к параграфу **Настройки питания**.

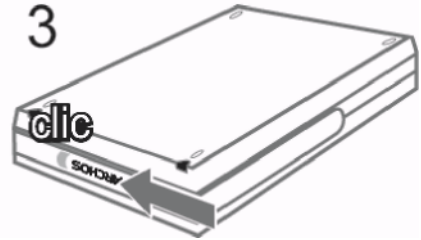
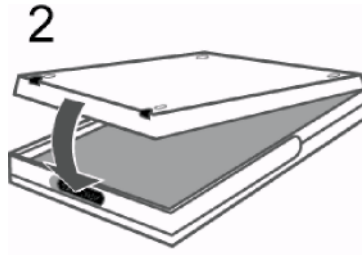
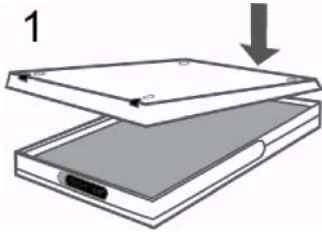
23.1 «Тонкая» версия

В этой версии аккумулятор располагается в левой половине тыльной стороны. Чтобы его снять слегка придавите панель и нажмите вправо, она поднимется кверху, и Вы сможете ее вытащить. Помещение аккумулятора производится в обратной последовательности.



23.2 Стандартная версия (опция)

В стандартной версии устройства два аккумулятора. Они располагаются в тыльной стороне устройства и извлекаются идентичным способом, что и аккумулятор в «тонкой» версии AV 500.



24 Гарантия

Гарантия и ограниченные обязательства

К этому изделию прилагается ограниченная гарантия, а также свидетельство о гарантийном обслуживании в случае, если изделие не соответствует нормам, зарегистрированным в гарантии. Впоследствии ответственность производителя может быть ограничена в соответствии с контрактом о продаже.

Эта гарантия не распространяется на товары, которые вышли из строя, либо стали неисправны вследствие воздействия внешних факторов. Производитель естественно не несет ответственность за потерю информации на жестком диске.

ПРОИЗВОДИТЕЛЬ НЕ НЕСЕТ НИКАКОЙ ОТВЕТСТВЕННОСТИ ЗА КАКИЕ-ЛИБО СЛУЧАЙНЫЕ ПОВРЕЖДЕНИЯ ИЛИ ИХ ПОСЛЕДСТВИЯ, ДАЖЕ ЕСЛИ ВОЗМОЖНОСТЬ ТАКОВЫХ МОЖНО БЫЛО ПРЕДВИДЕТЬ.

Для получения дополнительной информации смотрите контракт по продаже.

Также гарантия не распространяется на:

Дефекты и проблемы, связанные с некорректной эксплуатацией.

На товар с поврежденным гарантийным штампом или серийным номером.

На изделие без гарантийного штампа или серийного номера.

На аккумуляторы.

ВНИМАНИЕ:

Во избежание удара током, изделие, в случае необходимости, должно открываться только квалифицированным персоналом.

Отключить электропитание перед тем, как открыть прибор.

ПРЕДУПРЕЖДЕНИЕ:

Для предотвращения пожара или удара током, не подвергать прибор воздействию воды или сырости.

Это изделие предназначено только для личного использования. Копирование компакт-дисков, загрузка музыки, видео

или фотографий для продажи либо других целей коммерческого характера может быть нарушением закона об авторских правах. Для полной или частичной записи материалов, произведений искусства и/или презентаций, защищённых авторским правом, может потребоваться разрешение. Пожалуйста, проконсультируйтесь о законах, применяемых к записи и к использованию таковой в Вашей стране и согласно Вашему законодательству.

Это изделие соответствует требованиям FCC

Это оборудование было протестировано и соответствует требованиям для цифровых приборов категории В согласно нормам Федеральной Комиссии Связи (часть 15). Эти требования были разработаны для обеспечения защиты против вредных воздействий в жилых районах. Изделие производит, использует и испускает радиоволны. Установка и использование, противоречащие инструкциям производителя, могут привести к вредным помехам в радиосвязи. В определённых местах и обстоятельствах, однако, мы не можем гарантировать отсутствие помех. Является ли данное изделие причиной вредных воздействий для радио и телеприёма, можно установить путём простого включения и выключения прибора. Для устранения помех, мы рекомендуем пользователю один из следующих методов:

- Перенастроить или изменить положение антенны принимающего узла.
- Перенастроить или изменить положение антенны принимающего узла.
- Подключить изделие к источнику питания, отличному от источника питания приёмника.
- Проконсультироваться у специалиста в области теле- или радиокommunikаций.

Внимание: Компьютер или конечный терминал пользователя внезапно зависает и не отвечает во время передачи файла или находясь в режиме ПК в результате электростатического явления. Чтобы восстановить действие, следуйте нижележащим инструкциям.

Отключите кабель USB от конечного терминала пользователя.

Закройте приложения программного обеспечения в компьютере (или, по необходимости, заново запустите компьютер).

Заново подсоедините кабель USB к конечному терминалу пользователя.

В случае электростатического разряда AV 500 может прекратить работать. Чтобы он заново начал работать включите и выключите его.

ВНИМАНИЕ:

Любые изменения либо модификации, без разрешения производителя приборов, аннулируют право пользователя на эксплуатацию данного прибора.

FCC, часть 15 -Эксплуатация производится согласно следующим принципам:

1. Это устройство не должно являться источником помех.
2. Это устройство должно воспринимать любое воздействие, включая воздействие, которое может вызвать нежелательный режим работы.

Авторские права ARCHOS © 2005 Авторские права защищены.

Этот документ, в целом или частично, не может быть скопирован, воспроизведён, переведён или записан ни на один

электронный носитель либо представлен в компьютерной версии без предварительного письменного согласия от

ARCHOS. Все марки и названия изделий являются зарегистрированными торговыми марками и собственностью их

владельца. Спецификации не могут быть изменены без разрешения. Ошибки и пропуски допускаются. Изображения

и иллюстрации не всегда соответствуют.

Авторские права ® ARCHOS. Все авторские права защищены.

Отказ от гарантии: в соответствии с данным законом, гарантии и заявления о нарушении авторских прав и других прав на интеллектуальную собственность считаются недействительными в случае неправильного использования изделия.

Жидкокристаллический экран Вашего устройства AV 500 был изготовлен в соответствии с высочайшими стандартами с целью обеспечения высокого качества изображения. Несмотря на это, Ваш жидкокристаллический дисплей может иметь несколько дефектов. Это характерно не только для экранов фирмы Archos, а для всех устройств с жидкокристаллическим экраном независимо от их производителя. Продавец дает гарантию, что в продаваемом экране будет не больше определенного количества дефективных пикселей. Каждый пиксель экрана содержит три точки люминофоров основных цветов (красный, голубой и зеленый). Одна или все точки данного пикселя могут быть включены или дезактивированы. Единственная дезактивированная точка является наименее заметной. Три включенные точки пикселя являются наиболее заметными. Фирма «Archos» гарантирует, что в экране AV 500 будет не более одного дефективного пикселя (независимо от того если пиксель содержит одну или более дефективных точек). Это означает, что если на Вашем экране появилось три или более дефективных пикселя во время гарантийного срока (определяется законодательством Вашей страны), то «Archos» обязуется отремонтировать или заменить изделие AV 500 по его стоимости. Таким образом, один дефективный пиксель не является основанием для ремонта или замены изделия.

25 Решение возможных трудностей

USB

Проблема: Компьютер не распознает устройство.

Решение:

- Перезагрузите Ваш компьютер и само устройство, затем снова попробуйте подключить устройство к компьютеру первым способом, указанном в пункте Подключение AV 500 к компьютеру.
- Если Вы используете USB порт на внешней стороне компьютера, попробуйте отказаться от этого способа в пользу порта, расположенного на задней части компьютера.
- Владельцам Windows® XP and 2000: компьютер может не распознать AV 500, примерно через минуту оно появится в виде еще одного жесткого диска. Пользуйтесь программой ChkDsk (см. ниже).
- Windows® XP может распознать устройство, как дополнительный диск, но оставить его без названия (D, E, F и т. д.). В этом случае нажмите правой кнопкой мыши на Мой Компьютер и выберите *Управление*, затем – *Съемные ЗУ и Управление*. В этом окне Вы увидите иконку AV 500. Правой кнопкой мыши нажмите на иконку и выберите *Изменить название диска*.

Проблема: Я пытаюсь отсоединить устройство, а компьютер выдает «Устройство в данный момент не может быть отсоединено, повторите попытку позже».

Решение: Попробуйте еще раз. Если не получается, закройте все приложения, используемые AV 500, в том числе и Windows® Explorer. Если и это не помогло, закройте все программы, подождите 20 секунд, и снова попробуйте отключить устройство. А если и на этот раз ничего не получилось, просто выключите ПК и отсоедините кабель USB.

Проблема: Я подсоединяю устройство, а оно не отображается в браузере ПК, как новый диск.

Решение: См выше.

Проблема: У меня Windows® XP и порт USB 2.0, но все равно копирование файлов осуществляется с очень низкой скоростью.

Решение: В оригинальной версии XP нет «родной» поддержки USB 2.0. Вам необходимо модернизировать Windows® XP до как минимум, версии SP1 (Service Pack 1). После этого ПК сможет копировать файлы на полной скорости.

Проблема: AV 500 отключается самостоятельно.

Решение: Это нормально. Если Вы его не используете некоторое время, он автоматически отключается. Эту настройку можно поменять в [*Setup* → *Power*].

Проблема: AV 500 блокирует все кнопки.

Решение: Вы случайно перевели его в режим блокировки все кнопок. Для отмены этого режима удерживайте кнопку Menu в течение 3 секунд. Еще одной причиной этому явлению может быть статическое электричество, временно «отключившее» AV 500. Удерживайте кнопку STOP, чтобы выключить устройство. И просто включите его снова.

Проблема: Недавно скопированные на устройство mp3 файлы не отображаются в главном меню.

Решение: Обновите ARCLibrary. Сделайте следующее: Setup > Playmode > Update ARCLibrary.

Работа с файлами и форматирование.

Проблема: Я обнаружил на AV 500 файлы, которых я никогда не создавал (копировал) (у моих файлов другие имена).

Ответ: Скорее всего, Вы некорректно отключили устройство от ПК. Чтобы исправить эти ошибки воспользуйтесь программой Error Checking или программой Check Disk.

Проблема: Я хочу отформатировать жесткий диск AV 500.

Решение: Помните, что это приведет к потере всей информации, содержащейся на устройстве. Сначала, рекомендуем воспользоваться программами ScanDisk и Check Disk, в подавляющем большинстве случаев это решает все проблемы. Имейте в виду, что при форматировании жесткого диска устройства, Вам необходимо указать формат FAT32 format. Так как в ином случае, устройство просто не будет работать.

Error Checking для Windows® ME (проверка на наличие ошибок)

- Закройте все текущие приложения.
- Подсоедините устройство к ПК.
- Подсоедините к AV 500 зарядное устройство.
- Нажмите правой кнопкой мыши на иконку AV 500 в браузере Windows® Explorer и выберите свойства.
- Выберите Оборудование, Диагностика, Устранение неполадок дисков и сетевых адаптеров.
- Не переживайте, процесс может занять какое-то время. Windows® может попросить перезагрузить ПК. Просто нажмите ОК.





Windows® XP & 2000 DOS (Chkdsk)

Также Вы можете воспользоваться программой, работающей «под» DOS.

- Подсоедините к AV 500 зарядное устройство.
- Закройте все текущие приложения.
- Подсоедините устройство к ПК.
- Windows® XP потребует 5 минут, чтобы отобразить устройство, как внешний жесткий диск.
- Используя программу Command Prompt, выйдите в DOS (Start > Programs > Accessories > Command Prompt).

- Затем введите команду `chkdsk e: /f`.
- Не переживайте, процесс может занять какое-то время.
- По окончании процесса, выйдите из DOS и отсоедините AV 500 от ПК.

26 Technical Specifications

ARCHOS VIDEO AV 500 series	
Вместимость жесткого диска	См на упаковке
Дисплей	4" LCD 480x272 пикселей, 262 000 цветов и ТВ выход
Видео запись	MPEG-4 SP и стерео ADPCM.
Видео 	MPEG-4 SP с В-кадрами со стерео звуком. Почти DVD качество до 720x480 @ 30 f/s 5NTSC), 720x576 @ 25 f/s (PAL), AVI file format. 
Аудио запись	С аналогово носителя в WAV (PCM & ADPCM).
Аудио 	Stereo MP3 decoding @ 30-320 kb/s CBR & VBR, WMA (including protected WMA files), WAV (PCM 1 ADPCM) 
Фото	JPEG (кроме прогрессивного) и BMP
AV Коннекторы	Док-станция, скарт IN\OUT, AV, наушники мультифункциональный штекер и т. д.
ТВ выход	Видео выход PAL (EU) и NTSC (US) стандартный
Интерфейс	USB 2.0 высокоскоростной
Автономная работа	Музыка – 15 часов, видео – 5
Расширяемость	Свободная загрузка дополнений к ОС с сайта ARCHOS
Аккумулятор	Перезаряжаемый литиевый аккумулятор, внешний адаптер
Физ. данные	Примерно: 10,7 x 20,9 x 1,9 см – 4.2" x 8.2" x 0.8" Вес: 590гр – 20.8 унц
Температура	При работе от 5 °С до 35 °С; при хранении от -20 °С до 45 °С
Требования к системе	ПК: Windows® ME, 2000, XP Mac: OS X (10.2.4) или выше

Названия компаний, упоминающихся здесь, являются торговыми марками их владельцев.