

acme[®]
Model V-130

Mp3 player Extreme series



User's Manual

Vartotojo gidas Посібник користувача
Lietotāja rokasgrāmata Ръководство на потребителя
Kasutusjuhend Podręcznik użytkownika
Инструкция пользователя Benutzerhandbuch

Note:

1. Do not use the unit in places that are extremely hot, cold, dusty, or humid.
2. Avoid the unit being dropped.
3. The battery service life may differ under different usage conditions and different models.
4. The unit is charged when connected to PC via USB cable no matter the power is on or off.
5. Please charge the unit when any of the following cases occur:
 - A. The battery indicator informs low battery;
 - B. The player turns off automatically, and turns off again after rebooting;
 - C. The keys become inactive;
 - D. The player does not turn on.
6. Do not disconnect the player while it is formatting or uploading/downloading, otherwise the procedures may lead to errors.
7. While using as mobile storage disk, please store and derive documents during proper document managing operation, otherwise the documents might be lost.
8. Do not disassemble. If you have any doubts, please contact the dealer.
9. Specifications are subject to change and improvement without notice.
10. While formatting the player, please select the file system FAT32.

Features:

- MP3/WMA/WAV playback
- Stores 30 radio stations (optional)
- High quality voice recording; A-B repeat function
- No driver necessary under Windows 2K, XP, 2003, VISTA, 7
- Mobile storage function
- Supports MsPlayFx sound
- Several EQ modes
- ID3 TAG support (title, artist, and lyrics – edited in advance)
- Built-in rechargeable Lithium-ion battery
- USB 2.0

1. Basic operations

1) Power on/off

- A) On: Press and hold "M" button to turn on the unit, LCD displays the logo picture. Then the unit enters to the main interface.
- B) Off: Press and hold "M" button, the player is turned off.

2) Charging

By connecting with PC: link the unit to the computer via USB cable, the player enters U-disk mode automatically. Exit the U-disk mode, the player enters charging mode.

Note: For safety, the charging time should not exceed 8 hours. And since the service time of the battery depends on the charging time, please charge the battery after it is exhausted and until it is full.

3) Buttons

Under the main interface, press "+" or "-" to select the required menu and press "M" button to enter it. In the menus, press and hold "M" button to return to the main interface.

4) FM tuner (Optional)

The earphones act as the antenna while listening to the FM stations. Please plug the earphones first if you want to listen to FM.

2. Music Playback

The player allows you to enjoy MP3/WMA/WAV codified music.

1) Playback

Select "Music" in the main menu, and press "M" button to enter. Take a look at the different options available for you to easily select your music:

2) Buttons

- A) Press "+" or "-" to select audio files.
- B) Press "M" button to start playback.
- C) Press and hold "M" to return to the main interface.

3) Volume Adjustment

Under playback status, press "REC" little longer to enter the volume adjusting menu (number showing power of volume, starts to blink), and then press "+" or "-" to increase or decrease the volume.

4) Previous file/Next file; FF/RW

Press “+” button to skip to the next file and press “-” button to skip to the previous file.

Press and hold “+” or “-” to FF or RW .

5) Pause

Under playback mode, press “▶||” button to pause. Press “▶||” button again, the unit continues to play.

6) Play list

Press “M” button to enter the play list. Press “+” or “-” to select files and press “M” button to enter and start playback.

7) A-B repeat

While playing music, press “REC” button to set the start point “A”, the LCD displays “A”; press “REC” button again to set the end point “B”, the LCD displays “A-B”, and the player starts to repeat the section. Press the “REC” button the third time to exit.

“A-B” repeat function is not available under pause status.

Note: Under “A” or “A-B” status, press and hold “+” or “-” button to FF or RW, the A-B repeat will be cancelled.

4. FM tuner: (Optional)

1) Enter FM tuner:

Press “M” button to enter the menu, and then press “+” or “-” button to select “Radio” and press “M” button to confirm.

2) Buttons

- A) Press “M” button to enter into menu.
- B) Press “+” or “-” to select function.
- C) Press and hold “M” button to return to the main menu.

3)Volume adjustment

Press “REC” to enter the volume adjusting mode, and then press “+” or “-” to increase or decrease the volume.

4) Manual searching

Press “M” button to select “manual searching”, each time you press “+” or “-” button the frequency will increase or decrease by 0.1 MHz.

5) Auto-searching

Press **"M"** button to enter the auto searching mode, the unit begins to search all stations and store them automatically. You can turn to "preset" status to listen to the FM stations after searching is finished.

6) Storing

Press **"M"** button, then use **"+"** or **"-"** button to select "Mem", and then press **"M"** button to enter. Press **"+"** or **"-"** button to select the channel for saving the station: CH1, CH2..., and press **"M"** button; use keys **"+"** or **"-"** to select the choice "Yes" or "No". Press **"M"** button to confirm.

7) Preset station

Press **"M"** button, then use **"+"** or **"-"** button to select "Preset" and press **"M"** button to start to listen to the preset stations. Press **"+"** or **"-"** button to select channels.

8) Delete Stations

Press **"M"** button, then use **"+"** or **"-"** button to select "Delete" and press **"M"** button to enter. Press **"+"** or **"-"** button to select the station you want to delete, press **"M"** button and use keys **"+"** or **"-"** to select the choice "Yes" or "No". Press **"M"** button to confirm your choice.

5. Recording:

1) Enter recording

Under the main interface, select "Record" menu and press the **"M"** button to enter.

2) Start recording

After entering the recording interface, press the **"rec"** button to start recording.

3) Pause recording

Under "Recording" mode, press the **"rec"** button to pause, press it again to continue.

4) Save and exit recording

Press and hold the **"M"** button to save the recorded file and exit recording.

5) Play recorded file

- A) Enter the "Music" menu, press the "M" button to display the file list.
- B) Press the "+" or "-" button to select the "Voice" folder.
- C) Press the "M" button to enter, and press "+" or "-" button to select the file you want to play.
- D) Press the "M" button to start playback.

6. Explorer

1) Enter the Explorer.

Select "Explorer" in the main menu, and press the "M" button to enter.

2) File list

List of all the files of the player in the Explorer.

3) Select Files

- A) Press "+" or "-" to select the folder or file.
- B) Press the "M" button to enter after selection. The player enters the corresponding function interface. If the file is not recognized, there will be no response after pressing the "M" button.
- C) Press the "M" button to return to Explorer.
- D) Press "REC" to go back one step in Explorer.
- E) Press and hold the "M" button to return to the main menu.

7. Settings

1) Enter Settings menu

Select "Settings" under the main menu, and press the "M" button to enter.

2) Buttons

- A) Press "+" or "-" to select the items.
- B) Press the "M" button to enter.
- C) Press the "rec" button to return to the previous menu.
- D) Press and hold the "M" button to return to the main interface.

3) EQ Selection: normal, MS PlayFx, rock, pop, Classic, Bass and Jazz.

4) Music playback settings

- A) Repeat Mode Settings: once, repeat 1, Folder once, Folder Repeat, All once, All Repeat and Intro.
- B) Play Mode Settings: order and shuffle.

5) Display settings

In this menu, there are three options: BLight time, Lum, and BLight mode.

A) *Backlight time (BLight time)*

In this menu, there are 6 options to be selected: 5 seconds, 10 seconds, 15 seconds, 20seconds, 30 seconds, always on.

B) *Lum*

In this menu, there are five options: 1, 2, 3, 4 and 5. The lower the level is, the darker the display light will be.

C) *Backlight mode (BLight mode)*

In this menu, there are two options: Normal and Power save.

6) Power off

In this menu, there are six options to be selected as follows: OFF, 10 minutes, 15 minutes, 30 minutes, 60 minutes and 120 minutes.

7) Record setting

In this setting, there is one option: record quality.

A) *Record quality*

In this menu, there are two options: High quality, General quality.

8) Language

There are 5 languages for you to select.

9) Radio setting

In this menu there are two options: stereo switch, FM region.

A) *Stereo switch*

In this menu, there are two options: On and Off.

B) *Listening area*

In this menu, there are four options: China, Europe, Japan, and the U.S.A.

10) System

In this menu, there are three options to be selected: about, upgrade and Default.

A) *About*

Press "M" key, the following information is displayed: Firmware version, Firmware date, Free/Total memory.

Press "M" key to exit.

B) *Firmware upgrade*

In this menu, in pop up dialog box, press “+” or “-” to select “Yes” or “No”, and then press the “M” button, connect the player with the PC via USB, the system enters the firmware upgrading status.

C) *Default set*

Select this item, a dialog box pops up. Press “+” or “-” to select “Yes” and press the “M” button to confirm. The player is resumed to the defaulted value then.

8. System Upgrade

There are two ways to upgrade the firmware:

- 1) Select “Settings>System>Upgrade” in the main menu, and then start to upgrade as per the prompt. For details please refer to Section 10 “Firmware upgrade”.
- 2) Use the “firmware upgrade tools” in the enclosed CD to upgrade the firmware.

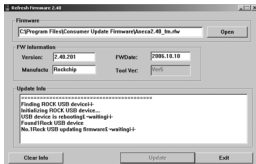
Operation steps:

- A) Turn off the player, press and hold the “M” button, do not release it, and connect the player with the PC via USB cable.
- B) After the player is connected to the PC, the PC prompts “New hardware found”. Install the driver as per the requirement. USB device drivers are in CD. (If the driver has been installed, you can jump over this step directly.)
- C) After the driver is installed, run the “Firmware Upgrade” tool in the enclosed CD.



- D) Press “Open firmware”, and then select a firmware file.

E) Press "Upgrade".



After the upgrading finishes, exit the program and disconnect the connection between MP3 and PC.

9. Troubleshooting

- 1) Failure to start:
 - Check the power of battery;
 - Check the power adapter again;
 - If it still fails to start after charge, please contact our customer service center.
- 2) No voice in the earphones:
 - Please check if the volume is 0 or not;
 - Please check the connection of the earphones.
- 3) Serious noise:
 - Please check whether the pin of the earphone is dirty or not, as the dirt could cause noise.
 - Please check whether the music file is broken or not. You could try to play another music file. If the file is damaged, it could cause serious noise or pause.
- 4) The effect of FM tuner is not good:
 - Adjust the position of the player and the earphones;
 - Turn off the devices that are close;
 - The earphones act as antenna.
- 5) Display on the screen is unclear:
 - Please check whether the language is properly selected. Enter <Setting>\<system settings>\<language selection> to set the language.
- 6) Download file failure:
 - Ensure that the connection between computer and player is properly arranged;
 - Check whether the memory is full;
 - Check whether the USB cable is broken.

10. Specifications

Connecting to PC	USB2.0 (HIGH SPEED)	
Built-in memory	128 Mb • 8 Gb	
Power source	Built-in Lithium battery	
Recording	Sampling rate	8 kHz / 16 kHz
MP3, WMA	Recording format	WAV (32 kbps / 64 kbps)
	Recording time	8 hours (128M Flash)
	Earphone Max output	(L) 5 mW + (R)5 mW (32 ohms)
OS FM tuner (Optional)	MP3 bit rate	8 kbps – 320 kbps
	WMA bit rate	32 kbps – 384 kbps
	Frequency response	20 Hz to 20 kHz
	SNR	85 dB
	Distortion	0.06%
	Frequency range	76MHz-90MHz / 87.5MHz• 108MHz
Music file format	MP3, WMA, WAV	
Operating temperature	-5 – 40 °C	
Language	English, Lithuanian etc.	
OS	Windows 2K, XP, 2003, VISTA, 7	

Dėmesio!

1. Nenaudokite prietaiso ypač karštos, šaltos, dulkėtos ar drėgnos vietose.
2. Saugokite, kad prietaisas nenukristų.
3. Priklausomai nuo skirtingų naudojimo sąlygų ir skirtingų modelių, baterijos veikimo laikas gali skirtis.
4. Prietaisas įkraunamas, kai prijungiamas prie asmeninio kompiuterio USB kabeliu, nepriklausomai nuo to, ar jis įjungtas, ar išjungtas.
5. Prašome įkrauti prietaisą, kai:
 - a) akumuliatoriaus indikatorius rodo, kad jis baigia išsikrauti;
 - b) grotuvas automatiškai išsijungia, o jį iš naujo įjungus vėl išsijungia;
 - c) neveikia mygtukai;
 - d) grotuvas neįsijungia.
6. Neatjunkite grotuvo, kai formatuojami arba iškeliami ar įrašomi failai, kitaip procedūros bus klaidingai užbaigtos.
7. Naudodami kaip nešiojamą laikmeną, išsaugokite ir iškelkite dokumentus tinkamos dokumentų tvarkymo procedūros metu, kitaip prarasite dokumentus.
8. Neardykite prietaiso. Jeigu kyla klausimų, susisiekite su pardavėju.
9. Specifikacijos gali būti pakeistos be įspėjimo.
10. Formatuodami grotuvą, pasirinkite failų sistemą FAT32.

Savybės:

- Groja MP3 ir WMA formato muzikos failus;
- Išsaugo 30 radijo stočių (pasirenkama);
- Aukštos kokybės balso įrašymas, A–B kartinimo funkcija;
- Naudojantis „Windows 2K, XP, 2003, VISTA, 7“ operacinėmis sistemomis, nereikia jokios tvarkyklės;
- Nešiojamosios laikmenos funkcija;
- Palaiko „MsPlayFx“ garsą;
- Keletas glodintuvo režimų;
- Palaiko „ID3 TAG“ (pavadinimas, atlikėjas ir žodžiai redaguojami iš anksto);
- Įtaisytas įkraunamas ličio jonų akumuliatorius;
- USB 2.0.

1. Pagrindiniai naudojimo principai

1) Įjungimas ir išjungimas

- Norėdami įjungti, paspauskite ir palaikykite „▶“ mygtuką, skystųjų kristalų ekrane atsiras logotipas. Tada atsidaro pagrindinė prietaiso sąsaja.
- Norėdami išjungti, paspauskite ir palaikykite „▶“ mygtuką, grotuvas išsijungs.

2) Krovimas

Prijungiant prie asmeninio kompiuterio: sujunkite prietaisą su kompiuteriu USB kabeliu. Grotuvas automatiškai įjungia „U“ disko režimą. Išjungus „U“ disko režimą, grotuvas pradėdamas krauti.

Pastaba! Dėl saugumo krovimo laikas neturėtų būti ilgesnis, nei 8 valandos. Be to, kadangi baterijos naudojimo trukmė priklauso nuo krovimo laiko, prašome krauti bateriją tik tada, kai ji išsenka iki tada, kai ji visiškai įkraunama.

3) Mygtukai

Pagrindinėje sąsajoje mygtukais „+“ ir „-“ pasirinkite reikiamą meniu ir mygtuko „M“ paspaudimu atidarykite. Norėdami iš meniu grįžti į pagrindinę sąsają, paspauskite ir palaikykite mygtuką „M“.

4) FM imtuvas (Jei yra numatytas)

Klausantis FM stočių, ausinės veikia kaip antena. Jeigu norite klausytis FM, pirma prijunkite ausines.

2. Muzikos failų paleidimas

Grotuvu galima klausytis MP3, WMA, WAV formato muzikos failų.

1) Paleidimas

Pagrindiniame meniu pasirinkite „Muzika“ ir mygtuko „M“ paspaudimu įeikite. Savo muziką lengvai galite pasirinkti keletu būdų.

2) Mygtukai

- Spauskite „+“ arba „-“ garso failams pasirinkti.
- Mygtuku „▶“ paleiskite failą.
- Norėdami grįžti į pagrindinę sąsają, paspauskite ir palaikykite mygtuką „M“.

3) Garsumo reguliavimas

Norėdami atidaryti garsumo reguliavimo meniu, grojimo metu šiek tiek ilgiau paspauskite „REC“ (pradeda mirksėti skaičius, rodantis garsumo lygį), tada mygtukais „+“ ir „-“ didinkite arba mažinkite garsumo lygį.

4) Peršokimas prie ankstesnio arba kito failo, sukimas pirmyn arba atgal

Norėdami peršokti prie kito failo, paspauskite mygtuką „+“, o norėdami peršokti prie ankstesnio failo — mygtuką „-“.

Norėdami sukti į priekį arba atgal, paspauskite ir laikykite „+“ arba „-“ mygtuką.

5) Pauzė

Norėdami padaryti pauzę, grojimo metu paspauskite mygtuką „||“. Dar kartą paspaudus mygtuką „||“, kūrinio atkūrimas tęsiasi.

6) Grojaraštis

Norėdami atidaryti grojaraštį, paspauskite „M“ mygtuką. Mygtukais „+“ ir „-“ pasirinkite failus ir mygtuko „M“ paspaudimu paleiskite.

7) A–B kartojimas

Grojant muzikai, paspauskite mygtuką „REC“ taškui A nustatyti. Tada skystųjų kristalų ekrane rodoma „A“. Dar kartą paspaudus mygtuką „REC“, nustatomas taškas B, skystųjų kristalų ekrane rodoma „A–B“ ir pradeda groti kartojama dalis. Norėdami išjungti, trečią kartą paspauskite „REC“ mygtuką.

A–B kartojimo funkcija pauzės metu neveikia.

Pastaba! Ijungę A arba A–B režimą bei paspaudus ir ir palaikius „+“ arba „-“ mygtuką, norint sukti į priekį arba atgal, A–B kartojimas bus išjungtas.

4. FM imtuvas (pasirenkama)

1) FM imtuvo įjungimas

Paspauskite „M“ mygtuką, kad atidarytumėte meniu, tada mygtukais „+“ ir „-“ pasirinkite „Radijas“ ir „M“ mygtuku įjunkite.

2) Mygtukai

- A) Spauskite „M“ mygtuką, kad atidarytumėte meniu.
- B) Spauskite „+“ arba „-“ mygtuką funkcijai pasirinkti.
- C) Norėdami grįžti į pagrindinį meniu, paspauskite ir palaikykite „M“ mygtuką.

3) Garsumo reguliavimas

Paspauskite „REC“, norėdami įjungti garsumo reguliavimo režimą, tada mygtukais „+“ ir „-“ didinkite ir mažinkite garsumo lygį.

4) Rankinė paieška

Spausdami „M“ mygtuką pasirinkite „Rankinė paieška“; tada kas kartą paspaudę „+“ arba „-“ mygtuką, padidinsite arba sumažinsite dažnį 0,1 MHz.

5) Automatinė paieška

Spauskite „M“ mygtuką, kad įjungtumėte automatinės paieškos režimą, ir prietaisas pradės ieškoti visų stočių ir jas automatiškai išsaugos. Galite įeiti į išankstinio nustatymo režimą ir klausyti FM stočių, kai paieška baigiama.

6) Saugojimas

Paspauskite „M“ mygtuką, tada mygtukais „+“ ir „-“ pasirinkite „Atmintis“ ir paspauskite „M“ mygtuką, kad atidarytumėte. Mygtukais „+“ ir „-“ pasirinkite numerį, kuriuo išsaugosite stotį: „CH1“, „CH2“ ir t. t., tada paspauskite „P“ mygtuką; mygtukais „+“ ir „-“ pasirinkite „Taip“ arba „Ne“. Spausdami mygtuką „M“ patvirtinkite.

7) Stoties išankstinis nustatymas

Paspauskite „M“ mygtuką, tada mygtukais „+“ ir „-“ pasirinkite „Nustatymas“ ir paspauskite „M“ mygtuką, norėdami klausytis iš anksto nustatytų stočių. Mygtukais „+“ ir „-“ pasirinkite numerius.

8) Stočių šalinimas

Paspauskite „M“ mygtuką, tada mygtukais „+“ ir „-“ pasirinkite „Ištrinti“ ir paspauskite „M“ mygtuką, kad atidarytumėte. Mygtukais „+“ ir „-“ pasirinkite stotį, kurią norite šalinti, spauskite „P“ mygtuką ir mygtukais „+“ ir „-“ pasirinkite „Taip“ arba „Ne“. Spausdami mygtuką „M“ patvirtinkite savo pasirinkimą.

5. Įrašymas

1) Įjungti įrašymo funkciją

Pagrindinėje sąsajoje pasirinkite įrašymo meniu ir paspauskite „M“ mygtuką, kad atidarytumėte.

2) Pradėti įrašyti

Atidarę įrašymo sąsają, spauskite „REC“ mygtuką, norėdami pradėti įrašyti.

3) Sustabdyti įrašymą

Įrašymo režimo metu spauskite „REC“ mygtuką pauzei įjungti, dar kartą paspauskite, norėdami tęsti įrašymą.

4) Išsaugoti ir išjungti įrašymo funkciją

Norėdami išsaugoti įrašytą failą ir išjungti įrašymo funkciją, paspauskite ir palaikykite „**M**“ mygtuką.

5) Paleisti įrašytą failą

- A) Atidarykite muzikos meniu ir paspauskite „**M**“ mygtuką failų sąrašui atidaryti.
- B) Mygtukais „+“ ir „-“ pasirinkite katalogą „Voice“.
- C) „**M**“ mygtuku atidarykite ir mygtukais „+“ ir „-“ pasirinkite failą, kurį norite paleisti.
- D) Mygtuku „**M**“ paleiskite failą.

6. Naršyklė

1) Atidaryti naršyklę

Pagrindiniame meniu pasirinkite „Naršyklė“ ir mygtuko „**M**“ paspaudimu atidarykite.

2) Failų sąrašas

Visų grotuve esančių failų sąrašas naršyklėje.

3) Pasirinkti failus

- A) Spauskite „+“ arba „-“ katalogui arba failui pasirinkti.
- B) Spauskite „**M**“ mygtuką pasirinktam katalogui arba failui atidaryti. Atidaroma atitinkamos funkcijos sąsaja. Jei failas neatpažįstamas, paspaudus mygtuką „**M**“, grotuvas nsureaguos.
- C) Norėdami grįžti į naršyklę, spauskite „**M**“ mygtuką.
- D) Naršyklėje norėdami grįžti vienu žingsniu atgal, spauskite „**REC**“ mygtuką.
- E) Norėdami grįžti į pagrindinį meniu, paspauskite ir palaikykite mygtuką „**M**“.

7. Nustatymai

1) Atidaryti nustatymų meniu

Pagrindiniame meniu pasirinkite „Nustatymai“ ir mygtuko „**M**“ paspaudimu atidarykite.

2) Mygtukai

- A) Spauskite „+“ arba „-“ parinktims pasirinkti.
- B) Spauskite „**M**“ mygtuką parinkčiai atidaryti.

- C) Norėdami grįžti į ankstesnį meniu, spauskite mygtuką „REC“.
- D) Norėdami grįžti į pagrindinę sąsają, paspauskite ir palaikykite mygtuką „M“.

3) Glodintuvo parinktys: įprastinis, „MS PlayFx“, roko, populiariosios muzikos, klasikos, žemų dažnių ir džiaz

4) Muzikos grojimo nustatymai

- A) Kartojimo režimo nustatymai: kartą, kartoti vieną, kartoti katalogą kartą, kartoti katalogą, kartoti viską kartą, kartoti viską ir introdukcija.
- B) Grojimo režimo nustatymai: iš eilės ir atsitiktine tvarka.

5) Vaizdo nustatymai

Šiame meniu galima pasirinkti iš trijų parinkčių: apšvietimo trukmės, šviesumo lygio ir apšvietimo režimo.

- A) *Apšvietimo trukmė*
Šiame meniu galima pasirinkti iš šešių parinkčių: 5 sekundės, 10 sekundžių, 15 sekundžių, 20 sekundžių, 30 sekundžių ir visada įjungtas.
- B) *Šviesumo lygis*
Šiame meniu galima pasirinkti iš penkių parinkčių: 1, 2, 3, 4 ir 5. Kuo žemesnis lygis, tuo blankesnis bus ekrano apšvietimas.
- C) *Apšvietimo režimas*
Šiame meniu galima pasirinkti iš dviejų parinkčių: įprastinis ir taupantis energiją.

6) Išjungimas

Šiame meniu galima pasirinkti iš šešių parinkčių: išjungti, 10 minučių, 15 minučių, 30 minučių, 60 minučių ir 120 minučių.

7) Įrašymo nustatymas

Šiame meniu yra viena parinktis: įrašymo kokybė.

- A) *Įrašymo kokybė*
Šiame meniu galima pasirinkti iš dviejų parinkčių: aukšta kokybė ir įprastinė kokybė.

8) Kalba

Galima pasirinkti iš 5 kalbų.

9) Radijo nustatymai

Šiame meniu galima pasirinkti iš dviejų parinkčių: stereo ir FM regionas.

- A) Stereo
Šiame meniu galima pasirinkti iš dviejų parinkčių: įjungta ir išjungta.
- B) Klausymosi zona
Šiame meniu galima pasirinkti iš keturių parinkčių: Kinija, Europa, Japonija ir JAV.

10) Sistema

Šiame meniu galima pasirinkti iš trijų parinkčių: apie, plėtojimas ir numatytieji nustatymai.

- A) *Apie*
Paspaudus mygtuką „M“, bus rodoma ši informacija: Mikroprogramos versija, mikroprogramos data, laisva ir visa atmintis.
Paspaudę mygtuką „M“ išeisite.
- B) *Mikroprogramos plėtojimas*
Šiame meniu iššokusiam dialogo lange mygtukais „+“ ir „-“ pasirinkite „Taip“ arba „Ne“ ir paspauskite „M“ mygtuką. Prijunkite grotuvą prie asmeninio kompiuterio USB jungtimi, ir įsijungs mikroprogramos plėtojimo režimas.
- C) *Numatytieji nustatymai*
Pasirinkus šią parinktį, iššoks dialogo langas. Mygtukais „+“ ir „-“ pasirinkite „Taip“ arba „Ne“ ir mygtuku „M“ patvirtinkite pasirinkimą. Atstatomos numatytosios grotuvo vertės.

8. Sistemos plėtojimas

Mikroprogramą plėtoti galima dviem būdais.

- 1) Pagrindiniame meniu pasirinkite „Nustatymai“ > „Sistema“ > „Plėtojimas“ ir, vadovaudamiesi kreipiniais, pradėkite naujinti. Daugiau informacijos ieškokite 10 skyrelyje „Mikroprogramos plėtojimas“.
- 2) Norėdami plėtoti mikroprogramą, naudokite mikroprogramos plėtojimo įrankius, esančius pridėtame kompaktiniame diske.

Procedūra

- A) Išjunkite grotuvą, paspauskite ir palaikykite „M“ mygtuką, neatleiskite jo ir prijunkite grotuvą prie asmeninio kompiuterio USB kabeliu.
- B) Kai grotuvas prijungtas prie asmeninio kompiuterio, atsiranda kreipinys „Rasta nauja techninė įranga“. Pagal reikalavimus įdiekite tvarkyklę. USB įrenginio tvarkyklės yra kompaktiniame diske. (Jeigu tvarkyklė yra įdiegta, galite pereiti tiesiai prie kito žingsnio.)

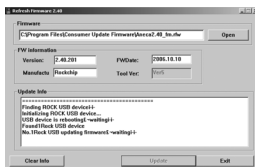
C) Kai tvarkyklė įdiegiama, pridėtame kompaktiniame diske



paleiskite mikroprogramos plėtojimo įrankį.

D) Paspauskite „Atidaryti mikroprogramą“ („Open firmware“) ir pasirinkite mikroprogramos failą.

E) paspauskite „Plėtoti“ („Upgrade“).



Kai plėtojimas baigiamas, išjunkite programą ir atjunkite grotuvą nuo asmeninio kompiuterio.

9. Trikčių šalinimas

1) Grotuvas neįsijungia:

- patikrinkite, ar akumuliatorius įkrautas;
- dar kartą patikrinkite maitinimo adapterį;
- jei jis neįsijungia įkrovus, prašome susisiekti su mūsų klientų aptarnavimo skyriumi.

2) Per ausines nieko nesigirdi:

- prašome patikrinti, ar nustatytas garso lygis ne „0“;
- prašome patikrinti ausinių jungtį.

3) Didelis triukšmas:

- prašome įsitikinti, ar ausinių galvutės nepurvinos, nes dėl to gali atsirasti trikdžių;
- prašome įsitikinti, ar muzikos failas nepažeistas. Galite pabandyti paleisti kitą muzikos failą. Jei failas pažeistas, jis gali sukelti didelį triukšmą arba nutrūkti.

- 4) FM imtuvas blogai veikia:
 - pakoreguokite grotuvo ir ausinių padėtį;
 - išjunkite arti esančius prietaisus;
 - ausinės veikia kaip antena.
- 5) Ekrane rodomas vaizdas nesuprantamas:
 - prašome įsitikinti, ar pasirinkta tinkama kalba. Norėdami nustatyti kalbą, spauskite „Nustatymai“ > „Sistemos nustatymai“ > „Kalba“.
- 6) Nepavyko įsirašyti failo:
 - įsitikinkite, kad grotuvas tinkamai prijungtas prie kompiuterio;
 - patikrinkite, ar atmintis ne pilna;
 - patikrinkite, ar nepažeistas USB kabelis.

10. Specifikacijos

Prijungimas prie asmeninio kompiuterio	USB2.0 (DIDELĖ SPARTA)	
Vidinė atmintis	128 Mb–8 Gb	
Maitinimo šaltinis	Įtaisytas ličio akumuliatorius	
Įrašymas	Pavyzdžio ėmimo dažnis – 8 kHz / 16 kHz	
MP3, WMA	Įrašytų failų formatas	WAV (32 kbps / 64 kbps)
	Įrašymo trukmė	8 valandos (128 M„Flash“)
	Maksimali ausinių galia	(L) 5 mW + (R) 5 mW (32 omai)
FM imtuvas (pasirenkama)	MP3 sparta (bitais)	8 kbps–320 kbps
	WMA Sparta (bitais)	32 kbps–384 kbps
	Dažnis	20 Hz–20 kHz
	SNR	85 dB
	Iškraipymas	0,06 %
	Dažnių diapazonas	76 MHz–90 MHz / 87,5 MHz–108 MHz
Muzikos failų formatai	MP3, WMA, WAV	
Eksploatacinė temperatūra	-5–40 °C	
Kalba	Anglų, lietuvių ir t.t.	
Operacinės sistemos	„Windows 2K, XP, 2003, VISTA, 7“	

Piezīme:

1. Nelietojiet ierīci pārāk karstā, aukstā, putekļainā vai mitrā vidē.
2. Izvairieties no ierīces nokrišanas.
3. Akumulatora ekspluatācijas laiks ir atkarīgs no lietošanas apstākļiem, kā arī tas var atšķirties dažādiem modeļiem.
4. Ierīce tiek uzlādēta, pieslēdzot to datoram ar USB kabeli, neatkarīgi no tā vai ierīce ir ieslēgta vai izslēgta.
5. Lūdzu, uzlādējiet ierīci, ja novērojama, kāda no minētajām pazīmēm:
 - A. akumulatora indikators norāda zemu uzlādes līmeni;
 - B. atskaņotājs automātiski izslēdzas, kā arī automātiski izslēdzas pēc atsāknēšanas;
 - C. taustiņi kļūst neaktīvi;
 - D. nevar ieslēgt atskaņotāju.
6. Neatvienojiet atskaņotāju laikā, kad notiek formatēšana vai augšupielāde/lejupielāde, vai arī šādas darbības var izraisīt kļūdas.
7. Izmantojot ierīci kā mobilo datu glabāšanas diskiekārtu, lūdzu, uzglabājiet un izgūstiet dokumentus, izmantojot atbilstošas dokumentu pārvaldības darbības, vai arī dokumenti var pazust.
8. Neizjauciet ierīci. Neskaidrību gadījumā, lūdzu, sazinieties ar izplatītāju.
9. Specifikācijas var tikt mainītas un uzlabotas bez iepriekšēja paziņojuma.
10. Formatējot atskaņotāju, lūdzu, izvēlieties FAT32 failu sistēmu.

Funkcijas:

- MP3/WMA/WAV atskaņošana;
- 30 radiostaciju saglabāšana (pēc izvēles);
- Augstas kvalitātes balss ierakstīšana, A-B atkārtēšanas funkcija;
- Operētājsistēmām Windows 2K, XP, 2003, VISTA nav nepieciešamas draiveris;
- Mobilās datu glabāšanas funkcija;
- Atbalsta MsPlayFx skaņu;
- Dažādi EQ (ekvalaizera) režīmi;
- ID3 ETIĶETES atbalsts (nosaukums, izpildītājs un dziesmas vārdi – lepriekš rediģējami);
- Iebūvēts uzlādējams litija-jonu akumulators;
- USB 2.0.

1. Pamatarbības

1) Ieslēgšana/izslēgšana

- Ieslēgšana: Nospiediet un turiet pogu „▶”, lai ieslēgtu ierīci, līdz LCD displejs parāda logotipa attēlu. Pēc tam ierīce atver galveno saskarni.
- Izslēgšana: nospiediet un turiet pogu „▶”, līdz atskaņotājs izslēdzas.

2) Uzlāde

Pieslēdzot ierīci datoram: savienojiet ierīci ar datoru, izmantojot USB kabeli, atskaņotājs automātiski pārslēgsies USB diska režīmā. Izejiet no USB diska režīma, atskaņotājs pārslēgsies uzlādes režīmā.

***Piezīme:** Drošības apsvērumu dēļ uzlādes laiks nedrīkst pārsniegt 8 stundas. Tā kā akumulatora ilgliegtamība ir atkarīga no tā, cik bieži tiek veikta uzlāde, lūdzu, uzlādējiet akumulatoru, tiklīdz tas izlādējas un uzlādējiet to pilnībā.*

3) Taustiņi

Galvenajā saskarnē nospiediet „+” vai „-”, lai atlasītu vēlamo izvēlni, un nospiediet taustiņu „M”, lai nonāktu uz tās. Lai atgrieztos galvenajā saskarnē, nospiediet un turiet taustiņu „M”.

4) FM radio (pēc izvēles)

Klausoties FM radiostacijas, austiņas darbojas kā antena. Ja vēlaties klausīties FM radio, vispirms pievienojiet austiņas.

2. Mūzikas atskaņošana

Atskaņotājs ļauj jums baudīt MP3/WMA/WAV formātā kodētu mūziku.

1) Atskaņošana

Izvēlieties galvenajā izvēlnē „Music” (mūzika) un nospiediet taustiņu „M”, lai tai piekļūtu. Aplūkojiet dažādas pieejamās opcijas, kas ļauj jums vienkārši izvēlēties atskaņojamo mūziku:

2) taustiņi

- Nospiediet „+” vai „-”, lai atlasītu audio failus.
- Nospiediet taustiņu „▶”, lai sāktu atskaņošanu.
- Nospiediet un turiet „M”, lai atgrieztos galvenajā saskarnē.

3) Skaļuma regulēšana

Atskaņošanas statusa izvēlnē paturiet nedaudz ilgāk nospiestu taustiņu „**REC**” (ierakstīšana), lai atvērtu skaļuma regulēšanas līmeņa izvēlni (skaitlis, kas norāda skaļuma līmeni, sāk mirgot), un pēc tam nospiediet „+” vai „-”, lai paaugstinātu vai pazeminātu skaļuma līmeni.

4) Previous file/Next file (Iepriekšējais/nākamais fails); FF/RW (Ātra pārtīšana/attīšana)

Nospiediet taustiņu „-”, lai pārslēgtu nākamo failu, un nospiediet „+”, lai pārslēgtu iepriekšējo failu.

Nospiediet un turiet „+” vai „-”, lai izpildītu RW (ātro attīšanu) vai FF (ātro pārtīšanu).

5) Pauze

Atskaņošanas režīmā nospiediet taustiņu „||”, lai pauzētu atskaņošanu. Nospiediet taustiņu „||” vēlreiz, lai ierīce turpinātu atskaņošanu.

6) Atskaņošanas saraksts

Nospiediet taustiņu „**M**”, lai atvērtu atskaņošanas sarakstu. Nospiediet „+” vai „-”, lai atlasītu failus, un nospiediet taustiņu „**M**”, lai tos atvērtu un sāktu atskaņošanu.

7) A-B atkārtošana

Atskaņojot mūziku, nospiediet taustiņu „**REC**” (ierakstīšana), lai iestatītu sākumpunktu „**A**”, LCD parāda „**A**”; nospiediet taustiņu „**REC**” vēlreiz, lai iestatītu beigu punktu „**B**”, LCD parāda „**A-B**”, un ierīce sāk izvēlētā apgabala atkārtošana. Nospiediet taustiņu „**REC**” trešo reizi, lai izietu no šī režīma.

„A-B” atkārtošanas funkcija nav pieejama pauzes stāvoklī.

Piezīme: Stāvoklī „A” vai „A-B” nospiediet un turiet taustiņu „+” vai „-”, lai izpildītu RW (ātras attīšanas) vai FF (ātras pārtīšanas) darbības, A-B atkārtošana tiks atcelta.

4. FM radio (pēc izvēles)

1) Atveriet FM radio:

Nospiediet taustiņu „**M**”, lai piekļūtu izvēlnei, un pēc tam nospiediet taustiņu „+” vai „-”, lai atlasītu „Radio” un nospiediet taustiņu „**M**”, lai apstiprinātu.

2) taustiņi

A) Nospiediet taustiņu „**M**”, lai piekļūtu izvēlnei.

- B) Nospiediet „+” vai „-”, lai atlasītu funkciju.
C) Nospiediet un turiet taustiņu „M”, lai atgrieztos galvenajā izvēlnē.

3) Skaļuma regulēšana

Nospiediet „REC” (ierakstīšana), lai piekļūtu skaļuma regulēšanas režīmam, un pēc tam nospiediet „+” vai „-”, lai paaugstinātu vai pazeminātu skaļuma līmeni.

4) Manuālā meklēšana

Nospiediet taustiņu „M”, lai atlasītu „manual searching” (manuālā meklēšana), ikreiz, kad nospiedīsiet taustiņu „+” vai „-” frekvence tiks paaugstināta vai pazemināta par 0,1 MHz.

5) Automātiskā meklēšana

Nospiediet taustiņu „M”, lai piekļūtu meklēšanas režīmam, ierīce sāks visu radiostaciju meklēšanu un automātiski tās saglabās. Jūs varat meklēšanas beigās pārslēgt „preset” (iepriekšnoteiktā) stāvoklī, lai klausītos saglabātās FM radiostacijas.

6) Saglabāšana

Nospiediet taustiņu „M”, tad izmantojiet taustiņus „+” vai „-”, lai atlasītu „Mem” (atmiņa), un pēc tam nospiediet taustiņu „M”, lai tai piekļūtu. Nospiediet taustiņu „+” vai „-”, lai atlasītu saglabāto radiostaciju: CH1, CH2... un nospiediet taustiņu „ ”, izmantojiet taustiņus „+” vai „-”, lai atlasītu izvēli „Yes” (Jā) vai „No” (Nē). Nospiediet taustiņu „M”, lai apstiprinātu izvēli.

7) Iepriekšnoteiktas radiostacijas

Nospiediet taustiņu „M”, tad izmantojiet taustiņu „+” vai „-”, lai atlasītu „Preset” (iepriekšnoteikts) un nospiediet taustiņu „M”, lai sāktu iepriekšnoteiktu radiostaciju klausīšanos. Nospiediet taustiņu „+” vai „-”, lai atlasīt radiostacijas.

8) Radiostaciju dzēšana

Nospiediet taustiņu „M”, tad izmantojiet taustiņu „+” vai „-”, lai atlasītu „Delete” (Dzēst) un nospiediet taustiņu „M”, lai piekļūtu radiostacijām. Nospiediet taustiņu „+” vai „-”, lai atlasītu dzēšamo radiostaciju, nospiediet taustiņu „▶” un izmantojiet taustiņus „+” vai „-”, lai atlasītu izvēli „Yes” (Jā) vai „No” (Nē). Nospiediet taustiņu „M”, lai apstiprinātu izvēli.

5. Ierakstīšana

1) Piekļuve ierakstīšanai

Galvenajā saskarnē atlasiet "Record" (Ierakstīšana) izvēlni un nospiediet taustiņu „M”, lai piekļūtu funkcijai.

2) Ierakstīšanas uzsākšana

Pēc ierakstīšanas saskarnes atvēršanas nospiediet taustiņu „REC” (ierakstīšana), lai sāktu ierakstīšanu.

3) Ierakstīšanas pauzēšana

Stāvoklī „Recording” (Ierakstīšana) nospiediet taustiņu „REC” (ierakstīšana), lai pauzētu ierakstīšanu, nospiediet vēlreiz, lai to turpinātu.

4) Saglabāšana un iziešana no ierakstīšanas režīma

Nospiediet un turiet taustiņu „M”, lai saglabātu ierakstīto failu un izietu no ierakstīšanas režīma.

5) Ierakstīta faila atskaņošana

- A) Atveriet izvēlni „Music” (Mūzika), nospiediet taustiņu „M”, lai parādītu failu sarakstu.
- B) Nospiediet taustiņu „+” vai „-”, lai atlasītu mapi „Voice” (Balss).
- C) Nospiediet taustiņu „M”, lai piekļūtu, un nospiediet taustiņu „+” vai „-”, lai atlasītu atskaņojamo failu.
- D) Nospiediet taustiņu „M”, lai sāktu atskaņošanu.

6. Pārlūks

1) Atveriet pārlūku.

Atlasiet galvenajā izvēlnē vienumu „Explorer” (Pārlūks) un nospiediet taustiņu „M”, lai to atvērtu.

2) Failu saraksts

Parāda visus atskaņotāja failus pārlūkā saraksta veidā.

3) Failu atlase

- A) Nospiediet „+” vai „-”, lai atlasītu mapi vai failu.
- B) Nospiediet taustiņu „M”, lai pēc atlases piekļūtu mapei vai failam. Pēc tam atskaņotājs pārslēdzas uz atbilstošās funkcijas saskarni. Ja fails netiek atpazīts, pēc taustiņa „M” nospiešanas ierīce nereaģēs.

- C) Nospiediet taustiņu „M”, lai atgrieztos pārlūkā.
- D) Nospiediet „REC” (ierakstīšana), lai atgrieztos pārlūkā par vienu soli atpakaļ.
- E) Nospiediet un turiet taustiņu „M”, lai atgrieztos galvenajā izvēlnē.

7. Iestatījumi

1) Atveriet iestatījumu izvēlni.

Atlasiet galvenajā izvēlnē vienumu „Settings” (Iestatījumi) un nospiediet taustiņu „M”, lai to atvērtu.

2) taustiņi

- A) Nospiediet „+” vai „-”, lai atlasītu vienumus.
- B) Nospiediet taustiņu „M”, lai piekļūtu vienumam.
- C) Nospiediet taustiņu „REC” (ierakstīšana), lai atgrieztos iepriekšējā izvēlnē.
- D) Nospiediet un turiet taustiņu „M”, lai atgrieztos galvenajā saskarnē.

3) EQ (ekvalaizera) atlase: ietver standarta, MS PlayFx, roka, popmūzikas, klasiskās mūzikas, basu un džeza ekvalaizera iestatījumus.

4) Mūzikas atskaņošanas iestatījumi

- A) Atkārtošanas režīma iestatījums: ietver iestatījumus atkārtot vienreiz, atkārtot 1, mapi vienreiz, mapes atkārtošana, visu vienreiz, visa atkārtošana un dziesmu sākuma atskaņošana.
- B) Atskaņošanas režīma iestatījums: ietver secību un jauktu secību.

5) Displeja iestatījumi

Šajā izvēlnē ir pieejamas trīs opcijas: BLight time, Lum un BLight mode.

- A) *Fona apgaismošanas laiks (BLight time)*
Šajā izvēlnē var veikt atlasi no 6 opcijām: 5 seconds (5 sekundes), 10 seconds (10 sekundes), 15 seconds (15 sekundes), 20 seconds (20 sekundes), 30 seconds (30 sekundes), always on (vienmēr ieslēgts).
- B) *Lum*
Šajā izvēlnē ir pieejamas piecas opcijas: 1, 2, 3, 4 un 5. Jo zemāks līmenis, jo tumšāks displeja apgaismojums.

C) *Fona apgaismojuma režīms (BLight mode)*

Šajā izvēlnē ir pieejamas divas opcijas: Normal (Standarta) un Power save (Enerģijas taupīšanas).

6) Izslēgšana

Šajā izvēlnē var veikt atlasi no šādām sešām opcijām: OFF (IZSL.), 10 minūtes (10 minūtes), 15 minūtes (15 minūtes), 30 minūtes (30 minūtes), 60 minūtes (60 minūtes) un 120 minūtes (120 minūtes).

7) Ierakstišanas iestatījums

Šim iestatījumam ir pieejamas divas opcijas ieraksta kvalitātei.

A) *Record quality (Ieraksta kvalitāte)*

Šajā izvēlnē ir pieejamas divas opcijas: High quality (Augsta kvalitāte), General quality (Standarta kvalitāte).

8) Language (Valoda)

Iespējams izvēlēties no 5 valodām.

9) Radio iestatījums

Šajā izvēlnē ir pieejamas divas opcijas: stereo pārslēgs, FM reģions.

A) Stereo pārslēgs.

Šajā izvēlnē ir pieejamas divas opcijas: On (Iesl.) un Off (Izsl.).

B) Klausīšanās reģions

Šajā izvēlnē ir pieejamas četras opcijas: Ķīna, Eiropa, Japāna un ASV.

10) Sistēma

Šajā izvēlnē var veikt atlasi no trīs opcijām: about (par...), upgrade (jaunināšana) un Default (noklusējuma).

A) *Par...*

Nospiediet taustiņu „M” un displejā parādās šāda informācija: programmaparatūras versija, programmaparatūras datums, Brīvai/kopējais atmiņas apjoms.

Nospiediet taustiņu „M”, lai izietu.

B) *Programmaparatūras jaunināšana*

Šīs izvēlnes uznirstošajā dialoglodziņā nospiediet „+” vai „-”, lai atlasītu „Yes” (Jā) vai „No” (Nē), un pēc tam nospiediet taustiņu „M”, izmantojot USB, pievienojiet atskaņotāju datoram, sistēma pārlēdzas programmaparatūras jaunināšanas stāvoklī.

C) *Noklusējuma iestatījumi*

Atlasot šo vienumu tiek atvērts uznirstošais dialoglodziņš. nospiediet „+” vai „-”, lai atlasītu „Yes” (Jā), un nospiediet taustiņu „M”, lai apstiprinātu izvēli. Atskaņotājs tiek atgriezts uz noklusējuma vērtībām.

8. Sistēmas atjaunināšana

Pastāv divi veidi kā veikt programmaparatūras jaunināšanu:

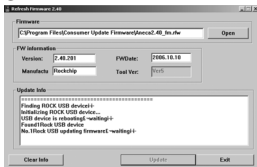
- 1) Atlasot galvenajā izvēlnē „Settings>System>Upgrade” (Iestatījumi>Sistēma>Jaunināšana) un pēc uzaicinājuma sāciet jaunināšanu. Sīkāku informāciju skatiet 10. sadaļā: “Programmaparatūras jaunināšana”
- 2) Izmantojot programmaparatūras jaunināšanai „firmware upgrade tools” (programmaparatūras jaunināšanas rīkus) no komplektācijā iekļautā CD.

Izpildāmās darbības:

- A) Izslēdziet atskaņotāju, nospiediet un turiet taustiņu „M”, neatlaižot taustiņu, pievienojiet atskaņotāju datoram, izmantojot USB kabeli.
- B) Pēc tam, kad atskaņotājs ir pievienots datoram, datorā parādās uzvedne “New hardware found” (Atrasta jauna aparatūra). Nepieciešamības gadījumā instalējiet draiveri. Rock USB ierīces draiveri ir pieejami CD. (Ja draiveris ir instalēts, varat šo soli izlaist).
- C) Pēc draivera instalācijas no komplektācijā iekļautā CD palaidiet „Firmware Update” (Programmaparatūras atjaunināšana) rīku.



- D) Nospiediet „Open firmware” (Atvērt programmaparatūru) un atlasiet programmaparatūras failu.
- E) Nospiediet „Upgrade” (Jaunināt).



Pēc jaunināšanas beigšanas izejiet no programmas un atvienojiet MP3 atskaņotāju no datora.

9. Traucējumnovēršana

- 1) Nevar ieslēgt:
 - pārbaudiet barošanas avota akumulatoru;
 - pārbaudiet strāvas adapteri;
 - ja ierīce joprojām pēc uzlādes neieslēdzas, lūdzu, sazinieties ar mūsu klientu apkalpošanas centru.
- 2) Austiņās nav dzirdama skaņa
 - pārbaudiet, vai skaļuma līmenis nav iestatīts 0;
 - lūdzu, pārbaudiet, vai austiņas ir kārtīgi pievienotas;
- 3) Ievērojami trokšņi
 - pārbaudiet, lūdzu, vai austiņu spraudnis nav netīrs, jo netīrumi var izraisīt trokšņu rašanos;
 - pārbaudiet, lūdzu, vai nav bojāts mūzikas fails. Varat pamēģināt atskaņot citu mūzikas failu. Ja fails ir bojāts, tas izraisīs ievērojamus trokšņus vai pārtraukumus.
- 4) Traucēta FM radiouztvērēja darbība.
 - noregulējiet atskaņotāja un austiņu novietojumu;
 - izslēdziet līdzās atrodošās ierīces;
 - austiņas darbojas kā antena.
- 5) Ekrāna displejs ir izkropļots.
 - Pārbaudiet, lūdzu, vai ir izvēlēta pareiza valoda. Izpildiet <Setting>\<system setting>\<language selection> (Iestatījums\ sistēmas iestatījums\valodas atlase), lai iestatītu valodu.
- 6) Fails lejupielādes kļūme.
 - pārliecinieties, vai starp datoru un atskaņotāju ir pienācīgi izveidots savienojums;
 - pārliecinieties, vai tiek izmantota atmiņa;
 - pārliecinieties, vai nav bojāts USB kabelis.

10. Specifikācija

Savienojums ar datoru	USB2.0 (HIGH SPEED)	
Iebūvētā atmiņa	128 Mb - 8 Gb	
Barošanas avots	Iebūvēta litija-jonu baterija	
Ierakstīšana	Ierakstīšanas ātrums	8 kHz / 16 kHz
MP3, WMA	Ierakstīšanas formāts	WAV (32/64 kbps)
	Ierakstīšanas laiks	8 stundas (128 MB zibatmiņā)
	Maksimālā austiņu jauda	(K) 5 mW + (L)5 mW (32 omi)
FM radio (pēc izvēles)	MP3 bitu ātrums	8 kbps – 320 kbps
	WMA bitu ātrums	32 kbps – 384 kbps
	Frekvenču reakcija	no 20 Hz līdz 20 kHz
	SNR	85 dB
	Novirze	0.06%
	Frekvenču diapazons	76 MHz - 90 MHz/87,5 MHz - 108 MHz
Mūzikas failu formāti	MP3, WMA, WAV	
Ekspluatācijas temperatūra	-5 – 40°C	
Valoda	Angļu, lietuviešu u.c.	
OS	Windows 2K,XP,2003,VISTA,7	

Märkus:

1. Ärge kasutage seda seadet väga kuumas, külmas, niiskes või tolmuses keskkonnas.
2. Vältige seadme maha kukkumist.
3. Aku vastupidavus võib varieeruda sõltuvalt kasutamistingimustest ja seadme mudelist.
4. Kui ühendate seadme USB-kaabli abil arvutiga, siis hakatakse seda laadima, sõltumata sellest, kas seade on sisse lülitatud või mitte.
5. Allpool loetletud juhtudel tuleb seadme akut kindlasti laadida:
 - A. Akuindikaator teavitab peagi tühjaks saavast patareist
 - B. Pleier lülitub automaatselt välja ning taaskäivitamisel lülitub uuesti välja.
 - C. Nupud ei tööta
 - D. Pleierit ei saa sisse lülitada.
6. Ärge ühendage pleierit arvutist lahti, kui toimub formaatimine või failide üles/alla laadimine, sest vastasel korral võivad need protsessid katkeda.
7. Kasutades pleierit kaasaskantava mäluseadmena, salvestage dokumendid nagu tavalise dokumendihalduse käigus. Vastasel korral võib salvestamine ebaõnnestuda.
8. Ärge üritage seadet osadeks võtta. Kahtluste tekkimisel kontakteeruge edasimüüjaga.
9. Spetsifikatsioone võidakse ette teatamata muuta või parandada
10. Pleieri formaatimise käigus määrake kasutatavaks failisüsteemiks FAT32.

Omadused:

- MP3/WMA/WAV taasesitus
- Võimalus salvestada kuni 30 raadiojaama (valikuline)
- Kõrge kvaliteediga helisalvestus; A-B kordusfunktsioon
- Windows 2K,XP,2003,VISTA, 7 op-süsteemide kasutajad ei pea installima ühtegi draiverit
- Mobiilne salvestus
- Toetab MsPlayFx heli
- Mitu EQ-režiimi
- ID3 TAG toetus (pealkiri, esineja ja sõnad – eelnevalt muudetavad)
- Sisseehitatud taaslaetav liitiumaku
- USB 2.0

1 .Põhitoimingud

1) Sisse/välja lülitamine

- A) Sisselülitamine. Seadme sisse lülitamiseks hoidke all nuppu "▶". LCD-ekraanile kuvatakse logo. Seejärel käivitub peamine kasutusliides.
- B) Väljalülitamine. Hoidke all nuppu "⏻", pleier lülitatakse välja.

2) Laadimine

Arvutiga ühendades: ühendage seade USB-kaabli abil arvutiga. Pleier lülitub automaatselt U-disk režiimi. Kui U-disk režiimist väljute, käivitub laadimisrežiim.

Märkus: ohutuse huvides ei tohi akut laadida kauem kui 8 tundi järjest. Kuna aku eluiga sõltub laadimiskordade arvust, laadige palun akut alles siis, kui see on tühjaks saanud ning laadige aku lõpuni täis.

3) Nupud

Peamenüüs olles vajutage soovitud alammenüü valimiseks nupule "+" või nupule "-" ning seejärel nupule "M", et valitud alammenüüsse siseneda. Alammenüüst peamenüüsse naasmiseks vajutage nupule "M".

4) FM-tüüner (valikuline)

FM-jaamu kuulates toimivad kõrvaklapid antennina. Kui soovite FM-jaamu kuulata, siis ühendage esmalt kõrvaklapid pleieriga.

2. Muusika taasesitus

Selle pleieriga saate kuulata MP3/WMA/WAV vormingus muusikat.

1) Taasesitus

Valige peamenüüst "Music" (muusika) ja vajutage menüüsse sisenemiseks nupule "M". Heitke pilk eri võimalustele muusika hõlpsaks valimiseks:

2) Nupud

- A) Audiofailide vahel valimiseks vajutage nuppudele "+" või "-".
- B) Taasesituse käivitamiseks klõpsake nupule "▶".
- C) Peamenüüsse naasmiseks vajutage ja hoidke all nuppu "M".

3) Helitugevuse reguleerimine

Hoidke taasesitusrežiimis "REC"-nuppu all senikaua, kuni helitugevuse number (näitab helitugevust) hakkab vilkuma ja vajutage seejärel helitugevuse suurendamiseks/vähendamiseks nuppudele "+" või "-".

4) Eelmine fail/järgmine fail; FF/RW

Vajutage järgmise faili juurde liikumiseks nupule "-" ja eelmise faili juurde liikumiseks nupule "+".

Loo edasi- või tagasikerimiseks vajutage ja hoidke all nuppu "+" või nuppu "-".

5) Paus

Vajutage taasesituse peatamiseks nupule "⏮". Vajutage taasesituse jätkamiseks uuesti nupule "⏮", misjärel loo mängimine jätkub.

6) Lugude esitusnimekiri

Vajutage esitusnimekirja avamiseks nupule "M". Kasutage soovitud failide valimiseks nuppe "+" ja "-" ning vajutage valimise lõpetamiseks ja lugude mängimise alustamiseks nupule "M".

7) A-B kordusfunktsioon

Vajutage korratava muusikapalade grupi esimese faili "A" valimiseks nupule "REC", LCD-ekraanile ilmub kiri "A"; vajutage kordusesituse lõpp-punkti "B" määramiseks uuesti nupule "REC", misjärel pleier hakkab valitud löiku kordama. Vajutage menüüst väljumiseks nupule "REC" kolmandat korda.

"A-B" kordusfunktsiooni ei saa kasutada pausi ajal.

Märkus: režiimis "A" või "A-B" saate lugusid kiiresti tagasi või edasi kerida hoides all nuppu "+" või "-". Selle funktsionaalsuse kasutamine tühistab A-B korduse režiimi.

4. FM-tüüner: (lisavõimalus)

1) FM-tüüneri režiimi sisenemine:

Menüüsse sisenemiseks vajutage nupule "M", seejärel valige "+" või "-" nuppe vajutades "Radio" ("Radio") ja kinnitage valik, vajutades nupule "M".

2) Nupud

- A) Menüüsse sisenemiseks vajutage nupule "M".
- B) Vajutage "+" või "-", et valida soovitud funktsioon.
- C) Peamenüüsse naasmiseks vajutage ja hoidke all nuppu "M".

3) Helitugevuse reguleerimine

Helitugevuse reguleerimiseks vajutage esmalt nupule "REC" ja seejärel nupule "+" või "-", sõltuvalt sellest, kas soovite helitugevust suurendada või vähendada.

4) Manuaalne otsing

Vajutage nupule "M", et valida manuaalne otsing. Iga kord, kui vajutate nupule "+" või "-" suurendatakse või vähendatakse sagedust 0,1 MHz võrra.

5) Automaatotsing

Vajutage nupule "M", et siseneda automaatotsingu režiimi. Seade hakkab nüüd automaatselt jaamu otsima ja salvestab kõik leitud jaamad automaatselt. Võite seadme lülitada "preset" (eelseadistatud) olekusse ja kuulata FM-jaamu pärast otsingu lõpetamist.

6) Salvestamine

Vajutage "M"-nuppu, seejärel valige "+" ja "-" nuppude abil "Mem" ja vajutage menüüsse sisenemiseks "M". Valige nuppude "+" või "-" abil kanal, kuhu soovite jaama salvestada: CH1, CH2..., ning seejärel vajutage "M". Valige nuppude "+" ja "-" abil "Yes" (Jah) või "No" (Ei). Kinnitage valik, vajutades nupule "M".

7) Eelseadistatud jaam

Vajutage "M"-nuppu, seejärel valige "+" ja "-" nuppude abil "Preset" (Eelseadistatud) ning seejärel vajutage eelseadistatud jaamade kuulamiseks uuesti nupule "M".

8) Jaamade kustutamine

Vajutage "M"-nuppu, seejärel valige "+" ja "-" nuppude abil "Delete" (Kustuta) ja vajutage menüüsse sisenemiseks "M". Valige nuppude "+" või "-" abil kanal, mida soovite kustutada, vajutage "M" nupule ja seejärel valige "+" või "-" nupu abil "Yes" (Jah) või "No" (Ei). Valiku kinnitamiseks vajutage "M".

5. Salvestamine:

1) Helisalvestusrežiimi sisenemine

Valige peamenüüs "Record" (Salvesta) ja klõpsake menüüse sisenemiseks nupule "M".

2) Heli salvestamise alustamine

Pärast salvestusmenüü avamist vajutage salvestamise alustamiseks "REC".

3) Salvestamise peatamine

Kui pleier on olekus "Recording" (Salvestamine), vajutage salvestamise peatamiseks nupule "REC". Jätkamiseks vajutage samale nupule uuesti.

4) Helisalvestise jäädvustamine failina

Salvestise failina jäädvustamiseks ja salvestusrežiimist väljumiseks vajutage "M".

5) Salvestatud faili mängimine

- A) Sisenege menüüsse "Music" (Muusika) ja vajutage failide loetelu kuvamiseks nupule "M".
- B) Valige "+" või "-" nupule vajutades kaust "Voice" (Heli).
- C) Vajutage kausta avamiseks "M" ja valige nuppude "+" või "-" abil fail, mida mängida soovite.
- D) Faili taasesituse alustamiseks vajutage nupule "M".

6. Explorer

1) Sisenege Explorerisse.

Valige peamenüüst "Explorer" ja vajutage sisenemiseks nupule "M".

2) Failide loetelu

Selle funktsiooni abil näete Exploreris kõiki pleierisse salvestatud faile.

3) Valige Files (failid)

- A) Kausta ja faili valikuks kasutage nuppe "+" või "-".
- B) Pärast valiku tegemist vajutage sisenemiseks nupule "M". Pleieris avaneb seejärel vastava funktsiooni liides. Kui pleier failitüüpi ära ei tunne, siis ei järgne "M"-nupu vajutamisele mingit reaktsiooni.
- C) Explorerisse naasmiseks vajutage uuesti "M"-nupule.
- D) Vajutades "REC", saate Exploreris ühe sammu tagasi liikuda.
- E) Peamenüüsse naasmiseks vajutage "M"-nupule ja hoidke seda all.

7. Seaded

1) Menüüsse Settings (Seaded) sisenemine

Valige peamenüüst "Settings" (seaded) ning vajutage sisenemiseks nupule "M".

2) Nupud

- A) Menüü elementide vahel liikumiseks vajutage "+" või "-".
- B) Sisenemiseks vajutage "M".
- C) Eelmisse menüüsse naasmiseks vajutage "REC".
- D) Pealiidesesse naasmiseks hoidke all nuppu "M".

3) EQ valik: valikud on normal (tavaline), MS PlayFx, rock, pop, Classic, Bass ja Jazz.

4) Muusika taasesituse seaded

- A) Kordusrežiimi parameeter, võimalikud valikud on once (üks kord), repeat 1 (korda 1), Folder once (kaust üks kord), Folder Repeat (kausta kordamine), All once (kõik ükskord), All Repeat (korda kõik) ja Intro (intro).
- B) Play Mode (mängimisrežiimi) parameetrid, nt order (järjekord) ja shuffle (segamini).

5) Displei parameerid

Selles menüüs on kolm valikut: BLight time, Lum, ja BLight mode.

- A) *Taustavalgustuse kestus (BLight time)*
Selles menüüs saab valida 6 võimaluse vahel: 5 sekundit, 10 sekundit, 15 sekundit, 20 sekundit, 30 sekundit, alati sees.
- B) *Lum*
Selles menüüs on viis valikut: 1, 2, 3, 4 ja 5. Mida väiksema numbri valite, seda nõrgem on displei valgustus.
- C) *Taustavalguse režiim (BLight mode)*
Selles menüüs on kaks valikut: Normal (tavaline) ja Power save (energiasäästlik).

6) Power off (välja lülitamine)

Selles menüüs saate valida 6 võimaluse vahel: OFF (välja), 10 minutit, 15 minutit, 30 minutit, 60 minutit või 120 minutit.

7) Record settings (Salvestamise seaded)

Siin on kaks võimalust: salvestuskvaliteet.

- A) *Record quality (Salvestuskvaliteet)*
Selles menüüs on kaks valikut: High quality (kõrge kvaliteet), General quality (tavaline kvaliteet).

8) Language (Keel)

Saate valida 5 keele vahel.

9) Radio (raadio) seaded

Selles menüüs on kaks seadistusvõimalust: stereolüliti, FM-regioon.

- A) *Stereolüliti.*
Selles menüüs on kaks valikut: On (sees) ja Off (väljas).
- B) *Listening area (Kuulamispiirkond)*
Selles menüüs on neli valikut: China (Hiina), Europe (Euroopa), Japan (Jaapan) ja U.S.A (USA).

10) System (Süsteem)

Selles menüüs saate valida kolme võimaluse vahel: info, uuendamine ja tavaline.

A) Info

Kui vajutate nupule "M", kuvatakse järgmine teave: püsivara versioon, püsivara väljastamiskuupäev, vaba mälu/mälu kokku. Väljumiseks vajutage nupule "M".

B) Firmware upgrade (Püsivara uuendamine)

Selle menüü hüpikaknas valige "+" ja "-" nuppude abil "Yes" (Jah) või "No" (Ei), seejärel vajutage "M" ning ühendage pleier USB-kaabli abil arvutiga, süsteem lülitub püsivara uuendamise olekusse.

C) Default set (Algseadistus)

Valides selle käsu ilmub displeile kastike. Valige "+" või "-" nupu abil "Yes" (Jah) ja kinnitage valik, vajutades nupule "M". Seejärel taastatakse pleieri algseadistus.

8. Süsteemi uuendamine

Püsivara uuendamiseks on kaks võimalust:

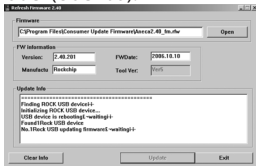
- 1) Valige peamenüüs "Settings > System > Upgrade" (Seaded > Süsteem > Uuendamine) ja käivitage uuendamine ekraanile ilmuva viiba abil. Täpsemat infot leiate alalõigust 10: "Püsivara uuendamine"
- 2) Püsivara uuendamiseks kasutage seadmega kaasasolevale CD-le salvestatud püsivara uuendamise vahendeid.

Tööetapid:

- A) Lülitage pleier välja ja ühendage pleier USB-kaabli abil arvutiga, hoides samal ajal all "M" nuppu.
- B) Kui olete pleieri arvutiga ühendanud, ilmub arvutiekraanile kast pealkirjaga "New hardware found" (leiti uus riistvara). Installige vajalik draiver. Rock USB-seadme draiverid on salvestatud CD-le. (Kui draiver on juba installitud, siis võite selle etapi vahele jätta).
- C) Pärast draiveri installimist käivitage kaasasolevalt CD-lt "Firmware Update" (Püsivara uuendamise) tööriist.
- D) Vajutage "Open firmware" (Ava püsivara) ning seejärel valige püsivara fail.



E) Vajutage "Upgrade" (Uuenda).



Pärast uuendamise lõppemist väljuge programmist ja katkestage ühendus MP3-mängija ja arvuti vahel.

9. Tõrkeotsing

- 1) Tõrked käivitamisel:
 - Kontrollige aku energiataset;
 - Kontrollige veelkord toiteadapterit;
 - Kui seade pärast aku laadimist endiselt ei käivitu, kontakteeruge meie klienditeenindusega.
- 2) Kõrvaklappidest pole midagi kuulda
 - Kontrollige, kas helitugevus on 0 või mitte;
 - Kontrollige kõrvaklapi ühendaust.
- 3) Tugev müra
 - Kontrollige ega kõrvaklappide juhtmeots määrdunud pole, kuna mustus võib olla üks müra põhjustest.
 - Kontrollige ega muusikafail rikutud pole. Proovige käivitada mõnda teist muusika- faili. Kahjustatud fail võib põhjustada müra või pleieri seismajäämist.
- 4) FM-tüüner ei tööta hästi.
 - Muutke pleieri ja kõrvaklapi asendit.
 - Lülitage väljas teised lähedalolevad seadmed
 - Kõrvaklapp toimib antennina.
- 5) Displei ei kuva korrektset teksti
 - Palun kontrollige, kas keelevalik on tehtud. Keele valimiseks sisenege menüüsse <Setting>\<system setting>\<language selection> (<Seadistamine>\<süsteemi seadistamine>\<keele valik>).

- 6) Viga faili alla laadimisel
- Veenduge, et arvuti ja pleier on korrektselt omavahel ühendatud;
 - Kontrollige, kas seadmel on vaba mälu ruumi;
 - Kontrollige, kas USB-kaabel on katkine või mitte.

10. Tehnilised andmed

Ühendus PCga	USB2.0 (ÜLIKIIRE)	
Sisesehitatud mälu	128 Mb - 8 Gb	
Toiteallikas	Sisesehitatud liitiumaku	
Salvestamine	Diskreetimissagedus	8 kHz / 16 kHz
MP3,WMA	Salvestusformaad	WAV (32 kbps / 64 kbps)
	Salvestusaeg	8 tundi (128MB väikmälu)
	Kõrvaklappide maksimumväljund	(L) 5 mW + (R)5 mW (32 ohmi)
FM tuner(Optional)	MP3 bit rate	8 kbps – 320 kbps
	WMA bitikiirus	32 kbps – 384 kbps
	Sagedusvahemik	20 Hz kuni 20 kHz
	SNR	85 dB
	Hälve	0.06%
	Sagedusvahemik	76MHz-90MHz/ 87.5MHz- 108MHz
Muusikafaili format	MP3, WMA, WAV	
Kasutustemperatuur	-5 – 40°C	
Keeled	Inglise, leedu jne	
OS	Windows 2K, XP, 2003, VISTA, 7	

Примечания:

1. Не используйте изделие в местах, где слишком холодно, жарко, при повышенном уровне пыли или влажности.
2. Избегайте падения изделия.
3. Срок службы аккумулятора может изменяться в зависимости от условий использования и различия в моделях.
4. Зарядка устройства осуществляется при подключении с помощью кабеля USB к компьютеру, вне зависимости от того, включен ПК или нет.
5. В следующих случаях следует зарядить устройство:
 - A. Индикатор состояния аккумулятора сигнализирует о севшем аккумуляторе.
 - B. Плеер автоматически выключается, и после перезагрузки опять выключается.
 - C. Кнопки становятся неактивными.
 - D. Невозможно включить плеер.
6. Не отключайте плеер во время форматирования или копирования данных, поскольку подобные действия приведут к возникновению ошибок.
7. При использовании устройства для хранения данных руководствуйтесь всеми соответствующими правилами работы с документами, иначе это может привести к потере документов.
8. Не разбирайте устройство. В случае возникновения вопросов свяжитесь с продавцом.
9. Производитель оставляет за собой право вносить изменения в технические характеристики изделия без уведомления
10. При форматировании плеера устанавливайте файловую систему FAT32.

Особенности:

Воспроизводит MP3/WMA/WAV

Сохранение 30 радиостанций (зависит от модели)

Высококачественная звукозапись; функция повтор A-B

Не нужно устанавливать драйвера для Windows 2K,XP,2003,VISTA

Функция хранения данных

Поддержка MsPlayFx

Несколько шаблонов эквалайзера

Поддержка ID3-тегов (название, исполнитель и исполнитель лирики – возможность настройки в расширенном режиме)

Встроенный литиево-ионный аккумулятор

USB 2.0

1 .Основные операции

1). Включение/выключение

- A). Включение: для включения устройства нажмите и удерживайте кнопку "", на ЖК-дисплее появится изображение логотипа. Затем отобразится главный интерфейс устройства.
- B). Выключение: для выключения устройства нажмите и удерживайте кнопку "".

2). Зарядка

- A) С помощью зарядного устройства из комплекта: подключите зарядное устройство к розетке и подключите его к разъему USB на плеере. Таким образом плеер заряжается независимо от того, включен он или нет.
- B) При подключении к ПК: подключите устройство к компьютеру с помощью кабеля USB, плеер автоматически входит в режим U-disk. При выходе из режима U-disk плеер переходит в режим зарядки.

Примечание: в целях безопасности время зарядки не должно превышать 8 часов. Поскольку длительность службы аккумулятора зависит от количества зарядок, заряжайте аккумулятор после полной разрядки и производите полную зарядку за один раз.

3) Кнопки

В главном интерфейсе нажимайте на кнопки "+" или "-" для выбора желаемого меню и кнопку "M" для входа в него. Для возвращения в главный интерфейс в этих меню нажмите и удерживайте кнопку "M".

4) FM-тюнер (зависит от модели)

При прослушивании станций диапазона FM наушники используются в качестве антенны. Для прослушивания станций диапазона FM необходимо предварительно подключить наушники.

2. Воспроизведение музыки

Плеер поддерживает форматы MP3/WMA/WAV.

1). Воспроизведение

Для перехода в этот режим выберите "Music" (Музыка) в главном меню и нажмите на кнопку "M". Ниже описаны различные функции, используемые для простоты выбора музыкальных файлов:

2). Кнопки

- A). Для выбора аудиофайлов используйте кнопки “+” и “-”.
- B). Для начала воспроизведения нажмите на кнопку “▶”.
- C). Для возврата в главный интерфейс нажмите и удерживайте “M”.

3). Регулировка громкости

В режиме воспроизведения нажмите и удерживайте кнопку “REC”, после входа в режим регулировки громкости на дисплее появится число, отображающее уровень громкости, затем нажимайте на кнопки “+” и “-” для уменьшения или увеличения уровня громкости.

4). Предыдущий/следующий файл; перемотка (FF/RW)

Для перехода к следующему файлу нажмите на кнопку “-”, для перехода к предыдущему файлу нажмите на кнопку “+”.

Нажмите и удерживайте “+” или “-” для перемотки назад (RW) или вперед (FF).

5). Пауза

Для приостановки в режиме воспроизведения нажмите на кнопку “▶”. Для продолжения воспроизведения снова нажмите на кнопку “▶”.

6). Список воспроизведения

Для входа в список воспроизведения нажмите на кнопку “M”. Для выбора файлов используйте кнопки “+” и “-”, для начала воспроизведения нажмите на кнопку “M”.

7). Повтор A-B

Для установки начальной точки “A” в процессе воспроизведения нажмите на кнопку “REC”, на ЖК-дисплее отобразится “A”; для установки конечной точки “B” снова нажмите на кнопку “REC”, на ЖК-дисплее отобразится “A-B”, и плеер начнет повтор отрезка. Для выхода нажмите на кнопку “REC” третий раз.

В режиме паузы функция повтора “A-B” не работает.

Примечание: в состоянии “A” или “A-B” нажмите и удерживайте кнопки “+” и “-” для перемотки вперед (FF) и назад (RW), функция повтора A-B будет отменена.

4. FM-тюнер: (зависит от модели)

1). Вход в режим FM-тюнера:

Нажмите на кнопку "М" для входа в меню, затем с помощью кнопок "+" и "-" выберите "Radio" (Радио) и нажмите на кнопку "М" для подтверждения.

2). Кнопки

- A). Нажмите на кнопку "М" для входа в меню.
- B). С помощью кнопок "+" и "-" выберите функцию.
- C). Для возврата в главное меню нажмите и удерживайте кнопку "М".

3). Регулировка громкости

Нажмите и удерживайте кнопку "REC" для входа в режим регулировки громкости, затем нажимайте на кнопки "+" и "-" для уменьшения или увеличения уровня громкости.

4). Ручной поиск

Нажмите на кнопку "М" для выбора функции "manual searching" (ручной поиск), при каждом нажатии на кнопки "+" и "-" частота будет увеличиваться или уменьшаться на 0,1 МГц.

5). Автопоиск

Нажмите на кнопку "М" для входа в режим автоматического поиска, устройство начнет поиск по всем станциям с автоматическим сохранением. После окончания поиска можно переключиться в режим "preset" (предварительные сохранения) для прослушивания станций диапазона FM.

6). Сохранение

Нажмите на кнопку "М", затем с помощью кнопок "+" и "-" выберите "Mem" (Память), затем для ввода нажмите на кнопку "М". С помощью кнопок "+" и "-" выберите канал для сохранения станции: CH1, CH2... и нажмите на кнопку "M", с помощью кнопок "+" и "-" выберите "Yes" (Да) или "No" (Нет). Для подтверждения нажмите на кнопку "М".

7). Предварительно сохраненная станция

Нажмите на кнопку "М", затем с помощью кнопок "+" и "-" выберите "Preset" (предварительные сохранения) и нажмите на кнопку "М" для начала прослушивания предварительно сохраненных

станций. Для выбора каналов используйте кнопки "+" и "-".

8). Удаление станций

Нажмите на кнопку "M", затем с помощью кнопок "+" и "-" выберите "Delete" (Удалить) и нажмите на кнопку "M" для ввода. С помощью кнопок "+" и "-" выберите станцию, которую Вы хотите удалить, нажмите на кнопку "▶" и с помощью кнопок "+" и "-" выберите "Yes" (Да) или "No" (Нет). Для подтверждения нажмите на кнопку "M".

5. Запись:

1). Вход в режим записи

Для входа в этот режим в главном интерфейсе выберите меню "Record" (Запись) и нажмите на кнопку "M".

2). Начало записи

После входа в режим записи для начала записи нажмите на кнопку "REC" (Запись).

3). Приостановка записи

В режиме "Recording" (Запись) нажмите на кнопку "REC" (Запись) для приостановки, для продолжения записи снова нажмите на эту кнопку.

4). Сохранение и выход из режима записи

Для сохранения записанного файла и выхода из режима записи нажмите и удерживайте кнопку "M".

5). Воспроизведение записанного файла

- A). Войдите в меню "Music" (Музыка), нажмите на кнопку "M" для отображения списка файлов.
- B). С помощью кнопок "+" и "-" выберите папку "Voice".
- C). Нажмите на кнопку "M" для входа, с помощью кнопок "+" и "-" выберите желаемый файл.
- D). Нажмите на кнопку "M" для начала воспроизведения.

6. Проводник

1). Войдите в проводник (Explorer).

Выберите "Explorer" в главном меню, и нажмите на кнопку "M" для входа.

2) Список файлов

Список всех файлов плеера в проводнике.

3). Выбор файлов

- A) С помощью кнопок "+" и "-" выберите папку или файл.
- B) После выбора нажмите на кнопку "M" для входа. Затем отображается интерфейс соответствующей функции плеера. Если файл не распознан, плеер не будет реагировать на нажатие кнопки "M".
- C) Для возврата в проводник нажмите на кнопку "M".
- D) Для возврата в проводнике на один шаг назад нажмите на кнопку "REC" (Запись).
- E) Для возврата в главное меню нажмите и удерживайте кнопку "M".

7. Настройки

1) Войдите в меню Setting (Настройки)

Выберите "Settings" (Настройки) в главном меню и нажмите на кнопку "M" для входа.

2) Кнопки

- A) Для выбора элементов используйте кнопки "+" и "-".
- B) Для входа нажмите на кнопку "M".
- C) для возврата в предыдущее меню нажмите на кнопку "REC" (Запись).
- D) Для возврата в главный интерфейс нажмите и удерживайте кнопку "M".

3) Выбор шаблона эквалайзера, включая normal (стандартный), MS PlayFx, rock (рок), pop (поп), Classic (классика), Bass (бас) и Jazz (джаз).

4) Настройки воспроизведения

- A) Настройка функции Repeat (повтор), включая once (один раз), repeat 1 (повтор первого), Folder once (папку один раз), Folder Repeat (повтор папки), All once (все один раз), All Repeat (повтор все) и Intro (демонстрационный режим).
- B) Настройка Play Mode (режим воспроизведения), включая order (по порядку) shuffle (в случайном порядке).

5) Настройки дисплея

В этом меню есть три настройки: BLight time (время подсветки), Lum (интенсивность подсветки), и BLight mode (режим подсветки).

- A) *Время подсветки (BLight time)*
В этом меню есть 6 вариантов настройки: 5 seconds (5 секунд), 10 seconds (10 секунд), 15 seconds (15 секунд), 20 seconds (20 секунд), 30 seconds (30 секунд), always on (всегда включена).
- B) *Лит (интенсивность подсветки)*
В этом меню есть 5 вариантов настройки: 1, 2, 3, 4 и 5. Чем ниже уровень, тем темнее будет подсветка дисплея.
- C) *Режим подсветки (BLight mode)*
В этом меню есть 2 варианта настройки: Normal (Стандартный) и Power save (Энергосбережение).

6) Выключение

В этом меню есть 6 следующих вариантов настройки: OFF (Выкл.), 10 minutes (10 минут), 15 minutes (15 минут), 30 minutes (30 минут), 60 minutes (60 минут) и 120 minutes (120 минут).

7) Настройка записи

В этом меню есть 2 варианта настройки качества записи.

- A) *Качество записи*
В этом меню есть 2 варианта настройки: High quality (Высокое качество), General quality (Стандартное качество).

8) Язык

На выбор предоставлено 5 языков.

9) Настройка радиоприемника

В этом меню есть 2 варианта настройки: stereo switch (режим стерео), FM region (региональный отрезок диапазона FM).

- A) *Stereo switch (режим стерео)*
В этом меню есть 2 варианта настройки: On (Вкл.) и Off (Выкл.).
- B) *Listening area (регион слушателя)*
В этом меню есть 4 варианта настройки: China (Китай), Europe (Европа), Japan (Япония) и U.S.A (США).

10). Системные настройки

В этом меню есть 3 варианта настройки: about (О программе), upgrade (Обновление) и Default (Стандартные настройки).

- A) *О программе*
Нажмите на кнопку "M", отобразится следующая информация: Firmware version (версия аппаратно-программного обеспечения), Firmware date (дата выпуска аппаратно-

программного обеспечения), Free/Total memory (объем свободной и полной памяти).

Для выхода нажмите на кнопку "М".

- B) *Обновление аппаратно-программного обеспечения*
 В этом меню всплывает диалоговое окно, с помощью кнопок "+" и "-" выберите "Yes" (Да) или "No" (Нет), затем нажмите на кнопку "М", подключите плеер к ПК с помощью кабеля USB, система переходит в режим обновления аппаратно-программного обеспечения.
- C) *Установка стандартных настроек*
 выберите этот пункт, откроется диалоговое окно. С помощью кнопок "+" и "-" выберите "Yes" (Да) и для подтверждения нажмите на кнопку "М". В плеере будут установлены стандартные настройки.

8. Обновление системы

Есть два способа обновить аппаратно-программное обеспечение:

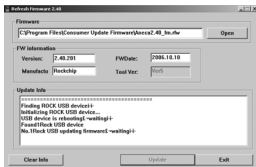
- 1) Выберите "Settings>System>Upgrade" (Настройки-Системные настройки-Обновление) в главном меню, затем следуя подсказкам запустите обновление. Для более подробной информации см. Раздел 10: "Обновление аппаратно-программного обеспечения".
- 2) Для обновления аппаратно-программного обеспечения используйте соответствующие инструменты с диска из комплекта.

Порядок действий:

- A) Выключите плеер, нажмите и удерживайте кнопку "М", и не отпуская ее подключите плеер к ПК с помощью кабеля USB.
- B) После подключения плеера к ПК компьютер выдаст сообщение "Найдено новое оборудование". Установите драйвер согласно требованиям. Драйвера для USB устройства прилагаются на диске. (Если драйвер уже установлен, пропустите этот шаг).
- C) После установки драйвера запустите инструмент для обновления аппаратно-программного обеспечения с диска в комплекте.



- D). Нажмите “Open firmware” (Открыть файл аппаратно-программного обеспечения), затем выберите необходимый файл.
- E). Нажмите “Upgrade” (Обновить).



После завершения процесса обновления закройте программу и отключите MP3-плеер от компьютера.

9. Выявление и устранение неисправностей

- 1) Плеер не включается:
 - Проверьте уровень заряда аккумулятора;
 - Проверьте блок питания;
 - Если плеер все равно не включается, свяжитесь с нашим сервисным центром.
- 2) Отсутствует звук в наушниках
 - Убедитесь, что регулятор громкости не установлен в положение 0;
 - Проверьте подключение наушников.
- 3) Сильный шум
 - Убедитесь в отсутствии загрязнений на штекере наушников, так как это может быть причиной возникновения шума.
 - Проверьте работоспособность музыкального файла. Попробуйте воспроизвести другой музыкальный файл. Поврежденные файлы могут быть причиной возникновения сильного шума или приостановки воспроизведения.
- 4) Звук FM-тюнера неудовлетворителен.
 - Отрегулируйте положение плеера и наушников.
 - Выключите устройства, расположенные вблизи плеера.
 - Наушники используются в качестве антенны.
- 5) На дисплее отображаются непонятные значки
 - Убедитесь, что выбран необходимый язык меню. Для выбора языка выберите <Setting>\<system setting>\<language selection> (Настройки-Системные настройки-Выбор языка).

- 6) Ошибка при копировании файлов
- Убедитесь, что соединение между компьютером и плеером установлено должным образом;
 - Убедитесь, есть ли в накопителе свободное место;
 - Проверьте работоспособность кабеля USB.

10. Технические характеристики

Подключение к ПК	USB2.0 (высокоскоростное)	
Встроенная память	128 Мб - 8 Гб	
Источник питания	Встроенный литиевый аккумулятор	
Запись	Частота дискретизации	8 кГц / 16 кГц
MP3, WMA	Формат записи	WAV (32 кбит/с / 64 кбит/с)
	Время записи	8 часов, в случае объема флэш-памяти 128 Мб.
	Макс. выходной сигнал на наушники	(L) 5 мВт + (R) 5 мВт (32 Ом)
FM-тюнер (зависит от модели)	Скорость цифрового потока MP3	8 кбит/с–320 кбит/с
	Скорость цифрового потока WMA	32 кбит/с–384 кбит/с
	Частотная характеристика	20 Гц до 20 кГц
	Отношение сигнал / шум	85 дБ
	Искажения	0,06 %
	Частотный диапазон	76 МГц-90 МГц / 87,5 МГц-108 МГц
Форматы музыкальных файлов	P3, WMA, WAV	
Диапазон рабочих температур	-5 – 40 °С	
Язык	английский, литовский и др.	
Операционная система	Windows 2K,XP,2003,VISTA,7	

Примітки:

1. Не використовуйте виріб у місцях, де занадто холодно, спекотно, при підвищеному рівні пилу або вологості.
2. Уникайте падіння виробу.
3. Термін служби акумулятора може змінюватися залежно від умов використання та розбіжність в моделях.
4. Зарядка пристрою здійснюється при підключенні за допомогою кабелю USB до комп'ютера, незалежно від того, включений ПК чи ні.
5. У наступних випадках варто зарядити пристрій:
 - A. Індикатор стану акумулятора сигналізує про те, що акумулятор сів.
 - B. Плеєр автоматично вимикається та після перезавантаження знову вимикається.
 - C. Кнопки стають неактивними.
 - D. Неможливо увімкнути плеєр.
6. Не відключайте плеєр під час форматування або копіювання даних, оскільки такі дії призведуть до виникнення помилок.
7. При використанні пристрою для зберігання даних керуйтеся всіма відповідними правилами роботи з документами, інакше це може призвести до втрати документів.
8. Не розбирайте пристрій. У випадку виникнення питань зв'яжіться з продавцем.
9. Виробник залишає за собою право вносити зміни в технічні характеристики виробу без повідомлення.
10. При форматуванні плеєра встановлюйте файлову систему FAT32.

Особливості:

- Відтворює MP3/WMA/WAV
- Збереження 30 радіостанцій (залежить від моделі)
- Високоякісний звукозапис; функція повтор A-B
- Не потрібно встановлювати драйвера для Windows 2K, XP, 2003, VISTA
- Функція зберігання даних
- Підтримка MsPlayFx
- Кілька шаблонів еквалайзера
- Підтримка ID3-тегів (назва, виконавець та виконавець лірики - можливість налаштування в розширеному режимі)
- Вбудований літєво-іонний акумулятор
- USB 2.0

1. Основні операції

1) Увімкнення/вимикання

- A) Увімкнення: для увімкнення пристрою натисніть та утримуйте кнопку "▶", на ЖК-дисплеї з'явиться зображення логотипа. Потім відобразиться головний інтерфейс пристрою.
- B) Вимикання: для вимикання пристрою натисніть й утримуйте кнопку "▶".

2) Зарядка

При підключенні до ПК: підключіть пристрій до комп'ютера за допомогою кабелю USB, плеєр автоматично входить у режим U-disk. При виході з режиму U-disk плеєр переходить у режим зарядки.

Примітка: з метою безпеки час зарядки не повинен перевищувати 8 годин. Оскільки тривалість служби акумулятора залежить від кількості зарядок, заряджайте акумулятор після повної розрядки та робіть повну зарядку за один раз.

3) Кнопки

У головному інтерфейсі натисніть кнопки "+" або "-" для вибору бажаного меню та кнопку "M" для входу в нього. Для повернення в головний інтерфейс у цих меню натисніть та утримуйте кнопку "M".

4) FM-тюнер (залежить від моделі)

При прослуховуванні станцій діапазону FM навушники використовуються як антена. Для прослуховування станцій діапазону FM необхідно спочатку підключити навушники.

2. Відтворення музики

Плеєр підтримує формати MP3/WMA/WAV.

1) Відтворення

Для переходу в цей режим виберіть "Music" (3) у головному меню та натисніть кнопку "M". Нижче описані різні функції, які використовують для легкості вибору музичних файлів:

2) Кнопки

- A) Для вибору аудіофайлів використовуйте кнопки "+" та "-".
- B) Для початку відтворення натисніть кнопку "".
- C) Для повернення в головний інтерфейс натисніть та утримуйте "M".

3) Регулювання гучності

У режимі відтворення натисніть та утримуйте кнопку **"REC"**, після входу в режим регулювання гучності на дисплеї з'явиться число, що відображає рівень гучності, потім натисніть на кнопки **"+"** та **"-"** для зменшення або збільшення рівня гучності.

4) Попередній/наступний файл; перемотування (FF/RW)

Для переходу до наступного файлу натисніть кнопку **"-"**, для переходу до попереднього файлу натисніть кнопку **"+"**. Натисніть та утримуйте **"+"** або **"-"** для перемотування назад (RW) або вперед (FF).

5) Пауза

Для припинення в режимі відтворення натисніть на кнопку **"||"**. Для продовження відтворення знову натисніть кнопку **"||"**.

6) Список відтворення

Для входу в список відтворення натисніть кнопку **"M"**. Для вибору файлів використовуйте кнопки **"+"** та **"-"**, для початку відтворення натисніть кнопку **"M"**.

7) Повтор А-В

Для встановлення початкової точки **"А"** в процесі відтворення натисніть кнопку **"REC"**, на ЖК-дисплеї відобразиться **"А"**; для установки кінцевої точки **"В"** знову натисніть кнопку **"REC"**, на ЖК-дисплеї відобразиться **"А-В"**, та плеєр почне повтор відрізка. Для виходу натисніть кнопку **"REC"** третій раз.

У режимі паузи функція повтору **"А-В"** не працює.

Примітка: в стані "А" або "А-В" натисніть та утримуйте кнопки "+" та "-" для перемотування вперед (FF) і назад (RW), функція повтору А-В буде відмінена.

4. FM-тюнер: (залежить від моделі)

1) Вхід у режим FM-тюнера:

Натисніть кнопку **"M"** для входу в меню, потім за допомогою кнопок **"+"** та **"-"** виберіть **"Radio"** (Радіо) і натисніть кнопку **"M"** для підтвердження.

2) Кнопки

- A) Натисніть кнопку **"M"** для входу в меню.
- B) За допомогою кнопок **"+"** та **"-"** виберіть функцію.
- C) Для повернення в головне меню натисніть та утримуйте кнопку **"M"**.

3) Регулювання гучності

Натисніть та утримуйте кнопку **"REC"** для входу в режим регулювання гучності, потім натискайте на кнопки **"+"** та **"-"** для зменшення або збільшення рівня гучності.

4) Ручний пошук.

Натисніть кнопку **"M"** для вибору функції **"manual searching"** (ручний пошук), при кожному натисканні кнопки **"+"** та **"-"** частота буде збільшуватися або зменшуватися на 0,1 МГц.

5) Автопошук

Натисніть кнопку **"M"** для входу в режим автоматичного пошуку, пристрій почне пошук по всіх станціях з автоматичним збереженням. Після закінчення пошуку можна переключитися в режим **"preset"** (попередні збереження) для прослуховування станцій діапазону FM.

6) Збереження

Натисніть кнопку **"M"**, потім за допомогою кнопок **"+"** та **"-"** виберіть **"Mem"** (Пам'ять), потім для введення натисніть кнопку **"M"**. За допомогою кнопок **"+"** та **"-"** виберіть канал для збереження станції: CH1, CH2... і натисніть кнопку **"▶"**, за допомогою кнопок **"+"** та **"-"** виберіть **"Yes"** (Так) або **"No"** (Ні). Для підтвердження натисніть кнопку **"M"**.

7) Попередньо збережена станція

Натисніть кнопку **"M"**, потім за допомогою кнопок **"+"** та **"-"** виберіть **"Preset"** (попередні збереження) і натисніть кнопку **"M"** для початку прослуховування попередньо збережених станцій. Для вибору каналів використовуйте кнопки **"+"** та **"-"**.

8) Видалення станцій

Натисніть на кнопку **"M"**, потім за допомогою кнопок **"+"** та **"-"** виберіть **"Delete"** (Видалити) і натисніть кнопку **"M"** для введення. За допомогою кнопок **"+"** та **"-"** виберіть станцію, яку Ви бажаєте видалити, натисніть кнопку **"▶"** і за допомогою кнопок **"+"** та **"-"** виберіть **"Yes"** (Так) або **"No"** (Ні). Для підтвердження натисніть кнопку **"M"**.

5. Запис:

1) Вхід до режиму запису

Для входу в цей режим у головному інтерфейсі виберіть меню "Record" (Запис) і натисніть кнопку "M".

2) Початок запису

Після входу в режим запису для початку запису натисніть кнопку "REC" (Запис).

3) Припинення запису

У режимі "Recording" (Запис) натисніть кнопку "REC" (Запис) для припинення, для продовження запису знову натисніть цю кнопку.

4) Збереження та вихід з режиму запису

Для збереження записаного файлу та виходу з режиму запису натисніть та утримуйте кнопку "M".

5) Відтворення записаного файлу

- A) Увійдіть в меню "Music" (Музика), натисніть кнопку "M" для відображення списку файлів.
- B) За допомогою кнопок "+" та "-" виберіть папку "Voice".
- C) Натисніть кнопку "M" для входу, за допомогою кнопок "+" та "-" виберіть бажаний файл.
- D) Натисніть кнопку "M" для початку відтворення.

6. Провідник

1) Увійдіть в провідник (Explorer).

Виберіть "Explorer" в головному меню та натисніть кнопку "M" для входу.

2) Список файлів

Список всіх файлів плеєра в провіднику.

3) Вибір файлів

- A) За допомогою кнопок "+" та "-" виберіть папку або файл.
- B) Після вибору натисніть на кнопку "M" для входу. Потім відображається інтерфейс відповідної функції плеєра. Якщо файл не розпізнаний, плеєр не буде реагувати на натискання кнопки "M".
- C) Для повернення в провідник натисніть на кнопку "M".

- D) Для повернення в провіднику на один крок назад натисніть на кнопку "REC" (Запис).
- E) Для повернення в головне меню натисніть й утримуйте кнопку "M".

7. Налаштування

1) Увійдіть в меню Setting (Налаштування)

Виберіть "Settings" (Налаштування) в головному меню та натисніть кнопку "M" для входу.

2) Кнопки

- A) Для вибору елементів використовуйте кнопки "+" та "-".
- B) Для входу натисніть кнопку "M".
- C) Для повернення в попереднє меню натисніть кнопку "REC" (Запис).
- D) Для повернення в головний інтерфейс натисніть та утримуйте кнопку "M".

3) Вибір шаблону еквалайзера, включаючи normal (стандартний), MS PlayFx, rock (рок), pop (поп), Classic (класика), Bass (бас) і Jazz (джаз).

4) Налаштування відтворення

- A) Налаштування функції Repeat (повтор), включаючи once (один раз), repeat 1 (повтор першого), Folder once (папку один раз), Folder Repeat (повтор папки), All once (все один раз), All Repeat (повтор всього) та Intro (демонстраційний режим).
- B) Налаштування Play Mode (режим відтворення), включаючи order (один за другим) shuffle (у випадковому порядку).

5) Налаштування дисплея

У цьому меню є три налаштування: BLight time (час підсвічування), Lum (інтенсивність підсвічування), та BLight mode (режим підсвічування).

A) Час підсвічування (BLight time)

У цьому меню є 6 варіантів налаштування: 5 seconds (5 секунд), 10 seconds (10 секунд), 15 seconds (15 секунд), 20 seconds (20 секунд), 30 seconds (30 секунд), always on (завжди увімкнене).

В) *Лит* (інтенсивність підсвічування)

У цьому меню є 5 варіантів налаштування: 1, 2, 3, 4 та 5. Чим нижче рівень, тим темніше буде підсвічування дисплея.

С) *Режим підсвічування* (BLight mode)

У цьому меню є 2 варіанти налаштування: Normal (Стандартний) і Power save (Енергозбереження).

6) Вимикання

У цьому меню є 6 наступних варіантів налаштування: OFF (Викл.), 10 minutes (10 хвилин), 15 minutes (15 хвилин), 30 minutes (30 хвилин), 60 minutes (60 хвилин) і 120 minutes (120 хвилин).

7) Налаштування запису

У цьому меню є 2 варіанти налаштування якості запису.

А) *Якість запису*

У цьому меню є 2 варіанти налаштування: High quality (Висока якість), General quality (Стандартна якість).

8) Мова

На вибір надано 5 мов.

9) Налаштування радіоприймача

У цьому меню є 2 варіанти налаштування: stereo switch (режим стерео), FM region (регіональний відрізок діапазону FM).

А) Stereo switch (режим стерео).

У цьому меню є 2 варіанти налаштування: On (Вкл.) і Off (Викл.).

В) Listening area (регіон слухача)

У цьому меню є 4 варіанти налаштування: China (Китай), Europe (Європа), Japan (Японія) та U.S.A (США).

10) Системні налаштування

У цьому меню є 3 варіанти налаштування: about (Про програму), upgrade (Відновлення) та Default (Стандартні налаштування).

А) *Про програму*

Натисніть кнопку "М", відобразиться наступна інформація: Firmware version (версія апаратно-програмного забезпечення), Firmware date (дата випуску апаратно-програмного забезпечення), Free/Total memory (обсяг вільної та заповненої пам'яті).

Для виходу натисніть кнопку "М".

В) Відновлення апаратно-програмного забезпечення

У цьому меню спливає діалогове вікно, за допомогою кнопок "+" та "-" виберіть "Yes" (Так) або "No" (Ні), потім натисніть кнопку "М", підключіть плеєр до ПК за допомогою кабелю USB, система переходить у режим відновлення апаратно-програмного забезпечення.

- C) Установка стандартних налаштувань
 Виберіть цей пункт, відкриється діалогове вікно. За допомогою кнопок "+" та "-" виберіть "Yes" (Так) і для підтвердження натисніть кнопку "М". У плеєрі будуть встановлені стандартні налаштування.

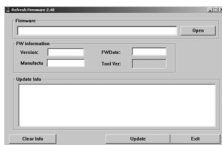
8. Відновлення системи

Є два способи оновити апаратно-програмне забезпечення:

- 1) Виберіть "Settings>System>Upgrade" (Налаштування - Системні налаштування-відновлення) у головному меню, потім дотримуючись підказок запустіть відновлення. Для більш докладної інформації див. Розділ 10: "Відновлення апаратно-програмного забезпечення".
- 2) Для відновлення апаратно-програмного забезпечення використовуйте відповідні інструменти з диска з комплекту.

Порядок дій:

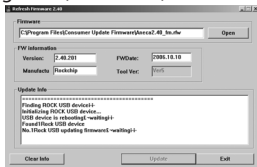
- A) Вимкніть плеєр, натисніть та утримуйте кнопку "М", та не відпускаючи її підключіть плеєр до ПК за допомогою кабелю USB.
- B) Після підключення плеєра до ПК, комп'ютер видасть повідомлення "Знайдене нове обладнання". Встановіть драйвер відповідно до вимог. Драйвера для USB пристрою додаються на диску. Якщо драйвер вже встановлений, пропустите цей крок.
- C) Після встановлення драйвера запустіть інструмент для відновлення апаратно-програмного забезпечення з диска в комплекті.



- D) Натисніть "Open firmware" (Відкрити файл апаратно-

програмного забезпечення), потім виберіть необхідний файл.

Е) Натисніть “Upgrade” (Обновити).



Після завершення процесу відновлення закрийте програму та відключіть MP3-плеєр від комп'ютера.

9. Виявлення та усунення несправностей.

- 1) Плеєр не вмикається:
 - Перевірте рівень заряду акумулятора;
 - Перевірте блок харчування;
 - Якщо плеєр однаково не вмикається, зв'яжіться з нашим сервісним центром.
- 2) Відсутній звук у навушниках:
 - Переконайтеся, що регулятор гучності не встановлений у положення 0;
 - Перевірте підключення навушників.
- 3) Сильний шум
 - Переконайтеся у відсутності забруднень на штекері навушників, тому що це може стати причиною виникнення шуму.
 - Перевірте працездатність музичного файлу. Спробуйте відтворити інший музичний файл. Ушкоджені файли можуть стати причиною виникнення сильного шуму або припинення відтворення.
- 4) Звук FM-тюнера незадовільний.
 - Відрегулюйте положення плеєра та навушників.
 - Вимкніть пристрої, розташовані поблизу плеєра.
 - Наушники використовуються як антена.
- 5) На дисплеї відображаються незрозумілі позначки
 - Переконайтеся, що обрано необхідну мову меню. Для вибору мови виберіть <Setting>\<system setting>\<language selection> (Налаштування - Системні налаштування - Вибір мови).

- б) Помилка при копіюванні файлів
- Переконайтеся, що з'єднання між комп'ютером та плеєром встановлено належним чином;
 - Переконайтеся, чи є в нагромаджувачі вільне місце;
 - Перевірте працездатність кабелю USB.

10. Технічні характеристики

Підключення до ПК	USB2.0 (високошвидкісного)	
Вбудована пам'ять	128 Мб - 8 Гб	
Джерело живлення	Вбудований літєвий акумулятор	
Запис	Частота дискретизації	8 кГц / 16 кГц
MP3, WMA	Формат запису	WAV (32 кбіт/с / 64 кбіт/с)
	Час запису	8 годин, у випадку обсягу флеш-пам'яті 128 Мб.
	Макс. вихідний сигнал на навушники	(L) 5 мВт + (R)5 мВт (32 Ом)
FM-тюнер (залежить від моделі)	Швидкість цифрового потоку MP3	8 кбіт/с–320 кбіт/с
	Швидкість цифрового потоку WMA	32 кбіт/с–384 кбіт/с
	Частотна характеристика	20 Гц до 20 кГц
	Відношення сигнал / шум	85 дБ
	Спотворення	0,06 %
	Частотний діапазон	76 МГц-90 МГц / 87,5 МГц-108 МГц
Формати музичних файлів	P3, WMA, WAV	
Діапазон робочих температур	-5 – 40 °С	
Мова	англійська, литовський та ін	
Операційна система	Windows 2K, XP, 2003, VISTA, 7	

Забележка:

1. Не използвайте уреда на места, които са изключително горещи, студени, прашни или влажни.
2. Не изпускайте уреда.
3. Експлоатационният живот на батерията може да бъде различен при различни условия на употреба и различни режими.
4. Уредът се зарежда при свързване към компютър посредством USB кабел, без значение дали е включен или не.
5. Зареждайте уреда при някои от следните обстоятелства:
 - A. Когато индикаторът на батерията показва ниско ниво.
 - B. Когато плейърът се изключва автоматично и се включва отново или рестартира.
 - B. Когато клавишите станат неактивни
 - Г. Когато не можете да включите плейъра
6. Не изключвайте плейъра по време на форматиране или зареждане/изтегляне, или процедури, които могат да доведат до грешки.
7. При използване на мобилен носител за съхранение, записвайте породените документи с подходящи операции. В противен случай е възможно да ги изгубите.
8. Не разглобявайте. При съмнения се обърнете към доставчика
9. Спецификациите са предмет на промяна без уведомяване
10. При форматиране на плейъра, изберете система FAT32.

Характеристики:

- Възпроизвеждане на MP3/WMA/WAV
- Запис на 30 радиостанции (опция)
- Високо качество при запис на глас; функция за повтаряне на A-B
- Не е необходим драйвер при използване на Windows 2K, XP, 2003, VISTA, 7
- Функция за мобилно съхранение
- Поддържа звук MsPlayFx
- Няколко режима EQ
- Поддържа ID3 TAG (заглавие, изпълнител и думи – редактирани предварително)
- Вградена презареждаща се литиево-йонна батерия
- USB 2.0

1 .Основни операции

1) Вкл./изкл. на захранването

- A) Вкл.: Натиснете и задръжте бутона "▶" , за да включите устройството. При това LCD показва емблемата. След това устройството влиза в основния интерфейс.
- B) Изкл.: Натиснете и задръжте бутона "▶", за да изключите плейъра.

2) Зареждане

Чрез свързване към компютър: Свържете уреда към компютър с помощта на USB кабел. Плейърът влиза автоматично в режим U-disk. Излезте от режима U-disk. При това плейърът влиза в режим на зареждане.

***Забележка:** За целите на безопасността времето за зареждане не трябва да надхвърля 8 часа. Тъй като дълготрайността на батерията се основава на времената на зареждане, зареждайте батерията след изтощаване до пълно ниво само веднъж.*

3) Бутони

В основния интерфейс натиснете "+" или "-", за да изберете желаното меню и натиснете бутона "M" за влизане в него. В менютата натискайте и задръжайте бутана "M", за да се върнете в основния интерфейс.

4) УКВ тунер (опция)

Слушалката работи като антена при слушане на УКВ станции. Необходимо е първо да я включите, ако желаете да слушате УКВ.

2. Възпроизвеждане на музика

Плейърът разрешава да се насладите на кодирани с MP3/WMA/WAV музикални изпълнения.

1) Възпроизвеждане

Изберете "Music" (Музика) в основното меню и натиснете бутона "M", за да влезете. Разгледайте различните опции, за да улесните избора на музика:

2). Бутони

- A) Натискайте "+" или "-", за да изберете звукови файлове.
- B) Натиснете бутона "▶" за начало на възпроизвеждане.
- B) Натиснете и задръжте "M", за да се върнете в основния интерфейс.

3) Настройка на силата на звука

В режим на възпроизвеждане натиснете **"REC"** малко по-дълго, за да влезете в режим на настройка на силата на звука (започва да примигва показващото силата на звука число) и натиснете **"+"** или **"-"**, за да увеличите или намалите силата на звука.

4) Предишен файл/следващ файл FF/RW

Натиснете бутона **"-"**, за да преминете към следващия файл и бутона **"+"**, за да преминете към предишния. Натиснете и задръжте **"+"** или **"-"** за RW или FF.

5) Пауза

В режим на възпроизвеждане натиснете бутона **"⏏"** за пауза. Натиснете отново бутона **"⏏"**, за да продължи възпроизвеждането.

6) Списък за възпроизвеждане

Натиснете бутона **"M"**, за да влезете в списъка за възпроизвеждане. Натиснете **"+"** или **"-"**, за да изберете файловете, и натиснете бутона **"M"** за начало на възпроизвеждането.

7) Повторение A-B

При възпроизвеждане на музика натискайте бутона **"REC"** (Запис) за установяване на стартовата точка **"A"**. При това LCD показва **"A"**. Натиснете бутона **"REC"** (Запис) още веднъж за установяване на крайната точка **"B"**. LCD показва **"A-B"** и плейърът започва да възпроизвежда записа между A и B. Натиснете бутона **"REC"** (Запис) за трети път, за да излезете от режима. Функцията за повторение **"A-B"** не работи при състояние на пауза.

Забележка: При състояние **"A"** или **"A-B"** натиснете и задръжте бутона **"+"** или **"-"** за бързо превъртане назад или напред. При това функцията за повторение на A-B се прекратява.

4. УКВ тунер: (Опция)

1) Влезте в режима на УКВ тунер:

Натиснете бутона **"M"**, за да влезете в менюто. Натиснете **"+"** или **"-"** за избор на **"Radio"** (Радио) и бутон **"M"** за потвърждение.

2) Бутони

- A) Натиснете бутона **"M"**, за да влезете в менюто.
- B) Натиснете **"+"** или **"-"**, за да изберете функция.

В) Натиснете и задръжте бутона **"М"**, за да се върнете в основното меню.

3) Настройка на силата на звука

Натиснете **"REC"** (Запис), за да влезете в режим на настройка на силата на звука и натискайте **"+"** или **"-"** за увеличаване или намаляване.

4) Ръчно търсене

Натискайте бутона **"М"**, за да изберете "ръчно търсене". При всяко натискане на **"+"** или **"-"** честотата се увеличава или намалява с 0.1 MHz.

5) Автоматично търсене

Натиснете бутона **"М"**, за да влезете в режим на автоматично търсене. Устройството започва да търси всички станции и да ги запазва автоматично. Можете да включите състояние на „предварителна настройка“, за да слушате УКВ станции, след като търсенето завърши.

6) Съхранение

Натиснете бутона **"М"** и използвайте **"+"** или **"-"**, за да изберете **"Mem"** (Съхранение) и натиснете бутона **"М"**, за да влезете. Натиснете бутон **"+"** или **"-"**, за да изберете канала за запис. CH1, CH2..., и натиснете бутона **"▶"**. Използвайте клавишите **"+"** или **"-"** за избор на **"Да"** или **"Не"**. Натиснете бутон **"М"** за потвърждение.

7) Предварително зададена станция

Натиснете бутон **"М"** и използвайте **"+"** или **"-"** за избор на **"Предварително зададена станция"**. Натиснете бутона **"М"**, за да стартирате слушане на предварително избраната станция. Натиснете бутон **"+"** или **"-"** за избор на канал.

8) Изтриване на станции

Натиснете бутона **"М"** и използвайте **"+"** или **"-"**, за да изберете **"Delete"** (Изтриване), и натиснете бутона **"М"**, за да влезете. Натиснете бутон **"+"** или **"-"**, за да изберете желаната за изтриване станция, натиснете бутона **"▶"** и използвайте клавишите **"+"** или **"-"** за избор на **"Да"** или **"Не"**. Натиснете бутон **"М"** за потвърждение на избора.

5. Запис:

1) Влизане в режим на запис.

В основния интерфейс изберете меню "Record" (Запис) и натиснете бутон "M", за да влезете.

2) Начало на записа

След като влезете в интерфейса за запис, натиснете бутона "REC" (Запис) за начало на записа

3) Спиране на записа

В състояние "Запис" натиснете бутона "REC" (Запис) за спиране на записа. повторното натискане възстановява записа.

4) Съхранение и излизане от режима на запис

Натиснете и задръжте бутона "M", за да съхраните записания файл и да излезете от режима на запис.

5) Възпроизвеждане на записан файл

- А) Влезте в меню "Music" (Музика) и натиснете бутона "M", за да покажете списъка с файлове.
- Б) Натиснете бутон "+" или "-", за да изберете папката "Voice" (Глас).
- В) Натиснете бутона "M", за да влезете в менюто. Натиснете "+" или "-", за да изберете желания за възпроизвеждане файл.
- Г) Натиснете бутона "M" за начало на възпроизвеждането.

6. Explorer

1) Влезте в Explorer.

Изберете "Explorer" в основното меню и натиснете бутона "M", за да влезете.

2) Списък на файловете

Показва всички файлове на плейъра в Explorer.

3) Избор на файлове

- А) Натиснете бутон "+" или "-", за да изберете папка или файл.
- Б) Натиснете бутон "M", за да влезете след избора. При това плейърът влиза в съответния функционален интерфейс. Ако файлът не бъде разпознат, няма да последва отговор след натискане на бутона "M".

- В) Натиснете бутона "М", за да се върнете в Explorer.
- Г) Натиснете "REC", за да се върнете една стъпка в Explorer.
- Д) Натиснете и задръжте бутона "М", за да се върнете в основното меню.

7. Настройки

1) Влезте в режим „Настройки“

Изберете "Settings" (Настройки) в основното меню и натиснете бутона "М", за да влезете.

2) Бутони

- А) Натиснете "+" или "-", за да изберете елементи.
- Б) Натиснете бутона "М", за да влезете.
- В) Натиснете бутона "REC", за да се върнете в предишното меню.
- Г) Натиснете и задръжте бутона "М", за да се върнете в основния интерфейс.

3) Избор на EQ: включително нормален, MS PlayFх, рок, поп, класика, бас и джаз.

4) Настройки за възпроизвеждане на музика

- А) Настройки на режим за повторение, включително еднократно, 1 повторение, еднократно повторение на папка, повторение на папка, еднократно повторение на всички, повторение на всички и въведение.
- Б) Настройки на режим за възпроизвеждане, включително ред и произволно възпроизвеждане.

5) Настройки на дисплея

В това меню има три опции: BLight time (време за осветяване), Lum (Засветване) и режим BLight (Задно осветяване).

- А) *Време за задно осветяване (BLight time)*
В това меню има 6 опции за избор: 5 секунди, 10 секунди, 15 секунди, 20 секунди, 30 секунди, винаги включено.
- Б) *Lum*
В това меню има пет опции: 1, 2, 3, 4 и 5. Колкото по-ниско е нивото, толкова по-тъмен е дисплея..
- В) *Режим за задно осветяване (BLight mode)*
В това меню има две опции: нормално и енергоспестяване.

6) Изключване на захранването

В това меню има шест опции за избор, както следва: OFF (Изкл.), 10 минути, 15 минути, 30 минути, 60 минути и 120 минути.

7) Настройки за запис

В тази настройка има две опции:: запис и качество.

А) *Качество на записа*

В това меню има две опции: Високо качество и стандартно качество.

8) Език

Има 5 езика, между които можете да избирате.

9) Настройки на радиото

В това меню има две опции: стерео превключване, УКВ регион.

А) Превключване на стерео

В това меню има две опции: Включване и изключване.

Б) Област на слушане

В това меню има четири опции: Китай, Европа, Япония и САЩ.

10) Система

В това меню има три опции за избор: относно, актуализиране и по подразбиране.

А) *За драйвера*

Натиснете клавиша "М". Показва се следната информация: версия на фърмеуера, дата на фърмуера, свободна/обща памет.

Натиснете "М", за да излезете.

Б) *Надграждане на фърмуера*

В изскачащия диалогов прозорец на менюто натиснете "+" или "-" за избор на „Да“ или „Не“ и след това натиснете бутон "М". Свържете плейъра с компютър посредством USB. Системата влиза в състояние за надграждане на фърмуера.

В) *Настройка по подразбиране*

При избор на този елемент се показва диалогов прозорец. Натиснете "+" или "-", за да изберете "Да" и натиснете бутона "М" за потвърждение. При това плейърът възстановява подразбиращата се стойност.

8. Системно надграждане

Възможни са два начина да надградите фърмуера:

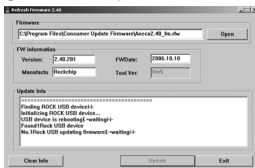
- 1) Изберете "Settings> System> Upgrade" (Настройки> Система> Надграждане) в основното меню и стартирайте надграждане според указанията. Подробностите можете да видите в раздел 10: „Надграждане на фърмуера“
- 2) Чрез използване на инструментите за надграждане на фърмуера на приложения компактдиск.

Стъпки:

- A) Изключете плейъра, натиснете и задръжте бутона "M" . Не го освобождавайте и свържете плейъра към компютър с помощта на USB кабел.
- B) След като плейърът бъде свързан към компютър, на компютърът се показва подсказване „New hardware found“ (Намерен е нов хардуер). Инсталирайте драйвера според изискванията. USB драйверите за уреда са на компактдиска. (Ако драйверът е вече инсталиран, можете да прескочите тази стъпка).
- B) След като инсталирате драйвера, стартирайте инструмента „Firmware Update“ (Актуализиране на фърмуера) на приложения компактдиск.
- Г) Натиснете "Open firmware" (Отвори фърмуера) и изберете фърмуерния файл.



- D) Натиснете "Upgrade" (Надграждане)



След завършване на надграждането излезте от програмата и изключете връзката между MP3 и компютъра.

9. Отстраняване на неизправности

- 1) Плейърът не стартира:
 - Проверете захранването от батерията.
 - Проверете отново адаптера на захранването;
 - Ако плейърът отново не стартира след зареждане, се обърнете към център за обслужване на клиенти.
- 2) В слушалката не се чува глас
 - Проверете дали силата на звука не е установена на 0.
 - Проверете връзките на слушалката.
- 3) Сериозен шум
 - Проверете дали крайника на слушалката не е замърсен, тъй като това е една от причините за шум.
 - Проверете дали музикалният файл не е повреден. Можете да опитате да възпроизведете друг музикален файл. Ако файлът е повреден, е възможно да чувате сериозен шум или прекъсване.
- 4) Лоша УКВ настройка.
 - Настройте станцията на плейъра и слушалката.
 - Изключете близкото оборудване.
 - Слушалката работи като антена.
- 5) Екранът показва безсмислени отчитания
 - Проверете дали езикът е избран правилно.. Влезте в <Setting>\<system setting>\<language selection> (Настройки >системни настройки>избор на език) , за да зададете езика.
- 6) Неуспешно изтегляне на файлове
 - Проверете дали връзката между компютъра и плейъра е направена правилно.
 - Проверете дали паметта се използва или не;
 - Проверете дали има повреда в USB кабела.

10. Спецификации

Свързване с компютър	USB2.0 (ВИСОКА СКОРОСТ)	
Вградена памет	128 Mb - 8 Gb	
Електрическо захранване	Вградена литиева батерия	
Метод на	Скорост на семплиране	8 kHz / 16 kHz
MP3,WMA	Формат за запис	WAV (32 kbps / 64 kbps)
	Време за запис	8 часа (128M Flash)
	Максимален изход от слушалката	(L) 5 mW + (R)5 mW (32 ohms)
УКВ тунер (Опция)	Битова скорост при MP3	8 kbps – 320 kbps
	Битова скорост при WMA	32 kbps – 384 kbps
	Честота на реакция	20 Hz до 20 kHz
	SNR	85 dB
	Изкривявания	0.06%
	Честотен обхват	76MHz-90MHz/ 87.5MHz- 108MHz
Поддържани музикални файлове	MP3, WMA, WAV	
Работна температура	-5 – 40°C	
Език	Английски, латвийски и т.н.	
ОС	Windows 2K,XP,2003,VISTA,7	

Uwaga:

1. Nie używać urządzenia w miejscach nadzwyczaj gorących, zimnych, zapyłonych lub wilgotnych.
2. Chronić urządzenie przed upadkiem.
3. Czas życia akumulatora może być różny, zależnie od warunków użytkowania i typu.
4. Urządzenie jest ładowane po podłączeniu do PC poprzez kabel USB, niezależnie od włączenia zasilania.
5. Proszę urządzenie ładować w następujących przypadkach:
 - A. Wskaźnik baterii wskazuje jej rozładowanie
 - B. Odtwarzacz wyłącza się automatycznie lub wyłącza powtórnie po włączeniu.
 - C. Klawisz przestają działać
 - D. Odtwarzacz nie daje się włączyć.
6. Nie wyłączać odtwarzacza w trakcie formatowania, ładowania lub ściągania danych, bo może to spowodować błąd procedur.
7. Używając jako przenośnego dysku, proszę zapisywać dokumenty stosownymi operacjami, by ich nie utracić.
8. Nie rozbierać. W przypadku jakiegokolwiek wątpliwości proszę się skontaktować ze sprzedawcą.
9. Możliwa jest, bez uprzedzenia, zmiana specyfikacji lub ulepszenie produktu.
10. Przy formatowaniu odtwarzacza proszę ustawić system plików jako FAT32.

Właściwości:

- Odtwarzanie MP3/WMA/WAV
- Zapamiętuje 30 stacji radiowych (opcjonalnie)
- Zapis głosu wysokiej jakości; funkcja powtarzania A-B
- Dla systemu Windows 2K, XP, 2003, VISTA niepotrzebny jest żaden sterownik
- Funkcja przenośnej pamięci
- Obsługuje dźwięk MsPlayFx
- Kilka trybów korekcji
- Obsługa etykiet ID3 TAG (tytuł, wykonawca, i tekst – edytowane uprzednio)
- Wbudowany akumulator litowo - jonowy
- USB 2.0

1 .Podstawowe czynności

1) Zasilanie zał./wył.

- A) Włączenie (On): Aby włączyć urządzenie nacisnąć i przytrzymać przycisk "▶▶", wyświetlacz LCD wyświetli logo. Urządzenie przejdzie następnie do interfejsu głównego.
- B) Wyłączenie: Nacisnąć i przytrzymać przycisk "▶▶", odtwarzacz się wyłączy.

2) Ładowanie

Przez podłączenie do PC: podłączyć urządzenie do komputera kablem USB, odtwarzacz automatycznie przejdzie do trybu dysku U. Po wyjściu z trybu U, odtwarzacz przechodzi do trybu ładowania.

Uwaga: Ze względu na bezpieczeństwo czas ładowania nie powinien przekraczać 8 godzin. Ponieważ długi czas życia zależy od czasu ładowania, proszę ładować akumulator po jego wyładowaniu do pełni naładowania.

3) Przyciski

W głównym interfejsie, nacisnąć "+" lub "-", by wybrać pożądane menu i nacisnąć przycisk "M", by w nie wejść. W menu, nacisnąć i przytrzymać przycisk "M", by powrócić do interfejsu głównego.

4) Tuner FM (Opcjonalny)

W trakcie słuchania stacji FM jako antena służą słuchawki. Proszę je podłączyć przed słuchaniem stacji FM.

2. Odtwarzanie muzyki

Odtwarzacz pozwala na słuchanie muzyki kodowanej jako MP3/WMA/WAV.

1) Odtwarzanie

Wybrać "Music" w menu głównym, i nacisnąć przycisk "M", by w nie wejść. Różne opcje dostępne dla łatwego wyboru muzyki są następujące:

2) Przyciski

- A) Aby wybrać pliki audio nacisnąć "+" lub "-".
- B) Rozpoczęcie odtwarzania - przyciskiem "▶▶".
- C) Nacisnąć i przytrzymać przycisk "M", by powrócić do interfejsu głównego.

3) Regulacja głośności

W stanie odtwarzania, naciśnięcie nieco dłużej **"REC"**, by przejść do regulacji głośności (liczba wskazująca siłę głosu zacznie migotać), a następnie naciśnięcie **"+"** lub **"-"**, by głośność zwiększyć lub zmniejszyć.

4) Previous file - poprzedni plik /Next file - następny plik; FF/RW - szybkie przewijanie do przodu, do tyłu

Naciśnięcie przycisk **"-"**, by przejść do następnego pliku i przycisk **"+"**, by przeskoczyć do poprzedniego pliku.

Naciśnięcie i przytrzymanie przycisk **"+"** lub **"-"** aby przewinąć w tył - RW lub w przód - FF.

5) Pauza

W trybie odtwarzania, naciśnięcie **"⏏"**, by wstrzymać. Naciśnięcie ponownie przycisk **"⏏"**, by odtwarzanie wznowić.

6) Lista odtwarzania

Naciśnięcie przycisk **"M"**, by przejść do listy odtwarzania. Naciśnięcie **"+"** lub **"-"**, by wybrać plik i naciśnięcie przycisk **"M"**, by wejść i rozpocząć odtwarzanie.

7) Powtarzanie A-B

W trakcie odtwarzania muzyki, naciśnięcie przycisk **"REC"** aby ustalić punkt początkowy **"A"**, wyświetlacz LCD wyświetli **"A"**; naciśnięcie ponownie przycisk **"REC"** aby ustalić punkt końcowy **"B"**, LCD wyświetli **"A-B"**, odtwarzacz zacznie powtarzać fragment. Naciśnięcie po raz trzeci przycisk **"REC"**, by wyjść z tego trybu.

Funkcja powtarzania **"A-B"** jest niedostępna w trakcie pauzy.

Uwaga: W stanie "A" lub "A-B", naciśnięcie i przytrzymanie przycisku **"+"** lub **"-"** dla RW lub FF, spowoduje przerwanie powtarzania A-B.

4. Tuner FM: (Opcjonalny)

1) Przejście do tunera FM:

Naciśnięcie przycisk **"M"**, by wejść do menu, a następnie naciśnięcie przycisk **"+"** lub **"-"**, by wybrać "Radio" i naciśnięcie przycisk **"M"**, by potwierdzić.

2). Przyciski

- Naciśnięcie przycisk **"M"**, by przejść do menu.
- Naciśnięcie **"+"** lub **"-"**, by wybrać funkcję.
- Naciśnięcie i przytrzymanie przycisk **"M"**, by powrócić do menu głównego.

3) Ustawienie głośności

Nacisnąć **"REC"** aby przejść do trybu regulacji głośności a następnie **"+"** albo **"-"**, by zwiększyć lub zmniejszyć głośność.

4) Wyszukiwanie ręczne

Nacisnąć przycisk **"M"** dla wyboru "ręcznego wyszukiwania", z każdym przyśnięciem przycisku **"+"** albo **"-"** częstotliwość wzrośnie lub zmaleje o 0,1 MHz.

5) Przeszukiwanie automatyczne

Nacisnąć przycisk **"M"** dla przejścia do trybu wyszukiwania automatycznego, urządzenie zaczyna przeszukiwać wszystkie stacje i zapamiętuje je automatycznie. Po ukończeniu wyszukiwania można przejść do stanu "preset", by słuchać stacji FM.

6) Zapamiętywanie

Nacisnąć przycisk **"M"**, następnie nacisnąć przycisk **"+"** lub **"-"**, by wybrać "Mem" i nacisnąć przycisk **"M"**, by potwierdzić. Dla wyboru stacji do zapisu nacisnąć przycisk **"+"** lub **"-"**: CH1, CH2..., i nacisnąć przycisk **"▶"**, dla wyboru "Yes - Tak" lub "No - Nie" użyć klawiszy **"+"** lub **"-"**. Nacisnąć przycisk **"M"**, by potwierdzić.

7) Wstępne ustawienie stacji

Nacisnąć przycisk **"M"**, następnie nacisnąć przycisk **"+"** lub **"-"**, by wybrać "Preset - wstępne ustawienie" i nacisnąć przycisk **"M"**, by rozpocząć słuchanie wstępnie ustawionych stacji. Nacisnąć przycisk **"+"** lub **"-"**, by wybrać kanały.

8) Usuwanie stacji

Nacisnąć przycisk **"M"**, następnie nacisnąć przycisk **"+"** lub **"-"**, by wybrać "Delete - usunąć" i nacisnąć przycisk **"M"**, by potwierdzić. Dla wyboru stacji do usunięcia nacisnąć przycisk **"+"** lub **"-"**, nacisnąć przycisk **"▶"** i użyć klawiszy **"+"** lub **"-"** dla wyboru "Yes - Tak" lub "No - Nie". Nacisnąć przycisk **"M"**, by potwierdzić wybór.

5. Nagrywanie:

1) Przejście do nagrywania

W interfejsie głównym, wybrać menu "Record" i nacisnąć przycisk **"M"**, by wprowadzić.

2) Rozpoczęcie nagrania

Po wejściu do interfejsu nagrania, dla rozpoczęcia nagrywania, naciśnąć przycisk "REC".

3) Przerwa w nagraniu

W stanie "Recording - nagrywanie" naciśnąć przycisk "REC", by wprowadzić pauzę, naciśnąć go powtórnie dla kontynuacji nagrania.

4) Zapisanie i wyjście z trybu nagrywania

Naciśnąć i przytrzymać przycisk "M", by zapisać nagrany plik i wyjść z trybu nagrywania.

5) Odtwarzanie zapisanego pliku

A) Wejść do menu "Music - muzyka", naciśnąć przycisk "M", by wyświetlić listę plików.

B) Naciśnąć przycisk "+" lub "-", by wybrać folder "Voice - głos".

C) Naciśnąć przycisk "M", by wejść i naciśnąć przycisk "+" lub "-", by wybrać plik do odtwarzania.

D) Rozpoczęcie odtwarzania - przyciskiem "M".

6. Wyszukiwarka

1) Przejdź do Explorer - wyszukiwarki.

Wybrać "Explorer - wyszukiwarka" w menu głównym, i naciśnąć przycisk "M", by w nie wejść.

2) Lista plików

Wywołanie listy wszystkich plików odtwarzacza w wyszukiwarce.

3) Wybranie pliku

A) Naciśnąć "+" lub "-", by wybrać folder lub plik.

B) Naciśnąć przycisk "M", by wejść po wybraniu. Odtwarzacz przechodzi następnie do odpowiedniej funkcji. Jeśli plik nie został znaleziony, to nie będzie reakcji po naciśnięciu przycisku "M".

C) Powrót do wyszukiwarki - przyciskiem "M".

D) Naciśnąć "REC", by cofnąć się o krok w Explorer - wyszukiwarce.

E) Naciśnąć i przytrzymać przycisk "M", by powrócić do menu głównego.

7. Ustawienia (settings)

1) Wejście do menu Setting - ustawienia

Wybrać "Settings- ustawienia" w menu głównym, i nacisnąć przycisk "M", by w nie wejść.

2) Przyciski

- A) Nacisnąć "+" lub "-", by wybrać pozycję.
- B) Nacisnąć przycisk "M", by wejść po wybraniu.
- C) Powrót do poprzedniego menu - przyciskiem "REC".
- D) Nacisnąć i przytrzymać przycisk "M", by powrócić do interfejsu głównego.

3) Wybór EQ - korektora dźwięku: zawiera normalny, MS PlayFx, rock, pop, Classic - muzyka klasyczna, Bass - basy i Jazz.

4) Ustawienia odtwarzania muzyki

- A) Ustawienie trybu powtarzania: zawiera pojedyncze, powtórzenie 1 raz, Folder once - folder pojedynczo, Folder Repeat - folder powtarzany, All once - wszystko pojedynczo, All Repeat - wszystko powtarzane i Intro - początki.
- B) Ustawienie trybu odtwarzania: włączając w to kolejność i układanie.

5) Ustawienia wyświetlania

W tym menu istnieją trzy opcje: BLight time - czas podświetlania, Lum - jaskrawość, i BLight mode - tryb podświetlania.

- A) *BLight time - czas podświetlania*
W tym menu jest 6 opcji do wyboru: 5 sekund, 10 sekund, 15 sekund, 20 sekund, 30 sekund, włączenie ciągłe.
- B) *Lum - jaskrawość*
W tym menu istnieje pięć opcji: 1, 2, 3, 4 i 5. Im niższy poziom tym ciemniejszy będzie wyświetlacz.
- C) *BLight mode - tryb podświetlania*
W tym menu są dwie opcje: Normalny i energooszczędny.

6) Wyłączenie zasilania

W tym menu jest sześć opcji do wyboru jak niżej: OFF - wyłączenie, 10 minut, 15 minut, 30 minut, 60minut i 120 minut.

7) Ustawienie nagrywania

W tym ustawieniu są dwie opcje: jakość nagrania.

- A) *Jakość nagrania*
W tym menu są dwie opcje: Wysoka jakość, normalna jakość.

8) Język

Jest 5 języków do wyboru.

9) Ustawienia radia

W tym menu są dwie opcje: przełącznik stereo, region FM.

A) *Przełącznik stereo.*

W tym menu są dwie opcje: On - zał. i Off - wył.

B) *Strefa odbioru*

W tym menu są cztery opcje: Chiny, Europa, Japonia, i U.S.A.

10) System

W tym menu są 3 opcje do wyboru: about - informacja o, upgrade - aktualizacja i Default - domyślnie.

A) *Informacja o*

Po naciśnięciu klawisza "M", wyświetlana jest następująca informacja: Wersja oprogramowania firmowego, data oprogramowania firmowego. pamięć wolna/całkowita.

Nacisnąć klawisz "M", by wyjść.

B) *Aktualizacja oprogramowania firmowego*

W tym menu wyskoczy okienko dialogowe, nacisnąć "+" lub "-" dla wyboru "Yes - tak" lub "No - nie", a następnie nacisnąć przycisk "M", podłączyć odtwarzacz z PC poprzez USB, system przejdzie do stanu aktualizacji oprogramowania firmowego.

C) *Ustawienia domyślne*

Wybrać tę pozycję, wyskoczy okienko dialogowe. Nacisnąć "+" lub "-", by wybrać "Yes - tak" i nacisnąć przycisk "M", by potwierdzić. Odtwarzacz przejdzie do ustawień domyślnych.

8. Aktualizacja systemu

Są dwa sposoby aktualizacji oprogramowania firmowego:

- 1) Wybrać w menu głównym "Settings-ustawienia>System>Upgrade - aktualizacja" i rozpocząć aktualizację zgodnie z zaleceniem. Szczegóły znajdują się w rozdziale 10: "Firmware upgrade - Aktualizacja oprogramowania firmowego"
- 2) Skorzystanie z "firmware upgrade tools - narzędzi aktualizacji oprogramowania firmowego" w załączonym CD, dla aktualizacji oprogramowania.

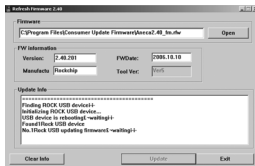
Kroki postępowania:

- A) Wyłączyć odtwarzacz, nacisnąć i przytrzymać przycisk "M" i nie zwalniając go połączyć odtwarzacz z PC kablem USB.

- B) Po podłączeniu do PC, PC informuje, że "New hardware found - znaleziono nowy sprzęt". Zainstalować wymagany sterownik. Sterowniki Rock USB są na CD. (Jeśli sterownik został zainstalowany, można pominąć ten krok).
- C) Po zainstalowaniu sterownika, uruchomić narzędzie "Firmware Update - aktualizacja oprogramowania firmowego" z załączonego CD.
- D) Nacisnąć "Open firmware - otworzyć program firmowy", i wybrać plik oprogramowania firmowego.



- E) Nacisnąć "Upgrade - aktualizacja"



Po skończeniu aktualizacji, wyjść z programu i rozłączyć połączenie pomiędzy MP3 a PC.

9. Rozwiązywanie problemów

- 1) Nie daje się uruchomić.
 - Sprawdzić naładowanie akumulatora;
 - Sprawdzić ponownie zasilacz;
 - Jeśli nadal nie daje się uruchomić po naładowaniu, proszę skontaktować się z naszym centrum obsługi klienta.
- 2) Nie słyhać dźwięku w słuchawkach
 - Sprawdzić czy głośność nie jest ustawiona na 0;
 - Proszę sprawdzić podłączenie słuchawek.
- 3) Znaczne zakłócenia
 - Proszę sprawdzić czy styki słuchawek nie są brudne (to może powodować zakłócenia).

- Proszę sprawdzić czy plik nagrania nie jest uszkodzony. Można spróbować odtworzenia innego pliku. Jeśli plik jest uszkodzony, może on spowodować znaczne zakłócenia lub przerwę.
- 4) Działanie tunera FM jest nieprawidłowe.
- Skorygować położenie odtwarzacza i słuchawek.
 - Wyłączyć pobliskie urządzenia.
 - Słuchawki działają jako antena.
- 5) Zakłócenia wyświetlania na ekranie.
- Proszę sprawdzić czy prawidłowo wybrany jest język. Wejść w <Setting - ustawienia>\<system setting - ustawienia systemu>\<language selection - wybór języka> aby ustalić język.
- 6) Niepowodzenie przy załadowaniu pliku
- Upewnić się, czy połączenie pomiędzy komputerem a odtwarzaczem jest prawidłowe;
 - Sprawdzić czy pamięć nie jest przepelniona;
 - Sprawdzić czy kabel USB nie jest uszkodzony;

10. Specyfikacja

Połączenie z PC	USB2.0 (DUŻA SZYBKOŚĆ)	
Wbudowana pamięć	128 Mb - 8 Gb	
Źródło zasilania	Wbudowany akumulator litowy	
Nagrywanie	Częstotliwość próbkowania 8 kHz / 16 kHz	
MP3,WMA	Format zapisu	WAV (32 kb/s / 64 kb/s)
	Czas zapisu	8 godzin (128M Flash)
	Moc maks. na wyjściu słuchawek	(L) 5 mW + (R) 5 mW (32 ohm)
Tuner FM (Opcjonalny)	Prędkość MP3	8 kb/s – 320 kb/s
	Prędkość WMA	32 kb/s – 384 kb/s
	Charakterystyka częstotliwościowa	20 Hz do 20 kHz
	Stosunek sygnał szum	85 dB
	Zniekształcenia	0.06%
	Zakres częstotliwości	76MHz-90MHz/ 87.5MHz- 108MHz
Format plików dźwiękowych	MP3, WMA, WAV	
Temperatura pracy	-5 do +40°C	
Język	Angielski, litewski itd.	
System operacyjny	Windows 2K,XP,2003,VISTA,7	

Hinweis:

1. Gerät nicht an Orten verwenden, die extrem warm, kalt, staubig oder feucht sind.
2. Gerät nicht herunterfallen lassen.
3. Die Nutzungsdauer der Batterie variiert je nach Anwendungsbedingungen und Modell.
4. Das Gerät wird aufgeladen, sobald es per USB-Kabel an den PC angeschlossen wird, egal ob es dabei ein- oder ausgeschaltet ist.
5. Gerät in den folgenden Situationen aufladen:
 - A. Niedrige Batterieanzeige
 - B. Gerät schaltet sich automatisch aus, auch nach einem Neustart
 - C. Tasten inaktiv
 - D. Gerät lässt sich nicht einschalten.
6. Gerät während des Formatierens oder Hoch-/Herunterladens nicht trennen, anderenfalls könnten Fehlfunktionen auftreten.
7. Während der Verwendung als Speichergerät Dokumente nur ordnungsgemäß speichern oder öffnen, um keinen Datenverlust zu erleiden.
8. Gerät nicht auseinandernehmen. Im Zweifelsfall bitte Ihren Händler kontaktieren.
9. Technische Daten unterliegen unangekündigten Änderungen und Verbesserungen.
10. Während der Formatierung des Geräts bitte FAT32 als Dateisystem auswählen.

Eigenschaften:

- Wiedergabe von MP3/WMA/WAV
- Speichert 30 Radiosender (optional)
- Hochwertige Sprachaufnahme; A-B Wiederholung
- Kein Treiber erforderlich unter Windows 2K, XP, 2003, VISTA, 7
- Mobiles Speichergerät
- Unterstützt MsPlayFx Sound
- Verschiedene EQ-Modi
- Unterstützt ID3 TAG (Titel, Interpret und Text – im Voraus bearbeitet)
- Integrierte, wiederaufladbare Lithium-Ion-Batterie
- USB 2.0

1 .Grundlegender Betrieb

1). Ein-/Ausschalten

- A) Ein: Die Taste „▶“ am Gerät gedrückt halten; auf dem Display erscheint das Logo. Anschließend wird das Hauptmenü angezeigt.
- B) Aus: Die Taste „▶“ gedrückt halten; das Gerät schaltet sich aus.

2) Aufladen

Anschluss an PC: Gerät per USB-Kabel an einen PC anschließen. Das Gerät schaltet automatisch in den U-Disk Modus um. Den U-Disk Modus beenden, damit das Gerät aufgeladen wird.

Hinweis: Aus Sicherheitsgründen sollte die Ladezeit 8 Stunden nicht überschreiten. Die Gebrauchsdauer der Batterie hängt von der Ladehäufigkeit ab; die Batterie deshalb erst aufladen, wenn diese leer ist; Batterie immer vollständig aufladen.

3) Tasten

Im Hauptmenü „+“ oder „-“ zur Auswahl eines Menüs drücken; das gewählte Menü durch Drücken von „M“ öffnen. Innerhalb eines Menüs die Taste „M“ gedrückt halten, um zum Hauptmenü zurückzukehren.

4) UKW-Radio (Optional)

Die Kopfhörer dienen als Antenne, um Radiosender (UKW) anzuhören. Bitte zunächst die Kopfhörer anschließen, um dann Radio (UKW) zu hören.

2. Musikwiedergabe

Das Gerät unterstützt die Musikformate MP3/WMA/WAV.

1) Wiedergabe

Im Hauptmenü das Menü „Musik“ auswählen und durch Drücken von „M“ öffnen. Unter den verschiedenen Optionen eine auswählen:

2) Tasten

- A) Mit den Tasten „+“ oder „-“ Audiodateien auswählen.
- B) Durch Drücken von „+“ die Wiedergabe starten.
- C) Die Taste „M“ gedrückt halten, um zum Hauptmenü zurückzukehren.

3) Lautstärke einstellen

Im Wiedergabemodus die Taste „**REC**“ etwas länger gedrückt halten, um den Lautstärkemodus zu aktivieren (die Nummer, die den Lautstärkepegel anzeigt, blinkt); anschließend mit den Tasten „+“ oder „-“ die Lautstärke erhöhen oder reduzieren.

4) Vorhergehende/nächste Datei; FF/RW

Durch Drücken von „-“ zur nächsten Datei springen; mit „+“ zur vorhergehenden Datei.

Die Tasten „+“ oder „-“ zum Zurückspulen (RW) oder Vorspulen (FF) gedrückt halten.

5) Pause

Im Wiedergabemodus die Taste „**||**“ drücken, um die Wiedergabe zu unterbrechen. „**||**“ erneut drücken, um die Wiedergabe fortzusetzen.

6) Wiedergabeliste

Durch Drücken von „**M**“ die Wiedergabeliste öffnen. Mit den Tasten „+“ oder „-“ eine Datei auswählen; mit „**M**“ bestätigen und Wiedergabe starten.

7) A-B Wiederholung

Während der Wiedergabe die Taste „**REC**“ drücken, um den Anfangspunkt „**A**“ festzulegen; im Display erscheint „**A**“. „**REC**“ erneut drücken, um den Endpunkt „**B**“ festzulegen; im Display erscheint „**A-B**“. Das Gerät beginnt mit der Wiederholung dieses Abschnitts. Die Taste „**REC**“ zur Beendigung ein drittes Mal drücken.

Die „**A-B**“ Wiederholung ist nicht im Pause-Modus verfügbar.

Hinweis: Während „**A**“ oder „**A-B**“ die Tasten „+“ oder „-“ gedrückt halten, um vorzuspulen (FF) oder zurückzuspulen (RW); der A-B Modus wird abgebrochen.

4. UKW-Radio: (Optional)

1) UKW-Radio einschalten:

Durch Drücken von „**M**“ das Hauptmenü öffnen und mit den Tasten „+“ oder „-“ „Radio“ auswählen; mit „**M**“ bestätigen.

2) Tasten

- A) Mit „**M**“ das Menü öffnen.
- B) Mit „+“ oder „-“ die Funktion auswählen.
- C) Die Taste „**M**“ gedrückt halten, um zum Hauptmenü zurückzukehren.

3) Lautstärke einstellen

Mit der Taste „REC“ den Lautstärkemode aktivieren und anschließend mit den Tasten „+“ oder „-“ die Lautstärke erhöhen oder reduzieren.

4) Manuelle Suche

Mit „M“ die Option „Manuelle Suche“ auswählen. Mit jedem Drücken von „+“ oder „-“ wird die Frequenz um 0,1MHz erhöht oder verringert.

5) Automatische Suche

Mit „M“ den automatischen Suchmodus aktivieren. Das Gerät sucht nach Sendern und speichert die gefundenen automatisch. Im „Preset“-Modus können die UKW-Radiosender nach der Suche angehört werden.

6) Speichern

Die Taste „M“ drücken; anschließend mit den Tasten „+“ oder „-“ das Menü „Mem“ auswählen; mit „M“ öffnen. Mit den Tasten „+“ oder „-“ den Kanal zum Speichern auswählen: CH1, CH2...; die Auswahl mit „M“ bestätigen. Mit den Tasten „+“ oder „-“ die Option „Ja“ oder „Nein“ auswählen und mit „M“ bestätigen.

7) Voreingestellte Sender (Preset)

Die Taste „M“ drücken. Mit den Tasten „+“ oder „-“ das Menü „Preset“ auswählen und durch Drücken von „M“ die voreingestellten Radiosender anhören. Mit den Tasten „+“ oder „-“ einen Sender auswählen.

8) Sender löschen

Die Taste „M“ drücken. Mit den Tasten „+“ oder „-“ das Menü „Löschen“ auswählen und durch Drücken von „M“ öffnen. Mit den Tasten „+“ oder „-“ den zu löschenden Sender auswählen und mit „M“ bestätigen. Anschließend mit den Tasten „+“ oder „-“ die Option „Ja“ oder „Nein“ auswählen und mit „M“ bestätigen.

5. Aufnahme:

1). Aufnahmemodus aktivieren

Im Hauptmenü das Menü „Aufnehmen“ auswählen und mit „M“ öffnen.

2) Aufnahme starten

Nach dem Öffnen des Aufnahmemenüs die Taste „rec“ zum Start der Aufnahme drücken.

3) Aufnahme unterbrechen

Im „Aufnehmen“-Modus die Taste „**REC**“ drücken, um die Aufnahme zu unterbrechen; erneut drücken, um die Aufnahme fortzusetzen.

4) Speichern und beenden

Die Taste „**M**“ gedrückt halten, um die Datei zu speichern und den Aufnahmemodus zu verlassen.

5) Aufgenommene Datei abspielen

- A) Das „Musik“-Menü öffnen und durch Drücken von „**M**“ die Dateiliste anzeigen.
- B) Mit den Tasten „+“ oder „-“ den „Voice“-Ordner auswählen.
- C) Mit „**M**“ öffnen und mit den Tasten „+“ oder „-“ die gewünschte Datei auswählen.
- D) Durch Drücken von „**M**“ die Wiedergabe starten.

6. Explorer

1) Den Explorer öffnen.

Im Hauptmenü das Menü „Explorer“ auswählen und mit „**M**“ öffnen.

2) Dateiliste

Listet alle Dateien des Geräts im Explorer auf.

3) Datei auswählen

- A) Mit den Tasten „+“ oder „-“ einen Ordner oder eine Datei auswählen.
- B) Nach der Auswahl mit „**M**“ öffnen. Das Gerät zeigt dann das entsprechende Interface an. Wenn die Datei nicht erkannt wird, reagiert das Gerät nicht auf das Drücken der Taste „**M**“.
- C) Durch Drücken von „**M**“ zum Explorer zurückkehren.
- D) Durch Drücken von „**REC**“ jeweils einen Schritt im Explorer-Menü zurückgehen.
- E) Die Taste „**M**“ gedrückt halten, um zum Hauptmenü zurückzukehren.

7. Einstellungen

1) Einstellungsmenü öffnen

Im Hauptmenü das Menü „Einstellungen“ auswählen und mit „**M**“ öffnen.

2) Tasten

- A) Mit den Tasten „+“ oder „-“ eine Option auswählen.
- B) Mit der Taste „M“ das Untermenü der Option öffnen.
- C) Durch Drücken von „REC“ zum vorhergehenden Menü zurückkehren.
- D) Die Taste „M“ gedrückt halten, um zum Hauptmenü zurückzukehren.

3) EQ auswählen: Normal, MS PlayFx, Rock, Pop, Klassik, Bass und Jazz.

4) Einstellungen der Musikwiedergabe

- A) Wiederholungsmodi: Einmal, 1 wiederholen, Ordner wiederholen, Alle einmal wiederholen, Alle wiederholen und Anspielen.
- B) Wiedergabemodi: Reihenfolge oder Random.

5) Displayeinstellungen

Dieses Menü enthält drei Optionen: BLight Time, Lum, und BLight Mode.

- A) *Hintergrundbeleuchtung (BLight Time)*
Es stehen 6 Optionen zur Auswahl: 5 Sekunden, 10 Sekunden, 15 Sekunden, 20 Sekunden, 30 Sekunden, Ständig ein.
- B) *Helligkeit (Lum)*
Es stehen 5 Optionen zur Auswahl: 1, 2, 3, 4 und 5. Je niedriger die Einstellung, desto dunkler das Display.
- C) *Modus Hintergrundbeleuchtung (BLight Mode)*
Es stehen 2 Optionen zur Auswahl: Normal und Energiesparend.

6) Ausschalten

Es stehen sechs Optionen zur Auswahl: AUS, 10 Minuten, 15 Minuten, 30 Minuten, 60 Minuten und 120 Minuten.

7) Aufnahmeeinstellungen

Es stehen zwei Optionen zur Auswahl: Aufnahmequalität.

- A) *Aufnahmequalität*
Auswahl zwischen zwei Einstellungen: Hohe Qualität, Allgemeine Qualität.

8) Sprache

Es stehen 5 Sprachen zur Auswahl.

9) Radioeinstellungen

Es stehen zwei Optionen zur Auswahl: Stereo, UKW-Region.

- A) Stereo
Auswahl zwischen: Ein und Aus.
- B) Senderbereich
Auswahl zwischen 4 Optionen: China, Europa, Japan und USA.

10) System

Es stehen drei Optionen zur Auswahl: About, Aktualisieren und Default.

- A) *About*
Durch Drücken von „**M**“ werden folgende Infos angezeigt: Firmware-Version, Firmware-Datum, Verfügbarer/Gesamtspeicher.
Mit „**M**“ das Menü verlassen.
- B) *Firmware aktualisieren*
Nachdem sich in diesem Menü ein Dialogfenster geöffnet hat, mit den Tasten „+“ oder „-“ die Option „Ja“ oder „Nein“ auswählen; mit „**M**“ bestätigen. Das Gerät per USB-Kabel an den PC anschließen; das Gerät schaltet in den Aktualisierungsmodus um.
- C) *Default-Einstellungen*
Nach Auswahl dieser Option wird ein Dialogfenster geöffnet. Mit „+“ oder „-“ die Option „Ja“ auswählen und mit „**M**“ bestätigen. Das Gerät wird dann auf die Werkseinstellungen zurückgesetzt.

8. System aktualisieren

Es gibt zwei Möglichkeiten, die Firmware zu aktualisieren:

- 1) Im Hauptmenü „Einstellungen>System>Aktualisieren“ öffnen und dann per Aufforderung die Aktualisierung starten. Weitere Informationen unter Abschnitt 10: „Firmware aktualisieren“.
- 2) Mithilfe der der „Firmware-Aktualisierungssoftware“ auf der mitgelieferten CD die Firmware aktualisieren.

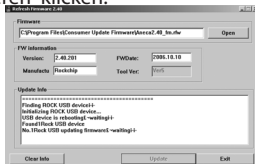
Vorgehensweise:

- A) Das Gerät ausschalten. Die Taste „**M**“ gedrückt halten und nicht loslassen und währenddessen das Gerät via USB-Kabel an den PC anschließen.
- B) Nach dem Anschluss an den PC erscheint die Nachricht „Neue Hardware gefunden“. Den Treiber anhand der Anleitungen installieren. USB-Treiber befinden sich auf der CD. (Diesen Schritt überspringen, wenn bereits ein Treiber installiert ist).

- C) Nach der Installation des Treibers die Software „Firmware-Aktualisierung“ auf der CD starten.



- D) Die Option „Firmware starten“ anklicken und dann eine Firmwaredatei auswählen.
E) Auf „Aktualisieren“ klicken.



Nach Abschluss der Aktualisierung das Programm beenden und den MP3-Spieler vom PC trennen.

9. Problembehandlung

- 1) Gerät kann nicht gestartet werden:
 - Ladestatus der Batterie überprüfen;
 - Netzadapter überprüfen;
 - Wenn das Gerät auch nach dem Aufladen nicht gestartet werden kann, bitte unseren Kundendienst kontaktieren.
- 2) Kein Ton über die Kopfhörer
 - Sicherstellen, dass die Lautstärke nicht auf 0 steht;
 - Anschluss der Kopfhörer überprüfen.
- 3) Geräuschstörungen
 - Überprüfen, ob der Kopfhörerstecker verschmutzt ist, da durch Schmutz Störungen verursacht werden können.
 - Überprüfen, ob die Musikdatei beschädigt ist. Versuchen, eine andere Musikdatei abzuspielen. Eine beschädigte Datei kann Störungen verursachen oder die Wiedergabe unterbrechen.
- 4) UKW-Radio funktioniert nicht optimal.
 - Position des Geräts und der Kopfhörer ändern.

- Elektrische Geräte in der näheren Umgebung ausschalten.
 - Die Kopfhörer dienen als Antenne.
- 5) Unverständliche Anzeige im Display
- Überprüfen, ob die Sprache ordnungsgemäß eingestellt wurde. Über <Einstellungen>\<Systemeinstellungen>\<Sprache> die Sprache einstellen.
- 6) Datei kann nicht heruntergeladen werden
- Verbindung zwischen Gerät und Computer überprüfen;
 - Sicherstellen, dass genügend Speicherplatz vorhanden ist;
 - USB-Kabel auf mögliche Schäden hin untersuchen.

10. Technische Daten

Anschluss an PC	USB2.0 (HOCHGESCHWINDIGKEIT)	
Integrierter Speicher	128 Mb - 8 GB	
Stromversorgung	Integrierte Lithium-Ion-Batterie	
Aufnahme	Abtastrate	8 kHz / 16 kHz
MP3,WMA	Aufnahmeformat	WAV (32 kbps / 64 kbps)
	Aufnahmezeit	8 Stunden (128M Flash)
	Max. Ausgabe Kopfhörer	(L) 5 mW + (R) 5 mW (32 Ohm)
UKW-Radio (Optional)	MP3-Bitrate	8 kbps – 320 kbps
	WMA-Bitrate	32 kbps – 384 kbps
	Frequenzgang	20 Hz bis 20 kHz
	Geräuschabstand	85 dB
	Verzerrung	0,06%
	Frequenzbereich	76MHz-90MHz/ 87.5MHz- 108MHz
Musikdateiformat	MP3, WMA, WAV	
Betriebstemperatur	-5 – 40°C	
Sprache	Englisch, Litauisch, usw.	
Betriebssystem	Windows 2K,XP,2003,VISTA,7	

acme[®]