

# acme®

*Micro-Clip MP3 Player with LCD Display*

*MP3 grotuvas su skystųjų kristalų ekranu*

*MP3 atskaņotājs ar šķidro kristālu ekrānu*

*MP3 mängija vedelkristallekraaniga*

*MP3 проигрыватель с жидкокристаллическим экраном*



## User's Manual Vartotojo instrukcija Lietošanas instrukcija Kasutusjuhend

### Инструкция пользователя

*Please read this manual carefully before operation*

*Prieš naudodamiesi gaminiu, atidžiai perskaitykite šią instrukciją.*

*Pirms sākat lietot atskaņotāju, rūpīgi izlasiet šo instrukciju*

*Toote kasutamise eel lugege käesolev kasutusjuhend hoolikalt läbi*

*Перед использованием изделия внимательно прочитайте данную инструкцию*



# Package Contents

Please make sure that the items shown below are included in the package. Should an item be missing, please contact the local retailer from which you purchased this product.

1. Acme V-110 MP3 player
2. Stereo Earphones
3. USB Cable
4. User's Manual
5. Warranty Card

# Features

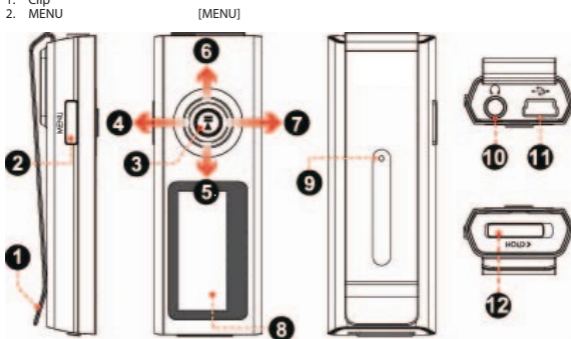
- Integrated flash memory
- High-Contrast LCD display with 7-color backlight
- Plays MP3 and WMA digital music files
- ID3 tag support for song Information display
- Random (shuffle) music playback
- Hold feature prevents accidental key presses
- Mobile data storage function
- USB 2.0 for fast file transfers
- Integrated rechargeable battery

# Acme MP3 V-110 at a Glance

## Controls at a Glance

*Top Side*

1. Clip
2. MENU



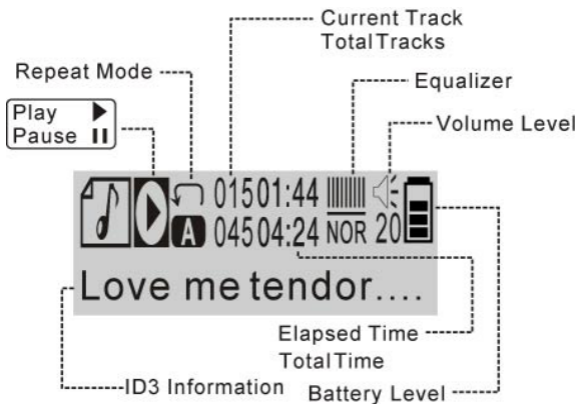
*Front Side*

3. Play/Pause:  
Press Joystick

[>|]

- Power On/Off:  
Press and Hold Joystick [Hold >||]
4. Volume Up ↑
  5. Previous/Reverse ←
  6. Next/Forward →
  7. Volume Down ↓
  8. LCD Display
- Back Side*
9. Reset
- Right Side*
10. Headphone Out Jack
  11. USB Port
- Left Side*
12. Hold Switch

## Display at a Glance



## Getting Started

### Charging/Powering Your Player

Your player has an integrated rechargeable battery.

*Upon initial use, the battery should be charged fully (about 4 hours) to ensure optimal performance and battery life.*

*Music play time is an estimated value. Actual play time may vary depending on encoding method used and other factors.*

Your player can be charged through a PC USB connection. Plug one end of the USB cable into the player's USB Port and plug the other end into the USB port of a powered-on computer.

*If the player is connected to a computer through a USB hub, the hub must be self-powered to charge the player's battery.*

*File transfers will extend the charging time.*

*The battery used in this device may present a fire or chemical burn if mistreated. Do not disassemble, incinerate, or heat the battery.*

*Do not connect the player to a power source other than that which is indicated here or on the label as this may result in the risk of fire or electric shock.*

## Power On/Off

- To turn your player on, press and hold [>||]. The LCD will display the Acme logo.
- To turn your player off, press and hold [>||] until the LCD displays "BYE BYE" or something like that.

## Hold Switch

The Hold feature locks (disables) your player's controls to prevent accidental key presses when it is in your pocket or bag.

- To lock the player's controls, slide the HOLD switch down in the direction of the arrow. A Lock icon will be displayed on the screen.
- To unlock the player's controls, slide the HOLD switch up away from the arrow.

## Reset Function

You may reset your player if it should freeze or otherwise behave abnormally.

1. Disconnect your player if it is connected to a computer.
2. Use a paper clip to gently press the RESET key located on the rear of the player.

## Connecting Earphones

Connect earphones to the earphones Out jack for private listening.

- Lower the volume level before connecting earphones, then gradually increase the volume for comfortable listening.
- Hearing experts advise against the constant use of personal stereos played at high volume.
- Constant high-volume use can lead to hearing loss. If you experience ringing in your ears or hearing loss, discontinue use immediately and seek medical advice.

## Main Menu

The Main Menu gives you access to the different function modes of your player.

<i>Play Music</i> Play your digital MP3 or WMA music files.
<i>FM Tuner</i> Listen to FM radio.
<i>Setting</i> Set your player's internal options.
<i>Version</i> View your player's firmware information.
<i>Info</i> View your player's memory information.
<i>Folder</i> Play or view files from your player.

- To enter the Main Menu, hold [MENU].
- To select a function mode in the Main Menu, press ← or → to highlight the mode, and then press [>||] to confirm.
- To exit the Main Menu, hold [MENU].

## Play Music Mode

Enter *PLAY MUSIC* mode from the Main Menu to play digital MP3 or WMA music files.

*PLAY MUSIC* mode will play all compatible audio files on your player, regardless of directory.

For more information about how to get music onto your player, please refer to the section "Connecting to a Computer > Transferring Files".

## Music Playback Controls

Use the following controls during music playback.

Key Action	Function
Press >	Start/Pause music playback. While playback is paused, press to resume.
Press ←	Play the previous track.
Press →	Play the next track.
Hold ←	Reverse through the current track.
Hold →	Fast-forward through the current track.
Press ↓	Decrease the volume level.
Press ↑	Increase the volume level.

## FM TUNER MODE

Enter *FM TUNER* mode from the Main Menu to listen to FM radio broadcasts.

Earphones or headphones must be connected to the headphone jack for radio operation (the earphone cord is used as an FM antenna).

## FM Tuner Controls

Use the following controls in *FM TUNER* mode.

Key	Function
Press [→]	Preset Tuning: Tune to a higher preset station.
Hold [→]	Enter the Manual Tuning and auto-seek the next highest frequency.
Press [←]	Preset Tuning: Tune to a lower preset station.
Hold [←]	Enter the Manual Tuning mode and auto-seek the next lowest frequency.
Press [↓]	Decrease the volume level.
Press [↑]	Increase the volume level.
Press [MENU]	Enter the FM Tuner Menu.

## Automatically Saving Preset Stations

To automatically scan and save all available broadcast frequencies to Preset Station memory:

- Enter the FM Tuner menu (press [MENU]).
- Select and enter "Auto Scan".

*Auto Scan* will overwrite any previously stored Preset Stations.

## Manually Saving Preset Stations

- Manually tune to the station you would like to save as a Preset Station (e.g., “92.7”).
- Enter the FM Tuner menu (press [MENU]).
- Select and enter “Save Station”.
- Press [↑] or [↓] to select a Preset Station number (e.g., “CH03”) and press [ >| ] to confirm.
- Press [←] or [→] to select “YES” and press [ >| ] to confirm. (The station “92.7” has now been saved as Preset Station “CH03”). Press [M] to cancel the save process.

## Deleting Preset Stations

- Enter the FM Tuner menu (press [MENU]).
- Select and enter “Delete Station”.
- Press [↑] or [↓] to select a Preset Station number to delete (e.g., “03”) and press [ >| ] to confirm.
- Press [←] or [→] to select “YES” and press [ >| ] to confirm. (Preset Station “03” will be deleted.)

Press [MENU] to cancel the delete process.

## FM Tuner Menu

To enter the FM Tuner menu, press [MENU] while the player is in FM Tuner mode.

Item	Description
Play Music	Enter PLAY MUSIC Mode. (Select this to exit FM Tuner menu and return to Main Menu).
Save Station	Save a Preset Station.
Delete Station	Delete a Preset Station
Auto Scan	Automatically scan and save all available broadcast frequencies to Preset Stations.

## Setting Mode

Enter the *SETTING* mode from the Main Menu to set your player's system options.

The Settings menu contains the following options: Music, Display, System, Sleep, and Language.

- To browse the setting options, press ← or →. To select an item, press [ >| ].
- Press ↑ to cancel and return to the previous screen.
- Press and hold [MENU] to return to the Main Menu.

Please refer to the table below for a description of the player's setting options.

Item	Description
Music	Repeat Mode Set a Repeat Mode option. Normal: Play tracks in sequential order Repeat One: Repeat the current track. Folder Once: Play all tracks in current folder once. Folder Repeat: Repeat all tracks in current folder. All Repeat: Repeat all tracks. Random: Play tracks in random order (shuffle).
	Equalizer Set a digital equalizer preset. The options are Normal, 3D, Rock, Pop, Classical, Bass, and Jazz.
Display	Contrast Adjust the contrast of the display.
	BLight Time Adjust the duration of time (in seconds) that the backlight will remain on after a key press. A setting of “Always On” will keep the backlight on continuously.
BLight Color	Set the color of the backlight.
System	Default Set Restore all of the player's options to their factory-default state.

Item	Description
Sleep	Set the duration of time (in minutes) that the player will remain on when it is idle. The setting of "OFF" will disable the Power Saving feature.
Language	Set the Language that the menus appear in.

## Folder Mode

Enter FOLDER mode from the Main Menu to browse all folders and files loaded on your player. View all folders and files, or select a compatible MP3 or WMA file to start playback.

## Folder Controls

- Press  $\uparrow$  to browse up the list; press  $\downarrow$  to browse down the list.
- Press [ $>$ ] to select an item.
  - If a folder has been selected, the contents of the folder will be displayed.
  - If a music file has been selected, the player will enter PLAY MUSIC mode for playback.
- Press  $\leftarrow$  to go back to the previous folder.
- Press and hold [MENU] to return to the Main Menu.

## Connecting to a Computer

### Connecting to a Computer

Connect the player to your computer with the supplied USB cable. Upon connection:

- Your computer will automatically recognize the player as a Removable Disk. An icon representing your player will appear under "Devices with Removable Storage" when you open "My Computer".
- It may take Windows several minutes to recognize and set up the device the first time it is connected depending on your hardware configuration.

### Transferring Files

The USB 2.0 connection makes it easy to transfer music quickly between the player and your computer. Simply use the player as you would any removable disk using basic operating system commands. You can also use your player to store video, photo, or any other type of files.

If you need further assistance with transferring and managing files, please refer to your operating system's instruction manual or on-screen help. If you are using media management software such as iTunes, Winamp or Windows Media Player, please refer to their documentation for support.

*Do not disconnect or otherwise interrupt the player during file transfer—this could damage or corrupt the player's firmware or your files.*

#### Disconnecting from a Computer

Disconnect your player as instructed below to prevent data loss or file/firmware corruption.

##### Microsoft Windows

1. Double-click the green arrow in the taskbar located on the lower-right side of the computer screen (Safely Remove Hardware).
2. Safely Remove Hardware: Select "USB Mass Storage Device" from the list that appears and then click on "Stop". Stop a Hardware Device: Select "USB Mass Storage Device" from the list that appears and then click on "OK".
3. When the "Safe to Remove Hardware" window appears, click the OK button and disconnect the USB cable from the player and your computer.

##### Macintosh OS X

1. On the left side of the Finder Window, identify the appropriate Removable Disk icon.
2. Click on the "Eject" arrow on the right of the Removable Disk icon.
3. Disconnect the USB cable from the player and your computer.



# Troubleshooting

If you have a problem with this device, please read the troubleshooting guide below.

## *The player does not turn on.*

- Ensure that the player is fully charged. Try charging the player at least 4 hours, or charge the player overnight.
- Ensure that the Hold/Lock switch is disengaged.

## *The buttons do not work.*

- Ensure that the player is fully charged. Try charging the player at least 4 hours, or charge the player overnight.
- Ensure that the Hold/Lock switch is disengaged.

## *I cannot transfer files to the player.*

- Ensure that your computer is running a supported operating system.
- If using a USB extension cable, ensure that it is securely attached to the player and the PC, or try using another USB cable.
- If you have connected the player through a USB hub, try connecting the player directly to your computer.
- Ensure that the player's memory capacity is not full.
- Ensure that the Hold/Lock switch is disengaged.

## *There is no sound during playback.*

- Check the volume level.
- Ensure that the earphones are attached securely to the player.

## *The sound quality of the music is poor.*

- Try playing the file on your computer. If the sound quality is still poor, try downloading the file again or re-encoding the file yourself.
- Ensure that the bit rate of the file is not too low. The higher the bit rate of the file, the better it will sound. The minimum recommended bitrate is 128kbps for MP3s and 96kbps for WMAs.
- Try lowering the volume of the player.
- Ensure that the earphones are attached securely to the player.

## *The player will not play my music file.*

- Ensure that the file is in a compatible format.
- The file may be copy-protected and you no longer have authorization to play this file. If you feel this is in error, please contact the service from which you downloaded the file.

## Pakuotės turinys

Išsitikinkite, kad toliau išvardinti daiktai yra pakuotėje. Jei kurio nors jų trūksta, kreipkitės į vietos mažmenininką, iš kurio gaminį nusipirkote.

1. „Acme V-110“ MP3 grotuvas
2. Ausinės
3. USB kabelis
4. Naudojimo instrukcija
5. Garantinė kortelė

## Techninės charakteristikos

- Integruota atmintis
- Didelio kontrasto skystųjų kristalų ekranas su 7 spalvų apšvietimu
- Groja MP3 ir WMA formatų skaitmeninius muzikos failus
- ID3 gairių palaikymas dainos informacijai rodyti
- Muzikos failų grojimas atsitiktine tvarka
- Užrakinimo funkcija padeda išvengti netyčinio mygtukų paspaudimo
- Nešiojamosios laikmenos funkcija
- USB 2.0 failams greitai perkelti
- Integruota įkraunama baterija

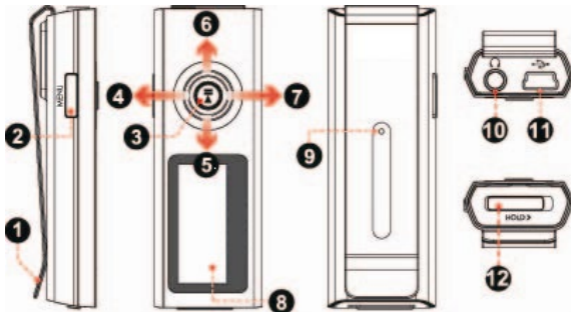
## „Acme MP3 V-110“ apžvalga

### Valdymo mygtukų apžvalga

Viršutinė dalis

1. Spaustukas
2. Meniu:

[MENU]



Priekinė dalis

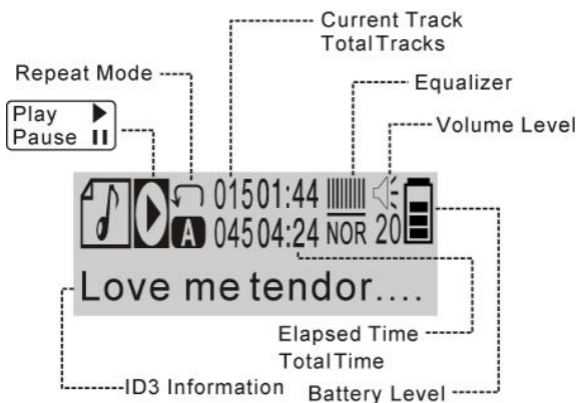
3. Paleidimas arba pauzė:  
paspauskite valdymo svirtelę

[>||]

Ijungimas arba išjungimas:  
paspauskite ir palaikykite valdymo svirtelę [ > || ]

4. Garsumo didinimas ↑
  5. Ankstesnis arba greitas sukimas atgal ←
  6. Kitas arba greitas sukimas pirmyn →
  7. Garsumo mažinimas ↓
  8. Skystųjų kristalų ekranas
- Užpakalinė dalis*
9. Atstatymas
- Dešinysis šonas*
10. Ausinių lizdas
  11. USB prievadas
- Kairysis šonas*
12. Užrakinimo jungiklis

## Ekranas apžvalga



## Pradžia

### Grotuvo įkrovimas ir maitinimas

Jūsų grotuve integruota įkraunama baterija.

*Prieš naudojant prietaisą pirmą kartą, jo bateriją reikia įkrauti pilnai (apie 4 valandas), kad būtų užtikrintas optimalus veikimas ir naudojimosi laikas.*

*Muzikos grojimo laikas yra apskaičiuojama vertė. Tikrasis grojimo laikas gali kisti, priklausomai nuo naudoto užkodavimo metodo ir kitų veiksnių.*

Grotuvą įkrauti galite prijungę jį prie asmeninio kompiuterio USB jungtimi. Prijunkite vieną USB kabelio galą prie grotuvo USB prievado, o kitą — prie USB prievado kompiuteryje.

*Jeigu grotuvas prijungtas prie kompiuterio per USB šakotuvą, jis turi turėti atskirą maitinimą iš maitinimo šaltinio, kad įkrautų grotuvo bateriją.*

*Failų perkėlimas pailgina įkrovimo laiką.*

*Netinkamai naudojama, šio prietaiso baterija gali užsidegti ar sprogti. Neardykite, nedeginkite ir nekaitinkite jos.*

*Neprijunkite prietaiso prie kito maitinimo šaltinio nei nurodyta čia ar ant etiketės, nes dėl to gali kilti gaisras ar elektros šokas.*

## Jungimas ir išjungimas

- Norėdami įjungti grotuvą, paspauskite ir palaikykite [>|]. Skystųjų kristalų ekrane atsiras „Acme“ logotipas.
- Norėdami išjungti grotuvą, paspauskite ir palaikykite [>|], kol skystųjų kristalų ekrane atsiras užrašas „Viso gero!“.

## Užrakinimo jungiklis

Užrakinimo funkcija užblokuoja grotuvo valdymo mygtukus, kad grotuvui esant kišenėje ar krepšyje, netyčia jų nepaspaustumėte.

- Norėdami užrakinti grotuvo valdymo mygtukus, pastumkite [HOLD] (užrakinimo) mygtuką žemyn rodyklės kryptimi. Ekrane atsiras užrakto piktograma.
- Norėdami atrakinti grotuvo valdymo mygtukus, pastumkite [HOLD] (užrakinimo) mygtuką aukštyn priešinga rodyklei kryptimi.

## Atstatos funkcija

Grotuvo atstatą galite atlikti tada, kai jis užstringa arba kai atsiranda kitų sutrikimų.

1. Atjunkite grotuvą, jei jis buvo prijungtas prie kompiuterio.
2. Popieriaus sąvaržėlę švelniai paspauskite atstatos mygtuką, esantį griuvo užpakalinėje dalyje.

## Ausinių prijungimas

Prijunkite ausines prie ausinių lizdo, jei muzikos norite klausytis asmeniškai.

- Prieš prijungdami ausines, sumažinkite garsumo lygį, tada palaipsniui didinkite garsumo lygį iki tinkamo klausytis.
- Klausos specialistai nerekomenduoja klausytis muzikos per ausines labai garsiai.
- Ausis nuolat veikiant dideliu garsu, galima apkursti. Jei ausyse pradeda spengti arba prarandate klausą, nedelsdami nustokite naudotis ausinėmis ir kreipkitės į mediką.

## Pagrindinis meniu

### Pagrindinis meniu

Iš pagrindinio meniu galite įjungti skirtingas grotuvo funkcijas.

<i>Groti Muziką</i> Paleiskite savo skaitmeninius MP3 arba WMA formato muzikos failus.
<i>FM imtuvas</i> Paleiskite FM imtuvą ir klausykite mėgstamas radio stotis.
<i>Nustatymai</i> Nustatykite savo grotuvo parinktis.
<i>Versija</i> Peržiūrėkite savo grotuvo mikroprogramos informaciją.

**Informacija**

Peržiūrėkite savo grotuvo atminties informaciją.

**Katalogai**

Paleiskite arba peržiūrėkite failus, esančius grotuve.

- Norėdami atidaryti pagrindinį meniu, palaikykite paspaudę mygtuką [MENU].
- Norėdami pasirinkti funkciją pagrindiniame meniu, spauskite „←“ arba „→“ parinkčiai pažymėti ir tada paspauskite mygtuką „>|“ pasirinkimui patvirtinti.
- Norėdami išjungti pagrindinį meniu, palaikykite paspaudę mygtuką [MENU].

## Muzikos paleidimas

Pagrindiniame meniu įjunkite „Groti Muziką“ funkciją, skaitmeniniams MP3 arba WMA formato muzikos failams paleisti.

„Groti Muziką“ funkcija bus paleidžiami visi suderinami garso failai, nepaisant jų katalogo.

Daugiau informacijos apie muzikos failų perkėlimą į grotuvą rasite skyriaus „Prijungimas prie kompiuterio“ skyrelyje „Failų perkėlimas“.

## Muzikos perklausos valdymo mygtukai

Muzikos perklausos metu naudokitės toliau nurodytais valdymo mygtukais.

Valdymo veiksmas	Funkcija
Paspaudus „> “	Paleidžiamas muzikos failas arba įjungiamas pauzė. Kai įjungta pauzė, iš naujo paleidžiamas failas.
Paspaudus „←“	Paleidžiamas ankstesnis takelis.
Paspaudus „→“	Paleidžiamas kitas takelis.
Palaikius „←“	Greitai sukamas atgal tuo metu grojamas takelis.
Palaikius „→“	Greitai sukamas pirmyn tuo metu grojamas takelis.
Paspaudus „↓“	Sumažinamas garsumo lygis.
Paspaudus „↑“	Padidinamas garsumo lygis.

## FM imtuvo valdymas

Pasirinkite „FM imtuvas“ režimą iš Pagrindinio Meniu, norėdami klausytis radio transliacijų.

Norint klausytis radio translekcijų, ausinės turi būti prijungtos prie ausinių lizdo grotuve (ausinių laidas yra naudojamas kaip FM antena).

## FM imtuvo valdymas

FM imtuvo režime, galite naudotis šiomis funkcijomis.

Valdymo veiksmas	Funkcija
Paspaudus [→]	Pereiti prie aukštesnio dažnio nustatytos FM stoties.
Palaikius [→]	Įjungiamas Rankinio Nustatymo režimas ir automatinis aukštesnio dažnio FM stoties aptikimas ir nustatymas.
Paspaudus [←]	Pereiti prie žemesnio dažnio nustatytos FM stoties.
Palaikius [←]	Įjungiamas Rankinio Nustatymo režimas ir automatinis žemesnio dažnio FM stoties aptikimas ir nustatymas.
Paspaudus [↓]	Sumažinti garsumo lygį.

Valdymo veiksmas	Funkcija
Paspaudus [↑]	Padidinti garsumo lygį.
Paspaudus [MENU]	Ijungiamas FM imtuvo meniu.

## Automatinis FM stočių aptikimas ir nustatymas

Norėdami automatiškai aptikti ir užfiksuoti visas esančias stotis, turite:

- Įeiti į FM grotuvo meniu (spauskite [MENU]).
- Pasirinkti ir aktyvuoti funkciją „Auto paieška“.

„Auto paieška“ ištrins visas anksčiau nustatytas stotis.

## Rankinis radio stočių nustatymas

- Norėdamas rankiniu būdu išsaugoti nustatytą stotį (pvz., „92.7“), jus turite atlikti toliau nurodytus veiksmus.
- Įeikite į FM imtuvo meniu (spauskite [MENU]).
- Pasirinkite meniu punktą „Saugoti“.
- Spauskite [↑] arba [↓], kad pasirinktumėte norimos užfiksuoti stoties numerį (pvz., „CH03“) ir spauskite [>|], kad patvirtintumėte savo pasirinkimą.
- Spauskite [←] arba [→], kad pasirinkti „Taip“ ir spauskite [>|] pasirinkimui patvirtinti. (Po šių veiksmų, stotis „92.7“ yra išsaugota ir jos numeris „CH03“). Spauskite [MENU], jei norite atšaukti išsaugojimo procesą.

## Nustatytos stoties pašalinimas

- Įeikite į FM meniu (press [MENU]).
- Pasirinkite meniu punktą „Ištrinti“.
- Spauskite [↑] arba [↓], kad pasirinktumėte norimos trinti stoties numerį (pvz., „03“) ir paspauskite [>|] pasirinkimui patvirtinti.
- Spauskite [←] ar [→], kad pasirinktumėte „Taip“ ir spauskite [>|] pasirinkimui patvirtinti. (Nustatyta stotis „03“ bus ištrinta.)

Spauskite [MENU] mygtuką, norėdami atšaukti trynimo procesą.

## FM imtuvo meniu

Norėdami įeiti į FM imtuvo meniu, būdami FM imtuvo režime, paspauskite [MENU] mygtuką.

Pasirinkimas	Aprašymas
Groti Muzika	Pasirinkti „Groti Muzika“ režimą. (Pasirinkus šį punktą išeisite iš FM imtuvo meniu ir grisite į Pagrindini Meniu).
Išsaugoti	Išsaugoti nustatytą stotį.
Ištrinti	Ištrinti nustatytą stotį.
Auto paieška	Automatiškai aptikti ir išsaugoti visas aptiktas radio stotis.

## Nustatymai

Norėdami nustatyti grotuvo sistemos parinktis, įeikite į meniu punktą „Nustatymai“.

Nustatymų meniu yra šios parinktys: „Muzika“, „Vaizdas“, „Sistema“, „Taupymas“ ir „Kalba“.

- Norėdami naršyti po nustatymų parinktis, naudokitės mygtukais „←“ ir „→“. Norėdami pasirinkti parinktį, paspauskite [>|].
- Norėdami atšaukti pasirinkimą ir grįžti į ankstesnį langą, paspauskite „↑“.
- Paspaudę ir palaikę mygtuką [MENU], grįšite į pagrindinį meniu.

Grotuvo nustatymų parinkčių aprašymas pateikiamas toliau esančioje lentelėje.

Parinktis		Aprašymas
Muzika	Kartojimas	Nustatykite kartojimo veikseną. Išjungtas Takeliai paleidžiami iš eilės. Kart. viena Kartojamas paleistas takelis. Apl. kartą Vieną kartą paleidžiami visi atidaryto aplanko failai. Kart.aplanka Kartojami visi atidaryto aplanko takeliai. Kart. viska Kartojami visi takeliai. Atsitiktinai Takeliai paleidžiami atsitiktine tvarka.
	EQ	Pasirenkamas EQ nustatymas. Parinkty yra šios: įprastinė, 3D, roko, pop muzikos, klasikos, žemų dažnių ir džiaz.
Vaizdas	Kontrastas	Reguliuojamas ekrano kontrastas.
	Apsv. laikas	Nustatomas laiko tarpas (sekundėmis), kurį, paspaudus mygtuką, ekranas bus apšviestas. Nustačius funkciją „Išjungtas“, ekranas bus nuolat apšviestas.
	Apsv. spalva	Nustatoma apšvietimo spalva.
Sistema	Stand. Nust.	Atstatomi gamintojo numatyti grotuvo nustatymai.
Budejimas		Nustatomas laiko tarpas (minutėmis), kurį grotuvas neišsijungs, kai su juo bus nedirbama. Nustačius parinktį „Išjungtas“, išsijungs energijos taupymo funkcija.
Kalba		Nustatoma ekrane rodomo meniu kalba.

## Katalogas

Norėdami naršyti po visus į grotuvą įrašytus paveikslų failus, įjunkite meniu punktą „Katalogas“.

Peržiūrėkite visus katalogus ir failus arba pasirinkite paleisti suderinamą MP3 arba WMA formato failą.

## Katalogo valdymo mygtukai

- Norėdami slinkti sąrašą į viršų, spauskite „↑“, žemyn – „↓“.
- Pasirinkite mygtuku [>|].
  - Jei pasirenkamas katalogas, bus parodytas jo turinys.
  - Jei pasirenkamas muzikos failas, įsijungs grotuvo „Groti Muziką“ veikseną.
- Norėdami grįžti į ankstesnį katalogą, paspauskite mygtuką „←“.
- Paspaudę ir palaikę mygtuką [MENU], grįšite į pagrindinį meniu.

## Prijungimas prie kompiuterio

## Prijungimas prie kompiuterio

Prijunkite grotuvą prie savo kompiuterio pakuotėje esančiu USB kabeliu. Prijungus:

- kompiuteris automatiškai atpažins grotuvą kaip keičiamąjį diską ir, Atidarius „My Computer“ (mano kompiuteris) katalogą, „Devices with Removable Storage“ (priedaisai ir keičiamosios laikmenos) skyrelyje atsiras piktograma, simbolizuojanti grotuvą;
- priklausomai nuo techninės įrangos konfigūracijos, „Windows“ užtruks keletą minučių atpažinti ir nustatyti prietaisą, kai šis bus pirmą kartą prijungtas.

## Failų perkėlimas

USB 2.0 jungtimi lengva greitai perkelti muzikos failus iš grotuvo į kompiuterį ir atvirkščiai. Paprasčiausiai naudokite grotuvą kaip bet kurį kitą keičiamąjį diską, vykdydami pagrindines operacinės sistemos komandas.

Taip pat grotuve galite išsaugoti vaizdo, nuotraukų ir kitokius failus.

Jei jums reikia pagalbos perkeliant ir tvarkant failus, prašome perskaityti operacinės sistemos

naudojimo instrukciją arba pasinaudoti ekrane pateikta pagalbos funkcija. Jei naudojatės multimedijos tvarkymo programine įranga, pavyzdžiui, „iTunes“, „Winamp“ ar „Windows Media Player“, prašome dėl neaiškumų skaityti jų naudojimo instrukcijas.

*Neatjunkite grotuvo ir kitaip nepertraukite darbo failų perkėlimo metu — tai gali pažeisti arba sugadinti grotuvo mikroprogramą arba jūsų failus.*

**Atjungimas nuo kompiuterio**

Atjunkite grotuvą, laikydamiesi žemiau pateiktų nurodymų, kad neparastumėte duomenų ir nepažeistumėte failų bei mikroprogramos.

*„Microsoft Windows“*

1. Du kartus paspauskite ant žalios rodyklės, esančios užduočių juostoje, apatiniame dešiniame kompiuterio ekrano kampe („Safely remove hardware“ (saugiai išimkite techninę įrangą)).
2. Saugiai išimkite techninę įrangą: iš atsiradusio sąrašo pasirinkite „USB Mass Storage Device“ (USB didelės talpos laikmena) ir tada paspauskite „Stop“ (sustabdyti). Sustabdykite techninę įrangą: iš atsiradusio sąrašo pasirinkite „USB Mass Storage Device“ (USB didelės talpos laikmena) ir tada paspauskite „OK“ (gerai).
3. Kai atsiranda „Safe to Remove Hardware“ (saugu išimti techninę įrangą) langas, paspauskite „OK“ (gerai) ir atjunkite USB kabelį nuo grotuvo ir kompiuterio.

*„Macintosh OS X“*

1. Paieškos lango kairiajame kampa raskite atitinkamą keičiamojo disko piktogramą.
2. Paspauskite and rodyklės „Eject“ (ištraukti), esančios keičiamojo disko piktogramos dešinėje.
3. Atjunkite USB kabelį nuo grotuvo ir kompiuterio.

## Trikčių šalinimas

Jei naudojantis prietaisu iškyla problemų, prašome perskaityti toliau pateikiamą trikčių šalinimo instrukciją.

***Grotuvus neįsijungia.***

- Įsitikinkite, kad grotuvus yra pilnai įkrautas. Pabandykite įkrauti grotuvą bent 4 valandas arba per visą naktį.
- Įsitikinkite, kad neįjungtas užrakinimo jungiklis.

***Neveikia mygtukai.***

- Įsitikinkite, kad grotuvus yra pilnai įkrautas. Pabandykite įkrauti grotuvą bent 4 valandas arba per visą naktį.
- Įsitikinkite, kad neįjungtas užrakinimo jungiklis.

***Negaliu perkelti failų į grotuvą.***

- Įsitikinkite, kad kompiuteryje įdiegta suderinama operacinė sistema.
- Jei naudojatės USB kabelio ilgintuvu, įsitikinkite, kad jis prijungtas prie grotuvo ir kompiuterio arba pabandykite pasinaudoti kitu kabeliu.
- Jei prijungėte grotuvą per USB šakotuvą, pabandykite prijungti grotuvą tiesiogiai prie kompiuterio.
- Įsitikinkite, kad grotuvo vidinė atmintis neužpildyta.
- Įsitikinkite, kad neįjungtas užrakinimo jungiklis.

***Grojant nesigirdi jokio garso.***

- Patikrinkite garsumo lygį.
- Įsitikinkite, kad prie grotuvo ausinės prijungtos saugiai.

***Prasta muzikos garso kokybė.***

- Pabandykite paleisti failą kompiuteryje. Jei garso kokybė vis dar prasta, pabandykite atsisiųsti failą dar kartą arba patys iš naujo jį užkoduokite.
- Įsitikinkite, kad failo bitų greitis ne per mažas. Kuo didesnis failo bitų greitis, tuo geriau jis skamba. Minimalus rekomenduojamas bitų greitis yra 128kb per sekundę MP3 formato failams ir 96 kb per sekundę WMA formato failams.
- Pabandykite sumažinti grotuvo garsumo lygį.
- Įsitikinkite, kad prie grotuvo ausinės prijungtos taisyklingai.

***Grotuvus nepaleidžia muzikos failo.***

- Įsitikinkite, kad failo formatas suderinamas.



- Failas gali būti apsaugotas nuo rašymo, o jūs nebeturite teisių jo klausytis. Jei manote, kad tai sutrikimas, prašome kreiptis į paslaugų tiekėją, iš kurio failą atsisiuntėte.

## Iepakojuma saturs

Pārliecinieties, vai iepakojumā ir visi minētie rīki. Ja iepakojumā nav kāda no minētajiem rīkiem, vērsieties tajā tirdzniecības vietā, kur precī iegādājāties.

1. „Acme V-110” MP3 atskaņotājs
2. Austiņas
3. USB vads
4. Lietošanas instrukcija
5. Garantijas talons

## Tehniskās specifikācijas

- Iebūvēta atmiņa
- 7 krāsu apgaismojuma, liela kontrasta šķidro kristālu ekrāns
- Atskaņo MP3 un WMA formāta digitālos mūzikas failus
- ID3 tagu atbalsts dziesmas informācijai
- Mūzikas failu atskaņošana jauktā secībā
- Bloķēšanas funkcija, kas pasargā no tā, lai nejauši nenospiestu taustiņus
- Datu pārnese funkcija
- Ātra USB 2,0 failu ielādēšana
- Iebūvēta lādējama baterija

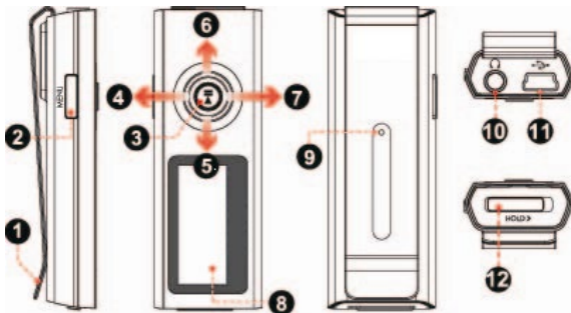
## „Acme MP3 V-110” apskats

### Vadības taustiņu apskats

Augšējā daļa

1. Klipsis
2. Izvēlne:

[MENU]



Priekšējā daļa

3. Atskaņošana vai pauze:  
piespiediet vadības taustiņu

[>||]

Ieslēgšana vai izslēgšana:  
piespiediet un paturiet nospiestu vadības taustiņu

4. Pagrieziet skaļāk
5. Iepriekšējais fails vai ātra patīšana atpakaļ
6. Nākamais fails vai ātra patīšana uz priekšu
7. Pagrieziet klusāk
8. Šķidro kristālu ekrāns

[>|]



Aizmugures daļa

9. Atiestate

Labā puse

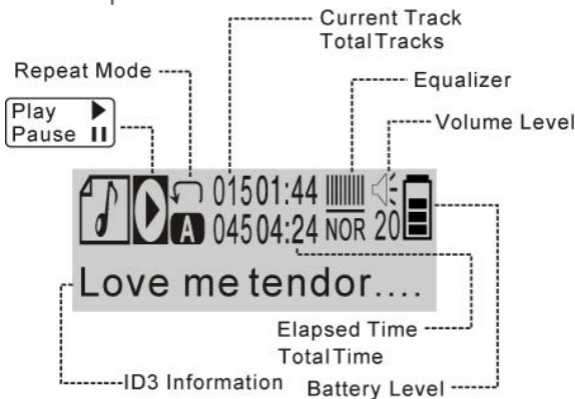
10. Austiņu pieslēgvietā

11. USB pieslēgvietā

Kreisā puse

12. Bloķēšanas slēdzītis

## Ekrāna apskats



## Ievads

### Atskaņotāja lādēšana

Atskaņotājā ir iebūvēta lādējama baterija.

Pirms sākat lietot atskaņotāju pirmo reizi, uzlādējiet bateriju pilnībā (aptuveni 4 stundas), lai nodrošinātu optimālu atskaņotāja darbības un kalpošanas laiku.

Mūzikas atskaņošanas laiks ir nosacīts. Reālais atskaņošanas laiks var būt mazāks atkarībā no izmantotās kodēšanas metodes un citām darbībām.

Atskaņotāju varat uzlādēt, pievienojot to pie datora USB pieslēgvietas. Vienu USB vada galu iespraudiet atskaņotāja, otru – datora USB pieslēgvietā.

*Ja atskaņotājs iesprausts USB sadalītājā, tad, lai uzlādētu bateriju, tam nepieciešama atsevišķa barošana no barošanas avota.*

*Failu ielādēšana pagarina lādēšanas laiku.*

*Nepareizi rīkojoties ar bateriju, tā var aizdegties vai sprāgt. Neizjauciet, nededziniet un nekarsējiet bateriju.*

*Pievienojiet atskaņotāju tikai pie tāda barošanas avota, kas norādīts uz atskaņotāja etiķetes. Pretējā gadījumā tas var aizdegties vai izraisīt elektrošoku.*

## Ieslēgšana un izslēgšana

- Lai ieslēgtu atskaņotāju, piespiediet un paturiet nospiestu taustiņu [>||]. Šķidro kristālu ekrānā parādīsies „Acme” logotips.
- Lai izslēgtu atskaņotāju, piespiediet un paturiet nospiestu taustiņu [>||], kamēr šķidro kristālu ekrānā parādīsies atvadu sveiciens „Visu labu!”.

## Bloķēšanas slēdzītis

Ar bloķēšanas slēdzīti var bloķēt vadības taustiņus, lai tad, kad atskaņotājs ir ielikts somā vai kabatā, netišām netiktu nospiesti taustiņi.

- Lai bloķētu atskaņotāja vadības taustiņus, pastumiet [HOLD] (bloķēšanas) taustiņu lejup bultiņas virzienā. Ekrānā parādīsies atslēdzīšanas piktogramma.
- Lai atbloķētu atskaņotāja vadības taustiņus, pastumiet [HOLD] (bloķēšanas) taustiņu augšup – pretēji bultiņas virzienam.

## Atiestates funkcija

Atiestatīt atskaņotāja funkcijas varat tad, kad atskaņotājs sāk ķerties vai kad radušies citi traucējumi.

1. Ja atskaņotājs ir pievienots pie datora, atvienojiet to.
2. Ar papīra saspraudi uzmanīgi piespiediet atiestates taustiņu, kas atrodas atskaņotāja aizmugurē.

## Austiņu pievienošana

Ja vēlaties klausīties mūziku austiņās, tad iespraudiet austiņas tām paredzētajā pieslēgvietā.

- Pirms pievienojat austiņas, nogrieziet skaņu un tikai tad pakāpeniski pagrieziet to skaļāk.
- Dzirdes speciālisti brīdina neklausīties austiņās pārāk skaļu mūziku.
- Regulāri klausoties pārāk skaļu mūziku, varat zaudēt dzirdi. Ja ausis sāk dzīnkstēt vai jums pasliktinājusies dzirde, nekavējoties pārtrauciet klausīties austiņas un vērsieties pēc palīdzības pie ārsta.

## Galvenā izvēlne

### Galvenā izvēlne

Galvenajā izvēlnē varat ieslēgt dažādas atskaņotāja funkcijas.

<i>Atskaņot mūziku</i> Atskaņojiet savus digitālos MP3 vai WMA formāta mūzikas failus.
<i>FM uztvērējs</i> Ieslēdziet FM uztvērēju un klausieties savas iemīļotās radiostacijas.
<i>Iestatījumi</i> Iestatiet sava atskaņotāja opcijas.
<i>Versija</i> Pārļūkojiet sava atskaņotāja mikroprogrammas informāciju.

## Informācija

Pārlūkojiet sava atskaņotāja atmiņas informāciju.

## Katalogi

Atskaņojiet vai pārlūkojiet atskaņotājā saglabātos failus.

- Lai atvērtu galveno izvēlni, piespiediet un paturiet nospiestu taustiņu [MENU].
- Ar taustiņu „←” vai taustiņu „→” galvenajā izvēlnē izvēlieties nepieciešamās funkcijas un piespiediet taustiņu [>||], lai apstiprinātu savu izvēli.
- Lai izietu no galvenās izvēlnes, piespiediet un paturiet nospiestu taustiņu [MENU].

# Mūzikas atskaņošana

Lai atskaņotu digitālos MP3 vai WMA formāta mūzikas failus, galvenajā izvēlnē ielādējiet funkciju „Atskaņot mūziku”.

Ielādējot funkciju „Atskaņot mūziku”, tiks atskaņoti visi salāgotie skaņas faili neatkarīgi no kataloga, kurā tie atrodas.

Sīkāku informāciju par mūzikas failu ielādēšanu atskaņotājā meklējiet sadaļā „Pievienošana pie datora” apakšsadaļā „Failu ielādēšana”.

## Mūzikas vadības taustiņi

Mūzikas atskaņošanas laikā izmantojiet šādus taustiņus:

Taustiņš	Funkcija
Taustiņš „>  ”	Piespiežot minēto taustiņu, tiks atskaņots mūzikas fails vai ielādēta pauze. Ja ir ielādēta pauze, tad, piespiežot minēto taustiņu, tiks atskaņots apturētais fails.
Taustiņš „←”	Piespiežot minēto taustiņu, tiks atskaņots iepriekšējais skaņas ceļš.
Taustiņš „→”	Piespiežot minēto taustiņu, tiks atskaņots nākamais skaņas ceļš.
Taustiņš „←”	Piespiežot un paturot nospiestu minēto taustiņu, atskaņojamais skaņas ceļš tiks patīts ātri atpakaļ.
Taustiņš „→”	Piespiežot un paturot nospiestu minēto taustiņu, atskaņojamais skaņas ceļš tiks patīts ātri uz priekšu.
Taustiņš „↓”	Piespiežot minēto taustiņu, regulējiet skaņu klusāk.
Taustiņš „↑”	Piespiežot minēto taustiņu, regulēt skaņu skaļāk.

## FM uztvērēja lietošana

Lai klausītos radiotranslāciju, galvenajā izvēlnē ielādējiet režīmu „FM uztvērējs”.

Lai klausītos radiotranslāciju, iespraudiet atskaņotājā austiņas (austiņu vadam ir FM antenas funkcijas).

## FM uztvērēja lietošana

FM uztvērējam ir šādas funkcijas:

Taustiņš	Funkcija
Taustiņš [→]	Piespiežot minēto taustiņu, varat pāriet uz radiostaciju augstākā frekvenču diapazonā.
Taustiņš [→]	Piespiežot un paturot nospiestu minēto taustiņu, tiks ielādēta radiostaciju meklēšana rokas režīmā. Radiostācijas tiks meklētas augstākā frekvenču diapazonā un ieprogrammētas.
Taustiņš [←]	Piespiežot minēto taustiņu, varat pāriet uz radiostaciju zemākā frekvenču diapazonā.

Taustiņš	Funkcija
Taustiņš [←]	Piespiežot un paturot nospiestu minēto taustiņu, tiks ieslēgta radiostaciju meklēšana rokas režīmā. Radiostacijas tiks meklētas zemākā frekvenču diapazonā un ieprogrammētas.
Taustiņš [↓]	Piespiežot minēto taustiņu, regulējiet skaņu klusāk.
Taustiņš [↑]	Piespiežot minēto taustiņu, regulējiet skaņu skaidrāk.
Taustiņš [MENU]	Piespiežot minēto taustiņu, tiks ieslēgta FM uztvērēja izvēlne.

## Automātiska FM radiostaciju meklēšana un ieprogrammēšana (Auto meklēš.)

Lai meklētu radiostacijas automātiski:

- Ieejiet FM uztvērēja izvēlnē (piespiediet [MENU]).
- Izvēlieties funkciju "Automātiskā meklēšana".

„Automātiskā meklēšana” izdzēsīs visas iepriekš ieprogrammētās radiostacijas.

## Radiostaciju meklēšana un ieprogrammēšana rokas režīmā

- Lai meklētu radiostacijas rokas režīmā un ieprogrammētu tās (piem., "92.7"):
- Ieejiet FM uztvērēja izvēlnē (piespiediet [MENU]).
- Izvēlieties opciju "Ieprogrammēt".
- Ar taustiņu [↑] vai taustiņu [↓] iestatiet nepieciešamās radiostacijas numuru (piem., "CH03") un piespiediet taustiņu [>|], lai apstiprinātu savu izvēli.
- Ar taustiņu [←] vai taustiņu [→] izvēlieties "Jā" un piespiediet taustiņu [>|], lai apstiprinātu savu izvēli (radiostacija "92,7" tiks ieprogrammēta ar numuru "CH03"). Lai atceltu radiostacijas ieprogrammēšanu, piespiediet taustiņu [MENU].

## Ieprogrammētas radiostacijas dzēšana

- Ieejiet FM uztvērēja izvēlnē (piespiediet [MENU]).
- Izvēlieties opciju "Dzēst".
- Ar taustiņu [↑] vai taustiņu [↓] izvēlieties tās radiostacijas numuru, kuru nepieciešams izdzēst (piem., "03") un piespiediet taustiņu [>|], lai apstiprinātu savu izvēli.
- Ar taustiņu [←] vai taustiņu [→] izvēlieties "Jā" un piespiediet taustiņu [>|], lai apstiprinātu savu izvēli (ieprogrammētā radiostacija "03" tiks izdzēsta).

Lai atceltu funkciju „Dzēst”, piespiediet taustiņu [MENU].

## FM uztvērēja izvēlne

Lai ieeitu FM uztvērēja izvēlnē, FM uztvērēja režīmā piespiediet taustiņu [MENU].

Izvēle	Apraksts
Atskaņot mūziku	Izvēlieties opciju „Atskaņot mūziku” (Izvēloties šo opciju, atgriezīsities Galvenajā izvēlnē).
Ieprogrammēt	Ieprogrammēt atrasto radiostaciju.
Dzēst	Dzēst ieprogrammēto radiostaciju.
Automātiskā meklēšana	Automātiski meklēt un ieprogrammēt atrastās radiostacijas.

## Iestatījumi

Lai iestatītu atskaņotāja sistēmas opcijas, galvenajā izvēlnē ieslēdziet režīmu „Iestatījumi”.

Iestatījumos ir šādas opcijas: „Mūzika”, „Skats”, „Sistēma”, „Enerģijas taupīšana” un „Valoda”.

- Iestatījumu izvēlnē pārvietojieties ar taustiņu „←” vai taustiņu „→”. Lai izvēlētos nepieciešamo opciju,

- piespiediet taustiņu [>]].
- Lai atceltu savu izvēli un atgrieztos iepriekšējā logā, piespiediet taustiņu „↑”.
- Lai atgrieztos galvenajā izvēlnē, piespiediet un paturiet nospiestu taustiņu [MENU].

## Režīma „Iestatījumi” opcijas:

Opcija	Apraksts	
Mūzika	Atkārtošana	<p>Iestatiet atkārtšanas funkciju.</p> <p>Izslēgt Ceļus atkārti pēc kārtas.</p> <p>Atkārtot vienu Atkārti atskaņojamo ceļu.</p> <p>Mapi vienu reizi (Atk mapi 1x) Vienu reizi atskaņo visus atvērtās mapes failus.</p> <p>Atkārtot mapi (Atk mapi) Atkārti visus atvērtās mapes ceļus.</p> <p>Atkārtot visu Atkārti visus ceļus.</p> <p>Jaukti Skaņas ceļus atskaņo jauktā secībā.</p>
	EQ	EQ ir šādi režīmi: standarta, 3D, roks, pops, klasika, basi un džezs.
Skats	Kontrasts	Regulējams ekrāna kontrasts.
	Apgaismojuma laiks (Apgaism laiks)	Iestatiet laiku (sekundēs), cik ilgi, piespiežot taustiņus, ekrāns tiks apgaismots. Iestatiet funkciju „Ieslēgts”, ekrāns tiks apgaismots visu laiku.
	Apgaismojuma krāsa (Apgaism krāsa)	Iestatiet apgaismojuma krāsu.
Sistēma	Standarta	Atiestiet ražotāja atskaņotāja iestatījumus.
Gaidīšanas režīms (Gaid. rež.)		Iestatiet, cik ilgi (minūtēs) atskaņotājs darbosies arī tad, kad netiks piespiests neviens taustiņš. Iestatiet opciju „Izslēgts”, tiks izslēgta enerģijas taupīšanas funkcija.
Valoda		Iestatiet valodu.

## Katalogs

Lai pārlūkotu atskaņotājā saglabātos failus, galvenajā izvēlnē izvēlieties režīmu „Katalogs”.

Pārlūkojiet visus katalogus un failus vai izvēlieties atskaņot atbalstīto MP3 vai WMA formāta failu.

## Kataloga vadības taustiņi

- Lai pārvietotos sarakstā uz augšu, piespiediet taustiņu „↑”, bet lai pārvietotos uz leju, – taustiņu „↓”.
- Piespiediet taustiņu [>]], lai atvērtu izvēlēto failu vai katalogu.
  - Ja izvēlēsit katalogu, tiks parādīts tā saturs.
  - Ja izvēlēsit mūzikas failu, tiks ieslēgta funkcija „Atskaņot mūziku”.
- Lai atgrieztos iepriekšējā katalogā, piespiediet taustiņu „←”.
- Lai atgrieztos galvenajā izvēlnē, piespiediet un paturiet nospiestu taustiņu [MENU].

## Pievienošana pie datora

### Pievienošana pie datora

Pievienojiet atskaņotāju pie datora ar USB vadu:

- dators automātiski atpazīs atskaņotāju kā noņemamo disku un, atverot „My Computer” (Mans dators) katalogu, „Devices with Removable Storage” (ierīces un datu pārnēsētāji) logā parādīsies atskaņotāja piktogramma;
- atkarībā no tehniskās ierīces konfigurācijas, „Windows” būs nepieciešamas pāris minūtes, lai atpazītu

atskaņotāju, kad tas pirmo reizi tiks pievienots pie datora.

## Failu ielādēšana

Izmantojot USB 2,0 savienojumu, var ātri un ērti lejupielādēt failus atskaņotājā vai augšupielādēt failus datorā. Izmantojiet atskaņotāju kā jebkuru citu noņemamo disku, izpildot galvenās operētājsistēmas funkcijas.

Atskaņotājā varat saglabāt videofailus, attēlus un citus failus.

Ja, ielādējot vai kārtojot failus, jums rodas grūtības un nepieciešama palīdzība, izlasiet operētājsistēmas lietošanas instrukciju vai sekojiet ekrānā redzamajām norādēm. Ja izmantojat multimediju programmatūru, piemēram, „iTunes”, „Winamp” vai „Windows Media Player”, neskaidrību gadījumā lūdzam izlasīt lietošanas instrukciju.

*Neatvienojiet atskaņotāju no datora failu ielādēšanas laikā — pretējā gadījumā varat sabojāt atskaņotāja mikroprogrammu vai savus failus.*

**Atvienošana no datora**

Lai nepazaudētu datus un nesabojātu failus un mikroprogrammu, atvienojiet atskaņotāju no datora, ievērojot šādus norādījumus:

*„Microsoft Windows”*

1. Divas reizes uzklikšķiniet uz zaļās bultiņas labajā pusē apakšējā rīku joslā („Safely remove hardware” (uzmanīgi atvienojiet ierīci)).
2. Uzmanīgi atvienojiet ierīci: izvēlieties „USB Mass Storage Device” (USB atmiņas ierīce) un piespiediet „Stop” (apturēt).
3. Apturiet ierīci: izvēlieties „USB Mass Storage Device” (USB atmiņas ierīce) un piespiediet „OK” (labi).
3. Tiklīdz parādās „Safe to Remove Hardware” (uzmanīgi atvienot ierīci) logs, piespiediet „OK” (labi) un izraujiet USB vadu no atskaņotāja un datora.

*„Macintosh OS X”*

1. Meklēšanas loga kreisajā pusē atrodiet atbilstošo noņemamā diska piktogrammu.
2. Uzklikšķiniet uz bultiņas „Eject” (izraut), noņemamā diska piktogrammas labajā pusē.
3. Atvienojiet USB vadu no atskaņotāja un datora.

## Traucējumu novēršana

Ja, lietojot atskaņotāju, rodas kādi traucējumi, sekojiet turpmākajām norādēm.

### *Atskaņotāju nevar ieslēgt*

- Pārlicinieties, vai atskaņotājs ir pilnībā uzlādēts. Pamēģiniet lādēt atskaņotāju vismaz 4 stundas vai visu nakti.
- Pārlicinieties, vai nav ieslēgts bloķēšanas slēdzītis.

### *Nedarbojas taustiņi*

- Pārlicinieties, vai atskaņotājs ir pilnībā uzlādēts. Pamēģiniet lādēt atskaņotāju vismaz 4 stundas vai visu nakti.
- Pārlicinieties, vai nav ieslēgts bloķēšanas slēdzītis.
- Atskaņotājā nevar ielādēt failus
- Pārlicinieties, vai datorā ir instalēta atbalstīta operētājsistēma.
- Ja izmantojat USB vada pagarinātāju, pārlicinieties, vai tas ir pievienots pie atskaņotāja un datora vai arī pamēģiniet izmantot citu vadu.
- Ja izmantojat USB sadalītāju, pamēģiniet pievienot atskaņotāju tieši pie datora.
- Pārlicinieties, vai atskaņotāja atmiņa ir brīva.
- Pārlicinieties, vai nav ieslēgts bloķēšanas slēdzītis.

### *Atskaņošanas laikā nav dzirdama nekāda skaņa*

- Pārbaudiet, vai neesat nogriezuši skaņu pārāk klusu.
- Pārlicinieties, vai austiņas ir kārtīgi pievienotas pie atskaņotāja.

### *Slikta skaņas kvalitāte*

- Pamēģiniet atskaņot failu datorā. Ja skaņas kvalitāte joprojām ir slikta, pamēģiniet ielādēt failu no jauna vai paši kodējiet to vēlreiz.
- Pārlicinieties, vai faila bitu pārraides ātrums nav pārāk mazs. Jo lielāks faila bitu pārraides ātrums, jo labāka skaņas kvalitāte. Minimālais ieteicamais bitu pārraides ātrums ir 128kb sekundē MP3 formāta



failiem un 96 kb sekundē WMA formāta failiem.

- Noregulējiet atskaņotāju klusāk.
- Pārlicinieties, vai austiņas ir kārtīgi pievienotas pie atskaņotāja.

### *Atskaņotājs neatskaņo mūzikas failu*

- Pārlicinieties, vai faila formāts ir atbalstīts.
- Fails var būt aizsargāts pret nelikumīgi ierakstīšanu un to nav iespējams noklausīties. Ja tomēr domājat, ka tas ir kāds bojājums, vērsieties pie tā pakalpojuma sniedzēja, no kura esat ieguvis failu.

## Pakendi sisu

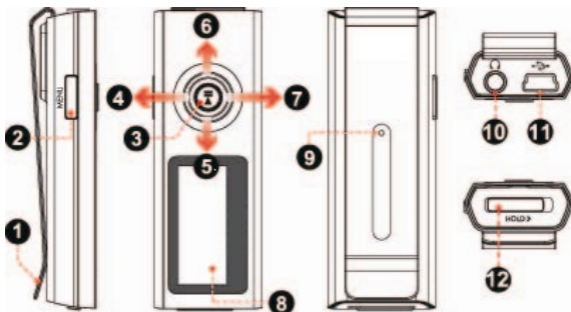
Veenduge, et allpoolnimetatud esemed on pakendis olemas. Kui mõni neist on puudu, pöörduge kohaliku jaemüüja poole, kellelt olete ostnud selle toote.

1. „Acme V-110“ MP3 mängija
2. Kõrvaklapid
3. USB kaabel
4. Instruktsioon
5. Garantiialong

## Tehniline iseloomustus

- Integreeritud mälu
- Suure kontrastsusega vedelkristalliekraan 7 värvi valgustusega
- Mängib MP3 ja WMA formaadis digitaalseid muusikafaile
- ID3 sildid lauluga seotud informatsiooni näitamiseks
- Muusikafailide ettemängimine juhuslikult valitud järjekorras
- Lukustusfunktsioon, mis kaitseb juhusliku nuppude vajutamise eest
- Kaasaskantava mälueadme funktsioon
- USB 2.0 liides failide kiireks ümbertõstmiseks
- Integreeritud laetav aku

## „Acme MP3 V-110“ tutvustus



## Juhtimisnuppude tutvustus

Ülemine osa

1. Klamber
2. Menüü: [MENU]

Esiosa

3. Sisselülitamine või paus:  
vajutage juhtimishooba [>||]

Sisselülitamine või väljalülitamine  
vajutage ja hoidke juhtimishooba

[>||]



4. Valjuse reguleerimine
5. Varasem või kiire tagasikerimine
6. Teine või kiire edasikerimine
7. Valjuse vähendamine
8. Vedelkristallekraan

Tagumine osa

9. Taastamine

Parem pool

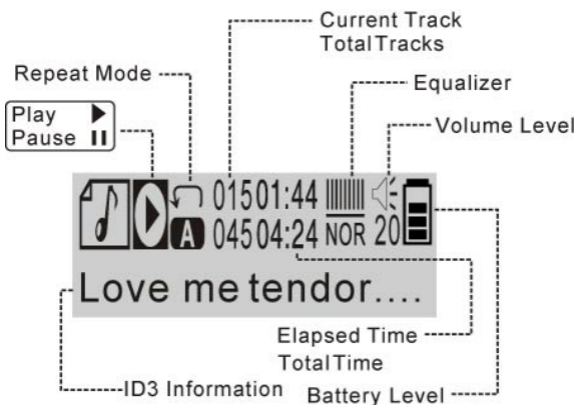
10. Kõrvaklappide pesa

11. USB liides

Vasak pool

12. Lukustus

## Ekraani tutvustus



## Algus

### Mängija laadimine ja toide

Teie mängijasse on integreeritud laetav aku.

Enne seadme esmakasutamist, tuleb aku täis laadida (umbes 4 tundi), et oleks kindlustatud optimaalne toimimine ja kasutusaeg.

Muusika mängimise aeg on hinnanguline väärtus. Tegelik mängimise aeg võib muutuda, sõltuvalt kasutatud kodeerimismeetodist ja teistest tegevustest.

Mängijat saate laadida kui ühendate ta arvuti USB liidesega. Üks USB kaabli ots ühendage mängija USB liidesega, teine – USB liidesega arvutis.

*Kui mängija on ühendatud arvutiga USB jaoturi abil, siis selleks, et mängija akut saaks laadida, peab ta omama eraldiseisvat toidet.*

*Failide ümbertöstmine pikendab laadimisaega.*

*Valesti kasutatav seadme aku võib süttida või plahvatada. Ärge demonteerige, põletage ega soojendage seda.*

*Ärge ühendage seadet teiste toiteallikatega, mida ei ole märgitud siin või etiketil, kuna see võib põhjustada tulekahju või elektrišoki.*

## Sisse- ja väljalülitamine

- Kui soovite seadme sisse lülitada, vajutage ja hoidke [>|]. Vedelkristallekraanis ilmub nähtavale logotüüp „Acme“.
- Kui soovite seadme välja lülitada, vajutage ja hoidke [>|], kuni vedelkristallekraanis ilmub nähtavale kiri „Head aega!“.

## Lukustusklahv

Lukustusfunktsioon blokeerib mängija juhtimisklahvid, et mängija ei läheks kogemata tööle taskus või kotis.

- Kui soovite lukustada mängija juhtimisklahvid, lükake [HOLD] (lukustus-) klahvi allpoole noole suunas. Ekraanis ilmub nähtavale lukustuspiktogramm.
- Kui soovite vabastada mängija juhtimisklahvid, lükake [HOLD] (lukustus-) klahvi ülespoole, vastupidiselt noole suunale.

## Taastamisfunktsioon

Mängija taastamist võite teha siis, kui ta jookseb kinni või ilmnevad muud tõrked.

1. Kui arvuti oli ühendatud arvutiga, võtke ta arvuti küljest lahti.
2. Klambri otsaga vajutage õrnalt lähtestusnuppu (reset), mis asub mängija tagumisel küljel.

## Kõrvaklappide ühendamine

Ühendage kõrvaklapid kõrvaklappide pesasse, kui soovite muusikat kuulata ise.

- Enne kõrvaklappide ühendamist, vähendage valjust, hiljem tõstke valjust taset endale sobiva tasemeni.
- Kuulmisspetsialistid ei soovita väga valju muusika kuulamist kõrvaklappidest.
- Kui kõrvad peavad pidevalt kuulma valju heli, võib jääda kurdiks. Kui kõrvades hakkab pinisema või kaotate kuulmise, katkestage viivitamatult kõrvaklappide kasutamine ja pöörduge arsti poole.

## Põhimenüü

### Põhimenüü

Põhimenüüst saate sisse lülitada erinevaid mängija funktsioone.

<b>Mängida muusikat</b> Mängige digitaalseid MP3 või WMA formaadis muusikafaili.
<b>FM vastuvõtja</b> Pange käima FM vastuvõtja ja kuulake oma lemmikraadiojaama.
<b>Seaded</b> Seadistage oma mängija.
<b>Versioon</b> Vaadake üle oma mängija mikroprogrammide informatsioon.

**Informatsioon**

Vaadake üle oma mängija mäluinformatsioon.

**Kataloogid**

Pange käima või vaadake üle failid, mis on mängijas.

- Kui soovite avada põhimenüü, vajutage ning hoidke all nuppu [MENU].
- Kui soovite valida funktsiooni põhimenüüst, vajutage „←“ või „→“ valiku valimiseks ning siis vajutage nuppu [>|], et valik kinnitada.
- Kui soovite põhimenüü välja lülitada, vajutage ning hoidke all nuppu [MENU].

## Muusika mängimine

Põhimenüüs käivitage „Mängida muusikat“ funktsioon, et läheksid käima digitaalsed MP3 või WMA formaadis muusikafailid.

„Mängida muusikat“ funktsiooni abil käivitatakse kõik helifailid, sõltumata nende kataloogidest.

Rohkem informatsiooni muusikafailide ümbertõstmise kohta leiate „Ühendamine arutigana“ alagrupis „Failide ümbertõtmine“.

## Muusika kuulamise juhtimisnupud

Kui soovite kuulata muusikat, kasutage allpoolkirjeldatud juhtimisnuppe.

Juhtimine	Funktsioon
Klõpsates „> “	Käivitatakse muusikafail või funktsioon „paus“. Kui on käivitatud funktsioon „paus“, uuesti läheb käima fail.
Klõpsates „←“	Käivitatakse varasem rada.
Klõpsates „→“	Käivitatakse järgmine rada.
Klõpsates „↶“	Kiiresti keritakse tagasi sel ajal mängitavat rada.
Klõpsates „↷“	Kiiresti keritakse edaspidi sel ajal mängitavat rada.
Klõpsates „↓“	Valjuse vähendamine.
Klõpsates „↑“	Valjuse suurendamine.

## FM vastuvõtja juhtimine

Põhimenüüs valige „FM vastuvõtja“ režiim, kui soovite kuulata raadiosaateid.

Kui soovite kuulata raadiosaateid, kõrvaklapid tuleb ühendada kõrvaklappide pesasse mängijas (kõrvaklappide juhet kasutatakse kui FM antenni).

## FM vastuvõtja juhtimine

FM vastuvõtja režiimis saate kasutada alljärgnevat funktsioone.

Juhtimine	Funktsioon
Klõpsates [→]	Valida suurema sagedusega FM jaam.
Klõpsates [→]	Käivitada Manuaalse Seadistamise režiim ja automaatne suurema sagedusega FM jaama otsimine ja seadistamine.
Klõpsates [←]	Valida madalama sagedusega FM jaam.
Klõpsates [←]	Käivitada Manuaalse Seadistamise režiim ja automaatne madalama sagedusega FM jaama otsimine ja seadistamine.
Klõpsates [↓]	Valjuse vähendamine.
Klõpsates [↑]	Valjuse suurendamine.

Juhtimine	Funktsioon
Klõikides [MENU]	Käivitada FM vastuvõtja menüü.

## Automaatne FM jaamade otsimine ja seadistamine

Kui Te soovite automaatselt otsida ja fikseerida kõiki olemasolevaid jaamu, peate:

- valima FM mängija menüü (klõikides valima FM mängija menüü (klõikides [MENU])).

- Valima ja aktiveerima "Autootsing".

„Autootsing“ kustutab kõik varem seadistatud jaamad.

## Manuaalne raadiojaamade valik

- Kui Te soovite salvestada manuaalselt valitud raadiojaama (nt, "92.7"), peate astuma alljärgnevad sammud.
- valima FM mängija menüü (klõikides [MENU]).
- Valima menüüpunkti "Salvestada".
- Klõikige [↑] või [↓], et saaksite valida fikseeritud raadiojaama numbri (nt, "CH03") ja klõikige [ >|] ning kinnitage oma valik.
- Klõikige [←] või [→], et leida "Jah" ja vajutage [ >|] valides kinnitada. (Pärast seda jaam "92.7" on salvestatud ja tema number on "CH03".) Klõikige [MENU], kui soovite katkestada salvestamise toimingut.

## Valitud jaama kustutamine

- Valige FM menüü (klõikige [MENU]).
- Valige alamenüü "Kustutada".
- Klõikige [↑] või [↓] ning valige raadiojaam, mille soovite kustutada, numbri (nt, "03") ning oma valikut kinnitage vajutades [ >|] nupule.
- Klõikige [←] või [→] ning valige "Jah" ning oma valikut kinnitage vajutades [ >|]. (Valitud raadiojaam "03" kustutatakse.)

Klõikige [MENU] nupule, et valida kustutamise protsess.

## FM vastuvõtja menüü

Kui soovite siseneda FM vastuvõtja menüüsse sel ajal, kui on käivitatud FM vastuvõtja režiim, vajutage [MENU] nuppu.

Valik	Kirjeldus
Mängida muusikat	Valida režiim „Mängida muusikat“. (Kui valite selle funktsiooni, väljute FM vastuvõtja menüüst ja pöörduate tagasi Põhimenüüsse).
Salvestada	Salvestada valitud menüü.
Kustutada	Kustutada valitud menüü.
Autootsing	Automaatselt otsida ja salvestada kõik leitud raadiojaamad.

## Seaded

Kui soovite seadistada mängija süsteemi valikud, valige menüüst „Seaded“.

Seadete menüüst saate valida: „Muusika“, „Ekraan“, „Süsteem“, „Unerežiim“ ja „Keel“.

- Kui soovite sirvida seadete valikus, kasutage nuppe „←“ ja „→“. Kui soovite teha valiku, klõikige [ >|].
- Valiku katkestamiseks ning varasemasse valikusse tagasiminekuks klõikige „↑“.
- Kui vajutate ning hoiate all nuppu [MENU], pöörduate tagasi põhimenüüsse.

Mängija seadete valikute kirjeldus on esitatud allpool asuvas tabelis.

Valik		Kirjeldus
Muusika	Kordus	Valige kordusfunktsioon. Standardne Rajad valitakse järjest. Korrata ühte Korratakse mängivat rada. Mäng.folder Üks kord käivitatakse kõik avatud kaustas olevad failid. Korr.folder Korratakse kõiki avatud kaustas olevaid faile. Korr.kõike Korratakse kõiki radasid. Juhuslikult Rajad käivitatakse juhuslikus korras.
	EQ	Valitakse EQ seade. Valikuvõimalused: standard, 3D, rokk, poppmuusika, klassika, bass ja džäss.
Ekraan	Kontrast	Reguleeritakse ekraanikontrastsust.
	Valg.aeg	Valitakse ajavahemik (sekundites), mille jooksul ekraan jääb valgustatuks vastava nupu vajutamisel. Kui valitakse funktsioon „Alati sees“, ekraan on valgustatud kogu aeg.
	Valg.värv	Valitakse valgustuse värv.
Süsteem	Stand.seade	Taastatakse tootja poolt ette nähtud mängija seaded.
Unerežiim		Valitakse ajavahemik (minutites), mille jooksul mängija jääb sisselülitatuks, kui töö temaga on lõpetatud. Valides funktsioon „Alati väljas“, lülitub välja energia säästmisfunktsioon.
Keel		Valitakse ekraanil näidatava menüü keel.

## Kataloog

Kui soovite sirvida kõiki mängijas salvestatud piltfailides, lülitage sisse alamenüü „Kataloog“. Vaadake üle kõik kataloogid ja failid või käivitage vastav MP3 või WMA formaadis fail.

## Kataloogi juhtimisnupud

- Kui soovite nimekirjas liikuda ülespoole, klikkige „↑“, alla — „↓“.
- Valige nupp [>|].
  - Kui valitakse kataloog, näidatakse selle sisu.
  - Kui valitakse muusikafail, käivitub „Mängida muusikat“ funktsioon.
- Kui soovite pöörduda tagasi varasemasse kataloogi, valige nupp „←“.
- Kui vajutate ning hoiate all nuppu [MENU], pöördute tagasi põhimenuusse.

## Ühendamine arvutiga

### Ühendamine arvutiga

Ühendage mängija oma arvutiga pakendis oleva USB kaabli abil. Pärast ühendamist:

- Arvuti tunneb automaatselt ära mängija kui eemaldatava ketta. Pärast „My Computer“ (minu arvuti) kataloogi avamist, „Devices with Removable Storage“ (seadmed ja vahetatavad mälu-seaded) osasse ilmub piktogramm, mis sümboliseerib mängijat;
- Sõltuvalt tehnilisest seadme konfiguratsioonist, läheb mõni minut, et „Windows“ tunneks ära ja seadistaks seadme, kui lülitate ta sisse esmakordselt.

### Failide ümbertõstmine

USB 2.0 liidese abil on lihtne muusikafailide tösta mängijast arvutisse ja vastupidi. Lihtsalt kasutage mängijat nii, nagu tavalist vahetatavat ketast ning täitke põhilisi operatsioonisüsteemi käske. Samuti võite mängijasse salvestada pildi-, foto- ja muid faile.

Kui vajate abi failide ümbertõstmisel ja korrastamisel, palume lugeda läbi operatsioonisüsteemi kasutamise instruksioon või kasutada ekraanis nähaolevat abifunktsiooni. Kui kasutate multimeedia korrastamise programme, näiteks „iTunes“, „Winamp“ või „Windows Media Player“, palume lugeda läbi ka nende kasutamisinstruktsioonid.

*Ärge ühendage lahti mängijat ning ärge muud moodi katkestage tööfailide ümbertõstmist — see võib kahjustada või rikkuda mängija mikroprogrammi või Teie failid.*

**Lahtiühendamine arvuti küljest**

Lülitage lahti mängija kinni pidades allpoolkirjeldatud juhustest, et ei läheks kaduma andmed ja ei saaks kahjustada failid ning mikroprogrammid.

*„Microsoft Windows“*

1. Vajutage kaks korda rohelisele noolele, mis on tegumireal, alumises parempoolses arvutiekraani nurgas („Safely remove hardware“ (eemaldage ohutult riistvara)).
2. Eemaldage ohutult riistvara: nimekirjas valige „USB Mass Storage Device“ (USB suuremahuline seade) ja vajutage „Stop“ (peatada).  
Peatage riistvara: nimekirjas valige „USB Mass Storage Device“ (USB suuremahuline seade) ja vajutage „OK“ (hästi).
3. Kui ekraanile ilmub „Safe to Remove Hardware“ (riistvara eemaldamine on ohutu), vajutage „OK“ (hästi) ja ühendage mängijast ja arvutist lahti USB kaabel.

*„Macintosh OS X“*

1. Otsinguakna vasakpoolses nurgas leiate vastava vahetatava ketta piktogrammi.
2. Vajutage osutile „Eject“, mis on vahetatava ketta piktogrammist paremal pool.
3. Ühendage mängijast ja arvutist lahti USB kaabel.

## Vigade parandus

Kui seadme kasutamisel tekib probleeme, palume tutvuda käesoleva vigade parandamisinstruksiooniga.

**Mängija ei lülitu sisse.**

- Veenduge, et mängija akud on laetud. Katsuge mängijat laadida vähemalt 4 tundi või terve öö.
- Veenduge, et lukustusklahv ei ole sisse lülitatud.

**Ei tööta nupud.**

- Veenduge, et mängija akud on laetud. Katsuge mängijat laadida vähemalt 4 tundi või terve öö.
- Veenduge, et lukustusklahv ei ole sisse lülitatud.

**Failide laadimine arvutisse ei õnnestu.**

- Veenduge, et arvutisse on installitud vastav operatsioonisüsteem.
- Kui Te kasutate USB kaablipikendust, veenduge, et ta on ühendatud mängija ja arvutiga või proovige teist kaablit.
- Kui mängija on ühendatud USB jaoturi abil, ühendage mängija arvutisse otse.
- Veenduge, et mängija mälu ei ole täis.
- Veenduge, et lukustusklahv ei ole sisse lülitatud.

**Muusika mängides ei kosta mingit heli.**

- Kontrollige valjuse taset.
- Veenduge, et kõrvaklapid on ohutult lülitatud mängijasse.

**Kehv muusikakvaliteet.**

- Katsuge käivitada fail arvutis. Kui heli kvaliteet ikka veel on kehv, tõmmake fail uuesti või ise kodeerige ta uuesti.
- Veenduge, et faili bittide kiirus ei ole liiga madal. Mida suurem on faili bittide kiirus, seda paremini ta kõlab. Minimaalne soovitatav bitikiirus on 128kb sekundis MP3 formaadis failidele ja 96 kb sekundis WMA formaadis failidele.
- Katsuge vähendada mängija valjust.
- Veenduge, et kõrvaklapid on ohutult lülitatud mängijasse.

**Mängija ei käivita muusikafaili.**

- Veenduge, et faili formaat on sobiv.
- Fail võib olla kaitstud salvestamise eest ning Teil ei ole kuulamisõigusi. Kui arvate, et see on rike, palume pöörduda teenuseosutaja, kellelt faili saite, poole.



## Содержимое упаковки

Убедитесь, что далее перечисленные предметы имеются в упаковке. Если что-нибудь отсутствует, обратитесь к местному розничному торговцу, у которого приобрели изделие.

1. MP3 проигрыватель Асте V-110
2. Наушники
3. USB кабель
4. Инструкция пользователя
5. Гарантийная карточка

## Технические характеристики

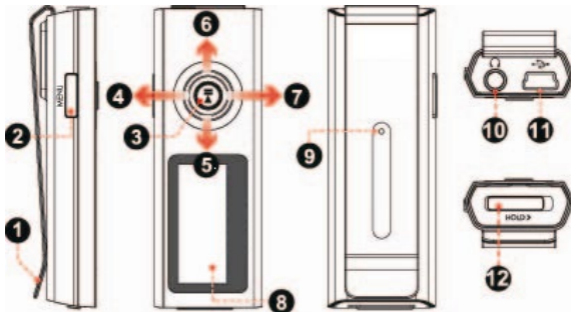
- Интегрирована память
- Жидкокристаллический экран высокой контрастности с семицветной подсветкой
- Проигрывает цифровые музыкальные файлы формата MP3 и WMA
- Поддержка ID3 для показа информации о песне
- Проигрывание музыкальных файлов в случайном порядке
- Функция блокирования помогает избежать случайного нажатия кнопок
- Функция съемного носителя
- USB 2.0 для быстрого перемещения файлов
- Интегрирована заряжаемая батарея

## Обзор Асте MP3 V-110

### Обзор кнопок управления

*Верхняя часть*

1. Зажим
2. Меню: [MENU]



*Передняя часть*

3. Запуск или пауза: нажмите ручку управления [>||]

Включение или выключение:  
нажмите и удерживайте ручку управления [ > | ]

4. Сделать громче ↑
5. Превью или быстрая перемотка назад ←
6. Следующий или быстрая перемотка вперед →
7. Сделать тише ↓
8. Жидкокристаллический экран

*Задняя часть*

9. Восстановление

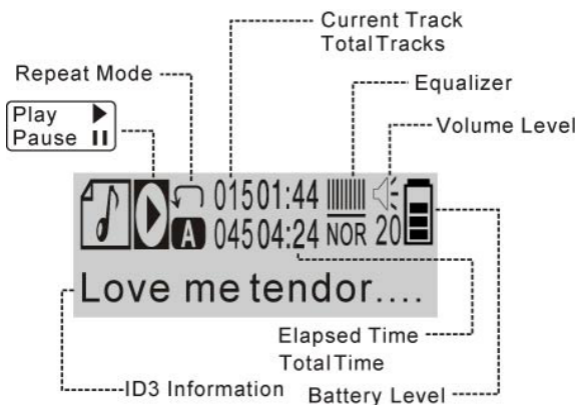
*Правая сторона*

10. Гнездо для наушников
11. USB порт

*Левая сторона*

12. Кнопка блокировки

## Обзор экрана



## Начало

### Зарядка и питание проигрывателя

В вашем проигрывателе интегрирована заряжаемая батарея.

*Перед первым использованием прибора его батарею необходимо полностью зарядить (около 4 часов), чтобы гарантировать оптимальную работу и время пользования.*

*Время проигрывания музыки является вычисляемым значением. Настоящее время проигрывания может изменяться в зависимости от использованного метода кодирования или других*

факторов.

Зарядить проигрыватель можете, подключив его к персональному компьютеру USB соединением. Подключите один конец кабеля USB к USB порту проигрывателя, а другой — к USB порту компьютера.

*Если проигрыватель подключен к компьютеру через USB разветвитель, он должен иметь отдельное питание из источника питания, чтобы зарядилась батарея проигрывателя.*

*Перемещение файлов продлевает время подзарядки.*

*При неправильном использовании батарея прибора может загореться или взорваться. Не разбирайте, не жгите и не нагревайте ее.*

*Не подключайте прибор к другому источнику питания, не указанному в данной инструкции или на этикетке, т.к. это может повлечь пожар или электрошок.*

## Включение и выключение

- Желая включить проигрыватель, нажмите и удерживайте [>||]. На жидкокристаллическом экране появится логотип Асте.
- Желая выключить проигрыватель, нажмите и удерживайте [>||], пока на жидкокристаллическом экране появиться надпись «Пока-пока!».

## Кнопка блокировки

Функция блокирования блокирует кнопки управления проигрывателем, чтобы случайно не нажали их, если проигрыватель находится в кармане или сумке.

- Желая заблокировать кнопки управления проигрывателем, сдвиньте [HOLD] (блокировки) кнопку вниз по направлению стрелки. На экране появится пиктограмма замка.
- Желая разблокировать кнопки управления проигрывателем, сдвиньте [HOLD] (блокирования) кнопку вверх в противоположном направлении стрелки.

## Функция восстановления

Восстановление проигрывателя можете выполнить, если он зависает или возникают другие неполадки.

1. Отключите проигрыватель, если он был подключен к компьютеру.
2. Скрепкой нажмите кнопку восстановления, находящуюся на задней части проигрывателя.

## Подключение наушников

Подключите наушники к гнезду для наушников, если хотите, чтобы окружающие не слышали музыку.

- Перед подключением наушников сделайте звук тише, затем постепенно делайте громче до подходящего для прослушивания.
- Специалисты по слуху не рекомендуют слушать музыку через наушники слишком громко.
- При постоянном воздействии громкого звука на уши можно оглохнуть. Если в ушах начинает звенеть или теряете слух, незамедлительно перестаньте пользоваться наушниками и обратитесь к медику.

## Основное меню

### Основное меню

С помощью основного меню можете включить разные функции проигрывателя.

<b>Музыка</b> Запустите свои цифровые музыкальные файлы формата MP3 или WMA.
<b>FM</b> Запустите FM приемник и слушайте любимые радиостанции.

**Конфигурация**

Установите опции своего проигрывателя.

**Версия**

Пересмотрите микропрограммную информацию своего проигрывателя.

**Информация**

Пересмотрите информацию памяти своего проигрывателя.

**Папки**

Запустите или пересмотрите файлы, находящиеся в проигрывателе.

- Желая открыть основное меню, нажмите и удерживайте кнопку [MENU].
- Желая выбрать функцию в основном меню, нажмите «←» или «→», чтобы отметить опцию, и затем нажмите кнопку [>|] для подтверждения выбора.
- Желая выключить основное меню, нажмите и удерживайте кнопку [MENU].

## Запуск музыки

В основном меню включите функцию «Музыка» для запуска цифровых музыкальных файлов формата MP3 или WMA.

С помощью функции «Музыка» сможете запустить все совместимые звуковые файлы, независимо от их каталога.

Более подробную информацию о перемещении музыкальных файлов в проигрыватель найдете в подразделе «Перемещение файлов» раздела «Подключение к компьютеру».

## Кнопки управления прослушиванием музыки

Во время прослушивания музыки пользуйтесь далее указанными кнопками управления.

Действие управления	Функция
Нажав «>  »	Запускается музыкальный файл или включается пауза. Если включена пауза, вновь запускается файл.
Нажав «←»	Запускается прежняя дорожка.
Нажав «→»	Запускается следующая дорожка.
Удерживая «←»	Быстро прокручивается назад дорожка, проигрываемая в тот момент.
Удерживая «→»	Быстро прокручивается вперед дорожка, проигрываемая в тот момент.
Нажав «↓»	Сделать тише.
Нажав «↑»	Сделать громче.

## Управление FM

Выберите режим «FM» в основном меню, если желаете слушать радиотрансляции.

Желая слушать радиотрансляции, наушники должны быть подключены к гнезду для наушников в проигрывателе (провод наушников используется в качестве FM антенны).

## Управление FM

В режиме FM можете пользоваться следующими функциями.

Действие управления	Функция
Нажав [→]	Перейти к установленной FM станции более высокой частоты.
Удерживая [→]	Включается режим ручной установки и обнаружение, также установление FM станции более высокой частоты.
Нажав [←]	Перейти к установленной FM станции более низкой частоты.
Удерживая [←]	Включается режим ручной установки и обнаружение, также установление FM станции более низкой частоты.
Нажав [↓]	Сделать тише.
Нажав [↑]	Сделать громче.
Нажав [MENU]	Включается меню FM.

## Автоматическое обнаружение и установление FM станций

Желая автоматически обнаружить и зафиксировать все станции, вы должны:

- Войти в меню проигрывателя FM (нажмите [MENU]).
  - Выберите и активируйте функцию «Автоскан».
- «Автоскан» сотрет все ранее установленные станции.*

## Ручное установление радиостанций

- Желая сохранить установленную станцию ручным способом (напр., «92.7»), вы должны выполнить далее указанные действия.
- Войдите в меню FM (нажмите [MENU]).
- Выберите пункт меню «Сохранить стан.»
- Нажмите [↑] или [↓], чтобы выбрать номер станции, которую желаете зафиксировать (напр., «СН03»), и нажмите [ >|], чтобы подтвердить свой выбор.
- Нажмите [←] или [→], чтобы выбрать «Да», и нажмите [ >|] для подтверждения выбора. (После данных действий станция «92.7» сохранена и ее номер «СН03».) Нажмите [MENU], если хотите отменить процесс сохранения.

## Удаление установленной станции

- Войдите в меню FM (press [MENU]).
- Выберите пункт меню «Удалить стан.»
- Нажмите [↑] или [↓], чтобы выбрать номер станции, которую хотите удалить (напр., «03») и нажмите [ >|] для подтверждения выбора.
- Нажмите [←] или [→], чтобы выбрать «Да», и нажмите [ >|] для подтверждения выбора. (Установленная станция «03» будет удалена.)

*Нажмите кнопку [MENU], если хотите отменить процесс удаления.*

## Меню FM

Желая войти в меню FM, будучи в режиме FM, нажмите кнопку [MENU].

Выбор	Описание
Музыка	Выбрать режим «Музыка». (Выбрав данный пункт, выйдете из меню FM и вернетесь в Основное меню).
Сохранить стан.	Сохранить установленную станцию.
Стереть стан.	Стереть установленную станцию.
Автоскан	Автоматически обнаружить и сохранить все обнаруженные радиостанции.

# Конфигурация

Желая установить опции проигрывателя, выберите пункт меню «Конфигурация».

В меню конфигурации имеются следующие опции: «Музыка», «Изображение», «Система», «Автовыкл.» и «Язык».

- Желая перемещаться по опциям конфигурации, пользуйтесь кнопками «←» и «→». Желая выбрать опцию, нажмите [>|].
- Желая отменить выбор и вернуться к прежнему окну, нажмите «↑».
- Нажав и удерживая кнопку [MENU], вернетесь в основное меню.

Описание опций конфигураций проигрывателя приводится в таблице.

Опция		Описание
Музыка	Режим повтора	Установите способ действия Обычный Дорожки проигрываются по порядку. Один трек Повторяется проигрываемая дорожка. Папка 1 раз Один раз проигрываются все файлы открытой папки. Повтор папки Повторяются все дорожки открытой папки. Повтор всего Повторяются все дорожки. Перемешать Дорожки проигрываются в случайном порядке.
	Эквалайзер	Выбирается установка эквалайзера. Опции следующие: обычная, 3D, рок, поп музыка, классика, бас и джаз.
Изображение	Контрастность	Регулируется контрастность экрана.
	Подсветка	Устанавливается промежуток времени (в секундах), в течение которого, нажав кнопку, экран будет освещен. Установив функцию «Всегда включен», экран будет постоянно освещен.
	Яркий режим	Устанавливается яркий режим.
Система	Станд. Уст.	Восстанавливаются конфигурации проигрывателя, предусмотренные производителем.
Автовыкл.		Устанавливается промежуток времени (в минутах), в течение которого проигрыватель не выключится, если вы с ним не работаете. Установив опцию «Выключено», выключится функция экономии энергии.
Язык		Устанавливается язык меню, показываемого на экране.

## Папка

Желая перемещаться по всем файлам изображений, записанным в проигрывателе, включите пункт меню «Папка».

Пересмотрите все папки и файлы или выберите и запустите совместимый файл формата MP3 или WMA.

## Кнопки управления папкой

- Желая перемещаться по списку вверх, нажмите «↑», вниз — «↓».
- Кнопкой [>|] выберите.
  - Если выбирается папка, будет показано ее содержание.
  - Если выбирается музыкальный файл, включится «Музыка».
- Желая вернуться к прежней папке, нажмите кнопку «←».
- Нажав и удерживая кнопку [MENU], вернетесь в основное меню.

# Подключение к компьютеру

## Подключение к компьютеру

Подключите проигрыватель к своему компьютеру USB кабелем, находящимся в коробке. Подключив:

- компьютер автоматически распознает проигрыватель как съемный диск и, открыв папку «My Computer» (мой компьютер), в разделе «Devices with Removable Storage» (приборы и съемные диски) появится пиктограмма, символизирующая проигрыватель;
- в зависимости от конфигурации технического оборудования, «Windows» за несколько минут опознает и установит прибор, когда подключите его первый раз.

## Перемещение файлов

USB 2.0 соединением легко и быстро переместите музыкальные файлы из проигрывателя в компьютер и наоборот. Используйте проигрыватель как любой съемный диск при выполнении основных команд операционной системы.

Также в проигрывателе можете сохранить изображение, фотографии или другие файлы.

Если вам необходима помощь при перемещении и распоряжении файлами, прочитайте инструкцию пользователя операционной системы или воспользуйтесь приведенной на экране функцией помощи. Если пользуетесь программным оборудованием мультимедиа, например, «iTunes», «Winamp» или «Windows Media Player», просим прочитать инструкцию пользователя, если вам что-нибудь неясно.

*Не отключайте проигрыватель и иначе не прерывайте работу во время перемещения файлов — это может повредить или испортить микропрограмму проигрывателя или ваши файлы.*

**Отключение от компьютера**

Отключите проигрыватель, соблюдая ниже приведенные указания, чтобы не утратить данные и не повредить файлы, а также микропрограмму.

*Microsoft Windows*

1. Дважды нажмите на зеленую стрелку, находящуюся на панели задач в нижнем правом углу экрана компьютера (Safely remove hardware (безопасно выберите техническое оборудование)).
2. Безопасно выберите техническое оборудование: в появившемся списке выберите «USB Mass Storage Device» (USB носитель большой вместимости) и затем нажмите «Stop» (остановить).  
Остановите техническое оборудование: в появившемся списке выберите «USB Mass Storage Device» (USB носитель большой вместимости) и затем нажмите «OK» (хорошо).
3. Когда появляется окно «Safe to Remove Hardware» (безопасно выбрать техническое оборудование), нажмите «OK» (хорошо) и отключите USB кабель от проигрывателя и компьютера.

*Macintosh OS X*

1. В левом углу поискового окна найдите пиктограмму съемного диска.
2. Нажмите на стрелку «Eject» (выбрать), находящуюся в правой стороне пиктограммы съемного диска.
3. Отключите кабель USB от проигрывателя и компьютера.

## Устранение неполадок

Если возникают проблемы, прочитайте далее приведенную инструкцию по устранению неполадок.

*Проигрыватель не включается.*

- Убедитесь, что проигрыватель полностью заряжен. Попробуйте заряжать проигрыватель в течение 4 часов или всю ночь.
- Убедитесь, что не включена кнопка блокирования.

*Не работают кнопки.*

- Убедитесь, что проигрыватель полностью заряжен. Попробуйте заряжать проигрыватель в

течение 4 часов или всю ночь.

- Убедитесь, что не включена кнопка блокирования.

### *Не можете переместить файлы в проигрыватель.*

- Убедитесь, что в компьютере внедрена совместимая операционная система.
- Если пользуетесь удлинителем USB кабеля, убедитесь, что он подключен к проигрывателю и компьютеру или попробуйте воспользоваться другим кабелем.
- Если подключили проигрыватель к USB разветвителю, попробуйте подключить проигрыватель прямо к компьютеру.
- Убедитесь, что внутренняя память проигрывателя не заполнена.
- Убедитесь, что не включена кнопка блокирования.

### *Во время проигрывания не слышно звука.*

- Проверьте уровень звука.
- Убедитесь, что наушники к проигрывателю подключены безопасно.

### *Плохое качество звука.*

- Попробуйте запустить файл на компьютере. Если качество звука все еще плохое, попробуйте переслать файл еще раз или сами заново его закодируйте.
- Убедитесь, что скорость файла в битах не слишком мала. Чем больше скорость файла в битах, тем лучше он звучит. Минимальная рекомендуемая скорость в битах 128kb в секунду для файлов MP3 формата и 96 kb в секунду для файлов WMA формата.
- Попробуйте сделать тише.
- Убедитесь, что наушники к проигрывателю подключены правильно.

### *Проигрыватель не запускает музыкальные файлы.*

- Убедитесь, что формат файла совместим.
- Файл может быть защищен от записи, а вы не имеете прав на его прослушивание. Если считаете, что это неполадка, просим обратиться к поставщику услуг, откуда переслали файл.







**acme**<sup>®</sup>