

# **Аппаратный ключ QUMI WiFi**

## **Руководство пользователя**

(Название модели: QW-Wifi10)

Версия: 1.1

Дата: 6 декабря 2011 г.

***\*\*Прежде чем использовать аппаратный ключ WiFi, необходимо проверить версию программного обеспечения QUMI.\*\****

## **Как проверить версию программного обеспечения QUMI?**

→ Включите QUMI

→ Перейдите к окну «Мультимедиа» (вставьте карту Micro SD в QUMI)

→ Перейдите в раздел «Настройка / Параметры системы / Информация»

\*Если версия ПО - PDK2.0.6, то можно пропустить этап обновления программного обеспечения

\*Если версия ПО - PDK2.0.5 или ниже, рекомендуется обновить программное обеспечение до версии PDK2.0.6

### ***\*\*Предупреждение:***

***Перед началом работы с программным обеспечением ознакомьтесь с данной инструкцией.***

***Невыполнение одного из описанных здесь действий может привести к серьезному повреждению.***

## **Этапы обновления ПО QUMI:**

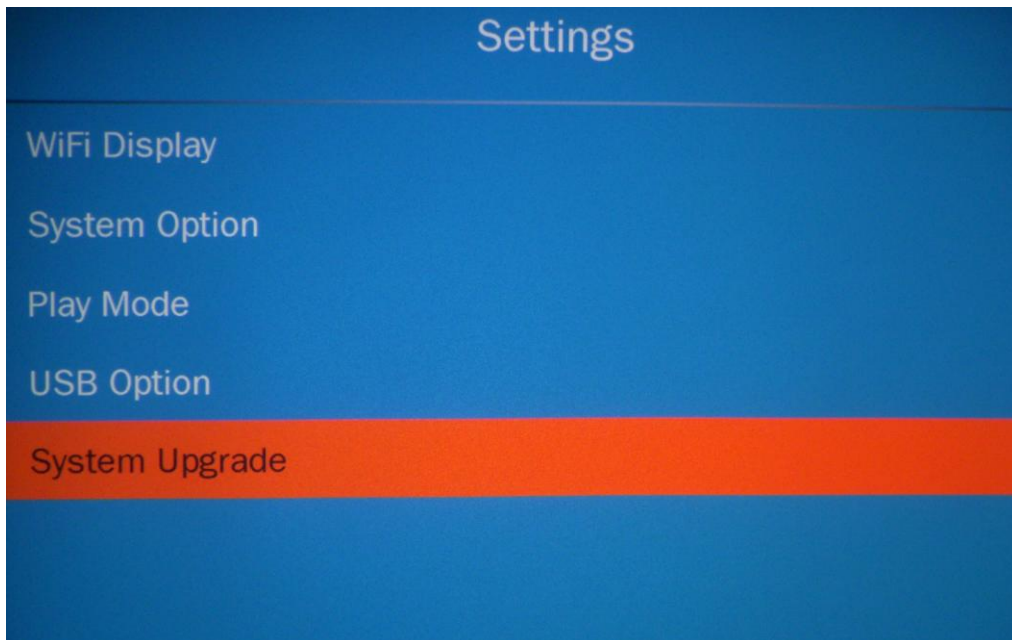
Необходимо подготовить: \*Карту Micro SD (объемом как минимум 256 МБ)

1. Загрузите папку «upgrade» с компакт-диска на карту micro SD (следует копировать папку только на карту micro SD)
2. Включите QUMI
3. Вставьте карту micro SD в QUMI

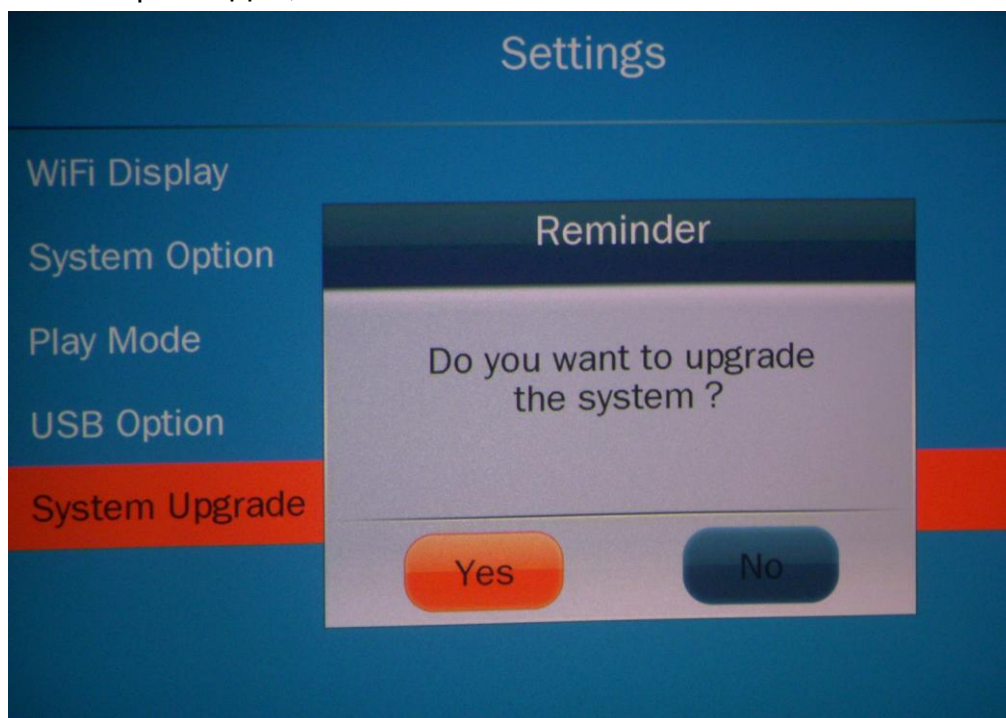
4. Выберите раздел настройки и нажмите



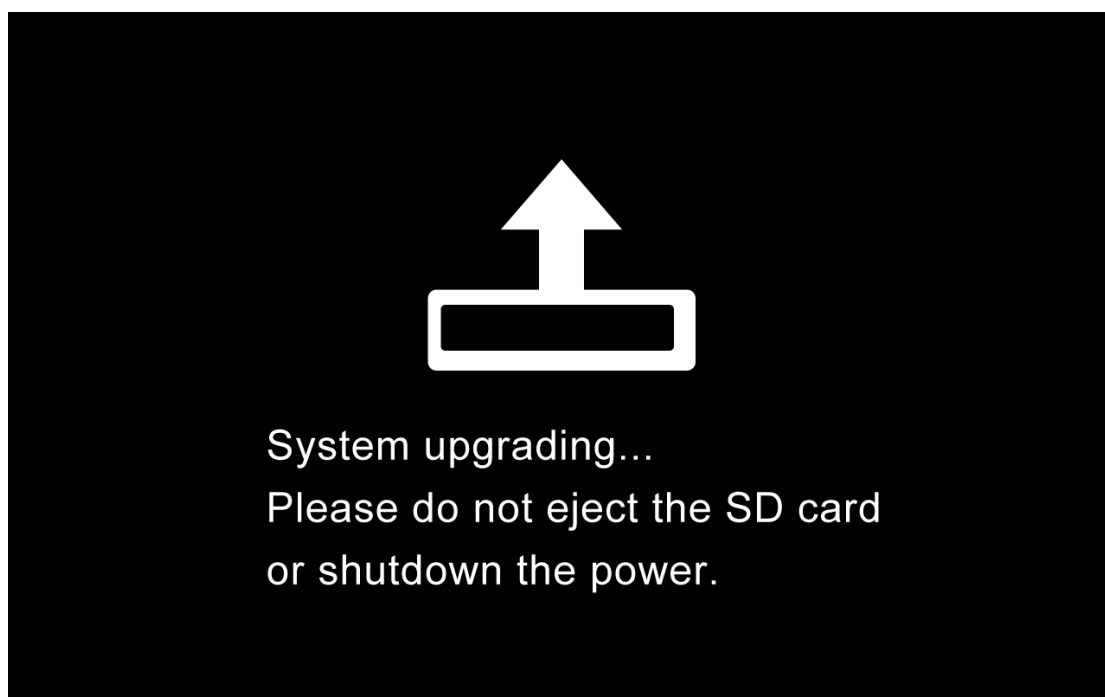
5. Выберите обновление системы и нажмите



6. Выберите «Да», чтобы обновить QUMI



7. При отображении экрана не следует перемещать QUMI



8. После отображения этого экрана нужно перезагрузить QUMI и убедиться, что версия ПО - PDK2.0.6



System upgraded!  
System is shutting down...

**Примечание.**

\*При обновлении ПО не следует извлекать карту micro SD или отключать питание.

\*Если при обновлении возникают проблемы, следует обратиться к местному дилеру QUMI за помощью в обновлении.

## **Список контактов**

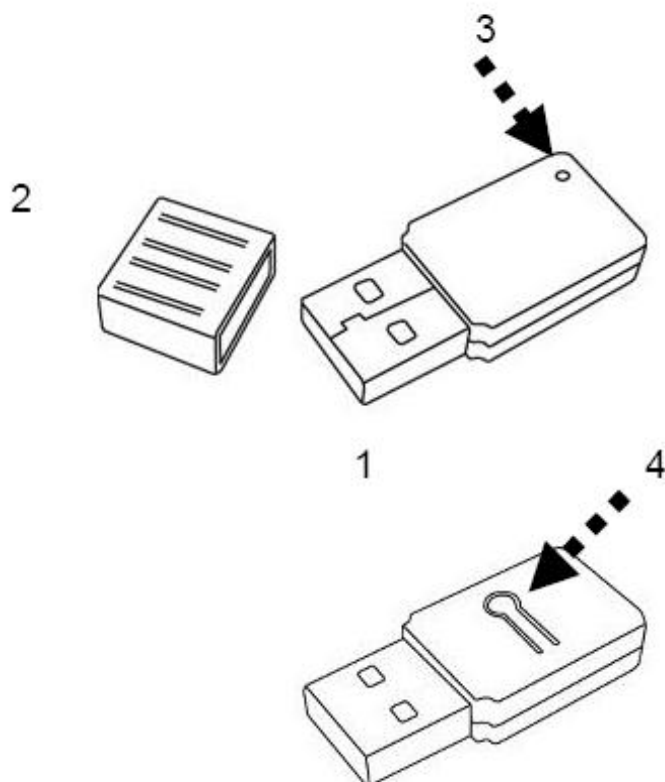
<b>1. Комплект поставки.....</b>	<b>7</b>
<b>2. Общие сведения об аппаратном ключе QUMI WiFi (QW-WiFi10).....</b>	<b>7</b>
<b>3. Установка аппаратного ключа WiFi в QUMI.....</b>	<b>8</b>
<b>4. Подключение аппаратного ключа WiFi к QUMI.....</b>	<b>8</b>
<b>5. Установка и запуск приложения на ноутбуке или ПК (Windows и MAC)....</b>	<b>9</b>
<b>6. Установка и запуск приложения на устройстве iOS.....</b>	<b>15</b>
<b>7. Установка и запуск приложения на устройстве Android.....</b>	<b>19</b>

### **1. Комплект поставки**

- \* Беспроводной аппаратный ключ USB - 1 шт.
- \* Краткое руководство - 1 шт.
- \* Гарантийный талон - 1 шт.
- \* Сертификат безопасности - 1 шт.
- \* CD - 1 шт. {программа MirrorOP (Windows и MAC) / программа преобразования PtG многоязычного краткого руководства / руководства пользователя}

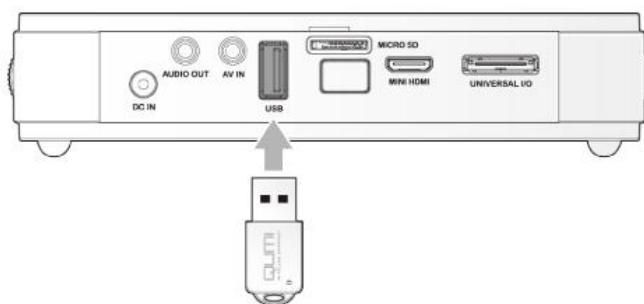
## 2. Общие сведения об аппаратном ключе QUMI WiFi (QW-WiFi10)

1. Разъем USB
2. Крышка разъема (для защиты разъема USB, когда он не используется)
3. Светодиод соединения/активности
4. QW-WiFi10



Название светодиода	Состояние индикатора	Описание
Радио Выкл.	Выкл.	Работа беспроводной LAN остановлена.
Радио Вкл. (нет соединения)	Выкл.	Нет соединения с беспроводной точкой доступа AP или роутером
	Мигает	Передача информации для управления.
Радио Вкл. (соединение с точкой доступа или роутером)	Вкл.	Соединение с беспроводной точкой доступа AP или роутером
	Мигает	Передача данных или информации для управления.

### 3. Установка аппаратного ключа WiFi в QUMI



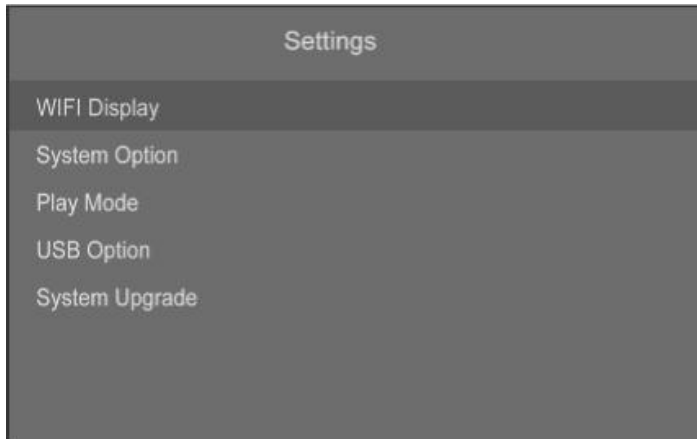
### 4. Подключение аппаратного ключа WiFi к QUMI

\*Включите QUMI и нажмите на значок настроек в окне «Мультимедиа»



\*Выберите экран WIFI





\*Ожидайте, пока QUMI обнаружит SSID аппаратного ключа



\*Когда QUMI готов, запустив приложение на своем устройстве, после этого можно проецировать на экран изображение со своего устройства!

## 8. Установка и запуск приложения на ноутбуке или ПК (Windows и MAC)

Необходимо установить приложение с компакт-диска из комплекта поставки. После установки приложения на рабочем столе появится значок MirrorOp-Lite:

1) Дважды щелкните по нему, чтобы запустить клиент MirrorOp-Lite ◦



- 2) Программа отобразит список имеющихся точек доступа (включено автоматическое WiFi-подключение)
- 3) Программа начинает поиск QUMI с аппаратным ключом WiFi.
- 4) Когда QUMI с аппаратным ключом WiFi найден, щелкните на нем, чтобы начать проецирование.

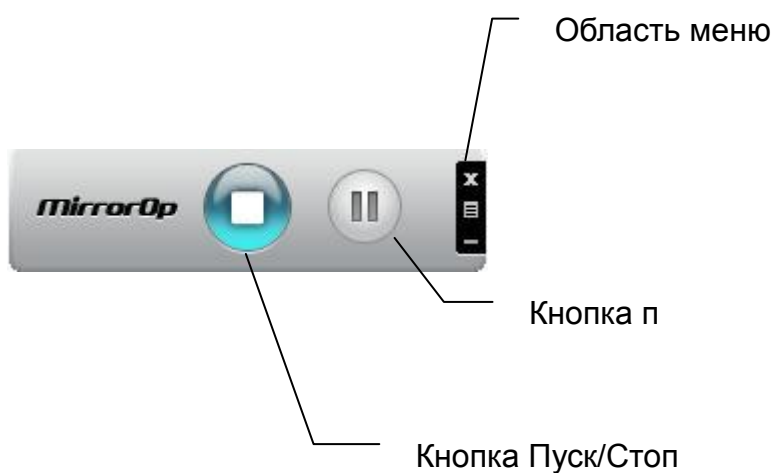
- **Поиск устройства**





- **Когда включено автоматическое WiFi-подключение, отобразите список всех имеющихся точек доступа**





## 5.1 Главный пользовательский интерфейс



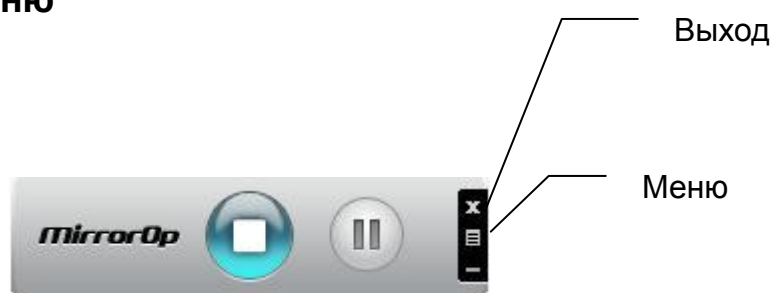
## 5.2 Проецирование экрана

Для полноэкранного отображения нажмите кнопку , это позволит сразу проецировать главный экран на дисплей, а нажатие кнопки  приостанавливает проекцию экрана



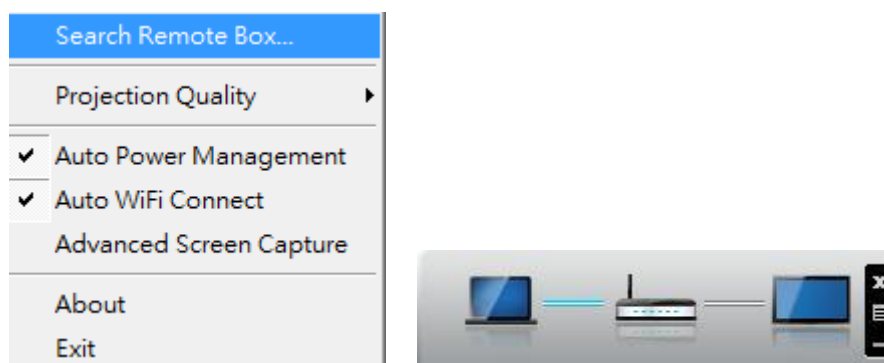
кнопка	Описание
	Полноэкранная проекция
	Приостановка проекции

## 5.3 Описание меню



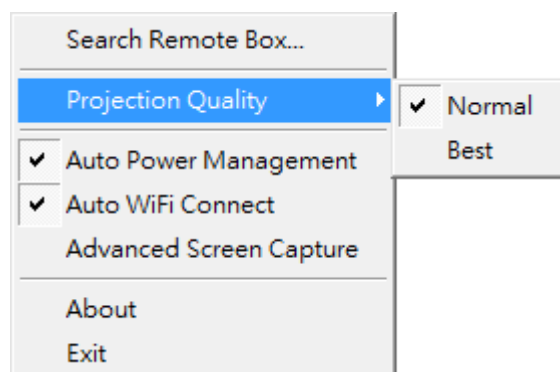
### 5.3.1 Поиск удаленной приставки (в данной версии функция не поддерживается)

Нажмите **<Поиск удаленной приставки>**, чтобы подключиться к другой **MirrorOp**. Последняя **MirrorOp**, к которой вы подключались, сохраняется в памяти. Для подключения к другой нажмите **<Повторное сканирование>**.



### 5.3.2 Качество проецирования

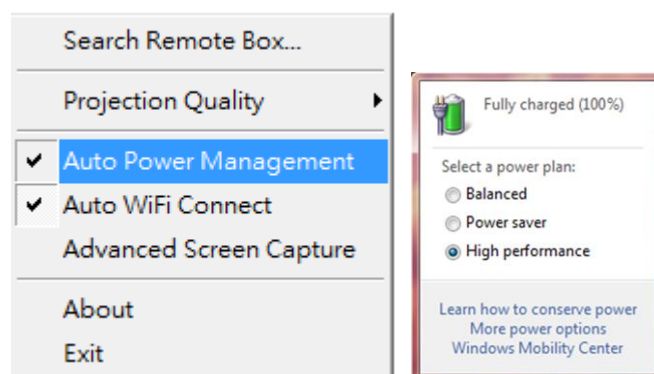
Отрегулируйте качество проецируемого изображения в разделе **<Качество проецирования>**. Чем выше качество, тем шире должна быть полоса пропускания. Установка по умолчанию — «Нормальная».



### 5.3.3 Автоматическое управление электропитанием

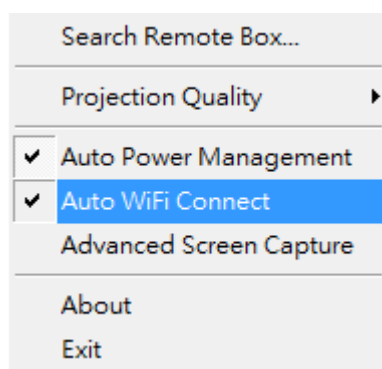
**<Автоматическое управление электропитанием>**. Для обеспечения оптимального качества проекции приложение меняет текущий план электропитания ПК в Windows на «Высокую производительность», однако можно выбрать опцию «Автоматическое управление электропитанием», чтобы включить или отключить эту функцию и немедленно восстановить

прежний план электропитания.



### 5.3.4 Автоматическое WiFi-подключение

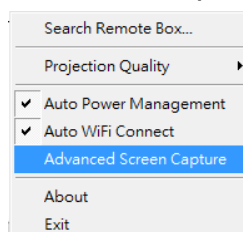
Нажмите **<Автоматическое WiFi подключение>**, чтобы включить функцию AWZC. Она может ускорить WiFi-подключение.



### 5.3.5 Расширенный снимок экрана

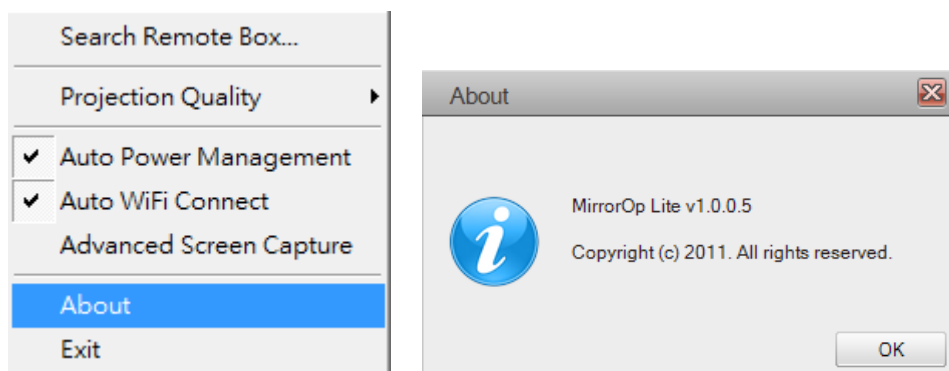
Нажмите **<Расширенный снимок экрана>**, чтобы увидеть окна подсказок и другие окна на разных уровнях (включая главный пользовательский интерфейс) на подключенном дисплее. Однако курсор мыши может периодически мигать, если вы проецируете экран своего ПК.

\*Включить / отключить функцию «Расширенный снимок экрана».



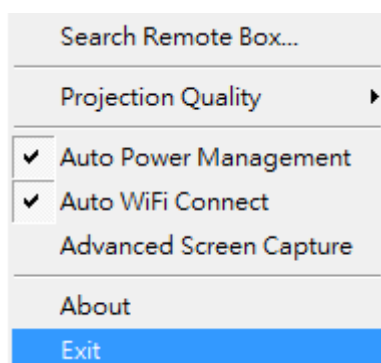
### 5.3.6 О системе

Нажмите **<О системе>** для отображения информации о системе. Она включает в себя название модели, версию клиента, IP-адрес и другие данные



### 5.3.7 Выход

Нажмите **<Выход>**, чтобы выйти из приложения. Текущее воспроизведение будет остановлено, а приложение будет немедленно закрыто.



## 9. Установка и запуск приложения на устройстве iOS (iPhone/iPad/iPod):

### 6.1 Загрузите приложение из App Store



- A. Включите на телефоне WiFi.
- B. Подключите телефон к сети Интернет.
- C. Запустите App Store
- D. Загрузите приложение MobiShow. (Рис. 1)
- E. Для завершения установки следуйте инструкциям.

### 6.2 Загрузка файлов с устройства с помощью iTunes



помощью iTunes

- A. Нажмите iTunes для запуска приложения
- B. Подключите iPhone/iPod/iPad к ПК/ноутбуку.
- C. Выберите устройство iPhone/iPod/iPad (этап 1)
- D. Щелкните список приложений (этап 2).
- E. Щелкните MobiShow, чтобы увидеть все загруженное с устройства, относящееся к MobiShow Lite (этап 3).
- F. Нажмите кнопку «добавить» и выберите файл для загрузки на iPhone/iPod/iPad (этап 4).

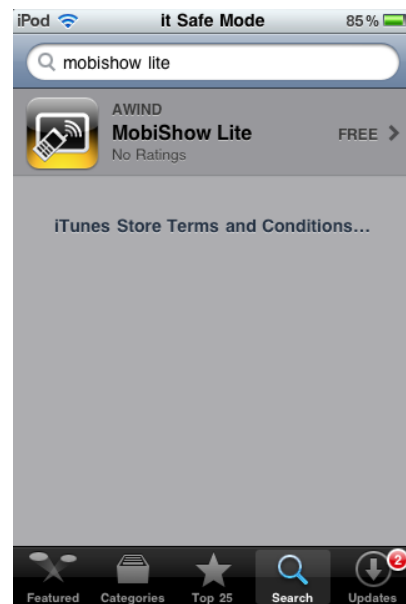


Рис. 1



### 6.3 Использование Mobishow на устройстве iOS

A. Активируйте WiFi и установите соединение с точкой доступа, где подключено устройство, совместимое с Mobishow.

- B. Щелкните значок «MobiShow»  для запуска клиентского ПО.
- C. Клиент MobiShow автоматически начнет поиск устройств, совместимых с MobiShow. (Рис. 2)
- D. Выберите устройство MobiShow; отобразится всплывающее окно входа в систему. Введите код входа в систему и нажмите «войти». (Рис. 3)



Рис. 2



Рис. 3



Рис. 4



### 6.3.1 Фотографии



MobiShow можно использовать для проецирования фотографий с телефона на большой экран с помощью QUMI. Фотографии будут подготовлены для отображения на большом экране, а не на крошечном экране телефона.

Откройте и выберите файл фотографии, затем спроецируйте его на большой экран с помощью QUMI.

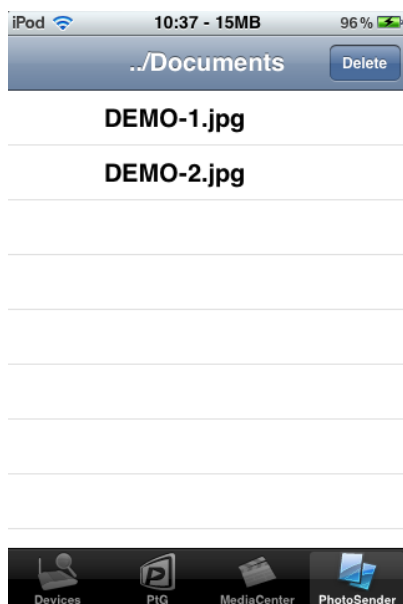


Рис. 6

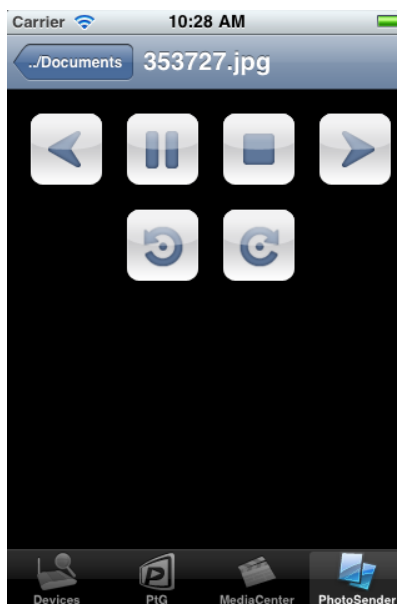








Рис. 7

Кнопка	Описание
	Перейти к предыдущему файлу фотографии.
	Пуск/приостановка демонстрации слайдов.
	Остановка демонстрации слайдов.
	Перейти к следующему файлу фотографии.
	Повернуть на 90 градусов против часовой стрелки.
	Повернуть на 90 градусов по часовой стрелке.

### 6.3.2 PtG



С помощью функции PtG программы MobiShow можно использовать для проведения интерактивной презентации без ПК. Когда открыт файл PtG, проецируются слайды PtG, а на телефоне отображается следующий экран, с помощью которого можно управлять презентацией PtG.



Рис. 8

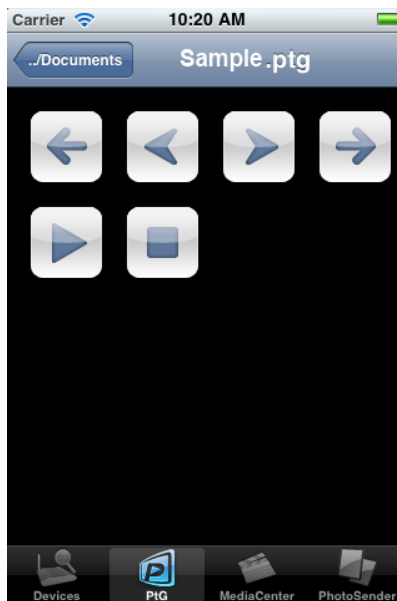


Рис. 9

Кнопка	Описание
	Перейти на предыдущую страницу.
	Перейти к предыдущему этапу.
	Перейти к следующему этапу.
	Перейти к следующей странице.
	Воспроизвести следующий этап.
	Остановить проецирование.

**Примечание.**





Для предварительного преобразования файлов в формат PtG необходимо использовать «PtG converter.exe».

### 6.3.3. Использование программы PtG converter

- A. Откройте «PtG Converter» в папке «PtG Converter», перейдя туда из раздела «Программы» в меню Пуск. После запуска программы на рабочем столе отобразится следующая панель управления.



Рис. 12

- B. Нажмите кнопку « Преобразовать» для выбора и преобразования файла PowerPoint PPT. Программа PtG Converter откроет файл PowerPoint и преобразует его в формат PtG. Процесс преобразования отображается на рабочем столе.
- C. Нажмите кнопку « Предварительный просмотр», чтобы развернуть или свернуть панель предварительного просмотра.
- Нажмите « Воспроизвести» для воспроизведения выбранного файла PtG или « Открыть» для выбора файла PtG.

## 7. Установка и запуск приложения на устройстве Android:



### 7.1 Загрузка приложения из Android Market

- A. Включите на телефоне WiFi.  
B. Подключите телефон к сети Интернет.  
C. Откройте Market и загрузите приложение MobiShow. (Рис. 1)  
D. Для завершения установки следуйте инструкциям.

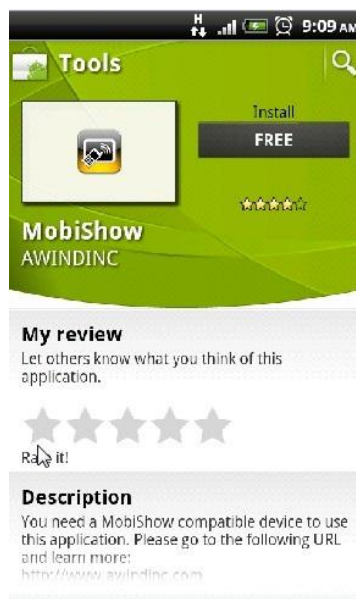



Рис. 1

## 7.2 Использование MobiShow на телефоне Android

- A. Активируйте WiFi и установите соединение с точкой доступа, где подключено устройство, совместимое с MobiShow.
- B. Щелкните значок «MobiShow»  для запуска клиентского ПО.
- C. Клиент MobiShow автоматически начнет поиск устройств, совместимых с MobiShow. (Рис. 2)
- D. Выберите устройство, совместимое с MobiShow; отобразится всплывающее окно входа в систему (Рис. 3).
- E. Введите код входа в систему и нажмите «Подключиться». (Нажмите «Подключиться» сразу, если подключенное устройство деактивировало код входа в систему.)

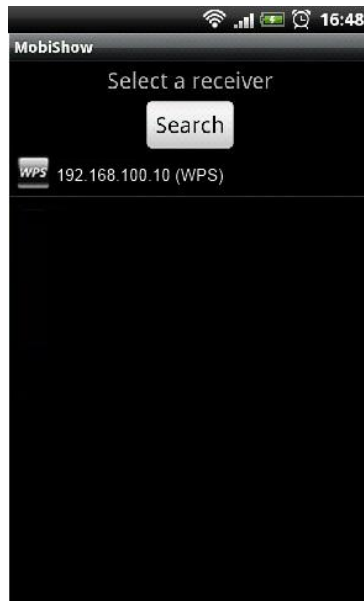


Рис. 2

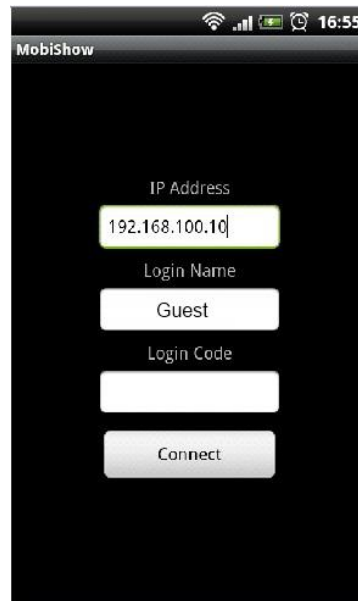


Рис. 3

- F. Нажмите значок «Фотография» для защиты файлов фотографий.
- G. Нажмите значок «PtG» для проведения презентации без ПК с помощью функции Presentation-to-Go (PtG).



Рис. 4

### 7.3 Фотографии



MobiShow можно использовать для проецирования фотографий с телефона на большой экран. Фотографии будут подготовлены

для отображения на большом экране, а не на крошечном экране телефона.

Откройте и выберите файл фотографии, затем спроецируйте его на большой экран с помощью устройства, поддерживающего MobiShow.

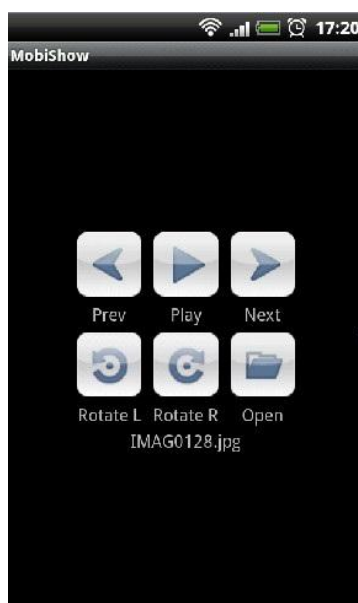








Рис. 5

Кнопка	Описание
	Перейти к предыдущему файлу фотографии.
	Пуск/остановка демонстрации слайдов.
	Перейти к следующему файлу фотографии.
	Повернуть на 90 градусов против часовой стрелки.
	Повернуть на 90 градусов по часовой стрелке.
	Открыть файл фотографии.

## 7.4 PtG

С помощью функции PtG программу MobiShow можно

использовать для проведения интерактивной презентации без ПК. Когда открыт файл PtG, проецируются слайды PtG, а на телефоне отображается следующий экран, с помощью которого можно управлять презентацией PtG.

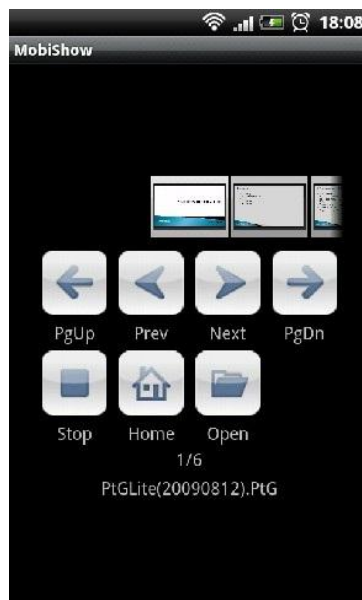




Рис. 6

Кнопка	Описание
	Перейти на предыдущую страницу.
	Перейти к предыдущему этапу.
	Перейти к следующему этапу.
	Перейти к следующей странице.
	Остановить проецирование.
	Вернуться на главную страницу.
	Открыть файл PtG.

**Примечание.**





**Для предварительного преобразования файлов в формат PtG необходимо использовать «PtG converter.exe».**

**7.5 Использование программы PtG converter**

- A. Откройте «**PtG Converter**» в папке «**PtG Converter**», перейдя туда из раздела «**Программы**» в меню Пуск. После запуска программы на рабочем столе отобразится следующая панель управления.



Рис. 8

- B. Нажмите кнопку « **Преобразовать**» для выбора и преобразования файла PowerPoint PPT. Программа PtG Converter откроет файл PowerPoint и преобразует его в формат PtG. Процесс преобразования отображается на рабочем столе.
- C. Нажмите кнопку « **Предварительный просмотр**», чтобы развернуть или свернуть панель предварительного просмотра.
- Нажмите « **Воспроизвести**» для воспроизведения выбранного файла PtG или « **Открыть**» для выбора файла PtG.